



願いをこめて あさり貝の稚貝を放流

あさり貝の漁獲高（昭和47年～56年）

（単位 トン）

47年	48年	49年	50年	51年
113	133	87	133	62
52年	53年	54年	55年	56年
35	58	117	34	27

漁業協同組合はこのほど漁港区域一帯にアサリの稚貝八トン散布しました。

本町の沖合は遠浅でアサリ貝の宝庫として知られていますが、四十五年ごろからこの漁獲高が減少傾向にあり、子ども貝を大きく育てて増収をはかろうとするものです。

アサリの代金は総額六十四万円。このうち町が三十万円を補助し、直径十～十五ミリ程度のものを山陽町の水産業者から購入しました。

漁協関係者の話ではこれがうまく成功すれば、来年の春ごろには二倍から三倍ぐらいの大きさに成長する見込みだとのことです。

「無事に育ってくれ…」との願いを込めて小さいアサリ貝を船上から海へ。

昭和57年度 10月～3月建設工事の契約状況

工 事 名	落札金額	業 者 名	工 期	工 事 概 要
阿知須地区並型漁礁設置工事	5,300千円	山陽コンクリート工業㈱	57.10.27 57.12.10	1.5m×1.5m×1.5m 鉄筋コンクリート漁礁134個
阿知須漁港防波堤新設工事	9,600	(有)吉南土木工業所	57.10.27 58.1.25	ℓ=70m W=3m
長溝水路災害復旧工事	930	(有)阿知須建設	57.11.1 57.12.10	コンクリート水路 ℓ=27.5m
領家水路災害復旧工事	590	〃	57.11.1 57.11.30	ベンチフリューム ℓ=26.0m
安願寺水路災害復旧工事	1,070	㈱山本工務店	57.11.1 57.12.10	コンクリートブロック積44.0㎡
40-145 松立川水路災害復旧工事	780	(有)石川建設	57.11.1 57.11.30	コンクリートブロック積26.7㎡
松立川道路災害復旧工事	1,890	〃	57.11.1 57.12.20	コンクリートブロック積63.2㎡ コンクリート擁壁 ℓ=20m
40-148 松立川水路災害復旧工事	590	〃	57.11.1 57.11.30	ベンチフリューム ℓ=26.0m
40-149 松立川水路災害復旧工事	1,040	〃	57.11.1 57.12.10	コンクリート三面張 ℓ=20m
長浴道路災害復旧工事	720	(有)玉川建設	57.11.1 57.11.30	コンクリートブロック積23.4㎡
牧堤ため池改修工事	930	(有)石川建設	57.12.10 58.1.20	斜樋工底樋の一部
前浜田水路改修工事	2,000	(有)玉川建設	57.12.10 58.2.20	プレキャスト水路 ℓ=97.0m
桜ヶ谷水路改修工事	2,100	(有)吉南土木工業所	57.12.10 58.2.28	プレキャスト水路 ℓ=213.3m
40-116 後山水路災害復旧工事	1,780	(有)石川建設	57.12.25 58.2.20	コンクリートブロック積38㎡ ベンチフリューム ℓ=23m
40-118 後山水路災害復旧工事	975	〃	57.12.25 58.1.30	ベンチフリューム ℓ=23m
40-120 後山水路災害復旧工事	668	〃	57.12.25 58.1.30	コンクリートブロック積 ベンチフリューム ℓ=10m
40-122 後山水路災害復旧工事	1,700	〃	57.12.25 58.2.28	コンクリートブロック積78.7㎡
40-124 後山水路災害復旧工事	4,450	㈱山本工務店	57.12.25 58.3.10	コンクリートブロック積233.9㎡
金ほり農地災害復旧工事	138	(有)石川建設	58.1.29 58.2.15	農地排土 66㎡
長尾東山水路災害復旧工事	1,400	㈱山本工務店	58.1.29 58.3.15	コンクリートブロック積54㎡
金ほり水路災害復旧工事	1,785	(有)石川建設	58.1.29 58.3.20	コンクリートブロック積46.2㎡
40-107 大松沢水路災害復旧工事	335	(有)玉川建設	58.1.29 58.2.15	コンクリートブロック積9.6㎡
40-108 大松沢水路災害復旧工事	320	〃	58.1.29 58.2.15	コンクリートブロック積7.8㎡
牛ヶ渡水路災害復旧工事	440	〃	58.1.29 58.2.20	コンクリート水路 ℓ=14m
飛石道路改良工事	5,350	(有)阿知須建設	58.1.29 58.3.25	ℓ=231m W=4.0m
焼野線舗装新設工事	6,600	大成道路㈱	58.2.22 58.3.25	ℓ=1040m W=3~4.0m
縄田小古郷海岸線舗装新設工事	10,700	新光産業㈱	58.2.22 58.3.25	ℓ=360m W=7.0m
浜表橋福岡橋線外二件舗装新設工事	5,100	日立建設㈱	58.2.22 58.3.25	ℓ=585m W=2~4.5m
小山水路災害復旧工事	170	(有)石川建設	58.2.22 58.3.10	ベンチフリューム ℓ=12.0m
二ノ宮南北線側溝新設工事	1,250	〃	58.3.3 58.3.25	HP=22m U字溝=103m 舗装=100㎡
小古郷海岸線排水路新設工事	1,550	〃	58.3.3 58.3.25	HP=68m 擁壁=36m
沖の原ごみ集積所新設工事	720	〃	58.3.7 58.3.25	4.4m×3.2m H=1.7m 金網張り
河内・引野地区圃場整備工事	28,500	(有)玉川建設	58.3.30 58.6.15	表土均平 22.5ha
岡地区公民館新築工事	16,000	阿知須住宅協同組合	57.11.8 58.3.20	建築面積 172.3㎡
岡地区公民館電気工事	1,250	(有)日新電業社	57.11.8 58.3.20	配線・器具取付
参宮道路線配水管布設工事	1,270	中村昭三商店	57.10.28 57.11.10	VP φ=100% ℓ=318m
丸塚山・旦西配水管布設工事 (第2工区)	16,000	山本建設共同企業体 宮重	57.11.12 58.2.28	DIP φ=250% ℓ=689m
丸塚山・旦西配水管布設工事 (第3工区)	14,390	(有)吉南土木工業所	57.11.12 58.2.28	DIP φ=250% ℓ=523m
丸塚山配水池監視設備工事	5,420	山口内山電機㈱	58.1.9 58.3.25	監視盤外
岩倉地内国道横断推進工事	5,700	大栄建設㈱	58.1.25 58.3.15	推進管 U-PVC管 φ350% ℓ=19.0m 配水管 鋼管 φ250% ℓ=47.6m DIP φ250% ℓ=47.6m

藤生氏が四選

吉敷郡選出の県議会

山口県議会議員一般選挙が、四月十日に執行され、吉敷郡区では現職の藤生仕郎氏(公)が自由民主党・秋穂町で四選されました。

本町の投票状況は次のとおり。

▽当日有権者	六〇八二人
男	二、七六六八
女	三、三一六八
▽投票者総数	四、二二四八
▽棄権	一、八五八八
▽投票率	六九・四五%
(吉敷郡全体では五八・六八%)	
▽有効投票	四、〇四三票
▽無効	一八一票

得票数

藤生 仕郎	三、二三六
阿知須 阿郡	四、三四七
秋 穂 達彦	四、二八四
吉田 須	八〇七
阿知須 小郡	一、三六〇
秋 穂 秋穂	五四七

こいのぼりが電線に触れないように十分離してポールをたてましょう。思わぬ感電事故や停電事故を起こしかねません。

5月は 放置自転車を 一掃しよう

自転車月間

自転車は、通勤、通学、買物などのための手軽な交通手段として、あるいは健全な屋外スポーツ、レジャーの用具として、年々その利用者が増えています。しかし、その一方で駅周辺などに置かれる自転車の台数も増え続けているようです。

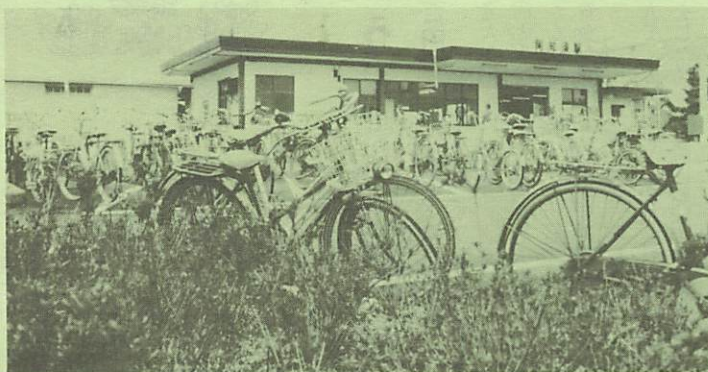
毎年五月は自転車月間。放置自転車を一掃をめざして、自転車利用者は次のポイントを心掛けましょう。

無秩序に置かれている自転車は、美観を損ねるばかりか、通行する人や車の障害になったりします。

▽岩倉駅前前の自転車置き場では、秩序ある駐車を心掛けましょう。

また、自転車は管理者のいないまま長時間放置されるため、無断借用や盗難などが発生しやすく、防犯上の問題ともなっています。

▽自転車の防犯登録は必ず受けましょう。



阿知須駅前には放置されている自転車

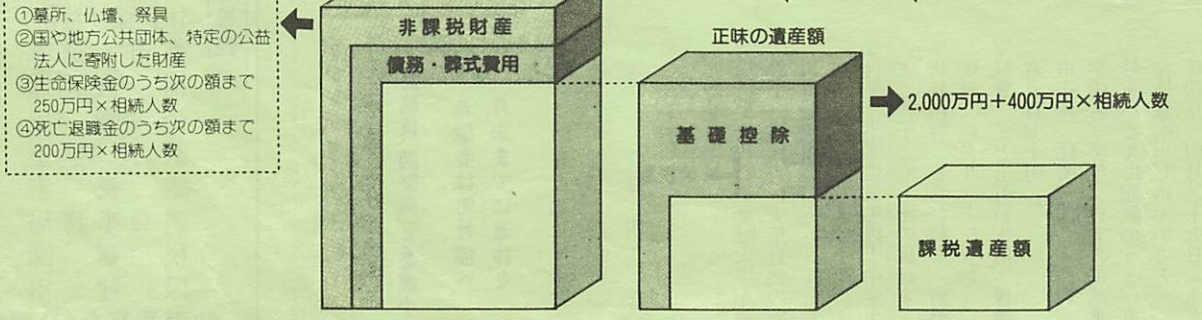
こののぼりが電線に触れないように十分離してポールをたてましょう。思わぬ感電事故や停電事故を起こしかねません。

⑦財産を相続したとき
財産を持っていく人が亡くなって、その財産を相続したとき、相続税がかかります。

この配遇者控除を受けるには、相続税の申告をすることが必要です。

配遇者控除

被相続人が死亡した日の翌日から六か月以内に、被相続人の住所地の所轄税務署に申告することになります。



- ①墓所、仏壇、祭具
- ②国や地方公共団体、特定の公益法人に寄附した財産
- ③生命保険金のうち次の額まで 250万円×相続人数
- ④死亡退職金のうち次の額まで 200万円×相続人数

相続税は、正味の遺産額を基として計算しますが、亡くなった人の配遇者については、次のように税金が軽くなります。

納税も申告期限と同じ日までにしなければなりません。したがって、相続税額が五万円を超えているときは、最高十五年までの年賦で納める延納の制度もあります。

消費生活の身近な問題を話し合う会

日 時：5月13日(金)9:30~12:00

場 所：町公民館二階大会議室

主 催：阿知須町

助言者：県消費生活センター

●訪問販売・買物・商品知識など身近な問題を話し合います。どなたでも参加できます。

今年度の区長さんと四月一日現在で住民基本台帳に登録されている各区の世帯数は次のとおりです。(敬称略)	行政区	区長名	世帯数
小東	繩中	勝人	三〇
小西	藤重	春人	七〇
小南	藤本	一雄	八二
前山	中川	要	六三
北祝	岩井	久生	五二
南祝	竹原	照夫	一三三
恵比須	三宅	熊一	六〇
築地	村田	育三	五四
東	鎌田	進	五二
繩南	中家	武雄	八八
繩北	網重	茂	六六
中村	田坂	益一	四〇
西条	浦田	武祐	六四
寺河内	松田	興平	四五
浜	浜村	見一	一一五
砂一	香川	清	五四
砂二	松浦	高	五〇
砂三	小西	和夫	一四七
飛石	伊藤	清	九六
沖の原	山田	真次	五八
岩西	田辺	竹千代	三四
岩前	原川	俊彦	五六
岩西前	田中	正信	四三
岩辻	西村	涉	五八
岩上	上野	誠	三九
旦東	木原	忠禎	三三
旦西	藤井	茂	二六
旦北	益弘	吾一	五〇
門松	福永	安信	三八
岡	松本	清	三〇
浜表	松崎	友徳	六六
赤迫	弘中	孝	四三
井関	蔵富士	和男	三七
野口	野村	舒泰	四五
枚川	荒井	隆昭	二七
河内	長尾	光秋	五三
源河	国清	美智夫	三〇
向井関	大田	徳久	二七
引野	大田	源太郎	五四
仙在	谷本	常雄	二五
青畑	小林	良子	八
焼野	吉本	金雄	三

お世話になります 区長さん

本町の交通災害共済加入者数は、四月十五日現在で中学生以下の子ども九百七人、大人二千九百五十人、七十歳以上の老人四百七十三人、合計四千三百三十人(加入率五一・四四パーセント)となっています。
町内に住民登録または外国人登録をしている人ならどなたでも、いつでも加入できます。

交通共済に加入しよう

一人五百円、高齢者・子どもは三百円

掛金は、子どもと老人が年三百円、大人が年五百円となっていますが、このわずかな掛金で最高百万円までの見舞金が受けられます。
また、加入された人で、万一交通事故に遭いケガをした場合(自損事故を含む場合)もありま

▽日時 五月九日(月)午後七時半
▽場所 町公民館
▽会費 無料
▽その他 特別講習ですから、時間厳守のこと。遅れると受講できません。

町では老人福祉事業の一つとして七十五歳以上の人を対象にバス乗車券、または潮湯の入浴券を発行していますが、近く希望者の申請を受けます。
これは健康でしあわせな老後を送ってもらうために始めた制度で今年で四年目になります。
内容は、バスの乗車券の欲しい人には宇部市営バスの回数券、潮湯に入りたい人には千鳥湯(繩田南区)の入湯券をさし上げます。どちらも欲しい人には両

おし
らせ



す)必ず警察に届け出たうえで、町総務課町民相談室(電話四二二一、有線二二一六)へ連絡してください。

交通法令の講習会

五月九日に公民館で

バス・入浴券を無料で交付

七十五歳以上の希望者に

町老人福祉事業

阿知須町役場

室	2111
室	2112
課	2113
談	2116
室	2121
課	2122
課	2123
課	2132
室	2133
室	2135
課	2141
室	2142
室	2144
室	2150
局	2151
課	2152
課	2153
室	2154
教育委員会(公民館)	
教育長室	4891
社会教育課	4892
総務課(学校教育)	4898

新しい有線番号表

ボランティア

コーディネーター
(連絡員、調整員)を募集中

希望者は町社協へ月末までに連絡を

先 町社会福祉協議会
絡 電話 四七〇〇
連 有線 四九〇九

秋吉台で親と子の

わらび狩り

参加者を募集

秋吉台少年自然の家主催で、「親と子のわらび狩り」が次の要領で開かれます。
▽日時 五月三日(火・祝日)

催しもの

28日 麻しん(佐藤医院、開業時間)
5月6日 乳幼児衛生教育(後一時)
9日 公民館メモ

交通法令特別講習会(後七時半)

九時受付開始

▽場所 美祿郡美東町大字赤長谷平 秋吉台少年自然の家(電話美東〇五八一)防長バス―絵堂バス停下車

▽対象 小学生三年以上中学生までの子どもとその保護者

▽研修内容 わらび狩り、野外炊飯、レクリエーション

▽経費 子ども五百十円、保護者五百七十円

▽申込み 住所、氏名、性別、学校名、学年、自宅の電話番号をハガキに記載のうえ、直接施設へ申し込みのこと。

▽締切り 四月二十七日(水)

▽携行品 運動のできる服装、手袋、雨具、タオル