

写経五年

趣味も多彩

田中君子さん〈涙〉

「七十の手習いでおはすかしことです」——その声がはずんでいける。趣味に生きるお年寄り。は若くて「愛らしい」。「可愛



ここに人あり  
③

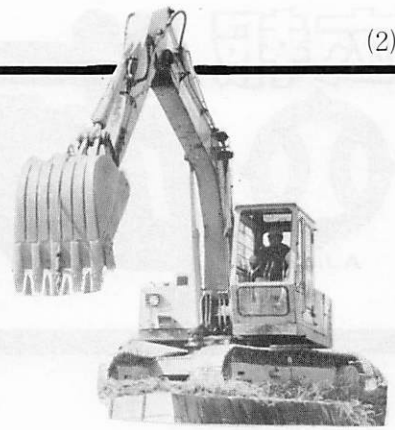
いく老いる」見本でもある。いまは陶芸、俳句、俳画、盆栽。以前は墨絵もやっていた。春になるとまた土をいじります。町内にはよい土がありますよ。阿知須の土は鉄分が多いようです。ね。町の文化祭には陶芸、俳画など毎年出品する。「この仏像は黒く、艶がよく出ているでしょう。鉛筆をシンにして像を造

ったところ、鉛がにじんでこの色が出たのですよ」。子期せぬ作品ができるのが、ことのほか楽しいらしい。手広く趣味をもつ人はとかく長続きのしない人が多いが「田中のおばあちゃんは根気がよい」というのが田中さんを知る人の評。俳句でも、俳画でも、焼き物でも作品が一つ出来上ること

に胸がワクワクするともいう。老後を楽しく生きる一人の姿である。戦争で夫を失い、娘の嫁ぎ先(駅前前の武野商店)に落着いて約二十五年。仏壇にお灯明をあげたあと般若心経の写経にも精を出す。漢字ばかり二百七十六字。全部覚えて今では手本も

いらぬ。「三十分ぐらいかかりますが、書くと一日中、心が落ち着きます」ともいう。五年間、毎朝書き続けてきた写経。これからはずっと続くことであろう。心豊かに生きる七十七歳のおばあちゃん。





### 町道工事

▽東岐波本由良線新設改良工事  
 写真① 今年度から始まった赤迫・岡間の町道改良工事。今年度は、延長百七十五メートルで、幅は六・五メートル（歩道二・



①

## 快適なまちをめざして 今年度の土木建築工事ほぼ完了

快適に住みよい阿知須をつくるために、今年度も多くの土木建築工事が町内各地で行われました。そこで主な工事のあらましをみなさんに紹介しましょう。（掲載した工事費は今年度分のみ）

五メートル。総工費は約千百万円。

▽植松・堂田線、野口・田ノ子沢線他、舗装新設工事 町道の

舗装工事で、工費は約千

万円。

▽杖川道路改良工事

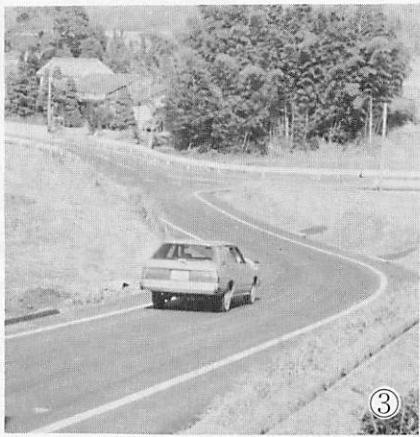
写真② 五十六年度から

### 備 整 事 業 村 総 合 備 業 モ デ ル

▽農道五号、八号舗装新設工事  
 写真③ 赤迫、岡、河内地区の農道舗装工事で、全延長千四百十五メートル。ガードレールの工事ともあわせて工費は約二千六百万円。農業用機械の搬入が便利になり荷いたみの防止と井関小学校の通学路の整備にもなった。

▽集落排水二号且北線改修工事  
 且地区の生活環境整備のため

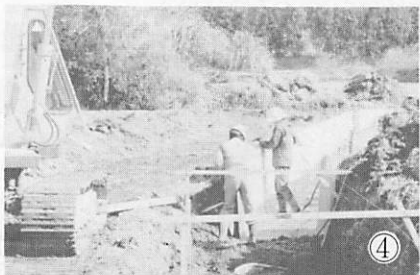
今年度で完了。延長二百メートル、幅四メートルの集落道整備で、地すべり対策も兼ねている。工費は約六百四十万円。



③



②



④

のもので、延長約四百八十二メートルの水路の改修と管理用道路（幅二・五メートル）を併せて設置。工費は約千八百万円。

▽集落排水四号岩倉西前線改修工事 写真④ 岩西前から飛石へ向って流れる水路の改修工事。延長三百四十メートルで、管理用道路（二・五メートル）を併設した。工費は約千百万円。

### 自 転 車 置 場

▽阿知須駅講内自転車置場整備工

事 写真⑤ 阿知須駅前の放置自転車をなくするための工事で三月末に完成する予定。面積は約二百三十平方メートル。工費は約三百八十万円。

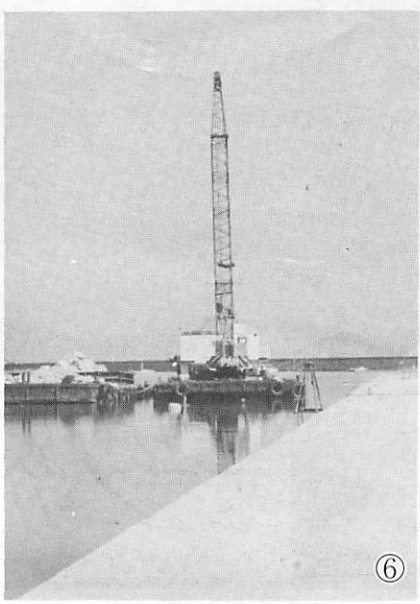


⑤

### 漁 港 整 備

▽防波堤新設工事 写真⑥ 漁

港局部改良事業として昨年度から行われていた工事で今年度完成。防波堤の総延長は百四十メートル、幅三メートル。今年度の工費は約二千四百万円。



⑥



### 都市計画事業

▽縦貫線改良(舗装) 工事 写真⑦ 五十七年度開通した道路

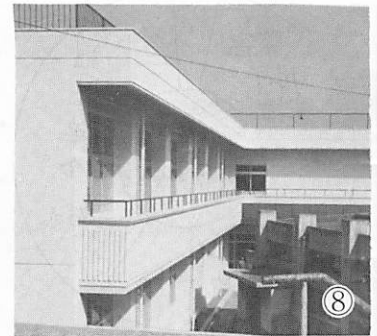


の舗装工事。延長五百二十五メートル、幅十六メートル(車道十メートル、歩道六メートル)で全延長の約半分を舗装したことになる。工事費は約三千七百万円。残りは来年度舗装の予定

### 建築工事

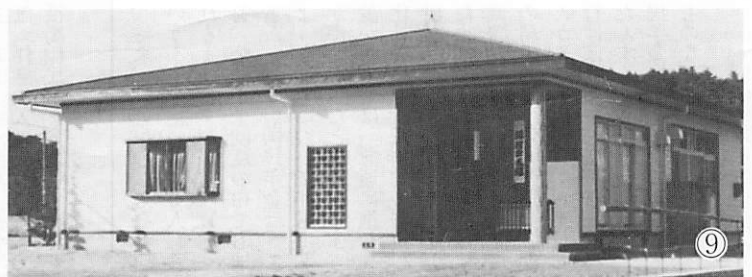
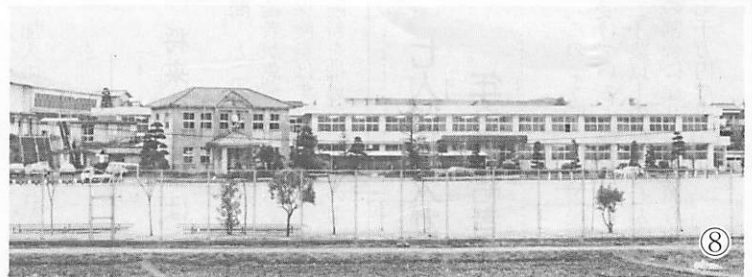
▽阿知須中学校改築工事 写真⑧ 昨年度から行われていた工事は、この二期工事で完了。鉄筋コンクリート造り二階建てで、床面積は、約千三百三十三平方メートル。普通教室七、特殊教室一、図書室一、理科教室一などが新たに完成し、普通教室は全部で十三室出来たことになる。工事費は約一億九千万円。(写真円は、明るい校舎へ笑顔で移転作業の阿中学生)

▽源河地区公民館新築工事 写真⑨ 老朽化と河川改修工事のために移転新築工事したものの、鉄骨造り平屋建てで、床面積は約百九十平方メートル。工事費約千八百万円。



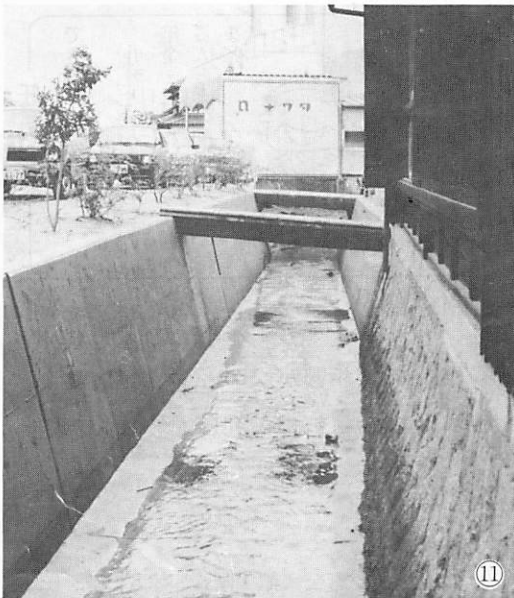
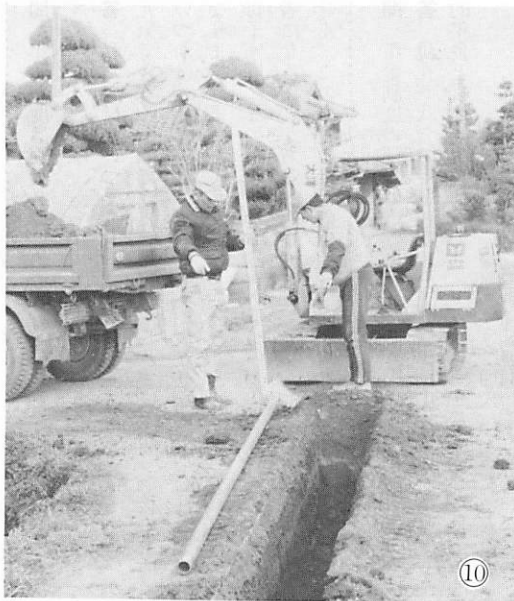
### 下水路改修工事

▽西条下水路改修工事 写真⑩ 阿知須同仁病院裏の下水路改修。延長五十五メートル、幅一・七メートルで昨年十一月に完成。西条地区の環境整備のためのもので、工事費は約百九十万円。今後、上流の下水路も改修する予定



### 配水管布設工事

▽岩倉、且地区配水管布設工事 写真⑩ 未給水区域解消のための配水管布設工事。この工事により、一部地域では給水を開始した。工事費は約八千八百万円。今後も給水区域を拡大していく計画で、配水管の布設工事も進める予定



# みんなで守り育てる国民年金

## ～年金担当者に聞く～

昭和三十六年四月に、国民年金制度が実施されたことにより、すべての国民がいずれかの年金制度に加入し年金の保障が受けられるようになりました。

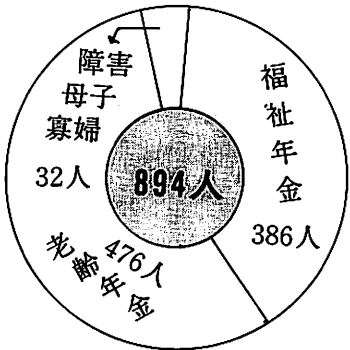
**国民年金**  
自分で仕事をしている人や農漁業の人、5人未満の事業所に勤めている人とその配偶者が加入

**職場で働く人々の年金**

- 厚生年金（5人以上の規模の民間企業で働く人）
- 国家公務員共済組合
- 地方公務員等共済組合
- 公共企業体職員等 共済会
- 私立学校教職員共済組合
- 農林漁業団体職員 共済組合

**問** 年金制度はなぜ必要なのですか  
**答** 私たちは、いつまでも若く元気でいることはできません。いつかは、年をとり、働けなくなり、また、夫が死亡して母子家庭になったり、身体障害者になることがあるかもしれせん。このような老後の生活や

**三人に一人が加入**  
現在、阿知須町では国民年金に千四百八十一人が加入しており、二十歳から五十九歳までの町民約三人に一人の割合になります。



**七人に一人が年金受給者**  
このように、町で国民年金を受けている人は八百九十四人、二十歳以上の町民約七人に一人の割合になり、年金額も約一億七千万円です。

**各種専門学校の生徒は強制加入**  
国民年金では、学校教育法に規定する全日制の大学、高等専門学校、高等学校の学生や生徒は強制加入から除かれています。

**強制加入**  
必ず加入しなければならぬ人  
農業・漁業・商業などの自営業の人やサービス業・自由業などの人とその家族

しかし、定時制や夜間部の学生や生徒、各種専門学校などの生徒は強制加入となっています。この人たちは、すでに社会で働いている人が多いことや、卒業したあと自営業に就くことが多いため強制加入となっています。

**将来の年金は**  
問 ところでここ数年、年金受給者が急激に増えていくなかで、保険料は年々高くなり、現在保険料を納めている人の中には、

**任意加入**  
できるだけ加入してほしい人  
サラリーマンの奥さん、年金・恩給などをうけられる人とその配偶者、大学生など

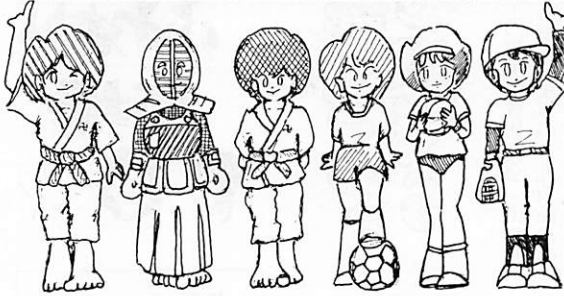
**年金相談が次のとおり開かれます。お気軽にご利用を。**

- 日時 3月23日（金）午前10時から午後3時まで
- 場所 町公民館1階講座室

**問** 国民年金に加入するときの届出方法は  
**答** 印鑑、年金手帳、健康保険証（任意加入の人）を持って町役場住民課までおいでください。

**問** 将来、年金がもらえるかという不安を抱いている人もおられるようですが、  
**答** 公的年金制度の中でも加入者が一番多い国民年金は、このような問題について非常に関心が深いものだと思います。結論から言えば、急速に進む高齢化社会の中で長期的に安定し、財政的にも困らないようにするために、あらゆる方向から検討改善がすすめられています。その結果に基づいて国民のみならずから理解を得ながら実行して行けば、年金制度が財政的に破たんすることはありません。国民年金は、みんなで守り育てるものなのです。

# スポーツ少年団員募集



## 所得税の申告はお済みですか

### 確定申告の期限は3月15日です

確定申告が始まりましたが、あなたはもうお済みですか。確定申告は一年間の所得の総決算です。早めに正しい税金の申告を。期限を過ぎますと本税のほかに加算税や延滞税がかかることがあります。分かりにくい点は税務課賦課徴収係までお問合せください。

## 軽自動車の廃車 手続きは早目に

原付自転車、軽二輪、自動二輪、農耕用(トラクター等)特殊用(フォークリフト等)軽四(乗用・貨物)の軽自動車を廃棄して、まだ、廃車申告をしておられない人は、早めにその手続きをしてください。

軽自動車税は、四月一日現在阿知須町内を軽自動車の定置場としている軽自動車の所有者に対して、毎年四月に年税額で課税されます。

すでに廃車しているが申告がまだの人や、業者などへ下取りに出したが四月一日現在で、名義変更がなされていない場合には、前所有者に課税されますので、これらの手続きは三月三十一日までにすませてください。

なお、原付自転車、農耕用、特殊用は町税務課で、軽二輪、自動二輪、軽四は陸運事務所で廃車、取得の手続きを受け付けています。

## 楽しく走ろう会は十八日

ことしで七回目を迎える「体方つくり楽しく走ろう会」が次のとおり行なわれます。

日時 三月十八日(日) 九時三十分(雨天中止)

集合場所 トリムコースのスタート地点

参加対象 どなたでも可。

種目 タイム宣言トリムマラソン(受付時に本人が目標とするタイムを申告し、できるだけそのタイムに近いように走る方法です)

三キロの部 参加自由

五キロの部 中学生以上

●申し込み 町教育委員会(局二〇三三、有八八九二)へ、参加種目、氏名、学年、年齢、性別、住所を三月十四日(水)までに申し込みのこと(電話でも可)

## 柔剣道大会は二十日

町内柔剣道大会を次のとおり開催いたします。

日時 三月二十日(祝) 午前九時

会場 阿知須勤労者体育センター

資格 町内在住者およびスポーツ少年団登録団員

種目

一般の部 高校生を含む

中学生の部 学年を問わない

スポ少の部 低・中・高学年別、男女を問わない

●抽選 当日会場

●試合方法 トーナメント戦

●申し込み 三月十五日までに町体協事務局(町公民館内) 高学年別

女子 学年を問わない

●利用団体は申し込みを

希望する団体は、町公民館に登録することになっています。

四月一日以降、新たに定期利用を希望する団体は、三月二十四日(土)までに町公民館へご連絡ください。

なお四月一日以降の利用につきましては、三月二十七日(火)開催の体育センター利用団体代表者会議で決定いたします。

## 申し込み先 育成会長 原田 勝昭(局一〇六七)

## 阿知須 柔道

### スポーツ少年団

活動日 火・木曜日 午後六時～八時 日曜日 午前九時～十二時

場所 阿知須小学校講堂

団員会費 一人月額五百円、一家族二人以上は一人月額三百円

主な行事 合宿訓練(一泊二日) 錬成ハイキング(二十キロ) 清掃(海岸、駅周辺、学校) 稲 ハス作り

入団資格 小学生男女

申し込み先 事務局 磯崎英規(局四五五四)

## 阿知須 少年野球クラブ

活動日 水曜日 午後四時三十分～六時 土・日曜日 祭日・午後一時三十分～五時

場所 阿知須小学校

団員会費 一人月額二千五百円(育成会費を含む)

主な行事 入団式 水泳・親子野球大会・クリスマス会

入団資格 小学生男女

申し込み先 西村安則(局三五〇六)

## 申し込み先 井関小学校

## 阿知須 剣道

### スポーツ少年団

活動日 火・木曜日 午後六時～八時

場所 井関小学校

団員会費 育成会で協議のうえ決定

主な行事 育成会で協議のうえ決定

入団資格 小学生以上男女

申し込み先 指導者 辻野純夫(局三三三六) 町公民館

## 井関サッカークラブ

活動日 火・木曜日 午後四時三十分～六時 土曜日 一時三十分～五時

場所 井関小学校

団員会費 なし

主な行事 親子サッカー大会

入団資格 小学生以上男女

申し込み先 指導者 辻野純夫(局三三三六) 町公民館

## 鏡開き

入団資格 井関小学校四年生以上の男女

申し込み先 井関小学校

## 阿知須 小林寺拳法

活動日 火・木・土曜日 午後六時～八時

場所 井関小学校

団員会費 育成会で協議のうえ決定

主な行事 育成会で協議のうえ決定

入団資格 小学生以上男女

申し込み先 指導者 辻野純夫(局三三三六) 町公民館

## 阿知須 柔道

活動日 火・木曜日 午後六時～八時

場所 阿知須小学校

団員会費 一人月額五百円、一家族二人以上は一人月額三百円

主な行事 合宿訓練(一泊二日) 錬成ハイキング(二十キロ) 清掃(海岸、駅周辺、学校) 稲 ハス作り

入団資格 小学生男女

申し込み先 事務局 磯崎英規(局四五五四)



# ふれあい広場



「ふれあい広場」はみなさんのページです。町政への提言や身近な話題、絵画、写真など町企画室（有線二四一）へお寄せください。

## ママたちの隅から

▽阿知須消費研究会（山根傳美子会長）主催の「乳製品の学習と実習会」が先月十六日に町公民館で開かれました。会には「牛乳ぎらいの家族のために」新しい料理を勉強しよう」と約五十人の婦人が集まり、牛乳入りピラフやイカのヨーグルトサラダなど五種類の料理を作っていました。



また中には、「このよつな会に初めて出席した。家族や自分のためになって、とても良かった」という意見も聞かれました。（写真は、初めての人も多かった調理実習）

▽砂郷ゲートボール場開きが二月十二日行われました。最初に三好町長も出席して神

## ほくの学校 わたしの学校

- 15日 阿知須小学校 貯金・保険・ベルマークの日
- 16日 卒業式予行演習
- 21日 卒業式、お別れ式
- 22日 地区別児童会
- 24日 保護者懇談会
- 26日 修了式
- 12日 貯金日
- 13日 卒業生を送る会
- 19日 集金日
- 22日 卒業式
- 24日 通知票提出
- 26日 保護者会
- 31日 修了式
- 10日 阿知須中学校 通知票提出（三年）
- 14日 卒業式予行
- 15日 卒業証書授与式
- 16日 成績交換（一、二年）
- 22日 通知票提出（一、二年）
- 23日 貯金・保険納入日
- 26日 保護者会
- 26日 終了式

## バドミントンの成績

先月のバドミントン大会の団体の成績は次のとおり。  
①砂郷A ②飛沖A ③浜



## 短歌

平海 アサノ  
今日も又積れる上に又積る家裏の雪はかたく凍てつく  
藤重 アヤ子  
海鳥は皆眠りしか静かなる夜の港に風凍てつける  
松尾 君代  
海はしけて今朝また寒し幾許も売れざる自販の灯を消しに立つ  
師井 泰枝  
やうやくに糶すり終へし吾と娘とへなへな腰に米袋積む  
村井 薫  
大根の煮ゆる匂ひの親しきよ海見えて寒き路地帰り来ぬ  
長谷川さつき  
おろしたるりんご少しすつ吾が口に入れてくるるよ嫁の心よ  
桜井 文子  
注文に応じて縫いつぐカーテンに再生の品あり糸屑除け難し  
砂村 やす子  
雪飛沫あげつつもどる竹群に冬の日少しあかるくなりぬ  
木原 百合雄  
今年またあれもやりたいこれもしたい老を忘れて励まん吾は  
河崎 幾代  
山なみの一つ頂に雪積むを遠くに見にけり今日のたまたま  
正司 ウメノ  
浜木綿の花の香愛でし夫の歌古りしノートにはさまれてありき  
松代 二郎  
ヨット一つ繋がれあれば今日も来て見て居りかつての船乗り吾は  
中本 幸枝  
油断すれば又凍りつくビニール管湯で温めつつ吾は作業す

## 阿知須町民憲章

- 一、勤労を尊び、奉仕の精神で励みます。
- 一、スポーツに楽しみ、健康で明るいくらしを築きます。
- 一、生涯を通して学び、うるおいのある生活を求めます。
- 一、きまりを守り、温かい心のふれあいを広げます。
- 一、伝統と自然を大切に、住みよいまちをつくります。



渡辺 宮子  
手遊に母の切りたる大根が話題とほしき夕餉にきはす  
古谷 ハナコ  
山茶花の木の下陰にひっそりと香りをはなつ水仙ありき  
三住 清子  
春立ちて日もやわらぎし昨日今日木々も芽ぶきてふくらみはじむ  
金清 サツ子  
また来るよ吾が目を見つつ妹は芝生の庭で固く手を取る  
田頭 フテ  
満月を窓越しに受け礼拝の出来し吾が身の有難く笑む



新しく町消防第三分団長に

田辺 保雄 さん(五五)

岩西



町消防第三分団長の井本知さん(岩西前)がこのたび退任され、新しく分団長になられた人。消防庁長官表彰(永年勤続章)も近く受賞することが決まっている。

「新しい分団長としての感想は「分団長になったばかりですが、長い第三分団の歴史をけがさないようがんばりたいですね」

「長官表彰も決まったというところで、親の後ろを継いで昭和二十一年

二月に団員になったのですから、もう四十年近く勤めていることになり。町でも一番古い消防団員でしょう。表彰は団員みんなが本気でやってくれるおかげですよ」

春の全国火災予防運動 2月29日～3月13日 点検は防火のはじまり しめくくり

「民家の火事です。これほど悲しく惨めなものはありませんよ。タバコやガス、ストーブなど火の取扱いは、気を付けてもらいたいですね。」

「レコードを聞くことですかね。両親と奥さん、息子さん夫婦と孫一人の四世代が同居する七人家族

干拓で草焼き



春を呼ぶ恒例の町行事「干拓の草焼き」が、立春の二月五日に行われました。

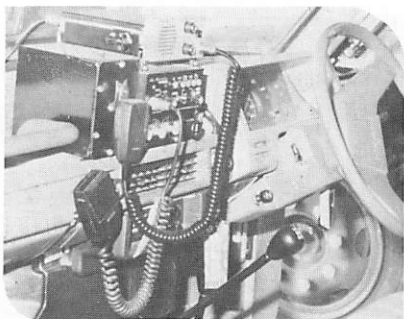
町消防団員が燃えている古タイヤで枯れ草に火をつけると、

無線を役場に設置

防災行政無線が町役場に設置されました。

これは火事や風水害などの非常時と日常の役場の業務のために設けられたもので、固定式発信機が役場と六台の消防車に、携帯用無線が役場に三台と町消防団に四台。

町内全域で通信でき、これまで連絡のとりにくかった地域でも携帯用無線を持って行けば、役場との通信が可能になりました。



(写真は、消防車に付けられた固定式発信機)

時おり強く吹く北風にあおられて、あつという間に干拓全域の草を焼き尽しました。(写真は、枯れ草に火を付ける消防団員)

大好評の「ふるさと」の知恵 あっせん中



「わが家にも一冊欲しい」「あの人に贈りたい」と大好評のおとしよりの伝承集「ふるさとの知恵」(県老人クラブ連合会発行)を、町社会福祉協議会(町役場隣り、電話四七〇六、有線四九〇九)があっせんしています。希望者は、町社協までご連絡を、一冊八百円です。

善意はここに

- 町社会福祉協議会へ
香典返し▽長尾悟さん(岡)
交通安全安全傘▽四百七十本
知須町農業協同組合(山本輝義組合長理事)は町内の小中学校へ
図書購入費▽二万三千五百円
昭和三十四年阿知須小学校卒業生のみなさんはクラス会の残金を
広報送料▽五千円
縄村節子さん(東京都江戸川区平井三の八の一、第二岡山荘内、砂二出身)▽二千円
下道操さん(宇部市東岐波磯地立山九区二班、築地出身)田中辰雄さん(静岡県御殿場市川島田六一五、浜出)



町青年団は先月19日に町内全部約70か所のカーブミラーを清掃奉仕。

よるにぞみ

- 出生(おすこやかに)
親の名 続柄子の名 月日 住所
上原貴義 長女 優美 2・1 沖の原
神原文彦 長女 彩花 2・24 岩前
咲花 幸一 二男 知行 1・30 河内
縄田和浩 長女 美和 2・6 南祝
吉川利明 長男 政志 2・13 砂一
宮本洋二 二男 裕史 2・14 砂一

死亡(冥福を祈ります)

- 氏名 死亡日 年齢 住所
長尾ナヲ 1・27 91 沖の原
田邊幸子 1・28 55 岩上
吉村恵子 2・1 39 砂三
濱井浅一 2・5 85 沖の原
林リヨ 2・6 79 北祝
上野征二 2・9 79 寺河内
濱西サツ 2・10 96 縄北
三嶋義男 2・23 62 浜

(二月二十五日受付分まで)



3月のメモ

- 8日 俳画教室(公、前10時)
- 11日 体力づくりオリエンテーリング大会(岡山霊廟前広場、前9時受付開始)親と子の本読みの会(公、前10時)
- 13日 婦人学級(公、前9時半)切り絵教室(公後1時半)育児相談(役、後1時半)
- 15日 心配ごと相談・交通事故相談(公、前10時)
- 18日 体力づくり町民楽しく走ろう会(町トリムコース、前9時半受付開始)
- 19日 1歳6か月児健康診査(役、後1時半)三種混合(役、後2時半)(公=公民館、役=役場)

今月の納税～3月～

○国民健康保険税

※確定申告は3月15日(木)まで

町の住民登録人口		前月比
(59年2月29日現在)		
世帯	2,253世帯	+5
人口	8,396人	+4
(男 3,925人 女 4,471人)		
(国勢調査 昭和55年10月1日)		
世帯	2,283世帯	
人口	8,327人	
(男3,887人 女4,440人)		

七会場で行われます。受験願書、受験案内をご希望の方は県庁土木建築部監理課まで直接受け取りに行ってください。(郵送はしないとのこと) 学校関係者などで希望者が多数のときは建設省国土地理院中国地方測量部(〒七三〇広島市中区上八丁堀六一三〇)広島合同庁舎、電話〇八二二二二二一九七四三)に申し込みを。

測量士の受験案内は直接県庁まで

測量士、測量士補の国家試験が五月二十日(日)に全国二十

人間国宝の作品展

県立山口美術館で

「伝統工芸三十年の歩み展」が県立美術館(山口市亀山町三十一)で今月十日(土)から四月十五日(日)まで開かれます。過去三十年間の五十数人に及ぶ重要無形文化財保持者(人間国宝)の陶芸、染織、人形など七部門約百七十点が展示されます。わが国最高水準の美術工芸品が一堂に陳列される機会は二度

表示登記の無料相談

山口県土地家屋調査士会では四月三日(火)の「表示登記の日」に表示に関する無料相談相

おしらせ



とないだろうと言われていました。

野鳥を保護しよう

- ◎野鳥は害虫退治の名人、そのうえ美しい声や姿で私たちの生活にうるおいを与えてくれます。
- ◎マヒワ、ウソ、ホオジロ、メジロを捕獲するときは町長の許可が、その他は環境庁長官の許可がいります。

談を受け付けます。お気軽にご利用を。




海技免許の申請

昭和四十九年五月二十六日から、それまでの小型船舶操縦士の資格が一・四級小型船舶操縦士という資格制度に大幅に改正されました。

改正時点でいずれかの甲板部に係る免許を受けたり、試験に合格していた人は、今年の五月二十九日までに三時間の指定講習を受けて免許申請すれば、一級小型船舶操縦士の免許を取得することができるようになっています。

詳しくは阿知須漁協か、遊漁組合(松本敏夫さん宅、浜)でおたずねください。

公衆電話からの緊急通報

通報方法	電話機の種類
 <p>〈呼出器〉 受話器をあげて110番、119番用「呼出器」のダイヤルを回してください</p>	青電話(ボックス型)、ダイヤル式黄電話(ボックス型)
 <p>〈緊急通報用ボタン〉 受話器をあげ、電話機正面の「緊急通報用ボタン」を押してからダイヤルしてください。10円玉はいりません。</p>	100円赤電話、青電話(卓上型)、黄電話、カード公衆電話
 <p>〈カギ〉 店の人に110番、119番へかけたいと言って、「カギ」を回してもらってください。10円玉はいりません。</p>	10円赤電話、ピンク電話

公衆電話から110番や119番へ通報する方法には、次の三通りがあります。

- ①「呼出器」を使う
- ②「緊急通報用ボタン」を使う
- ③電話機のある店の人などに、「カギ」を差し込んでもらう

①から③の、どの方法によるかは、電話の機種によって違います。

特に、「十円玉専用の赤電話」、「ピンク電話」を使うときは注意しましょう。「カギ」を差し込んでもらわないと、消防署や警察署につながってもあなたの声は伝わりません。



通報の仕方は3通りあります

公衆電話からの110番119番