

趣味の域を超えて

小鉢の陶芸家に

西中正実さん(中村区)

盆栽を始めて二十余年。特に小さく育てる盆栽を得意とし、その胆精ぶりは「小品盆栽の西中さん」として近郷の盆栽愛好者によく知られている。その、盆栽愛好がさらに進んで、盆栽の鉢を自分で焼くようになった。



ここにあり
④

「鉢も自分で作らないと気がすまないようになりまして...」

家業の呉服店の若旦那として精励するかたわら、趣味で始めた盆栽、陶芸であるが、いまでは現代名小鉢保存会に所属し、現代名小鉢陶芸作家(全国六十人・山口県は二人)の中に名を連ねている。

「西中正実(正実)盆栽歴二十一年にして自分で盆栽鉢を作ることを決心。盆栽愛好家に親しく楽しんでもらえる作家として

釉薬(ゆうやく)を中心にしていろいろ研究している。特に辰砂物(しんしゃもの)を得意とする。現代名小鉢保存会の陶芸作家紹介資料。

自宅にガス窯を備えているものの、大事な作品となると信楽焼(愛知県)の土に各地の土を混ぜ、備前(岡山県)の登り窯で焼く。土や火力が独得の色、光沢、風格をもたらししてくれるからである。「釉薬」とはうわぐすり。「辰砂物」は酸素を少なく

して不完全燃焼の状態処理したものの。同じ材料や釉薬を用いても、時間、火力の強弱、窯の中での並べ具合など微妙な差異が生じる。それがまた、陶芸の魅力だともいう。

作品は、大きいのが湯飲み茶わん程度。小さいのは大豆粒ぐらいのもある。それでも、脚、水抜きがちゃんとしている。針を使っての細工である。小物ながらそれなりの風格を備えた作品になるのがおもしろい。

数年間東京のデパートで作品展を開いて好評である。盆栽もこれらの鉢で育てる。十六年前に長男の誕生記念に播種した黒松は樹高十二センチ。小鉢の中ですでに古木の風格を備えている。「これは、わたくしが胆精込めて育てたものですし、長男の歴史でもあります」。

手持ちの豆盆栽は約八百鉢。一鉢一鉢の樹の息づかいを知り尽している。「正実」は陶芸家としての雅号。五十歳。

焼却場建設に着手

今年度は測量と土地造成

一般会計は 十六億二千万円

三好町長は五十九年度の予算編成にあたって「厳しい情勢の中で健全財政を貫くことを基本的な考え方とし、町民の生活向上を最優先させた」と、予算執行では「対話と協調による和の政治を実行し、活力あふれる心豊かな町の実現に向けて全力を尽くす」と述べています。

一般会計

一般会計は歳入・歳出とも十六億二千百六十九万九千円で、前年度に比べ二千百三十六万七千円（一・三％）の減です。これは、中学校校舎改築事業が前年度に完了したのが最も主な理由です。

歳入

歳入は、町税、地方交付税、県支出金、町債、国庫支出金が主なものです。

▽町税△前年度より二千七百七十万円（四・八％）増の六億八千三百一十六万六千円で、歳入総額の三七・五％を占めています。
▽地方交付税△三億六千五百七十六万三千円で、前年度より約五百万円（四・七％）増。
▽県支出金△一億四千七百四十九万六千円で、前年度より約

娯楽施設利用税交付金	84,397 (5.2)
地方譲与税	28,774 (1.8)
自動車取得税交付金	23,916 (1.5)
交通安全対策特別交付金	544 (0.0)

八十七万円（〇・七％）の減。
▽町債△一億一千百八十八万円で、前年度より五千六百八十八万円（三・一・八％）の減。
▽国庫支出金△一億一千二百六十六万四千円で、前年度より約三百四十万円（三・〇％）の減。

新年度予算などを可決 第一回定例議会終わる

第一回定例議会終わる

ことし第一回の定例町議会は三月九日から二十六日まで開かれ、二十四議案を審議、うち二十三件を可決しました。

主な議案は五十九年度の町予算や五十八年度の最終補正予算、町営バス運行に関するものなどです。町議会議員の報酬を一万五千円引上げるための「報酬及び費用弁償条例の一部を改正する条例」は否決となりました。可決された主な内容は次のとおりです。

町営バスを新規に運行

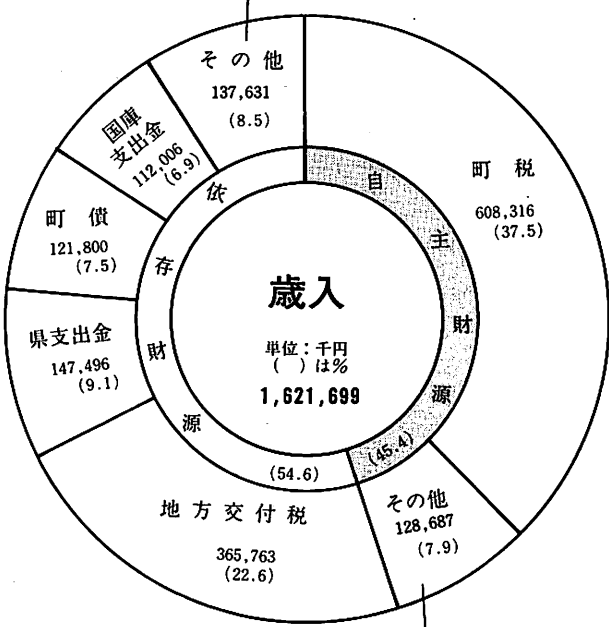
▽宇都市営バスのゴルフ場線廃止に伴い、町営バスを砂郷保育園―ゴルフ場間（六キロ）に走らす。一日二便。しかし、日曜・祝祭日・年末年始（十二月二十九日―一月三日）は運休。停留所は阿知須駅前、役場にも新設、全部で十か所になります。料金は最低百円、最高二百二十円。新しくワンマンバス（二十五人乗り）を購入しての実施です。

▽国民健康保険被保険者が死亡したら葬祭費三万円（現行二万円）を支給する。四月から。

▽町長の給与五十万円（現行四十四万円）、助役四十万円（三十六万七千円）、収入役・教育長三十七万五千円（三十四万二千円）管理職手当を月額給料の百分の十（現行百分の八）にそれぞれ四月一日から改める。

▽五十八年度一般会計最終予算総額は歳入歳出とも総額十八億三千三百七十九万円で前年度最終予算と比べて二千九百八十八万円増。

▽その他、町道の認定替えと所得税減税のための臨時特例措置をするための町税条例改正など議決しました。



繰入金	50,000 (3.1)
分担金及び負担金	28,956 (1.8)
繰越金	20,000 (1.2)
財産収入	14,971 (0.9)
諸収入	11,205 (0.7)
使用料及び手数料	3,554 (0.2)
寄付金	1 (0.0)

水道事業会計

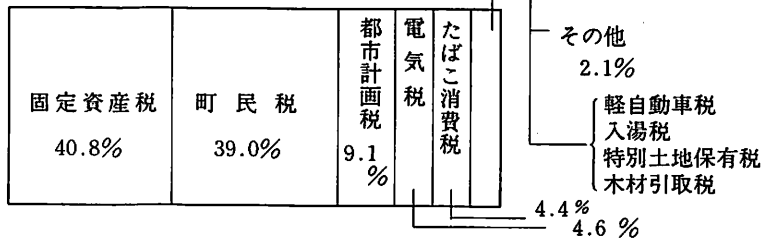
収益的収入	98,130
収益的支出	98,130
資本的収入	51,500
資本的収入	55,399

特別会計

国民健康保険事業	298,132
交通災害共済事業	3,805
同和地区住宅資金等貸付事業	799
同和福祉援護資金貸付事業	4
老人保健事業	604,456

(単位千円)

町税の内訳



歳出

歳出は前年度以上に経費全般の節減と合理化を図っています。目的別にみると、総務費、農林水産業費、教育費、公債費、民生費、衛生費、土木費の順です。

総務費

二億八千二百一十七万五千円で、前年度より三・二%の増。山口・小郡広域水道企業団への出資金二千八百万円、貯金とも言える財調基金積立金千二百八十六万円などが主なもの。

農林水産業費

二億五千五百三十二万五千円で、前年度より二・三%の増。農業費関係では農村総合整備モデル事業に一億九千九百三十一万円、農道整備などの工事費に

議費	47,064 (2.9)
会費	31,429 (1.9)
防備費	13,000 (0.8)
予備費	5,747 (0.4)
商工費	2,936 (0.2)
労働費	2,580 (0.2)
災害復旧費	

教育費

二億三千四百五十七万七千円で、前年度より約四五%の減。これは阿知須中学校校舎改築工事が完了したことによるもの。河内地区公民館建設工事などに二千百万円を計上しています。

公債費

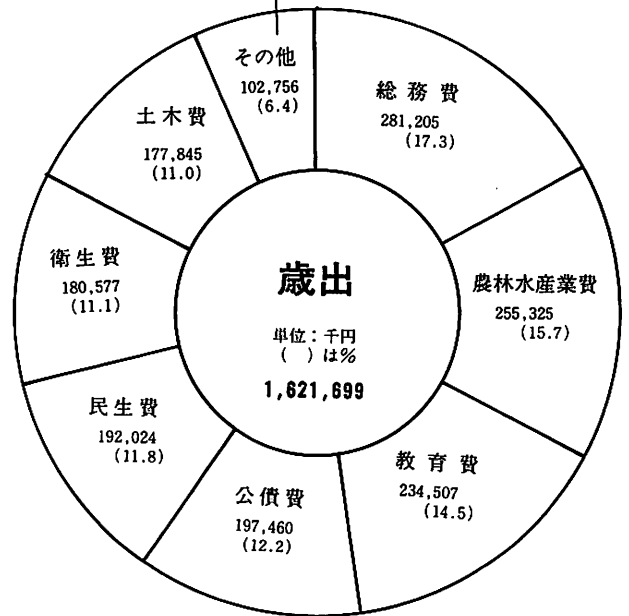
一億九千七百四十六万円で前

民生費

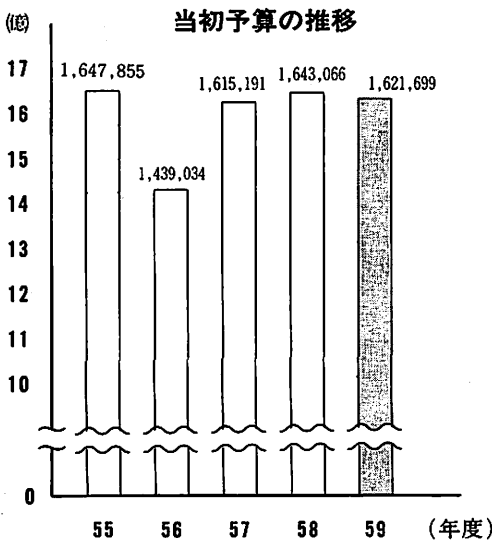
年度より一三・三%の増。長期借入金返済に充てるもの。

衛生費

一億九千二百一十七万四千円で、前年度より四一・六%の増。仙在と東岐波の間の農道を同和対策事業として改良するため五千六百万円。在宅の重度心身障害者や寝たきり老人を常時介護する人に激励のために年一万円を支給する制度を新設。予算五十五万円。



当初予算の推移



改築するための土地造成、測量調査費に三千七百九十万円、老人保健特別会計への繰入金三千六百五十三万円などが主なもの。

昭和59年度一般会計歳出予算目的別(対前年度比)

昭和58年度当初予算	1,643,066	教育費 26.0%	総務費 16.6%	農林水産業費 15.2%	民生費 11.1%	衛生費 11.1%	公債費 10.6%	土木費 9.6%	その他 6.4%
昭和59年度当初予算	1,621,699	14.5%	17.3%	15.7%	12.2%	11.0%	11.8%	11.1%	6.4%

役場は1話

保健衛生課の巻

今回から「役場はいま」をシリーズで始めます。町役場の各課にその仕事の内容や手続などを聞いたものを記してみます。

保健衛生課はどのような仕事をしているのですか

- 保健衛生課には保健衛生係という係が一つだけあります。仕事の内容は次のようなものです。
- 保健衛生に関すること
- 公害に関すること
- 伝染病に関すること
- 霊廟および墓地の管理に関すること
- 埋火葬に関すること
- 町内環境美化に関すること
- 国民健康保険に関すること
- 老人医療および福祉医療に関すること
- 日雇保険に関すること

保健の仕事はどのようなものがありますか

保健事業は保健衛生課の大きな仕事の一つです。これは、保健婦が主に担当しています。たとえば、お母さんと赤ちゃんを対象にした母子保健、栄養改善や成人病予防などの健康づくり教育、健康相談、乳幼児や寝たきりのお年寄りなどを対象にした訪問指導などです。

衛生の仕事はどのようなものがありますか

たとえば、ごみやし尿の処理があります。これは(有)阿知須公益社(町で受け付け、電話四一〇一)に委託していますが、一年間にごみを約三千トン、し尿を二千トン処理しています。

ごみの場合、集積所が町内に二十三か所ありますので、指定の日に燃える物と燃えない物をきちんと分け出してほしいと思います。このとき、町のごみ袋を必ず使ってください。これはビニール袋ですが、燃やしても公害のない特殊な材料が使っており、し尿では水洗便所が普及してきていますが、環境を美しく保つためには正しく管理することが大切です。維持管理や清掃は(有)阿知須公益社に、年に一度受けなければいけない法定点検は(有)山口県浄化槽協会の山口支部(山口保健所内、電話山口〇五一一)へ依頼してください。最近「浄化槽の点検に来た」と言っておまじんのフタなどを売

伝染病の対策は

赤痢やチフスなどの法定伝染病が発生した場合、直ちに保健所に連絡をとり、保健所の指示に従って伝染病が広がるのを防ぎます。

また、伝染病を予防するためには日本脳炎やインフルエンザなどの予防接種や結核の検診を行なっています。狂犬病を予防するために、生

りつける悪質な業者による被害がふえています。ご注意ください。

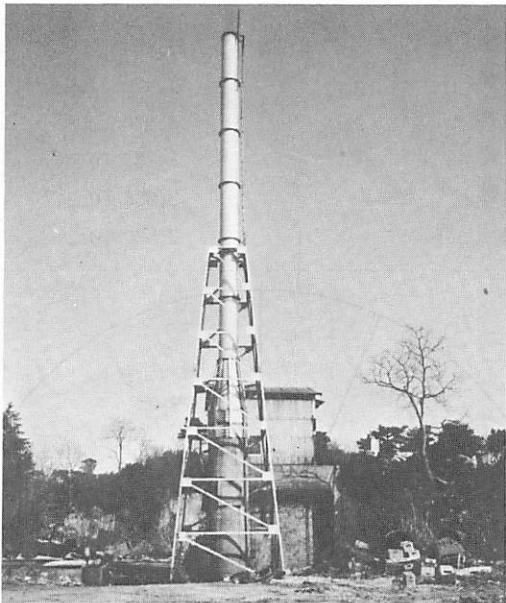
焼却場が新しく建てられると聞きました

現在ある焼却場の焼却炉の老

後三か月以上の犬を対象に登録と予防注射をしています。飼い主の人はこの登録と注射を忘れないように注意して欲しいです。犬を飼うなら最後まで飼ってほしいと思いますが、いろいろな事情で飼えなくなった場合、町で毎週木曜日の朝引き取っています。

朽化とごみの量が年々増加しているため、現在地のとりに改築することになりました。

二か年計画で、今年度は測量調査と土地造成を行ないます。費用は二年で国の補助を受けて総額三億六千九百四十万円を予定しています。



現在の焼却場



阿知須町の行政面積は二・四四平方キロメートルで、干拓は含まれていません。県全体の面積は六、一〇

二・六〇平方キロメートルで、阿知須町はその〇・三七%を占めているにすぎません。県下四十二町村の面積を比較しても、面積の小さい方から大畠町につ

干拓	2.86 km ²
町の行政面積	22.44 km ²

いで三番目です。

(昭58・阿知須町統計集)

県下の町村の面積

町	村	面積 (km ²)
1	和木町	10.34
2	大畠町	12.30
3	阿知須町	22.44
4	玖珂町	22.89
5	久賀町	23.08
6	秋穂町	23.53
...
40	錦町	210.80
41	徳地町	288.39
42	阿東町	294.15

S57. 面積 (県統計年鑑)

保健婦の健康相談 一問一答

問 今春から大学進学のため下宿(自炊)生活を送ることになった息子の母です。男子でも出来る簡単な栄養価の高い料理方法でもあれば教えてください。

答 え 栄養士の分野になります。健康管理の面からお答えします。下宿生活はパン食が多くなると思いますので、種類の野菜とベーコンのいために牛乳を添えた朝食などが良いでしょう。しかし、学生生活の中でバランスの良い食事を作ることはむづかしいことです。外食や加工食品に頼らざるを得なくなるのが現状だと思います。外食で健康的な食生活を送るコツは

- 個人の好みをきいて少量多種の副食を出すなじみの店をもつ
- めん、パン、スープなどにかたよらないこと
- 和食、洋食、中華など日替りすること

野菜とベーコンのいために牛乳を添えた朝食などが良いでしょう。しかし、学生生活の中でバランスの良い食事を作ることはむづかしいことです。外食や加工食品に頼らざるを得なくなるのが現状だと思います。外食で健康的な食生活を送るコツは

国民健康保険の届け

こんなとき	必要なもの	
加入するとき	転入したとき	印鑑
	勤務先の健康保険をやめたとき	印鑑、健保の離脱証明書
	子どもが生まれたとき	印鑑、被保険者証、母子健康手帳
	生活保護を受けなくなったとき	印鑑、保護廃止決定通知書
やめるとき	転出のとき	印鑑、被保険者証
	勤務先の健康保険に加入したとき	印鑑、被保険者証、加入した健保の被保険者証(または資格証明書)
	死亡したとき	印鑑、被保険者証
	生活保護を受けることになったとき	印鑑、被保険者証、保護開始決定通知書
変更	住所、世帯主、氏名、続柄などが変わったとき	印鑑、被保険者証
	なくしたとき	印鑑
被保険者証	よごしたり、破ったりしたとき	印鑑、被保険者証
	遠隔地の学校にはいり、家族と離れてくらすため別の被保険者証が必要なとき	印鑑、被保険者証、在学証明書
	出かせぎなどで長期間、遠隔地に行くため別の被保険者証が必要なとき	印鑑、被保険者証

表 I

老人保健の届け

こんなとき	手続
70歳になったとき	保険証を添えて居住地の市町村長に70歳に達したことを届出る(14日以内に)
65歳を過ぎて寝たきりになったとき	国民年金証書、「身体障害者手帳」または医師の診断書に保険証を添えて、市町村長に認定の申請をする
生活保護を受けるようになったとき(国保の加入資格を失う)	生活保護開始決定通知書に健康手帳を添えて市町村長に届出る(国民健康保険には入っていない人に限る)
死亡したとき	死亡の届出義務者が、死亡した人の健康手帳を添えて市町村長に届出る(14日以内に)
他の市町村から転入してきたとき	保険証を添えて市町村長に届出る(14日以内に)
他の市町村へ転出するとき	健康手帳を添えて市町村長に届出る
市町村の区域内で居住地を変更したとき	健康手帳を添えて市町村長に届出る(14日以内に)
氏名を変更したとき	健康手帳を添えて市町村長に届出る(14日以内に)

表 II

火葬の手続き方法は
 医師に死亡診断書を書いてもらい、町住民課で死亡届を出したあと、保健衛生課に来られると火葬許可証を発行します。この場合、印鑑と許可手数料が必要です。
 火葬は岡山火葬場で行ないますが、使用料と火葬料が必要です。
霊廟や墓の手続きなどは
 霊廟(合同納骨塔)には現在

国民健康保険とは
 国民健康保険(国保)は加入者に医療の給付を行なう制度で、自営業や農家、漁家などのほかの医療保険制度に属しない人の加入している人たちが被保険者
 ちを対象にしています。町では約二千人、九百七十世帯の人がこれに加入しています。
 国保の財政運営に責任をもつ市町村を保険者といい、これに加入している人たちが被保険者

環境美化の仕事は
 住みよい町をつくるために、空き缶等投げ捨て防止運動や川と海をきれいにする運動を町環境衛生組合連合会のみなさんと一緒に推し進めています。
 このほか干拓の蚊の駆除を町職員で行なっています。
 仏様)があることが申請の必要条件になっています。



岡山霊廟(合同納骨塔)

ない人は全員、国保の被保険者にならないければなりません。ただし生活保護世帯は除かれます。国保は世帯ごとに入し、世帯主が加入の届けをししたり、保険税を払ったりする責任があります。表Iのようなことがあります。表Iのようなら、世帯主は必ず十四日以内に届けてください。

老人医療とは
 昨年二月から老人保健法に基づきお年寄りの保健事業がはじまりました。
 対象となるお年寄りは七十歳以上と六十五歳以上の寝たきりの人です。
 老人保健は阿知須町が主体となって業務を行います。すべて老人保健にかかわること、たとえば次のような手続きは保健衛生課が窓口となって取り扱います。
 ①緊急に診察を受けられずば払い戻しを受けられず
 ②旅行中など緊急やむを得ない事情で健康手帳と保険証を提示できなかった場合
 ③骨折、脱臼などで柔道整復師

の手当をつけたとき、または保険医の同意を得てあんま、はり、灸などの治療を受けたとき
 ④治療のため必要なコルセットなどの治療用具を購入したとき
 ⑤基準看護でない病院へ入院して、症状がとくに重い場合、または絶対安静が必要な場合で、医師や看護婦の常時監視が必要であるため付き添い看護の者を雇ったときの費用
 ⑥入院または転院の場合、病気が重くて歩行ができないため自動車を利用し、その運賃を支払った費用





井関区民の総出で旧公民館跡地を整地

まつりから ふれあい広場

ふれあい 広場



「ふれあい広場」はみなさんのページです。町政への提言や身近かな話題、絵画、写真など町企画室(有線二四四)へお寄せください。

なっているため、そこに通じる道を普請したもので、あわせて旧公民館の跡地も整地。約二時間半みんなで汗を流しました。

▽井関区(世帯数三十七)では三月二十日、道普請と旧公民館跡地の整地を区民の総出で行いました。同区には敬島神社の跡地があり、四月二十九日(祝)には闘鶏踊りを奉納することに

▽阿知須・小郡・防府観風会では、観世流で重要無形文化財(人間国宝)の津田康由師、浅見真高師、小川明宏師らを招いて「春の別会」を次のとおり開き

ぼくの学校 わたしの学校

9日	始業式	9日	始業式、入学式
10日	入学式	12日	交通教室
13・16・20日	身体測定	16・20日	家庭訪問
14日	聴力検査	23日	生徒総会
23・27日	家庭訪問	24日	春季郡体
28日	参観日、PTA総会	9日	始業式、入学式
		10日	地区児童会
		12・13日	身体測定
		16・18日	視力検査
		16・19日	家庭訪問
		17日	集金日

▽日時 五月二十七日(日) 午前九時半から
▽場所 公民館三階大講堂
▽入場料 無料、誰でも入場で
きます

今年度の区長さん 決まる

地区名	区長名	班数	岩前	岩西前	下野	昭
小東	上杉 春見	三	岩前	金子 康雄		
小西	深野 国祐	七	岩辻	伊藤 篤弘		
小南	上野以志夫	八	岩上	上野 俊典		
前山	松岡 信行	六	木原 晃一			
北祝	岩井 久生	六	旦西	繩田 久江		
南祝	竹原 照夫	一	旦北	林間 英世		
恵比須	中村 忠義	七	門松	玉木 克己		
築地	徳本 喜徳	五	岡	井本 豊幸		
東	大沢 晴昌	六	浜表	大空 旭男		
繩田南	中野 真也	七	赤迫	古川 洋右		
繩田北	中村 健造	六	井関	佐藤 昭典		
中村	浜西 忠温	四	野口	林 昇		
西条	浦田 武祐	七	杖川	久都内博嗣		
寺河内	菊池 栄	六	河内	西村 正文		
砂一	石田 義香	八	源河	石田 信義		
砂二	山田 雄次	七	向井関	村田 輝雄		
砂三	西田 正雄	三	引野	大田源太郎		
飛石	岡部 安雄	一五	仙在	谷本 常雄		
沖ノ原	岡村 昭治	六	青畑	末広 寿江		
岩西	田中ハナ子	三五	焼野	吉本 金雄		

短歌

23日 ツベルクリン(一、二年)
24日 眼科検診
25日 貯金日、ツベルクリン反
26日 応検査
27日 参観日、PTA総会
BCG

藤重アヤ子
ひたすらに祈る外なし病める子の速く住みに行けぬ身なれば川辺の孫ら訪ねて
平海アサノ
山陰の山あい走る雪ふる日栗野
正司ウメノ
吾が生れし家に来りて父母のうつしえ見つもの言ふ吾は
長谷川さつき
食ほそき我を気づかふ孫等に明日はきれいにわが食べて見む
藤重 幾代
竹群の竹の葉にきらめく日のひかり冬去りゆくと思ふこのごろ
松尾 君代
朝々に茶粥たくこの仕合せよ朝湯に行きし夫を待ちける
砂村ヤス子
春の日を故郷の墓に姉妹して土の下なる同胞を語らふ
木原百合雄
不精髭たまには剃れと諭したる女思ひ出し今朝剃刀を当つ
中本 幸枝
小さくとも懸命に生きるみどり児に兄のいたづら息抜く間なし
渡辺 宮子
ひる暗き椿の樹林ぬひめぐる花ひとつつ落し鴨とびたつ

阿知須町民憲章

一、勤労を尊び、奉仕の精神で励みます。
一、スポーツに親しみ、健康で明るいくらしを築きます。
一、生涯を通して学び、うのおいのある生活を求めます。
一、しまりを守り、温かい心のふれあいを広げます。
一、伝統と自然を大切に、住みよいまちをつくります。



松代 二郎
家々より流れし下水溜まりたる葦間の溝に春の日の差す
三住 清子
はるばると祖国たづねし孤児たちの一日も早く逢へる日を待つ
金清さつき
思ふこと思ふがままに云へる友素直な心吾はまなまむ
村井 薫
上げ潮の波に崩れる薄ら氷を北風吹く橋に寄りて見て居り
師井 泰枝
凍み割れし温水器の修理ならざれば湯浴みに来よと姉温かし



新しい町教育委員

藤井直澄さん(76)

河内



昨年十二月に正司和夫さん(浜)の後任として町の教育委員になられた人。

「新しく教育委員になられたの感想は

「まだなつたばかりですが、教育委員や学校関係者のみなさんたちとよく話し合つて、教育委員の仕事を進めて行きたいと思つています」

町営バスの運行を開始

砂郷保育園
ゴルフ場

▽町営バス(砂郷保育園→ゴルフ場間、一日二便)が宇部市営バスにかわつて四月二日から運行しています。初日の朝の便は乗客が六人で



全国的にも青少年の非行をはじめいろいろ教育の問題が取り上げられていますが「子どもたちの個性を伸ばし、人格的にすぐれた人間を育てる教育が大事なのではないでしょうか。また、町民憲章に『生涯を通して学び...』とありますように、人は死ぬまで勉強し、生きがいを求めて行くことも大切だと思つています」

趣味は

「若いころはスポーツ万能でラグビー、テニス、バスケット...と何でもやりました。特にラグビーは山口中学校時代には全国大会へ出場したこともあり、宇部興産のラグビー部を指導したこともありです。今はランニングをしています。ランには上品で高貴な美しさがあると思つています。花が咲いたときの喜びは何も言えませんが、家内と一緒に大切に育てています」

宇部工業専門学校(現在の山口大工学部)機械科卒、終戦時は海軍少尉、五十二年宇部興産退職。現在、北方八幡宮宮司。刺しゅうが趣味の母・武子さんと奥さんの邦子さんと三人家族。

したが、乗客は「病院と買い物に行くために乗りました。町営バスが走るのには本当に有難いことです」「できるだけこのバスを利用したい」と話してしまつた。

なお、運転手は岩本利夫さん(浜)で「安全運転を心がけ、みなさんのためにがんばりたい」とのことです。

自転車置場が完成

このほど阿知須駅となり自転車置場が完成しました。駐車できる台数は約百二十台。料金は無料ですが、盗難などに備えて施錠はきちんとしてください。駅前広場に放置してある自転車



車を見かけますが、これは不法占用となります。ご注意を。(写真は、完成した自転車置場)

町民運動会は

四月二十二日(日)

善意はここに

〈町社会福祉協議会へ〉
◇香典返し▽吉村正美さん(砂)は妻恵子さんの▽国重正敏さん(向井関)は父新一さんの▽村長利夫さん(仙在)は父吉人さんの▽林求馬さん(北祝)

おきなみ

出生(おすこやかに)
親の名 続柄子の名月日住所
秋本 信行 長男 好一郎 214 砂三谷口 隆 長女 恵美 217 砂三谷口 孝治 二男 尚秀 223 岩西中本 洋一 長女 めぐみ 217 飛石秋枝 喜一 長女 美香 319 浜本間 喜一 長女 美香 319 浜古谷 勇治 長男 正洋 312 浜

死亡(ご冥福を祈ります)
氏名 死亡月日年齢住所
山野ヤス 2・26 85 旦北村長 吉人 2・27 70 仙在廣重 旭一 2・27 72 北祝上田 治作 3・8 88 沖の原上野 敏也 3・8 48 東郡司 掛ヨネコ 3・14 61 砂一江本スエノ 3・13 92 縄南安田 高市 3・22 75 沖の原(三月二十五日受付分まで)

まごころタクシー 券を差し上げます

身体障害者手帳二種または療育手帳Aをお持ちの人には「まごころタクシー券」を差し上げていますが、五十八年度分の券は四月からは使えません。五十九年度分の券を差し上げますので、希望者は住民課へ申し出て下さい。手帳と印鑑が必要になります。

潮湯入浴券・バス回数券が廃止に

七十五歳以上のお年寄りと身

町職員の異動

▽保育園長兼務 青木潔(住民課長) 三月二十九日付▽退職 田村涉 三月二十八日付

