

## 和を大切にしたい

♪ ブルーエンゼルのリーダー

利重 晃さん  
(中村)

五十一年に町内の音楽同好者が集まってつくった音楽バンド『ブルーエンゼル』。現在メンバーは男性六人、女性三人の計九人で、平均年齢は二十二歳と若い。

そのバンドを率いるリーダーが利重晃さん。五十五年に入会して以来リーダーとして活躍してきた。バンド内ではベースギターを奏でる。

「高校、大学時代にもバンドを編成していました。その頃はロック中心でした。ブルーエンゼルでは子どもからお年寄りの人たちにも親まれるもの、たとえばヒット中の歌謡曲などを中心に演奏しています。現在の演奏曲目は百曲程度です」

町公民館で毎週木曜日に二時間半行なう練習は「みんな音楽が好きだから楽しい。僕は音楽好きな者同志がつくった『和』を大切にしたいと思っています」

目標は「来年がバンド結成十周年になりますので、その記念コンサートを開くこと」で、新会員を募集中とのこと。

「音楽の好きな人なら誰でも入会できますから連絡して欲しいですね。(電話二〇四六)特にトランペットやトロンボーン、サクソフーンなどの管楽器のできる人なら大歓迎です」

音楽以外の趣味は「食べること」で、おいしい料理がつかれる花嫁さん募集中。二十八歳。

若い力  
③



### 59年度の建設事業

# 縦貫線・河内公民館などが完成

住みよいまちづくりをめざして今年度も多くの土木建築工事が行われました。

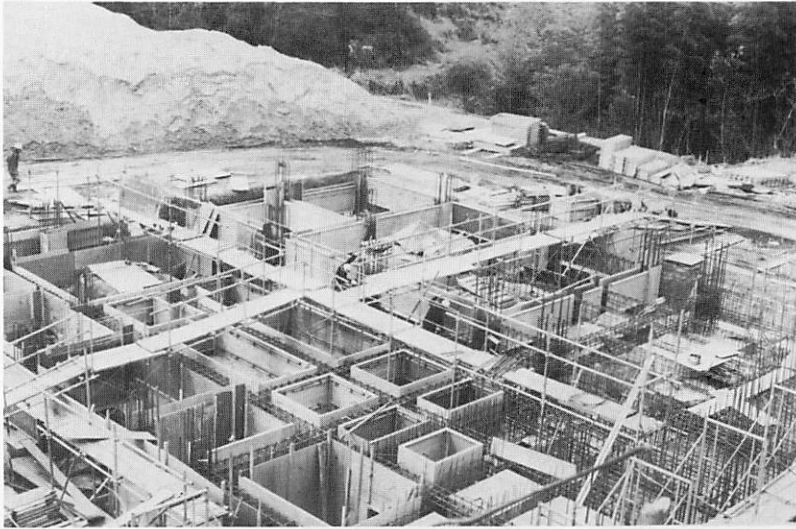
特に都市計画事業縦貫線道路舗装工事や河内地区公民館建築工事、水産物荷さばき施設建設工事などは完成しました。

主な工事のあらましを紹介してみましよう。

## 建築工事

基礎工事が行われました。工事は約三千万円。今年十一月末に完成し、十二月から運転を開始する予定。全工事費は約三億四千万円（付帯工事を除く）。

▽清掃センター建設工事 写真① 来年度にまたがる二か年継続工事で、今年度は約三千三百平方メートルの土地造成と約五百平方メートルの



▲清掃センターの基礎工事（岡山で）

## 河内公民館



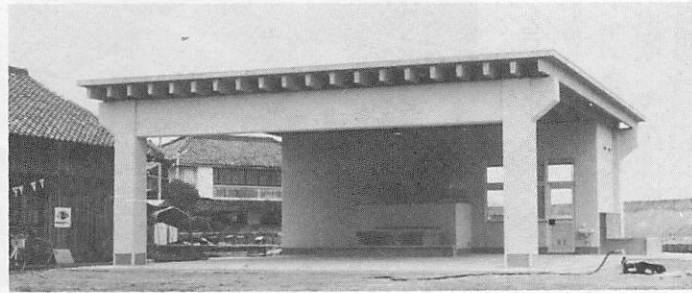
公民館の老朽化により、移転新築工事したものの。鉄骨平屋造り瓦葺きで、床面積は約百七十平方メートル。工事費は千七百五十万円。

▽水産物荷さばき施設建築工事 写真③ 旧施設（魚市場）の老朽化により、沿岸漁業の構造改善事業として新築工事したものの。鉄筋コンクリート造り平家建てで、床面積は約百二十平方メートル。工事費は約千六百万円。

この工事で、魚市場はモダンな施設に生まれ変わりました。阿知須漁協の橋本平吉組合長は「立派な施設が完成しました。今後、この施設に見合った漁業をめざし、がんばりたい」と大喜びです。



▲岡地区内の道路改良



▲新しい魚市場

## 町道工事

▽東岐波本由良線改良工事 写真④ 今年度は岡地区の延長約二百メートル、幅六・五メートルの道路拡幅工事を行いました。工事費は約千四百万円。

▽道路舗装工事 今年度は牧ノ巣沖浦線など五つの路線を舗装しました。総工事費は約二千六十万円。写真⑤は牧ノ巣沖浦線で工事費は約千三百万円。

▽御米橋砂郷線道路拡幅工事 延長約六十メートルを行いました。工事費約五百万円。

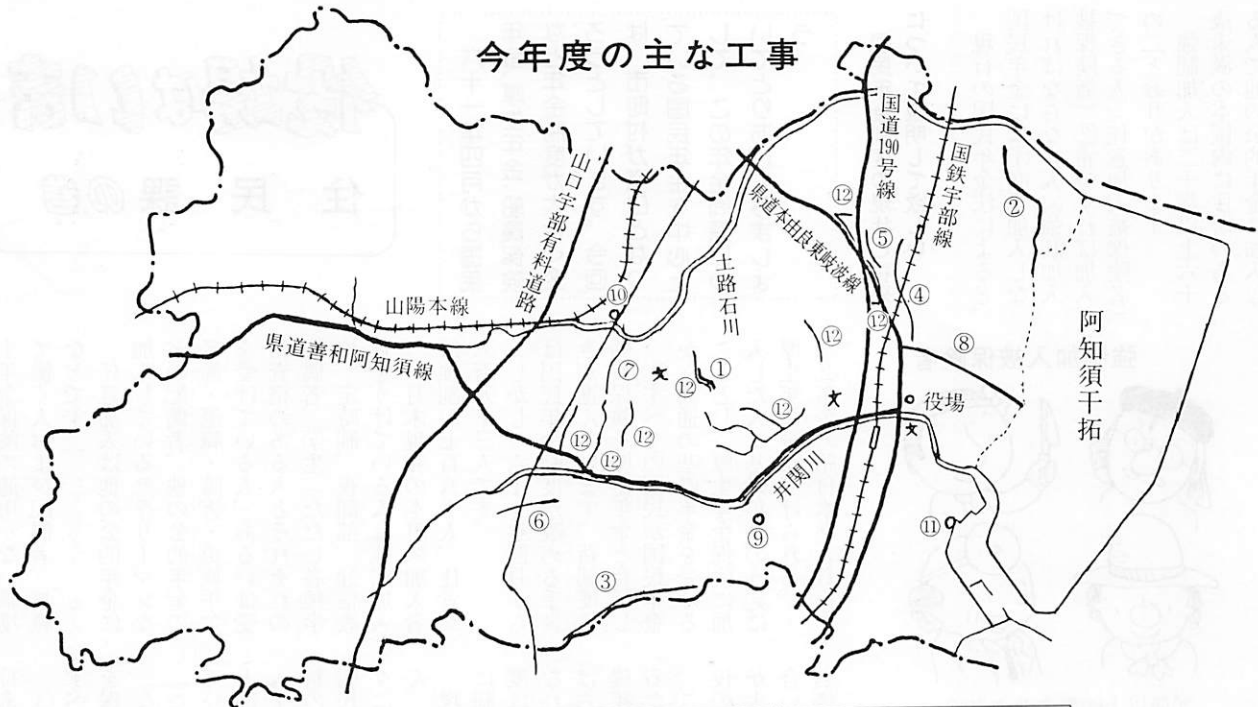


▲牧ノ巣

## 都市計画事業

▽縦貫線改良（舗装）工事 写真⑥ 延長約三百八十メートル、幅十六メートルの道路

### 今年度の主な工事



番号	工 事 名	番号	工 事 名	番号	工 事 名
①	東岐波本由良線改良工事	⑤	農村総合整備モデル事業 集排4号	⑧	都市計画事業縦貫線舗装工事
②	牧ノ巣沖浦線舗装工事	⑥	農村総合整備モデル事業 農排7号	⑨	清掃センター建設工事
③	仙在横尾線改良工事	⑦	農村総合整備モデル事業 農道6号	⑩	河内公民館建築工事
④	農村総合整備モデル事業 農排1号			⑪	水産物荷さばき施設建築工事
				⑫	配水管布設工事

▽農道六号舗装工事▽河内地  
区内の農道舗装で延長四百メ  
ートル、幅四メートル。工事  
費は約三百五十万円。  
▽農排一号改修工事▽写真⑧  
岩倉から飛石へ向って流れ  
る水路の改修工事で延長約千  
百メートル。工事費は約三千  
五百四十万円。

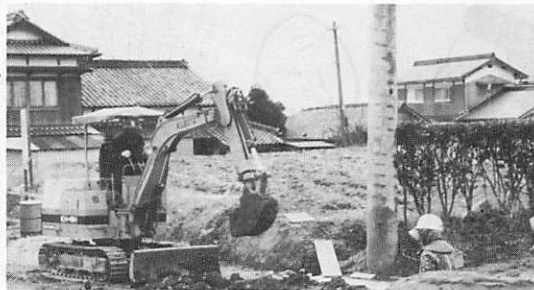
#### 農村総合整備 モデル事業

▽農排七号改修工事▽向井関  
地区内の水路改修。延長約四  
百二十五メートル。工事費は  
約千万円。  
▽集排四号改修工事▽岩倉西  
地区の生活環境整備のための  
もので、延長約五百メートル  
一部管理用道路を併設した。  
工事費は約千二百五十万円。  
▽圃場整備暗きょ排水工事▽  
河内、引野両地区の圃場の暗  
きょ排水工事で、対象の面積  
は十五・二ヘクタール。工事  
費は約千五百万円。



▲舗装された都市計画道路（飛石地区）

舗装工事と全線（延長約九百  
二十メートル）の街路樹の植  
栽工事で工事費は約千七百万  
円。



▽配水管布設工事▽写真⑦

#### 配水管布設工事

四十七年から始まったこの  
工事も、ようやく完成しまし  
た。総事業費は約二億六千三  
百万円でした。

#### その他の工事

▽仙在横尾線道路改良工事▽  
農道拡幅工事で延長約千百メ  
ートル、幅四メートル。工事  
費約四千万円。  
▽防火水槽設置工事▽おおい  
のある防火水槽を南祝地区内  
に一基新設。工事費は約三百  
万円。

#### 農業排水路の改修工事



# 役場は1階

## 住 民 課 の 啓

六十二年四月から国民年金、厚生年金、船員保険など年金制度が大きく変わるうとしています。今回は、市町村が窓口となっている国民年金を中心として、この年金問題についてとりあげてみましょう。

### 国民年金制度の現状と将来について説明して欲しい

現行の国民年金法によると、国民年金には①必ず加入しなければならぬ人（強制加入被保険者）②希望すれば加入できる人（任意加入被保険者）の二つがあります。強制加入は二十歳以上六十歳未満の国内に住所のある人で他の公的年金に加入していない人すべてです。自営

業の人や従業員五人未満で厚生年金保険の適用がない職場で働く人および配偶者、無職などです。

任意加入は他の公的年金に加入しているサラリーマンなどの配偶者、他の公的年金の老齢・退職・障害・遺族年金を受けている人、あるいは受給資格のある人とそれぞれの配偶者、学生（ただし各種学校、定時制、夜間部、通信教育をうけている人は強制加入）

一月末現在の本町の加入者は強制が七百八十人、任意が六百八十三人です。

しかし、六十二年四月からは国民年金制度が改める手続きが進んでいます。新制度は船員保険を厚生年金と合併し、①すべての国民が国民年金から共通の基礎年金を受けることとし、厚生年金保険に加入した人は基礎年金のうえに厚生年金が受けられる。②年金の給付水準と負担す

る保険料のバランスをはかり、将来の負担を軽くする。③基礎年金の導入により、すべての婦人に固有の年金権を保障する。

この結果、厚生年金に入っている人は男女とも厚生年金と国民年金の二つに同時に加入することになります。保険料の納付は厚生年金保険料に国民年金も含まれるので、別々に納付することはありません。

現在の厚生年金は加入資格に制限はありませんが、新制度は勤めていても六十五歳になれば加入できません。これは六十五歳になれば誰もが基礎年金を受けられるようになるためです。

こうすることによって、現役の労働者の賃金より年金額が大きく上回らないように釣合いをとる。妻に対しては妻名義での基礎年金（五万円）

が支払われるようになります。現在、国の施策によって実施されている年金（公的年金）のうち老後を保障するものは現在の八つがあります。

- 一、厚生年金保険
- 二、船員保険
- 三、国家公務員等共済
- 四、地方公務員等共済
- 五、私立学校教職員共済
- 六、公共企業体職員等共済
- 七、農林漁業団体職員共済
- 八、国民年金

国民年金は他の年金に入っていない人を救うために設けられているもので、自営業者や決った勤めがなくて他の年金に加入していない人を対象としています。

日本の年金制度は「国民一人残らず年金保険料を納めて、老後はこの年金を受けて経済的な安定をはかろう」という趣旨です。だから、全員加入が原則ですが、サラリーマンの奥さんは無職であってもや

がて主人の年金が受けられることから国民年金への加入は本人の自由意志です。

年金制度の見直しは国民年金、厚生年金だけでなく、やがては他の公的年金にも波及しようとしています。その要因は、高齢化社会の到来で年金の受給者がふえたこと、そして、将来も増加が必至であること、一方、年金を納める年齢層の割合が減って、少ない人数で多くの年金をまかなうことになるからです。

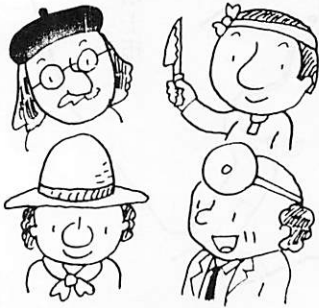
厚生省の試算によると「日本人の高齢化はあと三十五年から四十五年にかけてが頂点となる。そのとき、六十五歳以上の老人が二・八％、これに対して二十歳から六十四歳までが五五・一％となる」ということです。



阿知須町の割合は六十五歳以上が一三・八％、二十歳から六十四歳までが五九・一％（昭和五十五年国勢調査）。

全国は二一・八％と六〇・四％ですから働き盛りが全国で

### 強制加入被保険者



20歳以上60歳未満の自営業の人や農業に従事する人などとその配偶者

### 任意加入被保険者



他の年金制度に加入している人の奥さん、昼間部の学生、他の年金制度から年金を受けられる人など

### 年金相談のおしらせ

- 日時 3月13日(水) 10:00~15:00
- 会場 町公民館1階 講座室

年金の証書や手帳をお持ちの方は、持って来られると相談時に便利です。

五％強減ることになります。その多くが年金をかける年齢であり、これからすると約二・五人で一人分の年金をまかなう計算になります。

こうしたことから、年金の台所は厳しく、これに対処するため公務員、その他の年金も支給年齢のくり延べや統合などへ向けて動きつつあります。

### 年金保険料はいくらに

年金保険料は国民年金の場合この三月まで月六千二百二十円ですが、四月から六千七百四十円になります。来年四月には三百円引き上げて七千四百円になる予定です。

なお、付加保険料はこれに四百円加えた額です。

表-1 昭和58・59年度保健事業実績

区 分 年 度	健 康 診 査						住 民 検 診	
	胃 がん 検 診 (40歳以上)		子 宮 がん 検 診 (30歳以上)		一 般 健 康 診 査 (40歳以上)		レ ント ゲ ン	
	受 診 者	要 精 検	受 診 者	要 精 検	受 診 者	要 精 検	受 診 検	要 精 検
昭和58年度	103	15	166	0	209	75	1371	14
昭和59年度	165	28	198	3	414	217	1081	9

(単位 人)

表-2 一般健康診査分析血圧区分 (WHO)

単位: mmHg	最高血圧	最低血圧	人数 (%)
正常血圧	140未満	90未満	177人 (42.8%)
境界域	140以上 160未満	90以上 95未満	157人 (37.99%)
高血圧	160以上	95以上	80人 (19.3%)
合 計 (受 診 者)			414人 (100%)

※血圧値から受診者の状況を見ると、注意を必要とする人が六割近く(五七・二パーセント)を占めています。(表2参照)

※五十八年度と比較して五十九年度は受診者が増え、健康に対する関心度が伺えます。(表1参照)

太りすぎは注意

町保健事業から見た  
肥満と高血圧の関係

町では保健事業の一環として、町民の健康診査を行っています。健康診査には、胃がん検診・子宮がん検診・一般健康診査があり、住民検診は胸部レントゲン撮影があります。  
五十八・五十九年度の健康診査と住民検診の集計と、五十九年度の一般健康診査の結果から、特に肥満と高血圧の関係について記してみました。

表-3

肥 満 度

(厚生省 肥満指導の手びき)

安全域 (標準的体重域)	299人 (72.2%)
注意を必要とする人	115人 (27.8%)
合 計 (受 診 者)	414人 (100%)
○注意を必要とする人の内訳	
A 肥満危険域	40人 (9.7%)
B 要注意域	46人 (11.1%)
C るいそう危険域(やせ)	29人 (7.0%)

※肥満度から受診者の状況を見ると太りすぎと、その予備軍が10人に2人の割合(20・8パーセント)で注意をしなければならない人です。(表3参照)

表4を見ると、Aの肥満危険域で高血圧および境界域の人が九割近くを占め、Bの要注意域(肥満予備軍)では高血圧および境界域が約七割を占めています。Dの安全域(標準体重域)では高血圧と境界域の人が約五割で、肥えれば肥えるほど、高血圧になりやすいことがわかれると思います。

肥満はなぜ悪いか  
太るということは体の容積が増すことであり、容積が増えれば血液を供給するために血管は拡大します。そのため心ぞうは一層強く働かなければいけません。これが、つまり高血圧で心筋が疲れ体全体がくたびれ、病気を引き起こすことになり得ます。



表-4

肥 満 度 と 血 圧 値 と の 関 係

区 分	高 血 圧	境 界 域	正 常 血 圧
A 肥満危険域 40人	12人 (30.0%)	23人 (57.5%)	5人 (12.5%)
B 要注意域 46人	13人 (28.3%)	19人 (41.3%)	14人 (30.4%)
C るいそう(やせ)危険域 29人	5人 (17.2%)	8人 (27.6%)	16人 (55.2%)
D 安全域 299人	50人 (16.7%)	108人 (36.1%)	141人 (47.2%)

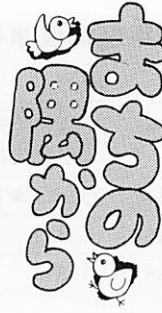
とは健康への赤信号で、成人予防には体重管理がいかにか大切であるかが表3と表4からわかると思います。  
肥満がひきかねになる病気に糖尿病、心ぞう病、肝ぞう病、骨・関節への負担等数多くあります。太る原因のほとんどは食生活にあるといわれています。  
へふとる条件  
○朝食をとらない  
○同じものばかり食べる  
○運動しない  
○夕食はボリュームたっぷり  
○甘いものの間食  
○アルコールが大好き  
肥満になってから対策を考  
えるよりも、肥満にならないようにすることが大切です。四十歳すぎたら毎日さわやかで、何の異常も感じていないからといって決して安心はできません。とくに、がん、成人病の初期は自覚症状がほとんどないといわれています。そこで健康診査による早期発見が必要となります。町保健事業健康診査を充分活用して、健康であることの確認をすることが大切です。また、毎週第二火曜日の午前中は町役場保健室(二階)において保健婦による健康相談を実施しています。お気軽に相談ください。  
町保健婦、岡田・高田



綱引き選手権の全国大会へ山口県代表として初出場した阿知須JVC育成者チームが堂々のベスト8入賞に輝きました。

### JVCチームがベスト8に入賞

大会では一回戦新潟県、二回戦大阪府、三回戦岐阜県を破って準々決勝に進出し、岩手県チームと対戦しましたが惜しくも敗れました。JVCチームは「町民のみなさんのご支援があったからこそ、ベスト8まで勝ち進むことができました」と、みなさん大喜びです。(写真上は全国大会で活躍した阿知須JVC育成者チーム)



「ふれあい広場」はみなさんのページです。町政への提言や身近かな話題、絵画、写真など町企画室(有線二四四)へお寄せください。



### 第一回綱引大会に五百人

町教育委員会主催の第一回町民親睦綱引き大会が勤労者体育センターで行われ、三十四チームと応援者あわせて約五百人が集まり、ふれあいの輪を広げました。開会式ではJVCチームの全国大会ベスト8入賞披露があり、JVCチームからとして綱引き用の綱一本が町へ寄付されました。大会は、どの試合も熱戦となり、応援する人たちも力が入っていました。成績は次のとおり

- ▽一般男子①柔道育成会A②町職労③どっこいしよ(浜表)③鴨生原
  - ▽同女子①柔道育成会A②石田クリーニング③はりきりレディース(浜表)
  - ▽中学①柔道部②野球部A③野球部B
  - ▽小学男子①小古郷②飛沖③引野
  - ▽同女子①飛沖②小古郷③引野
- (写真下は親子でがんばった綱引き大会)

### ほの学校 わたしの学校

- 23日 保護者会
  - 26日 修了式
  - 7・8 体重測定
  - 8日 卒業生を送る会
  - 12日 集金日
  - 16・17日 不用品回収
  - 20日 卒業式
  - 23日 保護者会(一〜五年生)
  - 25日 地区児童会
  - 26日 終了式
- 〔阿知須中学校〕

### 短歌

- 13日 公立高校学力検査
- 14日 卒業式予行
- 15日 卒業証書授与式
- 19日 公立高校発表
- 22日 新一年仮入学、貯金・保険納入日
- 25日 保護者会
- 26日 修了式

前庭の梅の刈り込み深くして今年の花の咲かず淋しき  
松尾 君代

鱗雲わけば日を経ず雨降ると母の言ひいし鱗雲わく  
木原 百合雄

花贈り干柿もらい其の次も便り重ねつらいて親しく  
松代 二郎

落語家の一語一語に時計のごとき語りくちを見ている  
藤重 アヤ子

岩壁の近くに稚魚は群なして澄める潮に黒々と見ゆ  
中本 幸枝

長沢の池に八年ぶりに来て湖面に雪の降るを見ている  
砂村 ヤス子

温度低き今朝の川面の薄氷砕けて浮きて潮のぼりくる  
平海 アサノ

春陽さす部屋に曾孫と遊びいて八十路の吾も幼に返る  
師井 泰枝

十三回忌に集ひし五人それぞれに母の思ひ出語るひととき  
藤重 幾代

夜べ積みし雪に日の射す窓の下犬の足跡に土のぞきをり

### 阿知須町民憲章

一、勤労を尊び、奉仕の精神で励みます。

一、スポーツに親しみ、健康で明るくらしを築きます。

一、生涯を通して学び、うるおいのある生活を求めます。

一、きまりを守り、温かい心のふれあいを広げます。

一、伝統と自然を大切に、住みよいまちをつくります。

渡辺 宮子

限りある命をかたひ火照る身を時雨にうつれ夜路をいそぎぬ

三住 清子

遠く住む孫の門出にいつまでも八十路の吾は仕合せ祈る

村田 ウメノ

はるばると老ひの身励ます子供等の手紙を読み涙こぼる

古谷 ハナコ

病ひ持つ吾の明け暮れは心見つめて一日一日を静かに送る

上村 桃枝

陽の落ちて真白き翼きらめかし飛び立ちゆきし鷺の二羽見ゆ

田頭 フテ

おたがいに俳句短歌と楽しみに春夏秋冬あせりながらも

広重 ツルノ

野も山も昔変らぬ道なれど人の心も我が身もかわれり

金清 さつ子

窓ぎわのベッドに座して見ゆるもの皆それぞれに移りかわれり

# 感想画・版画など 学校あげて好成績

## 阿知須中学校、個人も入賞

阿知須中学校（水上義昭校長、四百四人）がこのほど西日本読書感想画コンクールで努力校賞を受賞、県の審査では二年連続の最優秀校を受賞しました。

このコンクールは三十年近い歴史があり、参加校・参加者も増えている中で、受賞は高く評価されています。

同校の場合、国語と美術の先生が協力して感想画の指導に当り、夏休みの課題として全生徒が取り組みました。

このほか県児童生徒版画展でも学校賞一席を受けました。同コンクールの個人入賞者は次のとおり。（敬称略）

▼指定図書部 佳作 江本美枝（二年） 入選 磯部留美子（二年）

▼自由図書部 入選 西村恵（一年） 山崎かなめ（二年） 河本智子（三年）

江本美枝さんの作品は県教育長賞も受賞、県の図書「わたしの読書」の表紙にもなりました。



### 情操教育で成果あげる

#### 原田 信 夫 教 諭



阿知須中学校の図工担当教諭として赴任して七年。絵画、版画、デザイン、造形などで生徒の能力を引き出し、伸ばすことで情操教育に成果をあげている原田信夫教諭をたずねました。

「読書感想画で阿中が努力校賞に輝き、おめでとうございます。」

「生徒たちがよくやってくれたと思います。私は生徒たちが、中学時代に美術でこうい

うものをつくった」という思い出をつくってやりたいと思っていますが、よい記念になったと思います。」

「緑化では、中庭が完成しましたが

### 生徒がデザイン 中学校の中庭が完成

このほど阿中に洋風の中庭が完成しました。（写真）

これは町が、学校の環境緑化のために整備したのですが、デザインは同校の二・三生が考え、これに美術担当の原田教諭らが修正を加えての教師と生徒がアイデアを出し合って実現しました。

庭の樹木のほとんどは校舎の新築工事の際、植え替えをすませ、今回の工事費は約二百万円。

同校は敷地内に「阿中の森」「青春の森」などを設け、県下でも毎年、緑化の優秀校に選ばれており、今年も県環境

「昨年の六月、二・三年生に庭のデザインを書かせ、優秀な作品十点を選び、それに私たちが少し修正を加えました。庭を洋風にしたのは、理科の実験のときに葉を観察しやすいし、美術の写生のときにも樹と樹の間に座って絵が書けるなどの理由があります。私は、美術は自分のためにだけあるものではなく、学校や社会にも役立つものだと思います。ですから、美術の学習が美術の学習だけに終わらないことも大切だと思います。今回の庭もそうですが、体育祭にシンボルの像を作ったりすることもその一つです。」

生徒についての感じは



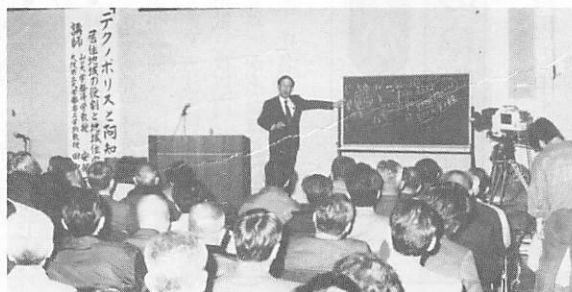
緑化コンクールで最優秀校に輝きました。今回の中庭の完成によって、阿中の環境緑化は一層充実しました。

「山口県は隣りの福岡・広島と比べると文化的・美術的な施設の水準が低いので気の毒に思います。それだけにあらゆる機会を通じて国内、国外の文化を幅広く吸収するよう努めてほしい。」

自らは県展、県美術展などグラフィック・デザインで県知事賞を三回受賞したのをはじめたびたび上位入賞し、全国組織の美術連盟展には連続十回入選、会友でもある。家族は五人、一男一女の父防府市西浦から車で通勤

### 地域の特性を生かして 居住地域として伸びよう

テクノ講演会で  
安部教授が提案



町は「テクノポリスと阿知須」と題しての講演会を二月十三日、町公民館で開きました。

講師の山口大学経済学部安部一成教授、大阪市立大学田中康夫都市工学助教授の両氏は、宇部テクノポリスにおける本町の住居地域の役割と地域住宅計画（ホープ計画）について説明。聴講者約百七十人に「交通面など本町の恵まれた特性を生かし、他地域にないような環境、景観等を配慮した居住地域として伸びていこう」と提案。これまで住んでいる人と新しい人とが一緒に住んでいくこと、地域文化を育てていくことの必要性を説きました。

（写真は講演中の安部教授）

### 善意はここに

◇町社会福祉協議会へ  
◇香典返し◇松本ユキコさん

岡 藤田良子さん（引野）  
◇篤志◇田中ハナコさん（岩西）  
◇ボランティア基金◇井上博さん（砂三）

### よからなしみ

（届出順）

出生（おすこやかに）  
親の名 続柄子の名 月日 住所  
末永 隆長 女 麻子 1・18 飛石  
吉武 見治 二女 まり 1・21 西条  
西田 光長 男 亮太 1・29 砂三  
（二月二十二日受付分まで）

死亡（冥福を祈ります）  
氏名 死亡月日 年齢 住所  
松本 清 1・28 68 岡  
宮原 長平 2・7 86 南祝  
藤井 正男 2・11 63 旦西  
（二月二十二日受付分まで）

わすれ ないでネ

3 月 の メ モ

- 8日 あじのす大学 (公、後1時半)
- 10日 親と子の本読みの会 (公、前10時)
- 12日 健康相談 (役、前9時半) 育児相談 (役、後1時半)
- 14日 妊婦衛生教育 (役、前9時半) 俳句教室 (公、後1時)
- 17日 教育長杯ソフトボール大会 (町民グラウンド、前9時)
- 19日 婦人学級 (公、前9時半) 切り絵教室 (公、後1時半) 三種混合 (役、後2時半)
- 22日 心配ごと相談・交通事故相談 (公、前10時)
- 24日 体力づくりオリエンテーリング大会 (岡山霊廟広場、前9時受付開始)
- 29日 麻しん (新井医院、後2時)
- 31日 体力づくり三世代親睦ゲートボール大会 (町民グラウンド、前9時半)

今 月 の 納 税 ～ 3 月 ～

○ 国民健康保険税

おし らせ



水道料金の集金方法が 便利な口座振替制度に

3 月 から 実 施

水道料金の集金方法に、利用者みなさんにとって便利な口座振替制度をとり入れることにしましたので、ご利用ください。手続きは簡単です。三月から次の金融機関で受け付けていますので、預貯金の通帳とその届出印を持って行かれ、『口座振替制依頼書』に必要な事項を記入してください。それで、すべて

の手続きは完了です。  
▽金融機関 阿知須郵便局、山口銀行、吉南信用金庫、阿知須町農業協同組合

**労働保険(労災、雇用)の更新事務説明会**  
労働保険(労災、雇用)の年度更新手続きの説明会が次のとおり開かれます。

説明会 日程表

月 日	時刻	会場 (所在地)
4 月 11 日	14時00分～ 16時00分	宇部市農協厚南支所 (宇部市際波)
4 月 12 日	10時00分～ 12時00分	宇部市文化会館 (宇部市朝日町)
4 月 12 日	13時30分～ 15時30分	宇部市文化会館 (宇部市朝日町)
4 月 11 日	13時30分～ 16時30分	小郡町公民館 (吉敷郡小郡町山手)
4 月 12 日	13時30分～ 16時30分	山口市民会館 (山口市中央2-5-1)

労働保険適用の事業主のみならず、皆さんは、お出かけください。

「国連婦人の十年」の 活動事例・意見を募集

労働省では「国連婦人の十年」に関する活動事例や意見を次のとおり募集しています。  
▽テーマ 私(私たち)にとつての「国連婦人の十年」……たと

えば、次のような活動の成果や今後の活動についての意見をまとめよう。

- 男女平等を阻害している社会慣習の是正について
- 家庭や地域社会における男女の役割分担の見直しについて
- 職場における男女の均等な機会と待遇の確保について
- 政策決定への婦人の参加の促進について

もうお済みですか

所得税の申告と納税

昭和五十九年分の所得税の申告と納税はもうお済みでしょうか。期限はどちらも三月十五日です。申告と納税は、必ず期限内に済ませましょう。

宇部市からのお知らせ 市有地を競売します

競売する土地 阿知須町宇部田四一六七番二、ほか三筆  
面積 九九九・九五平方メートル(旧阿知須車庫跡地)  
入札日時 三月二十五日(月)午前十時～十時半  
入札場所 宇部市交通局二階会議室  
現場説明 三月二十二日(金)午前十時～十時半の間、現地で説明しますので、現地の旧阿知須

車庫地(阿知須共立病院南側)に集合してください。

入札保証金 各自、入札価格の百分の五以上とします。(小切手などは金融機関の保障したものに限り)

契約締結と代金納入日 落札者は三月三十日(土)までに契約を締結し、同時に代金を一括納入してください。違反した場合は、落札は無効となり入札保証金は宇部市に帰属します。  
問い合わせ先 宇部市交通局総務課総務係(電話宇部①一一三三)

電話番号を明記のこと③団体で応募の場合はその名称と代表名、所在地、電話番号を記し、会則があれば添付のこと  
▽応募先・問い合わせ先労働省山口婦人少年室(〒七五三、山口市水の上町一の七、電話山口②八〇一七)  
▽締め切り 三月二十五日(金)まで  
▽入選発表表 四月末日までに本人に直接連絡

町の住民登録人口

	前月比
(60年2月28日現在)	
世帯 2,270世帯	+4
人口 8,438人	+20
(男 3,931人 女 4,507人)	
(国勢調査 昭和55年10月1日)	
世帯 2,283世帯	
人口 8,327人	
(男3,887人 女4,440人)	