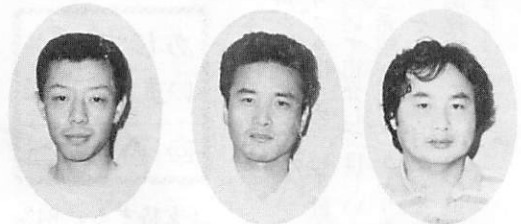


広報あじす 毎月5日 発行  
お知らせ版 毎月20日 発行  
山口県吉敷郡阿知須町  
発行 阿知須町役場  
電話 4111番(代) ☎754-12  
印刷 よしの印刷株式会社



若い力  
⑥

公民館で地域の人たちと練習



塚本寛樹さん 小野泰男さん 小野哲男さん

井関、野口、杖川地区に古くから伝わる民俗芸能「鬮鶏踊り(念物踊り、腰輪踊り)」。野口地区にある巖島神社の例祭には三地区が毎年交代で、四月に奉納することになっている。今年、野口地区が担当。踊りを奉納した人たちの中には、小野哲男さん(三)泰男さん(三)兄弟や塚本寛樹さん(三)ら三人の青年も。

## 地域の活動に 参加しよう

- 小野哲男さん
- 小野泰男さん
- 塚本寛樹さん(野口)

という役割で、体力がないとなかなかつとまらない。練習は「指導者の人たちが熱心で一か月間、毎日夜おそくまで行いました。太鼓の打ち方や足さばきが十二通りあり、むづかしい」。踊りに参加したのは「踊りを受け継ぐ若者が地区に少なく僕たちがやらなければ...」という使命感から。実際に踊りに参加してみると「日ごろ話さなかった人たちと話をしたり、同じ踊りを踊ったり、楽しいことも多かった」。

若い人たちも「積極的にいろいろな地域の活動に参加して欲しい。若者が集まる機会が少なく、参加する人も固定して来て、いつも同じ人が地域の世話をするようになってしまふ。若い人たちに協力して欲しいのは、地域の壮年、老年層よりも同年代の青年かもしれない」。彼らは六月一日にも、町公民館講堂で行われた青少年指導者教育キャンプで鬮鶏踊りを披露した。

# ふるさとを美しく

## 6月5日～11日環境週間

六月五日から十一日までは「環境週間」です。阿知須町民憲章にも「伝統と自然を大切にし、住みよいまちをつくります」とありますが、美しい住みよいまちをつくるのは私たちの誓いであり、実践していかなければならないことです。

この週間を機会に、私たちが日常どのようなことを心がけ、実践すればよいのか、地域や職場で話し合ってみましょう。

### 調理くずなどを流さないように

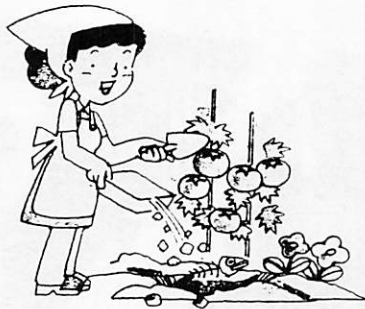
- 流しにはコーナーやアミを設け、ごみを流さないようにする。
- 水をよく切ってごみとして出す。
- 畑の肥料として再利用する。

### 使用済みの食用油を流さないように

- 紙や布にしみこませ焼却するごみとして出す。

### 浄化槽の維持管理は正しく、法定検査は必ず受けましょう

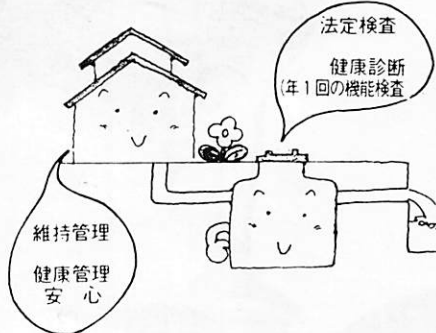
- 維持管理や清掃は(有)阿知須公益社(電三三〇二)に。
- 年に一度受けなければならない法定検査は(有)山口県浄化槽協会山口支部(山口保健所内、電話山口②五一一)です。



### 石けん、無リン洗剤の使用量は適正に

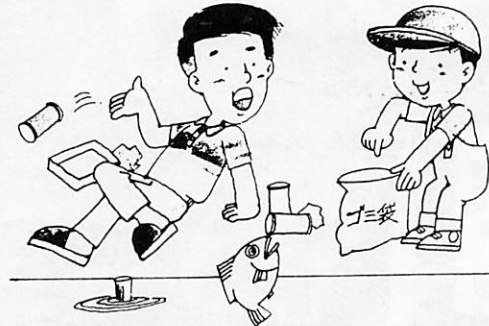
- 川や海などの富栄養化を防ぐため石けんや無リン洗剤を使う。
- 洗剤などは、表示量をみて省資源のためにも適正な量で使う。

使う。



### 空き缶のポイ捨ては絶対やめよう

- 投げない。
- 捨てない。
- よごさない。



### 七月七日に空き缶一掃

町環境衛生連合会(酒迎道義会長)では七月七日(日)を「空き缶ゼロの日」として、町内の空き缶一掃を行います。町民のみならずへは各地区の区長さんや衛生組合長さんを通じて、受け持ち区域や作業方法について連絡がありますので、よろしくご協力ください。

### 地域ぐるみで一斉清掃を

- 地区ごと下水道や道路、河川の一斉清掃をする。

### あじす ① いまぞと未来

「支持する」84%  
テクノポリス意識調査

本紙四百号に寄せて各界の声を聞いたところ、テクノポリスをはじめ、将来計画等について紹介してほしいというご希望がいくつもありました。そこで、今月からそれらに関連することがらを追ってみましょう。

山口大学人文社会科学部研究室と社会学系研究室の学生二十一人が去年からことしにかけて、本町の住民を対象に意識調査をしました。

テーマは「地域と生活を考える」と「阿知須は住みよいか住みにくいのか」の二つ。町選挙人名簿の中から自由に有権者三百人を選び出し、学生が面接してあらかじめ予定した質問についての回答を得たものです。

各項目にわたる集計結果は今後まとめて紹介しますが、今回はその中の「阿知須の将来とテクノポリス」について町民はどう考えているか、その一つの問題をとりあげてみましょう。

問い 「宇部市を中心として進められている宇部テクノポリス建設計画に阿知須町が含まれているのを知っていますか」

① 内容も名前も知っている 38%  
② 内容は知らないが名前だけなら知っている 50%  
③ 知らない 12%

問い 「テクノポリス計画についてあなたは積極的に支持しますか」

① 強く支持する 30%  
② やや支持する 54%  
③ あまり支持しない 14%  
問い 「将来の見通しはどう思われますか」

① 良くなる 24%  
② やや良くなる 31%  
③ 変わらない 28%  
④ やや悪くなる 3%  
⑤ 悪くなる 1%  
⑥ わからない 13%

回答者の比率は男子四七・二%、女子五二・八%。したがって男女差は大差なく、職業も全般にわたっており、回答者の構成は余り片寄っていないとみてよいようです。

調査の結果からみて、テクノポリスについて「支持する」考えの人は八〇%を超えています。しかし、理解度についてはまだまだの感があります。将来見通しについては、期待する人が過半数ありますが、冷静な人もかなりあります。したがって、今後とも多くの方々のご理解をいただくための施策を進めてまいりたいと思います。

# 公表します 59年度下半期の財政状況

## 一般会計・特別会計

地方自治法および阿知須町条例により次のとおり公表します。

町長 三好正之

### 1 歳入歳出予算の執行状況 (自昭和59年10月1日至昭和60年3月31日) (単位：千円)

#### ア 一般会計

歳入予算額	1,671,381	歳出予算額	1,671,381
収入済額	739,079	支出済額	780,849
前期まで累計	1,419,158	前期まで累計	1,287,925
収入率	84.9%	支出率	77.1%

#### 国保会計

歳入予算額	317,685	歳出予算額	317,685
収入済額	148,259	支出済額	157,405
前期まで累計	277,102	前期まで累計	275,951
収入率	87.2%	支出率	86.9%

#### 老人保健会計

歳入予算額	625,298	歳出予算額	625,298
収入済額	262,816	支出済額	240,771
前期まで累計	614,541	前期まで累計	537,720
収入率	98.3%	支出率	86.0%

#### 交通共済会計

歳入予算額	5,806	歳出予算額	5,806
収入済額	2,029	支出済額	1,603
前期まで累計	9,491	前期まで累計	4,958
収入率	163.5%	支出率	85.4%

#### 同和地区住宅資金会計

歳入予算額	722	歳出予算額	722
収入済額	463	支出済額	278
前期まで累計	1,394	前期まで累計	280
収入率	193.1%	支出率	38.8%

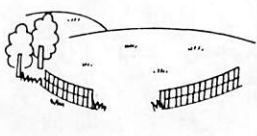
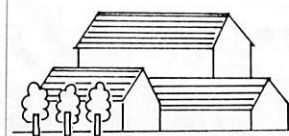



#### 同和福祉援護資金会計

歳入予算額	4	歳出予算額	4
収入済額	0	支出済額	0
前期まで累計	1	前期まで累計	0
収入率	25.0%	支出率	0.0%

### 2 町債及び一時借入金の現在高 (昭和60年3月31日) (単位：千円)

(1) 町債	1,326,781
(2) 一時借入金	0

### 3 町有財産の概況 (昭和60年3月31日)

(1) 土地 843,254.79 m <sup>2</sup> 	(2) 建物 22,231.09 m <sup>2</sup> 	(3) 町一般基本金 406,899 千円 	(4) 電話債券 710千円 	(5) 出資金 111,014千円 
--	---	---	--	---

# 役場は「請」水道課の巻

わたしたちの生活様式や社会のしくみが近代化すればするほど、水道の役割はますます重要になっていきます。

そこで、今回は水道課に水道のあらましについて聞いてみました。

簡易水道とか上水道ということばをよく聞きますが、その違いは

水道を給水する予定の人口(計画給水人口)が五千人以下のものを簡易水道といい、五千人を超えるものを上水道と

昭和五十八年四月一日に簡易水道から上水道へ切り換えました。現在の計画給水人口は一万千人です。

計画給水人口が一万千人と

いうことですが、現状は

今年の三月三十一日現在で給水戸数は約千六百戸、給水人口は約六千人です。

一日に町が各家庭に配水している量は約千三百トン。丸塚配水池の容量が約二千トンですから、丸塚配水池の約六割を一日で配水しているといふこととなります。

各家庭で使用されている水の量は、事業所などを含めて一日約〇・八トン。ドラム缶四本分ぐらいになります。

水道の水は、どこから送られてくるのか

町には二系統あります。一つは、厚東川ダムの水を宇部市水道局で浄水して、岐波の日の山ポンプ所・配水池を経て送られてくるもの、もう一つは、国鉄山口線大歳駅近くの山口市朝田にある山口・小郡地域広域水道企業団から榎野川の地下水をくみあげて送られる丸塚山の配水池に送られてくるものがあります。

将来の水の需要などを考えて、二系統を維持する予定です。

山口・小郡地域広域水道企業団とは

山口市、小郡町、秋穂町と

阿知須町の一市三町で組織したもので、それぞれの市町に原水をきれいにした浄水を供給(卸売)する水道用水供給事業を行っています。

これは、地域内の住民の生活用水の確保と安定供給により、住民福祉の向上を図るためです。

現在、企業長は山口市長で副企業長は他の三町長が務めています。

広域水道企業団から町へ水が送られるまでは三ページの図のとおりです。

山口・小郡地域広域水道企業団に町も加入しているといふことでしたが、その問題点は

町の場合、将来の給水計画の場合の長所は何か

井戸から水道へ切り換えた

水道はきれいで、豊かな、安価な水を住民のみならず送るといふ使命を持っています。

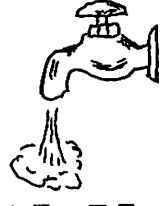
井戸水の場合、飲料水として適しているかどうか、安全かどうか調べるのが大切ですが、水道の水は何度も検査した水で「安全な水」といえます。

また、広域水道企業団から送られている水は、全国的にも「おいしい水」だといわれ

井戸水を検査してもらう方法は

山口保健所で毎週火曜日に検査しています。

町では毎月第三火曜日に、町内で受け付けた井戸水を保健所に持って行っていますので、希望者はご連絡ください。料金が四千円(県証紙代)



おいしい水を家庭へ供給

水道週間 6月1日～7日

## 統計でみるあじす

生まれた女の子につけられた名前について、昭和四十七年から四十九年の三年間を比較してみました。

表1では、名前に使われた字を多いものから順に並べた

もので、どちらも「子」が圧倒的に多く使われています。三位までは順位が同じですが、四位以下は十年の間にかなり変わっています。

表2は、字を何字使った名前が多いのか調べたもの。どちらも、字を二字使ったものが七割以上を占め、変化はないようですが、三字名がかなり使われているようです。

(表1) 女の子の名前に使われた字 ベスト10

順位/年	47~49 人	順位/年	57~59 人
1	子 87	1	子 54
2	美 42	2	美 36
3	恵 14	3	恵 12
4	和 10	4	由 8
5	真 9	5	幸 4
6	由 8	5	知 4
7	幸 7	5	奈 4
8	香 6	5	綾 4
8	み 6	9	智 3
10	枝 5	9	裕 3
10	り 5	9	直 3

(表2) 女の子の名前の字数( )は%

字数/年	47~49年	57~59年
1 字	8人(4.6)	6人(4.8)
2 字	134人(76.1)	89人(70.6)
3 字	34人(19.3)	31人(24.6)
計	176人(100)	126人(100)

(資料：町広報)

## 保健婦の健康相談 一問一答

質問 先日健康診断を受けるところ貧血がみだと言われました。精密検査の結果、他に異常はなかったのです。

答 貧血とは血液中に含まれるヘモグロビンというものが不足した状態をいいます。

質問 先日健康診断を受けるところ貧血がみだと言われました。精密検査の結果、他に異常はなかったのです。

答 貧血とは血液中に含まれるヘモグロビンというものが不足した状態をいいます。

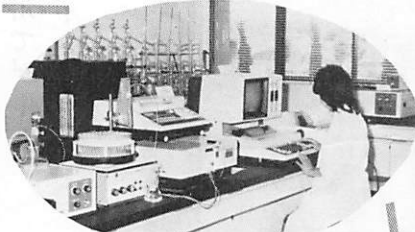
質問 貧血とは血液中に含まれるヘモグロビンというものが不足した状態をいいます。

答 貧血とは血液中に含まれるヘモグロビンというものが不足した状態をいいます。

### 山口・小郡地域広域水道企業団から家庭までの水の流れ



山口・小郡地域  
広域水道企業団



近代的な設備を使って水質検査



不純物を沈でんさせる沈でん池

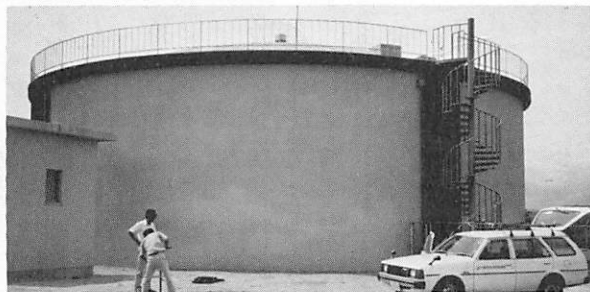
小郡町、山口市嘉川・佐山を  
経て阿知須に



土路石川にかかる水管橋

丸塚山の山頂へ

丸塚山配水池



各  
家  
庭  
へ

かかります。

#### 水道に加入する方法は

現在、阿知須校区のほぼ全域と井関校区の巨岡地区・赤迫・浜表・井関・野口・杖川・河内地区のほぼ全域に給水していますから、この地域内に住んでおられる方のほとんどは加入できます。

加入は水道課へ加入申込書を提出していただければよいのですが、加入申込金として一般の方で四万円必要です。その際、水道工事を行なう業者(町指定給水工事業者)を加入者の方に選んでもらいます。

水道料金について話して欲しい

水道事業を経営していくためには多額の費用を必要としますが、これを支えているのが水道料金です。水道料金は使用水量に基づいて、みなさんから納めていただいています。町の場合、たとえば六月に使用した水量に見合う額を七月に納めていただく方法をとっています。

水道料金の基礎算定は、水道事業経営の費用とバランスをとって決めています。水道料金の支払い方法は①口座振替制度による納入②婦人会組織への間接的納入③町出納室への直接的納入の三種類があります。町としては、水道利用者が納入期限を気にすることなく支払いの手間が省ける①の口座振替制度をおすすめします。口座振替は、みなさんの預貯金の口座から水道料金を自動的に

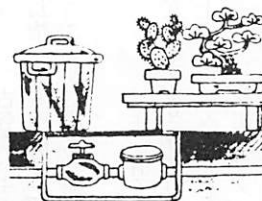
- 動的にお支払いいただく方法です。口座振替の申し込みは、預貯金の通帳、印鑑をお持ちになって、次の金融機関まで。
- 阿知須郵便局
- 阿知須町農業協同組合
- 山口銀行阿知須支店
- 吉南信用金庫阿知須支店

#### 水道利用者へのお願い 水道課

#### 水道メーターの 検査にご協力を

水道メーターは、いつも正しい検査ができるように、見やすく清潔にしておいてください。

●メーターボックスの上に物を置かない



●犬は放し飼いにせず、出入口やメーターボックスから離してつなぐ  
●家の増築などで、メーターボックスが床下や屋内にならないように、見やすい場所に移す

#### こんなときは すぐ連絡を

- 引っ越すとき
- 引っ越してきたとき
- 家を新築したとき
- 家の改築や旅行などで、長期間水道を使用しないとき
- 水道を廃止するとき
- 水道の所有者、使用者が変わるときなど



なごやかな雰囲気の中で行われた杖川ゲートボール大会

# ふれあい 広場



## まごころ 隅から

### 杖川でゲート ボール大会

杖川地区でこのほど親睦ゲートボール大会が行われました。(写真)

これは井関、野口、杖川地区が順番に引き受ける鬮鷄踊りの敬島神社への奉納が今年野口地区であったため「みんなで楽しめるスポーツを」

「ふれあい広場」はみなさんのページです。町政への提言や身近な話題、絵画、写真など町企画課(有線二四四)へお寄せください。

## ほの学校 わたしの学校

- 〈阿知須中学校〉
- 18日 実力テスト(三年)
  - 21日 クラスマッチ(二年)
  - 学年計画(二、三年)
  - 23日 両親参観日
  - 24日 振替休日
  - 25日 クラスマッチ(二年)
  - 学年計画(一、三年)

- 〈阿知須小学校〉
- 10日 プール開き
  - 12日 避難訓練
  - 14日 貯金、保険、ベルマーケの日、集金日
  - 24日 給食試食会(二年保護者)
- 〈井関小学校〉
- 14日 内科検診
  - 15日 ふるさと学習
  - 25日 貯金日

### 十七夜祭は六月三十日

子ども相撲の参加者募集

十七夜祭が六月三十日(日)に次のとおり催されます。

▽踊り引き山(山車)：西条地区が引き受け

▽管絃船：繩田地区が引き受け

### 新しい役員さん

(敬称略)

阿知須町社会福祉協議会

会長 重村 幸作(砂三)

副会長 酒迎 道義(西条)

### 青少年育成県民会議地区推進員

井上 恵子(旦北)

門出三重子(東)

くらしの相談員

江本紀代子(河内、電話四〇六八、有線二四五一)

## 短歌

水門をくぐれば朱き懸橋を若き乙女の外八文字ふむ  
藤島 アヤ子

丘陵の向ふに没つる燃ゆる陽を漁よりもどる舟に見てをり  
松尾 君代

針女われ追れ追はるる日なれど厨に立つ時心たらへり  
渡辺 宮子

桃色の石楠花うつす蹲に建礼門院徳ぶひるさがり  
師井 恭枝

草刈機に畦草は忽ち刈り取られ五月晴の風肌心地よし  
藤重 幾代

夕光にギシギシの穂の赤く燃え吾は幼きころ思ひ出す  
松代 二郎

街路樹にこぶしも咲くよと縦貫道路成りしを友と喜び合へる  
木原 百合雄

恵信尼さまのみ跡尋ねて居多の浜板倉さして越後路を往く  
中本 幸枝

五月晴つづきて日毎鯉を上げ幼き孫の手をひきて見る  
古谷 トヨ

備後路に風花の舞ふバスの窓畑の農婦に吾が姿みる  
砂村 ヤス子

広々と陽の照る池の水底にゆらく真鯉の影うつりをり  
平海 アサノ

山あひの湯煙りたなびく俵山温泉桶ひびく中話はずめり

### 阿知須町民憲章

- 一、勤労を尊び、奉仕の精神で励みます。
- 一、スポーツに親しみ、健康で明るいくらしを築きます。
- 一、生涯を通して学び、うのおいのある生活を求めます。
- 一、しまりを守り、温かい心のふれあいを広げます。
- 一、伝統と自然を大切にし、住みよいまちをつくります。

菜たね梅雨降る雨あしを見つめつつこしかた思ふ今朝の冷え込み  
古谷 ハナコ

法の友テープをさげて慰問あり和上のお声しみじみときく  
村田 ウメノ

中庭のごよつ松の木の下に深紅のつつじ咲きてうつくしめ  
広重 ツルノ

めでたきやこの世の縁が切れし時老いも御親のおひざもとかな  
河合 ヨネ

亡き友の形見となりし姫ざくら水かけながら胸せまりくる  
田頭 フテ

ちぎり繪の緋鯉真鯉を作り上げめでたき今日を共によろこぶ



青少年育成の地区推進員

井上 恵 子 さん

— 且北 —

今回の訪問インタビューは  
県青少年育成連絡協議会の地  
区推進員になられた井上恵子  
さんです。



「県内の青少年の健全育成の  
ために、家庭、学校、地域社  
会が一体となって取り組んで  
いこう」という組織で、その運  
動を進めて行くのが地区推進

員です。阿知須は、私と門出  
三重子さん(東)の二人が地  
区推進員です」

推進員になられた感想は  
「四月に委嘱を受け、まだわ  
からないことが多いのですが、  
関係者の方たちの指導などを  
受けながら、門出さんと協力  
し合っががんばろうと思っ  
ています」

「まず親が、そして地域に住  
んでいる大人が見本を示すこ  
とと、気づいたことがあれば、  
子どもたちのために、注意す  
る」ことが大切でしょう。せ  
ひ、みなさんに協力して欲し  
いですね」

「全国的には昨年、青少年の  
犯罪件数は減ったのですが、  
県下の犯罪件数は増えていま  
す。特に、中学生の非行、無  
職少年の犯罪、女子非行、  
シンナー乱用、万引き、  
などが激増しているようです  
ね。阿知須でも警察から補導  
を受ける子どもが何人かいた  
のは本当に悲しいことです。

「二男一女の母。夫の武さん、  
母のミサホさんとの六人家族。  
趣味は詩吟と最近習い始めた  
民謡とのこと。

町消防団が消防庁長官 表彰に輝く

このほど徳山市で行われた  
県消防大会で、町消防団(河村  
豊団長)が消防庁長官表彰に  
輝いたことなどが披露され、  
出席者の拍手を欲びました。

町関係の表彰は次のとおり。  
(敬称略)

- ▽消防庁長官表彰(竿頭綬)
- 阿知須町消防団
- ▽日本消防協会長表彰(勳統章) 白井昭祐



よろこびの河村団長(左)と  
白井副団長(右)

- ▽県知事表彰(永年勤続功  
労章) 村田輝  
雄(向井関)
- ▽県消防協会  
長表彰(功勞  
章) 伊藤信一  
(且北)

木原さんらに実行章

「小さな親切」運動

阿知須支部

「小さな親切」運動阿知須  
町支部は五月二十五日、町公  
民館で第三回総会を開き、席  
上、小さな親切の実行者四人  
に同運動本部からの実行章を  
伝達しました。

受章者は木原久美代さん(阿知須農協・東岐波区花園西)  
工藤栄子さん(阿知須町役場  
・寺河内) 中原謙二さん(宇  
部興産化学事業部・引野) 原  
田博司さん(阿知須中学一年  
・引野)。木原、工藤さんは  
窓口事務を担当し、その対応  
ぶりは明るく親切で、窓口を

訪れる人からも職場の人から  
も信頼を得ている。中原さん  
は地域や団体に奉仕活動に精  
励し明るいまちづくりの推進  
役となっている。原田さんは  
小学校六年生のとき、病弱な  
下級生を助けて一年間通学し  
たことで、学校、団体、住民  
などの推せんがあり、町支部  
を通じて全国本部に推せんし  
ていたものです。

阿知須町支部の今年度活動  
としては環境衛生組合連合会  
と一緒に町内美化奉仕(七月  
七日を予定)することにしてい  
ます。  
役員は支部長松浦有朋、副  
支部長は沢田和男氏のほかに  
新たに青木潔、参与に林幸年  
の各氏を選任しました。

善意はここに

〈町へ〉

◇広報送料▽五千円 中野利  
紀さん(堺市鳳中町九丁目四  
一十三、浜出身) 中野俊治さ  
ん(愛知県知多郡阿久比町宮  
津山田三三二、浜出身)

◇町社会福祉協議会へ  
◇香典返し▽新川ツヤ子さん

出生(おすこやかに)  
親の名 続柄子の名月日 住所  
藤重龍夫長男 一 4 23 岩上  
上野伸也二女 慶子 4 23 岩上  
水野正男長男 修 佑 4 21 向井関  
濱西太助二男 潤 一 4 22 南祝  
福富静登長女 眞 美 4 27 南祝  
割岩 治二男 千 春 5 1 小南  
増野精二長男 賢 二 5 2 浜  
中川浩美長女 裕 子 5 14 且北

死亡(ご冥福を祈ります)

氏名	死亡月日年齢	住所
繩田ミサヲ	4・27 81	砂二
藤田 志津	5・1 84	飛石
岡藤キクエ	5・3 52	杖川
今井 寛	5・8 79	中村
吉田 ツル	5・10 77	小東
三宅 武二	5・18 75	西条
村中ハツノ	5・18 82	沖の原

(五月二十五日受付分まで)

魚食普及協議会が設立

会長に橋本漁協組合長

「地物の魚を大いに食べて  
もらおう」という目的で、こ  
のほど町魚食普及推進協議会  
が設立されました。  
おもな役員は次のとおり。

(敬称略)

- ▽会長 橋本平吉(阿知須漁協)
- ▽副会長 村田忠昭(仲買組合)
- ▽監事 古浜利夫(阿知須漁協青年部) 松永咲枝(同)

西日本けん玉道選手権

—阿知須町で開催—

- 日時 6月23日(日)10:00~
- 場所 町公民館

けん玉道の名人が多数来町します。  
入場無料です。どうぞご観戦くだ  
さい。



### 町県民税の納期前納付にも報奨金

六月は六十年度の個人町県民税(年四期)国民健康保険税(年十期)の一期目の納期月です。

六月十七日(月)から七月一日(月)までの間に前納された方に限ります。

個人町県民税は五月の固定資産税(都市計画税を含む)と同様に、一期目に残り三分を前納されると納期前納付とって報奨金が支払われます。

融機関からの口座振替を依頼されており、納期前納付を希望される方は、六月二十一日(火)までに税務課賦課徴収係に①地区名②氏名③金融機関名をお知らせください。

ただし、一期分の納期である

### 「いじめ」の相談は 人権擁護委員まで

最近、児童・生徒の間での「いじめ」の問題が大きな社会問題となっています。このことは、本来教育上の問題ではありますが、同時に大きな人権問題でもあり、法務省や全国人権問題擁護委員連合会もこの問題の解決に取り組んでいます。

こうした問題にお気づきの人や、悩みを持っておられる人、子どもの様子に異状を感じておられる人は、次の人権擁護委員が山口法務局(〒七五三、山口市黄金町二番十九号、電話山口〇二二九五)へご相談ください。  
相談は秘密厳守で、児童名などが外部に漏れることはありません。もちろん無料です。

### わすれないでネ

#### 6 月 の メ モ

- 11日 健康相談(役、前9時半)育児相談(役、後1時半)マイコン教室(公、~14日、後7時)レタリング教室(公、後7時)
- 13日 俳句教室(公、後1時)同和教育事業所代表者会議(公、後1時半)
- 14日 父親学級(公、後7時)
- 15日 少年ケン玉教室(公、後1時半)
- 16日 親と子の本読みの会(公、後1時半)
- 18日 婦人学級(公、前9時半)ツベルクリン(役、後1時半)三種混合(役、後2時半)レタリング教室(公、後7時)
- 20日 ツベルクリン反応検査(役、後1時半)B、C、G(役、後2時)
- 21日 父親学級(公、後7時)
- 22日 少年ケン玉教室(役、後1時半)
- 25日 レタリング教室(公、後7時)
- 26~28日 子宮ガン検診(役、後1時半)(役=役場、公=公民館)

#### 今 月 の 納 税 ~ 6 月 ~

- 町県民税
- 国民健康保険税

町内の人権擁護委員名  
藤田 治(北祝、電話三三三〇、有線四六〇一)  
福永雪子(門松、電話四一九三、有線三二四一)

#### 県立美術館で実務講座

県立美術館の上級実務講座が次のとおり開催されます。

- ▽種目、期間 (1)洋画 七月二十一日~二十三日、二十四日~二十六日のいずれか(2)版画 八月五日~十日(3)日本画 八月十七日~十九日、二十日~二十二日のいずれれか
- ▽会場 県立美術館講座室
- ▽募集人員 洋画四十人、版画十五人、日本画三十人
- ▽受講資格 県内に勤務する美術教師、社会教育の美術指導者など、美術に関する基礎知識を有する人
- ▽応募締め切り 七月五日
- ▽問い合わせ先 くわしくは県立美術館普及係まで

#### 町の住民登録人口

	前月比
(60年5月31日現在)	
世帯	2,274世帯 +6
人口	8,396人 +12
(男 3,913人 女 4,483人)	
(国勢調査 昭和55年10月1日)	
世帯	2,283世帯
人口	8,327人
(男3,887人 女4,440人)	

#### 定期検査の手数料の例

種 類	手 数 料	種 類	手 数 料
台手動はかり	(円)	ひょう量 30kg以下	700
ひょう量 100kg以下	300	ひょう量 30kg以下	800
" 200kg "	500	ニ手動指示併用はかり	(分銅なし)
" 500kg "	850	ひょう量 100kg以下	250
" 1t "	1,300	" "	300
" 2t "	2,100	" 200kg以下	450
" 5t "	3,900	ホばね式指示はかり	
" 10t "	6,100	ひょう量 100kg以下	250
" 20t "	8,500	" "	450
" 30t "	11,000	" 500kg "	800
" 40t "	13,000	" 1t "	1,100
" 50t "	17,000	" 2t "	2,100
" 50tをこえるもの	30,000	" 5t "	3,900
指示はかり		" 10t "	6,100
イ 直線目盛のみのあるもの	100	" 20t "	8,500
ロ 電気抵抗線式はかり		" 30t "	11,000
ハ 光電式はかり		" 40t "	13,000
		" 50t "	17,000
		" 50tをこえるもの	30,000

### 七月一日、町役場ではかりの定期検査

はかりの定期検査が次のとおり実施されます。はかりを使って取り引きや証明をしている人は必ず受検してください。  
日時 七月一日(月)午前十時~午後三時(正午から一時間休み)  
会場 町役場(消防機庫前)  
対象となるはかりの種類 例)学校、幼稚園、保育園の健康診断用・給食用のはかり 例)病院 薬局などにある診断用・調剤用・薬品販売用のはかり  
その他 この検査を受けないではかりを使っていると罰金刑に処せられることもありまますのでご注意ください。くわしくは町産業課までお問い合わせください。

