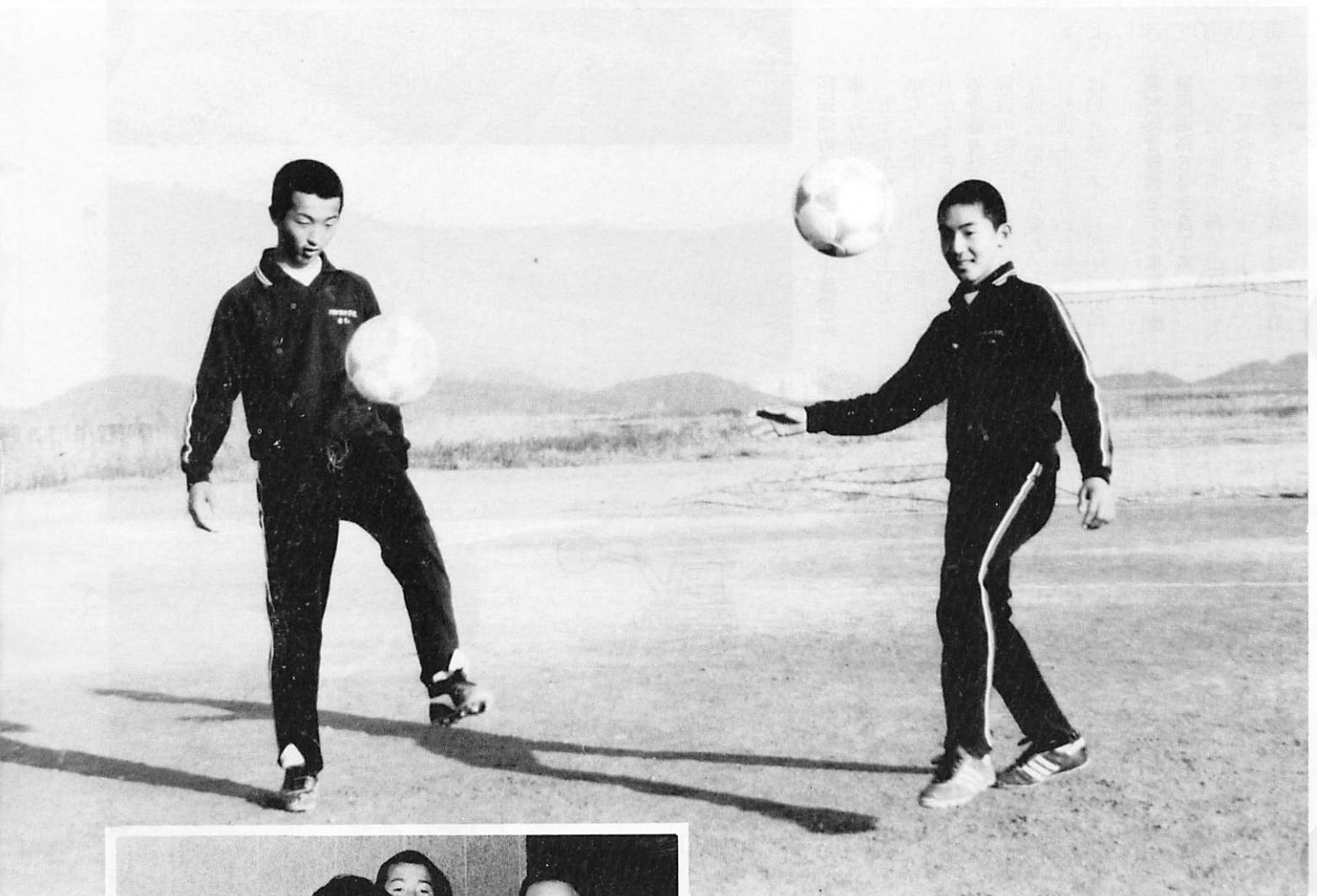


広報あじす 毎月5日 発行
お知らせ版 毎月20日 発行
山口県吉敷郡阿知須町
発行 阿知須町役場
電話 4111番(代) ☎754-12
印刷 よしの印刷株式会社



▲練習する国重君(左)と古谷君(右)

中2の誠君がサッカーの 中国地区代表選手に

向井関・
国重さん
ファミリー

三月二十六日から東京都で『全日本選抜中学生サッカー大会』が開かれる。この大会に中国地区チームの選手として出場するのが、阿知須中学校二年生の国重誠君(二五)。

◀国重さんファミリー



話題・家族
見たり ②
聞いたり

一月に岡山市で開かれた中国地区代表選手の選考大会に同級生の古谷雅浩君(浜表)と共に山口県選抜チームの選手として活躍。山口県チーム準優勝に貢献した。

中国地区代表選手選考会では県内から三人選ばれたが、その中の一人がゴールキーパーと一緒にゴールを守るディフェンスの誠君だった。

誠君の家族は海運会社勤務の父・信行さん(四三)とゴルフ場勤務の母・恵子さん、サッカー好きの弟・友浩君(二〇)、祖母の貞子さん(六五)の五人。

「全国大会では、悔いの残らないよう、しっかりとがんばってプレーして欲しい」と一家が応援。サッカーは体と体のぶつかり合う激しいスポーツだけに「けがはしないです」と、貞子さんは孫のことが心配のようでもある。

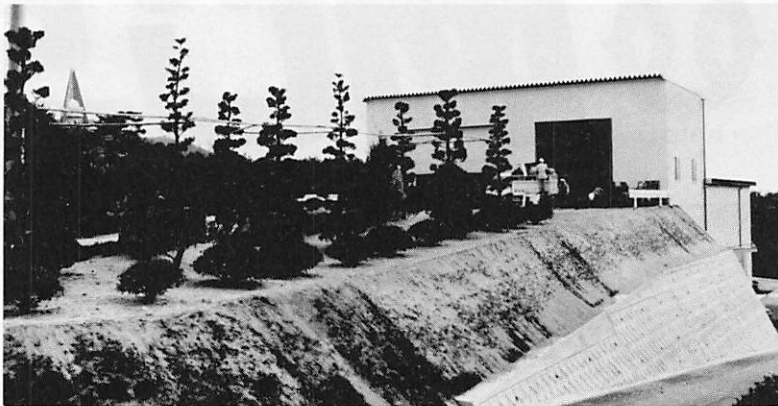
井関小学校三年生のときからサッカーを始め、中学校に入っても「サッカー部」。練習は毎日二〜三時間。「走れ!走れ!」の基礎的なトレーニングが多い。サッカー部の顧問である山藤教諭は「センスといい、技術といい、全てに優れた選手」と、誠君の素質の良さを認めている。

四月からは三年生。主将の古谷君とともに阿中チームの大黒柱として『県体優勝』をめざすことになる。

60年度の土木建設工事

清掃センター、 児童公園が完成

今年度のおもな土木建設工事を、記事と写真で紹介しましょう。



写真①



写真②

阿知須町清掃センター建設工事(写真①)

五十九年度から着工した工事も六十年十一月に完成、十二月から本操業を始めた。こみ処理能力は一日十四トン、旧施設の約三倍となり、近代的な施設に生まれ変わった。外周工事も含めた総工事費は約三億二千六百四十三万円

農村総合整備モデル事業・農業用道路8号改良工事

赤迫、岡間の農道改良工事で、延長約百二十メートル、幅六・〇メートル。総工事費

約千五十万円

農村総合整備モデル事業・農業用道路9号改良工事(写真②)

仙在地区の農道改良工事。延長約四百四十メートル、幅六・〇メートル。総工事費約千六百三十万円

農村総合整備モデル事業・農業用排水8号改修工事

杖川、井関間の農業用水路の改修工事。総延長六百二十メートル、幅は一・〇メートル、一・五メートル、一・八メ



写真③

中心開発区の位置



周辺にテクノ主要施設



宇部テクノポリスは、新しい科学技術と学術、居住が結びついた新しい都市の建設をめざすものです。全国ではいま十八地区がそれぞれ特徴ある都市づくりをめざしてのぎをけずっています。宇部地区では宇部、山口、小野田、美祿の四市と楠、山陽、小郡、阿知須の四町が結び合って、それぞれ地域の特性を生かしながら実現をめざしているところ

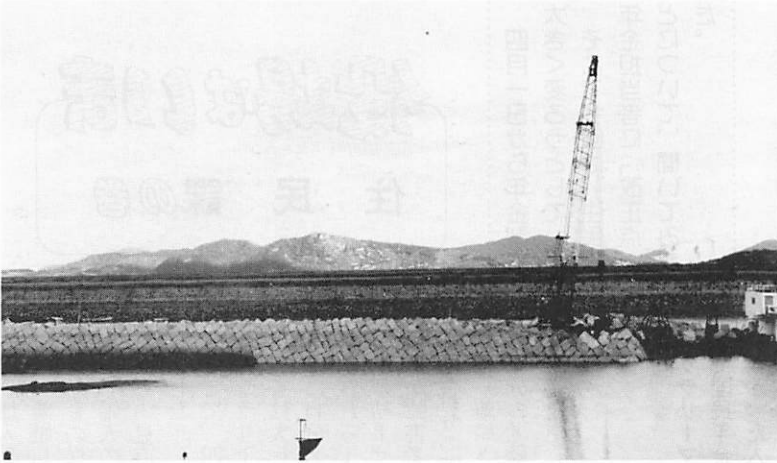
テクノポリスは、新しい科学技術と学術、居住が結びついた新しい都市の建設をめざすものです。全国ではいま十八地区がそれぞれ特徴ある都市づくりをめざしてのぎをけずっています。宇部地区では宇部、山口、小野田、美祿の四市と楠、山陽、小郡、阿知須の四町が結び合って、それぞれ地域の特性を生かしながら実現をめざしているところ

しかし、その中でも特に大がかりな土地開発をして施設整備をしようというところがあります。そこが「中心開発区」です。阿知須町はすぐそばにこの中心開発区となる佐山と西岐波を控えています。だから、阿知須の周辺には干拓地、佐山、西岐波の三大拠点配備されることとなります。

▽干拓地(二八六ヘクタール)公共施設、産業、住宅など

▽佐山(二七〇ヘクタール)六十五年までに工業団地を造成、従業員六千八百人を見込む。地域振興整備公団が実施。▽西岐波(一〇〇七ヘクタール)産業技術開発機構、その他、情報産業、学校、住宅など。六十五年までに造成。諸施設整備後、定住者二万二千五百人を見込む。したがって、本町のまちづくりはこれらを配慮しつつ、しかも、山口・防府・小郡を中心とする山口中核都市構想をにらみながら進めていくこととなります。

写真⑤



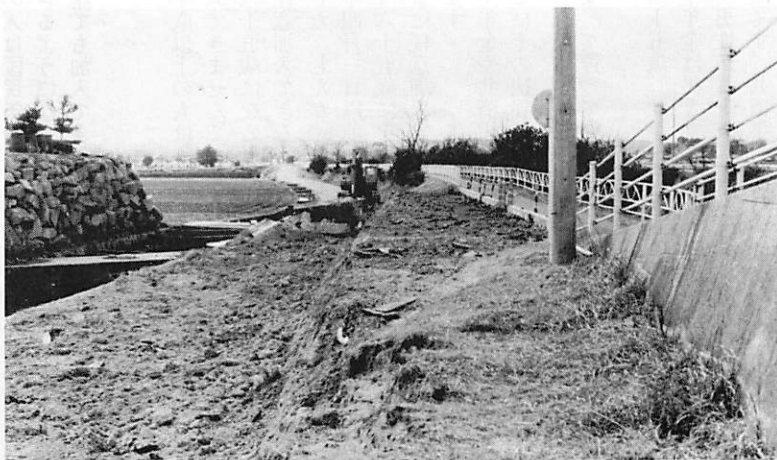
写真⑥



写真⑦



写真⑧



写真④

トルの三種類。総工事費約千六百二十万円。

農村総合整備モデル事業、農業用排水9号改修工事(写真③)

土路石川の河口付近の農業用水路の改修工事。延長約六百八十メートル、幅は一・二メートル、一・五メートル、一・八メートルの三種類。総工事費約二十五万円。

仙在・向井関児童公園新設工事(写真④)
仙在・向井関集会所横に見

児童公園を新設。土地造成、イブキ・フジの植栽、フェンスとプランコニ基、スベリ台一基、水飲場、ベンチ、照明灯を設置した。総工事費は約八百八十万円。

阿知須漁港局部改良工事(写真⑤)

漁港に井関川の砂が堆積しないように川の流れを変える導流堤を石積みで築造する工事。来年度に完成の予定。

今年度は、延長九十七メートル、幅三メートル。総工事費約四千万円。

砂郷公民館改築工事(写真⑥)
既存の建物の老朽化に伴い、建物の約半分を改築。玄関、調理場、十畳の和室、二部屋、便所などを建築。床面積約八十四平方メートル。総建築費約八百万円。

町道東岐波・本由良線改良工事(写真⑦)

五十六年度から着工したこの工事も今年度で五年目、来年度には完成の予定。

今年度は、県道善和阿知須線との取り付け部分の新設工事と浜表の門出水路橋付近の

改良工事を行った。二か所合計の改良部分の延長約四百四十メートル、幅六・五メートル。総工事費は約三千五百万円。

町道御米橋・岡山線改良工事(写真⑧)

町トリムコース起点の道路改良工事で、交通安全のために行った。

延長約百メートル、幅五・〇メートル。総工事費約六十五万円。

役場は話

住民課の巻

四月一日から年金制度が大きく変わつていきます。そこで今回は、住民課の年金担当者に「改正点」などについて、聞いてみました。

婦人の年金保障はどうなるのか。

いまの年金制度は、婦人の場合①サラリーマンの奥さんには主人の年金の中で保障する(世帯単位)②自営業者等の奥さんには自分の年金(個人単位)を基本とする、③サラリーマンの奥さんで無職の人が、より多くの年金を望む場合は、国民年金に任意加入の形で確保する、という外国にもあまり例をみない仕組みになっています。

この結果、サラリーマンの奥さんで無職の人が国民年金に任意加入していなかったときは、離婚した場合など、十分な年金の保障がないことがあり、婦人の年金権を確立するための見直しが求められてきました。

①サラリーマンの奥さんは、これまで国民年金を希望する人のみ自由意志で加入してきましたが、今後は法の改正により、二十歳以上六十歳未満の人は、全員加入することになります。

②老齢基礎年金を受け取るためには、年金保険料を納めた期間等が合計二十五年(昭和五年四月一日までに生まれた人は生年月日に応じて期間を短縮)が必要です。

国民年金に任意加入されなかった人でも法改正以前の期間は、受給資格の年数計算に組み入れられます。しかし、年金の額は実際に保険料を納めた期間で計算されます。

③基礎年金は加入期間の長さにより受ける額が違います。このため、今まで国民年金への任意加入をしたことのない人は老齢年金を受け取る額が少ないので経過的に加算する制度(振替加算)があります。

サラリーマンの奥さんで今まで国民年金に任意加入していなかった人の年金はどうなるか

老齢基礎年金は、昭和六十一年四月一日現在で六十歳未満の人が該当し、少なくとも二十五年の保険料納付期間がある人が六十五歳からもらえます。

また、老齢基礎年金の額は、二十歳から六十歳になるまでの四十年間すべて保険料を納めた場合、月額五万円(昭和五十九年度価格)の年金が受けられますが、保険料を納めた期間が四十年にならない場合は、その不足する期間に応じた割合だけ五万円の中から少なくなります。

四十年加入が必要なのは、昭和十六年四月二日以降に生まれた人で、それ以前に生まれた人については、生年月日に応じてその期間が短縮(最短で二十五年)されます。

六十歳以上の人は国民年金に任意加入できるようなるのと聞いたが、誰でも加入できるのか。

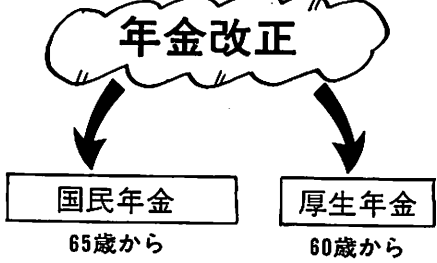
これまで六十歳以上の人は国民年金に加入できませんでしたが、今回六十五歳になるまでの間は、任意加入できることになりました。したがって、大正十五年四月一日以前に生まれた人は六十五歳になるまで国民年金に任意加入することができま

これは制度によって違っていきます。今回の改正では、厚生年金の女性も五十五歳が徐々に引き上げられて六十歳になりま

ただし、厚生年金や共済組合の加入者およびその扶養配

偶者、あるいは国民年金の老齢年金・通算老齢年金の繰上げ支給を受けている人は任意加入できません。

なお、大正十五年四月一日以前に生まれた人が任意加入された場合は、改正前の国民年金の老齢年金・通算老齢年金の支給条件および年金額の計算に基づいて年金が受けられます。ただし、この場合、その年金額が月額五万円(昭和五十九年度価格)を超えることはありません。



自営業の人は、現行どおり六十五歳からです。もし、六十歳以上の人が六十五歳になるまでに受けたいときは届け出によって受けることができますが年金額は六十五歳以降に受けるものより割引きされます。その割引率は六十五歳以降もそのままです。

表1 昭和58.59.60年度 保健事業実績

区分 年度	健康診査				住民検診			
	胃がん検診		子宮がん検診		一般健康診査		レントゲン	
	受診者	要精検	受診者	要精検	受診者	要精検	受診者	要精検
58	103	15	166	0	209	75	1,371	14
59	165	28	198	3	414	217	1,081	9
60	180	47	218	1	540	396	1,559	8

要精検＝精密検査の必要な人

胃がん検診 四十歳以上の人が対象。検診の項目は問診と胃のエックス線撮影。町役場で検診車において実施。
子宮がん検診 三十歳以上の女性が対象。町役場で検診車において実施。

一般健康診査 四十歳以上の人が対象。すでに病気で治療を受けている人や職場で同様の健診を受けている人は除かれます。町内の医療機関に委託して実施。

町内では昭和五十三年から五十八年まで「がん」が死因の第一位を占めていました。がんは早期発見、早期治療によつて完全に治すことも可能だと言われています。そのためには、検診でとにかく早く見つけることが大前提です。

ところが、胃がん検診、子宮がん検診については地区によって受診率の差が大きい、

年々増える受診者
胃・子宮がん受診者は今一步阿知須町内における健康診査の受診者は年々増えています。(表1)

これは「自分の健康は自分で守る」という意識が浸透してきているのだと思います。しかし、近隣の市町と比較してみると、胃がん検診、子宮がん検診の受診率は今一步

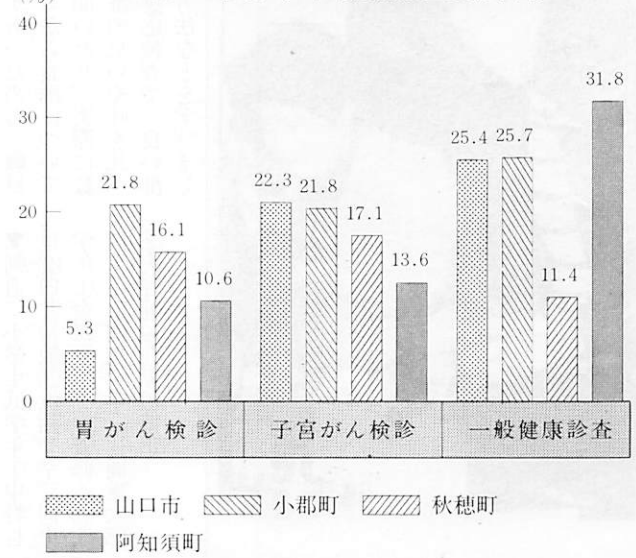


町保健事業の受診率

胃がん検診一〇・六％
子宮がん検診一三・六％
一般健康診査三一・九％

地区によって受診率の差
いう感があります。(グラフ)

昭和60年度 市町別健康診査受診状況



よつて受診率の差が大きく、毎年定期的に受診する人たちのいる地区もあれば、受診者の全くない地区もあります。

子宮がん検診では、門松、仙在が受診率〇・〇％、赤迫が一・八％、築地二・〇％といった低率の地区があるのに対して、岩辻二六・七％、小西一九・七％、小東一九・四％と高い地区があります。

指示があつたら
精密検査は必ず受けて

指示があつたら、必ず受けるようにしてください。

表2 昭和60年度 地区別各種健康診査受診率

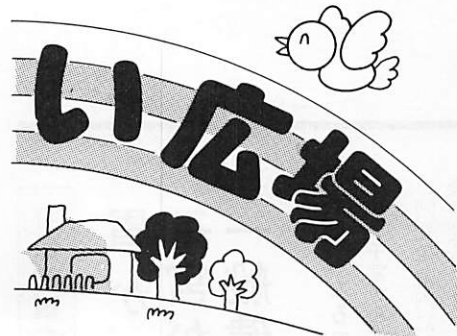
種別 順位	胃がん検診		子宮がん検診		一般健康診査		住民検診	
	地区名	受診率	地区名	受診率	地区名	受診率	地区名	受診率
上位	引野	20.3	岩辻	26.7	杖川	53.6	野口	78.4
	砂三	16.2	小西	19.7	砂三	44.4	杖川	76.1
	岩西前	14.6	小東	19.4	小西	41.7	小西	69.2
	且門松	14.3	岩前	18.9	砂一	40.9	岡	65.9

下位	西条	0.0
	且東	0.0	築地	2.0	野口	14.9	浜	35.2
	赤迫	0.0	赤迫	1.8	且東	14.8	向井関	35.0
	源・河	0.0	且門松	0.0	南祝	14.7	南祝	34.8
	向井関	0.0	仙在	0.0	且門松	12.1	引野	29.7

表3 各種健康精密検査受診状況

年度	胃がん検診		子宮がん検診		一般健康診査	
	精密検査対象者数	受診者数	精密検査対象者数	受診者数	精密検査対象者数	受診者数
59	28	28	3	3	217	217
60	47	40	1	1	396	389

※60年度は61年1月31日現在までの受診者



▲「わたしの足形はどう?」(井小「足型調べ」から)

まごの 隅から

井関校区のお年寄りが 「消費生活」の勉強会

町教育委員会では二月に町内五会場で「高齢者移動教室」を開きました。
十二日には井関校区全域を対象にした教室が、井関公民館であり、約六十人の「生徒」が出席。この日は県消費生活センター



一の職員を招いての「悪徳訪問販売などの実態や対処の方法」の講演や映画でした。
具体的な例をあげてわかりやすい内容なので、出席したお年寄りもうなずいたり、メモをとったりしておられました。
写真上は講演に熱心に耳を傾けるお年寄り

「この酢の臭いは よくないわねえ」

食酢の勉強会に四十人

「食酢の勉強会」が二月二十日、町公民館で開かれました。
これは町消費生活研究会(山根傳美子会長)が農林水産省門司農林規格検査所の職員を招いて開いたもので、約四十人が受講。

映画があつたのち、職員の人たちから食酢についての話を聞いたり、実際に数種類の酢の臭いや味を比べてみる感応検査で、良い酢を選ぶ方法などを学びまし



た。

写真下は酢の感応検査をする受講生

柔剣道大会の成績

町体協・主催の柔剣道大会のおもな成績は次のとおり。

- ▼柔道▽小学生一年①佐崎義雄
- ②古川旭③宮重政人▽同二・三年①重村光太郎②野村つよし③中村健太郎▽同四年①大山佳孝②宮重美子③田中幹和▽同五年A①松井敏行②高井泰彦③金本
- B①同B①中村義一②松代安司③吉岡倫太郎▽同六年①上田中靖②田中洋③竹尾一寿▽中学生①中野新作②明德親典③角間多聞▽一般男子①宮崎栄一②植杉忠久▽一般女子①中村節子②中村靖子
- ▼剣道▽小学生低学年①中野哲也②白井靖敏③浜西一幸▽同中学年①金田賢二②中谷修治③辻岡幸治▽同高学年①辻岡謙太郎②大谷純司③原田博正

短歌



阿知須短歌会二月詠草

正司 ウメノ

夕茜薄れし後にハレー彗星輝き
見しは十才の春

松代 二郎

ブレハブの小部屋明かるし我と
妻狂食たべつつ鮎美味しも

古谷 トヨ

大根はせつらなる数は幾万本寒
干しに見るふる里の味

松尾 君代

湯たんぼの湯の滾る間の一とき
を夕刊読みをり腰浅くかけて

藤重 アヤ子

パーマかけ心も軽く帰る道町も
明るし心なし

平海 アサノ

井関川遊漁舟の舟影にはねて飛
び交ふ寒イナノ群

砂村 ヤス子

竹やぶに生えし其の儘の落葉の
せ香りも淡き椎茸貰ふ

木原 百合雄

こまごまとはしく動く彼の手
に老人クラブの仕事捗る

桜井 文子

底厚きスリッパに替えて踏むミ
シン動力の響きやわらかく伝ふ

藤重 幾代

赤い傘の下枝の三人もつれ合ふ
何に楽しも時雨の道に

阿知須町民憲章

- 一、勤労を尊び、奉仕の精神で励みます。
- 一、スポーツに親しみ、健康で明るくらしを築きます。
- 一、生涯を通して学び、うるおいのある生活を求めます。
- 一、きまりを守り、温かい心のふれあいを広げます。
- 一、伝統と自然を大切に、住みよいまちをつくります。

渡辺 宮子

布留川を渡す木橋の色さびし我
は小走る山の辺の道

三住 清子

久々に音楽療法始まりて元気に
つどい楽しく歌ふ

古谷 ハナコ

小春日や雲一つなき青空に春は
日一日育ちゆくらむ

塩見 チヨコ

昨年の塩漬けにせし柿の実を大
寒の今たべごろとなる

田頭 フテ

角灯はいつも間に合ふ書をよみ
てうたを作りて有難きかな

村田 ウメノ

どんだん焼きしめなわおろし荒
神のおもちを食べてみなくてよく

河合 ヨネ

若き日にのぼりし日の山今もな
ほ姿も変へず我を慰む



ふれあ



▲食酢の学習会のスナップ

「ふれあい広場」はみなさんのページです。町政への提言や身近な話題、絵画、写真など町企画課(有線二一四四)へお寄せください。



「奉仕活動」を組織的にしたい

中野種次さん(七〇)

恵比須



昨年、財団法人・山口県ボランティア振興財団(平井龍理事長)から、給食サービスなどのボランティア活動が認められて表彰を受けられた。

「私が表彰を受けて、心苦しい思いがします。福祉活動の関係者のみなさんのおかげだと思います。」

現在の活動の内容は

「北祝区の林芳明さんと交替で毎月二回給食サービスを手伝っています。ひとり暮らし老人へ車で昼食を運ぶのです。三年になります。16ミリ映写機も操作できますのでときどき社会福祉協議会や東条地区の映写会も手伝わせてもらいます。私たち老人

は、若い頃——特に戦時中——お互いに助け合うということをよく経験しました。今、ほとんどの老人は幸せに暮らしておられると思いますが、恵まれない人もたくさんおられます。社会へのご恩返しのため、私にできる範囲のことをしているまです。そのために、何か考えておられますか

「私だけでなく、多くの老人がみんなのための奉仕活動・奉仕作業」を望んでおられるのではないのでしょうか。奉仕活動が組織的にできるように、また、その活動の場を役場や地域で与えてくれることが大切です。」

現在、六人家族。最近ではビデオ撮影が趣味で、孫や十七夜祭の記録を撮っておられるとのこと。

三月七日から十三日は
建築物防災週間です



揺れる心を

受け止めてあげよう

家出少年発見保護活動強化月間

進級、卒業、友達との別れ... 少年たちにとって、早春の三月は、希望の季節の到来でもありますが、その心は期待と不安に揺れ動いています。

毎年この時期になると少年・少女の家出が多くなり、そしてそれが非行へとつながるケースが増えているのです。



- 現実から逃げるのではなく、耐えてがんばる勇気が大切なことを教える。
- ふだんから子供の持ち物や言葉遣い、態度などに注意をはらう。
- 子供が進学や就職試験に失敗しても、思いやりのある態度で接し、挫折感に陥らないように配慮を。



〈阿知須小学校へ〉

◇図書代として▽二万五千円
昭和十一年度阿知須小学校入学の同窓生一同
〈町社会福祉協議会〉

〈町社会福祉協議会〉



(届出順)

出生(おすこやかに)

親の名 続柄子の名月日住所
武永計介 長男 知 拓 2・9 東
末永浩二 長女 ともえ 2・15 浜表

死亡(ご冥福を祈ります)

氏名 死亡日年齢住所
高村八千代 2・13 69 河内
長嶺 スエ 2・10 84 沖の原
松永 宗人 2・23 92 岩 辻
(二月二十五日受付分まで)

ぼくの学校 わたしの学校

3月

阿知須小学校

- 11日 新リーダー集会、給食集金日
- 13日 6年生を送る会
- 15日 謝恩の会
- 20日 卒業証書授与式、お別れ会
- 24日 保護者会
- 25日 地区別児童会
- 26日 終了式
- 27日 学年末休業
- 31日 離任式

井関小学校

- 10・11日 体重測定
- 11日 集金日
- 15日 集金と学習
- 19日 卒業証書授与式
- 24日 保護者会、貯金日
- 25日 地区別児童会
- 26日 終了式
- 27日 学年末休業
- 31日 離任式

阿知須中学校

- 12日 公立高校入試
- 15日 卒業式
- 18日 公立高校合格発表、生徒総会
- 24日 1年仮入学
- 25日 保護者会
- 26日 修了式
- 27日 学年末休業
- 31日 離任式

おし らせ



生まれた子猫や子犬には 生きる権利がある

最後まで飼えないなら去勢・不妊手術を

「ワンワン!ニャーオー♥」も珍しくありません。春先は犬や猫の発情シーズンです。夜ともなれば、遠ぼえや夜鳴きで悩まされることもしばしば。特に猫は鎖につながれていないので野放し状態です。猫は一年間に二〜三回出産し、一回に平均四〜五匹の子猫を産みます。そのうち三分の二がメスの子猫です。(猫算式増加)。生まれた子猫が乳離れしたと思ったら、もう妊娠しているということ

責任ある飼い方をしよう。飼い主に「なぜ犬や猫に去勢・不妊手術をしないのですか」と聞くと「かわいそうだから」「面倒だから」という答えが半数近くも占めています(動物保護に関する世論調査・昭和五十八年総理府)。だからといって、手術をしないでいると、子猫が増えてしまい、育てることができずに処分してしまうという、もつ

首輪のついた野犬 がふえています

犬の放し飼いは県令で禁止されており、放し飼いになっている犬は捕獲されることもあります。飼い犬がかわい

いなら、飼い主が責任を持って正しい飼い方をすべきです。特に最近、首輪をつけた野犬がふえています。事故が起きて気まずい思いをしないよう、よくつないで飼いまし

わすれ ないでネ

3月のメモ

- 11日 健康相談(公、前9時半)育児相談、後1時半)
- 13日 俳句教室(公、後1時)
- 16日 教育長杯ソフトボール大会(町民グラウンド、前9時半)
- 18日 婦人学級(公、前9時半)乳幼児衛生教育(役、後1時)
- 19日 妊婦衛生教育(役、前9時半)
- 20日 心配ごと相談、交通事故相談(公、前10時)三種混合(役、後1時半)
- 23日 体力づくりオリエンテーリング大会(岡山霊廟、前10時)親と子の本読みの会(公、前10時)(役=役場、公=公民館)

今月の納税〜3月〜

○国民健康保険税

人の動き(国勢調査との比較)

住民登録	国勢調査
(昭和61年2月28日現在)	(昭和60年10月1日)
3,917人…………人	口…………8,407人
4,449人…………男	性…………3,866人
8,366人…………女	性…………4,541人
2,277世帯…………世帯数	…………2,330世帯

2月分の人の動き

出生…………4人	転入…………17人
死亡…………6人	転出…………15人

確定申告はお済みですか

確定申告の真っ最中です。あなたはもうお済みですか。確定申告は昨年1年間の所得の総決算です。早目に正しい申告を。3月15日まで受け付けています。

町民運動会は 四月二十日(日)

第三十回町民運動会は、四月二十日(日)に阿中校運動場で開催の予定です。

浄化槽は正しく管理

浄化槽保守点検業者の知事登録制度などをもちこんだ、「浄化槽法」の適用が始まり

とかわいそうな結果を招きかねません。また面倒をみるこ

とができなからといって安易に捨てることは野良犬や野良猫を増やすことにもなり、人々に危害を与えるばかりでなく、法律で罰せられることとなります。

生まれてきた犬や猫も、家族の一員。捨てたり、犬を保健所などへ持っていくことになる前に、親犬や親猫に去勢・不妊手術を施し、子供が生まれないようにする責任ある飼い方をしましょう。

去勢・不妊手術は簡単にできます。ご相談は、町内の開業獣医師まで。

浄化槽は管理の良し悪しによって、快適さと公害源の二面性をもった装置ですから、次のことに注意して管理しましょう。

- ①知事の登録を受けた業者に管理をたのむ。
- ②槽がパンクしたり、臭気等で近所に迷惑をかけるないように年一〜二回清掃する。
- ③水質の定期検査を年一回は受ける。

