

第3次山口市定住自立圏

共生ビジョン

(令和4年度(2022年度)版)

令和4年(2022年)3月策定

山口市

目 次

1	定住自立圏及び市町村の名称	
(1)	定住自立圏の名称	1
(2)	圏域の区域	1
2	定住自立圏の将来像	
(1)	圏域の状況	1
(2)	圏域の課題	2
(3)	課題への対応	2
(4)	圏域の将来像	3
3	定住自立圏共生ビジョンの期間	4
4	定住自立圏形成方針に基づき推進する具体的取組	
(1)	生活機能強化のための取組	
ア	医療	5
イ	福祉	9
ウ	教育	27
エ	産業振興	31
(2)	結びつきやネットワーク強化のための取組	
ア	地域公共交通	44
イ	道路等の交通インフラの整備	47
ウ	地域の生産者や消費者等の連携による地産地消	51
エ	地域内外の住民との交流・移住促進	53
オ	その他	60
(3)	圏域マネジメント能力強化のための取組	
ア	中心市等における人材の育成	63
イ	地域内分権の推進	64
5	山口市定住自立圏共生ビジョン事業一覧表	

山口市定住自立圏共生ビジョン

1 定住自立圏及び市町村の名称

(1) 定住自立圏の名称

山口市定住自立圏

(2) 圏域の区域

山口市（山口地域、小郡地域、秋穂地域、阿知須地域、徳地地域、阿東地域）

2 定住自立圏の将来像

(1) 圏域の状況

本圏域（山口市）は、平成17年に山口市、小郡町、秋穂町、阿知須町、徳地町が合併し、その後、平成22年に阿東町と合併して誕生した圏域で、山口県の中央部に位置し、南は瀬戸内海に面し、東は防府市、周南市、西は美祢市、宇部市、北は萩市、さらに、島根県津和野町、吉賀町に接しています。地勢は、北部の山地から、山口地域は樫野川が、徳地地域は佐波川が、盆地や、南部の臨海平野を経て瀬戸内海に流れ込んでおり、阿東地域は阿武川が「名勝長門峡」を経て、萩市より日本海に注いでいます。また、広域交通網が東西南北に走り、県内の主要な都市に1時間以内で移動できるとともに、高速自動車道や山陽新幹線、山口宇部空港といった高速交通網との接続の便もよく、広域交流の拠点としての優位性を有しています。



面積は、約1,023平方キロメートルであり、東西約46キロメートル、南北約59キロメートルと、県下では最も広い行政区域面積を有しており、圏域の75.8%にあたる775.49平方キロメートルが林野となっています。

人口は、令和2年国勢調査で193,966人となり、平成27年国勢調査と比較して、1.8パーセントの微減に留まっている一方で、中山間地域を始めとする農山漁村地域においては、人口が11.9パーセント減少しており、今後も農山漁村地域の人口は減少するものと予測されます。

■地域別人口の推移

	H27	R2	増減率
山口地域	144,127	142,214	-1.3%
小郡地域	25,502	26,344	3.3%
秋穂地域	6,680	6,113	-8.5%
阿知須地域	9,426	9,233	-2.0%
徳地地域	5,915	5,196	-12.2%
阿東地域	5,772	4,866	-15.7%
圏域全体	197,422	193,966	-1.8%

資料：国勢調査

圏域の産業・経済について、圏域内総生産は、8,278億円（平成30年度）と上昇傾向にあり、そのうち、第3次産業が全体の9割近くを占めており、とりわけ卸売・小売業、不動産業、サービス業、政府系サービス業の割合が高くなっています。

また、交流人口は、平成27年の年間467万人に対し、令和元年には年間約516万人に達するなど、増加傾向にあり、本圏域の最大の宿泊拠点である湯田温泉の宿泊客数も微増傾向で推移していたものの、新型コロナウイルス感染症の感染拡大の影響により、令和2年の交流人口は、304万人と大幅に減少しました。

（2）圏域の課題

1,000平方キロメートルを超える広大な面積を有する本圏域は、都市部から農山漁村地域まで、特色のある21地域（生活拠点）で構成しており、圏域の広域化や地域特性の多様化に伴う都市経営上の諸課題への対応が必要となっています。

①都市部と農山漁村地域の共生

本圏域は、高次な都市機能を有する山口・小郡の2つの都市核と、その周辺を広大な中山間地域、臨海地域といった農山漁村地域が取り囲んでいます。

人口の減少、少子・高齢化の進展等により、特に農山漁村地域における日常生活機能の低下や、地域活力の低下等が懸念される中、全ての地域で一定の都市サービスが享受でき、住民が安心・安全で健やかに生活できる諸機能を確保していくことが求められています。

②地域内分権

21の地域が、それぞれの特色を生かしながら、地域において多様な主体が連携・協力し、自らの判断と責任により地域づくりに取り組むことができる分権型の社会空間を構築していくことが求められています。

（3）課題への対応

本ビジョンにおいては、圏域の将来像を目指し、第二次山口市総合計画に基づく諸政策・事業と整合を図りつつ、山口市定住自立圏形成方針に基づく各事業を総合的に推進するとともに、圏域の課題を踏まえ、次のとおり重点的な取組の方針を定めます。

〔重点的な取組の方針〕

①都市核の機能強化と地域を結ぶネットワーク形成

都市部のうち、山口都市核では、行政、文化、教育、商業、観光等の都市機能の強化を図り、小郡都市核では、広域的な交通結節・アクセス機能、新たな交流や広域的な経済の拠点としての機能の強化を図ります。こうした両都市核における高次の都市機能の集積や強化を進め、互いの特性に応じて個性を磨き上げることで、まちの魅力を更に高めていきます。

農山漁村地域においては、美しい自然環境の中で国土・環境保全、食料生産などの役割

を果たしながら、生活関連機能が集積する地域拠点を中心に、地域の特性と役割分担に応じて一定の都市機能を維持・集積し、地域の生活基盤づくりを進めていきます。

また、豊富な地域資源の高付加価値化や新エネルギーの活用、地域資源を活用した都市と農山漁村地域の多様な交流の促進などを通じて産業の活性化を進めていきます。

そして、都市核と地域拠点、あるいは地域と地域など、圏域内を結ぶ多様かつ重層的なネットワークを形成することで、あらゆる地域において、日常的な生活に必要な諸機能から高次の都市機能までが将来にわたって享受できるまちづくりを進めていきます。

②日常生活圏を形成する「協働によるまちづくり」

住民自治の仕組みづくりのもとで、市内21それぞれの地域において、安心して暮らすことのできる日常生活圏を形成する「協働によるまちづくり」を通じて、将来に渡って持続可能な日常生活機能を確立していきます。

そのため、日常生活圏の形成における拠点施設となる「地域交流センター」の整備を含め、センターのまちづくり機能を強化し、「地域づくり協議会」との協働により住民ニーズに応じたきめ細やかな地域づくりができる環境整備を進めます。

(4) 圏域の将来像

山口市定住自立圏の将来像は、山口市が目指すまちの姿である「豊かな暮らし 交流と創造のまち 山口 ～これが私のふるさとだ～」とし、多くの方が住んでみたい、住み続けたいと実感できる定住実現都市に向けた取組を通じ、目指すまちの姿の実現につなげていくことを目標とします。

①圏域における将来推計人口と中長期的な将来人口目標

国立社会保障・人口問題研究所（社人研）が平成30年3月に公表した推計によると、平成27年（2015年）を基準として30年後の令和27年（2045年）には、18,970人減の178,452人となり、圏域の人口は減少し続けるものとされています。

また、平成30年3月に策定した第二次山口市総合計画においては、平成27年（2015年）を基準として30年後の令和27年（2045年）に、34,225人減の163,197人と推計しています。

こうした中、今後、圏域の将来像を踏まえた自然減対策と社会減対策を講じることで、令和27年度（2045年）の将来人口を180,367人とすることを目標とします。

【圏域の将来人口推計及び目標】

	平成27年 (2015年)	令和2年 (2020年)	令和7年 (2025年)	令和12年 (2030年)	令和17年 (2035年)	令和22年 (2040年)	令和27年 (2045年)
社人研人口推計 (平成30年3月)	197,422	197,193	195,302	192,535	188,803	183,929	178,452
第二次総合計画 人口推計	197,422	192,749	188,269	183,264	177,655	170,930	163,197
人口長期ビジョン (目標)	197,422	194,700	191,778	188,744	185,794	183,022	180,367

3 定住自立圏共生ビジョンの期間

令和3年度から令和7年度（2025年度）までの5年間とします。
ただし、毎年度見直しを行うものとします。

4 定住自立圏形成方針に基づき推進する具体的取組

(1) 生活機能強化のための取組

ア 医療

【形成方針】

(ア) 安心な医療体制の確保

地域医療の中核となる公的3病院（総合病院山口赤十字病院、済生会山口総合病院及び厚生連小郡第一総合病院をいう。以下同じ。）での輪番制による二次救急の運営及び医療施設等の整備を支援するとともに、山口市休日・夜間急病診療所、公的3病院、圏域内外の医療機関等との連携を強化することで、効率的な機能分担を促進し救急医療の体制を維持・確保する。また、救急医療について市民への啓発の強化を図る。

(機能分担)

- a. 山口市休日・夜間急病診療所及び在宅当番医により、休日及び夜間の初期救急医療を提供する。
- b. 産科医等の確保に取り組み、地域周産期医療体制の維持確保を図る。

事業名	二次病院群輪番制病院運営支援事業		[実施地域]		
[事業概要]	・ 総合病院山口赤十字病院、済生会山口総合病院、厚生連小郡第一総合病院の三総合病院での輪番制の運営に係る補助を行います。 （令和3年度実施状況）		山口地域、小郡地域、秋穂地域、阿知須地域、徳地地域、阿東地域		
			[支援措置の内容等]		
重要業績評価指標 (KPI)	実施日数		[期待される成果]		
	総合病院山口赤十字病院	188日	・ 必要ときに安心して高度医療、専門医療を受けることができます。		
	済生会山口総合病院	144日			
	小郡第一総合病院	33日			
	・ 山口地域救急医療対策協議会との連携を図ります。				
	・ 防府地域病院群輪番制病院運営事業負担金（徳地・秋穂地域）				
重要業績評価指標 (KPI)	指標		現状値 R2 (2020年)	目標値 R7 (2025年)	
	輪番制による二次救急体制実施日		365日	365日	
事業費 (単位：千円)	R3 (2021年)	R4 (2022年)	R5 (2023年)	R6 (2024年)	R7 (2025年)
	42,713	42,431	継続	継続	継続

事業名	地域救急医療運営費補助事業		[実施地域]		
[事業概要] ・地域医療に携わる看護師養成の補助を行います。 ・病院群輪番制病院に対して、救急病院の機能維持に係る助成を行います。			山口地域、小郡地域、秋穂地域、阿知須地域、徳地地域、阿東地域		
			[支援措置の内容等]		
			[期待される成果] ・地域救急医療提供体制を整えることができます。		
重要業績評価指標 (KPI)	指標		現状値 R 2 (2020年)	目標値 R 7 (2025年)	
	一次救急受診者数（在宅当番医、休日診療所）及び二次救急病院受診者数		16,720人	26,885人	
事業費 (単位：千円)	R 3 (2021年)	R 4 (2022年)	R 5 (2023年)	R 6 (2024年)	R 7 (2025年)
	77,488	77,552	継続	継続	継続

事業名	休日・夜間急病診療所運營業務		[実施地域]		
[事業概要] ・山口市医師会、山口市歯科医師会、山口市薬剤師会、山口県診療放射線技師会より医師等を派遣します。 ・診療科目・・・内科及び外科 診療日時・・・毎日 午後7時から午後10時まで ・診療科目・・・歯科 診療日時・・・日曜、祝日、8月14日から16日まで、12月29日から1月3日までの午前9時から午後1時まで			山口地域、小郡地域、秋穂地域、阿知須地域、徳地地域、阿東地域		
			[支援措置の内容等]		
			[期待される成果] ・早急な治療が必要な患者が迅速かつ適切な初期医療を受けることができます。		
重要業績評価指標 (KPI)	指標		現状値 R 2 (2020年)	目標値 R 7 (2025年)	
	休日・夜間急病診療所年間のべ受診者数		2,559人	5,118人	
事業費 (単位：千円)	R 3 (2021年)	R 4 (2022年)	R 5 (2023年)	R 6 (2024年)	R 7 (2025年)
	172,665	171,861	継続	継続	継続

事業名	在宅当番医制事業		[実施地域]			
[事業概要] ・ 山口市医師会、吉南医師会に当番医の調整を委託します。 ・ 市報に毎月掲載し、日程と当番医を周知します。 ・ 診療科目及び時間 【山口地域】 休日昼間（8:30～17:30） 内科、外科：山口市医師会 【小郡地域、秋穂地域、阿知須地域】 休日昼間（9:00～18:00） 内科、外科：吉南医師会 土曜夜間（19:00～22:00）内科、外科：吉南医師会 【徳地地域】 休日昼間（9:00～17:00）外科：防府医師会〔診療業務負担金〕 【阿東地域】 休日昼間（8:30～17:30）内科、外科：山口市医師会 【小児科】 祝日・盆・年末年始・冬季休日（8:30～17:30）：山口市医師会及び吉南医師会	[支援措置の内容等]			[期待される成果] ・ 休日及び夜間において、早急な治療が必要な患者が、迅速かつ適切な初期医療を受けることができます。		
	重要業績評価指標 (KPI)		指標		現状値 R 2 (2020年)	目標値 R 7 (2025年)
	事業費 (単位：千円)		R 3 (2021年)	R 4 (2022年)	R 5 (2023年)	R 6 (2024年)
		休日及び夜間の受診者数		7,701人	14,836人	
		29,837	29,995	継続	継続	継続

事業名	産科医等確保支援事業		[実施地域]			
[事業概要] ・ 産科・産婦人科医師及び助産師に分娩手当を支給している市内の病院等に対し、分娩1件につき上限1万円を補助します。 ・ 分娩を取り扱う市内の産科診療所に対し、新規開設に伴う設備整備や、承継に伴う医師招へいに係る費用を補助します。 ・ 周産期医療体制の維持・確保に関する協議の場を設け、新規開設・承継に係る補助金についても、今後のあり方を検討します。	[支援措置の内容等] ・ 医師就業環境整備総合対策事業費補助金			[期待される成果] ・ 産科・産婦人科医師及び助産師に対し、分娩手当を支給することにより、処遇改善を通じて、産科医療を継続することができます。 ・ 新規開設や承継に伴う費用の補助により、市内において開設等を促進し、必要な産科診療所及び医師数を確保することができます。		
	重要業績評価指標 (KPI)		指標		現状値 R 2 (2020年)	目標値 R 7 (2025年)
	事業費 (単位：千円)		R 3 (2021年)	R 4 (2022年)	R 5 (2023年)	R 6 (2024年)
		分娩手当を助成した市内の取扱病院、診療所、助産所の数		3箇所	3箇所	
		7,696	6,696	継続	継続	継続

事業名	医療施設・設備整備費助成事業		[実施地域]		
[事業概要] ・二次病院群輪番制病院が行う施設整備に対し、補助金を交付します。			山口地域、小郡地域、秋穂地域、阿知須地域、徳地地域、阿東地域		
			[支援措置の内容等] 病院群輪番制病院施設整備事業費補助金		
			[期待される成果] ・新病棟建設により病院の機能が高まることで、市民へ新時代に対応した高度で良質な医療を提供することができます。		
重要業績評価指標 (KPI)	指標		現状値 R 2 (2020年)	目標値 R 7 (2025年)	
	医療施設・設備整備件数		2件	1件	
事業費 (単位：千円)	R 3 (2021年)	R 4 (2022年)	R 5 (2023年)	R 6 (2024年)	R 7 (2025年)
	734,720	302,750	継続	継続	継続

事業名	徳地地域診療所管理運営業務		[実施地域]		
[事業概要] ・令和4年秋から、新設の徳地診療所で指定管理者による診療業務を開始します。 ・山口市柚野診療所、山口市串診療所においてそれぞれ週1回、診療業務を実施します。			徳地地域		
			[支援措置の内容等] ・医療施設運営費等補助金 ・へき地医療対策費補助金		
			[期待される成果] ・地域の住民が身近なところで医療を受けることができます。		
重要業績評価指標 (KPI)	指標		現状値 R 2 (2020年)	目標値 R 7 (2025年)	
	受診者数		206人	300人	
事業費 (単位：千円)	R 3 (2021年)	R 4 (2022年)	R 5 (2023年)	R 6 (2024年)	R 7 (2025年)
	8,064	17,629	継続	継続	継続

イ 福祉

【形成方針】

(ア) 子育て支援環境の充実

(取組内容)

誰もが安心して子どもを産み、子育てができるよう、保育サービスの充実や地域子育て支援拠点施設の設置、乳幼児医療費・不妊・不育治療費の助成を行うなど、子育てに関する支援環境の充実を図る。

(機能分担)

- a. 山口地域及び小郡地域においては、待機児童の解消に向け、保育園や放課後児童クラブの年次的な整備を進める。また、圏域内における子育て支援サービスの総合的な実施に向け、「やまぐち子育て福祉総合センター」、「やまぐち母子健康サポートセンター」など関係機関による相談体制の充実、連携強化を図るとともに、子育てに関する制度やイベントなどの情報を発信する。
- b. 山口地域及び小郡地域を除く地域においては、子育て支援サービスの総合的な実施に向け、「やまぐち子育て福祉総合センター」、「やまぐち母子健康サポートセンター」など関係機関による相談体制の充実、連携強化を図るとともに、子育てに関する制度やイベントなどの情報を発信する。

事業名	児童健全育成事業		[実施地域]		
[事業概要] ・児童健全育成のため各種事業を実施します。 * 山口市子ども・子育て会議（山口市子ども・子育て支援事業計画の評価・推進） * 思春期子育て体験事業 * 児童遊園の維持管理 * 子育て支援情報ハンドブックの作成 など			山口地域、小郡地域、秋穂地域、阿知須地域、徳地地域、阿東地域		
			[支援措置の内容等]		
			[期待される成果] ・子育て中の保護者の不安感・負担感が減少します。 ・児童が地域の中で遊ぶことができます。		
重要業績評価指標 (KPI)	指標		現状値 R 2 (2020年)	目標値 R 7 (2025年)	
	子育ての不安や悩みを解決できている親の割合		62.9%	63.0%	
事業費 (単位：千円)	R 3 (2021年)	R 4 (2022年)	R 5 (2023年)	R 6 (2024年)	R 7 (2025年)
	4,272	4,862	継続	継続	継続

事業名	地域子育て支援拠点事業		[実施地域]		
[事業概要] ・地域の子育て中の親子、特に未就園児がいる家庭の親子の交流促進や子育てに関する相談、援助等を行います。 ・拠点施設内において、次の事業等を実施します。 *交流広場の提供及び交流の促進 *子育て関連情報の収集・提供 *子育てに関する相談 *子育て支援講座の実施 *子育てサークル等の育成支援 *地域の子どもと保育園児童との交流			山口地域、小郡地域、秋穂地域、阿知須地域、徳地地域、阿東地域		
			[支援措置の内容等] ・子ども・子育て支援交付金 ・地域子ども・子育て支援事業交付金 ・地域子育て支援拠点環境改善事業費補助金		
			[期待される成果] ・子育て中の保護者の子育ての不安感・負担感が減少するとともに家庭及び地域の養育機能が向上します。 ・地域住民が子育てに関して主体的に活動することができ、また子育て支援のノウハウを持った子育て支援（候補）者が増えます。		
重要業績評価指標 (KPI)	指標		現状値 R 2 (2020年)	目標値 R 7 (2025年)	
	地域子育て支援施設利用者数 (年間)		54,604人	73,104人	
事業費 (単位：千円)	R 3 (2021年)	R 4 (2022年)	R 5 (2023年)	R 6 (2024年)	R 7 (2025年)
	110,197	116,123	継続	継続	継続

事業名	乳幼児医療費助成事業		[実施地域]		
[事業概要] ・保険診療による医療費の自己負担分を全額助成することにより、乳幼児を持つ家庭の経済的負担を軽減します。 *申請書の受付、審査、受給者証の交付、高額療養費の請求、保険者の過誤を調整します。 *自己負担分について、県内受診は直接医療機関へ、県外受診は、申請により申請者へ払い戻します。 ・県が導入した医療費の一部自己負担金についても全額助成します。 ・すべての就学前児童の医療費の自己負担分を助成します。			山口地域、小郡地域、秋穂地域、阿知須地域、徳地地域、阿東地域		
			[支援措置の内容等]		
			[期待される成果] ・医療費の自己負担分を助成することにより、子育て家庭の経済的負担の軽減が図られます。		
重要業績評価指標 (KPI)	指標		現状値 R 2 (2020年)	目標値 R 7 (2025年)	
	乳幼児医療費給付件数(単市制度)		68,528件	99,102件	
事業費 (単位：千円)	R 3 (2021年)	R 4 (2022年)	R 5 (2023年)	R 6 (2024年)	R 7 (2025年)
	457,928	477,180	継続	継続	継続

事業名	こども医療費助成事業		[実施地域]		
[事業概要]	<ul style="list-style-type: none"> ・保険診療による医療費の自己負担分を全額助成することにより、小中学校に就学する子どもを持つ家庭の経済的負担を軽減します。 *申請書の受付、審査、受給者証の交付、高額療養費の請求、保険者の過誤を調整します。 *自己負担分について、県内受診は直接医療機関へ、県外受診は、申請により申請者へ払い戻します。 ・すべての小中学生の医療費の自己負担分を助成します。 		山口地域、小郡地域、秋穂地域、阿知須地域、徳地地域、阿東地域		
			[支援措置の内容等]		
			[期待される成果]		
			<ul style="list-style-type: none"> ・医療費の自己負担分を助成することにより、子育て家庭の経済的負担の軽減が図られます。 		
重要業績評価指標 (KPI)	指標		現状値 R 2 (2020年)	目標値 R 7 (2025年)	
	こども医療費給付件数		127,130件	243,000件	
事業費 (単位：千円)	R 3 (2021年)	R 4 (2022年)	R 5 (2023年)	R 6 (2024年)	R 7 (2025年)
	441,842	531,854	継続	継続	継続

事業名	ひとり親家庭医療費助成事業		[実施地域]		
[事業概要]	<ul style="list-style-type: none"> ・保険診療による医療費の自己負担分を全額助成することにより、ひとり親家庭の経済的負担を軽減します。 *申請書の受付、審査、医療受給者証の交付、高額療養費の請求、保険者の過誤を調整します。 *自己負担分について、県内受診は直接医療機関へ、県外受診は、申請により申請者へ払い戻します。 ・県が導入した医療費の一部自己負担金についても全額助成します。 		山口地域、小郡地域、秋穂地域、阿知須地域、徳地地域、阿東地域		
			[支援措置の内容等]		
			[期待される成果]		
			<ul style="list-style-type: none"> ・医療費の自己負担分を助成することにより、ひとり親家庭の経済的負担の軽減が図られます。 		
重要業績評価指標 (KPI)	指標		現状値 R 2 (2020年)	目標値 R 7 (2025年)	
	ひとり親家庭医療費給付件数		33,697件	41,578件	
事業費 (単位：千円)	R 3 (2021年)	R 4 (2022年)	R 5 (2023年)	R 6 (2024年)	R 7 (2025年)
	110,311	110,204	継続	継続	継続

事業名	放課後児童クラブ運営事業		[実施地域]		
[事業概要] ・市内の57箇所において、放課後児童クラブ専用施設、学校や児童館等の建物の一部利用、その他保育園内において放課後児童クラブを開設し、運営は、指定管理者または業務受託者が行います。 [開設時間] 平日⇒放課後～18:00 長期休業・小学校の休業日⇒8:00～18:00 *8:00～8:30は延長事業			山口地域、小郡地域、秋穂地域、阿知須地域、徳地地域、阿東地域		
			[支援措置の内容等] ・子ども・子育て支援交付金 ・地域子ども・子育て支援事業交付金 ・合併推進事業債		
			[期待される成果] ・放課後、留守家庭児童となる小学生を対象に、適切な遊びと生活の場を提供することで、児童の健全な育成が図られ、留守家庭児童の保護者が安心して就労することができます。		
重要業績評価指標 (KPI)	指標		現状値 R2(2020年)	目標値 R7(2025年)	
	放課後児童クラブ待機児童数		147人	0人	
事業費 (単位:千円)	R3 (2021年)	R4 (2022年)	R5 (2023年)	R6 (2024年)	R7 (2025年)
	760,214	747,083	継続	継続	継続

事業名	放課後児童クラブ整備事業		[実施地域]		
[事業概要] ・入級児童が定員を超える放課後児童クラブや今後待機児童の発生が見込まれる放課後児童クラブ、また障がい児対応が必要な放課後児童クラブについて、計画的に整備を行います。			山口地域、小郡地域		
			[支援措置の内容等] ・子ども・子育て支援整備交付金 ・放課後児童クラブ整備費補助金 ・子ども・子育て支援交付金 ・地域子ども・子育て支援事業交付金 ・合併推進事業債		
			[期待される成果] ・留守家庭児童が放課後、健全に過ごすことができます。 ・施設の増改築・新築等により、多くの入級希望児童を受け入れることができ、待機児童数を減少させることができます。 ・留守家庭児童の保護者が安心して就労することができます。		
重要業績評価指標 (KPI)	指標		現状値 R2(2020年)	目標値 R7(2025年)	
	放課後児童クラブ待機児童数		147人	0人	
事業費 (単位:千円)	R3 (2021年)	R4 (2022年)	R5 (2023年)	R6 (2024年)	R7 (2025年)
	103,571	259,817	継続	継続	継続

事業名	地域ぐるみ子育て支援推進事業		[実施地域]		
[事業概要]	<p>・地域が持つ教育力を発掘し、活躍の場づくりをすることで、学校教育や地域の生涯学習を支援します。</p> <p>＊地域協育ネットを推進し、その実効性をより高めるため、コーディネート機能のさらなる充実に努めます。</p> <p>＊山口市教育支援ネットワーク「やまぐち路傍塾」事業により、市内全域の小中学校・幼稚園教育や市民の生涯学習の場において、ボランティアの活躍の場を広げます。</p>		山口地域、小郡地域、秋穂地域、阿知須地域、徳地地域、阿東地域		
			[支援措置の内容等]		
			<p>・学校・家庭・地域の連携による教育支援活動促進事業費補助金</p>		
		[期待される成果]		<p>・子どもたちの学びや育ちを、学校・家庭・地域が連携して支えます。</p>	
重要業績評価指標 (KPI)	指標		現状値 R 2 (2020年)	目標値 R 7 (2025年)	
	子育て支援推進事業年間協力者数		17,427人	18,000人	
事業費 (単位：千円)	R 3 (2021年)	R 4 (2022年)	R 5 (2023年)	R 6 (2024年)	R 7 (2025年)
	22,313	22,356	継続	継続	継続

事業名	私立保育園運営事業		[実施地域]		
[事業概要]	<p>・私立認可保育園に対して、国・県・市からその運営費を支払います。</p> <p>【補助率】 国：1/2、県：1/4、市：1/4</p> <p>・「幼児教育・保育の無償化」により3歳～5歳の全ての子ども、0歳～2歳児の住民税非課税世帯の子どもの利用料が無償化されています。</p>		山口地域、小郡地域、秋穂地域、徳地地域		
			[支援措置の内容等]		
			<p>・保育所運営費負担金</p> <p>・多子世帯保育料等軽減事業費補助金</p> <p>・多子世帯副食費等軽減事業費補助金</p>		
		[期待される成果]		<p>・安定した施設運営を継続し、質の高い保育を提供できることで、園児が安全に過ごすことができ、保護者も安心して子どもを預けることができるようになります。</p>	
重要業績評価指標 (KPI)	指標		現状値 R 2 (2020年)	目標値 R 7 (2025年)	
	認可保育所待機児童数		14人	0人	
事業費 (単位：千円)	R 3 (2021年)	R 4 (2022年)	R 5 (2023年)	R 6 (2024年)	R 7 (2025年)
	3,164,152	3,469,513	継続	継続	継続

事業名 私立保育園整備費助成事業		[実施地域] 山口地域、小郡地域、秋穂地域、徳地地域			
[事業概要] ・社会福祉法人等が市内で設置経営する私立認可保育園の施設整備を国・県の補助で実施する場合に、市からもその費用を補助します。 【補助率】 国・県：1/2、市：1/4		[支援措置の内容等] ・保育所等整備交付金 ・子育て支援特別対策事業施設整備費補助金 ・合併推進事業債			
		[期待される成果] ・私立保育園の定員拡大により、待機児童の解消を図ることができます。 また、大規模修繕（施設の機能維持）により、安全・安心・快適な保育環境を維持・向上することができます。			
重要業績評価指標 (KPI)	指標		現状値 R 2 (2020年)		目標値 R 7 (2025年)
	認可保育所等待機児童数		14人		0人
事業費 (単位：千円)	R 3 (2021年)	R 4 (2022年)	R 5 (2023年)	R 6 (2024年)	R 7 (2025年)
	379,748	283,625	継続	継続	継続

事業名 認定こども園運営事業		[実施地域] 山口地域、小郡地域、阿知須地域			
[事業概要] ・認定こども園に対して、国・県・市から園の運営費を支払います。 【補助率】 国：1/2、県：1/4、市：1/4 ・「幼児教育・保育の無償化」により3歳～5歳の全ての子ども、0歳～2歳児の住民税非課税世帯の子どもの利用料が無償化されています。		[支援措置の内容等] ・施設型給付費負担金 ・施設等利用給付費負担金 ・多子世帯保育料等軽減事業費補助金 ・多子世帯副食費等軽減事業費補助金			
		[期待される成果] ・安定した施設運営を継続し、質の高い保育を提供できることで、園児が安全に過ごすことができ、保護者も安心して子どもを預けることができるようになります。			
重要業績評価指標 (KPI)	指標		現状値 R 2 (2020年)		目標値 R 7 (2025年)
	認可保育所等待機児童数		14人		0人
事業費 (単位：千円)	R 3 (2021年)	R 4 (2022年)	R 5 (2023年)	R 6 (2024年)	R 7 (2025年)
	958,317	1,152,664	継続	継続	継続

事業名	子育て福祉総合センター管理運営事業		[実施地域]		
[事業概要] ・人材の育成と子ども・子育て支援の向上を目的に、保育者や子育て家庭等に対する支援事業や保育人材確保に資する取組を展開します。 *子育て支援機能の向上に関する講座開催、調査・研究 *情報交換等が行えるサロン機能の提供 *子育て家庭への情報提供や相談機能（利用者支援事業） *他の専門機関との連携による事業 *保育士資格応援講座、潜在保育士応援講座 *相談や講座を通じた子育て世代の潜在保育人材の掘り起こし、保育施設の求人とのマッチング			山口地域、小郡地域、秋穂地域、阿知須地域、徳地地域、阿東地域		
			[支援措置の内容等] ・子ども・子育て支援交付金 ・子ども・子育て支援体制整備総合推進事業費補助金		
			[期待される成果] ・子育てを取り巻く課題の解決に向けて、関係者が連携して取り組むことができるネットワークが構築されています。		
重要業績評価指標 (KPI)	指標		現状値 R 2 (2020年)	目標値 R 7 (2025年)	
	子育ての不安や悩みを解決できている親の割合		62.9%	63.0%	
事業費 (単位：千円)	R 3 (2021年)	R 4 (2022年)	R 5 (2023年)	R 6 (2024年)	R 7 (2025年)
	5,279	5,552	継続	継続	継続

事業名	病児保育事業		[実施地域]		
[事業概要] ・病気の回復期に至らない乳児・幼児又は小学校に就学している児童で、集団保育が困難な場合や家庭保育ができない場合に、市内4箇所の病児保育所において一時預かりを行います。			山口地域、小郡地域		
			[支援措置の内容等] ・病児保育事業負担金 ・子ども・子育て支援交付金		
			[期待される成果] ・病児の看護を専門に担当する職員による保育を行うことで、児童の健全な育成が図られます。 ・子育て世帯の精神的負担や経済的負担（生活保護世帯や住民税非課税世帯については、減免制度有）を軽減することで、仕事と子育ての両立が図られます。		
重要業績評価指標 (KPI)	指標		現状値 R 2 (2020年)	目標値 R 7 (2025年)	
	病児保育事業延べ利用児童数		1,916人	5,000人	
事業費 (単位：千円)	R 3 (2021年)	R 4 (2022年)	R 5 (2023年)	R 6 (2024年)	R 7 (2025年)
	75,158	108,268	継続	継続	継続

事業名 認定こども園整備費助成事業		[実施地域] 山口地域、小郡地域、阿知須地域			
[事業概要] ・学校法人等が市内で設置経営する認定こども園の施設整備を国・県の補助で実施する場合に、市からもその費用を補助します。 【補助率】 国・県：1/2、市：1/4		[支援措置の内容等] ・保育所等整備交付金 ・認定こども園施設整備交付金 ・合併推進事業債			
		[期待される成果] ・私立認定こども園の整備に伴い、保育部分の定員拡大により、待機児童の解消を図ることができます。 また、大規模修繕（施設の機能維持）により、安全・安心・快適な教育・保育環境を維持・向上することができます。			
重要業績評価指標 (KPI)	指標		現状値 R 2 (2020年)	目標値 R 7 (2025年)	
	認可保育所待機児童数		14人	0人	
事業費 (単位：千円)	R 3 (2021年)	R 4 (2022年)	R 5 (2023年)	R 6 (2024年)	R 7 (2025年)
	94,983	267,832	継続	継続	継続

事業名 地域型保育運営事業		[実施地域] 山口地域			
[事業概要] ・地域型保育事業所に対して、国・県・市からその運営費を支払います。 【補助率】 国：1/2、県：1/4、市：1/4 ・「幼児教育・保育の無償化」により、0歳～2歳児の住民税非課税世帯の子どもの利用料が無償化されています。		[支援措置の内容等] ・地域型保育給付費負担金 ・多子世帯保育料等軽減事業費補助金			
		[期待される成果] ・安定した施設運営を継続し、質の高い保育を提供できることで、園児が安全に過ごすことができ、保護者も安心して子どもを預けることができるようになります。			
重要業績評価指標 (KPI)	指標		現状値 R 2 (2020年)	目標値 R 7 (2025年)	
	認可保育所待機児童数		14人	0人	
事業費 (単位：千円)	R 3 (2021年)	R 4 (2022年)	R 5 (2023年)	R 6 (2024年)	R 7 (2025年)
	396,466	358,930	継続	継続	継続

事業名	不妊・不育治療費助成事業		[実施地域] 山口地域、小郡地域、秋穂地域、阿知須地域、徳地地域、阿東地域		
[事業概要] ・医療保険適用となる不妊治療費の自己負担分に対して、助成金を交付します。 ・不育治療費の自己負担分に対して、助成金を交付します。			[支援措置の内容等] ・一般不妊治療費助成補助金 ・委託金（特定・人工・不育症）		
			[期待される成果] ・経済的な援助があることにより、不妊・不育治療が受けやすくなります。		
重要業績評価指標 (KPI)	指標		現状値 R 2 (2020年)	目標値 R 7 (2025年)	
	助成申請件数（一般不妊・不育）		259件	340件	
事業費 (単位：千円)	R 3 (2021年)	R 4 (2022年)	R 5 (2023年)	R 6 (2024年)	R 7 (2025年)
	10,232	11,232	継続	継続	継続

【形成方針】

(イ) 健康長寿に向けた環境の整備

(取組内容)

市民一人ひとりの健康づくりを推進するとともに、高齢者が生きがいをもって生活することができ、介護が必要になっても、個々に見合った介護サービスが提供され、地域住民が支え合って暮らすことのできる環境の整備を進める。また、障がい者がそれぞれの適性や能力に応じて、安心して自立した生活が送れ、社会への参加が進むよう、重度心身障害者医療費の助成や障がい者・人工透析患者等の移動手手段の確保を行うとともに、圏域内の障害者支援施設等との連携を強化する。

(機能分担)

- a. 山口地域においては、圏域全体において高齢者等が安心して外出できる移動手手段の確保や、統括機能を持つ基幹型地域包括支援センター及び圏域内の地域型地域包括支援センターとのネットワークを強化する。また、介護予防施策や障がい者等の自立支援に係る体制整備を図るとともに情報を発信する。
- b. 山口地域以外の地域においては、地域型地域包括支援センターによる支援体制や介護予防施策に係る情報、障がい者等の自立支援に係る情報の共有により、制度の積極的な活用を図る。

事業名	健康診査事業		[実施地域]		
[事業概要] ・各種検診を医師会、歯科医師会等に委託し、実施します。 ・検診の種類 胃がん検診、肺がん検診、乳がん検診（2年に1回）、子宮がん検診（2年に1回）、大腸がん検診、前立腺がん検診（偶数年齢）、肝炎ウイルス検査、骨粗しょう症検診及び歯周疾患健診 ・実施にあたり、健康づくりガイド、市報、地域広報紙、市ウェブサイト等を活用し広く広報、受診を啓発します。			山口地域、小郡地域、秋穂地域、阿知須地域、徳地地域、阿東地域		
			[支援措置の内容等]		
			・疾病予防対策事業費等補助金		
			[期待される成果]		
			・がん検診等を受けることにより、健康に対する認識と自覚が高まるとともに、疾患の早期発見、早期治療をすることができます。		
重要業績評価指標 (KPI)	指標		現状値 R2 (2020年)	目標値 R7 (2025年)	
	乳がん検診受診者数		2,476人	3,250人	
	肺がん検診受診者数		3,601人	4,500人	
事業費 (単位：千円)	R3 (2021年)	R4 (2022年)	R5 (2023年)	R6 (2024年)	R7 (2025年)
	161,873	148,200	継続	継続	継続

事業名 認知症ケア総合推進事業		[実施地域] 山口地域、小郡地域、秋穂地域、阿知須地域、徳地地域、阿東地域			
[事業概要] ・ 山口市基幹型地域包括支援センターに、認知症初期集中支援チームを配置し、早期対応・早期診断を図るとともに、各地域包括支援センターに認知症地域支援推進員を配置し、次の取り組みを行います。 ①認知症疾患医療センターや地域の医療機関、介護サービス提供事業者等と連携した医療とケアの体制づくり ②認知症の診断を受けた人や家族への継続支援の調整 ③認知症初期集中支援チームとの連携による、状況に応じた必要なサービスの提供が行えるような調整 ④認知症の人と家族、地域の人など誰もが一緒に集える場である「認知症カフェ」の活動を支援 ⑤若年性認知症の人や家族への支援 ⑥相談支援者や介護サービス提供事業者に対する支援		[支援措置の内容等] ・ 地域支援事業交付金			
		[期待される成果] ・ 認知症の人や家族が状況に応じて、必要な医療や介護を受けることができます。 ・ 認知症の人や家族が安心して住み慣れた地域での暮らしを続けることができます。			
重要業績評価指標 (KPI)	指標		現状値 R 2 (2020年)		目標値 R 7 (2025年)
	医療機関と連携した件数		36件		28件
事業費 (単位：千円)	R 3 (2021年)	R 4 (2022年)	R 5 (2023年)	R 6 (2024年)	R 7 (2025年)
	23,144	29,068	継続	継続	継続

事業名 予防接種事業		[実施地域] 山口地域、小郡地域、秋穂地域、阿知須地域、徳地地域、阿東地域			
[事業概要] ・ 定期予防接種として、小児の予防接種のほか、子宮頸がん予防ワクチン、高齢者インフルエンザ、成人用肺炎球菌ワクチンの予防接種を実施します。 ・ 国の追加的対策に伴い、成人男性の風しんの抗体検査及び予防接種を実施します。 ・ 臨時接種として、新型コロナウイルスワクチンの予防接種を実施します。		[支援措置の内容等] ・ 新型コロナウイルスワクチン接種対象費国庫負担金 ・ 予防接種事故対策費負担金 ・ 疾病予防対策事業費等補助金 ・ 新型コロナウイルスワクチン接種体制確保事業費補助金			
		[期待される成果] ・ 感染のおそれがある疾病の発生及び蔓延を予防することができます。			
重要業績評価指標 (KPI)	指標		現状値 R 2 (2020年)		目標値 R 7 (2025年)
	BCG接種率		105.7%		100%
	MR1期接種率		108.1%		100%
事業費 (単位：千円)	R 3 (2021年)	R 4 (2022年)	R 5 (2023年)	R 6 (2024年)	R 7 (2025年)
	689,089	1,683,148	継続	継続	継続

事業名	敬老福祉優待バス乗車証交付事業		[実施地域]		
[事業概要] ・70歳以上高齢者に敬老福祉優待バス乗車証（有効期間：3年間）を交付します。 <交付方法・利用者負担> 3月に対象者へ一斉郵送します。ただし、当該年度内に70歳に到達する者は誕生月に郵送します。 70歳以上高齢者…1乗車100円 <利用区間・事業者> 市内生活路線【平成29年10月から路線拡大（市内⇄市外）】、防長交通、中国JRバス、宇部市交通局、宇部市 ※市内乗降を条件とし、市境を越えても一乗車100円。			山口地域、小郡地域、秋穂地域、阿知須地域、徳地地域、阿東地域		
			[支援措置の内容等]		
			[期待される成果] ・バス利用の経済的負担が軽減され、外出や社会参加がしやすくなります。		
重要業績評価指標 (KPI)	指標		現状値 R2(2020年)		目標値 R7(2025年)
	年間延べ総利用回数		438,365回		508,182回
事業費 (単位：千円)	R3 (2021年)	R4 (2022年)	R5 (2023年)	R6 (2024年)	R7 (2025年)
	152,904	149,064	継続	継続	継続

事業名	障がい福祉優待バス乗車証交付事業		[実施地域]		
[事業概要] ・障がい者に障がい福祉優待バス乗車証（有効期間：3年間）を交付します。 <交付方法> 3年ごとに対象者へ一斉郵送します。ただし、当該年度内に新たに障害者手帳を取得する者は障害者手帳と一緒に交付します。 <利用者負担> 無料 <利用区間・事業者> 市内生活路線【平成29年10月から路線拡大（市内⇄市外）】、防長交通、中国JRバス、宇部市交通局、宇部市 ※市内乗降を条件とし、市境を越えても無料。			山口地域、小郡地域、秋穂地域、阿知須地域、徳地地域、阿東地域		
			[支援措置の内容等]		
			[期待される成果] ・バス利用の経済的負担が軽減され、外出や社会参加がしやすくなります。		
重要業績評価指標 (KPI)	指標		現状値 R2(2020年)		目標値 R7(2025年)
	年間延べ利用回数		132,495回		146,730回
事業費 (単位：千円)	R3 (2021年)	R4 (2022年)	R5 (2023年)	R6 (2024年)	R7 (2025年)
	34,646	33,902	継続	継続	継続

事業名	高齢者タクシー料金助成事業		[実施地域]		
[事業概要]	<p>・介護保険要介護認定者（要支援1・2、要介護1～5）及び介護予防・日常生活支援総合事業の事業対象者に、タクシー利用料金の一部を助成します。</p> <p>＊タクシー料金1,000円ごとに300円の助成</p> <p>＊1枚300円の割引券40枚を1冊にして交付</p>		山口地域、小郡地域、秋穂地域、阿知須地域、徳地地域、阿東地域		
			[支援措置の内容等]		
			[期待される成果]		
			<p>・タクシー利用の経済負担が軽減され、通院や介護にかかる移動、外出がしやすくなります。</p> <p>また、生きがいづくりや地域づくりへの参加の機会が広がります。</p>		
重要業績評価指標 (KPI)	指標		現状値 R2 (2020年)	目標値 R7 (2025年)	
	タクシー券延べ利用回数		59,962回	95,805回	
事業費 (単位：千円)	R3 (2021年)	R4 (2022年)	R5 (2023年)	R6 (2024年)	R7 (2025年)
	23,463	23,632	継続	継続	継続

事業名	地域包括支援センター運営事業		[実施地域]		
[事業概要]	<p>・地域包括支援センターに保健師、社会福祉士、主任介護支援専門員等の専門職員を配置し、高齢者を包括的に支援するために、以下の事業を行います。</p> <p>＊総合相談支援業務</p> <p>＊権利擁護業務</p> <p>＊包括的・継続的ケアマネジメント支援業務</p> <p>＊介護予防ケアマネジメント</p> <p>・北東部圏域（仁保・小鯖・大内・宮野地域）と、南部圏域川西地域（嘉川・佐山・小郡・阿知須地域）に、地域包括支援センターをそれぞれ増設し、8センター・2分室の体制とし、相談支援体制の強化を図ります。</p>		山口地域、小郡地域、秋穂地域、阿知須地域、徳地地域、阿東地域		
			[支援措置の内容等]		
			[期待される成果]		
			<p>・地域支援事業交付金</p> <p>・高齢者及び家族が地域包括支援センターの役割を理解し必要時に相談することで、個々の状態に応じた保健・医療・福祉サービスを総合的に受けることができます。</p> <p>・高齢者サービス提供機関や関係団体が連携し、総合的なサービスを提供することができます。</p>		
重要業績評価指標 (KPI)	指標		現状値 R2 (2020年)	目標値 R7 (2025年)	
	地域ケアに関する連携・支援を目的とした会議の開催及び参加回数		747回	800回	
事業費 (単位：千円)	R3 (2021年)	R4 (2022年)	R5 (2023年)	R6 (2024年)	R7 (2025年)
	293,704	281,174	継続	継続	継続

事業名	地域リハビリテーション活動支援事業		[実施地域]		
[事業概要] ・リハビリテーション専門職等が、地域包括支援センターと連携し、通所・訪問型サービス、地域ケア会議、住民運営の通いの場等の取組を総合的に支援することにより、介護予防の機能強化を図ります。			山口地域、小郡地域、秋穂地域、阿知須地域、徳地地域、阿東地域		
			[支援措置の内容等] ・地域支援事業交付金		
			[期待される成果] ・介護予防の機能強化を図ることにより、日常生活の活動を高められ、高齢者の社会参加が促進されます。		
重要業績評価指標 (KPI)	指標		現状値 R 2 (2020年)	目標値 R 7 (2025年)	
	地域リハビリテーション活動支援事業利用により指導を受けた人数		901人	2,850人	
事業費 (単位：千円)	R 3 (2021年)	R 4 (2022年)	R 5 (2023年)	R 6 (2024年)	R 7 (2025年)
	12,974	15,540	継続	継続	継続

事業名	生活支援・介護予防体制整備事業		[実施地域]		
[事業概要] ・生活支援コーディネーターが、協議体と連携し、生活支援の担い手の養成や介護予防・生活支援サービス（訪問型・通所型）、一般介護予防事業（いきいき百歳体操等）等のサービスの開発を行います。また、関係者間のネットワークの構築やニーズとサービスのマッチングを行います。 ・高齢者を地域で支える住民主体の活動団体毎に補助金を交付します。			山口地域、小郡地域、秋穂地域、阿知須地域、徳地地域、阿東地域		
			[支援措置の内容等] ・地域支援事業交付金		
			[期待される成果] ・多様な主体が地域で必要とされる生活支援・介護予防サービスの担い手となることが出来ます。 ・支援を必要とする対象者に適切な生活支援サービス・介護予防サービスを提供することが出来ます。		
重要業績評価指標 (KPI)	指標		現状値 R 2 (2020年)	目標値 R 7 (2025年)	
	生活支援コーディネーターと協議体の連携回数		59回	55回	
事業費 (単位：千円)	R 3 (2021年)	R 4 (2022年)	R 5 (2023年)	R 6 (2024年)	R 7 (2025年)
	21,042	26,669	継続	継続	継続

事業名	地域介護予防活動支援事業		[実施地域]		
[事業概要] ・介護予防を実践する高齢者の自主活動グループの活動支援を行います。 ・地域において介護予防や生活支援の担い手となる人材の養成を行います。			山口地域、小郡地域、秋穂地域、阿知須地域、徳地地域、阿東地域		
			[支援措置の内容等] ・地域支援事業交付金		
			[期待される成果] ・高齢者の身近な地域に介護予防等に取り組む場ができ、高齢者が活動的な生活を続けていくことができます。		
重要業績評価指標 (KPI)	指標		現状値 R 2 (2020年)	目標値 R 7 (2025年)	
	介護予防・生活支援サポーターとして登録している人数		106人	275人	
事業費 (単位：千円)	R 3 (2021年)	R 4 (2022年)	R 5 (2023年)	R 6 (2024年)	R 7 (2025年)
	6,310	6,334	継続	継続	継続

事業名	成年後見制度利用促進事業		[実施地域]		
[事業概要] ・成年後見制度に関わる機関・団体等との連携を図る地域連携ネットワークを構築します。 ・山口市成年後見センターが地域連携ネットワークのコーディネーター役等を担い、成年後見制度の利用促進に向け、広報機能、相談機能、成年後見制度利用促進機能、後見人支援機能を段階的に整備します。 ・施策の推進方策や制度利用に係る支援体制の構築に関し、司法・福祉・医療・地域関係者の意見を反映させるため、山口市成年後見制度利用促進協議会を開催します（年2回程度）。 ・市長申立て事案において、本人の状況等に適した後見人候補者の職種等について検討・協議するため、受任調整会議を実施します（月1回程度）。			山口地域、小郡地域、秋穂地域、阿知須地域、徳地地域、阿東地域		
			[支援措置の内容等]		
			[期待される成果] ・中核機関を設置することにより、成年後見制度の窓口が明確化されます。 ・成年後見制度を始めとした適切な権利擁護支援に結びつけることができます。		
重要業績評価指標 (KPI)	指標		現状値 R 2 (2020年)	目標値 R 7 (2025年)	
	成年後見制度に関する相談件数		－	90件	
事業費 (単位：千円)	R 3 (2021年)	R 4 (2022年)	R 5 (2023年)	R 6 (2024年)	R 7 (2025年)
	445	796	継続	継続	継続

事業名 日常生活用具給付等事業		[実施地域]			
[事業概要] ・障がい者等に日常生活用具の給付を行います。 (日常生活用具の種類) 介護・訓練支援用具 自立生活支援用具 在宅療養等支援用具 情報・意思疎通支援用具 排泄管理支援用具 居宅生活動作補助用具 ・不要となった福祉機器を収集、リサイクルし、必要とする方に貸与する、「福祉機器リサイクル事業」を実施します。		[実施地域] 山口地域、小郡地域、秋穂地域、阿知須地域、徳地地域、阿東地域			
		[支援措置の内容等] ・地域生活支援事業費補助金			
		[期待される成果] 障がい者の日常生活や社会生活が向上します。			
重要業績評価指標 (KPI)	指標		現状値 R 2 (2020年)		目標値 R 7 (2025年)
	日常生活用具の交付を受けた人の延べ人数		4,284人		4,403人
事業費 (単位：千円)	R 3 (2021年)	R 4 (2022年)	R 5 (2023年)	R 6 (2024年)	R 7 (2025年)
	49,453	49,405	継続	継続	継続

事業名 移動支援事業		[実施地域]			
[事業概要] ・身体障害者手帳・療育手帳・精神障害者保健福祉手帳所持者・指定難病患者等を対象とし、社会生活上必要不可欠な外出及び余暇活動等、社会参加のための外出にヘルパーが同行し、安全に移動できるように必要な支援を行います。		[実施地域] 山口地域、小郡地域、秋穂地域、阿知須地域、徳地地域、阿東地域			
		[支援措置の内容等] ・地域生活支援事業費補助金			
		[期待される成果] ・障がい者が外出するときの負担が軽減されます。			
重要業績評価指標 (KPI)	指標		現状値 R 2 (2020年)		目標値 R 7 (2025年)
	移動支援事業の延べ利用時間		1,839時間		3,500時間
事業費 (単位：千円)	R 3 (2021年)	R 4 (2022年)	R 5 (2023年)	R 6 (2024年)	R 7 (2025年)
	10,744	10,737	継続	継続	継続

事業名	重度心身障害者医療費助成事業		[実施地域]		
[事業概要]	<ul style="list-style-type: none"> ・保険診療による医療費の自己負担分を全額助成することにより、重度の障がいがある方の経済的負担を軽減します。 ＊申請書の受付、審査、受給者証の交付、高額療養費の請求、保険者の過誤を調整します。 ＊自己負担分について、県内受診は直接医療機関へ、県外受診は、申請により申請者へ払い戻します。 ・県が導入した医療費の一部自己負担金についても全額助成します。 		山口地域、小郡地域、秋穂地域、阿知須地域、徳地地域、阿東地域		
			[支援措置の内容等]		
			[期待される成果]		
			・医療費の自己負担分を助成することにより、対象者の経済的負担の軽減が図られます。		
重要業績評価指標 (KPI)	指標		現状値 R 2 (2020 年)	目標値 R 7 (2025 年)	
	重度心身障害者医療費給付件数		141,073 件	168,394 件	
事業費 (単位：千円)	R 3 (2021 年)	R 4 (2022 年)	R 5 (2023 年)	R 6 (2024 年)	R 7 (2025 年)
	800,432	800,526	継続	継続	継続

事業名	福祉タクシー料金助成事業		[実施地域]		
[事業概要]	<ul style="list-style-type: none"> ・タクシー利用料金の一部を助成します。 ・タクシー料金 1,000 円ごとに 300 円の助成を行います。 ・1 枚 300 円の割引券を 1 冊 (40 枚) 交付します。 ＊タクシー利用券を 2 冊交付する者 身体障害者手帳 1 級～3 級、療育手帳 A、 精神障害者保健福祉手帳 1 級 ＊タクシー利用券を 1 冊交付する者 身体障害者手帳 4 級～6 級、療育手帳 B、 精神障害者保健福祉手帳 2～3 級 ＊人工透析による追加交付 (自動車税減免措置を受けていない者) 週 2 回通院・・・2 冊 週 3 回通院・・・4 冊 		山口地域、小郡地域、秋穂地域、阿知須地域、徳地地域、阿東地域		
			[支援措置の内容等]		
			[期待される成果]		
			・タクシー利用の経済負担が軽減され、社会参加しやすくなります。		
重要業績評価指標 (KPI)	指標		現状値 R 2 (2020 年)	目標値 R 7 (2025 年)	
	福祉タクシー料金助成券の利用率		39.8%	44.5%	
事業費 (単位：千円)	R 3 (2021 年)	R 4 (2022 年)	R 5 (2023 年)	R 6 (2024 年)	R 7 (2025 年)
	31,088	30,699	継続	継続	継続

事業名	相談支援事業		[実施地域]			
[事業概要] ・障がい児者が地域で安心して本人らしく生活することができるように、身近な場所で必要な障害福祉サービスの利用に関する相談支援を行います。 ・障がい者基幹相談支援センターの運営を行い、地域の相談機関と連携し、相談支援体制の充実を図ります。 【障がい者基幹相談支援センターの機能】 ・総合的、専門的な相談支援の実施 ・地域の相談支援体制の強化の取組 ・地域移行、地域定着の促進の取組 ・権利擁護、虐待の防止			山口地域、小郡地域、秋穂地域、阿知須地域、徳地地域、阿東地域			
			[支援措置の内容等]			
			・地域生活支援事業費補助金 ・生活困窮者就労準備支援事業費等補助金			
				[期待される成果]		
				・障がい児者が、自立した日常生活または社会生活を営むことができるようになります。		
重要業績評価指標 (KPI)	指標		現状値		目標値	
	障がい者基幹相談支援センターで相談対応した人数		R 2 (2020年)		R 7 (2025年)	
				602人	500人	
事業費 (単位：千円)	R 3 (2021年)	R 4 (2022年)	R 5 (2023年)	R 6 (2024年)	R 7 (2025年)	
	40,265	43,139	継続	継続	継続	

ウ 教育

【形成方針】

(ア) 教育環境の充実

(取組内容)

子どもたちが、豊かな心と確かな学力、たくましく生きる力を身に付け、郷土愛を育み、いつまでも住み続けたいと思うことができるよう、学校教育に地域の人材等を活用するなど、地域性を生かした活力ある学校づくりを展開する。また、安心して快適に学ぶことができるよう、学校施設における非構造部材の耐震化等を進めるとともに、ICT教育の推進等、先進の教育環境の充実を図る。さらに、圏域内の高等教育機関との連携により、地域に開かれた学習環境の拡充を図る。

(機能分担)

- a. 山口地域においては、学校施設をはじめとする教育施設の整備とともに、学校教育活動における人的配置の拡充や学習を支援する地域の人材の発掘・育成により、圏域全体の教育・学習環境の充実を図る。また、市立中央図書館を拠点に、圏域内図書館ネットワーク機能を生かした図書の流通や学校図書館への図書の貸出しなど、多様な連携を進めるとともに、圏域内4大学(山口大学、山口県立大学、山口学芸大学及び山口芸術短期大学をいう。以下同じ。)との連携を強化し、大学の人的・知的資源が、地域やまぐちのニーズに即して活用される環境の創出を図る。
- b. 山口地域以外の地域においては、教育施設の充実や学校教育活動における人的配置、地域の人材の活用を拡充する。また、圏域内図書館や学校図書館とのネットワークの活用を図るとともに、圏域内4大学との連携を進め、学校や地域における教育・学習環境の充実を図る。

事業名	ICT教育推進事業		[実施地域]		
[事業概要]	<ul style="list-style-type: none"> ・児童・生徒一人1台端末やタブレット端末、電子黒板等の活用を推進し、指導用デジタル教科書やA Iドリル、授業支援ソフトを導入します。 ・情報教育支援員の増員や学校ICT統合サポート業務委託によりサポート体制を強化し、ICTを活用した教育の推進を図ります。 		山口地域、小郡地域、秋穂地域、阿知須地域、徳地地域、阿東地域		
			[支援措置の内容等]		
			[期待される成果]		
		<ul style="list-style-type: none"> ・児童・生徒が必要な情報を主体的に収集、判断、処理、編集、創造、表現し、発信・伝達できる情報活用能力を身につけることができます。 			
重要業績評価指標 (KPI)	指標		現状値 R2 (2020年)	目標値 R7 (2025年)	
	小・中学校の教員が、ICTを活用した授業を週3回以上行った割合		-	100%	
事業費 (単位：千円)	R3 (2021年)	R4 (2022年)	R5 (2023年)	R6 (2024年)	R7 (2025年)
	161,333	248,729	継続	継続	継続

事業名	コミュニティ・スクール推進事業		[実施地域]		
[事業概要] ・特色ある学校づくり、地域に開かれた学校づくりを目指し、全小・中学校をコミュニティ・スクールに指定し、学校経営の実践と研究について支援を行います。			山口地域、小郡地域、秋穂地域、阿知須地域、徳地地域、阿東地域		
			[支援措置の内容等]		
			[期待される成果] ・保護者や地域の人々の理解と協力を得て、開かれた学校になっています。 ・いじめ、不登校、問題行動など様々な教育課題の解決に向け、地域ぐるみで子どもを育てていく雰囲気になっています。		
重要業績評価指標 (KPI)	指標		現状値 R 2 (2020年)	目標値 R 7 (2025年)	
	地域の力を活用している学校の割合		100%	100%	
事業費 (単位：千円)	R 3 (2021年)	R 4 (2022年)	R 5 (2023年)	R 6 (2024年)	R 7 (2025年)
	8,985	7,504	継続	継続	継続

事業名	学校図書館整備推進事業		[実施地域]		
[事業概要] ・各学校図書館の図書充実を図るとともに、学校司書を配置します。			山口地域、小郡地域、秋穂地域、阿知須地域、徳地地域、阿東地域		
			[支援措置の内容等]		
			[期待される成果] ・児童・生徒が読書を通じて豊かな心を育てています。		
重要業績評価指標 (KPI)	指標		現状値 R 2 (2020年)	目標値 R 7 (2025年)	
	児童・生徒一人当たりの貸出冊数		46冊	42冊	
事業費 (単位：千円)	R 3 (2021年)	R 4 (2022年)	R 5 (2023年)	R 6 (2024年)	R 7 (2025年)
	51,267	46,255	継続	継続	継続

事業名 学校図書館支援サービス事業		[実施地域] 山口地域、小郡地域、秋穂地域、阿知須地域、徳地地域、阿東地域			
学校司書と連携し、学校図書館の機能強化を図ります。 ＊学校等へ定期配本サービスを実施することで学校図書館の支援を行います。 ＊学校に団体貸出用新刊図書案内を配布します。 ＊学校からの依頼に応じてブックトークを行います。 ＊施設見学・職場体験の受入れをします。 ＊調べ学習や読み聞かせの資料相談を行います。 ＊学校、幼稚園等への定期的な団体貸出を行います。		[支援措置の内容等]			
		[期待される成果] ・市立図書館及び学校図書館が活用されています。			
重要業績評価指標 (KPI)	指標	現状値 R 2 (2020年)		目標値 R 7 (2025年)	
	学校図書館の児童・生徒一人当たりの貸出冊数	46冊		42冊	
事業費 (単位：千円)	R 3 (2021年)	R 4 (2022年)	R 5 (2023年)	R 6 (2024年)	R 7 (2025年)
	5,381	5,381	継続	継続	継続

事業名 移動図書館管理運営業務		[実施地域] 山口地域、小郡地域、秋穂地域、阿知須地域、徳地地域、阿東地域			
[事業概要] ・来館困難者に図書館サービスを提供するため市内全域のサービスステーションを巡回し、資料の貸出・返却・予約を行います。 ・移動図書館2台体制で全市域を巡回し、読書活動の推進を図ります。 ・北部地域は阿東図書館、南部地域は中央図書館を発着場所として2台運行により、きめ細やかな事業を展開します。		[支援措置の内容等]			
		[期待される成果] ・市内のどこに住んでいても、図書館サービスが利用できます。			
重要業績評価指標 (KPI)	指標	現状値 R 2 (2020年)		目標値 R 7 (2025年)	
	移動図書館利用者数	27,773人		10,000人	
事業費 (単位：千円)	R 3 (2021年)	R 4 (2022年)	R 5 (2023年)	R 6 (2024年)	R 7 (2025年)
	1,294	979	継続	継続	継続

事業名 図書館活用推進事業		[実施地域] 山口地域、小郡地域、秋穂地域、阿知須地域、徳地地域、阿東地域			
[事業概要] ・市民の誰もが日本一図書館を活用するようになるため、将来に向け図書館利用層の拡大を図るための活動を行います。 *様々な主体と連携し、イベントや各種講座、行事を行います。 *電子図書館サービスや他機関との連携など、新たなサービスの調査研究を行います。 *山口市ならではの地域資料を充実させ、レファレンスに活かします。		[支援措置の内容等]			
		[期待される成果] ・市民の誰もが、日本一図書館を活用しています。			
重要業績評価指標 (KPI)	指標	現状値 R 2 (2020年)		目標値 R 7 (2025年)	
	市民の図書館利用カード登録率	55.6%		60.0%	
事業費 (単位：千円)	R 3 (2021年)	R 4 (2022年)	R 5 (2023年)	R 6 (2024年)	R 7 (2025年)
	1,580	1,850	継続	継続	継続

事業名 学校施設整備事業		[実施地域] 山口地域、小郡地域、秋穂地域、阿知須地域、徳地地域、阿東地域			
[事業概要] ・児童及び生徒に安全で快適な教育環境を提供するため、学校施設の改修等に取り組みます。		[支援措置の内容等] ・学校施設環境改善交付金 ・学校教育施設等整備事業債 ・過疎対策事業債 ・緊急防災・減災事業債 ・公共施設等適正管理推進事業債			
		[期待される成果] ・児童及び生徒に安全で快適な教育環境が提供されています。			
重要業績評価指標 (KPI)	指標	現状値 R 2 (2020年)		目標値 R 7 (2025年)	
	対策工事が完了した件数	13箇所		80箇所	
事業費 (単位：千円)	R 3 (2021年)	R 4 (2022年)	R 5 (2023年)	R 6 (2024年)	R 7 (2025年)
	1,486,038	1,154,726	継続	継続	継続

工 産業振興

【形成方針】

(ア) 広域的視点に立った経済基盤の構築

(取組内容)

経済活動を牽引する山口・小郡都市核の機能強化等により、圏域内経済の基盤整備を図る。また、経済活動の実態を把握しつつ、圏域内と近隣都市等との連携・補完関係を築いていき、より広域的な視点から、観光振興、企業誘致の推進及び新産業や雇用の創出を図る。

(機能分担)

- a. 山口地域においては、山口都市核を中心とした行政、商業、文化、観光等、人々の生活に関わる高次都市機能の集積を生かし、中心商店街、湯田温泉の宿泊機能、歴史や文化といった豊富な地域資源の活用を通じて、圏域内外にわたる広域的な経済循環の創出とネットワークの強化を図る。
- b. 小郡地域においては、広域高速交通網の結節点としての広域アクセスの利便性を生かし、流通業や業務支援機能等の集積を促進し、圏域内外にわたる広域的な産業振興及び産業活動の円滑化を図る。
- c. 山口地域及び小郡地域以外の地域においては、それぞれの地域特性を生かした一次製品の付加価値化や生産・加工・流通の連携を促進するほか、山口・小郡都市核や他地域との連携及びネットワークの形成により地域経済の活性化を図る。

事業名	中心市街地活性化対策事業		[実施地域]		
[事業概要]	<p>・第3期山口市中心街地活性化基本計画に位置付けられた各種事業の実施により、「求心力のある商業・業務エリアの形成」、「交流と創造による来街機械の創出」、「誰もが安心して過ごすことができるまちへの再生」に向けた取組を推進し、魅力的でにぎわいのある中心市街地の創出につなげていきます。</p>		山口地域		
			[支援措置の内容等]		
			<ul style="list-style-type: none"> ・社会資本整備総合交付金 ・公共事業等債 ・地方創生推進交付金 ・地方道路等整備事業債 		
		[期待される成果]			
		<ul style="list-style-type: none"> ・中心市街地の魅力が向上し、人が集まり、にぎわっています。 			
重要業績評価指標 (KPI)	指標		現状値 R 2 (2020年)	目標値 R 7 (2025年)	
	中心市街地の来街者数		39,471人	52,395人	
事業費 (単位：千円)	R 3 (2021年)	R 4 (2022年)	R 5 (2023年)	R 6 (2024年)	R 7 (2025年)
	278,120	388,068	継続	継続	継続

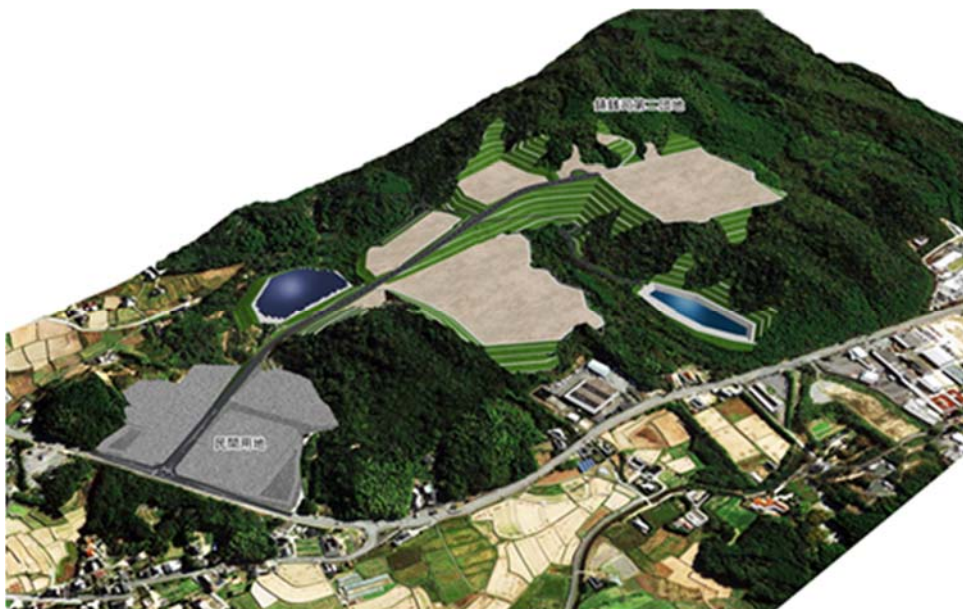
事業名	湯田温泉まちなか整備事業		[実施地域]		
[事業概要] ・多世代交流・健康増進拠点施設整備事業や地域で取り込まれるソフト事業などと一体となって、公共部分について景観に配慮した整備を行うことで、訪れてみたいまちの魅力を高めます。			山口地域		
			[支援措置の内容等] ・都市構造再編集集中支援事業費補助金 ・公共事業等債 ・地方道路等整備事業債		
			[期待される成果] ・山口都市核及び湯田温泉ゾーンの活性化により、湯田温泉の魅力が高まっています。		
重要業績評価指標 (KPI)	指標		現状値 R 2 (2020年)	目標値 R 7 (2025年)	
	事業進捗率		100%	100%	
事業費 (単位：千円)	R 3 (2021年)	R 4 (2022年)	R 5 (2023年)	R 6 (2024年)	R 7 (2025年)
	25,000	36,800	継続	継続	継続

事業名	立地等奨励事業		[実施地域]		
[事業概要] ・山口市企業立地促進条例に基づき本市に立地した企業に対し奨励金を交付します。 *企業用地取得補助金(市有産業団地は土地取得価格の40%、民有地は土地取得価格の20%又は固定資産評価額の30%) *立地奨励金(固定資産税相当額3~7年間) *雇用奨励金(市民の雇用1人につき15~100万円) *基盤整備奨励金(基盤整備に要した費用の1/2) *情報関連産業等支援補助金(回線通信料、事業所の賃借料、研修費の1/2を3年間) *情報関連産業等雇用促進補助金(市民の雇用1人に30~50万円) *情報関連産業等施設整備補助金(OA化等に係る経費の1/2) ・小郡都市核に新たに支店・営業所等を設置する法人に対し、補助金を交付します。(事務所賃借料の1/2、市民の雇用に対する補助) ・中山間地域に新たにサテライトオフィス等を設置する法人に対し、補助金を交付します。 ※要件として、事業所の規模、立地する地域、産業分類、雇用人数などがあり、交付限度額も設定しています。			山口地域、小郡地域、秋穂地域、阿知須地域、徳地地域、阿東地域		
			[支援措置の内容等]		
			[期待される成果] ・企業が本市に立地します。 ・雇用が促進されます。		
重要業績評価指標 (KPI)	指標		現状値 R 2 (2020年)	目標値 R 7 (2025年)	
	立地企業数(年間)		8社	5社	
事業費 (単位：千円)	R 3 (2021年)	R 4 (2022年)	R 5 (2023年)	R 6 (2024年)	R 7 (2025年)
	529,820	339,217	継続	継続	継続

事業名	鑄銭司第二団地整備事業		[実施地域]		
[事業概要] ・企業誘致の受け皿確保対策として、鑄銭司地域に新たな産業団地の整備を行います。 平成30年度（2018年度） 測量、実施設計 令和元年度（2019年度）～ 令和3年度（2021年度） 実施設計、用地取得、造成工事 令和4年度（2022年度）～ 分譲開始			山口地域		
			[支援措置の内容等] ・地域開発事業債		
			[期待される成果] ・企業が本市に立地します。 ・雇用が促進されます。		
重要業績評価指標 (KPI)	指標		現状値 R2（2020年）	目標値 R4（2022年）	
	産業団地整備に係る進捗率		7.8%	100%	
事業費 (単位：千円)	R3 (2021年)	R4 (2022年)	R5 (2023年)	R6 (2024年)	R7 (2025年)
	1,652,700	1,091,100	－	－	－

事業名	ターミナルパーク整備事業		[実施地域]		
[事業概要] ・「ターミナルパーク整備」は、「新山口駅ターミナルパーク整備（基盤整備）」と「新山口駅北地区重点エリア整備（市街地形成）」の2つからなる、小郡都市核づくりのリーディングプロジェクトです。 ・「新山口駅ターミナルパーク整備基本計画」に基づき、新山口駅周辺の施設整備を行います。			小郡地域		
			[支援措置の内容等] ・無電柱化推進事業補助金 ・地方道路等整備事業債 ・公共事業等債		
			[期待される成果] ・乗り換えの利便性・快適性向上、駅南北の交流促進、賑わいの空間形成、バリアフリー化を図り、交通結節点機能が強化されます。 ・駅北地区の賑わいや広域経済・交流圏における多様な都市活動が創出されます。 周辺の整備と併せて一帯に良好な景観が形成され、まちの魅力が高まります。		
重要業績評価指標 (KPI)	指標		現状値 R2（2020年）	目標値 R5（2023年）	
	完了箇所数		6箇所	7箇所	
事業費 (単位：千円)	R3 (2021年)	R4 (2022年)	R5 (2023年)	R6 (2024年)	R7 (2025年)
	413,300	774,829	継続	－	－

事業名	地域中核企業成長促進事業		[実施地域]山口地域、小郡地域、秋穂地域、阿知須地域、徳地地域、阿東地域		
[事業概要] 地域経済を牽引する中核企業の成長促進と、新たな中核企業の創出に向けて、令和元年9月に設立した山口市経済牽引事業促進協議会を開催し、圏域内企業の成長促進に向けた先進事例の紹介や情報共有・意見交換等を行うほか、企業の成長拡大のモデルケースを創出し、市内企業への横展開を図っていく。			[支援措置の内容等] ・地方創生推進交付金		
			[期待される成果] 本市の中小企業の成長促進及び県央連携都市圏内の中小企業の情報交換やビジネスマッチング、新事業創出に向けた支援により圏域全体の経済成長や一体感の醸成を図る。		
	重要業績評価指標 (KPI)	指標	現状値 R2 (2020年)	目標値 R7 (2025年)	
	モデル事業の実施件数	0件	2件		
事業費 (単位：千円)	R3 (2021年)	R4 (2022年)	R5 (2023年)	R6 (2024年)	R7 (2025年)
	5,950	5,950	継続	継続	継続



鑄銭司第二団地(整備イメージ)

【形成方針】

(イ) 魅力的な農林業の再生

(取組内容)

農業においては、集落営農の法人化及び担い手の農地集積を図るとともに、農地所有適格化法人等の経営効率化・多角化を促進し、経営意欲のある若手農業者の育成を行うことで、持続可能な農業の仕組みづくりを進める。また、水稻に代わる収益性の高い作物の栽培やさまざまな農作物の生産性効率化への支援、農畜産物のブランド化を推進することで、農家所得の向上を図る。林業においては、素材生産の効率化や人材育成により、持続可能な経営の確立を図るとともに、適切な管理による森林の多面的機能の保全に努める。また、豊富な木質資源を最大限に活用するシステムの構築や、それに向けたビジョンの策定に取り組み、地域産業の再生・創造により新たな雇用の創出を図る。

(機能分担)

- a. 山口地域においては、圏域内で最大の消費地として農林業の基盤を支え、生産、加工から販売にわたるネットワークの形成において中心的な役割を果たす。また、圏域内の農産物生産の多様な担い手や経営体の育成に努める。
- b. 山口地域以外の地域については、安定した供給体制の構築に向け、地域の特性に応じた生産・経営基盤の強化を図る。

事業名	もうかる農業創生事業		[実施地域]		
[事業概要]	スマート農業技術の導入の取組を支援し、農業経営の効率化や生産向上を図るとともに、将来にわたって本市農業をけん引できる作物の栽培支援や意欲のある若い生産者に対して専門家による具体的な経営サポートを行います。		山口地域、小郡地域、秋穂地域、阿知須地域、徳地地域、阿東地域		
[期待される成果]	<ul style="list-style-type: none"> ・ A I や I C T などの先進技術を活用し、農作業の効率化や省力化、生産性の向上を図る、スマート農業機械等の導入を支援します。 ・ 農業用施設の整備や農機具の購入等への支援を行います。 ・ G I に登録された徳地やまのいもの高付加価値化に向けた取組を支援します。 		<ul style="list-style-type: none"> ・ 集落の実情や地域のビジョンを考えた農業経営を展開する農業者等を支援し、地域農業の担い手として確保・育成します。 ・ 生産者の所得向上と本市の農林水産物の魅力創造・訴求力向上が期待できます。 		
重要業績評価指標 (KPI)	指標		現状値 R 2 (2020年)		目標値 R 7 (2025年)
	経営改善に取り組んだ農業法人数		27 団体		5 団体
事業費 (単位：千円)	R 3 (2021年)	R 4 (2022年)	R 5 (2023年)	R 6 (2024年)	R 7 (2025年)
	12,446	63,643	継続	継続	継続

事業名	単市土地改良補助事業		[実施地域]		
[事業概要] ・単市土地改良事業補助金交付要綱に基づき、国庫、県費の補助対象とならない小規模な土地改良事業に対して補助金を交付します。 (法定外公共物を除く) *補助率 かんがい排水事業、農道事業 70% 農道舗装事業 50% ため池改修事業 75%			山口地域、小郡地域、秋穂地域、阿知須地域、徳地地域、阿東地域		
			[支援措置の内容等]		
			[期待される成果] ・営農基盤が整備され、営農環境が改善されます。		
重要業績評価指標 (KPI)	指標		現状値 R 2 (2020年)	目標値 R 7 (2025年)	
	営農環境改善農地面積		203.07ha	200ha	
事業費 (単位：千円)	R 3 (2021年)	R 4 (2022年)	R 5 (2023年)	R 6 (2024年)	R 7 (2025年)
	14,435	14,435	継続	継続	継続

事業名	畜産農家支援事業		[実施地域]		
[事業概要] ・市内産の優良雌牛地域内保留や肥育素牛導入等を促進し、繁殖から肥育までの地域一貫体制の確立を図ります。 ・園芸農家へ貸し出す花粉交配用みつばちの飼養を推進することにより、蜂群の安定供給を図ります。 ・資源循環型肉用牛経営育成事業に取り組む畜産農家の支援を行います。			山口地域、小郡地域、秋穂地域、阿知須地域、徳地地域、阿東地域		
			[支援措置の内容等] ・資源循環型肉用牛経営育成事業費補助金		
			[期待される成果] ・畜産業の振興及び畜産物の価値が向上します。		
重要業績評価指標 (KPI)	指標		現状値 R 2 (2020年)	目標値 R 7 (2025年)	
	肉用牛飼養頭数		2,352頭	2,343頭	
事業費 (単位：千円)	R 3 (2021年)	R 4 (2022年)	R 5 (2023年)	R 6 (2024年)	R 7 (2025年)
	23,907	24,822	継続	継続	継続

事業名	森林経営管理事業		[実施地域]		
[事業概要] 森林経営管理法に基づき、経営や管理が適切に行われていない森林について、適切な経営や管理の確保を図ります。			山口地域、小郡地域、秋穂地域、阿知須地域、徳地地域、阿東地域		
			[支援措置の内容等]		
			[期待される成果] 森林が健全な状態で保たれます。		
重要業績評価指標 (KPI)	指標		現状値 R 2 (2020年)	目標値 R 7 (2025年)	
	経営管理実施権配分計画面積		0ha	20ha	
事業費 (単位：千円)	R 3 (2021年)	R 4 (2022年)	R 5 (2023年)	R 6 (2024年)	R 7 (2025年)
	97,792	130,691	継続	継続	継続

【形成方針】

(ウ) 新産業・交流産業の創造

(取組内容)

ライフスタイルの変化や環境意識の高まり、低炭素社会への対応等を踏まえ、圏域内の地域資源の付加価値化による事業化に向けた調査や、新エネルギーを活用した「地域内スマートグリッド」の構築等を通じ、地域経済構造の変革を促す新産業の創出を図る。また、都市部と農山漁村地域との連携・補完により観光、交流産業の活性化を図る。さらに、最先端のメディア芸術のほか、固有の文化を通じた多様な連携により圏域内外の交流人口の拡大を図る。

(機能分担)

- a. 山口地域においては、中心市街地や湯田温泉街での宿泊・滞在期間の拡大に努め、圏域内における観光・消費機会の拡大を図る。また、山口情報芸術センターの芸術文化創造・発信機能を強化し、観光、交流産業との連携により交流人口の拡大を図る。さらに、地域資源の付加価値化や新たな経済循環の創出に向け、圏域内の異業種連携を図る。
- b. 小郡地域においては、ターミナルパーク整備（新山口駅ターミナルパーク整備及び新山口駅北地区重点エリア整備）を通じ、交通結節点及び観光拠点としての機能を強化し、アクセスの向上による広域観光・交流の推進を図る。
- c. 秋穂地域においては、海洋資源を生かしたレクリエーション機能等を活用し、小郡都市核との連携により広域観光の推進及び交流人口の拡大を図る。
- d. 阿知須地域においては、きらら浜のスポーツレクリエーション機能等を活用し、小郡都市核との連携により広域観光の推進及び交流人口の拡大を図る。
- e. 徳地地域においては、森林セラピー基地、重源の郷等の観光資源を活用し、山口都市核との連携により広域観光・交流の推進を図る。また、森林資源の保全に努め、間伐材、林地残材などの未利用バイオマスの圏域内における新エネルギーとしての活用を図る。
- f. 阿東地域においては、長門峡、りんご園等の観光資源を活用し、山口都市核やJ R山口線沿線上の都市との連携により広域観光・交流の推進を図る。また、森林資源の保全に努め、間伐材、林地残材などの未利用バイオマスの圏域内における新エネルギーとしての活用を図る。

事業名	山口情報芸術センター企画運営事業				[実施地域]	
[事業概要] ・先駆的・実験的な芸術表現の創造発信を通じて蓄積した技術・知見・ネットワークを地域資源と結びつけ、新たな価値の創造を行います。アートの視点を生かして企業や大学との連携・協業を進め、交流人口の増加や地域経済の活性化につなげます。 ・市民参画型事業と国内外への情報発信をする創造・発信事業をバランスよく行うとともに、ワークショップやレクチャーなどの教育普及・人材育成のための活動を行います。 <事業内容> (1) アート事業 (2) 教育普及事業 (3) シネマ事業 (4) アーカイブ事業 (5) 調査研究事業 (6) 連携事業					山口地域、小郡地域、秋穂地域、阿知須地域、徳地地域、阿東地域	
					[支援措置の内容等] ・文化芸術振興費補助金	
					[期待される成果] ・事業に参加・参画する市民・団体が増え、文化意識が高まります。また、施設を誇りに思う市民が増えるとともに来場者が増加します。 ・先端的なアートの創造発信とともに、地域資源を開発・新たな価値を加え発信することで、交流人口が増加します。	
重要業績評価指標 (KPI)	指標		現状値 R 2 (2020年)	目標値 R 7 (2025年)		
	山口情報芸術センター来館者数		336,379人	800,000人		
事業費 (単位：千円)	R 3 (2021年)	R 4 (2022年)	R 5 (2023年)	R 6 (2024年)	R 7 (2025年)	
	246,453	253,930	継続	継続	継続	

事業名	ふるさと産品営業推進事業				[実施地域]	
[事業概要] ・ふるさと納税や展示会・商談会、各種イベントなどを通じて、県内外に本市のふるさと産品をPRすることで認知度を高め、新たな市場の拡大及び市内事業者の売上向上を図ります。また、県央連携都市圏域の市町と連携し、各市町の地場産品を組み合わせたふるさと納税のお礼の品を拡充するなど、広域的な産品のPRを行います。					山口地域、小郡地域、秋穂地域、阿知須地域、徳地地域、阿東地域	
					[支援措置の内容等] ・地方創生推進交付金	
					[期待される成果] ・ふるさと産品が域内外で認知され、知名度が向上します。 ・売り上げが増大すると共に、事業拡大により雇用が増大します。 ・ふるさと納税の寄附金による、財源の確保が見込まれます。	
重要業績評価指標 (KPI)	指標		現状値 R 2 (2020年)	目標値 R 7 (2025年)		
	ふるさと納税の返礼品(物産等)の売上額		135,011千円	180,000千円		
事業費 (単位：千円)	R 3 (2021年)	R 4 (2022年)	R 5 (2023年)	R 6 (2024年)	R 7 (2025年)	
	267,453	282,145	継続	継続	継続	

事業名	観光維新ブランド創出事業		[実施地域]		
[事業概要]	・大内文化をはじめ、明治維新やクリスマスなど本市固有の歴史や文化を活用して、「景観」「特産品」「温泉」などの多様なブランド要素と融合・連携させ、奥深い歴史と新しい文化がひとつになった都市（まち）ならではの観光ブランドの向上を図ります。 ＊大内文化ブランディング ＊クリスマスブランディング ＊スポーツブランディング ＊アートトリップ誘客促進事業 ＊観光誘客イベント開催支援事業		山口地域、小郡地域、秋穂地域、阿知須地域、徳地地域、阿東地域		
			[支援措置の内容等]		
			・地方創生推進交付金 [期待される成果] ・山口ブランドのイメージや認知度が高まります。		
重要業績評価指標 (KPI)	指標		現状値 R 2 (2020年)	目標値 R 7 (2025年)	
	山口市の観光意欲度		290位	100位	
事業費 (単位：千円)	R 3 (2021年)	R 4 (2022年)	R 5 (2023年)	R 6 (2024年)	R 7 (2025年)
	20,400	42,200	継続	継続	継続

事業名	インバウンド観光誘客推進事業		[実施地域]		
[事業概要]	・重点市場に位置付けている東アジアや東南アジア、さらには欧米豪からのインバウンド（訪日外国人旅行者）を対象とした誘客プロモーション及び受入環境整備を行います。 ＊誘客プロモーションの実施、情報発信 ＊留学生観光大使事業 ＊日本文化体験事業 ＊空港利用誘客促進事業 ＊着地型観光コンテンツの発掘		山口地域、小郡地域、秋穂地域、阿知須地域、徳地地域、阿東地域		
			[支援措置の内容等]		
			・地方創生推進交付金 [期待される成果] ・山口市を訪れやすい環境が整います。 ・インバウンドへの満足度を高め、山口市（山口県）へのリピーター化が促進されます。		
重要業績評価指標 (KPI)	指標		現状値 R 2 (2020年)	目標値 R 7 (2025年)	
	外国人観光客数		8,599人	167,000人	
事業費 (単位：千円)	R 3 (2021年)	R 4 (2022年)	R 5 (2023年)	R 6 (2024年)	R 7 (2025年)
	19,900	14,628	継続	継続	継続

事業名	フィルムコミッション推進事業		[実施地域]		
[事業概要] ・映画等の舞台となる魅力的なロケーションの提供を通じた認知度・イメージの向上に向け、山口市フィルムコミッションにより下記事業に取り組みます。 *情報収集 *情報発信及び受入体制の整備 *誘致・セールス活動			山口地域、小郡地域、秋穂地域、阿知須地域、徳地地域、阿東地域		
			[支援措置の内容等] ・地方創生推進交付金		
			[期待される成果] ・本市を舞台にした映画や番組が製作されることにより、本市の観光の魅力を効果的に発信でき、その結果、多くの観光客が訪れるまちになります。		
重要業績評価指標 (KPI)	指標		現状値 R 2 (2020年)	目標値 R 7 (2025年)	
	映画・番組撮影件数		31件	40件	
事業費 (単位：千円)	R 3 (2021年)	R 4 (2022年)	R 5 (2023年)	R 6 (2024年)	R 7 (2025年)
	1,715	1,715	継続	継続	継続

事業名	デジタル技術活用・人材育成支援事業		[実施地域]		
[事業概要] 地元企業のDX導入促進に向けた新事業創出のフレームづくり、DX人材育成の仕組みづくりに取り組むことで、若者を中心とした雇用の場の創出や企業の優秀な人材確保を進め、圏域全体の経済成長を図る。			山口地域、小郡地域、秋穂地域、阿知須地域、徳地地域、阿東地域		
			[支援措置の内容等] ・地方創生推進交付金		
			[期待される成果] デジタル技術の活用やDX導入促進を図ることで、本市の中小企業支援や産業振興の施策への活用が期待されます。		
重要業績評価指標 (KPI)	指標		現状値 R 2 (2020年)	目標値 R 7 (2025年)	
	本事業による雇用創出及び起業数		—	7	
事業費 (単位：千円)	R 3 (2021年)	R 4 (2022年)	R 5 (2023年)	R 6 (2024年)	R 7 (2025年)
	35,000	89,000	継続	継続	継続

事業名	戦略的成長産業集積特別事業		[実施地域]		
[事業概要] ・今後、成長が見込まれる分野の産業（成長産業）の企業誘致を目指し、本市独自の取組みを展開します。 *web広告を活用するとともにホームページのレイアウト変更及びコンテンツの充実を図るなど、両者の連携強化による効果的なPR活動を推進します。 *今後の設備投資や進出意向に関するアンケート調査を実施し、積極的な誘致活動を展開します。			山口地域、小郡地域、秋穂地域、阿知須地域、徳地地域、阿東地域		
			[支援措置の内容等]		
			[期待される成果] ・成長産業分野企業が本市に立地します。		
重要業績評価指標 (KPI)	指標		現状値 R2(2020年)	目標値 R7(2025年)	
	成長産業分野企業の雇用従業員数		50人	25人	
事業費 (単位：千円)	R3(2021年)	R4(2022年)	R5(2023年)	R6(2024年)	R7(2025年)
	6,326	6,326	継続	継続	継続

事業名	都市間ツーリズム促進事業		[実施地域]		
[事業概要] ・山口県央連携都市圏域をはじめ、県内外における広域的な都市間連携を図り、相互交流事業や連携事業を行うことで、交流人口の拡大につなげていきます。 *山口県央連携都市圏域との連携事業 *ガーデンツーリズムを活用した連携事業 *明治維新200年を見据えた鹿児島市との連携事業 *美祢市・山口市観光交流パートナー協定10周年記念事業			山口地域、小郡地域、秋穂地域、阿知須地域、徳地地域、阿東地域		
			[支援措置の内容等] ・地方創生推進交付金		
			[期待される成果] ・多様な観光客のニーズに対応し、本市を訪れるきっかけになります。		
重要業績評価指標 (KPI)	指標		現状値 R2(2020年)	目標値 R7(2025年)	
	宿泊者数		538,772人	1,000,000人	
事業費 (単位：千円)	R3(2021年)	R4(2022年)	R5(2023年)	R6(2024年)	R7(2025年)
	14,483	10,983	継続	継続	継続

事業名 新産業創出促進事業		[実施地域] 小郡地域			
[事業概要] 令和2年度に締結した6者合意（島津製作所、花王、協同乳業、山口大学、県、本市）に基づき、島津製作所等のヘルスケア関連企業や山口大学との共同研究を着実に推進するとともに、山口市産業交流拠点施設を起点とした企業のヘルスケア関連製品・サービスの事業化支援やテストマーケティングなど、産業創出に資する取組を展開します。 ①やまぐちヘルスケア関連産業推進協議会 ・会員相互の交流、情報交換及び連携の場の創出 ・ヘルスケア関連産業に関する情報収集及び提供 ②やまぐちヘルスラボ(メディフィットラボ3階) ・企業が行うヘルスケア関連製品・サービスの事業化支援 ③6者合意に基づく実証事業 ・健康づくり、フレイル予防に向けたコホート事業を実施		[支援措置の内容等] ・地方創生推進交付金			
		[期待される成果] ・拠点施設が様々な活用されることで、多様な交流やにぎわいが生まれ、地域経済が活性化し、産業交流拠点としての拠点性が高まります。 ・拠点施設が様々な活用されることで、多様な交流やにぎわいが生まれ、地域経済が活性化し、産業交流拠点としての拠点性が高まります。			
重要業績評価指標 (KPI)	指標		現状値 R2(2020年)	目標値 R7(2025年)	
	新産業関連企業による製品・サービスの実証事業件数		-	5	
事業費 (単位：千円)	R3 (2021年)	R4 (2022年)	R5 (2023年)	R6 (2024年)	R7 (2025年)
	19,504	19,615	継続	継続	継続

事業名 産業交流拠点施設管理運営事業		[実施地域] 小郡地域			
[事業概要] ・拠点施設を起点に、交流と賑わい、新たなビジネスの創出に向けた取組を積極的に展開し、小郡都市核における、山口県ナンバーワンのビジネス拠点づくりを進めていきます。 ・指定管理者制度のもと、民間の実績やノウハウを取り入れた施設の管理・運営を行います。 【指定管理者】 森ビル都市企画・コンベンションリンケージ共同企業体 【委託期間】 令和3年4月1日～令和18年3月31日(15年間)		[支援措置の内容等] ・地方創生推進交付金			
		[期待される成果] ・拠点施設が様々な活用されることで、多様な交流やにぎわいが生まれ、地域経済が活性化し、産業交流拠点としての拠点性が高まります。			
重要業績評価指標 (KPI)	指標		現状値 R2(2020年)	目標値 R7(2025年)	
	来館者数(年間：メインホール、会議室、スタジオ、メディフィットラボ)		-	346,000人	
事業費 (単位：千円)	R3 (2021年)	R4 (2022年)	R5 (2023年)	R6 (2024年)	R7 (2025年)
	382,097	356,497	継続	継続	継続

(2) 結びつきやネットワーク強化のための取組み

ア 地域公共交通

【形成方針】

(ア) 利用しやすい地域公共交通体系の構築

(取組内容)

市民や事業者との協働のもと、市民生活を支え、自立的な地域づくりを推進するとともに、交流を促して街のにぎわいを創出する効率的で利便性の高い公共交通体系を整える。中でも、地域に密着したコミュニティ交通については、地域の特性や需要を踏まえ、効率的で機動性の高い交通体系の整備を進め、日常生活の質的向上を図る。

(機能分担)

- a. 山口地域においては、圏域内外を結ぶとともに、小郡都市核、山口地域及び小郡地域以外の地域とを結ぶ公共交通ネットワークの充実を図り、山口地域へのアクセスの向上を図る。また、山口地域内を快適に回遊できる交通環境づくりを行う。
- b. 小郡地域においては、交通結節機能の強化を図る。また、圏域内外を結ぶとともに、山口都市核、秋穂・阿知須地域とを結ぶ公共交通ネットワークの充実を図る。
- c. 山口地域及び小郡地域以外の地域においては、山口・小郡都市核へのアクセスを向上させるとともに、公共交通ネットワークの維持・充実を図り、地域間交流を促進する。

事業名	コミュニティバス実証運行事業		[実施地域] 山口地域		
[事業概要]	<ul style="list-style-type: none"> ・コミュニティバスの実証運行の結果をふまえ、利用者にとって最適な交通システムの確立に向けて取り組みます。 ・地域にとって最適かつ将来にわたって持続可能な交通体系の構築に向け、基幹交通として路線バスへの移行を検討します。 ・大内ルート<若宮病院~大内地域~山口駅~米屋町~香山公園 1日23便(土日祝22便)> ・吉敷・湯田ルート<東山通り・大橋まわり 1日13便(土日祝11便)、旧道・朝倉まわり 1日12便(土日祝11便)> 		[支援措置の内容等]		
重要業績評価指標 (KPI)	指標		現状値 R2(2020年)		目標値 R4(2022年)
	1便当たりの平均乗車人数		6.6人		8.1人
事業費 (単位:千円)	R3 (2021年)	R4 (2022年)	R5 (2023年)	R6 (2024年)	R7 (2025年)
	65,707	66,150	継続	-	-
	[期待される成果]				
	<ul style="list-style-type: none"> ・基幹交通までの交通手段が確保され、移動制約者が容易に移動できます。 ・実証運行の状況を効果検証し、持続可能な交通システムが確立されます。 				

事業名	コミュニティタクシー運行促進事業		[実施地域]		
[事業概要] ・コミュニティタクシーを運行している地域組織に対して財政支援を行います。 ・専門家によるアドバイスを受けながら、地域住民と交通事業者、行政の役割分担の中で、三者が一緒になって持続性の高い運行へと改善していきます。 ○運行地域 ・小鯖、宮野、嘉川、小郡、佐山、阿知須、徳地（藤木）、吉敷地域			山口地域、小郡地域、阿知須地域、徳地地域		
			[支援措置の内容等]		
			[期待される成果] ・基幹交通にアクセスして、日常生活に必要な通院や買い物などへの移動が容易にできるようになります。 ・将来にわたって持続的に運行可能なコミュニティ交通を実現します。		
重要業績評価指標 (KPI)	指標		現状値 R 2 (2020年)	目標値 R 7 (2025年)	
	コミュニティタクシー利用者数		27,675人	45,000人	
事業費 (単位：千円)	R 3 (2021年)	R 4 (2022年)	R 5 (2023年)	R 6 (2024年)	R 7 (2025年)
	44,047	51,158	継続	継続	継続

事業名	幹線バス確保維持事業		[実施地域]		
[事業概要] ・市民の日常生活に必要不可欠な移動手段として、基幹交通として必要なバス路線に対して補助することにより、バス路線を維持・確保します。また、系統改善や利便性の向上を高めることで利用促進を図り、運賃収入増に努めます。 ○補助対象バス路線を運行しているバス事業者 防長交通、中国ジェイアールバス、宇部市交通局 ○利用負担対象バス路線を運行している自治体 宇部市 (対象路線：宇部市小野～嘉川駅)			山口地域、小郡地域、秋穂地域、阿知須地域、徳地地域、阿東地域		
			[支援措置の内容等]		
			[期待される成果] ・民間バス事業者や他自治体が運行しているバス路線が維持され、市民の日常生活に欠かせない移動手段が確保されます。		
重要業績評価指標 (KPI)	指標		現状値 R 2 (2020年)	目標値 R 7 (2025年)	
	廃止された路線系統数		3系統	0系統	
事業費 (単位：千円)	R 3 (2021年)	R 4 (2022年)	R 5 (2023年)	R 6 (2024年)	R 7 (2025年)
	250,483	215,157	継続	継続	継続

事業名		グループタクシー利用促進事業		[実施地域]		
[事業概要]		<ul style="list-style-type: none"> 一般タクシーを共同利用する仕組みづくりを目指し、交通不便地域にお住まいの高齢者グループ（原則 4 人以上）を対象に、タクシー利用券を交付します。 		山口地域、小郡地域、秋穂地域、阿知須地域、徳地地域、阿東地域		
○対象者：		<ul style="list-style-type: none"> 最寄の公共交通機関から自宅まで原則として 1.0km（75 歳以上の方は 700m）以上離れている 65 歳以上の方で福祉タクシー券・おでかけサポートタクシー利用券を受給していない方 		[支援措置の内容等]		
○交付するタクシー利用券		<ul style="list-style-type: none"> 利用者負担を考慮し、最寄の公共交通機関までの距離に応じて利用券額を設定（1 人あたり年間 60 枚） 		[期待される成果]		
○利用要件		<ul style="list-style-type: none"> 1 乗車につき 1 人 1 枚のみ利用可能 		<ul style="list-style-type: none"> 買物や通院など日常生活に必要な最低限の移動手段が確保され、交通弱者の移動にかかる負担が軽減されるとともに、地域コミュニティが活性化します。 		
重要業績評価指標 (KPI)	指標		現状値		目標値	
	タクシー利用券利用枚数		R 2 (2020 年)		R 7 (2025 年)	
事業費 (単位：千円)	R 3 (2021 年)	R 4 (2022 年)	R 5 (2023 年)	R 6 (2024 年)	R 7 (2025 年)	
	5,913	6,020	継続	継続	継続	
タクシー利用券利用枚数		11,504 枚		16,550 枚		

イ 道路等の交通インフラの整備

【形成方針】

(ア) 広域的な交通ネットワークづくり

(取組内容)

経済活動や圏域内外でのさまざまな交流がより活発に行われるよう、都市間や地域間を結ぶ広域的な交通ネットワークの形成に向け、国道、県道などの整備を促進する。また、住民の日常生活に密接な生活道路の整備を進め、幹線道路等への円滑な接続及び安全な歩行者空間の確保を図る。さらに、都市部と農山漁村地域との回遊を促すアメニティ道路網等の整備を進める。

(機能分担)

- a. 山口地域においては、周辺地域からのアクセスの向上に向けて、主要幹線道路である国道2号、国道9号、国道190号、国道376号などへ接続する幹線道路の整備を進める。
- b. 小郡地域においては、広域県央中核都市における産業交流拠点の形成、広域高速交通網の結節点としての機能強化及び中心地域へのアクセスの向上に向けて、主要幹線道路である国道2号、国道9号などへ接続する幹線道路の整備を進める。
- c. 秋穂地域においては、海洋資源を生かした交流拠点の形成及び中心地域へのアクセスの向上に向けて、主要幹線道路である国道2号、国道9号などへ接続する幹線道路の整備を進める。
- d. 阿知須地域においては、きらら浜を中心とした躍動交流拠点の形成及び中心地域へのアクセスの向上に向けて、主要幹線道路である国道2号、国道9号、国道190号、山口宇部線などへつながる幹線道路の整備を進める。
- e. 徳地地域においては、中山間地域の生活拠点の機能向上及び中心地域へのアクセスの向上に向けて、主要幹線道路である中国自動車道、国道376号、山口鹿野線などへ接続する幹線道路の整備を進める。
- f. 阿東地域においては、中山間地域の生活拠点の機能向上及び中心地域や徳地地域へのアクセスの向上に向けて、主要幹線道路である国道9号、国道489号などへ接続する幹線道路の整備を進める。

事業名 幹線道路関連整備事業		[実施地域] 山口地域				
[事業概要] ・ 国県道等の幹線道路に関連する市道整備等を行います。 ・ 中国自動車道湯田温泉スマートインターチェンジ関連の整備（事後調査・条件整備等）を行います。 ・ 鑄銭司第二団地の整備（団地内道路の整備）を行います。		[支援措置の内容等] ・ 地方道路等整備事業債				
		[期待される成果] ・ 道路利用者の利便性、快適性、安全性が確保されます。				
		重要業績評価指標 (KPI)		指標		現状値 R 2 (2020年)
		道路整備率		21.0%	100%	
事業費 (単位：千円)		R 3 (2021年)	R 4 (2022年)	R 5 (2023年)	R 6 (2024年)	R 7 (2025年)
		418,100	211,100	継続	継続	継続

事業名 平井西岩屋線道路改築事業		[実施地域] 山口地域				
[事業概要] ・ 榎野川左岸堤防敷である市道平井西岩屋線の浄化センター付近から秋穂渡瀬橋までの区間について、車の離合ができる幅員へ拡幅改良を行います。		[支援措置の内容等] ・ 地方道路等整備事業債				
		[期待される成果] ・ 移動所要時間が減少します。 ・ 地区内道路の交通混雑が緩和します。				
		重要業績評価指標 (KPI)		指標		現状値 R 2 (2020年)
		道路整備率		75.0%	88.0%	
事業費 (単位：千円)		R 3 (2021年)	R 4 (2022年)	R 5 (2023年)	R 6 (2024年)	R 7 (2025年)
		70,800	51,100	継続	継続	継続

事業名	生活道路改良事業		[実施地域]		
[事業概要] ・地元要望等により市道の整備を行い、市民の生活環境の向上を図ります。 *道路拡幅改良（幅員 5m以上） *待避所設置・交差点改良 *舗装新設・舗装改良 *県工事委託			山口地域、小郡地域、秋穂地域、阿知須地域、徳地地域、阿東地域		
			[支援措置の内容等] ・社会資本整備総合交付金 ・過疎対策事業債 ・地方道路等整備事業債 ・公共事業等債		
			[期待される成果] ・安全安心に通行できるようになります。		
重要業績評価指標 (KPI)	指標		現状値 R 2 (2020 年)	目標値 R 7 (2025 年)	
	生活道路の整備路線数		21 箇所	37 箇所	
事業費 (単位：千円)	R 3 (2021 年)	R 4 (2022 年)	R 5 (2023 年)	R 6 (2024 年)	R 7 (2025 年)
	821,900	632,800	継続	継続	継続

事業名	道路整備計画道路改良事業		[実施地域]		
[事業概要] ・山口市道路整備計画に基づいて、位置づけられた路線を計画的かつ効率的に整備します。			山口地域、小郡地域、秋穂地域、阿知須地域、徳地地域、阿東地域		
			[支援措置の内容等] ・社会資本整備総合交付金 ・公共事業等債 ・地方道路等整備事業債		
			[期待される成果] ・道路利用者の利便性、快適性、安全性が確保されます。		
重要業績評価指標 (KPI)	指標		現状値 R 2 (2020 年)	目標値 R 7 (2025 年)	
	道路の整備延長		246m	940m	
事業費 (単位：千円)	R 3 (2021 年)	R 4 (2022 年)	R 5 (2023 年)	R 6 (2024 年)	R 7 (2025 年)
	307,800	282,600	継続	継続	継続

事業名	都市計画道路整備事業		[実施地域] 山口地域		
[事業概要]	<ul style="list-style-type: none"> ・ 矢原町から西側の都市計画道路 東山通り下矢原線の整備を行い周辺の交通混雑の緩和をします。 		[支援措置の内容等] <ul style="list-style-type: none"> ・ 社会資本整備総合交付金 ・ 公共事業等債 ・ 地方道路等整備事業債 		
			[期待される成果] <ul style="list-style-type: none"> ・ 当該路線が整備されることにより、整備箇所周辺の交通渋滞が緩和されるだけでなく、路線周辺の土地利用が促進されます。 		
重要業績評価指標 (KPI)	指標		現状値 R 2 (2020 年)	目標値 R 7 (2025 年)	
	利便性が改善された道路整備率		0%	100%	
事業費 (単位：千円)	R 3 (2021 年)	R 4 (2022 年)	R 5 (2023 年)	R 6 (2024 年)	R 7 (2025 年)
	105,000	77,400	継続	継続	継続

ウ 地域の生産者や消費者等の連携による地産地消

【形成方針】

(ア) 地産地消の拡大

(取組内容)

第一次産業における県内最大規模の生産地としてのスケールメリットを生かした地産地消の拡大に向けて、圏域内外の連携強化による農産物の生産性の向上、市場への安定供給体制の構築を図るとともに、地元産食材の導入拡大及び地元産材の地域内利活用を進める。また、農水畜産物のブランド化、第一次産業の第六次産業化に向けた、各地域の第二次・第三次産業基盤の活用及び人材の育成を図る。

(機能分担)

- a. 山口地域においては、圏域内最大の消費地として、学校給食、医療機関、福祉施設、宿泊施設等での地元産食材の使用率向上及び公共施設等での地元産材の利用促進を図る。
- b. 山口地域以外の地域においては、学校給食、医療機関、福祉施設等での地元産食材の使用率向上及び公共施設等での地元産材の利用促進に向けた生産性の向上を図る。

事業名	朝一から朝市人だかり推進事業		[実施地域]		
[事業概要] ・市内の朝市を紹介するホームページにより、それぞれの朝市の魅力をPRします。 ・朝市などの直売所を運営する団体等が行う施設整備や、地元の小規模な第一次産業従事者、とりわけ高齢の第一次産業従事者でも負担の少ない集荷システムの構築、わかりやすい出荷販売管理や農林水産物の陳列、加工品などの特産品づくりといった取組みを支援します。 ・市内の朝市をウェブサイトで紹介します。 ・直売所等における新型コロナウイルス感染症拡大防止対策につながる施設整備等を支援します。			山口地域、小郡地域、秋穂地域、阿知須地域、徳地地域、阿東地域		
			[支援措置の内容等]		
			[期待される成果] ・農林水産物を出荷する地元の第一次産業従事者が増えます。 ・利用者や売り上げが増えて、地産地消が推進されます。		
重要業績評価指標 (KPI)	指標		現状値 R 2 (2020年)	目標値 R 7 (2025年)	
	経営面積 25 アール未満の農家の作付率		37.8%	65.0%	
事業費 (単位：千円)	R 3 (2021年)	R 4 (2022年)	R 5 (2023年)	R 6 (2024年)	R 7 (2025年)
	600	2,000	継続	継続	継続

事業名	園芸作物振興事業		[実施地域]		
[事業概要]	<ul style="list-style-type: none"> 野菜価格が水準以下に低下した場合、価格差補給金を交付します。 園芸用機械、施設の導入経費に対する補助を行います。 青果市場や道の駅等への出荷を増やすため、農家の所得向上が見込める多様な作物（野菜・花き類・種苗類等）の栽培用ハウス資材経費等の補助を行います。 		山口地域、小郡地域、秋穂地域、阿知須地域、徳地地域、阿東地域		
			[支援措置の内容等]		
			[期待される成果]		
重要業績評価指標 (KPI)	指標		現状値 R 2 (2020年)	目標値 R 7 (2025年)	
	対象作物が作付けられた増減面積（対前年比の増減）		193a	680a	
事業費 (単位：千円)	R 3 (2021年)	R 4 (2022年)	R 5 (2023年)	R 6 (2024年)	R 7 (2025年)
	41,116	51,580	継続	継続	継続

事業名	6次産業化推進事業		[実施地域]		
[事業概要]	<ul style="list-style-type: none"> 第一次産業者が、新規に加工品開発を行う際にかかる開発費等の補助を行います。 地元農林水産物を使用した加工品の加工施設の新築、増改築、設備の導入事業者に補助を行います。 市内の商工業者と市内の農林水産業者が一緒になって農商工連携のプロジェクトを行う際に必要な加工設備の整備費用の補助を行います。 		山口地域、小郡地域、秋穂地域、阿知須地域、徳地地域、阿東地域		
			[支援措置の内容等]		
			[期待される成果]		
重要業績評価指標 (KPI)	指標		現状値 R 2 (2020年)	目標値 R 7 (2025年)	
	6次産業化等に取り組んだ生產品の増減販売額		23,301千円	30,000千円	
事業費 (単位：千円)	R 3 (2021年)	R 4 (2022年)	R 5 (2023年)	R 6 (2024年)	R 7 (2025年)
	4,411	5,140	継続	継続	継続

工 地域内外の住民との交流・移住促進

【形成方針】

(ア) 交流の拡大による定住の促進

(取組内容)

定住・移住に必要なとなる、地域の自治、安心・安全、暮らし等を地域全体で支えていく仕組みを構築するきっかけとして、大都市圏や圏域内外の都市部と農山漁村地域との交流を進める。

(機能分担)

- a. 山口地域においては、山口都市核における情報通信産業の集積を生かし、圏域内における交流人口の拡大に向けた農山漁村等の魅力の効果的な情報発信に取り組むとともに、人材の育成を図る。
- b. 小郡地域においては、圏域内における交流が円滑に進むよう、小郡都市核における広域交通結節機能の強化に取り組む。
- c. 山口地域及び小郡地域以外の地域においては、山口・小郡地域との連携のもと、中山間地域や農山漁村地域等への地域おこし協力隊等の導入、都市・農村交流イベント、流域連携による生態系の保全活動等に取り組む。

事業名	外部人材活用事業		[実施地域]		
[事業概要] ・人口減少や高齢化等の進行が著しい地域において、地域力の維持・強化を図るためには、担い手となる人材の確保が特に重要な課題となっています。 こうした課題解決のため、都市地域等に住む東京圏や都市圏に住む若者を、一定期間（最大3年間）地域に受け入れ、地域ブランドや地場産品の開発、販売、PR等の地域おこしの支援や農林水産業への従事、住民の生活支援など「地域協力活動」を行いながら、その地域への定住・定着を図ります。 ・三大都市圏に所在する民間企業等の社員を一定期間受け入れ、そのノウハウや知見を活かし、地域独自の魅力や価値の向上等の促進を図ります。			山口地域、小郡地域、秋穂地域、阿知須地域、徳地地域、阿東地域		
			[支援措置の内容等] ・特別交付税措置		
			[期待される成果] ・地域おこし協力隊の生業づくりによる定住支援や、地域活性化起業人のノウハウや知見を活かした地域おこし活動により、地域経済の活性化や産業の担い手が確保され、人口減少・高齢化に即した持続可能な地域社会の仕組みが構築されます。		
重要業績評価指標 (KPI)	指標		現状値 R2 (2020年)	目標値 R7 (2025年)	
	地域おこし協力隊等の目標達成数		—	20件	
事業費 (単位：千円)	R3 (2021年)	R4 (2022年)	R5 (2023年)	R6 (2024年)	R7 (2025年)
	86,000	86,000	継続	継続	継続

事業名	やまぐち定住実現プロモーション事業		[実施地域]		
[事業概要] ・移住用ウェブサイトやSNSの内容を充実するとともに、移住に関する情報をまとめたガイドブックを配布するなど、多様な媒体で移住定住に関する情報を発信します。 ・大都市圏で開催されるフェア等に参加し、移住希望者に直接本市への移住を働きかけるとともに、若者や子育て世代を中心に、本市の住環境を体感していただくツアーやセミナーを開催します。 ・山口県央連携都市圏域の構成市町で連携したプロモーションを展開します。 ・新しい生活様式への対応や移住希望者の利便性向上を図るため、オンライン上での取組を積極的に進めます。			山口地域、小郡地域、秋穂地域、阿知須地域、徳地地域、阿東地域		
			[支援措置の内容等]		
			<ul style="list-style-type: none"> ・地方創生推進交付金 ・特別交付税措置 		
				[期待される成果]	
				<ul style="list-style-type: none"> ・国主導で地方への移住が進められる中で、他の自治体との差別化を図り、本市の魅力的な情報を発信することで本市への移住・定住が促進されます。 	
重要業績評価指標 (KPI)	指標		現状値 R 2 (2020年)		目標値 R 7 (2025年)
	U J I ターン相談件数		510 件		500 件
事業費 (単位：千円)	R 3 (2021年)	R 4 (2022年)	R 5 (2023年)	R 6 (2024年)	R 7 (2025年)
	6,914	8,269	継続	継続	継続

事業名	空き家利活用事業		[実施地域]		
[事業概要] ・過疎地域においては市直営型、その他人口減少地域においては地域型の空き家バンクを展開し、移住定住の受け皿として空き家の利活用を進めます。 ・空き家バンクの成約物件に対し、改修費用や家財道具等の処分費用の一部を補助することにより、空き家の利活用と移住定住の促進を図ります。			山口地域、徳地地域、阿東地域		
			[支援措置の内容等]		
			<ul style="list-style-type: none"> ・特別交付税措置 ・地方創生推進交付金 		
				[期待される成果]	
				<ul style="list-style-type: none"> ・空き家を活用して、移住者を受入れられる環境を整備することで担い手が確保され、持続可能な地域社会とすることが出来ます。 	
重要業績評価指標 (KPI)	指標		現状値 R 2 (2020年)		目標値 R 7 (2025年)
	空き家バンク等の制度を活用したU J I ターン件数		12 件		10 件
事業費 (単位：千円)	R 3 (2021年)	R 4 (2022年)	R 5 (2023年)	R 6 (2024年)	R 7 (2025年)
	8,570	8,340	継続	継続	継続

事業名	U J I ターン就労支援事業		[実施地域]		
[事業概要] ・本市への移住希望者が、就職、就業、起業活動や移住検討先の訪問の際の交通費・滞在費の一部を補助します。 ・U J I ターン就職促進事業登録事業所や農山村エリアに就職、就業、起業するU J I ターン者の移転費用等の一部を補助します。 ・大学生等を対象に山口県央連携都市圏域内の企業を訪問する企業訪問バスツアーを実施し、圏域内への就職を促進します。			山口地域、小郡地域、秋穂地域、阿知須地域、徳地地域、阿東地域		
			[支援措置の内容等]		
			<ul style="list-style-type: none"> ・地方創生推進交付金 ・特別交付税措置 		
				[期待される成果]	
				<ul style="list-style-type: none"> ・移住希望者と仕事のマッチングが図られ、定住につながり、担い手が確保され持続可能な地域社会とすることができます。 	
重要業績評価指標 (K P I)	指標		現状値 R 2 (2020 年)	目標値 R 7 (2025 年)	
	補助金を利用したU J I ターンの件数		1 件	10 件	
事業費 (単位：千円)	R 3 (2021 年)	R 4 (2022 年)	R 5 (2023 年)	R 6 (2024 年)	R 7 (2025 年)
	4,043	4,653	継続	継続	継続

事業名	新規漁業就業者支援事業		[実施地域]		
[事業概要] ・新規就業を目指す研修生に、漁業経営に必要な知識・技術を習得するための研修経費について支援します。(国、県、市) ・研修後、漁業経営を開始した新規漁業就業者に対して、経営の安定化を図るための経営自立化支援金を3年間支給します。(県、市) ・漁業研修生の研修期間について、家賃の一部(3万円上限)を補助します。(市) ・また、更なる経営の安定化を図るために、経営自立化支援金について、本市独自の取組として支援期間を2年間延長します。(市)			<ul style="list-style-type: none"> ・山口地域、秋穂地域、阿知須地域 		
			[支援措置の内容等]		
			[期待される成果]		
				<ul style="list-style-type: none"> ・本市独自の支援制度により、他地域からの研修生の受入れが期待できます。 ・一般的には研修先で就業するため、漁業就業者の増加が期待できます。 	
重要業績評価指標 (K P I)	指標		現状値 R 2 (2020 年)	目標値 R 7 (2025 年)	
	新規漁業就業者数		0 人	7 人	
事業費 (単位：千円)	R 3 (2021 年)	R 4 (2022 年)	R 5 (2023 年)	R 6 (2024 年)	R 7 (2025 年)
	5,070	3,000	継続	継続	継続

事業名	起業創業支援事業		[実施地域]		
[事業概要] ・ U J I ターンにより創業する事業者に対して設備投資や施設改修に係る経費を支援します。 ・ 創業前及び創業後間もない事業者向けのフォローアップセミナーを開催し事業継続を支援します。 ・ 創業支援協議会の運営により、支援機関と連携した創業支援事業を行います。			山口地域、小郡地域、秋穂地域、阿知須地域、徳地地域、阿東地域		
			[支援措置の内容等]		
			[期待される成果] ・ 移住希望者の創業が促進され、市内経済の対流が図られます。 ・ 創業者の持続可能な経営が図られます。		
重要業績評価指標 (KPI)	指標		現状値 R 2 (2020年)	目標値 R 7 (2025年)	
	補助金交付事業件数(累計)		67件	82件	
事業費 (単位:千円)	R 3 (2021年)	R 4 (2022年)	R 5 (2023年)	R 6 (2024年)	R 7 (2025年)
	9,480	11,480	継続	継続	継続

事業名	U J I ターン就職促進事業		[実施地域]		
[事業概要] ・ 市内中小企業等が県外で開催される合同企業説明会等に参加する経費や就職情報サイトに求人情報を掲載する経費を支援します。 ・ 市内中小企業がオンライン採用等を実施する場合に補助金を交付します。 ・ 東京圏や都市圏で開催される移住フェア等に参加し、市内中小企業等の求人情報を発信します。 ・ 東京23区等の首都圏から移住し、指定の市内中小企業等に就職する場合等の移転費用を支援します。			山口地域、小郡地域、秋穂地域、阿知須地域、徳地地域、阿東地域		
			[支援措置の内容等]		
			[期待される成果] ・ 移住希望者の雇用が促進され、定住につながるとともに、担い手が確保され持続可能な地域社会の形成が促進されます。		
重要業績評価指標 (KPI)	指標		現状値 R 2 (2020年)	目標値 R 7 (2025年)	
	企業とU J I ターン希望者のマッチング数		2人	30人	
事業費 (単位:千円)	R 3 (2021年)	R 4 (2022年)	R 5 (2023年)	R 6 (2024年)	R 7 (2025年)
	13,080	13,080	継続	継続	継続

事業名	空き家活用地域活性化事業		[実施地域]		
[事業概要] ・本市と他地域との交流を促進し、市内外から人を呼ぶことのできる人材を発掘するために、空き家を活用した事業を展開する団体、事業者を支援します。 ・地域の人口減少の抑制等、地域課題の解決に資する事業を、地域・空き家所有者との合意・連携のもと展開する団体、事業者を支援します。			山口地域、小郡地域、秋穂地域、阿知須地域、徳地地域、阿東地域		
			[支援措置の内容等] ・地方創生推進交付金		
			[期待される成果] ・新たな交流を生み出す人材の発掘や地域課題に向けた事業の実施により地域が活性化し、本市が移住・定住希望者にとって魅力ある地域となります。		
重要業績評価指標 (KPI)	指標		現状値 R 2 (2020年)	目標値 R 7 (2025年)	
	提案事業に参加した人数		—	150人	
事業費 (単位：千円)	R 3 (2021年)	R 4 (2022年)	R 5 (2023年)	R 6 (2024年)	R 7 (2025年)
	6,400	6,115	継続	継続	継続

事業名	関係人口創出促進事業		[実施地域]		
[事業概要] ・地域の「関わりしろ」の情報発信や具体の活動につなげていくコーディネーターの育成、関係人口の地域での受入・交流事業の試行体験ツアーを実施します。 ・また、「関わりしろ」に触れるコンテンツを用意し、オーダーメイド等により提供・体験してもらうプログラムを実施します。 ・さらに、民間企業が地域に滞在し、企業研修を行ってもらいながら、研修終了後も継続した関係性を地域と保持していくために、必要なプログラムやコンテンツをパッケージ化する実証を行います。			山口地域、小郡地域、秋穂地域、阿知須地域、徳地地域、阿東地域		
			[支援措置の内容等] ・地方創生推進交付金		
			[期待される成果] ・山口市に貢献したい、関わりを持ちたいと考える個人や法人が地域と多様な関係を構築し、地域課題の解決や地域活力の創出に継続的に関わっています。		
重要業績評価指標 (KPI)	指標		現状値 R 2 (2020年)	目標値 R 7 (2025年)	
	本市に継続して関わりたいと思う参加者の割合		—	50.0%	
事業費 (単位：千円)	R 3 (2021年)	R 4 (2022年)	R 5 (2023年)	R 6 (2024年)	R 7 (2025年)
	—	11,000	継続	継続	継続

事業名	山口市中心市街地周辺地区整備事業		[実施地域] 山口地域		
[事業概要] ・山口都市核における亀山周辺ゾーン、中心商店街ゾーン及び大内文化ゾーンを中心とした市街地の主要な道路や広場において、空間の高質化を図るため、美装化・バリアフリー化や誘導サイン、照明施設等の整備を行います。	[支援措置の内容等]		<ul style="list-style-type: none"> ・都市構造再編集集中支援事業費補助金 ・公共事業等債 ・地方道路等整備事業債 		
	[期待される成果]		道路のバリアフリー化や美装化及び誘導サインの整備等により、歩きたくなるまちが形成され、歩行者の回遊性が向上していきます。		
	重要業績評価指標 (KPI)	指標	現状値 R 2 (2020年)	目標値 R 6 (2025年)	
	事業進捗率	—	48.0%		
事業費 (単位：千円)	R 3 (2021年)	R 4 (2022年)	R 5 (2023年)	R 6 (2024年)	R 7 (2025年)
	—	104,700	継続	継続	—

事業名	中園町周辺地区整備事業		[実施地域] 山口地域		
[事業概要] ・県道を中心に形成される都市核の中園町周辺地区において、北側の地域医療支援病院や南側の中央図書館、YCAMといった中心拠点誘導施設へのアクセシビリティの向上に取り組んでいきます。	[支援措置の内容等]		<ul style="list-style-type: none"> ・都市構造再編集集中支援事業費補助金 ・公共事業等債 ・地方道路等整備事業債 ・一般事業債 		
	[期待される成果]		・山口都市機能誘導区域の情報・文化ゾーンに位置する当該地区のにぎわいと交流人口の増加が期待されます。		
	重要業績評価指標 (KPI)	指標	現状値 R 2 (2020年)	目標値 R 7 (2025年)	
	事業実施数	2件	1件		
事業費 (単位：千円)	R 3 (2021年)	R 4 (2022年)	R 5 (2023年)	R 6 (2024年)	R 7 (2025年)
	94,000	200,500	継続	継続	継続

事業名	水産業振興・海洋資源活用事業		[実施地域]		
[事業概要]	・漁業者と遊漁者団体関係者が行う稚魚放流イベントに園児を招待し、水産資源の保護・回復を図るとともに魚に直接触れる育成体験を実施しています。		山口地域、秋穂地域、阿知須地域		
			[支援措置の内容等]		
		[期待される成果]			
		・保護者に園児が稚魚にふれあい、育成体験をすることで魚への関心と生き物を大切にすることを育む幼児教育ができる地域であるといったアピールが期待できます。			
重要業績評価指標 (KPI)	指標		現状値 R 2 (2020年)	目標値 R 7 (2025年)	
	海洋資源を活用した行事、イベントの開催回数		0回	2回	
事業費 (単位：千円)	R 3 (2021年)	R 4 (2022年)	R 5 (2023年)	R 6 (2024年)	R 7 (2025年)
	4,794	5,031	継続	継続	継続

事業名	水産物供給基盤整備事業		[実施地域]		
[事業概要]	・水産物の特産品化に向け、食材の選定や商品開発及びその魅力をアピールするため、普及啓発に取り組みます。 ・また、海洋資源を生かした地引網体験や底引き漁船による遊覧体験などを支援していきます。		山口地域、秋穂地域		
			[支援措置の内容等]		
		・農山漁村整備事業費補助金 ・公共事業等債			
		[期待される成果]			
		・本市独自の特産品をつくり、これを市内外にPRすることにより、観光客数の増加が期待できます。また、観光漁業の実施により交流人口の増加が期待できます。			
重要業績評価指標 (KPI)	指標		現状値 R 2 (2020年)	目標値 R 7 (2025年)	
	増産対象魚種の年間漁獲量及び生産量		3.3トﾝ	3.16トﾝ	
事業費 (単位：千円)	R 3 (2021年)	R 4 (2022年)	R 5 (2023年)	R 6 (2024年)	R 7 (2025年)
	8,737	5,082	継続	継続	継続

オ その他

【形成方針】

上記に掲げるもののほか、幅広い分野での都市連携の推進、産学官民連携による地域課題の解決や地域資源を活用した地域横断型の地域振興を図るなど、圏域内外の結びつきやネットワークの強化に取り組む。

事業名 都市連携推進事業		[実施地域]			
[事業概要] ・広域的・国際的視野に立った地域経済基盤である「広域経済・交流圏」において、圏域内の各都市が有する高次都市機能や地域資源等を活用・共有を図っていくことで、圏域内における経済的な価値や雇用の創出につなげていきます。		山口地域、小郡地域、秋穂地域、阿知須地域、徳地地域、阿東地域			
		[支援措置の内容等]			
		[期待される成果] ・広域経済・交流圏の形成のために近隣市町の連携関係が図られます。			
重要業績評価指標 (KPI)	指標		現状値 R 2 (2020年)	目標値 R 7 (2025年)	
	近隣市町と連携して、新たに実施する事業数		7事業	3事業	
事業費 (単位：千円)	R 3 (2021年)	R 4 (2022年)	R 5 (2023年)	R 6 (2024年)	R 7 (2025年)
	17,640	7,640	継続	継続	継続

事業名 南部地域資源利活用事業		[実施地域]			
[事業概要] ・自然豊かで多くの地域資源を有する南部地域の魅力を利活用し、イベント等をきっかけに周遊性の向上や賑わいの創出を図るとともに、参加者にはその魅力に触れて体感してもらうことで、南部地域のファンづくりを促進し、地域の活力向上を図ります。 ・地域資源を活用した特産品開発や、周遊性を生み出す等の新たな付加価値を創造するなど、地域資源を利活用する取組を支援し、地域活力の向上を図ります。		山口地域の一部、小郡地域、秋穂地域、阿知須地域			
		[支援措置の内容等] ・地方創生推進交付金			
		[期待される成果] ・交流人口の拡大や賑わいの創出、地域の活力の向上を図ります。			
重要業績評価指標 (KPI)	指標		現状値 R 2 (2020年)	目標値 R 7 (2025年)	
	補助事業採択数		3件	3件	
事業費 (単位：千円)	R 3 (2021年)	R 4 (2022年)	R 5 (2023年)	R 6 (2024年)	R 7 (2025年)
	2,270	6,570	継続	継続	継続

事業名 中山間地域資源利活用事業		[実施地域] 山口地域の一部、徳地地域、阿東地域			
[事業概要] ・自然豊かで多くの地域資源を有する中山間地域の魅力を利活用し、イベント等をきっかけに周遊性の向上や賑わいの創出を図るとともに、参加者にはその魅力に触れて体感してもらうことで、中山間地域のファンづくりを促進し、地域の活力向上を図ります。 ・地域資源を活用した特産品開発や、周遊性を生み出す等の新たな付加価値を創造するなど、地域資源を利活用する取組を支援し、地域活力の向上を図ります。		[支援措置の内容等] ・地方創生推進交付金			
		[期待される成果] ・商品開発や交流人口の拡大につながる地域住民や団体、事業者等の事業により、地域住民等の相互交流や連携強化が図られ、地域が活性化します。			
重要業績評価指標 (KPI)	指標		現状値 R 2 (2020年)	目標値 R 7 (2025年)	
	補助事業採択数		12件	6件	
事業費 (単位：千円)	R 3 (2021年)	R 4 (2022年)	R 5 (2023年)	R 6 (2024年)	R 7 (2025年)
	5,000	4,500	継続	継続	継続

事業名 農山村元気拠点づくり支援事業		[実施地域] 山口地域の一部、秋穂地域、阿知須地域、徳地地域、阿東地域			
[事業概要] ・持続可能な元気拠点の形成に向けて、地域の現状や将来について話し合い、地域課題に対して取り組む項目を設定し、多様な主体が役割分担と具体的な行動計画を定めた「地域の将来計画」を策定し、計画に基づいてできることから実践していきます。		[支援措置の内容等] ・過疎地域持続的発展支援交付金 ・地方創生推進交付金			
		[期待される成果] ・人口減少が進み、地域活力の低下が懸念されている地域においても、多様な主体が支え合い、住み慣れた地域で安心して暮らし続けられる、持続可能な地域社会が形成されます。			
重要業績評価指標 (KPI)	指標		現状値 R 2 (2020年)	目標値 R 7 (2025年)	
	地域の将来計画に基づく支援件数		－	2件	
事業費 (単位：千円)	R 3 (2021年)	R 4 (2022年)	R 5 (2023年)	R 6 (2024年)	R 7 (2025年)
	－	11,900	継続	継続	継続

事業名	農山村ビジネス創出支援事業		[実施地域]		
[事業概要]	<ul style="list-style-type: none"> 農山村エリアの資源を活用して、起業・創業する際に要する経費の一部を補助します。 農山村エリアに点在する地域資源を掘り起こすとともに、生産者、加工業者、関係団体等をネットワーク化し、地域内での情報や価値観を共有する団体を育成し、新たな特産品の開発や付加価値の向上を図るため、ネットワーク化する現場責任者としてブリッジ人材を活用します。 		山口地域の一部、秋穂地域、徳地地域、阿東地域		
			[支援措置の内容等]		
			<ul style="list-style-type: none"> 地方創生推進交付金 		
		[期待される成果]			
		<ul style="list-style-type: none"> 農山村エリアにおける雇用や地域内への経済波及効果の創出、地域課題の解決などの地域活性化を図ります。 			
重要業績評価指標 (KPI)	指標		現状値 R 2 (2020年)	目標値 R 7 (2025年)	
	補助事業採択数		－	3件	
事業費 (単位：千円)	R 3 (2021年)	R 4 (2022年)	R 5 (2023年)	R 6 (2024年)	R 7 (2025年)
	－	20,000	継続	継続	継続

事業名	学生消防団員育成事業		[実施地域]		
[事業概要]	<ul style="list-style-type: none"> 市内に居住または通学している大学生（短大、専門学校含む）を消防団活動に取り込むことで、消防団の活性化を図るとともに、地域防災力の向上を図ります。 「学生消防団員」は、通常の災害等には出場せず、大規模災害時の支援活動や広報活動など、あらかじめ指定する消防団活動を行います。 		山口地域、小郡地域、秋穂地域、阿知須地域、徳地地域、阿東地域		
			[支援措置の内容等]		
			[期待される成果]		
		<ul style="list-style-type: none"> 大学生の就職活動支援や企業の人材確保等に繋がる仕組みを構築し、本市への定住促進を図ります。 			
重要業績評価指標 (KPI)	指標		現状値 R 2 (2020年)	目標値 R 7 (2025年)	
	学生消防団員数		30人	20人	
事業費 (単位：千円)	R 3 (2021年)	R 4 (2022年)	R 5 (2023年)	R 6 (2024年)	R 7 (2025年)
	57,288	66,000	継続	継続	継続

(3) 圏域マネジメント能力強化のための取組み

ア 中心市等における人材の育成

<p>【形成方針】</p> <p>(ア) 人材育成機能の充実</p> <p>(取組内容)</p> <p>住民自治や暮らし、産業を支える「新たな公」の担い手の育成・確保を進めるとともに、広く圏域内外の人材を活用し、未来を担う次世代の育成に努める。</p> <p>(機能分担)</p> <p>a. 山口地域においては、地域が主体となった「やまぐち式協働」のまちづくりの担い手となる人材の育成を進める。</p> <p>b. 山口地域以外の地域においては、地域が主体となった「やまぐち式協働」のまちづくりの担い手となる人材の育成に加え、各地域の個性を生かした地域づくり及び互いの地域の個性が相乗効果を生むまちづくりが進むよう、人材のネットワーク化を図る。</p>

事業名	地域づくりリーダー育成事業		【実施地域】		
【事業概要】	<ul style="list-style-type: none"> 地域づくりの活動主体である地域づくり協議会等の地域コミュニティのリーダーを対象に、座学やワークショップ等の人材育成研修を実施します。 地域づくりにおける基礎的なスキルを学ぶとともに、地域づくりに参画するきっかけづくりとなる研修を実施し、地域づくりを担う新たな人材発掘・人材育成を行います。 計画策定会議など、地域での会議等に地域アドバイザーを派遣し、必要なアドバイスを行います。 		山口地域、小郡地域、秋穂地域、阿知須地域、徳地地域、阿東地域		
			【支援措置の内容等】		
			【期待される成果】		
			・地域づくりの実践の手法など地域づくり活動に必要なノウハウを習得し、習得したノウハウを活かし地域づくりが実践されます。		
重要業績評価指標 (KPI)	指標		現状値	目標値	
	地域コーディネーター認定件数		R 2 (2020年)	R 7 (2025年)	
			58件	60件	
事業費 (単位：千円)	R 3 (2021年)	R 4 (2022年)	R 5 (2023年)	R 6 (2024年)	R 7 (2025年)
	1,705	1,705	継続	継続	継続

イ 地域内分権の推進

【形成方針】

(ア) 協働によるまちづくりの推進

(取組内容)

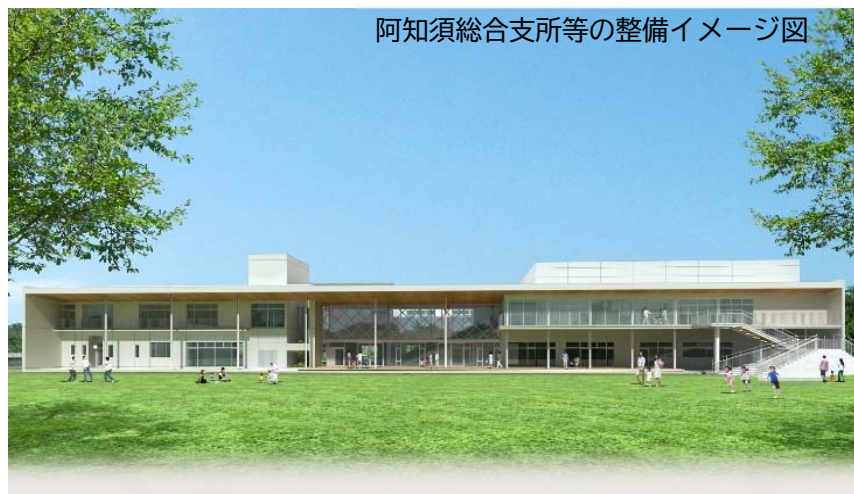
各地域における地域交流センターの整備を含め、行政・民間・市民活動団体・民間事業者等の多様な主体が、それぞれの特性を発揮し、相互に支え合う協働によるまちづくりを進める。

(機能分担)

- a. 山口地域及び小郡地域においては、地域自治の強化及び地域全体で暮らしや産業を支える体制の整備に向け、各地域交流センターと住民自治組織「地域づくり協議会」との協働により各地域で実施される協働推進施策を検討・実施する。また、都市化に伴い希薄化する地域におけるつながりの再生及び地域力の強化に向け、圏域内外との連携の強化を図る。
- b. 秋穂地域及び阿知須地域においては、地域自治の強化及び地域全体で暮らしや産業を支える体制の整備に向け、各地域交流センターと地域づくり協議会との協働により協働推進施策を実施する。また、高齢化の進展に伴い弱まる地域力の補完・強化に向け、圏域内外との連携の強化を図る。
- c. 徳地地域及び阿東地域においては、地域自治の強化及び地域全体で暮らしや産業を支える体制の整備に向け、各地域交流センター及び地域交流センター分館と地域づくり協議会との協働により、広大な農山村地域におけるきめ細やかな協働推進施策を実施する。また、高齢化の進展に伴い弱まる地域力の補完・強化に向け、圏域内外との連携の強化を図る。

事業名	持続可能な日常生活圏調査事業		[実施地域]		
[事業概要] 人口減少が進む農山漁村地域を中心に、「協働によるまちづくり」のもとで、住民の日常生活が維持できる地域のあり方を検証します。 ・集落点検等による地域課題の抽出・分析 ・人材育成 ・コミュニティビジネス等の研究 ・遊休施設等の利活用にかかる研究・検討			山口地域、小郡地域、秋穂地域、阿知須地域、徳地地域、阿東地域		
			[支援措置の内容等]		
			[期待される成果] ・人口減少が進む地域においても、協働によるまちづくりを通じて、日常生活に必要なサービスが提供されます。		
重要業績評価指標 (KPI)	指標		現状値 R 2 (2020年)	目標値 R 7 (2025年)	
	課題解決のために新規に実施・補完された生活サービスの数		1箇所	2箇所	
事業費 (単位：千円)	R 3 (2021年)	R 4 (2022年)	R 5 (2023年)	R 6 (2024年)	R 7 (2025年)
	1,217	1,272	継続	継続	継続

事業名	地域交流センター建設事業		[実施地域] 徳地地域、阿知須地域、阿東地域		
[事業概要] ・老朽化した地域交流センター及び分館の建替えを実施します。 (令和4年度実施施設) * 徳地地域交流センター * 阿知須地域交流センター * 阿東地域交流センター篠生分館			[支援措置の内容等] ・ 緊急防災・減災事業債 ・ 過疎対策事業債 ・ 一般事業債		
			[期待される成果] ・ 地域コミュニティを維持、形成する拠点及び地域防災拠点となる環境が整います。		
	重要業績評価指標 (KPI)	指標 21 地域交流センター及び8分館の整備率(耐震化)	現状値 R2(2020年) 86.2%	目標値 R7(2025年) 96.5%	
事業費 (単位:千円)	R3 (2021年)	R4 (2022年)	R5 (2023年)	R6 (2024年)	R7 (2025年)
	999,237	569,044	継続	継続	継続



事業名	協働のまちづくり推進事業		[実施地域]		
<ul style="list-style-type: none"> ・ 山口市の協働によるまちづくりを着実に推進するために、「山口市協働のまちづくり条例」の運用管理と、第二次山口市協働推進プラン後期推進計画の策定 ・ 山口市協働のまちづくり推進委員会により、条例及び第二次山口市協働推進プラン前期推進計画の見直し及び後期推進計画の策定 ・ 広報活動（講演会、市報、HP等の活用、パンフレット作成、出前講座等） ・ 協働推進体制の確立（庁内体制整備） ・ 地域づくり協議会の体制整備及び中間支援機能のあり方についての調査研究 			山口地域、小郡地域、秋穂地域、阿知須地域、徳地地域、阿東地域		
			[支援措置の内容等]		
			[期待される成果]		
			現状値 R 2 (2020年)		目標値 R 7 (2025年)
重要業績評価指標 (KPI)	指標		42.7%		55.5%
	地域活動や市民活動に年1回以上参加している市民の割合				
事業費 (単位：千円)	R 3 (2021年)	R 4 (2022年)	R 5 (2023年)	R 6 (2024年)	R 7 (2025年)
	5,037	5,033	継続	継続	継続

事業名	地域の個性を活かす交付金事業		[実施地域]		
[事業概要] <ul style="list-style-type: none"> ・ 地域づくり交付金 交付対象者：地域づくり協議会 地域づくり計画に基づき行われる地域振興、地域福祉、安心・安全、環境づくり、地域個性創出に関する地域主体の活動を支援します。また、地域内外の交流や連携促進による、地域の愛着や誇りを育み、地域活性化につなげる事業に対して、地域未来づくり促進特別交付金を引き続き交付します。			山口地域、小郡地域、秋穂地域、阿知須地域、徳地地域、阿東地域		
			[支援措置の内容等]		
			[期待される成果]		
			現状値 R 2 (2020年)		目標値 R 7 (2025年)
重要業績評価指標 (KPI)	指標		371 事業		490 事業
	地域づくり協議会が実施した地域課題解決事業数				
事業費 (単位：千円)	R 3 (2021年)	R 4 (2022年)	R 5 (2023年)	R 6 (2024年)	R 7 (2025年)
	198,835	199,635	継続	継続	継続

5 山口市定住自立圏共生ビジョン事業一覧表

(1)生活機能の強化に係る政策分野

ア 医療

(ア)安心な医療体制の確保

(事業費及び支援措置等については、変更になる場合があります。)
(単位：千円)

	事業名	事業費 R4(2022)	支援措置等	備考
1	二次病院群輪番制病院運営支援事業	42,431		
2	地域救急医療運営費補助事業	77,552		
3	休日・夜間急病診療所運営業務	171,861		
4	在宅当番医制事業	29,995		
5	産科医等確保支援事業	6,696	・医師就業環境整備総合対策事業費補助金	
6	医療施設・設備整備費助成事業	302,750	・病院群輪番制病院施設整備事業費補助金	
7	徳地地域診療所管理運営業務	17,629	・医療施設運営費等補助金 ・へき地医療対策費補助金	

イ 福祉

(ア)子育て支援環境の充実

	事業名	事業費 R4(2022)	支援措置等	備考
8	児童健全育成事業	4,862		
9	地域子育て支援拠点事業	116,123	・子ども・子育て支援交付金 ・地域子ども・子育て支援事業交付金 ・地域子育て支援拠点施設環境改善事業費補助金	
10	乳幼児医療費助成事業	477,180		
11	こども医療費助成事業	531,854		
12	ひとり親家庭医療費助成事業	110,204		
13	放課後児童クラブ運営事業	747,083	・子ども・子育て支援交付金 ・地域子ども・子育て支援事業交付金 ・合併推進事業債	
14	放課後児童クラブ整備事業	259,817	・子ども・子育て支援整備交付金 ・放課後児童クラブ整備費補助金 ・子ども・子育て支援交付金 ・地域子ども・子育て支援事業交付金 ・合併推進事業債	
15	地域ぐるみ子育て支援推進事業	22,356	・学校・家庭・地域の連携による教育支援活動促進事業費補助金	
16	私立保育園運営事業	3,469,513	・保育所運営費負担金 ・多子世帯保育料等軽減事業費補助金 ・多子世帯副食費等軽減事業費補助金	
17	私立保育園整備費助成事業	283,625	・保育所等整備交付金 ・子育て支援特別対策事業施設整備費補助金 ・合併推進事業債	
18	認定こども園運営事業	1,152,664	・施設型給付費負担金 ・施設等利用給付費負担金 ・多子世帯保育料等軽減事業費補助金 ・多子世帯副食費等軽減事業費補助金	
19	子育て福祉総合センター管理運営事業	5,552	・子ども・子育て支援交付金 ・子ども・子育て支援体制整備総合推進事業費補助金	
20	病児保育事業	108,268	・病児保育事業費負担金 ・子ども・子育て支援交付金	
21	認定こども園整備費助成事業	267,832	・保育所等整備交付金 ・認定こども園施設整備交付金 ・合併推進事業債	
22	地域型保育運営事業	358,930	・地域型保育給付費負担金 ・多子世帯保育料等軽減事業費補助金	
23	不妊・不育治療費助成事業	11,232	・一般不妊治療費助成補助金 ・委託金(特定・人工・不育症)	

(イ)健康長寿に向けた環境の整備

	事業名	事業費 R4(2022)	支援措置等	備考
24	健康診査事業	148,200	・疾病予防対策事業費等補助金	
25	認知症ケア総合推進事業	29,068	・地域支援事業交付金	
26	予防接種事業	1,683,148	・新型コロナウイルスワクチン接種対象費 国庫負担金 ・予防接種事故対策費負担金 ・疾病予防対策事業費等補助金 ・新型コロナウイルスワクチン接種体制確 保事業費補助金	
27	敬老福祉優待バス乗車証交付事業	149,064		
28	障がい福祉優待バス乗車証交付事業	33,902		
29	高齢者タクシー料金助成事業	23,632		
30	地域包括支援センター運営事業	281,174	・地域支援事業交付金	
31	地域リハビリテーション活動支援事業	15,540	・地域支援事業交付金	
32	生活支援・介護予防体制整備事業	26,669	・地域支援事業交付金	
33	地域介護予防活動支援事業	6,334	・地域支援事業交付金	
34	成年後見制度利用促進事業	796		
35	日常生活用具給付等事業	49,405	・地域生活支援事業費補助金	
36	移動支援事業	10,737	・地域生活支援事業費補助金	
37	重度心身障害者医療費助成事業	800,526		
38	福祉タクシー料金助成事業	30,699		
39	相談支援事業	43,139	・地域生活支援事業費補助金 ・生活困窮者就労準備支援事業費等 補助金	

ウ 教育

(ア)教育環境の充実

	事業名	事業費 R4(2022)	支援措置等	備考
40	ICT教育推進事業	248,729		
41	コミュニティ・スクール推進事業	7,504		
42	学校図書館整備推進事業	46,255		
43	学校図書館支援サービス事業	5,381		
44	移動図書館管理運営業務	979		
45	図書館活用推進事業	1,850		
46	学校施設整備事業	1,154,726	・学校施設環境改善交付金 ・学校教育施設等整備事業債 ・過疎対策事業債 ・緊急防災・減災事業債 ・公共施設等適正管理推進事業債	小学校施設長寿命化事業 531,726 中学校施設長寿命化事業 587,000 小学校施設安心安全推進事業 33,000 中学校施設安心安全推進事業 3,000

エ 産業

(ア)広域的視点に立った経済基盤の構築

	事業名	事業費 R4(2022)	支援措置等	備考
47	中心市街地活性化対策事業	【中心市街地活性化推進室】 314,512 【ふるさと産業振興課】 73,556 【合計】 388,068	・社会資本整備総合交付金 ・公共事業等債 ・地方創生推進交付金 ・地方道路等整備事業債	中心市街地活性化対策事業 50,812 中心市街地活性化事業 15,106 中心市街地住環境総合整備事業 210,700 あきないのまち支援事業 14,500 にぎわいのまち支援事業 2,450 人が集い賑わいのある商店街づくり支援事業 41,500 中心市街地まちなみの魅力向上支援事業 53,000
48	湯田温泉まちなか整備事業	36,800	・都市構造再編集中支援事業費補助金 ・公共事業等債 ・地方道路等整備事業債	
49	立地等奨励事業	339,217		
50	鑄銭司第二団地整備事業	1,091,100	・地域開発事業債	
51	ターミナルパーク整備事業	774,829	・無電柱化推進事業補助金 ・地方道路等整備事業債 ・公共事業等債	新山口駅ターミナルパーク整備事業 167,529 新山口駅周辺地区整備事業 527,900 新山口駅北地区エリア内道路整備事業 79,400
52	地域中核企業成長促進事業	5,950	・地方創生推進交付金	

(イ)魅力的な農林業の再生

	事業名	事業費 R4(2022)	支援措置等	備考
53	もうかる農業創生事業	63,643	・地方創生推進交付金	
54	単市土地改良補助事業	14,435		
55	畜産農家支援事業	24,822	・資源循環型肉用牛経営育成事業費補助金	
56	森林経営管理事業	130,691		

(ウ)新産業・交流産業の創造

	事業名	事業費 R4(2022)	支援措置等	備考
57	山口情報芸術センター企画運営事業	253,930	・文化芸術振興費補助金	
58	ふるさと産品営業推進事業	282,145	・地方創生推進交付金	
59	観光維新ブランド創出事業	42,200	・地方創生推進交付金	
60	インバウンド観光誘客推進事業	14,628	・地方創生推進交付金	
61	フィルムコミッション推進事業	1,715	・地方創生推進交付金	
62	デジタル技術活用・人材育成支援事業	89,000	・地方創生推進交付金	
63	戦略的成長産業集積特別事業	6,326		
64	都市間ツーリズム促進事業	10,983	・地方創生推進交付金	
65	新産業創出促進事業	19,615	・地方創生推進交付金	
66	産業交流拠点施設管理運営事業	356,497	・地方創生推進交付金	

(2)結びつきやネットワークの強化に係る政策分野

ア 地域公共交通

(ア)利用しやすい地域公共交通体系の構築

	事業名	事業費 R4(2022)	支援措置等	備考
67	コミュニティバス実証運行事業	66,150		
68	コミュニティタクシー運行促進事業	51,158		
69	幹線バス確保維持事業	215,157		
70	グループタクシー利用促進事業	6,020		

イ 道路等の交通インフラの整備

(ア)広域的な交通ネットワークづくり

	事業名	事業費 R4(2022)	支援措置等	備考
71	幹線道路関連整備事業	211,100	・地方道路等整備事業債	湯田温泉スマートIC関連の整備 (事後調査・条件整備等) 鑄銭司第二団地整備事業
72	平井西岩屋線道路改築事業	51,100	・地方道路等整備事業債	
73	生活道路改良事業	632,800	・社会資本整備総合交付金 ・過疎対策事業債 ・地方道路等整備事業債 ・公共事業等債 ・合併推進債	
74	道路整備計画道路改良事業	282,600	・社会資本整備総合交付金 ・地方道路等整備事業債 ・公共事業等債	
75	都市計画道路整備事業	77,400	・社会資本整備総合交付金 ・公共事業等債 ・地方道路等整備事業債	

ウ 地域の生産者や消費者等の連携による地産地消

(ア)地産地消の拡大

	事業名	事業費 R4(2022)	支援措置等	備考
76	朝一から朝市人だかり推進事業	2,000		
77	園芸作物振興事業	51,580		
78	6次産業化推進事業	5,140		

エ 地域内外の住民との交流・移住促進

(ア)交流の拡大による定住の促進

	事業名	事業費 R4(2022)	支援措置等	備考
79	外部人材活用事業	86,000	・特別交付税措置	
80	やまぐち定住実現プロモーション事業	8,269	・一部特別交付税措置 ・一部地方創生推進交付金	
81	空き家活用事業	8,340	・一部特別交付税措置 ・一部地方創生推進交付金	
82	UJIターン就労支援事業	4,653	・一部特別交付税措置 ・一部地方創生推進交付金	
83	新規漁業就業者支援事業	3,000		
84	起業創業支援事業	11,480		
85	UJIターン就職促進事業	13,080		
86	空き家活用地域活性化事業	6,115	・地方創生推進交付金	
87	関係人口創出促進事業	11,000	・地方創生推進交付金	
88	山口市中心市街地周辺地区整備事業	104,700	・都市構造再編集中支援事業費補助金 ・公共事業等債 ・地方道路等整備事業債	
89	中園町周辺地区整備事業	200,500	・都市構造再編集中支援事業費補助金 ・公共事業等債 ・地方道路等整備事業債 ・一般事業債	
90	水産業振興・海洋資源活用事業	5,031		
91	水産物供給基盤整備事業	5,082	・農山漁村整備事業費補助金 ・公共事業等債	

オ その他

	事業名	事業費 R4(2022)	支援措置等	備考
92	都市連携推進事業	7,640		
93	南部地域資源利活用事業	6,570	・地方創生推進交付金	
94	中山間地域資源利活用事業	4,500	・地方創生推進交付金	
95	農山村元気拠点づくり支援事業	11,900	・過疎地域持続的発展支援交付金 ・地方創生推進交付金	
96	農山村ビジネス創出支援事業	20,000	・地方創生推進交付金	
97	学生消防団員育成事業	66,000		消防団管理運営業務 7,566 消防団員災害等活動事業 58,434

(3)圏域マネジメント能力の強化に係る政策分野

ア 中心地域等における人材の育成

(ア)人材育成機能の充実

	事業名	事業費 R4(2022)	支援措置等	備考
98	地域づくりリーダー育成事業	1,705		

イ 地域内分権の推進

(ア)協働によるまちづくりの推進

	事業名	事業費 R4(2022)	支援措置等	備考
99	持続可能な日常生活圏調査事業	1,272		
100	地域交流センター建設事業	569,044	・緊急防災・減災事業債 ・過疎対策事業債 ・一般事業債	阿知須地域交流センター建設事業 138,327 徳地域交流センター建設事業 147,363 阿東地域交流センター篠生分館建設事業 283,354
101	協働のまちづくり推進事業	5,033		
102	地域の個性を活かす交付金事業	199,635	・地方創生推進交付金	

第3次山口市定住自立圏共生ビジョン
令和4年（2022年）3月31日

- 編集・発行 -

山口市総合政策部企画経営課

〒753-8650

山口県山口市亀山町2番1号

T E L 083(934)2747

Email kikaku@city.yamaguchi.lg.jp

<http://www.city.yamaguchi.lg.jp/>