

9 今後の取組

(1) 情報の共有

公共施設等の今後の方向性については、市民と行政がともに現状や課題を共通認識した上で、検討を進める必要があります。また、本市が保有する資産は市民の資産でもあり、行政としての説明責任を果たす観点からも、積極的な情報提供を行い市民との情報の共有化を図ります。

(2) 推進体制

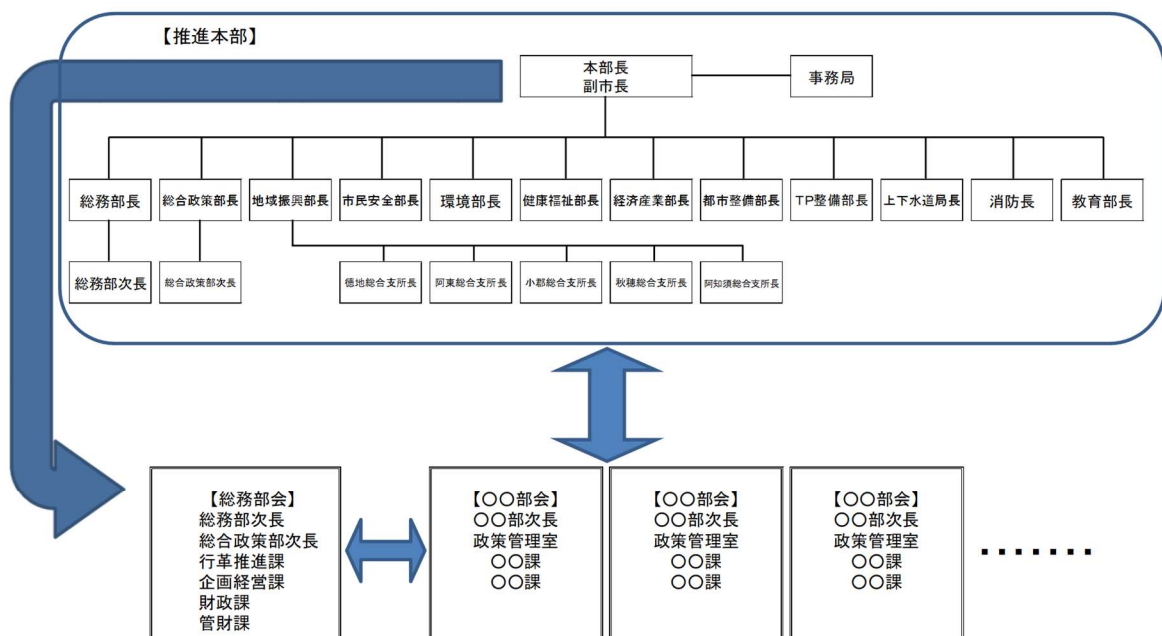
計画の推進にあたっては、課題や今後の取組について共通認識するとともに、全庁的な取組が必要であることから公共施設等総合管理計画推進本部(以下、「推進本部」という。)において計画を推進することとします。

施設所管部署は、公共施設等の管理に関する基本的な考え方に基づき取組を進めるとともに、公共建築物の大規模改修や建替えを検討する際は、今後の公共施設等のあり方をまとめた上で、事前協議を行うなど実行性を確保するための仕組みづくりを進めます。

また、今後整備する固定資産台帳の活用を視野に入れ、本市が保有する資産全体を一元的に管理する体制を構築します。

さらに、全庁的な取組として推進していくためには、職員ひとりひとりが意識を持って取り組む必要があります。公共建築物やインフラ施設の現状を十分理解し、経営的視点に立って、保有する資産総量の適正化や維持管理を行うことへの意識転換を図るため、庁内における情報の共有化を図ります。

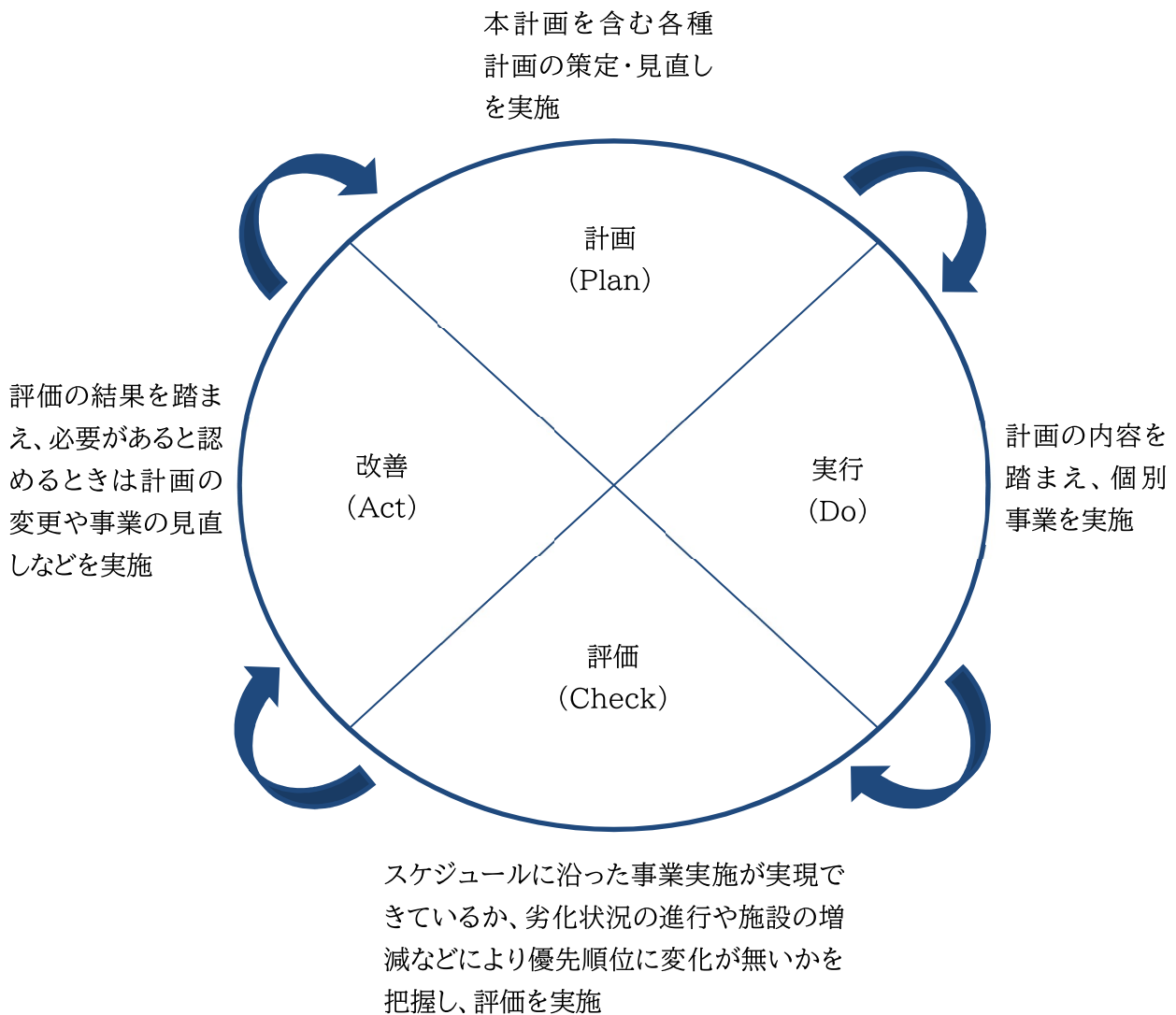
【公共施設等総合管理計画の策定及び推進体制】



- 総務部会・・・副市長からの指示を受け、検討・資料作成を行うとともに各部会との調整を行う
推進本部からの指示を受け検討・資料作成を行い、推進本部に報告する
- 各部会・・・必要に応じて(施設類型ごとを想定)設置し、推進本部からの指示を受け検討・資料作成を行い、推進本部に報告する

(3) PDCAサイクルの推進

公共施設等の総合的な管理を推進するため、施設を管理する各所管部門、予算管理部門、財産管理部門などが連携するとともに、PDCA(計画・実行・評価・改善)サイクルを活用する体制を構築し、本計画及び令和2年3月に策定した山口市公共施設等総合管理計画個別施設計画について、住民ニーズの変化、関連する計画の策定・変更、社会経済情勢などを踏まえ、適宜見直しを図っていきます。



10 計画策定後に行った対策及び公共施設等の現状等

(1) 過去に行った対策の実績

①PFI 事業等を活用した施設整備

民間事業者の技術やノウハウを活かし、整備期間や財政負担などの縮減及び効率化を図るため、PFI 事業により、市内小中学校及び幼稚園に空調設備を整備するとともに、PFI 的手法を活用して山口市産業交流拠点施設の施設整備等を行いました。

②公共施設等の複合化

本計画の基本方針に基づき、施設の機能集約による複合化を進め、公共建築物の保有総量の縮減に努めています。

阿知須総合支所及び徳地総合支所の建替整備では、複合施設として各地域交流センター等を一体整備し、令和4年に供用開始する予定です。

③指定管理者制度の活用

次の施設について、指定管理者制度を活用し、施設の管理や運営を行っています。

令和3年9月1日現在

No.	施設の名称	No.	施設の名称
1	山口市南部運動広場	22	重源の郷体験交流公園
2	やまぐちリフレッシュパーク	23	十種ヶ峰ウッドパーク
3	山口市スポーツの森	24	願成就温泉センター
4	山口市小郡屋内プール	25	湯田温泉観光回遊拠点施設
5	やまぐちサッカー交流広場	26	新山口駅観光交流センター
6	山口市菜香亭	27	山口ふるさと伝承総合センター
7	クリエイティブ・スペース赤れんが	28	山口市地域特産物販売促進センター
8	山口市市民会館	29	道の駅「きらら あじす」
9	山口情報芸術センター	30	道の駅あいお
10	中原中也記念館	31	大原湖キャンプ場
11	嘉村磯多生家	32	山口市産業交流拠点施設
12	十朋亭維新館	33	産業交流スペース
13	山口南総合センター	34	山口勤労者総合福祉センター
14	山口ふれあい館	35	山口市働く婦人の家
15	山口市島地温泉ふれあいセンター	36	山口森林ふれあいセンター
16	山口市柚野地域活性化センター	37	山口市柚野農産加工販売所
17	山口市上村高齢者女性等活動促進センター	38	山口市徳地新規就農者技術習得支援施設
18	山口市伊賀地高齢者女性等活動促進センター	39	山口市徳地新規就農者技術習得支援施設 (専用住宅)
19	山口市宮野地域交流ステーション	40	山口市徳地三谷交流センター
20	山口市大歳地域交流ステーション	41	山口市徳地高齢者・若者活性化センター
21	国民宿舎秋穂荘	42	阿東ふるさと交流促進センター

No.	施設の名称	No.	施設の名称
43	山口市阿知須健康福祉センター	76	山口市放課後児童クラブしらさぎ第2学級
44	山口市老人福祉館	77	山口市放課後児童クラブやまびこ学級
45	山口市老人憩の家 寿泉荘	78	山口市放課後児童クラブすずみ学級
46	山口市老人憩の家 嘉泉荘	79	山口市放課後児童クラブうえき学級
47	山口市老人憩の家 潮寿荘	80	山口市放課後児童クラブみなみ学級
48	山口市秋穂デイサービスセンター	81	山口市放課後児童クラブしょうだ学級
49	山口市養護老人ホーム秋楽園	82	山口市放課後児童クラブひめやま学級
50	山口市阿東老人ホーム	83	山口市放課後児童クラブさわやか学級
51	山口市山口障害者福祉作業所	84	山口市放課後児童クラブもみじ学級
52	山口市アカシア工房	85	山口市放課後児童クラブもみじ第2学級
53	山口市小鯖高齢者生きがいセンター	86	山口市放課後児童クラブなかよし学級
54	山口市大内高齢者生きがいセンター	87	山口市放課後児童クラブわくわく学級
55	山口市宮野高齢者生きがいセンター	88	山口市放課後児童クラブくすのき学級
56	山口市吉敷高齢者生きがいセンター	89	山口市放課後児童クラブたんぼぼ学級
57	山口市平川高齢者生きがいセンター	90	山口市放課後児童クラブはちのこ第2学級
58	山口市陶高齢者生きがいセンター	91	山口市放課後児童クラブわかき学級
59	山口市鑄銭司高齢者生きがいセンター	92	山口市放課後児童クラブうえき第2学級
60	山口市名田島高齢者生きがいセンター	93	山口市放課後児童クラブ徳佐児童クラブ
61	山口市秋穂二島高齢者生きがいセンター	94	山口市放課後児童クラブやまびこ第2学級
62	山口市嘉川高齢者生きがいセンター	95	山口市放課後児童クラブわかき第2学級
63	山口市佐山高齢者生きがいセンター	96	山口市放課後児童クラブひまわり第2学級
64	山口市小郡高齢者生きがいセンター	97	山口市放課後児童クラブすずみ第2学級
65	小郡高齢者生きがいセンターさるびあ館	98	山口市放課後児童クラブみなみ第3学級
66	山口市串地区老人作業所	99	山口市放課後児童クラブうえき第3学級
67	山口市山口児童館	100	山口市放課後児童クラブおひさまクラブ2
68	山口市秋穂コミュニティセンター	101	山口市放課後児童クラブひめやま第3学級
69	山口市小郡上郷児童館	102	山口市放課後児童クラブさわやか第2学級
70	山口市放課後児童クラブみなみ第2学級	103	山口市放課後児童クラブなかよし第2学級
71	山口市放課後児童クラブひめやま第2学級	104	山口市放課後児童クラブやまびこ第3学級
72	山口市放課後児童クラブおおぞら学級	105	山口市放課後児童クラブもみじ第3学級
73	山口市放課後児童クラブひまわり学級	106	山口市放課後児童クラブひまわり第3学級
74	山口市放課後児童クラブはちのこ学級	107	山口市放課後児童クラブしらさぎ第3学級
75	山口市放課後児童クラブしらさぎ学級	108	山口市放課後児童クラブはばたき学級

(2) 施設保有量の推移

①公共建築物

公共建築物の保有量は、本計画の基本方針に基づき、人口減少や人口構造の変化に伴う市民ニーズの変化などの面から総合的に検討を行い、廃止や統廃合等により縮減を進めてきたものの、待機児童解消に向けた放課後児童クラブ等の定員拡大や小中学校の教育環境の充実、地域防災力の向上に向けた地域交流センターの機能強化など、本市の重点施策を進めるために必要な施設整備や一部事務組合の解散に伴う施設の移管、最終処分場の新設などにより、平成25年度末の総延床面積に比べ、令和2年度末現在では20,188.63㎡増加しています。

【公共建築物の保有量の推移】

大分類	単位: ㎡			主な増加要因施設
	H25	R2	増減	
市民文化系施設	70,638.07	71,003.44	365.37	地域交流センター、十朋亭維新館
社会教育系施設	15,292.31	16,600.19	1,307.88	阿東図書館
スポーツ・レクリエーション系施設	36,067.59	38,388.08	2,320.49	湯田温泉観光回遊拠点施設、新山口駅観光交流センター
産業系施設	11,852.07	13,086.07	1,234.00	道の駅長門峡
学校教育系施設	272,572.30	275,796.00	3,223.70	大内小学校、大歳小学校、小郡南小学校
子育て支援施設	15,562.08	19,975.36	4,413.28	山口保育園、小郡上郷保育園、児童クラブ
保健・福祉施設	16,148.39	20,359.18	4,210.79	養護老人ホーム秋楽園、阿東保健センター
医療施設	427.73	427.73	0.00	
行政系施設	50,350.04	47,774.38	-2,575.66	
公営住宅	102,107.59	97,760.32	-4,347.27	
公園	1,507.15	1,661.28	154.13	香山公園トイレ
供給処理施設	28,809.33	34,311.05	5,501.72	山口市大浦一般最終処分場
その他	23,530.25	27,910.45	4,380.20	新山口駅南北自由道路、新山口駅北口駅前広場施設
合計	644,864.90	665,053.53	20,188.63	

②インフラ施設

道路や上下水道などのインフラ施設は、市民の生活に密接にかかわる施設であり、保有総量を縮減することが困難であることから、予防保全的な観点や経営的な観点から更新費用の平準化等の取組を進めています。

【道路・橋りょうの保有量の推移】

項目	延長(km)			路線数/橋りょう数			面積(㎡)		
	H27	R3	増減	H27	R3	増減	H27	R3	増減
道路	1,488	1,500	12	2,326	2,357	31	8,108,623	8,328,431	219,808
1級市道	296	289	-7	167	165	-2	1,902,011	1,889,222	-12,789
2級市道	271	268	-3	174	171	-3	1,318,694	1,327,300	8,606
その他市道	918	940	22	1,952	1,988	36	4,872,225	5,098,653	226,428
自転車・歩行者道	3	3	0	33	33	0	15,693	13,256	-2,437
橋りょう	17	18	1	1,320	1,341	21	93,466	95,490	2,024
長さ15m以上	11	12	1	303	313	10	62,264	64,225	1,961
長さ15m未満	6	6	0	1,017	1,028	11	31,202	31,265	63

※H27は平成27年4月1日現在、R3は令和3年4月1日現在。

※道路の延長と面積には、橋梁の延長と面積を含む。

【水道施設の保有量の推移】

○管の総延長 単位：km

	H 2 5	R 2	増減
管の総延長	1,420.5	1,471.3	50.8

○主な施設（施設数）

分類	H 2 5	R 2	増減
貯水施設	1	1	0
浄水施設	1	1	0
取水施設	20	21	1
送水・配水施設	54	54	0

※H 2 5は平成25年度末現在、R 2は令和2年度末現在。

【下水道施設の保有量の推移】

○管の総延長 単位：km

	H 2 5	R 2	増減
管渠整備延長	872.4	1,039.5	167.1

○主な施設（施設数）

分類	H 2 5	R 2	増減
終末処理場	12	12	0
ポンプ場	9	9	0

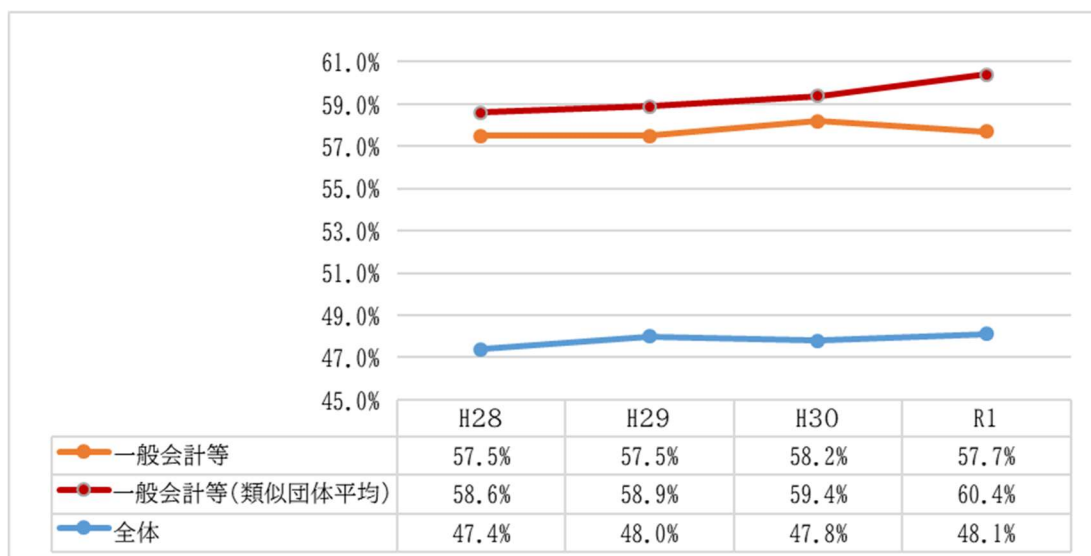
※H 2 5は平成25年度末現在、R 2は令和2年度末現在。

(3) 有形固定資産減価償却率の推移

有形固定資産減価償却率は、有形固定資産のうち、償却資産（建物及び工作物等）の取得価格等に対する減価償却累計額の比率を算出し、資産の耐用年数に対して、資産の取得からどの程度経過しているかを表すもので、100%に近いほど償却が進んでおり、保有資産が法定耐用年数に近づいていることを示しています。

ただし、この指標は全体の大まかな傾向を把握するのに有効ですが、耐用年数省令による耐用年数に基づいて算出されており、長寿命化の取組の成果を精緻に反映するものではないため、比率が高いことが、直ちに公共施設等の建替えの必要性や将来の追加的な財政負担の発生を示しているものではないことに留意が必要です。

本市の場合、平成28年度と令和元年度を比べると償却が進んでいることが分かります。



※一般会計等とは、地方公共団体の会計のうち地方公営事業会計以外のものをいう。

※一般会計等については、市町財政状況資料集から抜粋。

※償却資産については、土地、建物仮勘定及び物品を除く。

(4) 維持管理・更新等に係る経費の見込み

本市では、本計画策定以降、それぞれの施設の維持管理・更新等を着実に推進していくため、取組の方向性等を明らかにした個別施設計画を策定し、施設の統廃合や長寿命化を進めています。

個別施設計画で定めた長寿命化対策等を基に、令和3年度から10年間の効果額を試算したところ、長寿命化対策等を実施した場合の総額は約1,154億円で、耐用年数経過時に単純更新した場合の総額約1,287億円に比べ、約133億円の経費が削減できる見込みです。

(千円)

	耐用年数経過時に単純更新した場合の見込み①	長寿命化対策を反映した場合の見込み②	対策の効果額①－②	【参考】現在要している経費(過去3年平均)
公共建築物	57,440,731	51,465,210	5,975,521	1,395,815
インフラ施設	71,306,712	63,978,594	7,328,118	1,204,763
合計	128,747,443	115,443,804	13,303,639	2,600,578

※耐用年数経過時に単純更新した場合の見込み額：公共建築物、道路・橋りょう及び下水道施設については、総務省が提供する「公共施設更新費用推計ソフト」を活用し算出。水道施設については、厚生労働省が提供する「アセットマネジメント簡易支援ツール」を活用し算出。

※長寿命化対策を反映した場合の見込み額：各個別施設計画(山口市公共施設等総合管理計画個別施設計画、山口市公営住宅等長寿命化計画、山口市公園施設長寿命化計画、山口市学校施設長寿命化計画、山口市橋梁長寿命修繕計画、山口市水道事業経営戦略、山口市簡易水道事業経営戦略、山口市公共下水道事業経営戦略、山口市集落排水事業経営戦略)の対象施設については、各個別施設計画で定める長寿命化対策等を反映した場合の経費額を基に算出。道路は、個別施設計画未策定のため、耐用年数経過時に単純更新した場合の見込みと同額を計上。

※現在要している経費：国が示す算出方法による維持管理・修繕費(施設、設備、構造物等の機能の維持のために必要となる点検・調査、補修、修繕などの経費)を集計し、平成30年度から令和2年度の過去3年間の平均により算出。

11 公共建築物一覧

- ・平成25年度末時点で「公有財産台帳」に登録されている施設を対象としています。
- ・「経過年数」は平成27年度までの経過年数を記載しています。

(1) 市民文化系施設

① 集会施設

No.	施設名	地域	建築年度	経過年数	延床面積 (㎡)	構造	地上	地下	耐震性	所管課	備考
1	大殿地域交流センター	大殿	1993	22	649.70	鉄筋コンクリート	2		有	協働推進課	
2	白石地域交流センター	白石	2005	10	1,054.80	鉄筋コンクリート	3		有	協働推進課	
3	湯田地域交流センター	湯田	1994	21	831.15	鉄筋コンクリート	2		有	協働推進課	
4	ふれあい会館	湯田	1960	55	225.00	鉄筋コンクリート	1			人権推進課	
5	山口隣保館	湯田	1967	48	409.68	コンクリートブロック	2			人権推進課	
6	山口隣保館別館	湯田	2009	6	542.44	鉄骨造	1		有	人権推進課	
7	仁保地域交流センター	仁保	2010	5	1,117.00	鉄筋コンクリート	2		有	協働推進課	
8	仁保地区集会所	仁保	1974	41	149.91	鉄骨造	1			人権推進課	民間化計画
9	小鯖地域交流センター	小鯖	1990	25	648.00	鉄筋コンクリート	3		有	協働推進課	
10	大内地域交流センター	大内	1981	34	564.29	鉄筋コンクリート	2		有	協働推進課	
	(増築棟)	大内	2000	15	325.00	鉄骨造	2		有	協働推進課	
	(柔剣道場)	大内	1964	51	145.16	木造	1			協働推進課	
11	大内地区集会所	大内	1975	40	160.05	鉄骨造	1			人権推進課	民間化計画
12	宮野地域交流ステーション	宮野	1917	98	86.00	木造	1			協働推進課	
13	宮野地域交流センター	宮野	1969	46	458.61	鉄筋コンクリート	2			協働推進課	
	(増築棟)	宮野	1969	46	94.37	鉄筋コンクリート	2			協働推進課	
	(増築棟)	宮野	1981	34	323.61	鉄筋コンクリート	2		有	協働推進課	
14	山口ふれあい館	宮野	1984	31	1,298.00	鉄筋コンクリート	2		有	生涯学習・スポーツ振興課	
15	吉敷地域交流センター	吉敷	2003	12	957.00	鉄筋コンクリート	2		有	協働推進課	
		吉敷	2011	4	42.00	鉄筋コンクリート	2		有	協働推進課	
16	平川地域交流センター	平川	1992	23	742.83	鉄筋コンクリート	2		有	協働推進課	
17	大蔵地域交流ステーション	大蔵	1952	63	131.57	木造	1			協働推進課	
18	大蔵地域交流センター	大蔵	1986	29	551.96	鉄筋コンクリート	2		有	協働推進課	
19	大蔵地区集会所	大蔵	1974	41	210.75	鉄骨造	1			人権推進課	民間化計画
20	陶地域交流センター	陶	1977	38	417.21	鉄筋コンクリート	2			協働推進課	
21	陶隣保館	陶	1974	41	307.00	コンクリートブロック	2			人権推進課	
	(陶隣保館(増築棟))	陶	1980	35	200.00	鉄骨造	2			人権推進課	
23	鑄銭司地域交流センター	鑄銭司	1979	36	417.21	鉄筋コンクリート	2			協働推進課	
24	名田島地域交流センター	名田島	1989	26	917.32	鉄筋コンクリート	2		有	協働推進課	
25	二島地域交流センター	二島	1978	37	427.17	鉄筋コンクリート	2			協働推進課	
26	引野公民館	嘉川	1973	42	158.00	鉄骨造	1			協働推進課	民間化計画
27	嘉川地域交流センター	嘉川	2012	3	1,271.13	鉄筋コンクリート	2		有	協働推進課	
28	佐山地域交流センター	佐山	1980	35	417.31	鉄筋コンクリート	2			協働推進課	
29	佐山ハビテーション集会所	佐山	1998	17	109.30	木造	1		有	産業立地推進室	
30	小郡集会所	小郡	1971	44	88.80	鉄骨造	1			協働推進課	
31	小郡地域交流センター	小郡	1973	42	2,354.67	鉄筋コンクリート	4			協働推進課	
32	小郡南集会所	小郡	1981	34	210.36	鉄骨造	1			協働推進課	
33	秋穂地域交流センター	秋穂	2009	6	2,557.18	鉄筋コンクリート	1		有	協働推進課	
35	阿知須地域交流センター	阿知須	1980	35	2,552.93	鉄筋コンクリート	4			協働推進課	
36	井関公民館	阿知須	1979	36	168.75	鉄骨造	1			協働推進課	民間化計画
37	岡公民館	阿知須	1982	33	169.00	鉄骨造	1		有	協働推進課	民間化計画
38	鴨生原公民館	阿知須	2004	11	230.29	鉄骨造	1		有	協働推進課	民間化計画
39	向井関仙在公民館	阿知須	1978	37	167.00	鉄骨造	1			協働推進課	民間化計画
40	砂郷公民館	阿知須	1957	58	275.00	鉄骨造	1		有	協働推進課	民間化計画
41	小古郷公民館	阿知須	2003	12	226.18	鉄骨造	1		有	協働推進課	民間化計画
42	小山公民館	阿知須	2000	15	153.67	鉄骨造	1		有	協働推進課	民間化計画
43	杖川公民館	阿知須	1999	16	153.75	鉄骨造	1		有	協働推進課	民間化計画
44	西条公民館	阿知須	1973	42	192.00	鉄骨造	1			協働推進課	民間化計画
45	旦公民館	阿知須	1972	43	218.30	木造	1			協働推進課	民間化計画
46	中村公民館	阿知須	2005	10	228.97	鉄骨造	1		有	協働推進課	民間化計画
47	縄田公民館	阿知須	1996	19	259.67	鉄骨造	1		有	協働推進課	民間化計画
48	野口公民館	阿知須	1977	38	73.00	木造	1			協働推進課	民間化計画

No.	施設名	地域	建築年度	経過年数	延床面積 (㎡)	構造	地上	地下	耐震性	所管課	備考
49	徳地地域交流センター (徳地山村開発センター)	徳地	1973	42	1,498.48	鉄筋コンクリート	3			農林政策課	
50	徳地地域交流センター島地分館	徳地	2002	13	513.91	木造	1		有	協働推進課	
51	徳地地域交流センター串分館	徳地	2005	10	430.20	木造	1		有	協働推進課	
52	徳地地域交流センター八坂分館	徳地	1995	20	497.33	木造	1		有	協働推進課	
53	徳地地域交流センター袖野分館	徳地	1975	40	335.81	鉄骨造	2			協働推進課	
54	伊賀地高齢者女性等活動促進センター	徳地	2006	9	199.90	木造	1		有	協働推進課	
55	上村高齢者女性等活動促進センター	徳地	2005	10	199.60	木造	1		有	協働推進課	
56	島地温泉ふれあいセンター	徳地	2010	5	429.25	木造	1		有	協働推進課	
57	袖野地域活性化センター	徳地	2004	11	301.90	鉄骨造	1		有	協働推進課	
58	徳地三谷交流センター	徳地	2004	11	180.53	木造	1		有	農林政策課	
59	引谷生活改善センター	徳地	1977	38	100.17	木造	1			協働推進課	民間化計画
60	遠内集会所	徳地	1975	40	91.59	木造	1			協働推進課	民間化計画
61	屋敷集会所	徳地	1981	34	78.00	木造	1		有	協働推進課	民間化計画
62	下津屋地区多目的集会所	徳地	1983	32	70.14	木造	1		有	協働推進課	民間化計画
63	下八坂老人憩の家	徳地	1981	34	84.35	木造	1		有	協働推進課	民間化計画
64	岸見研修センター	徳地	1986	29	196.78	木造	1		有	協働推進課	民間化計画
65	串生活改善センター	徳地	1976	39	100.30	木造	1			協働推進課	民間化計画
66	御所野集会所	徳地	1954	61	99.00	木造	1			協働推進課	民間化計画
67	才谷集会所	徳地	1979	36	129.74	木造	1			協働推進課	民間化計画
68	三谷生活改善センター	徳地	1978	37	100.18	木造	1			協働推進課	民間化計画
69	山畑集会所	徳地	1983	32	84.70	木造	1		有	協働推進課	民間化計画
70	漆尾、二の宮、開作集会所	徳地	1981	34	100.00	木造	1		有	協働推進課	民間化計画
71	出雲ふれあいの館	徳地	1990	25	253.13	木造	1		有	協働推進課	民間化計画
72	小古祖多目的集会所	徳地	2003	12	182.18	木造	1		有	協働推進課	民間化計画
73	庄方老人憩の家	徳地	1978	37	84.40	木造	1			協働推進課	民間化計画
74	上角集会所	徳地	1980	35	78.01	木造	1			協働推進課	民間化計画
75	上佐集会所	徳地	1986	29	54.00	木造	1		有	協働推進課	民間化計画
76	深谷集会所	徳地	1979	36	100.18	木造	1			協働推進課	民間化計画
77	船路生活改善センター	徳地	1979	36	100.18	木造	1			協働推進課	民間化計画
78	船路東集会所	徳地	1982	33	79.40	木造	1		有	協働推進課	民間化計画
79	藤木老人憩の家	徳地	1976	39	84.40	木造	1			協働推進課	民間化計画
80	徳地高齢者趣味の家	徳地	1986	29	58.44	木造	1		有	協働推進課	民間化計画
81	八坂生活改善センター	徳地	1979	36	199.07	木造	1			協働推進課	民間化計画
82	野谷集会所	徳地	1953	62	139.00	木造	1			協働推進課	民間化計画
83	柚木生活改善センター	徳地	1977	38	100.17	木造	1			協働推進課	民間化計画
84	柚木老人憩の家	徳地	1975	40	80.10	木造	1			協働推進課	民間化計画
85	徳地地区集会所①	徳地	1995	20	160.00	木造	1		有	人権推進課	民間化計画
86	徳地地区集会所②	徳地	1974	41	218.00	木造	2			人権推進課	民間化計画
87	徳地地区集会所③	徳地	1973	42	99.00	木造	1			人権推進課	民間化計画
88	徳地地域づくり研究センター (旧引谷小学校校舎)	徳地	1970	45	470.00	鉄筋コンクリート	1			企画経営課	
	(旧引谷小学校体育館)	徳地	1986	29	509.00	鉄骨造	2		有	企画経営課	
89	阿東地域交流センター	阿東	2012	3	1,830.65	鉄筋コンクリート	1		有	協働推進課	
		阿東	不明		124.20	木造	1			協働推進課	
90	阿東地域交流センター篠生分館 (長門峡自然林養村管理センター)	阿東	1980	35	878.87	鉄骨造	2			農林政策課	
91	阿東地域交流センター生雲分館	阿東	1995	20	807.99	鉄筋コンクリート	1		有	協働推進課	
92	阿東地域交流センター地福分館 (阿東老人福祉センター)	阿東	1983	32	1,486.54	鉄筋コンクリート	1		有	高齢・障がい福祉課	
93	阿東地域交流センター嘉年分館 (阿東嘉年基幹集落センター)	阿東	1989	26	618.83	鉄骨造	1		有	農林政策課	
94	阿東三谷ふれあいセンター	阿東	1955	60	958.48	鉄筋コンクリート	2			生涯学習・スポーツ振興課	
95	蔵目喜ふれあいセンター	阿東	1993	22	433.42	鉄筋コンクリート	1		有	農林政策課	

② 文化施設

No.	施設名	地域	建築年度	経過年数	延床面積 (㎡)	構造	地上	地下	耐震性	所管課	備考
96	山口市民会館 (ホール1)	白石	1971	44	4,465.00	鉄筋コンクリート	4	1	有	文化政策課	
	(ホール2)	白石	1971	44	1,194.00	鉄筋コンクリート	2		有	文化政策課	
	(事務所)	白石	1971	44	1,060.00	鉄筋コンクリート	2	1	有	文化政策課	
	(控室)	白石	2005	10	165.00	鉄筋コンクリート	1		有	文化政策課	
	(展示ホール)	白石	2005	10	292.00	鉄筋コンクリート	1		有	文化政策課	
97	クリエイティブ・スペース赤れんが (れんが棟)	大殿	1991	24	391.00	鉄骨造	2		有	文化政策課	
	(管理棟)	大殿	1991	24	176.00	鉄筋コンクリート	2		有	文化政策課	
98	山口市菜香亭	大殿	2003	12	991.66	木造	1		有	文化政策課	

No.	施設名	地域	建築年度	経過年数	延床面積 (㎡)	構造	地上	地下	耐震性	所管課	備考
99	情報芸術センター (山口情報芸術センター)	白石	2002	13	10,896.39	鉄筋コンクリート	3	2	有	文化政策課	
100	中原中也記念館 (展示室)	湯田	1993	22	512.00	鉄筋コンクリート	2		有	文化政策課	
	(事務室)	湯田	1996	19	121.00	鉄筋コンクリート	2		有	文化政策課	
	(収蔵庫)	湯田	2002	13	57.00	鉄筋コンクリート	2		有	文化政策課	
101	嘉村磯多生家 (研修室)	仁保	2010	5	218.82	木造	1		有	文化政策課	
	(蔵)	仁保	2010	5	60.00	木造	1		有	文化政策課	
102	山口南総合センター (ホール)	名田島	1989	26	2,293.80	鉄筋コンクリート	2		有	生涯学習・スポーツ振興課	
103	大海総合センター	秋穂	1994	21	1,390.36	鉄筋コンクリート	2		有	生涯学習・スポーツ振興課	
104	徳地文化ホール	徳地	1997	18	2,246.24	鉄骨鉄筋コンクリート	3		有	生涯学習・スポーツ振興課	

(2) 社会教育系施設

① 図書館

No.	施設名	地域	建築年度	経過年数	延床面積 (㎡)	構造	地上	地下	耐震性	所管課	備考
1	中央図書館 (山口情報芸術センター)	白石	2002	13	3,927.61	鉄筋コンクリート	3	2	有	中央図書館	
2	小郡図書館	小郡	2008	7	1,986.23	鉄筋コンクリート	2		有	中央図書館	
3	秋穂図書館 (秋穂地域交流センター)	秋穂	2009	6	992.82	鉄筋コンクリート	1		有	中央図書館	
4	阿知須図書館	阿知須	2003	12	1,013.90	鉄骨造	1		有	中央図書館	
5	阿東図書館 (阿東地域交流センター)	阿東	2012	3	290.08	鉄筋コンクリート	1		有	協働推進課	
6	徳地図書館	徳地	1995	20	679.54	鉄骨鉄筋コンクリート	2		有	中央図書館	

② 博物館等

No.	施設名	地域	建築年度	経過年数	延床面積 (㎡)	構造	地上	地下	耐震性	所管課	備考
7	雲谷庵	大殿	1883	132	44.35	木造	1			文化財保護課	
8	十朋亭	大殿			151.39	木造	2			文化財保護課	
9	十朋亭展示場	大殿			21.81	木造	1			文化財保護課	
10	枕流亭	大殿			94.79	木造	2		有	文化財保護課	
11	歴史民俗資料館 (博物館)	白石	1980	35	754.67	鉄筋コンクリート	2			文化財保護課	
	(倉庫2)	白石	1986	29	396.86	鉄骨造	2		有	文化財保護課	
	(整理作業室)	白石	2001	14	223.53	鉄骨造	1		有	文化財保護課	
12	児童文化センター	湯田	1962	53	498.40	鉄筋コンクリート	3			社会教育課	
13	鑄銭司郷土館	鑄銭司	1983	32	453.97	鉄筋コンクリート	1		有	文化財保護課	
14	小郡文化資料館	小郡	1994	21	1,140.94	鉄筋コンクリート	2		有	文化財保護課	
15	其中庵	小郡	1991	24	41.47	木造	1		有	文化財保護課	
16	其中庵休憩所	小郡	1992	23	99.08	鉄骨造	1		有	文化財保護課	
17	秋穂歴史民俗資料館	秋穂	1965	50	1,702.20	鉄筋コンクリート	3			文化財保護課	
18	旧中川家住宅	阿知須	1883	132	226.22	木造	2		有	文化財保護課	
19	岸見の石風呂	徳地	1964	51	58.65	コンクリートブロック	1			文化財保護課	
20	徳地文化伝承館	徳地	1998	17	465.69	木造	1		有	文化財保護課	

(3) スポーツ・レクリエーション系施設

① スポーツ施設

No.	施設名	地域	建築年度	経過年数	延床面積 (㎡)	構造	地上	地下	耐震性	所管課	備考
1	柔剣道場	大殿	1977	38	250.00	鉄骨造	1			生涯学習・スポーツ振興課	
2	やまぐちリフレッシュパーク	大内	1997	18	6,958.00	鉄筋コンクリート	2		有	生涯学習・スポーツ振興課	
3	西京スタジアム	宮野	1994	21	8,010.00	鉄筋コンクリート	2		有	生涯学習・スポーツ振興課	
4	山口南総合センター (体育館)	名田島	1988	27	2,540.00	鉄筋コンクリート	2		有	生涯学習・スポーツ振興課	
5	南部運動広場 (管理事務所)	嘉川	1980	35	120.00	鉄筋コンクリート	1			生涯学習・スポーツ振興課	
6	小郡ふれあいセンター (小郡文化体育館)	小郡	1983	32	1,190.00	鉄筋コンクリート	2		有	生涯学習・スポーツ振興課	
7	小郡屋内プール	小郡	1991	24	1,930.00	鉄骨造	2		有	生涯学習・スポーツ振興課	民間化計画
8	小郡体育館	小郡	1965	50	2,160.09	鉄骨造	2			生涯学習・スポーツ振興課	
9	阿知須体育センター	阿知須	1981	34	1,461.28	鉄筋コンクリート	2		有	生涯学習・スポーツ振興課	
10	やまぐちサッカー交流広場 (クラブハウス)	徳地	1988	27	668.00	鉄筋コンクリート	2		有	生涯学習・スポーツ振興課	
	(旧八坂中学校体育館)	徳地	1990	25	650.00	鉄骨造	1		有	生涯学習・スポーツ振興課	
11	徳地体育館	徳地	1982	33	1,769.18	鉄骨造	2		有	生涯学習・スポーツ振興課	
12	徳地山村広場 (倉庫、便所)	徳地	1984	31	53.00	木造	1		有	農林政策課	
13	亀山体育館	阿東	1991	24	683.45	鉄骨鉄筋コンクリート	1		有	生涯学習・スポーツ振興課	
14	篠目体育館	阿東	1993	22	650.40	鉄骨鉄筋コンクリート	1		有	生涯学習・スポーツ振興課	

② レクリエーション施設・観光施設

No.	施設名	地域	建築年度	経過年数	延床面積 (㎡)	構造	地上	地下	耐震性	所管課	備考
15	香山公園前観光案内所	大殿	2008	7	90.98	木造	1		有	観光課	
16	湯田温泉観光案内所	湯田	1999	16	77.90	鉄骨造	1		有	観光課	
17	重源の郷体験交流公園	徳地	1997	18	100.00	木造	1		有	観光課	
	(いなか屋敷)	徳地	1997	18	64.85	木造	1		有	観光課	
	(そば打ち工房)	徳地	1997	18	64.85	木造	1		有	観光課	
	(とくち浪漫)	徳地	1997	18	115.52	木造	1		有	観光課	
	(ふれあい工房)	徳地	1997	18	167.87	木造	1		有	観光課	
	(歓迎館)	徳地	1997	18	131.40	木造	1		有	観光課	
	(紙漉きの家白波)	徳地	1997	18	129.96	木造	1		有	観光課	
	(紙細工の家雅)	徳地	1997	18	63.18	木造	1		有	観光課	
	(重源茶屋)	徳地	1997	18	71.66	木造	1		有	観光課	
	(庄屋)	徳地	1997	18	474.28	木造	1		有	観光課	
	(木竹の家匠)	徳地	1997	18	128.16	木造	1		有	観光課	
18	大原湖キャンプ場	徳地	1996	19	41.00	木造	1		有	観光課	
	(ケビン棟1)	徳地	1996	19	41.00	木造	1		有	観光課	
	(ケビン棟2)	徳地	1996	19	41.00	木造	1		有	観光課	
	(ケビン棟3)	徳地	1996	19	41.00	木造	1		有	観光課	
	(ケビン棟4)	徳地	1996	19	41.00	木造	1		有	観光課	
	(ケビン棟5)	徳地	1996	19	41.00	木造	1		有	観光課	
	(サニタリー棟)	徳地	1996	19	68.00	木造	1		有	観光課	
	(管理棟)	徳地	1996	19	271.80	木造	1		有	観光課	
19	願成就温泉センター	阿東	1994	21	372.79	木造	1		有	観光課	
	(ゆ楽園)	阿東	1994	21	372.79	木造	1		有	観光課	
	(遊湯館)	阿東	1994	21	833.95	鉄筋コンクリート	1		有	観光課	
20	十種ヶ峰オートキャンプ場	阿東	1993	22	261.09	木造	1		有	観光課	民間化計画
21	十種ヶ峰スキー場	阿東	1984	31	461.80	鉄骨造	2		有	観光課	民間化計画
22	長門峡休憩所	阿東	1983	32	31.36	木造	1		有	観光課	

③ 保養施設

No.	施設名	地域	建築年度	経過年数	延床面積 (㎡)	構造	地上	地下	耐震性	所管課	備考
23	国民宿舎秋穂荘	秋穂	1966	49	1,052.85	鉄筋コンクリート	2			観光課	民間化計画
	(S41)	秋穂	1966	49	1,052.85	鉄筋コンクリート	2			観光課	民間化計画
	(S62)	秋穂	1987	28	383.12	鉄筋コンクリート	2		有	観光課	民間化計画
	(H13RC)	秋穂	2001	14	667.55	鉄筋コンクリート	2		有	観光課	民間化計画
	(H13S)	秋穂	2001	14	749.12	鉄骨造	2		有	観光課	民間化計画

(4) 産業系施設

No.	施設名	地域	建築年度	経過年数	延床面積 (㎡)	構造	地上	地下	耐震性	所管課	備考
1	ふるさと伝承総合センター	大殿	1991	24	797.00	鉄筋コンクリート	2		有	商工振興課	
	(たくみ館)	大殿	1991	24	797.00	鉄筋コンクリート	2		有	商工振興課	
	(まなび館)	大殿	1991	24	418.81	木造	2		有	商工振興課	
	(みやび館)	大殿	2002	13	165.40	木造	1		有	商工振興課	
2	勤労者総合福祉センター	湯田	1994	21	1,788.00	鉄筋コンクリート	2		有	商工振興課	
3	働く婦人の家	湯田	1986	29	605.84	鉄筋コンクリート	4		有	商工振興課	
4	道の駅「仁保の郷」	仁保	2000	15	1,294.00	鉄骨鉄筋コンクリート	2		有	農林政策課	
	(地域特産物販売促進センター)	仁保	2000	15	1,294.00	鉄骨鉄筋コンクリート	2		有	農林政策課	
5	森林ふれあいセンター	大内	1995	20	495.58	木造	1		有	農林政策課	
6	流通センター管理棟	大歳	1987	28	491.00	鉄筋コンクリート	2		有	商工振興課	
7	小郡ふれあいセンター	小郡	1983	32	1,010.00	鉄筋コンクリート	2		有	商工振興課	
	(勤労青少年ホーム)	小郡	1983	32	1,010.00	鉄筋コンクリート	2		有	商工振興課	
8	秋穂農林水産物加工施設	秋穂	1970	45	98.00	鉄骨鉄筋コンクリート	1			農林政策課	
	(共同作業所)	秋穂	1970	45	98.00	鉄骨鉄筋コンクリート	1			農林政策課	
	(倉庫)	秋穂	1970	45	237.00	鉄骨鉄筋コンクリート	1			農林政策課	
9	道の駅あいお	秋穂	1994	21	91.24	木造	1		有	農林政策課	
10	道の駅「きらら あじす」	阿知須	2004	11	846.72	鉄骨造	2		有	農林政策課	
11	徳地島地ライスセンター(共同作業所)	徳地	1981	34	336.40	鉄骨造	1		有	人権推進課	
12	徳地高齢者・若者活性化センター (南大門)	徳地	1991	24	344.09	木造	2		有	農林政策課	
13	徳地新規就農者技術習得施設	徳地	1999	16	240.00	木造	2		有	農林政策課	
14	柚野農産加工所	徳地	1981	34	227.00	鉄骨造	1		有	農林政策課	
15	柚野農産加工販売所	徳地	2004	11	269.10	木造	1		有	農林政策課	
16	阿東ふるさと交流促進センター	阿東	1982	33	407.10	鉄筋コンクリート	2		有	農林政策課	
	(倉庫等)	阿東	不明		901.97	鉄骨造	1		有	農林政策課	
17	道の駅「長門峡」	阿東	1997	18	787.82	木造	1		有	農林政策課	
	(阿東総合交流ターミナル)	阿東	1997	18	787.82	木造	1		有	農林政策課	

(5) 学校教育系施設

① 学校・幼稚園

No.	施設名	地域	建築年度	経過年数	延床面積 (㎡)	構造	地上	地下	耐震性	所管課	備考
1	大殿小学校 (教室棟1)	大殿	1973	42	1,318.00	鉄筋コンクリート	3		有	教育施設管理課	
	(教室棟2)	大殿	1974	41	1,079.00	鉄筋コンクリート	3		有	教育施設管理課	
	(給食室)	大殿	1987	28	217.00	鉄骨造	1		有	教育施設管理課	
	(特別教室棟)	大殿	1987	28	949.00	鉄筋コンクリート	3		有	教育施設管理課	
	(管理・教室棟)	大殿	1988	27	1,900.00	鉄筋コンクリート	3		有	教育施設管理課	
	(教室棟3)	大殿	1988	27	3.00	鉄骨造	1		有	教育施設管理課	
	(昇降棟)	大殿	1988	27	374.00	鉄筋コンクリート	3		有	教育施設管理課	
	(屋内運動場)	大殿	1998	17	1,245.00	鉄筋コンクリート	2		有	教育施設管理課	
2	大殿中学校 (特別教室棟3)	大殿	1996	19	324.00	木造	1		有	教育施設管理課	
	(管理・教室棟1)	大殿	2010	5	1,522.00	鉄筋コンクリート	3		有	教育施設管理課	
	(管理・教室棟2)	大殿	2010	5	706.00	鉄筋コンクリート	3		有	教育施設管理課	
	(教室棟)	大殿	2012	3	1,674.00	鉄筋コンクリート	3		有	教育施設管理課	
	(屋内運動場)	大殿	2013	2	1,274.00	鉄筋コンクリート	2		有	教育施設管理課	
3	白石小学校 (教室棟1)	白石	1978	37	659.00	鉄筋コンクリート	2		有	教育施設管理課	
	(教室棟2)	白石	1980	35	330.00	鉄筋コンクリート	2		有	教育施設管理課	
	(特別支援教室棟)	白石	1980	35	390.00	鉄筋コンクリート	1		有	教育施設管理課	
	(屋内運動場1)	白石	1981	34	676.00	鉄骨造	2		有	教育施設管理課	
	(教室棟3)	白石	1985	30	786.00	鉄筋コンクリート	2		有	教育施設管理課	
	(教室棟4)	白石	1985	30	575.00	鉄筋コンクリート	2		有	教育施設管理課	
	(屋内運動場2)	白石	2001	14	205.00	鉄骨造	2		有	教育施設管理課	
	(普通・特別・管理棟)	白石	2003	12	3,829.00	鉄筋コンクリート	4		有	教育施設管理課	
4	白石中学校 (屋内運動場1)	白石	2000	15	1,332.00	鉄筋コンクリート	3		有	教育施設管理課	
	(屋内運動場2)	白石	2000	15	140.00	鉄筋コンクリート	1		有	教育施設管理課	
	(管理棟)	白石	2008	7	1,256.00	鉄筋コンクリート	3		有	教育施設管理課	
	(特別教室棟)	白石	2008	7	2,003.00	鉄筋コンクリート	3		有	教育施設管理課	
	(教室棟)	白石	2010	5	2,197.00	鉄筋コンクリート	3		有	教育施設管理課	
5	湯田小学校 (教室棟1)	湯田	1986	29	829.00	鉄筋コンクリート	2		有	教育施設管理課	
	(教室棟3)	湯田	1987	28	667.00	鉄筋コンクリート	2		有	教育施設管理課	
	(教室棟2)	湯田	1991	24	2,016.00	鉄筋コンクリート	2		有	教育施設管理課	
	(管理・特別・教室棟)	湯田	1992	23	2,524.00	鉄筋コンクリート	3		有	教育施設管理課	
	(屋内運動場)	湯田	1993	22	1,058.00	鉄筋コンクリート	1		有	教育施設管理課	
	(給食室)	湯田	1993	22	233.00	鉄筋コンクリート	1		有	教育施設管理課	
6	湯田中学校 (管理・教室棟1)	湯田	1974	41	937.00	鉄筋コンクリート	3		有	教育施設管理課	
	(管理・教室棟2)	湯田	1974	41	57.00	鉄骨造	1			教育施設管理課	
	(管理・教室棟3)	湯田	1974	41	1,325.00	鉄筋コンクリート	3		有	教育施設管理課	
	(特別教室棟)	湯田	1974	41	986.00	鉄筋コンクリート	2		有	教育施設管理課	
	(校舎1)	湯田	1986	29	119.00	鉄骨造	1		有	教育施設管理課	
	(校舎2)	湯田	2005	10	79.00	鉄骨造	1		有	教育施設管理課	
	(屋内運動場)	湯田	2011	4	1,181.00	鉄筋コンクリート	1		有	教育施設管理課	
	(管理・教室棟4)	湯田	2011	4	52.00	鉄骨造	1		有	教育施設管理課	
	(給食室)	湯田	2013	2	50.00	鉄骨造	1		有	教育施設管理課	
	7	仁保小学校 (管理・特別・教室棟)	仁保	1996	19	1,826.00	鉄筋コンクリート	2		有	教育施設管理課
(機械棟)		仁保	1987	28	481.00	鉄筋コンクリート	2		有	教育施設管理課	
(屋内運動場)		仁保	2006	9	898.00	鉄筋コンクリート	1		有	教育施設管理課	
8	仁保中学校 (屋内運動場)	仁保	1973	42	594.00	鉄骨造	1			教育施設管理課	
	(管理・特別教室棟)	仁保	1995	20	954.00	鉄筋コンクリート	2		有	教育施設管理課	
	(普通・特別教室棟)	仁保	1995	20	1,181.00	鉄筋コンクリート	3		有	教育施設管理課	
	(配膳室)	仁保	1996	19	31.00	鉄骨造	1		有	教育施設管理課	
9	仁保幼稚園 (園舎)	仁保	1988	27	321.00	木造	1		有	教育施設管理課	
10	小鯖小学校 (管理棟)	小鯖	1983	32	714.00	鉄筋コンクリート	2		有	教育施設管理課	
	(教室・特別教室棟)	小鯖	1985	30	1,400.00	鉄筋コンクリート	3		有	教育施設管理課	
	(給食室)	小鯖	1987	28	125.00	鉄骨造	1		有	教育施設管理課	
	(教室棟)	小鯖	1995	20	1,377.00	鉄筋コンクリート	3		有	教育施設管理課	
	(屋内運動場)	小鯖	2003	12	946.00	鉄筋コンクリート	2		有	教育施設管理課	
11	山口市立小鯖幼稚園 (園舎)	小鯖	1990	25	321.00	鉄筋コンクリート	3		有	教育施設管理課	

No.	施設名	地域	建築年度	経過年数	延床面積(m ²)	構造	地上	地下	耐震性	所管課	備考
12	大内小学校 (普通教室棟)	大内	1969	46	573.00	鉄筋コンクリート	2		有	教育施設管理課	
	(管理・教室棟)	大内	1978	37	1,333.00	鉄筋コンクリート	3			教育施設管理課	
	(教室棟)	大内	1980	35	1,805.00	鉄筋コンクリート	3			教育施設管理課	
	(給食室)	大内	1981	34	180.00	鉄骨造	1		有	教育施設管理課	
	(特別教室棟)	大内	1999	16	508.00	鉄筋コンクリート	2		有	教育施設管理課	
	(屋内運動場1)	大内	2005	10	1,238.00	鉄筋コンクリート	1		有	教育施設管理課	
	(屋内運動場2)	大内	2005	10	30.00	鉄筋コンクリート	1		有	教育施設管理課	
	(特別支援)	大内	2009	6	81.00	鉄骨造	1		有	教育施設管理課	
13	大内南小学校 (教室棟1)	大内	1991	24	1,162.00	鉄筋コンクリート	2		有	教育施設管理課	
	(屋内運動場)	大内	1992	23	1,058.00	鉄筋コンクリート	1		有	教育施設管理課	
	(管理・特別教室棟)	大内	1992	23	1,397.00	鉄筋コンクリート	2		有	教育施設管理課	
	(給食室)	大内	1992	23	186.00	鉄筋コンクリート	1		有	教育施設管理課	
	(教室棟2)	大内	1992	23	1,484.00	鉄筋コンクリート	2		有	教育施設管理課	
	(教室棟3)	大内	1992	23	1,645.00	鉄筋コンクリート	2		有	教育施設管理課	
14	大内中学校 (教室棟1)	大内	1958	57	722.00	鉄筋コンクリート	3		有	教育施設管理課	
	(特別教室棟1)	大内	1983	32	1,415.00	鉄筋コンクリート	3		有	教育施設管理課	
	(管理・教室棟)	大内	1984	31	1,415.00	鉄筋コンクリート	3		有	教育施設管理課	
	(教室棟5)	大内	1988	27	900.00	鉄筋コンクリート	3		有	教育施設管理課	
	(屋内運動場)	大内	1999	16	1,586.00	鉄筋コンクリート	2		有	教育施設管理課	
	(特別教室棟2)	大内	2000	15	628.00	鉄筋コンクリート	2		有	教育施設管理課	
	(給食室)	大内	2001	14	285.00	鉄骨造	1		有	教育施設管理課	
	(特別教室棟)	大内	2013	2	1,589.00	鉄筋コンクリート	3		有	教育施設管理課	
15	大内幼稚園 (保育室棟1)	大内	1974	41	351.00	鉄骨造	1			教育施設管理課	
	(保育室棟2)	大内	1975	40	125.00	鉄骨造	1			教育施設管理課	
16	宮野小学校 (屋内運動場)	宮野	1965	50	562.00	鉄骨造	1			教育施設管理課	
	(普通教室棟1)	宮野	1979	36	989.00	鉄筋コンクリート	3		有	教育施設管理課	
	(特別教室棟1)	宮野	1982	33	342.00	鉄骨造	2		有	教育施設管理課	
	(普通教室棟2)	宮野	1982	33	396.00	鉄筋コンクリート	3		有	教育施設管理課	
	(普通教室棟3)	宮野	1996	19	1,928.00	鉄筋コンクリート	3		有	教育施設管理課	
	(管理・特別教室棟)	宮野	1997	18	958.00	鉄筋コンクリート	2		有	教育施設管理課	
	(給食室)	宮野	1997	18	234.00	鉄骨造	1		有	教育施設管理課	
	(特別教室棟2)	宮野	1997	18	991.00	鉄筋コンクリート	3		有	教育施設管理課	
17	宮野中学校 (教室棟1)	宮野	1971	44	795.00	鉄筋コンクリート	2		有	教育施設管理課	
	(教室棟2)	宮野	1983	32	282.00	鉄筋コンクリート	3		有	教育施設管理課	
	(教室棟3)	宮野	1984	31	777.00	鉄筋コンクリート	3		有	教育施設管理課	
	(特別教室棟2)	宮野	1985	30	542.00	鉄筋コンクリート	3		有	教育施設管理課	
	(特別教室棟1)	宮野	1994	21	1,919.00	鉄筋コンクリート	3		有	教育施設管理課	
	(配膳室)	宮野	1997	18	50.00	鉄骨造	1		有	教育施設管理課	
	(屋内運動場)	宮野	2002	13	1,186.00	鉄筋コンクリート	2		有	教育施設管理課	
18	宮野幼稚園 (管理・保育室棟)	宮野	1972	43	590.00	鉄骨造	1		有	教育施設管理課	
	(保育室棟)	宮野	1975	40	136.00	鉄骨造	1		有	教育施設管理課	
19	良城小学校 (教室棟1)	吉敷	1980	35	626.00	鉄筋コンクリート	2		有	教育施設管理課	
	(特別・教室棟1)	吉敷	1980	35	908.00	鉄筋コンクリート	2		有	教育施設管理課	
	(特別・教室棟2)	吉敷	1982	33	150.00	鉄骨造	1		有	教育施設管理課	
	(管理・特別・教室棟)	吉敷	1992	23	1,340.00	鉄筋コンクリート	2		有	教育施設管理課	
	(普通教室棟)	吉敷	1993	22	2,254.00	鉄筋コンクリート	3		有	教育施設管理課	
	(屋内運動場)	吉敷	1995	20	1,135.00	鉄筋コンクリート	1		有	教育施設管理課	
	(特別・教室棟3)	吉敷	1998	17	8.00	木造	1		有	教育施設管理課	
	(教室棟2)	吉敷	1999	16	835.00	鉄筋コンクリート	3		有	教育施設管理課	
(給食棟)	吉敷	2013	2	372.30	鉄骨造	1		有	教育施設管理課		

No.	施設名	地域	建築年度	経過年数	延床面積 (㎡)	構造	地上	地下	耐震性	所管課	備考
20	鴻南中学校 (教室棟1)	吉敷	1966	49	704.00	鉄筋コンクリート	2			教育施設管理課	
	(教室棟2)	吉敷	1967	48	318.00	鉄筋コンクリート	2			教育施設管理課	
	(教室棟3)	吉敷	1970	45	319.00	鉄筋コンクリート	2			教育施設管理課	
	(教室棟4)	吉敷	1970	45	454.00	鉄筋コンクリート	2			教育施設管理課	
	(教室・特別教室・管理棟)	吉敷	1981	34	2,683.00	鉄筋コンクリート	3		有	教育施設管理課	
	(特別教室棟)	吉敷	1982	33	1,030.00	鉄筋コンクリート	3		有	教育施設管理課	
	(教室・特別教室棟)	吉敷	1984	31	993.00	鉄筋コンクリート	3		有	教育施設管理課	
	(給食堂)	吉敷	2000	15	260.00	鉄骨造	1		有	教育施設管理課	
21	吉敷幼稚園 (屋内運動場)	吉敷	2001	14	1,491.00	鉄筋コンクリート	2		有	教育施設管理課	
	(管理室等)	吉敷	1979	36	277.00	鉄骨造	1			教育施設管理課	
22	大歳小学校 (保育室棟)	吉敷	1979	36	323.00	鉄骨造	1			教育施設管理課	
	(屋内運動場)	大歳	1976	39	728.00	鉄骨造	1			教育施設管理課	
	(管理・特別教室棟)	大歳	1979	36	850.00	鉄筋コンクリート	3		有	教育施設管理課	
	(給食堂)	大歳	1979	36	151.00	鉄骨造	1			教育施設管理課	
	(普通教室棟)	大歳	1979	36	750.00	鉄筋コンクリート	3		有	教育施設管理課	
	(教室棟1)	大歳	1982	33	965.00	鉄筋コンクリート	3		有	教育施設管理課	
	(教室棟2)	大歳	1993	22	493.00	鉄筋コンクリート	3		有	教育施設管理課	
	(特別教室棟)	大歳	1994	21	1,541.00	鉄筋コンクリート	3		有	教育施設管理課	
	(特別・普通教室棟)	大歳	2004	11	1,043.00	鉄筋コンクリート	3		有	教育施設管理課	
	23	平川小学校 (教室棟1)	平川	1977	38	954.00	鉄筋コンクリート	3		有	教育施設管理課
(教室棟2)		平川	1981	34	396.00	鉄筋コンクリート	3		有	教育施設管理課	
(教室棟3)		平川	1981	34	375.00	鉄筋コンクリート	3		有	教育施設管理課	
(給食)		平川	1986	29	250.00	鉄骨造	1		有	教育施設管理課	
(屋内運動場1)		平川	1988	27	1,013.00	鉄筋コンクリート	1		有	教育施設管理課	
(屋内運動場2)		平川	1988	27	39.00	鉄筋コンクリート	1		有	教育施設管理課	
(管理・教室棟)		平川	1989	26	1,242.00	鉄筋コンクリート	3		有	教育施設管理課	
(ホール)		平川	1990	25	475.00	鉄筋コンクリート	1		有	教育施設管理課	
(教室棟4)		平川	1990	25	2,236.00	鉄筋コンクリート	3		有	教育施設管理課	
(特別教室棟)		平川	2004	11	123.00	鉄骨造	1		有	教育施設管理課	
24	平川中学校 (教室棟5)	平川	2008	7	1,589.00	鉄筋コンクリート	3		有	教育施設管理課	
	(屋内運動場)	平川	1989	26	981.00	鉄筋コンクリート	1		有	教育施設管理課	
	(教室棟1)	平川	1989	26	1,595.00	鉄筋コンクリート	3		有	教育施設管理課	
	(特別教室棟1)	平川	1989	26	897.00	鉄筋コンクリート	3		有	教育施設管理課	
	(特別教室棟2)	平川	1989	26	1,489.00	鉄筋コンクリート	3		有	教育施設管理課	
	(教室棟2)	平川	1997	18	241.00	鉄筋コンクリート	3		有	教育施設管理課	
	(給食堂)	平川	1999	16	230.00	鉄骨造	1		有	教育施設管理課	
25	平川幼稚園 (特別教室棟3)	平川	2012	3	131.00	鉄骨造	1		有	教育施設管理課	
	(園舎1)	平川	1998	17	618.00	木造	1		有	教育施設管理課	
	(園舎2)	平川	2001	14	50.00	木造	1		有	教育施設管理課	
26	陶小学校 (相談室)	陶	1979	36	29.00	鉄骨造	1			教育施設管理課	
	(特別教室棟1)	陶	1979	36	572.00	鉄筋コンクリート	2		有	教育施設管理課	
	(管理・教室・特別教室棟)	陶	1993	22	1,458.00	鉄筋コンクリート	2		有	教育施設管理課	
	(屋内運動場)	陶	1995	20	917.00	鉄筋コンクリート	2		有	教育施設管理課	
27	馮上中学校 (配膳室)	陶	2003	12	40.00	鉄骨造	1		有	教育施設管理課	
	(教室棟)	陶	1985	30	1,023.00	鉄筋コンクリート	3		有	教育施設管理課	
	(特別教室棟)	陶	1992	23	1,290.00	鉄筋コンクリート	3		有	教育施設管理課	
	(管理・特別教室棟1)	陶	1993	22	818.00	鉄筋コンクリート	2		有	教育施設管理課	
	(管理・特別教室棟2)	陶	1993	22	4.00	鉄骨造	1		有	教育施設管理課	
	(配膳室)	陶	1998	17	40.00	鉄骨造	1		有	教育施設管理課	
28	鑄銭司小学校 (屋内運動場)	陶	2013	2	1,564.00	鉄筋コンクリート	2		有	教育施設管理課	
	(管理棟)	鑄銭司	1970	45	701.00	鉄筋コンクリート	2		有	教育施設管理課	
	(特別・教室1)	鑄銭司	1971	44	655.00	鉄筋コンクリート	2		有	教育施設管理課	
	(屋内運動場)	鑄銭司	1972	43	558.00	鉄骨造	1		有	教育施設管理課	
	(特別・教室棟2)	鑄銭司	1987	28	330.00	木造	1		有	教育施設管理課	
	(配膳室)	鑄銭司	2003	12	40.00	鉄骨造	1		有	教育施設管理課	
	(倉庫・シャワー室)	鑄銭司	2012	3	68.00	鉄骨造	1		有	教育施設管理課	
29	鑄銭司幼稚園	鑄銭司	1996	19	377.00	木造	1		有	教育施設管理課	

No.	施設名	地域	建築年度	経過年数	延床面積 (㎡)	構造	地上	地下	耐震性	所管課	備考
30	名田島小学校 (特別教室棟2)	名田島	1958	57	580.00	鉄筋コンクリート	2		有	教育施設管理課	
	(屋内運動場)	名田島	1972	43	558.00	鉄骨造	1		有	教育施設管理課	
	(郷土資料館)	名田島	1992	23	62.00	鉄骨造	1		有	教育施設管理課	
	(教室棟)	名田島	2007	8	760.00	鉄骨造	2		有	教育施設管理課	
	(管理・教室棟)	名田島	2012	3	1,107.00	鉄筋コンクリート	2		有	教育施設管理課	
31	名田島幼稚園	名田島	1972	43	326.00	鉄骨造	1			教育施設管理課	
32	二島小学校 (屋内運動場)	二島	1980	35	680.00	鉄骨造	1		有	教育施設管理課	
	(管理・教室棟)	二島	1991	24	2,036.00	鉄筋コンクリート	2		有	教育施設管理課	
	(多目的便所・シャワー室)	二島	2011	4	22.00	鉄骨造	1		有	教育施設管理課	
33	二島中学校 (屋内運動場1)	二島	1969	46	661.00	鉄骨造	1		有	教育施設管理課	
	(屋内運動場2)	二島	1969	46	42.00	鉄骨造	1		有	教育施設管理課	
	(屋内運動場3)	二島	1969	46	62.00	鉄骨造	1		有	教育施設管理課	
	(屋内運動場4)	二島	1970	45	13.00	鉄骨造	1		有	教育施設管理課	
	(屋内運動場5)	二島	1970	45	30.00	鉄骨造	1		有	教育施設管理課	
	(屋内運動場6)	二島	1970	45	6.00	鉄骨造	1		有	教育施設管理課	
	(管理教室棟)	二島	1972	43	915.00	鉄筋コンクリート	2		有	教育施設管理課	
	(技術室)	二島	1987	28	167.00	木造	1		有	教育施設管理課	
	(WC)	二島	1996	19	41.00	鉄骨造	1		有	教育施設管理課	
	(特別教室棟1)	二島	1997	18	662.00	鉄筋コンクリート	3		有	教育施設管理課	
	(特別教室棟2)	二島	1997	18	586.00	鉄筋コンクリート	3		有	教育施設管理課	
	(配膳室)	二島	1998	17	30.00	鉄骨造	1		有	教育施設管理課	
	(屋内運動場7)	二島	2011	4	9.00	鉄骨造	1		有	教育施設管理課	
	(屋内運動場8)	二島	2011	4	29.00	鉄骨造	1		有	教育施設管理課	
34	二島幼稚園 (管理保育棟)	二島	1993	22	326.00	木造	1		有	教育施設管理課	
35	嘉川小学校 (管理・教室棟)	嘉川	1989	26	2,541.00	鉄筋コンクリート	3		有	教育施設管理課	
	(給食室)	嘉川	1989	26	100.00	鉄骨造	1		有	教育施設管理課	
	(屋内運動場)	嘉川	1996	19	844.00	鉄筋コンクリート	1		有	教育施設管理課	
36	興進小学校 (教室棟)	嘉川	1986	29	952.00	鉄筋コンクリート	2		有	教育施設管理課	
	(管理・教室棟)	嘉川	1994	21	1,508.00	鉄筋コンクリート	3		有	教育施設管理課	
	(屋内運動場)	嘉川	1995	20	842.00	鉄筋コンクリート	1		有	教育施設管理課	
37	川西中学校 (屋内運動場)	嘉川	1971	44	661.00	鉄骨造	1		有	教育施設管理課	
	(管理教室棟1)	嘉川	1986	29	1,660.00	鉄筋コンクリート	4		有	教育施設管理課	
	(管理教室棟2)	嘉川	1994	21	1,859.00	鉄筋コンクリート	4		有	教育施設管理課	
	(技術教室)	嘉川	1994	21	160.00	木造	1		有	教育施設管理課	
	(配膳室)	嘉川	1998	17	50.00	鉄骨造	1		有	教育施設管理課	
38	佐山小学校 (屋内運動場)	佐山	1973	42	540.00	鉄骨造	1		有	教育施設管理課	
	(教室棟)	佐山	1974	41	1,092.00	鉄筋コンクリート	2		有	教育施設管理課	
	(配膳室)	佐山	2004	11	21.00	鉄骨造	1		有	教育施設管理課	
	(特別教室棟)	佐山	2006	9	194.00	鉄骨造	1		有	教育施設管理課	
	(管理・特別教室棟)	佐山	2011	4	906.00	鉄筋コンクリート	2		有	教育施設管理課	
39	小郡小学校 (管理教室等1)	小郡	1966	49	925.00	鉄筋コンクリート	2			教育施設管理課	
	(教室棟1)	小郡	1994	21	3,587.00	鉄筋コンクリート	3		有	教育施設管理課	
	(ランチルーム)	小郡	1997	18	515.00	鉄筋コンクリート	2		有	教育施設管理課	
	(管理教室棟2)	小郡	1997	18	37.00	鉄筋コンクリート	1		有	教育施設管理課	
	(教室棟2)	小郡	1997	18	1,138.00	鉄筋コンクリート	2		有	教育施設管理課	
	(教室棟3)	小郡	1997	18	1,900.00	鉄筋コンクリート	3		有	教育施設管理課	
	(屋体1)	小郡	2001	14	1,219.00	鉄筋コンクリート	2		有	教育施設管理課	
(屋体2)	小郡	2001	14	258.00	鉄筋コンクリート	1		有	教育施設管理課		
40	小郡南小学校 (屋体1)	小郡	1991	24	1,044.00	鉄筋コンクリート	3		有	教育施設管理課	
	(屋体2)	小郡	1991	24	825.00	鉄筋コンクリート	3		有	教育施設管理課	
	(管理教室棟)	小郡	1991	24	2,824.00	鉄筋コンクリート	3		有	教育施設管理課	
	(教室棟1)	小郡	1991	24	1,121.00	鉄筋コンクリート	3		有	教育施設管理課	
	(教室棟2)	小郡	1991	24	1,121.00	鉄筋コンクリート	3		有	教育施設管理課	
	(普通教室)	小郡	2012	3	263.00	鉄筋コンクリート	3		有	教育施設管理課	

No.	施設名	地域	建築年度	経過年数	延床面積(m ²)	構造	地上	地下	耐震性	所管課	備考	
41	上郷小学校	(管理棟1)	小郡	1980	35	1,511.00	鉄筋コンクリート	3		有	教育施設管理課	
		(管理棟2)	小郡	1980	35	407.00	鉄筋コンクリート	3		有	教育施設管理課	
		(教室棟1)	小郡	1980	35	1,879.00	鉄筋コンクリート	3		有	教育施設管理課	
		(教室棟3)	小郡	1980	35	151.00	鉄筋コンクリート	1			教育施設管理課	
		(屋内運動場1)	小郡	1981	34	780.00	鉄筋コンクリート	1		有	教育施設管理課	
		(屋内運動場2)	小郡	1984	31	108.00	鉄筋コンクリート	2		有	教育施設管理課	
		(教室棟4)	小郡	1992	23	151.00	鉄筋コンクリート	1		有	教育施設管理課	
		(教室棟5)	小郡	1992	23	72.00	鉄骨造	1		有	教育施設管理課	
		(教室棟6)	小郡	1992	23	8.00	鉄骨造	1		有	教育施設管理課	
		(教室棟2)	小郡	1994	21	81.00	鉄骨造	1		有	教育施設管理課	
		(教室棟7)	小郡	1995	20	657.00	鉄筋コンクリート	3		有	教育施設管理課	
		(教室棟8)	小郡	1999	16	257.00	鉄筋コンクリート	3		有	教育施設管理課	
	42	小郡中学校	(屋内運動場)	小郡	1971	44	297.00	鉄骨造	1		有	教育施設管理課
		(校舎1)	小郡	1981	34	1,367.00	鉄筋コンクリート	3		有	教育施設管理課	
		(ランチルーム)	小郡	1982	33	772.00	鉄筋コンクリート	1		有	教育施設管理課	
		(体育館)	小郡	1983	32	1,392.00	鉄筋コンクリート	3		有	教育施設管理課	
		(校舎2)	小郡	1984	31	378.00	鉄筋コンクリート	1		有	教育施設管理課	
		(校舎6)	小郡	1984	31	1,023.00	鉄筋コンクリート	3		有	教育施設管理課	
		(校舎3)	小郡	1985	30	669.00	鉄筋コンクリート	2		有	教育施設管理課	
		(校舎4)	小郡	1996	19	10.00	鉄骨造	1		有	教育施設管理課	
		(校舎5)	小郡	1998	17	943.00	鉄筋コンクリート	3		有	教育施設管理課	
		(校舎7)	小郡	1998	17	49.00	鉄筋コンクリート	1		有	教育施設管理課	
	(校舎8)	小郡	1998	17	14.00	鉄筋コンクリート	1		有	教育施設管理課		
	(新築校舎)	小郡	2006	9	5,820.00	鉄筋コンクリート	4		有	教育施設管理課		
43	秋穂小学校	(屋内運動場)	秋穂	1970	45	1,094.00	鉄骨造	2		有	教育施設管理課	
44	大海小学校	(管理・教室棟1)	秋穂	1967	48	1,128.00	鉄筋コンクリート	2		有	教育施設管理課	
		(屋内運動場)	秋穂	1974	41	810.00	鉄骨造	2		有	教育施設管理課	
		(教室棟1)	秋穂	1979	36	684.00	鉄筋コンクリート	2		有	教育施設管理課	
		(教室棟2)	秋穂	1988	27	678.00	鉄筋コンクリート	2		有	教育施設管理課	
		(管理・教室棟2)	秋穂	2000	15	48.00	鉄筋コンクリート	1		有	教育施設管理課	
45	秋穂中学校	(管理・特別教室棟1)	秋穂	1985	30	2,386.00	鉄筋コンクリート	2		有	教育施設管理課	
		(普通教室棟)	秋穂	1985	30	2,358.00	鉄筋コンクリート	3		有	教育施設管理課	
		(屋内運動場1)	秋穂	1986	29	1,107.00	鉄筋コンクリート	1		有	教育施設管理課	
		(屋内運動場2)	秋穂	1986	29	257.00	鉄筋コンクリート	2		有	教育施設管理課	
		(管理・特別教室棟2)	秋穂	1987	28	213.00	鉄筋コンクリート	1		有	教育施設管理課	
46	秋穂幼稚園		秋穂	1976	39	449.00	鉄骨造	1			教育施設管理課	
47	阿知須小学校	(特別教室棟1)	阿知須	1971	44	787.00	鉄筋コンクリート	2		有	教育施設管理課	
		(特別教室棟2)	阿知須	1978	37	427.00	鉄骨造	4		有	教育施設管理課	
		(屋体1)	阿知須	1993	22	1,115.00	鉄筋コンクリート	2		有	教育施設管理課	
		(屋体2)	阿知須	1993	22	228.00	鉄筋コンクリート	3		有	教育施設管理課	
		(屋体3)	阿知須	1995	20	15.00	鉄筋コンクリート	2		有	教育施設管理課	
		(教室棟1)	阿知須	1995	20	3,065.00	鉄筋コンクリート	3		有	教育施設管理課	
		(教室棟2)	阿知須	1995	20	1,299.00	鉄筋コンクリート	3		有	教育施設管理課	
48	井関小学校	(コンピュータ室)	阿知須	1977	38	138.00	鉄筋コンクリート	1			教育施設管理課	
		(管理・教室棟)	阿知須	1980	35	1,049.00	鉄筋コンクリート	2		有	教育施設管理課	
		(教室棟)	阿知須	1981	34	875.00	鉄筋コンクリート	2		有	教育施設管理課	
		(給食配膳室)	阿知須	2003	12	203.00	鉄筋コンクリート	2		有	教育施設管理課	
		(多目的ホール)	阿知須	2003	12	798.00	鉄筋コンクリート	2		有	教育施設管理課	
		(屋内運動場)	阿知須	2009	6	957.00	鉄筋コンクリート	1		有	教育施設管理課	
49	阿知須中学校	(特別教室棟1)	阿知須	1960	55	301.00	木造	1			教育施設管理課	
		(柔道場)	阿知須	1961	54	111.00	木造	1			教育施設管理課	
		(特別教室棟2)	阿知須	1972	43	743.00	鉄筋コンクリート	2		有	教育施設管理課	
		(普通特別教室棟1)	阿知須	1982	33	962.00	鉄筋コンクリート	2		有	教育施設管理課	
		(普通特別教室棟2)	阿知須	1983	32	1,333.00	鉄筋コンクリート	2		有	教育施設管理課	
		(管理棟)	阿知須	1990	25	843.00	鉄筋コンクリート	2		有	教育施設管理課	
		(屋内運動場)	阿知須	2011	4	1,192.00	鉄筋コンクリート	1		有	教育施設管理課	
50	串小学校	(管理普通特別教室棟)	徳地	1985	30	1,000.00	鉄筋コンクリート	2		有	教育施設管理課	
		(屋内運動場)	徳地	2002	13	577.00	鉄筋コンクリート	1		有	教育施設管理課	

No.	施設名	地域	建築年度	経過年数	延床面積(m ²)	構造	地上	地下	耐震性	所管課	備考
51	中央小学校	(管理・教室棟1)	徳地	1972	43	1,821.00	鉄筋コンクリート	3		有	教育施設管理課
		(配膳室)	徳地	1972	43	27.00	鉄骨造	1			教育施設管理課
		(屋内運動場)	徳地	1973	42	432.00	鉄骨造	1		有	教育施設管理課
		(屋内運動場トイレ)	徳地	1973	42	18.00	鉄骨造	1		有	教育施設管理課
		(管理・教室棟2)	徳地	1973	42	641.00	鉄筋コンクリート	3		有	教育施設管理課
52	島地小学校	(管理普通教室棟)	徳地	1966	49	953.00	鉄筋コンクリート	2		有	教育施設管理課
		(屋内運動場)	徳地	1981	34	838.00	鉄筋コンクリート	3		有	教育施設管理課
		(特別教室棟)	徳地	1981	34	711.00	鉄筋コンクリート	3		有	教育施設管理課
53	八坂小学校	(特別教室棟2)	徳地	1961	54	116.00	木造	1			教育施設管理課
		(管理・教室棟)	徳地	1967	48	1,184.00	鉄筋コンクリート	2		有	教育施設管理課
		(屋内運動場)	徳地	1974	41	377.00	鉄骨造	1		有	教育施設管理課
		(特別教室棟1)	徳地	1980	35	604.00	鉄筋コンクリート	2		有	教育施設管理課
		(倉庫・シャワー室)	徳地	2011	4	24.00	鉄骨造	1		有	教育施設管理課
54	袖野木小学校	(屋内運動場)	徳地	2005	10	550.00	鉄骨造	1		有	教育施設管理課
		(校舎)	徳地	2005	10	500.00	木造	1		有	教育施設管理課
55	旧島地中学校	(屋内運動場1)	徳地	1968	47	390.00	鉄骨造	1			教育施設管理課
		(普通教室棟)	徳地	1979	36	853.00	鉄筋コンクリート	2			教育施設管理課
		(特別教室棟)	徳地	1989	26	670.00	鉄筋コンクリート	2		有	教育施設管理課
		(屋内運動場2)	徳地	1990	25	42.00	鉄骨造	1		有	教育施設管理課
		(技術室)	徳地	2002	13	48.00	木造	1		有	教育施設管理課
56	旧袖野中学校	(屋内運動場)	徳地	1974	41	350.00	鉄骨造	1			教育施設管理課
		(管理教室棟)	徳地	1984	31	875.00	鉄筋コンクリート	2		有	教育施設管理課
		(給食調理室)	徳地	1984	31	70.00	鉄骨造	1		有	教育施設管理課
57	徳地中学校	(特別・普通教室棟)	徳地	1982	33	1,100.00	鉄筋コンクリート	2		有	教育施設管理課
		(屋内運動場)	徳地	1991	24	807.00	鉄骨造	2		有	教育施設管理課
		(管理・普通教室棟)	徳地	2005	10	2,361.00	木造	2		有	教育施設管理課
		(屋内運動場)	徳地	1992	23	699.00	鉄骨造	1		有	教育施設管理課
		(校舎)	徳地	2003	12	2,686.00	鉄筋コンクリート	2		有	教育施設管理課
59	嘉年小学校	(特別教室棟)	阿東	1961	54	260.00	木造	1			教育施設管理課
		(教室棟1)	阿東	1964	51	865.00	木造	2			教育施設管理課
		(教室棟3)	阿東	1966	49	3.00	木造	1			教育施設管理課
		(教室棟2)	阿東	1968	47	28.00	木造	1			教育施設管理課
		(屋内運動場)	阿東	1970	45	503.00	鉄骨造	2		有	教育施設管理課
		(管理教室棟)	阿東	1976	39	379.00	木造	1			教育施設管理課
60	生雲小学校	(屋内運動場)	阿東	1964	51	613.00	鉄筋コンクリート	1		有	教育施設管理課
		(管理・教室棟1)	阿東	1985	30	1,484.00	鉄筋コンクリート	2		有	教育施設管理課
		(屋体)	阿東	1990	25	768.00	鉄骨造	2		有	教育施設管理課
		(給食棟)	阿東	1991	24	90.00	鉄筋コンクリート	1		有	教育施設管理課
		(管理・教室棟2)	阿東	1992	23	41.00	鉄筋コンクリート	1		有	教育施設管理課
		(教室棟)	阿東	1997	18	225.00	鉄筋コンクリート	1		有	教育施設管理課
61	徳佐小学校	(教室棟2)	阿東	2009	6	289.00	木造	2		有	教育施設管理課
		(教室棟3)	阿東	2009	6	196.00	木造	2		有	教育施設管理課
		(教室棟4)	阿東	2009	6	196.00	木造	2		有	教育施設管理課
		(図書館)	阿東	2009	6	1,796.00	木造	2		有	教育施設管理課
62	旧亀山小学校	(給食調理室1)	阿東	1959	56	90.00	木造	1			教育施設管理課
		(給食調理室2)	阿東	1964	51	11.00	木造	1			教育施設管理課
		(給食調理室3)	阿東	1977	38	1.00	木造	1			教育施設管理課
63	旧三谷小学校	(給食調理室)	阿東	1961	54	70.00	木造	1			教育施設管理課
64	旧篠目小学校	(給食調理室)	阿東	1956	59	147.00	木造	1			教育施設管理課
65	阿東中学校	(屋内運動場)	阿東	1967	48	703.00	鉄骨造	1		有	教育施設管理課
		(ランチルーム)	阿東	1987	28	2,742.00	鉄筋コンクリート	2		有	教育施設管理課
66	阿東東中学校	(管理教室棟1)	阿東	1979	36	1,179.00	鉄筋コンクリート	3		有	教育施設管理課
		(管理教室棟2)	阿東	1979	36	861.00	鉄筋コンクリート	3		有	教育施設管理課
		(屋内運動場)	阿東	1986	29	1,074.00	鉄筋コンクリート	1		有	教育施設管理課
		(給食棟1)	阿東	1988	27	132.00	鉄筋コンクリート	1		有	教育施設管理課
		(給食棟2)	阿東	1988	27	284.00	鉄筋コンクリート	1		有	教育施設管理課
		(特別教室棟1)	阿東	1988	27	133.00	鉄筋コンクリート	1		有	教育施設管理課
	(特別教室棟2)	阿東	2009	6	98.00	鉄骨造	1		有	教育施設管理課	

② その他教育施設

No.	施設名	地域	建築年度	経過年数	延床面積 (㎡)	構造	地上	地下	耐震性	所管課	備考
67	大殿学校給食共同調理場	大殿	1997	18	247.00	鉄骨造	1		有	教育施設管理課	
68	北部適応指導教室	白石	1999	16	196.00	軽量鉄骨造	1		有	学校教育課	
69	白石学校給食共同調理場	白石	1997	18	279.00	鉄骨造	1		有	教育施設管理課	
70	湯田学校給食共同調理場	湯田	2012	3	418.00	鉄骨造	1		有	教育施設管理課	
71	仁保学校給食共同調理場	仁保	1996	19	151.00	鉄筋コンクリート	1		有	教育施設管理課	
72	南部適応指導教室	名田島	1979	36	718.00	鉄筋コンクリート	2			学校教育課	
73	名田島学校給食共同調理場 (調理室1)	名田島	1998	17	202.00	鉄骨造	1		有	教育施設管理課	
	(洗浄室)	名田島	2003	12	23.00	鉄骨造	1		有	教育施設管理課	
	(調理室2)	名田島	2003	12	4.00	鉄骨造	1		有	教育施設管理課	
74	二島学校給食共同調理場 (調理室1)	二島	1991	24	100.00	鉄筋コンクリート	1		有	教育施設管理課	
	(コンテナ室)	二島	1998	17	22.00	鉄骨造	1		有	教育施設管理課	
	(調理室2)	二島	1998	17	39.00	鉄骨造	1		有	教育施設管理課	
	(配膳室)	二島	1998	17	26.00	鉄骨造	1		有	教育施設管理課	
	(検収室)	二島	2004	11	6.00	鉄骨造	1		有	教育施設管理課	
75	興進学校給食共同調理場	嘉川	1998	17	235.00	鉄骨造	1		有	教育施設管理課	
76	小郡学校給食センター (食品工場)	小郡	1996	19	1,467.00	鉄筋コンクリート	2		有	教育施設管理課	
77	秋穂学校給食センター	秋穂	1998	17	422.00	鉄筋コンクリート	1		有	教育施設管理課	
78	阿知須学校給食センター	阿知須	1989	26	533.00	鉄筋コンクリート	2		有	教育施設管理課	
79	山口市立德地学校給食センター	徳地	1992	23	360.00	鉄骨造	1		有	教育施設管理課	
80	阿東東学校給食共同調理場	阿東	1988	27	132.00	鉄骨造	1		有	教育施設管理課	

(6) 子育て支援施設

① 保育園

No.	施設名	地域	建築年度	経過年数	延床面積 (㎡)	構造	地上	地下	耐震性	所管課	備考
1	山口保育園	白石	1972	43	407.46	鉄筋コンクリート	1			こども家庭課	
	(本園舎)	白石	1972	43	916.18	鉄筋コンクリート	1			こども家庭課	
2	東山保育園	白石	1981	34	727.54	鉄筋コンクリート	2		有	こども家庭課	
	(増築棟)	白石	1999	16	28.46	鉄筋コンクリート	1		有	こども家庭課	
3	山口第二保育園	湯田	1974	41	331.70	鉄骨造	1			こども家庭課	
4	楠木保育園	湯田	1970	45	408.24	鉄骨造	1			こども家庭課	
	(増築棟1)	湯田	1995	20	44.55	鉄骨造	1		有	こども家庭課	
	(増築棟2)	湯田	1999	16	17.82	鉄骨造	1		有	こども家庭課	
5	大内保育園	大内	1982	33	706.00	鉄骨造	1		有	こども家庭課	
6	三の宮保育園	宮野	1972	43	498.89	鉄骨造	1			こども家庭課	
	(増築棟)	宮野	1996	19	40.25	鉄骨造	1		有	こども家庭課	
7	陶保育園	陶	1975	40	412.46	鉄骨造	1			こども家庭課	
	(増築棟)	陶	1999	16	3.84	鉄骨造	1		有	こども家庭課	
8	小郡上郷保育園	小郡	1968	47	625.59	鉄骨造	1			こども家庭課	
	(増築棟)	小郡	1999	16	11.68	鉄骨造	1		有	こども家庭課	
9	小郡乳児保育園	小郡	1974	41	442.00	鉄筋コンクリート	1			こども家庭課	
	(増築棟)	小郡	1979	36	144.00	鉄筋コンクリート	1		有	こども家庭課	
10	小郡保育園	小郡	1975	40	747.43	鉄筋コンクリート	2		有	こども家庭課	
11	あじす保育園	阿知須	1999	16	1,060.25	鉄筋コンクリート	2		有	こども家庭課	
	(増築棟)	阿知須	2006	9	59.20	鉄骨造	1		有	こども家庭課	
12	八坂保育園	徳地	1977	38	580.04	鉄筋コンクリート	1			こども家庭課	
13	堀保育園	徳地	1978	37	791.50	鉄筋コンクリート	1		有	こども家庭課	
14	篠生保育園	阿東	1977	38	201.60	木造	1			こども家庭課	
15	生雲保育園	阿東	1983	32	329.90	木造	1		有	こども家庭課	
16	地福保育園	阿東	1992	23	486.74	鉄骨造	1		有	こども家庭課	
17	徳佐保育園	阿東	2001	14	629.56	木造	1		有	こども家庭課	

② 幼児・児童施設

No.	施設名	地域	建築年度	経過年数	延床面積 (㎡)	構造	地上	地下	耐震性	所管課	備考
18	わかき学級	大殿	2008	7	147.24	木造	1		有	こども家庭課	
19	老人福祉館 (児童館分)	大殿	1967	48	415.12	鉄筋コンクリート	2			こども家庭課	
20	なかよし学級	白石	2008	7	147.65	木造	1		有	こども家庭課	
21	なかよし第2学級	白石	1995	20	85.16	木造	1		有	こども家庭課	
22	やまびこ学級	湯田	1991	24	122.56	鉄骨造	1		有	こども家庭課	
23	ふしの会館(三和児童館)	湯田	1978	37	597.34	鉄筋コンクリート	2		有	人権推進課	

No.	施設名	地域	建築年度	経過年数	延床面積(m ²)	構造	地上	地下	耐震性	所管課	備考
24	くすのき学級	仁保	2001	14	78.00	木造	1		有	こども家庭課	
25	しょうだ学級	小鯖	1996	19	145.80	鉄骨造	1		有	こども家庭課	
26	うえき学級	大内	2001	14	149.44	鉄骨造	1		有	こども家庭課	
27	うえき第2学級	大内	2008	7	142.43	木造	1		有	こども家庭課	
28	みなみ学級	大内	1994	21	151.47	鉄骨造	1		有	こども家庭課	
29	みなみ第2学級	大内	2010	5	165.22	木造	1		有	こども家庭課	
30	すずみ学級	宮野	1993	22	149.06	鉄骨造	1		有	こども家庭課	
31	もみじ学級	吉敷	2012	3	146.57	木造	1		有	こども家庭課	
32	もみじ第2学級	吉敷	2010	5	149.88	木造	1		有	こども家庭課	
33	さわやか学級	大歳	1991	24	150.94	木造	1		有	こども家庭課	
34	ひめやま学級	平川	1994	21	145.74	鉄骨造	1		有	こども家庭課	
35	ひめやま第2学級	平川	2009	6	150.92	木造	1		有	こども家庭課	
36	わくわく学級	鑄銭司	2000	15	78.00	木造	1		有	こども家庭課	
37	たんぼぼ学級	二島	2002	13	78.50	木造	1		有	こども家庭課	
38	おおぞら学級	嘉川	2010	5	118.99	木造	1		有	こども家庭課	
39	しらすぎ学級	小郡	1991	24	74.63	木造	1		有	こども家庭課	
40	しらすぎ第2学級	小郡	2009	6	156.09	木造	1		有	こども家庭課	
41	はちのこ学級	小郡	1991	24	80.83	木造	1		有	こども家庭課	
42	はちのこ第2学級	小郡	2007	8	147.62	木造	1		有	こども家庭課	
43	ひまわり学級	小郡	2008	7	159.61	木造	1		有	こども家庭課	
44	小郡上郷児童館	小郡	1972	43	197.08	木造	1			こども家庭課	
45	秋穂コミュニティセンター	秋穂	1990	25	497.81	木造	2		有	こども家庭課	
46	徳佐児童クラブ	阿東	2009	6	79.50	鉄骨造	1		有	こども家庭課	

(7) 保健福祉施設

① 高齢福祉施設

No.	施設名	地域	建築年度	経過年数	延床面積(m ²)	構造	地上	地下	耐震性	所管課	備考
1	老人福祉館 (老人福祉館)	大殿	1967	48	615.88	鉄筋コンクリート	2			高齢・障がい福祉課	
2	老人憩の家 寿泉荘	湯田	1973	42	449.00	鉄筋コンクリート	1		有	高齢・障がい福祉課	
3	小鯖高齢者生きがいセンター (正田の館)	小鯖	1999	16	141.51	木造	1		有	高齢・障がい福祉課	
4	大内高齢者生きがいセンター (大内の館)	大内	2002	13	149.94	木造	1		有	高齢・障がい福祉課	
5	宮野高齢者生きがいセンター (宮野やすらぎの里)	宮野	2007	8	149.95	木造	1		有	高齢・障がい福祉課	
6	吉敷高齢者生きがいセンター (げんきやかた)	吉敷	1997	18	123.80	木造	2		有	高齢・障がい福祉課	
7	平川高齢者生きがいセンター (九田の館)	平川	2002	13	149.00	木造	1		有	高齢・障がい福祉課	
8	陶高齢者生きがいセンター	陶	2002	13	118.83	木造	1		有	高齢・障がい福祉課	
9	鑄銭司高齢者生きがいセンター	鑄銭司	2008	7	137.65	鉄骨造	1		有	高齢・障がい福祉課	
10	名田島高齢者生きがいセンター (いきいきやかた)	名田島	1998	17	118.55	木造	1		有	高齢・障がい福祉課	
11	秋穂二島高齢者生きがいセンター (もやいの里)	二島	2002	13	119.00	木造	1		有	高齢・障がい福祉課	
12	老人憩の家 潮寿荘	二島	1981	34	512.00	鉄筋コンクリート	1		有	高齢・障がい福祉課	
13	嘉川高齢者生きがいセンター (なごみの家)	嘉川	1999	16	149.23	木造	1		有	高齢・障がい福祉課	
14	老人憩の家 嘉泉荘	嘉川	1975	40	211.41	コンクリートブロック	1			高齢・障がい福祉課	
15	佐山高齢者生きがいセンター (佐山ふれあい館)	佐山	1998	17	119.97	木造	1		有	高齢・障がい福祉課	
16	小郡ふれあいセンター (小郡老人福祉センター)	小郡	1983	32	821.00	鉄筋コンクリート	2		有	高齢・障がい福祉課	
17	小郡高齢者生きがいセンター (山手が丘)	小郡	2009	6	258.39	木造	1		有	高齢・障がい福祉課	
18	小郡高齢者生きがいセンター (さるびあ館)	小郡	2000	15	135.00	木造	1		有	高齢・障がい福祉課	民間化計画
19	秋穂デイサービスセンター	秋穂	1995	20	325.19	鉄筋コンクリート	1		有	高齢・障がい福祉課	民間化計画
20	串地区老人作業所	徳地	1990	25	144.47	木造	1		有	高齢・障がい福祉課	
21	徳地長寿苑デイサービスセンター	徳地	1988	27	370.37	鉄筋コンクリート	2		有	高齢・障がい福祉課	民間化計画
22	徳地老人福祉センター	徳地	1980	35	854.14	鉄筋コンクリート	3			高齢・障がい福祉課	
23	阿東篠目老人作業所	阿東	1990	25	84.47	木造	1		有	高齢・障がい福祉課	
24	阿東老人ホーム	阿東	2006	9	2,662.41	木造	1		有	高齢・障がい福祉課	
25	阿東老人憩いの家	阿東	1979	36	44.47	木造	1		有	高齢・障がい福祉課	民間化計画
26	阿東老人趣味の家	阿東	1983	32	71.21	木造	1		有	高齢・障がい福祉課	

② 障がい福祉施設

No.	施設名	地域	建築年度	経過年数	延床面積(m ²)	構造	地上	地下	耐震性	所管課	備考
27	アカシア工房	阿東	1965	50	505.23	木造	1			高齢・障がい福祉課	
28	山口障害者福祉作業所 (かがやき)	大殿	1986	29	108.51	鉄骨造	2		有	高齢・障がい福祉課	

③ 児童福祉施設

No.	施設名	地域	建築年度	経過年数	延床面積 (㎡)	構造	地上	地下	耐震性	所管課	備考
29	かるがも苑	白石	1972	43	587.28	鉄筋コンクリート	3			こども家庭課	解体済

④ 保健施設

No.	施設名	地域	建築年度	経過年数	延床面積 (㎡)	構造	地上	地下	耐震性	所管課	備考
30	阿東保健センター	阿東	1988	27	826.04	鉄筋コンクリート	3		有	健康増進課	
31	秋穂保健センター	秋穂	2005	10	586.00	鉄筋コンクリート	1		有	健康増進課	
32	小郡保健福祉センター	小郡	1999	16	1,497.27	鉄筋コンクリート	2		有	健康増進課	
33	徳地保健センター	徳地	1984	31	436.00	鉄筋コンクリート	2		有	健康増進課	
34	山口市保健センター	白石	1986	29	1,205.36	鉄筋コンクリート	2		有	健康増進課	

⑤ その他社会福祉施設

No.	施設名	地域	建築年度	経過年数	延床面積 (㎡)	構造	地上	地下	耐震性	所管課	備考
35	阿知須健康福祉センター (おげんきかん)	阿知須	2002	13	1,173.86	鉄筋コンクリート	1		有	社会課	
36	小郡つどいの家	小郡	1973	42	186.00	木造	1			社会課	

⑧ 医療施設

No.	施設名	地域	建築年度	経過年数	延床面積 (㎡)	構造	地上	地下	耐震性	所管課	備考
1	休日・夜間急病診療所	白石	1986	29	293.75	鉄筋コンクリート	1		有	健康増進課	
2	串診療所	徳地	2005	10	66.98	木造	1		有	健康増進課	
3	柚野診療所	徳地	1989	26	67.00	木造	1		有	健康増進課	

⑨ 行政系施設

① 庁舎等

No.	施設名	地域	建築年度	経過年数	延床面積 (㎡)	構造	地上	地下	耐震性	所管課	備考
1	山口市役所 (本庁舎)	白石	1964	51	8,594.00	鉄筋コンクリート	3			管財課	
	(議会棟)	白石	1977	38	1,072.00	鉄筋コンクリート	3			管財課	
	(新棟)	白石	1984	31	1,788.00	鉄筋コンクリート	3		有	管財課	
	(増築棟)	白石	1993	22	1,239.00	鉄骨造	3		有	管財課	
	(防災センター)	白石	1996	19	409.00	鉄筋コンクリート	4		有	管財課	
	(エレベーター棟)	白石	1998	17	127.00	鉄骨造	3		有	管財課	
2	山口市役所(別館)	白石	1961	54	3,510.00	鉄筋コンクリート	3		有	管財課	
3	小郡総合支所 (本館棟)	小郡	1982	33	4,783.91	鉄筋コンクリート	3		有	管財課	
	(現業棟)	小郡	1982	33	660.86	鉄筋コンクリート	2		有	管財課	
	(防災センター)	小郡	1982	33	255.30	鉄骨造	1		有	管財課	
4	秋穂総合支所 (本館棟)	秋穂	1992	23	4,125.69	鉄筋コンクリート	3		有	管財課	
5	阿知須総合支所 (本館棟)	阿知須	1969	46	1,611.85	鉄筋コンクリート	2			管財課	
	(増築棟)	阿知須	1989	26	692.16	鉄筋コンクリート	2		有	管財課	
6	徳地総合支所 (本館棟)	徳地	1961	54	1,587.68	鉄筋コンクリート	5	1		管財課	
	(新館棟)	徳地	1983	32	476.88	鉄骨造	2		有	管財課	
	(西側棟)	徳地	1989	26	213.02	鉄骨造	2		有	管財課	
7	阿東総合支所 (本館棟1)	阿東	1957	58	1,038.98	鉄筋コンクリート	2		有	管財課	
	(本館棟2)	阿東	1979	36	672.19	鉄筋コンクリート	2			管財課	
	(新館棟)	阿東	1993	22	962.23	鉄筋コンクリート	2		有	管財課	

② その他行政系施設

No.	施設名	地域	建築年度	経過年数	延床面積 (㎡)	構造	地上	地下	耐震性	所管課	備考
8	祭用品収納庫	白石	1994	21	413.00	鉄骨造	1		有	観光課	
9	仁保生活改善センター (旧仁保地域交流センター)	仁保	1974	41	428.00	鉄骨造	1			文化財保護課	
10	清掃事務所 (管理棟)	大内	1980	35	886.00	鉄筋コンクリート	2			清掃事務所	
	(車庫1)	大内	1980	35	236.00	鉄骨造	1			清掃事務所	
	(車庫2)	大内	1980	35	216.00	鉄骨造	1			清掃事務所	
	(車庫3)	大内	1980	35	108.00	鉄骨造	1			清掃事務所	
	(車庫5)	大内	1980	35	72.00	鉄骨造	1			清掃事務所	
	(車庫4)	大内	2000	15	104.00	鉄骨造	1		有	清掃事務所	
11	山口市選挙管理委員会大内倉庫	大内	1997	18	57.00	鉄骨造	1		有	選挙管理委員会事務局	
12	北部分室 (倉庫)	宮野	1993	22	87.00	鉄骨造	1		有	道路河川管理課	
	(事務所)	宮野	2005	10	38.00	鉄骨造	1		有	道路河川管理課	

③ 消防施設

No.	施設名	地域	建築年度	経過年数	延床面積 (㎡)	構造	地上	地下	耐震性	所管課	備考
13	消防本部 (庁舎)	白石	1975	40	1,527.00	鉄筋コンクリート	3		有	消防総務課	
	(中央消防署棟)	白石	1995	20	170.14	鉄骨造	2		有	消防総務課	
	(通信指令棟)	白石	1999	16	329.00	鉄骨造	2		有	消防総務課	
14	中央消防署大内出張所	大内	1992	23	477.00	鉄筋コンクリート	1		有	消防総務課	
	(訓練塔)	大内	1997	18	175.20	鉄筋コンクリート	6		有	消防総務課	
	(補助訓練塔倉庫)	大内	1997	18	254.00	鉄骨造	3		有	消防総務課	
15	中央消防署徳地出張所	徳地	1988	27	462.00	鉄筋コンクリート	2		有	消防総務課	
	(訓練塔)	徳地	1992	23	72.00	鉄骨造	2		有	消防総務課	
16	南消防署	小郡	1989	26	1,439.00	鉄筋コンクリート	2		有	消防総務課	
17	南消防署阿知須出張所 (庁舎)	阿知須	2009	6	792.36	鉄筋コンクリート	2		有	消防総務課	
	(訓練塔)	阿知須	2009	6	70.00	鉄骨造	2		有	消防総務課	
18	南消防署秋穂出張所 (庁舎)	秋穂	2001	14	438.15	鉄筋コンクリート	2		有	消防総務課	
	(庁舎増築棟)	秋穂	2009	6	197.03	鉄筋コンクリート	2		有	消防総務課	
	(訓練塔)	秋穂	2011	4	53.84	鉄骨造	2		有	消防総務課	
19	阿東消防署	阿東	2001	14	864.00	鉄筋コンクリート	2		有	消防総務課	
	(訓練塔)	阿東	2001	14	175.00	鉄骨造	5		有	消防総務課	
20	鴻ノ峯中継局	白石	1999	16	40.50	鉄筋コンクリート	2		有	通信指令課	
21	禪定寺前山中継局	小郡	1988	27	113.34	鉄筋コンクリート	1		有	通信指令課	
22	石ヶ岳中継局	徳地	2012	3	60.50	鉄筋コンクリート	2		有	通信指令課	
23	十種ヶ峰中継局	阿東	2012	3	49.00	鉄筋コンクリート	1		有	通信指令課	
24	中部方面隊大段分団車庫	大段	1982	33	43.35	木造	1		有	警防課	
25	中部方面隊湯田分団車庫	湯田	1991	24	50.88	木造	1		有	警防課	
26	東部方面隊仁保分団車庫	仁保	2010	5	56.37	鉄筋コンクリート	1		有	警防課	
27	東部方面隊小鯖分団車庫	小鯖	1990	25	50.88	木造	1		有	警防課	
28	東部方面隊小鯖分団3班機庫	小鯖	1983	32	8.85	コンクリートブロック	1		有	警防課	
29	東部方面隊小鯖分団3班車庫	小鯖	2013	2	64.00	木造	1		有	警防課	
30	東部方面隊大内分団車庫	大内	2010	5	72.00	鉄骨造	1		有	警防課	
31	中部方面隊宮野分団車庫	宮野	1982	33	53.20	鉄骨造	2		有	警防課	
32	鴻南方面隊吉敷分団車庫	吉敷	1985	30	45.30	木造	1		有	警防課	
33	鴻南方面隊大歳分団車庫	大歳	2013	2	128.00	木造	1		有	警防課	
34	鴻南方面隊平川分団車庫	平川	1987	28	43.93	木造	1		有	警防課	
35	川東方面隊陶分団車庫	陶	2006	9	52.92	木造	1		有	警防課	
36	川東方面隊鑄銭司分団車庫	鑄銭司	1993	22	51.80	木造	1		有	警防課	
37	川東方面隊名田島分団車庫	名田島	2011	4	96.00	木造	1		有	警防課	
38	川東方面隊二島分団車庫	二島	1991	24	50.88	木造	1		有	警防課	
39	川西方面隊嘉川分団車庫	嘉川	2001	14	72.74	木造	1		有	警防課	
40	川西方面隊佐山分団車庫	佐山	1994	21	59.00	木造	1		有	警防課	
41	小郡方面隊小郡南分団車庫	小郡			78.20	鉄骨造	1			警防課	
42	小郡方面隊小郡分団車庫 (ふれあいセンター)	小郡	1982	33	92.99	鉄骨造	1		有	警防課	
43	小郡方面隊小郡分団車庫 (総合支所)	小郡	1982	33	92.99	鉄骨造	1		有	警防課	
44	小郡方面隊上郷分団車庫	小郡	1990	25	45.00	鉄骨造	1		有	警防課	
45	秋穂方面隊秋穂分団車庫 (コミュニティー消防センター)	秋穂	1996	19	82.78	鉄筋コンクリート	1		有	警防課	
46	秋穂方面隊秋穂分団車庫 (中央)	秋穂	1997	18	64.00	鉄筋コンクリート	1		有	警防課	
47	秋穂方面隊大海分団車庫	秋穂	1991	24	64.00	鉄骨造	1		有	警防課	
48	阿知須方面隊阿知須分団	阿知須			72.00	鉄骨造	1			警防課	
49	阿知須方面隊阿知須分団消防機庫 (消防機庫)	阿知須	1968	47	636.22	鉄筋コンクリート	2			警防課	
	(消防機庫倉庫)	阿知須	1968	47	227.62	鉄骨造	1			警防課	
50	阿知須方面隊井関分団	阿知須	2012	3	82.18	鉄骨造	1		有	警防課	
51	徳地方面隊串分団第1支部車庫	徳地	2005	10	41.00	木造	1		有	警防課	
52	徳地方面隊串分団第2支部車庫	徳地	2003	12	17.00	木造	1		有	警防課	
53	徳地方面隊串分団第3支部車庫	徳地	1991	24	24.00	木造	1		有	警防課	
54	徳地方面隊出雲分団第1支部車庫	徳地	1977	38	62.00	鉄骨造	1			警防課	
55	徳地方面隊出雲分団第2支部車庫	徳地			17.00	木造	1			警防課	
56	徳地方面隊出雲分団第3支部車庫	徳地	2004	11	23.00	木造	1		有	警防課	
57	徳地方面隊出雲分団第4支部車庫	徳地	2005	10	22.00	木造	1		有	警防課	
58	徳地方面隊出雲分団第5支部車庫	徳地	2002	13	21.00	木造	1		有	警防課	
59	徳地方面隊島地分団第1支部車庫	徳地	1995	20	25.00	木造	1		有	警防課	
60	徳地方面隊島地分団第2支部車庫	徳地			60.00	木造	1			警防課	

No.	施設名	地域	建築年度	経過年数	延床面積(m ²)	構造	地上	地下	耐震性	所管課	備考
61	徳地方面隊島地分団第3支部車庫	徳地			20.00	木造	1			警防課	
62	徳地方面隊島地分団第4支部車庫	徳地	1991	24	27.00	木造	1		有	警防課	
63	徳地方面隊島地分団第5支部車庫	徳地	1996	19	24.00	木造	1		有	警防課	
64	徳地方面隊八坂分団第1支部車庫	徳地	1994	21	28.00	木造	1		有	警防課	
65	徳地方面隊八坂分団第2支部車庫	徳地	1981	34	21.00	木造	1			警防課	
66	徳地方面隊八坂分団第3支部車庫	徳地			18.00	コンクリートブロック	1			警防課	
67	徳地方面隊八坂分団第4支部車庫	徳地	1976	39	16.00	木造	1			警防課	
68	徳地方面隊八坂分団第5支部車庫	徳地	2003	12	21.00	木造	1		有	警防課	
69	徳地方面隊袖野分団第1支部車庫	徳地	2005	10	79.00	鉄骨造	1		有	警防課	
70	徳地方面隊袖野分団第2支部車庫	徳地	1988	27	28.00	木造	1		有	警防課	
71	徳地方面隊袖野分団第3支部車庫	徳地	1995	20	24.00	木造	1		有	警防課	
72	阿東方面隊嘉年分団車庫自動車部	阿東	1988	27	88.60	木造	1		有	警防課	
73	阿東方面隊嘉年分団車庫第1部	阿東	1989	26	45.13	木造	1		有	警防課	
74	阿東方面隊嘉年分団車庫第2部	阿東	1988	27	39.75	木造	1		有	警防課	
75	阿東方面隊篠生分団車庫自動車部	阿東	1988	27	44.71	木造	1		有	警防課	
76	阿東方面隊篠生分団車庫第1部	阿東	1979	36	29.81	木造	1			警防課	
77	阿東方面隊篠生分団車庫第2部	阿東	1988	27	44.71	木造	1		有	警防課	
78	阿東方面隊生雲分団車庫第1部	阿東	1988	27	39.75	木造	1		有	警防課	
79	阿東方面隊生雲分団車庫第2部	阿東	1996	19	113.44	木造	2		有	警防課	
80	阿東方面隊生雲分団車庫第3部	阿東	1981	34	29.81	木造	1			警防課	
81	阿東方面隊生雲分団車庫第4部	阿東	1992	23	44.71	木造	1		有	警防課	
82	阿東方面隊地福分団車庫自動車部	阿東	1982	33	56.16	木造	1		有	警防課	
83	阿東方面隊地福分団車庫第1部	阿東	1988	27	39.75	木造	1		有	警防課	
84	阿東方面隊地福分団車庫第2部	阿東	1979	36	19.87	木造	1			警防課	
85	阿東方面隊地福分団車庫第3部	阿東	1977	38	19.87	木造	1			警防課	
86	阿東方面隊徳佐分団車庫第1部	阿東	1989	26	205.00	鉄骨造	2		有	警防課	
87	阿東方面隊徳佐分団車庫第2部	阿東	1979	36	19.87	木造	1		有	警防課	
88	阿東方面隊徳佐分団車庫第3部	阿東	1993	22	45.40	木造	1		有	警防課	
89	阿東方面隊徳佐分団車庫第4部	阿東	1988	27	40.58	木造	1		有	警防課	
90	阿東方面隊徳佐分団車庫第6部	阿東	1986	29	39.75	木造	1		有	警防課	

(10) 公営住宅

No.	施設名	地域	建築年度	経過年数	延床面積(m ²)	構造	地上	地下	耐震性	所管課	備考
1	金古曾第1市営住宅	(金古曾第1市営住宅)	大殿	1961	54	122.00	コンクリートブロック	1		建築課	
		(金古曾第1市営住宅2)	大殿	1961	54	122.00	コンクリートブロック	1		建築課	
		(金古曾第1市営住宅3)	大殿	1961	54	214.38	コンクリートブロック	1		建築課	
		(金古曾第1市営住宅4)	大殿	1963	52	63.20	コンクリートブロック	1		建築課	
		(金古曾第1市営住宅5)	大殿	1963	52	126.40	コンクリートブロック	1		建築課	
2	金古曾第2市営住宅	(金古曾第2市営住宅)	大殿	1967	48	115.88	コンクリートブロック	2		建築課	
		(金古曾第2市営住宅2)	大殿	1967	48	115.88	コンクリートブロック	2		建築課	
3	中園町市営アパート	(中園町市営アパートA)	白石	1999	16	2,495.28	鉄筋コンクリート	5	有	建築課	
		(中園町市営アパートB)	白石	1999	16	824.00	鉄筋コンクリート	4	有	建築課	
		(中園町市営アパートC)	白石	2000	15	616.91	鉄筋コンクリート	4	有	建築課	
		(中園町市営アパートD)	白石	2000	15	1,322.92	鉄筋コンクリート	3	有	建築課	
4	東山市営アパート		白石	1981	34	2,269.65	鉄筋コンクリート	5	有	建築課	
5	錦町市営アパート	(錦町市営アパートA)	湯田	2003	12	1,194.87	鉄筋コンクリート	3	有	建築課	
		(錦町市営アパートB)	湯田	2004	11	1,050.18	鉄筋コンクリート	3	有	建築課	
6	元町市営アパートA(仮称)		湯田	2012	3	1,699.80	鉄筋コンクリート	5	有	建築課	
7	元町市営アパートB(仮称)		湯田	2012	3	1,262.80	鉄筋コンクリート	5	有	建築課	
8	元町第1市営アパート		湯田	1951	64	771.82	鉄筋コンクリート	3	有	建築課	解体済
9	元町第2市営アパート		湯田	1953	62	768.52	鉄筋コンクリート	3	有	建築課	解体済
10	三和町改良アパート	(三和町改良アパートA)	湯田	1974	41	860.96	鉄筋コンクリート	4	有	建築課	
		(三和町改良アパートB)	湯田	1975	40	1,353.12	鉄筋コンクリート	4	有	建築課	
		(三和町改良アパートC)	湯田	1977	38	974.20	鉄筋コンクリート	4	有	建築課	
11	三和町改良住宅	(三和町改良住宅)	湯田	1970	45	248.52	コンクリートブロック	2		建築課	
		(三和町改良住宅2)	湯田	1971	44	165.68	コンクリートブロック	2		建築課	
		(三和町改良住宅3)	湯田	1971	44	165.68	コンクリートブロック	2		建築課	
12	三和町第1市営アパート		湯田	1973	42	1,130.40	鉄筋コンクリート	4	有	建築課	
13	三和町第2市営アパート		湯田	1974	41	828.04	鉄筋コンクリート	4	有	建築課	

No.	施設名	地域	建築年度	経過年数	延床面積(m ²)	構造	地上	地下	耐震性	所管課	備考
	(三和町改良簡二住宅56)	湯田	1979	36	127.96	コンクリートブロック	2			建築課	
	(三和町改良簡二住宅57)	湯田	1979	36	356.88	コンクリートブロック	2			建築課	
18	鯖山市営住宅	(鯖山市営住宅)	小鯖	1966	49	124.20	コンクリートブロック	1		建築課	
	(鯖山市営住宅2)	小鯖	1989	26	134.40	木造	2		有	建築課	
	(鯖山市営住宅3)	小鯖	1989	26	134.40	木造	2		有	建築課	
	(鯖山市営住宅4)	小鯖	1989	26	134.40	木造	2		有	建築課	
	(鯖山市営住宅5)	小鯖	1989	26	134.40	木造	2		有	建築課	
	(鯖山市営住宅6)	小鯖	1990	25	126.80	木造	2		有	建築課	
	(鯖山市営住宅7)	小鯖	1990	25	126.80	木造	2		有	建築課	
	(鯖山市営住宅8)	小鯖	1991	24	134.00	木造	2		有	建築課	
	(鯖山市営住宅9)	小鯖	1991	24	134.00	木造	2		有	建築課	
19	下田市営住宅	(下田市営住宅)	宮野	1985	30	376.80	コンクリートブロック	2		有	建築課
	(下田市営住宅2)	宮野	1986	29	391.20	コンクリートブロック	2		有	建築課	
20	宮野下第1市営アパート		宮野	1978	37	1,873.80	鉄筋コンクリート	5		有	建築課
21	宮野下第2市営アパート		宮野	1979	36	1,249.20	鉄筋コンクリート	5		有	建築課
22	宮野第6市営住宅		宮野	1956	59	34.71	木造	1		有	建築課
23	宮野北恋路市営住宅	(宮野北恋路市営住宅)	宮野	1969	46	198.22	コンクリートブロック	1		建築課	
	(宮野北恋路市営住宅2)	宮野	1969	46	132.84	コンクリートブロック	2			建築課	
	(宮野北恋路市営住宅3)	宮野	1969	46	223.83	コンクリートブロック	1			建築課	
	(宮野北恋路市営住宅4)	宮野	1969	46	223.83	コンクリートブロック	1			建築課	
	(宮野北恋路市営住宅5)	宮野	1970	45	225.12	コンクリートブロック	1			建築課	
	(宮野北恋路市営住宅6)	宮野	1970	45	225.12	コンクリートブロック	1			建築課	
	(宮野北恋路市営住宅7)	宮野	1970	45	187.60	コンクリートブロック	1			建築課	
	(宮野北恋路市営住宅8)	宮野	1970	45	238.38	コンクリートブロック	2			建築課	
	(宮野北恋路市営住宅9)	宮野	1970	45	238.38	コンクリートブロック	2			建築課	
	(宮野北恋路市営住宅10)	宮野	1971	44	260.00	コンクリートブロック	2			建築課	
	(宮野北恋路市営住宅11)	宮野	1971	44	243.06	コンクリートブロック	2			建築課	
	(宮野北恋路市営住宅12)	宮野	1971	44	243.06	コンクリートブロック	2			建築課	
	(宮野北恋路市営住宅13)	宮野	1971	44	152.28	コンクリートブロック	2			建築課	
	(宮野北恋路市営住宅14)	宮野	1972	43	263.25	コンクリートブロック	2			建築課	
	(宮野北恋路市営住宅15)	宮野	1972	43	283.56	コンクリートブロック	2			建築課	
	(宮野北恋路市営住宅16)	宮野	1972	43	283.56	コンクリートブロック	2			建築課	
	(宮野北恋路市営住宅17)	宮野	1972	43	283.56	コンクリートブロック	2			建築課	
	(宮野北恋路市営住宅18)	宮野	1972	43	283.56	コンクリートブロック	2			建築課	
	(宮野北恋路市営住宅19)	宮野	1973	42	290.28	コンクリートブロック	2			建築課	
	(宮野北恋路市営住宅20)	宮野	1973	42	310.56	コンクリートブロック	2			建築課	
	(宮野北恋路市営住宅21)	宮野	1974	41	322.98	コンクリートブロック	2			建築課	
	(宮野北恋路市営住宅22)	宮野	1974	41	322.98	コンクリートブロック	2			建築課	
	(宮野北恋路市営住宅23)	宮野	1974	41	303.78	コンクリートブロック	2			建築課	
	(宮野北恋路市営住宅24)	宮野	1979	36	127.96	コンクリートブロック	2			建築課	
	(宮野北恋路市営住宅25)	宮野	1981	34	319.90	コンクリートブロック	2		有	建築課	
24	折本市営アパート	(折本市営アパートA)	宮野	1992	23	947.16	鉄筋コンクリート	3		有	建築課
	(折本市営アパートB)	宮野	1993	22	947.16	鉄筋コンクリート	3		有	建築課	
	(折本市営アパートC)	宮野	1993	22	947.16	鉄筋コンクリート	3		有	建築課	
	(折本市営アパートD)	宮野	1994	21	947.16	鉄筋コンクリート	3		有	建築課	
25	高井市営住宅		大歳	2000	15	85.11	コンクリートブロック	1		有	建築課
26	矢原市営アパート	(矢原市営アパートA-1)	大歳	2002	13	2,137.39	鉄筋コンクリート	4		有	建築課
	(矢原市営アパートA-2)	大歳	2003	12	1,210.53	鉄筋コンクリート	3		有	建築課	
	(矢原市営アパートB-1)	大歳	2004	11	1,718.63	鉄筋コンクリート	5		有	建築課	
	(矢原市営アパートB-2)	大歳	2006	9	1,157.33	鉄筋コンクリート	4		有	建築課	
	(矢原市営アパートB-3)	大歳	2006	9	949.70	鉄筋コンクリート	5		有	建築課	
27	平井市営住宅	(平井市営住宅)	平川	1964	51	124.00	コンクリートブロック	1		建築課	
	(平井市営住宅2)	平川	1964	51	186.00	コンクリートブロック	1			建築課	
	(平井市営住宅3)	平川	1964	51	186.00	コンクリートブロック	1			建築課	
	(平井市営住宅4)	平川	1964	51	224.00	コンクリートブロック	2			建築課	
	(平井市営住宅5)	平川	1964	51	224.00	コンクリートブロック	2			建築課	
	(平井市営住宅6)	平川	1965	50	149.20	コンクリートブロック	1			建築課	
	(平井市営住宅7)	平川	1965	50	149.20	コンクリートブロック	1			建築課	
	(平井市営住宅8)	平川	1966	49	151.20	コンクリートブロック	1			建築課	

No.	施設名	地域	建築年度	経過年数	延床面積 (㎡)	構造	地上	地下	耐震性	所管課	備考
	(平井市営住宅9)	平川	1965	50	125.00	コンクリートブロック	1			建築課	
	(平井市営住宅10)	平川	1965	50	125.00	コンクリートブロック	1			建築課	
	(平井市営住宅11)	平川	1965	50	125.00	コンクリートブロック	1			建築課	
	(平井市営住宅12)	平川	1965	50	125.00	コンクリートブロック	1			建築課	
	(平井市営住宅13)	平川	1965	50	125.00	コンクリートブロック	1			建築課	
	(平井市営住宅14)	平川	1966	49	124.00	コンクリートブロック	1			建築課	
	(平井市営住宅15)	平川	1966	49	93.00	コンクリートブロック	1			建築課	
	(平井市営住宅16)	平川	1966	49	124.00	コンクリートブロック	1			建築課	
	(平井市営住宅17)	平川	1967	48	126.00	コンクリートブロック	1			建築課	
	(平井市営住宅18)	平川	1967	48	189.00	コンクリートブロック	1			建築課	
	(平井市営住宅19)	平川	1968	47	189.00	コンクリートブロック	1			建築課	
	(平井市営住宅20)	平川	1966	49	151.20	コンクリートブロック	1			建築課	
	(平井市営住宅21)	平川	1967	48	149.20	コンクリートブロック	1			建築課	
	(平井市営住宅22)	平川	1968	47	149.20	コンクリートブロック	1			建築課	
	(平井市営住宅23)	平川	1968	47	149.20	コンクリートブロック	1			建築課	
	(平井市営住宅24)	平川	1968	47	186.50	コンクリートブロック	1			建築課	
	(平井市営住宅25)	平川	1968	47	158.00	コンクリートブロック	1			建築課	
	(平井市営住宅26)	平川	1969	46	199.00	コンクリートブロック	1			建築課	
28	陶丸尾北市営住宅	(陶丸尾北市営住宅)	陶	1973	42	290.28	コンクリートブロック	2		建築課	
	(陶丸尾北市営住宅2)	陶	1973	42	263.28	コンクリートブロック	2			建築課	
	(陶丸尾北市営住宅3)	陶	1974	41	202.53	コンクリートブロック	2			建築課	
	(陶丸尾北市営住宅4)	陶	1976	39	331.38	コンクリートブロック	2			建築課	
	(陶丸尾北市営住宅5)	陶	1976	39	220.92	コンクリートブロック	2			建築課	
	(陶丸尾北市営住宅6)	陶	1978	37	321.30	コンクリートブロック	2			建築課	
	(陶丸尾北市営住宅7)	陶	1978	37	321.30	コンクリートブロック	2			建築課	
29	陶笹尾市営住宅	(陶笹尾市営住宅)	陶	1996	19	72.04	木造	2	有	建築課	
	(陶笹尾市営住宅2)	陶	1996	19	72.04	木造	2	有		建築課	
	(陶笹尾市営住宅3)	陶	1996	19	72.42	木造	2	有		建築課	
	(陶笹尾市営住宅4)	陶	1996	19	72.42	木造	2	有		建築課	
	(陶笹尾市営住宅5)	陶	1996	19	72.04	木造	2	有		建築課	
	(陶笹尾市営住宅6)	陶	1996	19	72.42	木造	2	有		建築課	
	(陶笹尾市営住宅7)	陶	1996	19	72.04	木造	2	有		建築課	
	(陶笹尾市営住宅8)	陶	1996	19	72.42	木造	2	有		建築課	
	(陶笹尾市営住宅9)	陶	1996	19	72.04	木造	2	有		建築課	
	(陶笹尾市営住宅10)	陶	1996	19	72.42	木造	2	有		建築課	
	(陶笹尾市営住宅11)	陶	1996	19	72.04	木造	2	有		建築課	
	(陶笹尾市営住宅12)	陶	1996	19	72.42	木造	2	有		建築課	
	(陶笹尾市営住宅13)	陶	1996	19	72.04	木造	2	有		建築課	
	(陶笹尾市営住宅14)	陶	1996	19	72.42	木造	2	有		建築課	
	(陶笹尾市営住宅15)	陶	1996	19	72.04	木造	2	有		建築課	
	(陶笹尾市営住宅16)	陶	1996	19	72.42	木造	2	有		建築課	
	(陶笹尾市営住宅17)	陶	1996	19	72.42	木造	2	有		建築課	
30	佐山特定公共賃貸住宅	佐山	1998	17	1,108.65	鉄筋コンクリート	3		有	建築課	
31	円座市営住宅	(円座住宅)	小郡	1987	28	806.64	鉄筋コンクリート	3	有	建築課	
	(円座住宅2)	小郡	1989	26	806.64	鉄筋コンクリート	3	有		建築課	
	(円座住宅3)	小郡	1991	24	806.64	鉄筋コンクリート	3	有		建築課	
	(円座住宅4)	小郡	1992	23	1,052.85	鉄筋コンクリート	3	有		建築課	
	(円座住宅5)	小郡	1993	22	1,052.85	鉄筋コンクリート	3	有		建築課	
	(円座住宅6)	小郡	1995	20	1,144.01	鉄筋コンクリート	3	有		建築課	
32	亀谷市営住宅	小郡	1953	62	324.32	コンクリートブロック	2			建築課	
33	宮ノ原市営住宅	(宮ノ原住宅)	小郡	1974	41	176.40	コンクリートブロック	1		建築課	
	(宮ノ原住宅2)	小郡	1971	44	342.00	コンクリートブロック	2			建築課	
	(宮ノ原住宅3)	小郡	1970	45	325.60	コンクリートブロック	2			建築課	
	(宮ノ原住宅4)	小郡	1970	45	175.20	コンクリートブロック	2			建築課	
	(宮ノ原住宅5)	小郡	1970	45	262.80	コンクリートブロック	2			建築課	
	(宮ノ原住宅6)	小郡	1969	46	162.80	コンクリートブロック	2			建築課	
	(宮ノ原住宅7)	小郡	1969	46	262.80	コンクリートブロック	2			建築課	
	(宮ノ原住宅8)	小郡	1969	46	162.80	コンクリートブロック	2			建築課	
	(宮ノ原住宅9)	小郡	1969	46	244.20	コンクリートブロック	2			建築課	

No.	施設名	地域	建築年度	経過年数	延床面積(m ²)	構造	地上	地下	耐震性	所管課	備考
	(宮ノ原住宅10)	小郡	1967	48	74.60	コンクリートブロック	1			建築課	
	(宮ノ原住宅11)	小郡	1967	48	149.20	コンクリートブロック	1			建築課	
	(宮ノ原住宅12)	小郡	1967	48	149.20	コンクリートブロック	1			建築課	
	(宮ノ原住宅13)	小郡	1969	46	175.20	コンクリートブロック	2			建築課	
	(宮ノ原住宅14)	小郡	1969	46	132.04	コンクリートブロック	1			建築課	
	(宮ノ原住宅15)	小郡	1969	46	262.80	コンクリートブロック	2			建築課	
	(宮ノ原住宅16)	小郡	1971	44	276.72	コンクリートブロック	2			建築課	
	(宮ノ原住宅17)	小郡	1971	44	184.48	コンクリートブロック	2			建築課	
	(宮ノ原住宅18)	小郡	1972	43	276.72	コンクリートブロック	2			建築課	
	(宮ノ原住宅19)	小郡	1972	43	276.72	コンクリートブロック	2			建築課	
	(宮ノ原住宅20)	小郡	1973	42	189.00	コンクリートブロック	2			建築課	
	(宮ノ原住宅21)	小郡	1972	43	128.25	コンクリートブロック	2			建築課	
	(宮ノ原住宅22)	小郡	1972	43	128.25	コンクリートブロック	2			建築課	
	(宮ノ原住宅23)	小郡	1974	41	94.82	コンクリートブロック	1			建築課	
	(宮ノ原住宅24)	小郡	1974	41	94.82	コンクリートブロック	1			建築課	
	(宮ノ原住宅25)	小郡	1974	41	94.82	コンクリートブロック	1			建築課	
	(宮ノ原住宅26)	小郡	1974	41	94.82	コンクリートブロック	1			建築課	
	(宮ノ原住宅27)	小郡	1973	42	135.60	コンクリートブロック	1			建築課	
	(宮ノ原住宅28)	小郡	1973	42	90.40	コンクリートブロック	1			建築課	
34	宮ノ前改良住宅	小郡	1977	38	740.08	鉄筋コンクリート	4		有	建築課	
35	宮ノ前市営住宅	(宮ノ前住宅)	小郡	1977	38	1,294.56	鉄筋コンクリート	4	有	建築課	
	(宮ノ前住宅2)	小郡	1979	36	1,294.56	鉄筋コンクリート	4		有	建築課	
	(宮ノ前住宅3)	小郡	1980	35	681.72	鉄筋コンクリート	3		有	建築課	
36	江良市営アパート	(江良アパート)	小郡	1965	50	244.20	コンクリートブロック	2		建築課	
	(江良アパート2)	小郡	1965	50	244.20	コンクリートブロック	2			建築課	
37	国森市営住宅	(国森住宅)	小郡	1982	33	394.51	鉄筋コンクリート	3	有	建築課	
	(国森住宅2)	小郡	1982	33	410.11	鉄筋コンクリート	3		有	建築課	
38	双葉荘市営住宅		小郡	1952	63	506.28	コンクリートブロック	2		建築課	
39	中領市営住宅	(中領住宅)	小郡	1956	59	111.32	コンクリートブロック	1		建築課	
	(中領住宅2)	小郡	1956	59	111.32	コンクリートブロック	1			建築課	
40	東津市営住宅	(東津住宅)	小郡	1982	33	813.85	鉄筋コンクリート	3	有	建築課	
	(東津住宅2)	小郡	1983	32	813.85	鉄筋コンクリート	3		有	建築課	
	(東津住宅3)	小郡	1983	32	813.85	鉄筋コンクリート	3		有	建築課	
41	徳永市営住宅		小郡	1975	40	723.55	鉄筋コンクリート	3	有	建築課	
42	柏崎市営住宅	(柏崎住宅)	小郡	1967	48	132.04	コンクリートブロック	1		建築課	
	(柏崎住宅2)	小郡	1967	48	132.04	コンクリートブロック	1			建築課	
	(柏崎住宅3)	小郡	1967	48	132.04	コンクリートブロック	1			建築課	
	(柏崎住宅4)	小郡	1968	47	132.04	コンクリートブロック	1			建築課	
	(柏崎住宅5)	小郡	1968	47	165.05	コンクリートブロック	1			建築課	
	(柏崎住宅6)	小郡	1968	47	149.20	コンクリートブロック	1			建築課	
43	白土市営住宅	(白土住宅)	小郡	1964	51	132.04	コンクリートブロック	1		建築課	
	(白土住宅2)	小郡	1964	51	132.04	コンクリートブロック	1			建築課	
	(白土住宅3)	小郡	1964	51	132.04	コンクリートブロック	1			建築課	
	(白土住宅4)	小郡	1964	51	223.80	コンクリートブロック	1			建築課	
	(白土住宅5)	小郡	1964	51	223.80	コンクリートブロック	1			建築課	
	(白土住宅6)	小郡	1965	50	149.20	コンクリートブロック	1			建築課	
	(白土住宅7)	小郡	1965	50	149.20	コンクリートブロック	1			建築課	
	(白土住宅8)	小郡	1965	50	132.04	コンクリートブロック	1			建築課	
	(白土住宅9)	小郡	1965	50	132.04	コンクリートブロック	1			建築課	
	(白土住宅10)	小郡	1966	49	244.20	コンクリートブロック	2			建築課	
	(白土住宅11)	小郡	1966	49	244.20	コンクリートブロック	2			建築課	
	(白土住宅12)	小郡	1965	50	162.80	コンクリートブロック	2			建築課	
	(白土住宅13)	小郡	1966	49	262.80	コンクリートブロック	2			建築課	
	(白土住宅14)	小郡	1966	49	175.20	コンクリートブロック	2			建築課	
44	平原市営アパート		小郡	1962	53	244.20	コンクリートブロック	2		建築課	
45	平原市営住宅	(平原住宅2)	小郡	1960	55	120.28	コンクリートブロック	1		建築課	
46	野地市営住宅	(野地住宅)	小郡	1954	61	208.86	コンクリートブロック	1		建築課	
	(野地住宅2)	小郡	1954	61	208.86	コンクリートブロック	1			建築課	
47	柳井田市営住宅		小郡	1952	63	486.48	コンクリートブロック	2		建築課	

No.	施設名	地域	建築年度	経過年数	延床面積(m ²)	構造	地上	地下	耐震性	所管課	備考
48	下村特定公共賃貸住宅	秋穂	1996	19	581.72	鉄筋コンクリート	2		有	建築課	
49	加茂市営住宅 (加茂市営住宅)	秋穂	2008	7	386.40	鉄筋コンクリート	1		有	建築課	
	(加茂市営住宅2)	秋穂	2008	7	509.12	鉄筋コンクリート	2		有	建築課	
50	飛石地域優良賃貸住宅	阿知須	2007	8	697.38	鉄筋コンクリート	2		有	建築課	
51	飛石特定公共賃貸住宅	阿知須	1997	18	984.73	鉄筋コンクリート	3		有	建築課	
52	伊賀地特定公共賃貸住宅 (伊賀地特定公共賃貸住宅)	徳地	1995	20	87.40	木造	2		有	建築課	
	(伊賀地特定公共賃貸住宅2)	徳地	1995	20	87.40	木造	2		有	建築課	
	(伊賀地特定公共賃貸住宅3)	徳地	1995	20	87.40	木造	2		有	建築課	
	(伊賀地特定公共賃貸住宅4)	徳地	1995	20	87.40	木造	2		有	建築課	
	(伊賀地特定公共賃貸住宅5)	徳地	1996	19	87.40	木造	2		有	建築課	
	(伊賀地特定公共賃貸住宅6)	徳地	1996	19	87.40	木造	2		有	建築課	
	(伊賀地特定公共賃貸住宅7)	徳地	1997	18	87.40	木造	2		有	建築課	
	(伊賀地特定公共賃貸住宅8)	徳地	1997	18	87.40	木造	2		有	建築課	
	(伊賀地特定公共賃貸住宅9)	徳地	1997	18	87.40	木造	2		有	建築課	
	(伊賀地特定公共賃貸住宅10)	徳地	1997	18	87.40	木造	2		有	建築課	
53	三谷川市営住宅 (三谷川住宅)	徳地	1976	39	741.60	鉄筋コンクリート	3		有	建築課	
	(三谷川住宅2)	徳地	1977	38	741.60	鉄筋コンクリート	3		有	建築課	
54	上佐市営住宅 (上佐住宅)	徳地	1982	33	836.40	鉄筋コンクリート	3		有	建築課	
	(上佐住宅2)	徳地	1985	30	139.20	木造	2		有	建築課	
	(上佐住宅3)	徳地	1985	30	139.20	木造	2		有	建築課	
	(上佐住宅4)	徳地	1985	30	139.20	木造	2		有	建築課	
	(上佐住宅5)	徳地	1985	30	139.20	木造	2		有	建築課	
55	中開原市営住宅 (中開原住宅)	徳地	1972	43	99.60	コンクリートブロック	1			建築課	
	(中開原住宅2)	徳地	1972	43	99.60	コンクリートブロック	1			建築課	
	(中開原住宅3)	徳地	1973	42	146.40	コンクリートブロック	1			建築課	
56	中村改良住宅 (中村改良住宅2)	徳地	1972	43	102.60	コンクリートブロック	2			建築課	
	(中村改良住宅3)	徳地	1972	43	102.60	コンクリートブロック	2			建築課	
	(中村改良住宅4)	徳地	1972	43	102.60	コンクリートブロック	2			建築課	
57	島地改良住宅 (島地改良住宅2)	徳地	1973	42	102.60	コンクリートブロック	2			建築課	
	(島地改良住宅3)	徳地	1973	42	102.60	コンクリートブロック	2			建築課	
58	島地改良住宅3号棟 (島地改良住宅4)	徳地	1973	42	289.80	コンクリートブロック	2			建築課	
59	島地改良住宅4号棟 (島地改良住宅5)	徳地	1974	41	289.80	コンクリートブロック	2			建築課	
60	島地市営住宅 (島地住宅)	徳地	1973	42	289.80	コンクリートブロック	2			建築課	
	(島地住宅2)	徳地	1973	42	289.80	コンクリートブロック	2			建築課	
61	畠田改良住宅1号棟	徳地	1973	42	289.80	コンクリートブロック	2			建築課	
62	畠田改良住宅2号棟	徳地	1973	42	102.60	コンクリートブロック	2			建築課	
63	畠田第1店舗付改良住宅	徳地	1972	43	123.90	コンクリートブロック	2			建築課	
64	畠田第2店舗付改良住宅	徳地	1972	43	123.90	コンクリートブロック	2			建築課	
65	堀市営住宅	徳地	1975	40	1,418.40	鉄筋コンクリート	4		有	建築課	
66	さくら市営住宅 (さくら市営住宅1)	阿東	1989	26	39.79	木造	1		有	建築課	
	(さくら市営住宅2)	阿東	1989	26	39.79	木造	1		有	建築課	
67	阿東三谷市営住宅 (阿東三谷住宅)	阿東	1990	25	39.79	木造	1		有	建築課	
	(阿東三谷住宅2)	阿東	1991	24	39.79	木造	1		有	建築課	
68	岡市営住宅A棟	阿東	1996	19	156.16	鉄骨造	2		有	建築課	
69	岡市営住宅B棟	阿東	1996	19	119.68	鉄骨造	2		有	建築課	
70	亀山市営住宅	阿東	1990	25	39.79	木造	1		有	建築課	
71	源十郎市営住宅 (源十郎市営住宅1)	阿東	1988	27	39.79	木造	1		有	建築課	
	(源十郎市営住宅2)	阿東	1988	27	39.79	木造	1		有	建築課	
72	細野市営住宅	阿東	1991	24	39.79	木造	1		有	建築課	
73	小南特定公共賃貸住宅	阿東	1993	22	444.75	木造	2		有	建築課	
74	生雲市営住宅 (生雲市営住宅1)	阿東	1989	26	39.79	木造	1		有	建築課	
	(生雲市営住宅2)	阿東	1983	32	61.28	木造	1		有	建築課	
	(生雲市営住宅3)	阿東	1983	32	61.28	木造	1		有	建築課	
75	相上市営住宅 (相上住宅)	阿東	1972	43	112.96	コンクリートブロック	1			建築課	
	(相上住宅2)	阿東	1972	43	225.92	コンクリートブロック	1			建築課	
76	長沢市営住宅	阿東	1993	22	157.96	木造	2		有	建築課	

No.	施設名	地域	建築年度	経過年数	延床面積(m ²)	構造	地上	地下	耐震性	所管課	備考
77	徳佐駅前市営住宅 (徳佐駅前住宅)	阿東	1995	20	626.40	木造	2		有	建築課	
	(徳佐駅前住宅2)	阿東	1996	19	287.96	木造	2		有	建築課	
	(徳佐駅前住宅3)	阿東	1997	18	483.12	木造	2		有	建築課	
78	徳佐市営住宅 (徳佐市営住宅1)	阿東	1987	28	39.79	木造	1		有	建築課	
	(徳佐市営住宅2)	阿東	1987	28	39.79	木造	1		有	建築課	

(11)公園

No.	施設名	地域	建築年度	経過年数	延床面積(m ²)	構造	地上	地下	耐震性	所管課	備考
1	香山公園 (便所1)	大蔵	不明		11.52	コンクリートブロック	1			都市整備課	
	(便所2)	大蔵	不明		101.12	鉄筋コンクリート	1			都市整備課	
	(便所3)	大蔵	不明		11.52	コンクリートブロック	1			都市整備課	
2	サビエル公園 (便所)	白石	不明		1.56	鉄筋コンクリート	1			都市整備課	
3	亀山公園 (便所1)	白石	不明		15.21	コンクリートブロック	1			都市整備課	
	(便所2)	白石	不明		37.32	鉄筋コンクリート	1			都市整備課	
	(便所3)	白石	不明		29.76	鉄筋コンクリート	1			都市整備課	
4	今市公園 (便所)	白石	不明		2.51	コンクリートブロック	1			都市整備課	
5	中央公園 (便所1)	白石	不明		72.20	軽量鉄骨造	1			都市整備課	
	(便所2)	白石	不明		46.72	軽量鉄骨造	1			都市整備課	
6	木戸公園 (便所1)	白石	不明		39.18	鉄筋コンクリート	1			都市整備課	
	(便所2)	白石	不明		42.00	鉄筋コンクリート	1			都市整備課	
7	井上公園 (便所)	湯田	不明		34.27	鉄筋コンクリート	1			都市整備課	
8	下市公園 (便所)	湯田	不明		8.00	コンクリートブロック	1			都市整備課	
9	秋葉公園 (便所)	湯田	不明		5.52	コンクリートブロック	1			都市整備課	
10	朝倉公園 (便所)	湯田	不明		7.44	鉄筋コンクリート	1			都市整備課	
11	権野公園 (便所)	湯田	不明		7.61	コンクリートブロック	1			都市整備課	
12	針の木公園 (便所)	小鯖	不明		7.54	鉄筋コンクリート	1			都市整備課	
13	茅野神田公園 (便所)	大内	不明		6.25	鉄筋コンクリート	1			都市整備課	
14	御掘公園 (便所)	大内	不明		7.20	鉄筋コンクリート	1			都市整備課	
15	御掘第2公園 (便所)	大内	不明		3.97	コンクリートブロック	1			都市整備課	
16	小京都中央公園 (便所)	大内	不明		24.97	鉄筋コンクリート	1			都市整備課	
17	氷上公園 (便所)	大内	不明		2.06	鉄筋コンクリート	1			都市整備課	
18	河原公園 (便所)	宮野	不明		7.29	鉄筋コンクリート	1			都市整備課	
19	上東第2公園 (便所)	吉敷	不明		8.57	軽量鉄骨造	1			都市整備課	
20	坂東公園 (便所)	大蔵	不明		1.20	軽量鉄骨造	1			都市整備課	
21	富田原公園 (便所)	大蔵	不明		1.96	軽量鉄骨造	1			都市整備課	
22	矢原公園 (便所)	大蔵	不明		7.29	鉄筋コンクリート	1			都市整備課	
23	古曾公園 (便所)	平川	不明		3.80	鉄筋コンクリート	1			都市整備課	
24	大塚公園 (便所)	平川	不明		8.16	軽量鉄骨造	1			都市整備課	
25	馬木領公園 (便所)	平川	不明		6.25	鉄筋コンクリート	1			都市整備課	
26	陶中央公園 (便所)	陶	不明		14.20	鉄筋コンクリート	1			都市整備課	
27	浦公園 (便所)	二島	1989	26	10.00	鉄筋コンクリート	1		有	水産港湾課	
28	赤坂公園 (便所)	嘉川	不明		3.91	コンクリートブロック	1			都市整備課	
29	河原谷公園 (管理棟)	佐山	1996	19	248.52	鉄筋コンクリート	1		有	都市整備課	
	(きららサンシェイド)	佐山	2001	14	364.05	鉄骨造	1		有	都市整備課	
	(便所)	佐山	不明		15.34	木造	1			都市整備課	
30	藤尾山公園 (便所1)	佐山	不明		85.80	鉄筋コンクリート	1			都市整備課	
	(便所2)	佐山	不明		9.52	木造	1			都市整備課	
	(便所3)	佐山	不明		7.29	鉄筋コンクリート	1			都市整備課	
31	黄金公園 (便所)	小郡	2012	3	30.00	鉄筋コンクリート	1		有	都市整備課	
32	花園公園 (便所)	小郡	2012	3	39.00	鉄筋コンクリート	1		有	都市整備課	
33	高砂公園 (便所)	小郡	不明		2.34	軽量鉄骨造	1			都市整備課	
34	三軒屋公園 (便所)	小郡	不明		14.98	鉄筋コンクリート	1			都市整備課	
35	若草公園 (便所)	小郡	不明		2.31	軽量鉄骨造	1			都市整備課	
36	大江公園 (便所)	小郡	不明		2.40	軽量鉄骨造	1			都市整備課	
37	平成公園 (便所)	小郡	不明		28.25	鉄筋コンクリート	1			都市整備課	
38	緑公園 (便所)	小郡	2013	2	30.60	鉄筋コンクリート	1		有	都市整備課	
39	磯の香公園 (便所)	秋穂	2008	7	9.90	鉄筋コンクリート	1		有	水産港湾課	
40	船渡公園 (便所)	阿知須	不明		12.19	鉄筋コンクリート	1			都市整備課	
41	築地公園 (便所)	阿知須	不明		9.05	鉄筋コンクリート	1			都市整備課	
42	木船公園 (便所)	阿知須	不明		9.05	鉄筋コンクリート	1			都市整備課	

(12) 供給処理施設

No.	施設名	地域	建築年度	経過年数	延床面積 (㎡)	構造	地上	地下	耐震性	所管課	備考
1	山口市清掃工場 (旧清掃工場)	大内	1974	41	506.00	鉄筋コンクリート	1			環境施設課	
	(管理棟)	大内	1997	18	2,201.00	鉄筋コンクリート	3		有	環境施設課	
	(計量棟)	大内	1997	18	104.00	鉄筋コンクリート	1		有	環境施設課	
	(工場棟)	大内	1997	18	7,281.00	鉄骨鉄筋コンクリート	6	2	有	環境施設課	
	(飛灰サイロ棟)	大内	2002	13	284.00	鉄骨造	4		有	環境施設課	
2	神田一般廃棄物最終処分場 (管理棟)	大内	1990	25	158.00	鉄骨造	1		有	環境施設課	
	(処理棟)	大内	1990	25	322.00	鉄骨造	1		有	環境施設課	
3	リサイクルプラザ (管理棟)	大内	1996	19	1,893.00	鉄骨造	2		有	資源循環推進課	
	(貯蔵倉庫)	大内	1996	19	332.00	鉄骨造	1		有	資源循環推進課	
	(ストックヤード)	大内	1999	16	1,500.00	鉄骨造	1		有	資源循環推進課	
	(倉庫2)	大内	2000	15	200.00	鉄骨造	1		有	資源循環推進課	
4	山口市不燃物中間処理センター (管理棟)	宮野	2007	8	1,109.33	鉄筋コンクリート	3		有	環境施設課	
	(工場棟)	宮野	2008	7	4,786.05	鉄骨鉄筋コンクリート	4		有	環境施設課	
5	周布町資源物ステーション (資源物ステーション)	大歳	2005	10	80.21	鉄骨造	1		有	資源循環推進課	
	(資源物ステーション)	大歳	2013	2	78.90	鉄骨造	1		有	資源循環推進課	
	(資源物ステーション)	大歳	2013	2	78.90	鉄骨造	1		有	資源循環推進課	
	(管理棟)	大歳	2013	2	13.32	鉄骨造	1		有	資源循環推進課	
6	山口市環境センター (ポンプ室)	小郡	1981	34	300.00	鉄骨造	1		有	環境施設課	
	(管理棟)	小郡	1981	34	587.00	鉄筋コンクリート	2		有	環境施設課	
	(処理棟)	小郡	1981	34	3,659.00	鉄筋コンクリート	1	2	有	環境施設課	
7	鍛冶畑不燃物埋立処分場 (管理棟)	小郡	1989	26	49.00	鉄骨造	1		有	環境施設課	
	(水処理棟)	小郡	1989	26	66.00	鉄骨造	1	1	有	環境施設課	
	(作業事務所)	小郡	1996	19	24.00	木造	1		有	環境施設課	
8	小郡資源物ストックヤード (ペットボトル用ストックヤード)	小郡	1999	16	417.62	鉄骨造	1		有	資源循環推進課	
	(作業事務所)	小郡	1999	16	24.00	木造	1		有	資源循環推進課	
9	小郡総合支所資源物ステーション	小郡	2006	9	80.21	鉄骨造	1		有	資源循環推進課	
10	廃食用油リサイクルプラント (工場棟)	小郡	2004	11	47.70	鉄骨造	1		有	資源循環推進課	
11	青江一般廃棄物最終処分場 (塵芥処理管理棟)	秋穂	1974	41	39.00	コンクリートブロック	1			環境施設課	
12	秋穂総合支所資源物ステーション	秋穂	2006	9	98.33	鉄骨造	1		有	資源循環推進課	
13	青江ストックヤード (ストックヤード(車庫)1)	秋穂	不明		20.00	鉄骨造	1			資源循環推進課	
	(ストックヤード(車庫)2)	秋穂	不明		21.00	鉄骨造	1			資源循環推進課	
	(ストックヤード(車庫)3)	秋穂	不明		29.00	鉄骨造	1			資源循環推進課	
	(ストックヤード(車庫)4)	秋穂	不明		30.00	鉄骨造	1			資源循環推進課	
	(ストックヤード(車庫)5)	秋穂	不明		100.00	鉄骨造	1			資源循環推進課	
	(ストックヤード(倉庫)6)	秋穂	不明		50.00	鉄骨造	1			資源循環推進課	
14	阿知須ストックヤード (ストックヤード1)	阿知須	1997	18	134.50	鉄骨造	1		有	資源循環推進課	
	(屋外トイレ)	阿知須	1997	18	4.00	鉄骨造	1		有	資源循環推進課	
	(ストックヤード2)	阿知須	2002	13	273.80	鉄骨造	1		有	資源循環推進課	
	(休憩所)	阿知須	2004	11	20.00	鉄骨造	1		有	資源循環推進課	
15	阿知須清掃センター (管理棟)	阿知須	1985	30	60.00	鉄骨造	1		有	清掃事務所	
16	阿知須清掃センター(工場棟(廃炉)) (工場棟(廃炉))	阿知須	1985	30	378.00	鉄骨造	2		有	清掃事務所	
17	徳地ストックヤード (管理棟)	徳地	2006	9	28.27	軽量鉄骨造	1		有	資源循環推進課	
	(保管庫1)	徳地	2006	9	90.58	軽量鉄骨造	1		有	資源循環推進課	
	(保管庫2)	徳地	2006	9	113.40	軽量鉄骨造	1		有	資源循環推進課	
18	徳地総合支所資源物ステーション	徳地	2009	6	80.21	鉄骨造	1		有	資源循環推進課	
19	八坂ストックヤード (不燃物処理施設)	徳地	1979	36	136.00	鉄骨造	1			資源循環推進課	
	(ストックヤード)	徳地	2006	9	180.00	鉄骨造	1		有	資源循環推進課	
20	阿東クリーンセンター (屋外ストックヤード2)	阿東	1999	16	80.00	鉄骨造	1		有	環境施設課	
	(屋内ストックヤード1)	阿東	1999	16	300.00	鉄骨造	1		有	環境施設課	
	(管理棟)	阿東	1999	16	100.00	鉄骨造	1		有	環境施設課	
21	阿東一般廃棄物最終処分場 (管理棟)	阿東	1999	16	66.00	鉄筋コンクリート	1		有	環境施設課	
	(処理棟)	阿東	1999	16	195.00	鉄筋コンクリート	1		有	環境施設課	

(13)その他

① 斎場・納骨塔

No.	施設名	地域	建築年度	経過年数	延床面積 (㎡)	構造	地上	地下	耐震性	所管課	備考
1	山口市仁保斎場	仁保	1990	25	1,843.40	鉄筋コンクリート	1	0	有	生活安全課	
2	山口市嘉川斎場	嘉川	1980	35	1,253.00	鉄筋コンクリート	1	0	有	生活安全課	
3	山口市営阿知須合同納骨塔 (霊廟)	阿知須	1967	48	1,081.66	鉄筋コンクリート	3	0	有	生活安全課	
4	山口市徳地斎場	徳地	2005	10	694.00	鉄筋コンクリート	1	0	有	生活安全課	
5	山口市阿東火葬場	阿東	1993	22	233.00	鉄筋コンクリート	1	0	有	生活安全課	

② 駐車場

No.	施設名	地域	建築年度	経過年数	延床面積 (㎡)	構造	地上	地下	耐震性	所管課	備考
6	中央駐車場	白石	1976	39	3,425.53	鉄骨造	1			都市計画課	

③ 公衆便所

No.	施設名	地域	建築年度	経過年数	延床面積 (㎡)	構造	地上	地下	耐震性	所管課	備考
7	野田神社公衆トイレ便所 (公衆便所)	大殿	1991	24	31.79	鉄筋コンクリート	1		有	観光課	
8	県庁前便所 (公衆便所)	白石	1980	35	22.00	コンクリートブロック	1	0		環境衛生課	
9	サビエル記念聖堂公衆トイレ (公衆便所)	白石	1997	18	81.06	鉄筋コンクリート	1		有	観光課	
10	JR湯田温泉駅便所 (公衆便所)	湯田	2011	4	77.48	鉄筋コンクリート	1		有	観光課	
11	湯の香通りトイレ (公衆便所)	湯田	1985	30	12.35	コンクリートブロック	1		有	観光課	
12	鳴滝公園公衆トイレ (公衆便所)	小鯖	1999	16	22.60	鉄筋コンクリート	1		有	観光課	
13	雪舟庭前公衆トイレ (公衆便所)	宮野	1988	27	35.12	鉄筋コンクリート	1		有	観光課	
14	恋路公衆トイレ (公衆便所)	宮野	1986	29	6.64	コンクリートブロック	1		有	観光課	
15	鼓の滝公衆トイレ (公衆便所)	吉敷	1985	30	7.23	コンクリートブロック	1		有	観光課	
16	四の宮公衆トイレ (公衆便所)	吉敷	1978	37	10.00	コンクリートブロック	1			観光課	
17	JR大歳駅便所 (公衆便所)	大歳	1997	18	19.74	鉄筋コンクリート	1		有	環境衛生課	
18	JR矢原駅便所 (公衆便所)	大歳	1995	20	33.99	鉄筋コンクリート	1	0	有	環境衛生課	
19	長沢池湖畔公衆便所 (公衆便所)	鑄銭司	1980	35	6.64	コンクリートブロック	1			観光課	
20	美濃ヶ浜公衆トイレ (公衆便所)	二島	1977	38	10.00	コンクリートブロック	1			観光課	
21	菜山公園トイレ (公衆便所)	小郡	1970	45	10.00	コンクリートブロック	1			観光課	
22	上郷駅トイレ (公衆便所)	小郡			10.00	コンクリートブロック	1			観光課	
23	山口漁港トイレ (公衆便所)	秋穂	1996	19	6.30	鉄筋コンクリート	1		有	水産港湾課	
24	大海トイレ (公衆便所)	秋穂	1993	22	23.00	鉄筋コンクリート	1		有	水産港湾課	
25	愛鳥林公衆便所 (公衆便所)	徳地	1981	34	16.80	木造	1		有	観光課	
26	串コミュニティ公園便所 (公衆便所)	徳地			10.00	コンクリートブロック	1			観光課	
27	月輪寺トイレ (公衆便所)	徳地	2012	3	14.62	鉄筋コンクリート	1		有	観光課	
28	佐波川ダム入口公衆便所 (公衆便所)	徳地	2000	15	10.00	コンクリートブロック	1		有	観光課	
29	重源の郷体験交流公園歓迎館横トイレ (公衆便所)	徳地	1997	18	42.12	木造	1		有	観光課	
30	大原湖公衆便所 (公衆便所)	徳地	1968	47	9.81	コンクリートブロック	1			観光課	
31	滑パイオトイレ (公衆便所)	徳地	2007	8	4.36	木造	1		有	農林政策課	
32	上の原便所 (公衆便所)	阿東			10.00	コンクリートブロック	1			観光課	
33	船平山公衆トイレ (公衆便所)	阿東			10.00	コンクリートブロック	1			観光課	
34	木和田便所 (公衆便所)	阿東			10.00	コンクリートブロック	1			観光課	
35	阿東山村広場 (公衆便所)	阿東	1990	25	20.00	コンクリートブロック	1		有	農林政策課	
36	三谷駅便所 (公衆便所)	阿東			14.60	木造	1				
37	地福駅便所 (公衆便所)	阿東			8.00	木造	1				

④ その他

No.	施設名	地域	建築年度	経過年数	延床面積 (㎡)	構造	地上	地下	耐震性	所管課	備考
38	湯田温泉バス停上屋	湯田	2011	4	28.59	鉄筋コンクリート	1		有	交通政策課	
39	湯田温泉駅前駐輪場	湯田	2011	4	690.73	鉄骨造	1		有	生活安全課	
40	仁保地域スクールバス車庫	仁保	1978	37	35.00	鉄骨造	1		有	交通政策課	
41	放置自転車保管施設(大内)	大内	1995	20	128.00	鉄骨造	1		有	生活安全課	
42	放置自転車保管施設(矢原) (矢原放置自転車保管庫A)	大歳	2013	2	86.42	軽量鉄骨造	1		有	生活安全課	
	(矢原放置自転車保管庫B)	大歳	2013	2	170.15	軽量鉄骨造	1		有	生活安全課	
43	名田島第1排水機場 (管理棟)	名田島	1977	38	255.45	鉄筋コンクリート	1		有	農林整備課	
44	名田島第2排水機場 (管理棟)	名田島	1983	32	138.25	鉄筋コンクリート	1		有	農林整備課	
45	江崎排水機場 (管理棟)	嘉川	1991	24	359.96	鉄筋コンクリート	1		有	農林整備課	
46	小郡開作排水機場 (管理棟)	嘉川	1973	42	172.80	鉄骨造	1		有	農林整備課	
47	北之江排水機場 (管理棟)	嘉川	1985	30	202.70	鉄筋コンクリート	1		有	農林整備課	
48	小郡ボランティアセンター	小郡	1974	41	239.05	鉄骨造	1			社会課	
49	阿知須南排水機場 (管理棟)	阿知須	1996	19	104.76	鉄筋コンクリート	2		有	農林整備課	
50	阿知須北排水機場 (管理棟)	阿知須	1995	20	109.75	鉄筋コンクリート	2		有	農林整備課	

No.	施設名	地域	建築年度	経過年数	延床面積(m ²)	構造	地上	地下	耐震性	所管課	備考
51	徳地新規就農者技術習得施設(研修生専用住宅)	徳地	2000	15	203.21	木造	1		有	農林政策課	
52	教員住宅(長沢新1号)	阿東	1987	28	39.79	木造	1		有	教育施設管理課	
	(長沢新2号)	阿東	1987	28	39.79	木造	1		有	教育施設管理課	
	(長沢新3号)	阿東	1987	28	39.79	木造	1		有	教育施設管理課	
	(長沢新4号)	阿東	1988	27	39.79	木造	1		有	教育施設管理課	
53	三谷駅前バス停待合所	阿東	2009	6	19.09	木造	1		有	交通政策課	
54	山口しあわせプラザ(山口)(旧県職員研修所)	大殿	1961	54	1,000.00	鉄筋コンクリート	2			管財課	普通財産
	(倉庫)	大殿	1972	43	47.00	コンクリートブロック	1			管財課	普通財産
55	松籟亭(山口)	大殿	1972	43	107.00	木造	1			管財課	普通財産
56	鮮魚卸市場(山口)	大殿	1962	53	660.00	鉄骨造	1			管財課	普通財産
57	露山堂(山口)	大殿	1863	152	158.00	木造	1			管財課	普通財産
58	JR山口駅2F	白石	1977	38	210.00	鉄筋コンクリート	1			観光課	普通財産
59	防長交通山口営業所(山口)(給油所)	宮野	1994	21	20.00	鉄骨造	1		有	管財課	普通財産
	(旧交通局)	宮野	1994	21	490.00	鉄骨造	1		有	管財課	普通財産
	(旧交通局車庫)	宮野	1994	21	926.00	鉄骨造	1		有	管財課	普通財産
	(旧交通局整備工場)	宮野	1994	21	497.00	鉄骨造	1		有	管財課	普通財産
60	高井住宅下公会堂(山口)	大歳	1963	52	38.00	木造	1			管財課	普通財産
61	旧都市開発課(小郡)	小郡	1985	30	154.00	鉄骨造	1		有	管財課	普通財産
62	山口南警察署駅前交番(小郡)	小郡	1957	58	96.00	鉄筋コンクリート	2			管財課	普通財産
63	旧引谷小学校教員住宅(徳地)(住宅1)	徳地	1982	33	46.00	木造	1		有	管財課	普通財産
	(住宅2)	徳地	1982	33	46.00	木造	1		有	管財課	普通財産
64	旧警察職員住宅(徳地)	徳地	1971	44	50.00	木造	1			管財課	普通財産
65	旧柚野小学校(徳地)(給食室(棟))	徳地	1954	61	43.00	木造	1			管財課	普通財産
	(旧校舎・旧幼稚園舎1)	徳地	1954	61	451.00	木造	1			管財課	普通財産
	(講堂)	徳地	1954	61	222.00	木造	1			管財課	普通財産
	(倉庫1)	徳地	1954	61	20.00	木造	1			管財課	普通財産
	(便所(棟))	徳地	1954	61	38.00	木造	1			管財課	普通財産
	(旧校舎・旧幼稚園舎2)	徳地	1972	43	260.00	木造	1			管財課	普通財産
	(倉庫2)	徳地	1972	43	20.00	木造	1			管財課	普通財産
66	社会福祉協議会(徳地)	徳地	1989	26	180.00	コンクリートブロック	1		有	管財課	普通財産
67	亀山幼稚園(閉園)(阿東)	阿東	1977	38	203.26	木造	1			こども家庭課	普通財産
68	阿東林業振興センター(阿東)(事務所)	阿東	1989	26	73.00	鉄筋コンクリート	1		有	管財課	普通財産
	(倉庫)	阿東	1989	26	26.00	鉄筋コンクリート	1		有	管財課	普通財産
69	旧嘉年支所消防機庫(阿東)(倉庫1)	阿東	1960	55	16.00	木造	1			管財課	普通財産
	(倉庫2)	阿東	1960	55	24.00	木造	1			管財課	普通財産
70	旧嘉年保育園(阿東)	阿東	1975	40	198.00	木造	1			管財課	普通財産
71	旧亀山小学校(阿東)(校舎(特別教室))	阿東	1958	57	455.00	木造	1			管財課	普通財産
	(校舎・幼稚園)	阿東	1958	57	1,098.00	木造	2			管財課	普通財産
	(渡廊下)	阿東	1958	57	106.00	木造	1			管財課	普通財産
72	旧篠目小学校(阿東)	阿東	1958	57	1,259.00	鉄筋コンクリート	2			管財課	普通財産
73	旧生雲支所(阿東)	阿東	1974	41	81.00	木造	1			管財課	普通財産
74	建設労働組合事務所・集会所	阿東	1970	45	354.43	木造	1			管財課	普通財産
75	阿東山村開発センター	阿東	1970	45	1,617.65	鉄筋コンクリート	3			農林政策課	普通財産

【山口市公共施設等総合管理計画】

策 定：山口市公共施設等総合管理計画推進本部

事務局：山口市総務部総務課

〒753-8650 山口市亀山町2番1号

TEL：083-934-2909

FAX：083-934-2944

E-mail：somu@city.yamaguchi.lg.jp