

## 町民憲章

- 美しい自然に恵まれたまち徳地を守りましょう
- 健康で明るくたくましいまち徳地を育てましょう
- 勤労を尊び活気のあるまち徳地を伸ばしましょう
- 伝統と文化のかおるまち徳地を高めましょう
- きまりを守り人の和むまち徳地を築きましょう

No. 357

発行 徳地町 編集 徳地町企画室 印刷 今澄印刷

毎月5日発行



キッチンカーで栄養指導（下八坂で）

## 今夜のおかずはキッチンカー仕込み

毎年1回キッチンカー（山口県栄養指導車）がやってきます。今年も、コンピューターの栄養診断が新しいメニューに加わって、6月10日から18日まで町内各地を回りました。

キッチンカーには、県の栄養士や町の保健婦、各地区の栄養改善推進員のかたたちが、農繁期の合間を縫って集まってこられた婦人たちに、「六つの基礎食品をバランスよく、1日30種以上の摂取を」と実際に調理をしたり栄養診断をしたりして指導しました。集まった婦人たちも、我が家の日ごろの食事と比べて大いに参考になったようでした。これからの食事に生かしてほしいですね。

## 主な内容

- ② 町の行事は乗合バスで参加(路線バスを守ろう)
- ③ 町財政状況の公表
- ④ 新しいタイプの体験学習(学校教育だより)
- ⑤ 学級・講座のご案内(社会教育だより)
- ⑥ フィルムレポート
- ⑦ ふるさと探訪⑬・水と花火を安全に
- ⑧ うまい話の銭失いにならないために
- ⑨ 歯の健康シリーズ②・国保だより・国民年金だより
- ⑩⑪⑫ お知らせ・文芸など



存続が危ぶまれる路線バス

### 路線バスを守ろう

## 町の行事は 乗合バスで参加

町内を走る路線バスの利用状況(堀、防府間を除く)は、別表のとおりです。

どの路線も、一台当たりの利用者が極端に少なく、収支はいずれも大幅な赤字です。

一路線で、一台一日平均の乗車人数が五人を割ると、第三種路線となって三年以内には廃止されます。特に、堀、佐波川ダム線、堀、安養地線の二路線は、五十七年度に一度第三種路線になっていきますので、もう一度第三種路線になると、一年後には廃止されます。

町としても、いろいろな方策

を検討していますが、地域の足としてバス路線を維持存続させるには、やはり地域住民の皆さんに利用していただくしか方策がありません。

そこで、今年度から町の主催する行事等では、従来の貸切バスの利用をやめて、できる限り定期乗合バスに移行させていくことを考えています。

利用方法などについては、なるべく皆さんの負担とならないよう配慮し、各行事ごとに関係団体を通じてお知らせしますが、地方バス路線存続のためご協力をお願いします。

### 防石バス系統別運行状況

(60.4.5)

運行系統	56年度		57年度		58年度		59年度	
	乗車 密度	種別	乗車 密度	種別	乗車 密度	種別	乗車 密度	種別
堀～県庁前	5.1	2	5.2	2	5.3	2	5.1	2
堀～佐波川ダム	5.4	2	4.9	△	5.5	2	5.2	2
堀～河内	5.7	2	5.5	2	5.7	2	5.2	2
堀～安養地	5.3	2	4.8	△	5.4	2	5.3	2
堀～八坂中 ～羽高	8.3	2	7.1	2	5.9	2	5.2	2

○第2種路線—バス1台当たり1日平均乗車人数が5人以上15人以下の路線。

○第3種路線—バス1台当たり1日平均乗車人数が3人以上5人未満の路線。

### 1ha(1町歩)以上の土地 取引には届出を

1ha(1町歩)以上の土地取引は、県知事に届出で「適正」の通知を受けないと契約できません。届出を怠ると罰せられることもありますのでご注意ください。

届出についての詳しいことは、町役場企画室企画係(☎21111・有線2352)へお尋ねください。

### 青少年を非行から守るために

#### 社会を明るくする 運動にご協力を

徳地町長 井上平司

今年で三十五回を迎えた「社会を明るくする運動」が七月一日から三十一日まで全国一斉に実施されます。

徳地町でも保護司会を中心に、青少年関係の各機関が、犯罪のない明るい社会を築くため、心から活躍されており、心から敬意を表します。

青少年の非行の現状も、ようやく減少の兆しが見え始めたこと聞き及んでいます。一方では非行の低年齢化や女子非行の増

加、シンナー等薬物を乱用する青少年の増加など、依然として楽観を許さない状況にあり、なお一層の非行防止の運動展開が望まれます。また、青少年問題は、青少年自身の生き方や行動に起因するものが少なくありませんが、子供は社会の鏡といわれるように、大人や社会の在り方が強く反映した結果でもあります。したがって、すべての親や大人が自らの生き方を厳しく問い直しながら、青少年とともに伸びゆく町の健全育成を、日常的な活動を通して幅広い町民総参加運動に発展させる必要があると考えます。

そのため、山口県青少年育成会議と町の育成機関が、相互に連携を強めるとともに、青少年団体や保護司会等の機関が一体となって、地域活動を一層盛んにしていく必要があります。

特に、今年度は国際青年年でもあり、社会の発展や世界平和の実現のためには、青少年の参加が不可欠であり、青年の置かれている状況に関心を高め、これを改善するとともに、社会の発展への青年の積極的な参加を促進しなければなりません。

本運動の目的達成のため、町民各位ならびに青少年の健全育成に関する各機関の一層のご理解とご協力を重ねてお願いいたします。

### 昭和59年度予算会計別収入および支出の概況

(1) 収入

(単位：千円)

科 目	現 計 予算額(A)	収 入 の 概 況			参 考 (B) (A)%
		9 月 末 現在累計	10月1日~ 3月31日	計 (B)	
一 般 会 計	3,411,000	1,393,551	1,053,500	2,447,051	71.7
特別会計					
国民健康保険(事業勘定)	519,500	190,314	261,928	452,242	87.1
老人保健	670,000	259,307	307,184	566,491	84.6
住宅資金貸付事業	14,223	1,226	6,357	7,583	53.3
福祉支援資金貸付事業	1,857	88	883	971	52.3
交通災害共済事業	8,092	6,925	3,920	10,845	134.0
計	4,624,672	1,851,411	1,633,772	3,485,183	75.4

(2) 支出

(単位：千円)

科 目	現 計 予算額(A)	支 出 の 概 況			参 考 (B) (A)%
		9 月 末 現在累計	10月1日~ 3月31日	計 (B)	
一 般 会 計	3,411,000	1,048,613	1,643,088	2,691,701	78.9
特別会計					
国民健康保険(事業勘定)	519,500	188,016	233,434	421,450	81.1
老人保健	670,000	286,601	325,436	612,037	91.3
住宅資金貸付事業	14,223	2	4	6	-
福祉支援資金貸付事業	1,857	0	0	0	-
交通災害共済事業	8,092	3,935	1,619	5,554	68.6
計	4,624,672	1,527,167	2,203,581	3,730,748	80.7

町民のみなさんに町財政の状況をお知らせするため、年一回町財政の公表を行っています。  
今回は、昭和五十九年度下半期(昭和五十九年十月から昭和六十年三月まで)の予算執行状況、その他参考事項をお知らせし、みなさんの町政に対するご理解と、今後より一層のご協力をお願いするものです。

## 町財政状況の公表

### 昭和59年度下半期

### 昭和59年度一般会計予算補正の状況 (単位：千円)

区 分	金 額	補 正 後
当初予算	3,137,000	
6月定例会補正(第1号)	160,000	3,297,000
9月定例会補正(第2号)	128,000	3,425,000
12月定例会補正(第3号)	30,300	3,455,300
3月定例会補正(第5号)	△ 44,300	3,411,000

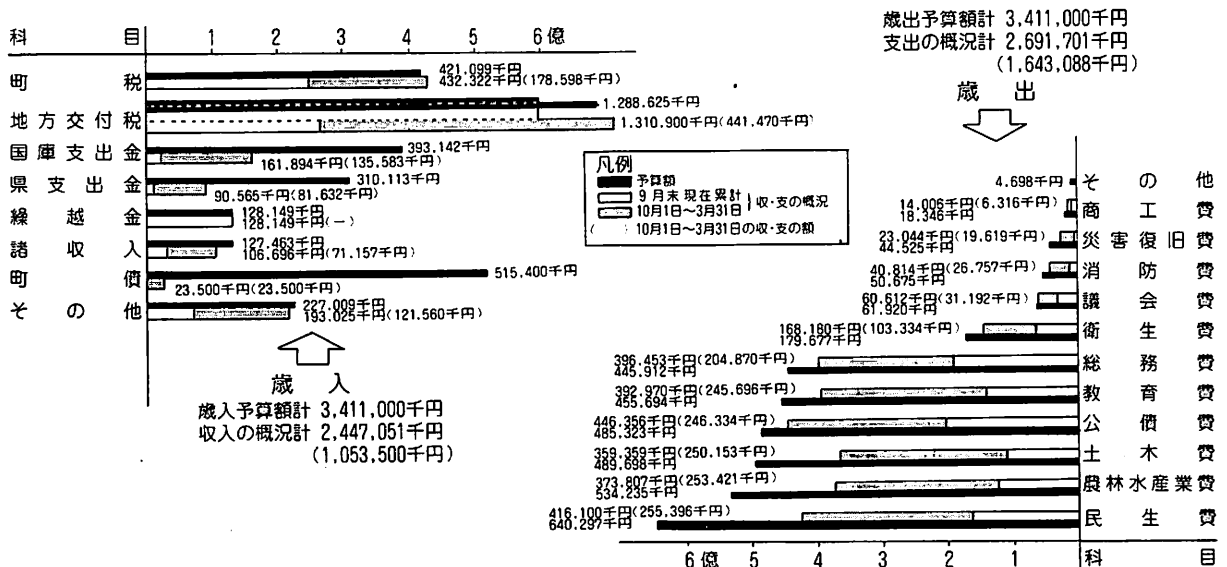
### 一時借入金の状況 (単位：千円)

昭和60年3月31日現在	610,000
--------------	---------

### 町債の状況(昭和60年3月31日現在) (単位：千円)

区 分	現在高	区 分	現在高
1. 一般公共債	26,466	9. 厚生福祉債	31,656
2. 一般単独債	106,062	10. 都道府県貸付金	76,920
3. 義務教育債	218,206	11. 災害復旧債	187,267
4. 辺地対策債	266,720	12. 一般廃棄物債	21,264
5. 過疎対策債	1,256,420	13. 財政対策債	7,600
6. 地域改善対策債	434,246	14. 減収補てん債	7,000
7. 公有林整備債	475,138		
8. 公営住宅債	234,699	計	3,349,664

### 昭和59年度一般会計予算収入および支出の概況





行動日程を図表にしてみんで勉強

五月十五日、引谷小学校では六年生が修学旅行へ行っている間に、一〜五年生二十二人が四

—学校教育だより—

# 新しいタイプの体験学習

## 引谷小の社会見学

### 子供たちの行動

- 8時40分 登校
- 11時37分 夏焼下で定期バスに乗車・お年寄りに席をゆずる
- 12時14分 山口市米屋町で下車・一人ずつバス代と整理券を箱に入れる・自分でデパートを探す(道に迷ったもの2人)
- 12時35分 デパートで各人が好きな昼食をとる
- 13時30分 アーケード見学・商店調べ・県立美術館を探す
- 14時40分 県立美術館見学(ピカソ展鑑賞)
- 18時5分 中村中バス停で最後の児童が降り、無事帰宅(子供たちはバス賃がそれぞれ異なるので気を遣った)



バス代は自分で払った

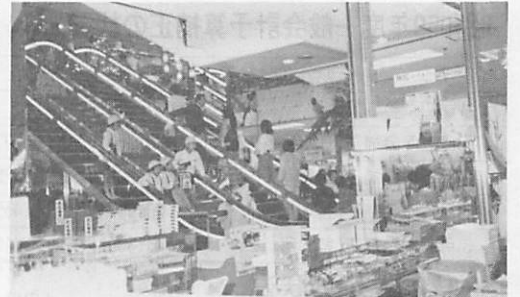


商店調べ

人の先生がたといっしょに、少し変わった社会見学をしました。それは、何事も自分で判断して行動できるようになることを願って、定期バスの乗車、街の一人歩き、食堂へ入って好きな物を食べる等の、日常できないことを体験させるために山口行きが企画されたものです。

児童たちの経験は、これからの生活で自主的行動の基盤となってくれることと思います。

保護者の大半は、良い試みと考えています。一人歩きに自信をもった子供の次の行動に不安を感じるかたも少々あるよう



デパートには品物がいっぱい

なにはともあれ、この社会見学は、今までの活動に刺激を与えることは確かです。

### 「歯の健康優良児」

決まる

本年度の防府・徳地地区小、中学校児童・生徒の歯の健康優良児の審査会が過日行われ、次の六人が歯の健康優良児に選ばれました。歯の健康管理に対する努力を祝福したいものです。

#### 小学校の部

- 優秀 榊原 丈隆(島地小)
- 優秀 佐古田久香(柚木小)
- 優良 柳場 義規(中央小)
- 優良 河野 寛子(中央小)

#### 中学校の部

- 優秀 藤田佳代子(島地中)
- 優良 渡辺みどり(八坂中)

### 「教科書展示会」

のお知らせ

来年度から、小学校の教科書が変わります。検討用の教科書を展示いたしますのでご覧ください。

なお、ご意見等は教育委員会までお知らせください。

・展示日時 七月一日〜十二日

八時三十分〜十七時  
(土曜日は午後休館)

日曜日は終日休館

・展示場所 町立図書館

### 走・跳・投

#### 好記録が続出

#### 中学校学年別陸上競技大会



跳躍

八坂中グラウンドで恒例の中学校学年別陸上競技大会が、六月十二日に開催されました。大会は、百七十四人の選手と二百六十六人の応援のもと、粟屋未央さん(八坂中)のさわやかな宣誓で試合が始まりました。日ごろの練習の成果が実って、郡の新記録十一、学年新記録九、学年タイ記録一というすばらしい成果を得ました。

### 郡中学校新記録

( ) は旧記録

○百メートル 中村佳代子(島地) 13秒7

○八百メートル 田中洋明(八坂) 2分14秒0

(2分14秒8)

河村美佐子(串) 2分34秒6

(2分42秒2)

社会教育だより

生涯学習をしよう

学級・講座のご案内

現在の社会では、私たちはあらゆる年齢層にわたって、知識や技能の習得、心身の健康保持増進など自己形成と生活の向上に必要な学習をすることが大切です。

町内の各公民館では、次のような学級講座の開催を計画しています。ご参加ください。

参加申し込みは

各公民館へ行事開催月までに申し込んでください。

■出雲婦人学級

対象 出雲地区の婦人  
会場 中央公民館(山村開発センター)ほか

期間 六十一年二月まで

各月のテーマ

七月 あなたの健康大丈夫  
八月 世代間のふれあい

十一月 徳地町政を知る

十二月 女性の自立

一月 美しく生きる

二月 国連婦人十年の歩み

■島地婦人学級

対象 島地地区の婦人  
会場 島地公民館ほか

期間 六十一年三月まで

各月のテーマ

七月 ふるさとづくりにおける婦人の役割

八月 幸せな家庭生活

十一月 ふるさと文化財

十二月 家族の健康と食生活

一月 婦人と法律

三月 反省と今後の課題

■八坂地区ボランティア講座

対象 八坂地区の高齢者  
会場 八坂公民館ほか

期間 六十一年三月まで

各月のテーマ

七月 促進会議(学習計画づくり)・ボランティア活動の趣旨と意義

八月 徳地和紙を活用した玩具作り

九月 郷土料理を作ろう

十月 花いっぱい町のつくり

十一月 老人の健康法

十二月 わら細工

一月 民話の伝承

と課題

■柚野婦人ボランティア活動  
対象 柚野地区の婦人  
会場 柚野公民館ほか

期間 六十一年三月まで

各月のテーマ

七月 ねたきり老人寝巻きの作り方講習とねたきり老人の扱い方実習

八月 母と子の料理教室

九月 徳地和紙人形づくり

社会奉仕活動

栄養教室(老人の食事作り)

十一月 徳地和紙人形づくり

十二月 社会奉仕活動

一月 徳地和紙人形づくり

三月 反省会

■串地区青少年地域活動

対象 串地区の青少年  
期間 六十一年二月まで

各月のテーマ

六月 十二月 花いっぱい運動の展開

七月 スケッチ大会

八月 親子キャンプ

九月 キャンプ工作

十月 野外観察

十一月 地域福祉活動

十二月 徳地の文化財歴史探歩

一月 清掃・美化運動

二月 わら・竹細工

と課題

■徳地町内の青年  
対象 徳地町内の青年  
会場 中央公民館(山村開発センター)ほか

期間 六十一年二月まで

各月のテーマ

七月 青年教室計画づくり

八月 徳地町の現状と町づくり

九月 青年は今何をすべきか

十月 国際青年年としての青年の立場と意義

十一月 子どもの教育と家庭づくり

十二月 青年期の健康管理

一月 青年とボランティア活動

二月 グループ懇談会

生涯学習作品の展示会

ぜひご覧ください

貴重な学習体験の中から学習成果として創作された作品を収集・展示しています。

ぜひご覧ください。

■出品点数 絵画・写真・文芸

■会場 山口県生涯教育センター

■陶芸・手芸など三百点

■研修・展示室(山口市大手町 県教育会館3階)

■期間 七月十四日まで



記録をめざして力走

- 千五百メートル  
伊藤正吾(八坂) 4分54秒8  
田中孝道(堀) 5分4秒0  
斉藤宏志(八坂) 5分4秒9  
(5分5秒4)
- 三千メートル  
田中洋明(八坂) 10分2秒0  
牛見喜道(島地) 10分4秒8  
河村幹圭(八坂) 10分13秒6  
(10分20秒1)
- 四百メートルリレー  
八坂中学校(女子) 59秒6  
(59秒8)
- 走高跳  
佐古田久昭(柚野) 1m68cm  
(1m57cm)

# フィルムレポート



各団体の長が集まったの懇談会

## 自治会と各種団体が懇談会

徳地町自治会連合会（村田允会長）では、各種の事業や行事などを行ううえで関連団体との相互協力が不可欠であるということから、町内の各種団体（婦人会など11団体）に呼びかけ、6月22日山村開発センターに33人が参加して懇談会を開催しました。懇談会では、昨年自治会が新設した環境衛生部、青年婦人部、体育部、総務部の各部に分かれての分科会や全体会議が開かれ、今後の協力体制などを話し合いました。



県乾椎茸品評会での表彰式

## 品質最高 徳地しいたけ

### 県品評会で上位入賞

5月28日山口市民館で開かれた、第31回山口県乾椎茸品評会と第21回山口県椎茸ほだ場管理技術競技会で、品質の良さを誇る徳地しいたけが、特賞を始め上位入賞を果たしました。成績は次のとおりです。（敬称略）

#### ■乾椎茸品評会（ ）は品種

特賞 坂本次男（こうしん） 1等賞 原久俊（こうしん） 2等賞 坂本次男・原芽生（以上こうこ）山内富治（こうしん） 3等賞 植木伸汎（花どんこ）河野通重・原芽生・戸田岸厳（以上どんこ）白川清・植木ヒデ子・藤井正人（以上こうこ）井原啓子・山内孝司・杉井嘉正・藤井正人（以上こうしん） 努力賞 澄川正・河野照子（以上こうしん）

団体優勝 防府林業事務所管内乾椎茸生産者

#### ■ほだ場管理技術競技会

最優秀賞 原久俊 優秀賞 杉井嘉正

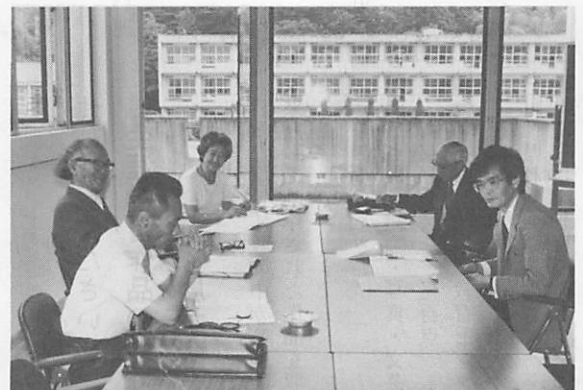


熱心に講話を聴く幹部団員

## 災害に備えて勉強会

町消防団の部長以上38人が参加して、6月16日中央小グラウンドと山村開発センターを会場に訓練と勉強会が行われました。

勉強会では、講師に島本山口県消防学校副校長を迎えて、「自然災害時の避難対策」と題しての講話があり、地域で発生が予測される自然災害、防災計画、避難対策、災害発生時の対応など熱心に勉強しました。



作品を熱心に検討する選考委員のみなさん

## 町民歌もうすぐ決まりそう

町制施行30周年を記念して町民歌を制定するため、みなさんから歌詞を募集したところ、町内外から90点の応募があり、その第1回選考委員会が6月13日山村開発センターで開かれました。

歌詞の選考は、岡田岩吉（元、山大教授）・久保実（八坂中教頭）・椎木浩二（佐波高教諭）・福田百合子（山口女子大教授）・和田健（日本詩人クラブ会員）の各氏があたられ慎重に優秀作品を選んでおられました。

# 大人の油断が事故を呼ぶ

## 水と花火を安全に



夏になると、昼間は水泳、夜は花火を楽しむお子さんも多いことでしょう。

どちらも夏とは切っても切れない縁のあるものですが、ちょっと親が

油断をすると事故につながるということを忘れないでください。

子供たちに夏を楽しく安全に過ごさせるために、保護者や大人はどうすればよいかを考えてみましょう。

### 花火の事故

#### 原料は火薬です

夏の夜、庭先での花火は蒸し暑さを一瞬忘れさせてくれるものです。しかし、家庭で手軽に扱っている花火も原料は「火薬」。ちょっと間違っただけで、火事ややけどなど思わぬ事故を起こします。

▽危険な水辺で遊んでいる子供を見かけたら、声をかけ安全な場所まで遊ばせるようにする。

▽雨降りの後などで川や用水路が増水しているときは、子供たちを近づけないよう注意する。

▽子供たちだけで水泳や水遊びに行かせない。行くときは保護者や大人が必ず同伴する。特に、幼児がいる場合は、常に目を離さないようにする。

### 水の事故

#### 大人の注意力が事故を防ぐ



子供たちを水の犠牲者にならないために保護者や大人は、次のような点に十分注意してください。

▽子供たちだけで水泳や水遊びに行かせない。行くときは保護者や大人が必ず同伴する。特に、幼児がいる場合は、常に目を離さないようにする。

▽雨降りの後などで川や用水路が増水しているときは、子供たちを近づけないよう注意する。

▽危険な水辺で遊んでいる子供を見かけたら、声をかけ安全な場所まで遊ばせるようにする。

花火で遊ぶときは必ず次のことに注意しましょう。

#### 1 場所選び

空を飛んだり、火花が吹き出す花火で遊ぶときは、広い場所を選んでやりましょう。住宅の密集した場所だと火の粉が屋根に落ちたり、周りの板壁に飛んだりして火事になることがあります。

特に近くに紙くずや枯木など燃えやすいものがないか、よく確かめてください。

また、風の強いときなどは、花火をやめましょう。

#### 2 大人も一緒に

子供だけで花火をしていると、万一紙くずに火が燃え移っても適切な措置がとれなかったり、服に火がついてやけどをするこゝとがあります。花火をするときには必ず大人が付き添いましょう。

そのほか、花火に火をつける前に必ず説明書を読むことや、花火の燃えがらを確実に消すため、水を入れたバケツを用意するなど安全に楽しく遊ぶことを心がけてください。



## ふるさと探訪

13

### 蓮華坊と雨乞行事

徳地町大字船路宇屋敷

国の史跡「佐波川関水」の区域内の上流に僧取淵、僧取岩、念仏岩、埋れ木(坊主木)などに関する伝説が残っている。

文治年間(1180~89)東大寺再建用材を佐波川を利用して海まで搬出するとき、俊乗房重源上人の弟子蓮華坊が筏に乗り指揮して川を下るとき、川に突きでている大岩にあたり、筏と共に淵に沈んで水死した。重源上人は蓮華坊の死を哀れんで下流の下庄に一寺を建て、蓮華坊の木像を安置して供養した。以来、里人は岩を僧取岩、淵を僧取淵、埋れ木を坊主木、お寺を蓮華寺と呼んだ。

雨乞い行事については、干ばつになると、この一帯の農民が僧取淵に集まり、埋れ木を土砂から掘り出し、埋れ木の端にある穴に引綱をつけ、念仏岩の上に祭壇を設け、僧侶といっしょに蓮華坊の木像を鉦、太鼓で迎え、集った農民は木像の前で念仏や心経を唱える者と埋れ木を引く者に分かれ、読経の中埋れ木を引く者は引綱にとりかかり指揮者の掛声に合して埋れ木を引くのである。



雨乞行事



僧取り淵

### 夏季の食品衛生

## 食中毒予防は 台所の衛生管理から



①清潔②じん速③加熱と冷却  
食中毒予防の三原則

夏は、食中毒を引き起こす細菌が、繁殖しやすい時期です。昨年の食中毒発生件数をみますと、約六割が夏に集中しています。家庭で食中毒を起こさないために、食品衛生のポイントを改めて確認してみましょう。

が、食中毒予防の三原則です。

清潔のポイントには、まず手をよく洗うこと。もし指に傷があるときには、調理に注意してください。化膿した傷口やおできには、食中毒の原因となるブドウ球菌が潜んでいます。

魚介類は、腸炎ビブリオという細菌がついています。この細菌は真水と熱に弱いのでよく水洗いし、調理したら早めに食べることがポイントです。

また、たいていの細菌は、摂氏六十五度以上の熱を加えると死んでしまいます。火を使って調理をする食品は、十分に加熱しましょう。

### 台所用品を清潔に

まな板は細菌にとって格好の「すみか」です。特に包丁の切り傷の中に入り込んだ細菌を取り除くには、水洗いだけでは不十分です。使用前後はよく洗い、熱湯をかけるなどしてください。また天気の良いときは日に当てるなどして、日光消毒を心がけましょう。

ふきん・台ふきんは、しょつちゅうを使うものです。毎日欠かさず熱湯消毒し、日光に当てて乾燥させましょう。

### 冷蔵庫の過信は禁物



食べ物は、冷蔵庫の中に入れておけば腐らない——と安心していている人はいませんか。

細菌は、摂氏十度を超えると増えはじめます。冷蔵庫の庫内はというと、普通は十度以下ですが、ドアの開閉がひんぱんだ

つたり、食品を詰め込みすぎていたりすると、庫内の温度は上がってしまいます。つまり、冷蔵庫の中でもものは腐ることがあるのです。

庫内の温度を上げないために、次のような点に気をつけてください。

▽扉の開閉はなるべく少なくする。そのためには、扉を開けたら必要なものを一度に取り出すようにしてください。  
▽食品を詰めすぎない。冷気の流れが悪くなり、庫内の温度が

上がりやす。

また、いろいろな食品がむき出しのまま重なり合っていると、細菌がほかの食品についてしまうことがあります。肉や野菜をラップに包んだり、ふた付きの容器に入れ、食品を区分して保存してください。



## うまい話の銭失いに ならないために

### 悪徳商法にご用心

「金の取引きに手を出してだ

まされた」といった苦情 相談が高齢者や主婦などに増えています。「銀行利息よりもうかる」と長時間かけてくどいたり、「絶対に損はさせません」「安全な利殖の方法ですよ」といった言葉に誘われたりします。あいまいな返事をしていううちに、家に押しかけ強引に契約させられ、何百万円という大金をまきあげられるといったケースです。

いま話題の「金現物まがい商法」とは

いま、社会問題になっている

「金の現物まがい商法」とは、金を売り代金は受け取るが、現物は渡さず「五年間運用預かり」とする方法で、五年後に「金の現物か、時価に見合う現金を返還する」というものです。しかし、期間経過後もいろいろ理由をつけて繰り延べ、再契約の方法で引き延ばすことが多いといふことです。解約したくても応じなかったり、応じても法外な解約料を請求したりする場合があります。

「金の現物まがい商法」とは

このほか、同じ関連会社の取引きでダイヤモンドの紹介商法、ゴルフやマリンなどレジャー会員権の強引な勧誘による苦情・相談もあります。「うまい話にはわながある」、甘い勧誘に心を動かされたいよう、くれぐれもご注意ください。

お年寄りには声かけあつて特に、一人暮らしのお年寄りなどをねらっていますので、親類や近所の皆さんも、声をかけ合つて被害を未然に防ぎたいものです。

取引きの意思がない場合は、はっきりと断りましょう。

■相談・苦情など問い合わせ先  
山口県消費生活センター(山口市葵二丁目六一二) 山口口0999)



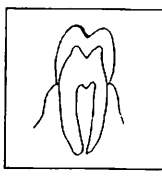
保健婦コーナー

歯の健康シリーズ ②

むし歯はどつどつできる

○硬い歯になぜアナがあくの？  
直接的な原因は、常に口の中にいる細菌が、歯の表面についている食べかす（特に糖分）から酸をつくり、歯を溶かしてしまふのです。

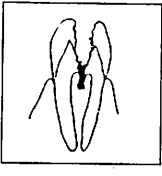
○むし歯は気がつかぬうちに進行



①むし歯のなりはじめは、表面が黒ずんできて舌ざわりがザラザラします。この時期に治療すれば痛みもなく簡単にできます。



②つぎに進むと、冷たいものや熱いものがしみたり、時々痛みを感じたりするようになります。



③さらに進むと歯髄炎をおこし、痛みもひどくなり、薬を飲んでも痛みがとれないことがあります。

歯髄炎を放置しておくくと歯の周囲に炎症が起きます。また、むし歯から腐った臭いがするようになります。



④さらに進むと歯根膜炎となり、歯が浮いて痛みは持続します。

むし歯になって、一本の歯を失うと隣接の歯が失った側に傾いて、かみあわせが悪くなり、そこに食べかすがたまりやすく、新たな虫歯や歯槽膿漏を生む結果になります。  
むし歯の恐ろしさがわかりただけでしたでしょうか。次回はむし歯予防の心得をお話しします。



国民年金では保険料を納期内に納めることが、年金を受け取るための条件になっています。けがをした、不幸にしてご主人が亡くなったなど、不慮の事故に遭ったときには、障害年金や母子年金を受けられる条件ができます。

国民年金の保険料は納期内に納めましょう

しかし、病気やけがの場合、その病気で医者にかかった日以前の期間に保険料の納め忘れがあると、どんなに重症の場合でも、母子年金がもらえないことにもなりかねません。年金が受けられるかどうかは、そのような状態になった日の前

場合でも障害年金が受けられないことがあります。また、母子世帯になったときも、死亡日以前の期間に保険料の納め忘れがままた二年が過ぎると、その過ぎ去った分は時効により納めることができなくなり、納め忘れが長く続きますと、将来、老齢年金さえも受けられなくなり、特に注意が必要です。大切なあなた自身の年金です。保険料は必ず納期内に納めましょう。

国保だより

国保と交通事故

示談の前に

国保へ一報

交通事故など第三者から傷害を受けた場合、被害者に重大な過失のない限り、加害者が医療費の金額を負担すべきものです。また、直接お医者さんに支払うのが筋というものです。

ところが、現実には加害者と話し合いがつかなかったり、加害者に金の持ち合わせがなかったりすることが多いわけで、そういうときは、とりあえず国保で治療を受けることができます。

3つの注意点

交通事故にあったときの



- ① 免許証を見せてもらう
- ② 住所・氏名の確認をし、メモをとる
- ③ 目撃者をさがしておく
- ④ 必ず警察に届ける

ただし、かかった費用は、あとで国保が加害者に支払ってもらわなければなりませんので、交通事故に遭った場合には、すぐ警察に届けると同時に、国保担当窓口にも届け出なければなりません。この届出は、場合によっては電話でも構いません。示談にする前に届け出を

不用意な示談は、あなたと国保に重大な不利をまねくことに

なる場合もありますので、交通事故に遭ったら、まず、担当窓口へ届け出ること。届け出の前に安易に示談に応じることのないようにしましょう。

事故に遭ったとき 確認しておきたいこと

# 町の歴史を写した

## 写真をおがしていただきます

徳地町は、今年で町制施行三十周年を迎えます。これを記念して、町の歴史を写真でつづるアルバムを作成することになり、いま、写真をさがしています。みなさんが所蔵されているもので、これらと思うものがあり



森林づくりに参加しませんか

### あなたも緑の

#### オーナーに

#### 山口営林署から

山口営林署では、次の要領で緑のオーナー(国有林の分収育林共有者)を募集しています。

■国有林の分収育林のシステム  
参加される皆さんと国有林の間で、育成途上のスギ、ヒノキ等の人工林について、成林し伐採するまでの間共同で育てる契約を結び、契約に定めた時期に立木を販売してその収益を分収

ましたら、ぜひお借りしたいと思えます。

#### ■お借りしたい写真

昭和三十年四月一日以降の写真で、風俗、風物、行事などどんな写真でもけっこうです。(なお、町の歴史として貴重な写真であれば年月は問いません。ご提供ください。)

#### ■送り先・連絡先

するものです。

■場所 阿東町大字蔵目喜 長門県国有林

■口数 一口五十万円

■契約期間 六十年から九十九年度と九十四年度

■募集期間 七月三十一日まで

■申し込み方法 はがきか電話で申し込まれると別途申込書を送付します。

■現地案内 七月十四日

■問い合わせ 詳しいことは山口営林署庶務課(山口市野田三五―一 ☎山口②0386)へお尋ねください。

町役場企画室広報係(徳地町堀一七四四 ☎21111・有線2352)へご連絡またはお送りください。

#### ■締め切り

七月三十一日(水)

#### ■その他

お借りした写真は大切に保管し、使用後返送いたします。

### 目で見る県政教室

#### 一 ご案内

■日時 八月二日(金)

■場所 鹿野グリーンハイツ、

### 登記関係の手数料は

#### 登記印紙で

#### 郵便局でも販売

不動産登記簿や商業・法人登記簿等の謄抄本交付、閲覧、証明等の申請に要する手数料は、七月一日から、従来の「収入印紙」ではなく「登記印紙」で納めることになりました。

この登記印紙は、登記所や最寄りの郵便局、印紙売りさばき所で販売されます。



#### ■締め切り

七月十九日

(当日必着のこと。)

### 60年度

#### 狩猟免許試験の

#### 実施

■試験の区分 甲・乙・丙種の狩猟免許

■日時と場所

九月三十日 徳山市 県徳山総合庁舎

十月十四日 山口市 県社会福祉会館

■受験資格 県内に住所を有する者

■申請書の提出期限 受けようとする試験の実施日の七日前まで

■問い合わせ 試験についての

徳山市軽費老人ホーム「さずな苑」ほか

■募集人員 四十人(抽選)

■参加費用 一人五百円(昼食代)

■参加資格 徳地町内に居住する十八歳以上の入

■申し込み方法 はがきに住所氏名、年齢、職業、電話番号を記入し、〒753山口市滝町一

一 山口県庁広報課「目で見る県政教室」係あて

詳しいことは、最寄りの林業事務所または県環境部自然保護課(山口市滝町一― ☎山口②3111)へお尋ねください。

### 2級管工事施工管理士

#### 電気工事士技能試験の

#### 受験準備講習会

■二級管工事施工管理士試験受験準備講習会

○日時 八月十一、二十五日、九月一、八、十五日の五日間

午前九時から午後四時まで

○募集人員 十人

○受講料 一万五千円

○締め切り 七月二十五日

■電気工事士技能試験受験準備講習会

○日時 ①八月十九日から二十四日 ②八月二十六日から三十一日、毎日午後六時から午後九時まで

○募集人員 六十人

○受講料 七千五百円

○締め切り 八月五日

■申し込みおよび講習会場

いずれも、山口県立東部高等学校職業訓練校(徳山市下馬屋一六三一 ☎徳山②2233)



### 60年度

### 知事への提言

#### を募集

■テーマ ①山口県観光の将来  
②山口県は観光県か  
③二十一世紀に向けて県勢の振興と県民福祉の向上を  
④次県勢振興の長期展望に期待すること

■募集期間 八月一日から三十一日まで

■提言方法 役場本庁窓口に備え付けの「知事への提言箱」に投函するか、県庁内中央県民相談室に郵送してください。  
■その他 一般提言についても従来どおり受け付けます。

### 建設業退職金

#### 共済制度を

#### ご存じですか

建設業を営むかたや建設現場で働く皆さん、国が作った「建設業退職金共済制度」をご存じですか。

この制度の特色は、建設業という一つの業種の中で働く間は、全国どこの事業所(主)で働いた場合でも事業主が掛金を出し合い、現場で働くかたが建設業に従事しなくなったとき、

各事業主に雇用された期間全部を計算して退職金を支払うという、いわば建設業界ぐるみの退職金制度です。

この制度についての詳しいことは、建退共山口支部にお尋ねください。

建退共山口支部(山口市中央四一五一一六山口県商工会館四階) 山口②0857

### くらしと物価

#### 通信講座受講者の募集

■対象 十八歳以上の県内在住者

■募集人員 五十人

■締め切り 七月二十五日

■申し込み方法 はがきに住所氏名、年齢、職業、性別、電話番号を記入し、県民生活課へ申し込むか電話で申し込んでください。  
○県民生活課(山口市滝町一―②3111)

### 国家公務員採用

#### Ⅲ種試験

■試験の区分 行政事務A・B  
郵政事務A・B、税務、電気、機械、土木、建築、化学、農業、

農業土木、林業の十三区分

■受験資格 昭和三十七年四月二日(税務については、昭和四十年四月二日)から昭和四十三年四月一日までに生まれた者。

ただし、郵政事務Bについては男子に限る。

■申し込み受付期間 七月十日から七月十七日

■試験日 十月六日

■申し込みと問い合わせ 人事院各地方事務局(〒730広島市中区上八丁堀六一三〇広島②1183)

### 交通遺児等へ

#### 資金の貸付

自動車事故対策センターでは、交通遺児等に対する資金の貸付けを行っています。

■貸付の要件 市町村民税を免除されている人、均等割のみしか納付されておられない人等比較的所得の少ない家庭の交通遺児や重い後遺障害が残っている人の子弟であって、0歳から中学校卒業までの人です。

■貸付け金額 遺児一人につき一時金十二万九千円、毎月一万五千元、小中学校入学支度金三万五千元です。(利息は無利息)

■問い合わせ 自動車事故対策センター山口支所(山口市朝田

一三〇〇の三〇山口②5419)へお尋ねください。

### 自衛官の募集

■二等陸・海・空士

○受付(男子)年間を通じて行っています。

■一般曹候補・航空学生

○受付 八月〜九月下旬

自衛官募集についての詳しいことは、自衛隊地方連絡部山口出張所または町役場町民課(有線2331)へお尋ねください。

### サマージャンボ宝くじ

(市町村振興宝くじ)

7月16日から

予約受付開始

サマージャンボ宝くじ(一等賞金三千万円のほかデラックス・カー賞、マイカー賞などが当たります)が発売されます。

この宝くじの収益は(財)山口県市町村振興協会を通じて、災害対策と明るい住みよい街づくり等に役立てられています。申し込み方法等詳細については七月十六日の新聞紙上に発表されます。

■予約受付開始 七月十六日

### 犬は責任を持って飼いましょう

7月は「迷惑犬一掃月間」です。犬を飼う場合、次のことに気をつけましょう。

- 放し飼いは事故のもとです。つなぐかオリに入れて飼いましょう。
- 年1回の登録、狂犬病予防注射は必ず受けましょう。
- 愛情を持って終生飼いましょう。やむを得ず飼うことができない場合は、役場か保健所へご連絡ください。

### ガス器具を正しく使って我が家の安全

毎月10日は「LPガス消費者保安デー」です

- ガスによる事故を防ぐために、だれでも正しくガス器具が使えるよう、日ごろから家庭内で話し合っておくことが大切です。

