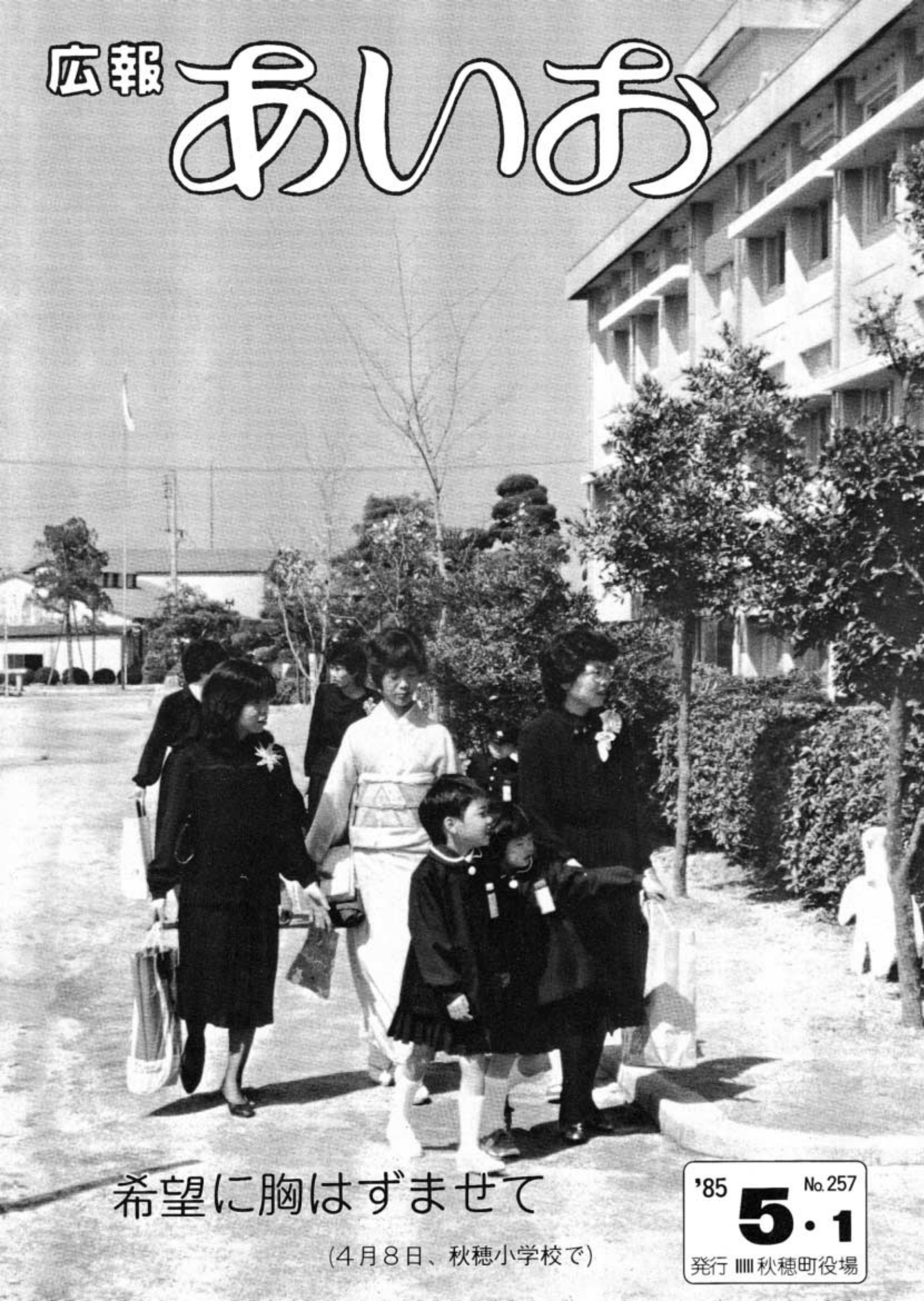


広報

# あいお



希望に胸はずませて

(4月8日、秋穂小学校で)

'85

No.257

**5・1**

発行 秋穂町役場

# でスタート 18億8,095万円

## 所信表明



藤生町長は新年度予算の審議に先立って、これからの町づくりの方向を示すべく所信表明を述べました。ここでその概略を紹介します。

■「ストップ・ザ・過疎」を合言葉に町経済の活性化  
■自立に向けて町民総ぐるみで個性と特性を生かした町づくり  
■創意と工夫による行財政の運営

を基本理念として

私たちの町秋穂は、自然に恵まれた美しい町です。この町を二十一世紀へ引き継いでいくために、私は最善の努力を払うつもりです。

近年、技術革新や高齢人口の増加、人々の意識や価値観の変化等が進む中で、社会システムの再構築が行われようとしており、社会全体に大きな潮流変化が起こる時期だと思えます。

### 近隣市町の発展の 谷間とならぬよう

この潮流変化を見極めて、本町が何をすべきか、本町の役割は何かを考え、適切に対応することが大切だと思っております。そして、本町が近隣市町の発展の谷間とならぬように

①「ストップ・ザ・過疎」を合言葉に町経済の活性化  
②自立に向けて町民総ぐるみで個性と特性を生かした町づくり  
③創意と工夫による行財政の運営

の三つを私が町政を担当する基本理念として、地方自治の本旨に基づき、町民の皆さんときめ細かに接してゆき、対話と理解と協力により実践していくつもりであります。

### 最大の課題は 交通体系の整備

具体施策につきましては、自立と調和型社会の形成を目標として「やすらぎを生み出す町づくり」「うるおいを育む町づくり」「ふれあいを大切にする町づくり」を基調に町の均衡ある発展を図っていくつもりです。

この中で、私に与えられた最大の課題は交通体系の整備、すなわち広域的な幹線道としての県道整備であると考えております。特に、防府市から山口市佐山地区を結ぶ主要県道防府佐山線の改良整備につきましては、南部海岸道路との調整、整合性を考えて、国、県はもとより防府市、山口市、宇部市、阿知須町等近隣市町との連携を密にして、一日も早くその機能を発揮できるように最大の努力をいたすつもりです。

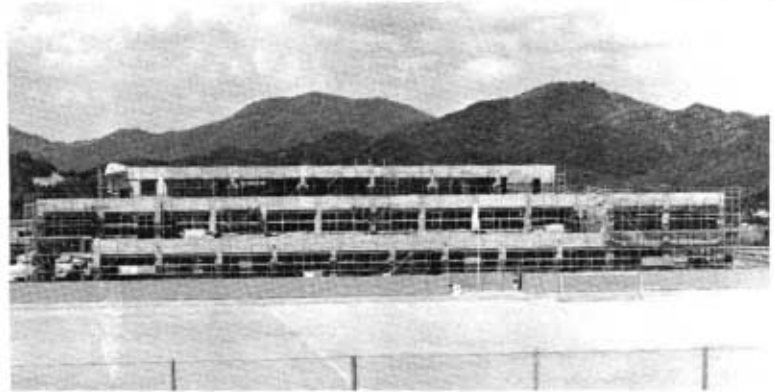
これらの基本計画を一つ一つ具現化するにつきましては、財政等諸々の困難があると思えます。しかし、創意と工夫をもって活力に満ちた秋穂町に育てていき、二十一世紀への掛け渡しとなりまますように私のすべてを出し尽くして取り組む決意であります。

# 60年度予算

# 総額31億3,891万円

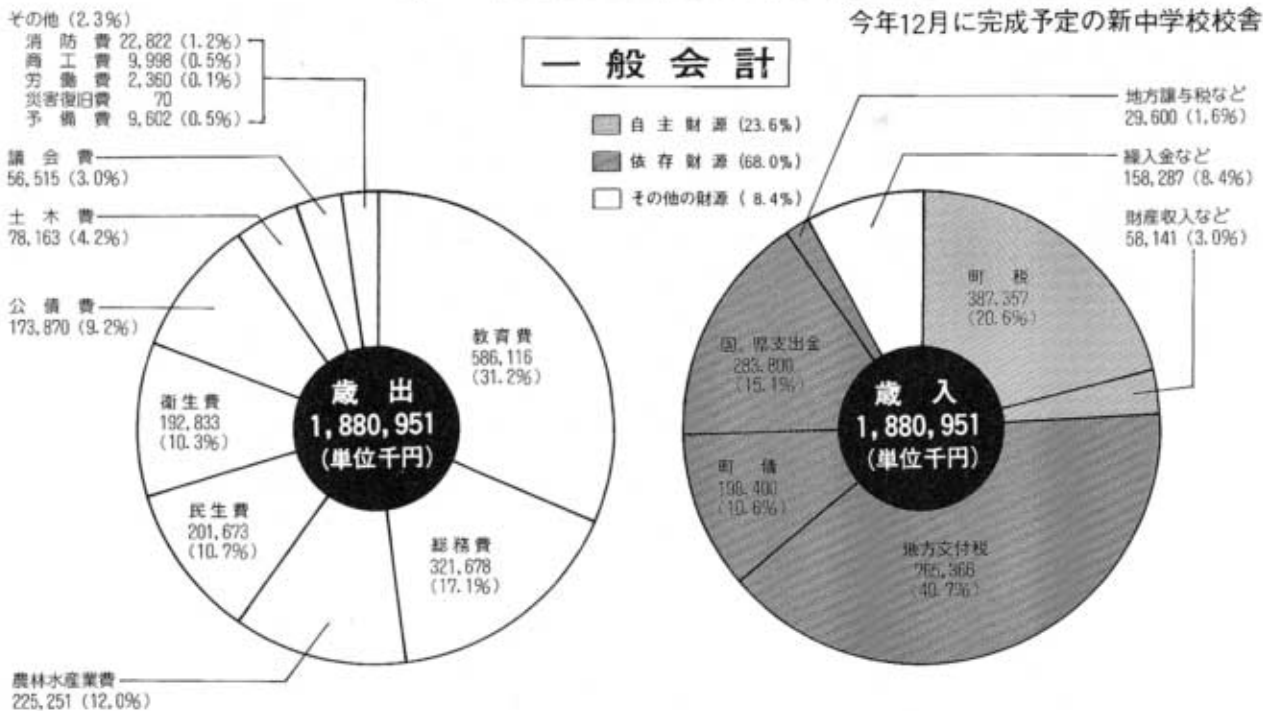
## 一般会計は

三月二十五日の定例町議会で、新年度の一般会計予算と四つの特別会計予算が原案どおり可決されました。ここで、その概要をお知らせします。



今年12月に完成予定の新中学校校舎

### 一般会計



### 用語メモ

**地方交付税** 国税である所得税・法人税及び酒税の三税の三二%を、地方公共団体の財源均一化のために国が地方公共団体に交付する財源をいいます。

**国・県支出金** 特定の事務、事業を実施するとき、その費用を国や県が一定の割合で負担(補助)します。この負担(補助)金のことを、国の場合は国庫支出金、県の場合は県支出金といいます。

**地方譲与税** 国が徴収した特定の税を地方公共団体に対して譲与するもので、町には自動車重量譲与税と地方道路譲与税があります。

**町債** 町の借金のことです。災害復旧事業や学校建設など臨時に多額の経費を必要とする場合に、工事費の一部として借り入れるものです。

☆ ☆

**教育費** ゆとりある充実した学校教育を推進し、学校、家庭、社会の一体となった地域づくりや教育環境の整備に使われます。また、社会教育、スポーツ学術文化の振興などにも使われます。

**総務費** いろいろな仕事をするために必要な予算を編成したり、町税の賦課徴収や交通



# 一般会計

六十年度の一般会計予算は、町長選挙という事情もあって、義務的経費、一般行政経費、継続費及び当初予算に計上しておかなければ支障をきたす事業を中心とした、骨格予算となっています。したがって、今後、町勢の活性化と町民生活の安定に向けて、諸施策を盛り込んだ予算の肉付けが必要です。

成立した一般会計予算は、継続事業である中学校建設事業もあって、前年度より三・四割増の十八億八千九十五万一千円となっています。



着々と進む海岸保全事業

## 歳入

歳入の主なもの、地方交付税七億六千五百三十六万六千円、町税三億八千七百三十五万七千円、国・県支出金二億八千三百八十万円で、歳入の七六・四割を占めています。また、中学校建設事業、漁港改修事業、海岸保全事業等のため、一億九千八百四十万円（一〇・六割）の町債を見込んでいます。そのほか、中学校建設のため学校庁舎建設基金から五千万円を、また、財政需要にあてるため財政調整基金から二千五百万円を繰り入れることにしています。

## 歳出

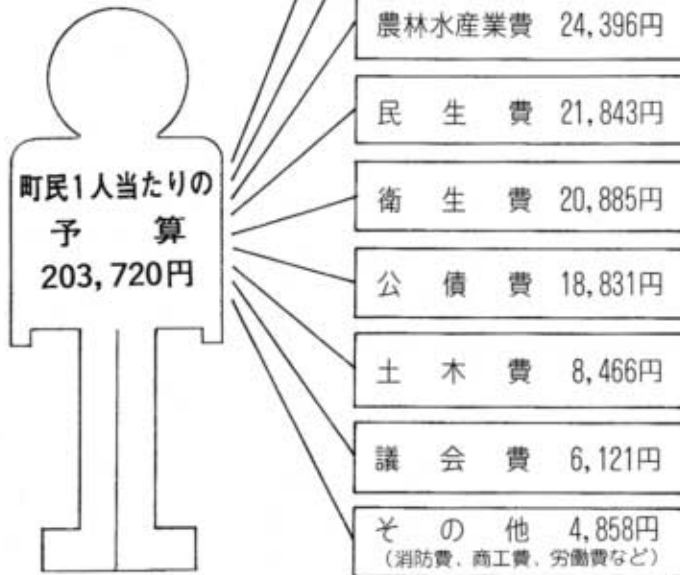
歳出については、義務的経費、一般行政経費、継続費及び当初予算に計上しておかなければ支障をきたす事業を中心とした骨格的なものです。

その内訳は、人件費、扶助費、公債費の義務的経費が八億二千四十七万七千円（四三・六割）、中学校建設など投資的経費が五億八千九百九十九万一千円（三一・二割）、一般行政経費などその他の経費が四億七千四百五十七万三千円（二五・二割）となっています。

なお、中学校校舎は、十二月には完成の予定です。

### 町民1人当たり に使われるお金

(昭和60年4月1日現在  
人口9,233人)



### 町税の内訳

	(千円)	(%)
町民税	207,460	53.6
固定資産税	118,685	30.6
軽自動車税	10,718	2.8
たばこ消費税	27,693	7.1
電気税	17,250	4.5
特別土地保有税	5,551	1.4
計	387,357	100.0

安全対策、町の振興などに使われます。

**農林水産業費** 近代的な農業の育成、農業基盤の整備、近代的な漁業の促進、漁港の整備など、農業・漁業の振興のために使われます。

**民生費** 社会福祉・老人福祉・児童福祉の充実など、福祉の向上のために使われます。

**衛生費** 健康を守り住みよい環境をつくるため、予防接種、健康診査、救急医療病院等の確保や、清掃事業などの環境整備のために使われます。

**公債費** 町債の元利償還及び一時借入金利息の支払いに充てられます。

**土木費** 道路の新設・改良、港湾や河川の整備など、住みよい町の建設のために使われます。

**議会費** 議会活動のために使われます。

**消防費** 火災や災害の防除、火災や災害の発生した場合の被害の軽減のための活動、また救急業務など、生命財産を守るために使われます。

**商工費** 商店や中小企業の振興及び観光開発のために使われます。

**労働費** 中小企業勤労者等の福祉増進のために使われます。

# 特別会計

## 国民健康保険

国民健康保険の加入者は、前年度より七十人減の三千二百人の見込みで、医療費は前年度より低下すると見込んでいます。しかし、老人保健医療費に係る拠出金は、五十八年度の精算負担分もあって増加し、予算総額は、前年度より三・六兆増の四億四千二百三十七万八千円となっています。

## 老人保健医療

七十歳以上の高齢者及び六十五歳以上七十歳未満の寝たきりの状態にある人の医療費に関する会計です。対象者として、今年度は千七十五人を見込んでいます。予算額は、六億九百六十七万六千円で、前年度に比べ一〇・一兆減少しています。

## 国民宿舍

延べ約三万八千人の利用客を見込み、予算額は一億九千八百十六万円となっています。

## 交通災害共済事業

六千二百人の加入を見込み、予算額は七百七十五万一千円となっています。交通事故は相変わらず増加の傾向にあります。町民の皆さん、全員の加入をお願いします。



本年度は延べ三万八千人の利用客を見込んでいます。

### 特別会計予算の内容

	本年度(千円)	前年度(千円)	比較(千円)
国民健康保険	442,378	426,878	15,500
老人保健医療	609,676	678,287	△ 68,611
国民宿舍	198,160	199,800	△ 1,640
交通災害共済事業	7,751	7,121	630
計	1,257,965	1,312,086	△ 54,121

### ご相談ください 行政相談委員に



5/12 ~ 5/18 春の  
行政相談週間

私たちの町では、行政相談委員に江崎泰さん(下村・有三二二三 局二六六五)が総務庁長官から行政相談委員として委嘱されています。

行政相談委員は、国の行政事務に関する住民の相談相手として、苦情や要望を国や県、市町村に通知や連絡をし、問題の解決を図るとともに、照会等に対し助言や教示(行政事務案内)を行います。相談は無料で、相談委員の自宅及び毎月の心配ごと相談で受け付けています。お気軽にご相談ください。

また、山口行政監察事務所(山口市中原町六一十六 電話一〇三)でも、役所の仕事について苦情、要望、意見をお聞きしています。ご利用ください。

### 悩まないで 人権擁護委員へ



人権は、人間が平和に生きていく上で、最も大切な権利です。お互いに人権を守って、明るい社会をつくること、私たちの願いです。

六月一日は「人権擁護委員の日」です。

私たちの町には、町長が推薦し法務大臣が委嘱した二人の人権擁護委員のかたがいます。

春樋一民さん(本町)  
有二三六六 同二六三七  
宮原勝恵さん(中条)  
有四四五七 同二五三七

相談は無料で、秘密は守られます。お気軽にご相談ください。



## 広がる活動の輪

栄養改善推進協議会は、婦人会を母体として四十四年四月に発足しました。

メンバーは二十七人。五十八年度の栄養教室を優秀な成績で終了したかたちばかりです。

初期のころは、山口保健所の栄養士さんから講義を受けたものを各地区の婦人会に持ち帰るという「復伝」が主な活動でした。最近ではそれに加え、健康教室とか独居老人の会など、いろいろな行事と手を組んで活動の輪を広げています。

## 成人病を克服しよう

私たちの町は急速に高齢人口が増加しており、成人病も多くなっています。それを克服しよう、前年度の努力目標は「バランスよく食べよう」「塩分の

少ない食事をとろう」でした。

最近では、成人病は発育期の子どもにもみられるようになり、

このような協議会の幅広い活動のなかでも、母と子の料理教室は十三地区二百八十人の参加を得て、大成功をおさめました。

夏休みに開催されたこの教室は、子どもとその母親に、食事の大切さを母と子のふれあいの中から知ってもらおうということで行われました。

参加者から「これからもこんなよい企画は何回もやって欲しい」という声が多く聞かれました。

## “おすすめの味”登場

また、四月からこの広報紙に「おすすめの味」が登場しています。このコーナーは、協議会の五人のかたが交代で、旬を生かした献立を考え、食生活に役立ててもらおうというものです。会長の下野操さん(中条)は、



塩分の少ない食事をバランスよく(昨年の独居老人会食のついでより)

「地道な活動ですが、食べることにいつも関心を持ってもらい、それによって成人病が少しでも減ってくれば」と町民の皆さんの目にとまってくれることを期待していました。

そして「何を食べても健康第一。自分の健康は自分で守っていくしかありませんね。その源である食事は、毎日のことだからとかく手を省きがちです。しかし毎日のことだからこそ手ぬきをせず、まごころ込めた、健康を考えたものが必要でしょう」と。

秋穂町二千五百世帯の母ちゃん、頑張れ!

下村 村本和男 さん



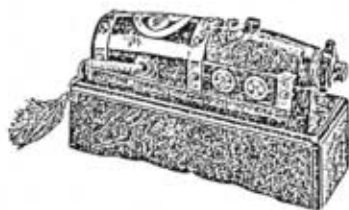
# ちの主演

長男 拓也 ちゃん

59年5月11日生まれ

今月で満一歳になります。元気でたくましい秋穂っ子に育って欲しいですね。

(お母さんの裕子さん)



## 企画展 鉄砲

- 観覧料 大人 400円
- 会期 4月27日～5月26日
- 会場 山口県立山口博物館



## 第11回 青年法政大学 受講生募集

- 申込期限 5月18日
- 申込先 防府市寿町7-1 防府市教育委員会社会教育課
- 期間 6月4日～11月26日
- 資格 30歳までの男女
- 内容 憲法、法律など6科目

フォト まちかじ

まちかじ フォト

秋穂路に

春を告げるお遍路さん ▶

秋穂といえばお遍路さん。お遍路さんといえは菜種ですが、最近ではめっきりその姿を見ることができなくなりました。しかしこの時期になると、秋穂じゅうが白装束に身を固めたお遍路さんでいっぱいになります。

今年の弘法大師の命日である旧暦3月20、21日は、5月9、10日。お大師まいりはピークを迎えます。



◀ お母さんといっしょに入園式

4月はどこもかしこも、新しい出発で胸はずむ時期です。4月5日は、各保育園で入園式が行われました。

お母さんの姿が見えないと泣く子、お祭りのようだといっしょにはしゃぎまわる子。子どもたちはのびのびとして、すばらしい個性にあふれています。先生、お母さん、ここしばらくたいへんでしょうが、しっかり頑張ってください。

秋楽園、今年の花見は雨でした ▶

去る4月11日、養護老人ホーム『秋楽園』で花見が行われました。この日は低気圧が空を覆い、あいにくの天気となりました。

しかし、お年寄りたちはそんなことにはおかまいなく、寮母さんやボランティアのかたたちによるぜんざい、串カツ、お寿司などに舌鼓を打っていました。来年は晴れるといいですね。



校長先生から「入学おめでとうございませう。交通事故には十分気をつけてください」と訓辞を受けた子どもたちは、大きな声で「ハイッ」と元気よく返事をしていました。彼らが成人になるころは、ちょうど二十一世紀。りっぱな社会人、大学生になっていることでしょう。

お兄さん、お姉さんと仲よくし、勉強も運動もどちらも頑張ってくださいね。

☆ ☆

今 月の表紙は、希望に胸ふくらませ小学校に初登校する子どもたちと、お母さんのようすです。今年小学校に入学した子どもたちの数は、秋穂小五十六人、大海小四十人。

☆ ☆

この紙面「ひろば」はあなたの意見でつくるページです。

随想、自慢の料理、暮らしの知恵、写真などをこの紙面を通して町民の皆さんへ披露してください。

また、「なかまたち」に登場してみようというかたたちはいらっしやいませんか。

お気軽に企画室（電話二二二一 有線二三二二）までご連絡ください。



# THE 公民館

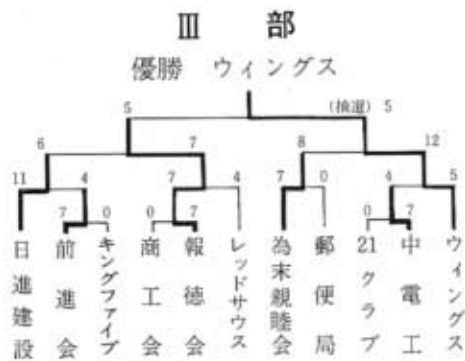


激戦を勝ち抜いてI部で優勝し  
会長旗を受ける木原製作所の皆さん

## 会長旗争奪 ソフトボール大会

熱戦が  
繰り広げられました

四月十四日(日)、シーズン明けの最初の第十回会長旗争奪ソフトボール大会が、秋穂中グラウンドで盛大に開催されました。  
今回から三部制が実施され、新しい優勝杯を目指して二十二チームの参加があり、元気はつらつとしたプレーが展開されました。成績は次の表のとおりです。



II 部  
優勝 秋穂漁協

	秋穂漁協	栽 培 センター	栄 山 会
秋穂漁協		⑫	⑨
栽 培 センター	4		⑨
栄 山 会	4	1	



## 5月の学級・教室開催日

日・曜	中央公民館	大海分館	日・曜	中央公民館	大海分館	日・曜	中央公民館	大海分館
1(木)	卓球開講・詩吟		12(日)	オープンバレーボール大会 テニス・絵画・サッカー バドミントン開講・3B体		23(木)	青年団・空手・謡曲・民謡	謡曲
2(木)	謡曲・洋裁・空手・民謡 青年団	謡曲	13(月)		民謡	24(金)	トレーニング・エアロビクス 木彫	
3(日)	バドミントン大会(秋小)・民謡 トレーニング・エアロビクス		14(火)	トレーニング・テニス・剣道	詩吟	25(土)	カラオケ	園芸 茶開講 茶道
4(土)	茶道・コーラス		15(水)	詩吟・卓球		26(日)	絵画・バドミントン・3B体	
5(日)	絵画・テニス・バドミントン 3B体		16(木)	青年団・洋裁・謡曲・空手 民謡	謡曲	27(月)		民謡
6(月)			17(金)	トレーニング・エアロビクス 民謡		28(火)		詩吟
7(火)	トレーニング開講・剣道 テニス・安来節・和裁・華道	詩吟	18(土)	茶道・コーラス		29(水)		
8(水)	高齢者開講・詩吟・卓球 文学	華道 民謡	19(日)	絵画・テニス開講 バドミントン・3B体		30(木)		
9(木)	楽焼開講・青年団・謡曲・空手 開講・民謡開講・いてふ読書会	茶道 開講 謡曲	20(月)			31(金)		
10(金)	トレーニング エアロビクス開講・木彫		21(火)	トレーニング・剣道・テニス 安来節・和裁・華道	詩吟	5月は各学級・教室の 開講となります。		
11(土)	園芸開講・カラオケ		22(水)	詩吟・卓球・文学	民謡			



# おつかひさまでした 町民体育大会

町民の祭典である町民体育大会が、4月21日(日)に秋穂中グラウンドで行われました。この、町あげてのビッグな行事を、写真で振り返ってみました。



「ワッショイ」としが抜け出るか



「正正堂堂とたたかいますっ」  
屋戸の河野由美子さん



息を合わせて



それっ頑張れ〜



お父さんもカメラで参加

## 情報

### ■町民バドミントン大会

公民館では、町民の皆さんが気軽に参加し、プレーできるバドミントン大会を、次の要領で開催します。

日時 五月三日(憲法記念日)

午前八時三十分開会式

会場 秋穂小体育館

種目 ▽B級男・女複(団体参加者以上) ▽C級男・女複(初心者)

参加資格 町内同好会の所属者

・町内在住者又は町内に勤務するかた

参加料 一組五〇〇円

申込期限 四月三十日(火)まで

でに、中央公民館又は大海分館へお申し込みください。

### ■オープン

### バレーボール大会

町民のスポーツ振興と健康の保持増進をねらいとして、第十回オープンバレーボール大会を次のように開催します。

日時 五月十二日(日) 午前八時三十分

会場 秋穂小・大海小体育館

種目 一般男子・女子の部いずれも九人制

競技方法 トーナメント方式

出場資格 秋穂町バレーボール協会登録チームであること。

# 郷土史

(140)

## 近世の貨幣改鑄

慶長以後、貨幣の改鑄は元禄、宝永、正徳、享保、元文、明和、文政、天保、安政、万延、文久期にそれぞれ行われており、例外を除いて改鑄の度にその品質を下げ、財政難を切り抜けようとしたものである。そのことは先月号の「天保通宝」でもよくわかる。

ここでは、天保改鑄に伴ってとられた旧貨幣回収の触書数通を見ることにする。それによって、具体的なことを知ることができる。

### 天保八年七月御触

(金貨)

古金銀その外引替方並びに引替所については前年十月に触れておいたので、おいおい引き替えを済ませた者もいるが、まだ残りの分も少なくない。勿論、右の引替方については諸雑費もかかるので、これまで古金並びに真字二歩判引き替えのために

差し出した者へは、引替所までの道のりの遠近によって、一里の距離で金百両につき銀五分あての割合で諸入目として下された。だが、向後は道のりの遠近を問わず、古金百両につき十兩あてをお手当として下されることになった。古金所持の者は少しも貯めおかず、当月を限り引き替えすべく、もしその上貯めおく者があれば、厳しい沙汰

## 貨幣の改鑄 (触書)

に及ぶ。そのことを心得て、御領は御代官、私領は領主地頭より、厳しく申し付けるよう、右相触れることを申し付ける。

㊦ ここで古金というものは、元文元年から文政元年までの間に鑄造された元文小判で、一兩の目方は三匁五分。小判の裏面に楷書で「文」の極印がある。

次に文政二年に発行された小判は前記元文小判と同じ量目ではあるが、裏面の極印「文」の字が草書体になっており、前記楷書のものを見文字金、後記草書ものを草文字金といつて区別した。勿論、量目は同じでも金の含有量に差があるために、引き替えに際し、前者が百兩の割に相当する割り増し金を出し

たのに対し、後者は一分の割り増しであった。

### 天保八年十二月の触書

(銀貨)

古文字銀と古式朱銀の引替方と引替所については、かねて触れておいたとおりであるが、まだ引き替え残りの分も少なくない。尤も引替方については諸雑費もかかるので、これまで古文

字銀、古式朱銀引き替えに差し出した者へは引替所までの道のりの里数に同じ諸入目を下された。だが、今後は道のりの遠近にかかわらず、古文字銀は尙貫目につき銀百目あて、古式朱銀は百両につき金拾兩あてをお手

当として下されることになった。引替残りがあつたが、まだ

よって、来年十月までに引き替えを済ますようにとの御触書。

㊦ ここに言う古文字銀は、元文元年より吹立ての一枚四十三匁の丁銀(なまこ形)と小玉銀(軽重あり)で、二朱銀は安永元年より吹立てのもので一枚二匁七分であった。これを天保八年に天保一分銀(四個で金一兩)と天保丁銀、豆板銀に改鑄し、「保」の字が極印され、品質が著しく悪くなり、インフレを招いた。前にも述べたが、銀は秤量貨幣で、天保一分銀以外

は必要な目方をはかり、取り引きした。

### 天保十一年

十一月の触書

古金の引替方については先年相触れておいた通りであるが、その後年数も経過したが、まだ引替残りがあつたが、まだ



貨幣改鑄絵図入触書

の事に候や。向後引き替えに差し出した者へは、享和以前の古金については百両につき代り新金百九拾兩、「元」の字のある古金も同様。そのほか、元文以来の吹立ての分はかねて触れておいたとおりそれぞれ手当を渡す筈になっているので、少しも貯めおかず後藤三右衛門役所並びに江戸、京都、大阪そのほか在々の引替御用を勤めている者へ差し出し、早々と引き替えするよう。この上、なおも貯めおく者があれば調べた上で、厳しい沙汰があるので、その旨を心得、御領は御代官所、私領は領主地頭より念を入れて触れるようにと。

㊦ ここには省略したが、江戸、大阪、京都の両替店が書かれてあつた。

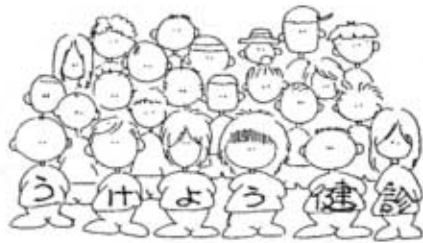
### 天保十二年

絵図入触書

この触書は、前回までの触書でもなお百姓町人小前の者共の中には引替方につき、不行き届きの向きもあるので、漏れなく重ねて回収貨幣の絵図を表裏共に書き、目方特色を書いて回収を徹底させたもので、その一部の絵図をここに示しておく。

(資料・天田岡田家文書ほか)

(中野・田中 種)



## 60年度一般健康診査日程表

期日	受付時間	会場	健診項目	問診、身体計測、血圧測定、検尿(糖・蛋白・潜血)・内科検診
6月17(用)	13:15 ~ 14:00	海分館	健診対象者	町内に居住する満40歳以上のかたで、現在医者にかかっていないかた。
18(火)	13:15 ~ 14:00	日地公民館	受診者負担金	100円(満70歳以上のかた及び老人保健法で定められたかたは免除)
19(水)	13:15 ~ 14:00	加茂海岸通公民館	精密検査	診査後、精密検査が必要と認められるかたは、負担金 600円で詳しい検査を受けることができます。
20(木)	13:15 ~ 14:00	中央公民館	※胸部レントゲン検診は、午前、午後	
21(金)	13:15 ~ 14:00	中央公民館	にわたって各地区巡回で行います。	

現在最も問題となっている成人病の予防という点、多くの成人

### 健診の目的は健康状態の観察

健診の本来の目的は、継続的に健康状態を観察することにあります。病気ももちろん発見されますが、継続的に経過を見ることにより、健康が変動している状態がわかり、そのほうが重要です。

老化というのは連続的な変化です。いわゆる正常値からはずれたから、即成人病だと判断するのはおかしな話です。境界ははっきりしていません。



が健診を連想されるのではないのでしょうか。そしてそれが成人病の早期発見になるのだと、多くのかたが思っているのではないのでしょうか。確かに、成人病を発見することは大切ですが、それだけでは出来上がってしまった成人病をただ後追いつけるだけになってしまいます。

いわば、老化のスピードメーターのようなものといえます。老化のスピードが遅ければ、ブレーキを踏まなければなりません。もっとも、スピードが遅いからスピードをもっと上げようなどということがないのが自動車とは違いますが…。

継続的に経過をみてみると、そろそろ病的な線まで来たようだということが判断できます。もちろん、老化が病的なところまで進行していくのを黙って見ているだけでは、健診の目的は果たせません。健康生活が守られているかどうかということと比較して、対処を考えるわけです。

判断するものでなく、定期的にきちんと受け、しっかり記録していくことが必要です。町では今年も六月十七日(月)から六月二十一日(金)まで、一般健康診査と胸部レントゲン検診を行います。世帯ごとに申込書を配っておりますので、健診を受ける機会のないかたは、ぜひこの機会をご利用ください。

### 結果は一回で判断できない

### 今月の保健衛生行事表

日	曜日	受付時間	行事名	場所	対象
31	金	13:30 ~ 14:30	3歳児健診	中央公民館	S56年10月1日からS57年3月31日までの子どもさん
30	木	13:20 ~ 13:50	B C G 接種	中央公民館	生後3カ月から4歳に達するまでの子どもさん
29	水	13:20 ~ 13:50	ツベルクリン 反応	大海分館	生後3カ月から4歳に達するまでの子どもさん
28	火	13:20 ~ 13:50	予防接種	中央公民館	3歳以上の未就園児
27	月	13:20 ~ 13:50	日本脳炎 予防接種	大海分館	3歳以上の未就園児
23	木	13:20 ~ 13:50	三種混合 ジフテリア 百日せき 破傷風	中央公民館	満2歳から満4歳までの子どもさん
22	水	13:20 ~ 13:50	保健相談	大海分館	希望者
21	火	10:00 ~ 12:00	予防接種	中央公民館	3歳以上の未就園児
20	月	13:20 ~ 13:50	日本脳炎 予防接種	大海分館	3歳以上の未就園児
17	金	10:00 ~ 12:00	保健相談	大海分館	希望者
15	水	13:20 ~ 13:50	予防接種	中央公民館	3歳以上の未就園児
13	月	10:00 ~ 12:00	保健相談	中央公民館	希望者
7	火	10:00 ~ 12:00	予防接種	大海分館	3歳以上の未就園児



No.108

## 家庭教育通信



### 幼年時代

可能性を

信じて

幼年期の

重要性

最も

大切な時期

幼年期の教育が大切であることは、いくら声

を大にしても強調しすぎということはありません

。なぜならば、人生の初期であるこの時期に学ぶことは、後年になって学ぶ多くのことよりも、人格の形成にたいへん重要な要素を持っているからです。

善であれ悪であれ、子どもの心に最も印象を受けやすいのはこの幼児期です。この年代（時期）に正しい方向か、また誤った方向かのどちらかに決定されるのです。

つまり、つまらないことばかりたくさん覚える子どももいれば、有益でしっかりした知識をたくさん得る子どももいるのです。この知識や知力は、いくら

お金を出しても買うことのできない財産です。

### 幼年期の

消えない印象

両親や家族のたれであろうとも、幼児や児童に対して決して短期な、聞きづらい言葉を出してはいけません。なぜならば、幼児たちはすぐにこの言葉の影響を受けるからです。また、両親や家族が今現在、子どもをどう育てているかが、子どもたちの明日を、そして未来を決定するからです。

子どもの頭に最初に印象づけられた教えは、めったに忘れるものではありません。幼い時に心に刻まれた印象は、後年になっても消え去ることはありません。

### 基礎のできる

三年間

お母さんをはじめ家族の皆さんは、子どもを最初の三年間正しくしつけるようにしましょう。子どもが誤った願いや欲求を持つことを許してはなりません。

家族が子どもの思いを優しく、時には厳しく導いてやらねばならないのです。三歳までに、小さな細枝やいらぬ枝を切り取る必要があります。家族じゅう

でこの時期の持つ大切な意味を理解しなければなりません。基礎がきちんとできるのはこのときなのです。

子どもが大きくなってから注意しよう、悪いところを抑え正しく教育しようと考えて、最初の数年にしないでならない務めを怠ってしまう親がいます。しかし、子どもを正しくしつけるといふことは、子どもが自分の腕に抱かれていたるときからもうすでに始まっているのです。

秋穂町立東幼稚園 高木芳子



この時期はもうすでに基礎ができてあがっています

## 気をつけようこの手口 ②

最近、訪問販売をめぐって多くのトラブルが起こっています。このコーナーでは、シリーズで悪質な手口をご紹介します。あなたもこれを参考になさり、賢い消費者を目指してください。

### SF（催眠）商法

SFとは、新製品普及会の頭文字をとったものですが、日用品や食料品の安売りあるいは説明会をする、との名目で人を集め、閉めきった場内で熱狂的な雰囲気盛り上げて商品を買わせるので、催眠商法ともいわれています。

販売業者の巧みな話術にのせられ、気がついたら高額商品の購入をしていたというものです。

ベッドや健康食品、あんま器、羽毛布団などがあります。午前中は無料配布だけだったので、近所の奥さんたちを誘い合わせて午後も行ったところ、そこで本命商品の販売があり、自分だけならともか

く、人にも買わせてしまっていたと嘆いていたお年寄りもいます。



困ったときは遠慮なく

山口県消費生活センター

(山口◎九九九)

町役場企画室

# ご存じですか 国民年金



## 年金受給者のかた 「現況届」を忘れずに

毎年5月は、国民年金の障害、母子、準母子、遺児、寡婦の各年金を受けておられるかたが、「現況届」を提出する時期です。

「現況届」は、本人や家族の状態などに変化がないかを確認し、引き続き年金が受けられるかどうかを調べる大切な手続きなので、提出を怠ると年金を受けられなくなる場合があります。

正しくご記入の上、必ず期日までに、町役場町民課又は大海支所まで提出してください。

## 栄養改善推進協議会の おすすめの味

子どもさんといっしょに楽しいおやつ作りをしてみませんか。ふっくらおいしいドーナツが出来上がります。さつまいもを使っても甘味があっておいしく作れます。

### ポテトドーナツ



#### ■材料（4人分）

じゃがいも	200g
バター	20g
砂糖	60g
薄力粉	200g
ベーキング パウダー	小さじ2
卵	1個
牛乳	1/2カップ弱
バニラ エッセンス	2〜3 てき
粉砂糖	
揚げ油	

#### ■作り方

- ①じゃがいもは皮ごとゆでて裏ごす。
- ②バター、砂糖をよく混ぜ、①とaの材料をなめらかになるまで混ぜる。
- ③薄力粉にベーキングパウダーを加えてふるいにかける。
- ④②に③を入れ、やっまとまるくらいにこね、12個に丸める。
- ⑤小麦粉を軽くふった台の上で手に粉をつける。まん中に人さし指を入れてくるくる回してドーナツ形にする。
- ⑥油を低温（約160度）に熱し、ときどき返しながらかき混ぜながら揚げ、油をよく切る。
- ⑦粉砂糖をかける。

#### ■ポイント

- きれいな油で低温で揚げる。
- 茶こして粉砂糖をふりかける。

## 町職員の異動

（ ）は旧任

■退職 若村義昭（税務課付）  
—以上三月十日付

内田幸治（総務課） 北野富士子（保健衛生課） 西林孝三郎（教委社会教育課長補佐） 大山栄（秋穂小学校）  
—以上三月三十一日付

■採用 ▽総務課 古閑不二美  
▽税務課 徳重晴美 ▽教委社会教育課長補佐 松田治登  
秋穂小学校 作間静江  
—以上四月一日付

■異動 ▽総務課長 岡廣勲二（教委社会教育課長兼中央公民館長） ▽企画室長 末繁孝子（大海支所長） ▽町民課長 松富

三男（税務課長） ▽税務課長 岡田昭治（企画室長） ▽産業課長 井方敏昭（町民課長）

▽保健衛生課長 勝本昭二（総務課長） ▽大海支所長 松村祐策（保健衛生課長） ▽教委社会教育課長兼中央公民館長 吉田典人（産業課長）  
—以上四月五日付

## 町役場

### 執務時間の変更

五月一日から、次のとおり町役場の執務時間に変更になります。

平日 午前八時三十分  
午後五時  
土曜 午前八時三十分〜正午

## 鯉のぼりは電線に気をつけて



さわやかな初夏の風に泳ぐ鯉のぼりも、電線の近くでは思うように泳げないばかりか、思わぬ事故を起こしかねません。

電線にひっかかった場合は、すぐ中国電力へご連絡ください。  
連絡先 中国電力株 秋穂出張所 電話二三三四二

# お知らせ



## ◆町税の納期

今月は、固定資産税の第1期分の納付月です。5月31日までに納めましょう。

## ◆自動車税の納付は

5月31日までに

自動車税は、既に送付済みの納税通知書により、最寄りの金融機関又は県税事務所で、5月31日までに納付してください。

なお、ご不明な点は最寄りの県税事務所へお気軽にお尋ねください。山口県税事務所 ☎0839(25)3111

## ◆出版物を収集してます

春季資料点検のため、県立図書館並びに点字図書館を4月14日から23日まで閉館します。

また、県内個人及び団体出版物を収集しています。刊行の際は下記へご連絡ください。

連絡先 ☎753 山口市大字後河

原字松柄 150 - 1 県立山口図書館整備課 ☎0839(24)2111  
(内線24、27)

## ◆不動産の無料相談所

(社)山口県宅地建物取引業協会では、苦情・紛争の自主的な処理機構として、無料相談所を設置し、業務を開始しています。

日時 毎月第1・第3金曜日

午後1時～4時

場所 ▷山口支部 山口市旭通り1丁目1-13 ☎0839(23)3290  
▷防府支部 防府市駅南町7-34尾中ビル ☎0835(24)2188 ほか

## ◆2級・木造建築士の試験

受付期間 5月13日～17日

資格 建築士法第15条に該当するかた

試験日時 ▷学科 7月21日

午前9時30分～午後4時30分

▷設計製図 9月15日 正午～午後4時30分

試験会場 防府高校、防府商業高校、山口農業高校

申込受付場所 山口市滝町1-1 山口県土木建築部4号会議室(県庁12階)ほか

## S60.5.1 広報あいわ

申込書の請求先 5月4日から各土木事務所で

詳細 山口県土木建築部建設課指導係 ☎0839(22)3111(内線3452)

## ◆ピカソ展へどうぞ

テーマ 長女マヤ・ピカソの秘蔵コレクション

会期 5月3日～6月9日(5月7・13・20・27日・6月3日は休館日)

開館時間 午前9時～午後4時30分

会場 山口県立美術館 山口市亀山町3-1

入場料 ▷一般 800円(前売り600円)▷高・大生 600円(前売り400円)▷小・中学生 無料招待

## ◆補聴器の修理日

本庁町民相談室 10日午後2時～3時▷17日午前11時～12時

大海支所 10日午後3時～4時

▶相談はこれまでどおり無料ですが、修理費については一部負担していただく場合があります。ただし、身障者手帳のない人は実費となります。

## ご冥福を祈ります(敬称略)

地	区	氏	名	年齢	逝去の日
中黒本老人ホーム	高北町	河野	フチヨ	87	3月15日
		田中	弘治	85	同 19日
		尾村	清	77	同 22日
		佐々木	フミ子	81	同 25日
	南村	赤瀬	ツマエ	84	同 29日
		山内	芳三	90	同 30日
	高北町	石津	芳雄	64	4月5日
		岡田	延治	81	同 9日
	天神	福田	都	66	同 10日
		沖野	五一	66	同 13日

(3月16日～4月15日届出)

## 町の人口(4月1日現在)

<前月対比> 3月中の異動の内訳

人口	増加分	減少分
9,233人	-14	(増加分) (減少分)
男 4,421人	+3	出生 6人 死亡 11人
女 4,812人	-17	転入 46人 転出 55人
世帯数 2,501	-3	計 52人 計 66人

## 休日当番医(午前9時～午後6時)

月日	内科 I	内科 II	外科
5/3	田中内科・小郡② 2325	藤井医院・二島 2002	小形整形外科・小郡② 2887
5	河端内科 " ② 3820	新井医院・阿知須 2048	同仁病院・阿知須 2130
6	岡村医院 " ③ 2053	三河内医院・秋穂 2711	三隅外科・小郡② 1003
12	柳沢医院 " ③ 3121	共立病院・阿知須 2200	古武医院・秋穂 2330
19	岩崎クリニック " ⑤ 0637	徳田医院・嘉川 2512	小林外科・小郡③ 1515
26	第一病院 " ② 0333	賀屋医院・二島 2033	第一病院 " ② 0333
6/2	池田医院 " ② 1002	藤井医院 " 2002	共立病院・阿知須 2200

## 土曜夜間当番医(午後7時～10時)

月日	内科系	外科系
5/4	河端内科・小郡② 3820	同仁病院・阿知須 2130
11	岩崎クリニック " ⑤ 0637	同仁病院 " 2130
18	共立病院・阿知須 2200	古武医院・秋穂 2330
25	藤井医院・二島 2002	相川医院・四辻 2177
6/1	小野医院・秋穂 2353	林病院・小郡② 0411

※ やむをえない事情で、当番医を変更することがあります。

＝吉南医師会＝

今月の心配ごと相談日 10日(金)大海分館・20日(月)老人福祉センター