

未来はここから拓く

(12月15日、秋穂中学校新校舎で)

広報

あいお

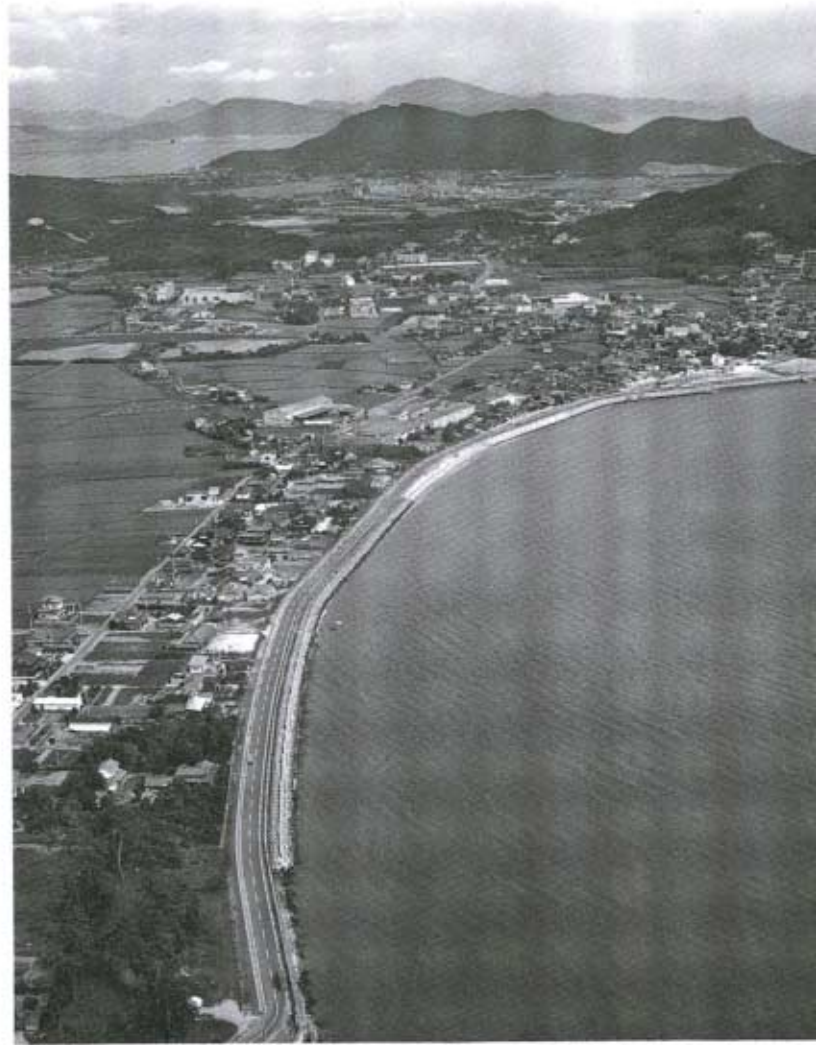
'86

No.265  
1・1

発行 秋穂町役場



# います



伸びゆく私たちの町、秋穂町  
(手前の海は秋穂湾)



皆さんとともに  
町づくりを

秋穂町長  
藤 生 通 陽

町民の皆さん、あけまして  
おめでとうございます。輝か  
しい新年を迎えられ、心新た

に飛翔を期していらっしゃるこ  
とでしょう。私も皆さんの信頼  
にこたえ、町の発展のために全

力を尽くすことを固く誓った  
ところで。  
昨年二月私は皆さんの温か  
いご支援とご信任をいただき、  
町政を担当することになりま  
した。振り返りますと、この  
一年私なりに秋穂町の持つ魅  
力や資源、また不足している  
ものを内や外から新しい感覚  
で見たり聞いたりし、かつ分  
析してまいりました。そして、  
豊かで美しい自然、人情味あ  
ふれる人々が素晴らしい魅力で  
あり、資源であると再確認、



## 今年は寅年

「虎は千里を行って、千里を  
帰る」という諺があります。一  
般には、勢いの盛んなこと、の  
例えとして用いられますが、も  
う一つ別の解釈があるようです。  
さて、その虎は何をしに千里の  
道をあわてて帰るのでしょうか。  
実は、虎は自分の子どもものこ  
とが心配で戻るのでといいます。  
恐ろしいものの代表のように言  
われている虎ですが、大変に子  
どもを大切にするのでそうです。  
「虎の子」という言葉も、この  
あたりから来たのでしょうか。  
虎はエトの動物たちのうち、  
日本に棲んでいない唯一の動物  
です。もっとも、辰(竜)もい  
ませんが、これは想像上の動物  
(左ページへつづく)

# あけまして おめでとうござ



昭和六十一年の年頭にあたり、町議会を代表して謹んで新年のごあいさつを申し上げます。

町民の皆様、明けましておめでとうございます。輝かしい新春を迎えまして、ここに町民各位とともに榮えゆく町の将来を壽き、あわせて町政の伸展をお祝いできますことは、私の心から喜びとするところであります。

ご承知のとおり、議決機関の善し悪しは直ちに町政の上に反映いたします。議会といたしましても、町民の幸福を念頭においてご期待にそうよう、万全を期してこのことに専念をいたしております。議員一人ひとりが最大の努力を

しました。これを十分生かし、真に活力ある秋穂町をつくり育てることが私の信念であり仕事です。  
このため、ふるさとの心が一つになり、郷土愛の高まる行事として、第一回あいお祭りを各種団体のかたたちに実行委員会を作っていたいただき、実施しました。

また、昨年に引き続き足腰の強い町づくりのために、本町の動脈である県道の整備を県道防府佐山線を中心に広域的な観点にたち、新設、改良整備促進してまいります。幸い町をあげて期成同盟会が結成されました。この熱意を持って国、県へと要望していき、おかげをもちまして測量が実施されることになりました。

今年も昨年と同様に、私自身をもつて町民生活向上のために献身努力をする考えであります。なにとぞ、従来に変わらぬいご指導とご協力を賜りますようお願いを申し上げます。町民各位のご健勝とご多幸をお祈りしまして、年頭のごあいさつといたします。

払ったことは、今更つけ加えるまでもありません。

本年も国の行政改革に伴い、一段と厳しい財政事情と推察されまますなかで、教育、福祉、公共事業等は重要な問題が山積みしてあります。今まで築き上げた礎石の上に更により良い町政を敷くために、理事者と厳密な連携を保ちながら、猪突猛進の意

今年も昨年と同様に、私自身をもつて町民生活向上のために献身努力をする考えであります。

なにとぞ、従来に変わらぬいご指導とご協力を賜りますようお願いを申し上げます。町民各位のご健勝とご多幸をお祈りしまして、年頭のごあいさつといたします。



町民の生活向上に  
献身努力を

秋穂町議会議長

金谷行蔵

ですからどこにもいません。虎は中国をはじめ、東南アジアなどには広く分布していますから、エトのつくられた中国では、なじみのある動物だったのです。  
日ごろなんとなく使う「虎視眈眈」をはじめ、「虎の威をかける狐」、「虎の尾をふむ」、「虎口をのがれる」などいろいろあります。いずれも虎が強いもの、危険なものとして登場しています。  
ところで、最近では乱伐や焼畑農業によって熱帯雨林が減少し、森林に棲む虎の生存も脅かされています。本当に恐ろしいのは、虎よりも人間の所業だということでしょうか。  
虎年を契機に、自然保護の大切さをもう一度みんなで作りたいですね。

# できただぞ

# ぼくらの校舎

長い間待ち望まれていた秋穂中学校（三好亀太郎校長、四百五十四人）の新校舎が、一年余月の日を重ね、去る十二月十八日に完工式を終えました。そして、三期の始業式から使用できることになりました。

緑に映える新校舎の面積は五〇二七平方メートル、六億三千万円余りを投じて出来上がりました。この校舎には各階に「多目的スペース」や「相談室」が設けられ、

他校にもあまり例を見ない特色を持っています。この多目的スペースにはカーペットが敷いてあり、学年集会や共同学習、サークル活動といったふれあいの場に、また相談室は生徒の個人的な悩みごとに対してのカウンセリングなどに用いられます。

なお、体育館は六十一年度中には完成する予定で、面積は延べ一四九三平方メートルで計画されています。



「飛躍」を描いた壁画



新校舎への誓い  
生徒会長  
浜野裕司くん

亀尾の山すそに装いを新たに、近代建築の粋を集めて完成した秋穂中学校。ここで学習のできる私たちは、心から喜んでいま

す。  
近代的な教育諸施設を完備した教室、すぐ前の広々としたグラウンド等、隅から隅まで行き届いた、新鮮さに満ちあふれたものばかりです。  
このように立派に完成した姿を見ますと、町民の皆様がたの温かいご協力のたまものであると改めて痛感せずにはいられません。

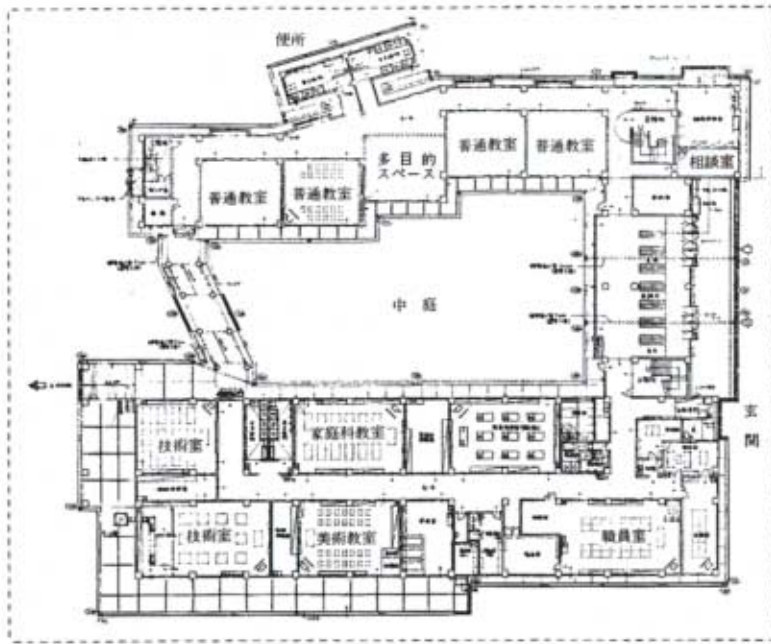
校長先生が「外側は出来た。」



緑に映える新校舎

12月18日に行われた完工式

一階部分の平面図



「さあ、中味を作ろう」といわれるように、今からは、私たち秋穂中学生一人ひとりの出番だと思っています。

新校舎の使用について、生徒会として「校舎を汚したり、傷をつけたりすることは町民の皆様への心に傷をつけることだ」と考え、一人ひとりの自覚の上に、この立派な校舎を大切に使用していきたいと思えます。「いつ見ても出来た時のままだな。むしろ磨きがかかり、深い美しさがあります。」

新校舎建築にご協力くださいました町民の皆様がた、関係者のかたがたに対して、秋穂中学校生徒一同心からお礼申し上げます。

表れてきた」といわれるように心がけていきたいと思えます。また、学習やスポーツに専念し、非行のない正しい生き方、厳しさをみずから求め、習い、楽しい学園を築き、立派な秋穂中学校の校風を築いていきたいと思えます。



落成によせて  
秋穂中学校長  
三好亀太郎先生

このたび、町長さん、教育長さんをはじめ関係者のかたがた、町民の皆様がたの格別のご努力により、素晴らしい新校舎が落成いたしましたことに対し、衷心より厚くお礼申し上げます。

さて今や日本の教育は、戦後四十年の総決算を迫られています。私が秋穂中においても新校舎完成を機に、今後特に次の諸点に力を入れていきたいと思っております。

第一点 「学力の向上」しごくあたりまえのことですが、我が校の現状を厳しくとらえ、新施設・設備をフルに活用して、

生徒の能力を充分伸ばすよう努力する所存です。

第二点 「克己心の育成」昔から「山中の敵を破るは易く、心中の敵を破るは難し」と申します。自己統制のできる生徒、我慢する生徒の育成に全力をあげたいと思えます。

第三点 「公共心の養成」他人への迷惑、公共物の破壊など全く気にしない子どもが増えています。「出来た時より美しく」をモットーにして頑張りたいたいと思えます。

第四点 「情の教育の推進」最近の子どもの心はカサカサに乾いています。「情の教育」を強力に推進し、「暖かい町、潤いのある町秋穂」づくりに寄与したいと思っております。

「高き理想に光あれ(校歌)」何とぞ倍旧のご理解、ご支援を賜りますよう、心からお願いいたします。



近代的設備のととのった視聴覚教室



生徒のカウンセリングを行う相談室



いろいろな用途に使われる多目的スペース



生徒のふれあいの場、また朝礼などに使われる中庭

保育所  
幼稚園

# 園児を募集



## 保育所園児

六十一年度の保育所及び児童館の園児を、次の要領で募集します。

### 募集人員

秋穂保育園 九十人 二〜五歳  
大海保育園 六十人 二〜五歳  
黒瀨保育所 六十人 三〜五歳  
秋穂児童館 五十人 四〜五歳  
※二歳児は、大海保育園と秋穂保育園でそれぞれ六人程度募集します。

### 入所資格

次のいずれかに該当し、家庭での保育が困難な児童。  
①共働きなどで、母親が日中自宅外で労働をするため

五日まで、町役場町民課。児童館については社会福祉協議会で

### 受付時間

午前九時から午後四時まで  
(土曜日は午前中)

### 注意すること

- ①申請書は受付場所に備えてあります。
- ②現在入所児で、六十一年度も引き続き入所を希望されるかたは、一月の参観日に各保育所で受け付けます。

### 持参するもの

印鑑、保育に欠ける事実を証明する書類(内職、パート等は納品先、勤め先の証明書。証明の取れないかたは、各地区民生児童委員の証明。医師の診断書など)

◇ ◇

ご不明な点は、保育所については町民課(有線二三二二)、児童館については社会福祉協議会(有線二三三八)へお尋ねください。

## 東幼稚園園児

六十一年度の町立東幼稚園児を、次の要領で募集します。

募集人員  
三十人 四歳児

### 入園資格

- ①昭和五十六年四月二日から五十七年四月一日までの間に生まれた幼児
- ②秋穂町内に住所を定める保護者と同居している幼児

### 受付期間

一月七日から十六日まで

### 応募方法

入園を希望する幼児の保護者は、教育委員会及び大海支所に備え付けの入園願書を、教育委員会又は大海支所へ提出してください。

### 入園決定の方法

募集人員を超えた場合は、抽せん等の方法で入園を決定することもあります。

### 入園許可通知

二月十五日(土)までに、幼稚園入園許可通知を保護者に送付します。

◇ ◇

詳しいことは、教育委員会(電話二二三一・有線二三四二)へお問い合わせください。

## タコ揚げは 広場で



冬の風物詩  
―タコ揚げは、冬休みの子どもたちにとって楽しい遊びの一つです。ところが、毎年タコが電線などにかかっている光景をよく見かけます。遊び方によっては、停電や感電など思いがけない事故の原因にもなります。事故防止のため、タコが電線にかかったときは電柱や鉄塔に登ってはいけません。危険ですから、そのままにして中国電力秋穂出張所(電話二三四二)へご連絡ください。

# 年金制度が変わります

No. 4

## 老齢給付 ①

### 老齢基礎年金

老齢給付のうち、国民年金制度からなされるのが老齢基礎年金です。

老齢基礎年金は、国民年金の保険料納付済期間が二十五年以上ある場合に六十五歳から支給されます。保険料納付済期間だけで二十五年にならない場合でも、これに保険料免除期間とカラ期間を足し合わせて二十五年以上になれば資格期間を満たすこととなります。国民年金の保険料納付済期間には、昭和三十六年四月以降の厚生年金加入期間も含まれます。昭和三十六年四月以前の厚生年金加入期間は、カラ期間となります。

カラ期間として扱われるのはこれ以外にもあります。サラリーマンの妻で国民年金に加入していなかった期間は、今までどおりカラ期間です。学生や在外邦人で任意加入しなかった期間、厚生年金保険の脱退手当金の対象になった期間もカラ期間とな



$$\text{年金額} = 5\text{万円} \times \frac{\text{保険料納付済期間} + \frac{\text{保険料免除期間}}{3}}{\text{加入可能期間}}$$

(昭和16年以後の生まれは40年、生年月日によって決まる)

ります。

「二十五年」という期間も昭和五年四月一日以前に生まれた人については、生年月日に応じて、二十一年から二十四年に短縮する経過措置があります。

また、「六十五歳」の受給開始年齢も、希望すれば六十歳までの繰り上げ、七十歳までの繰り下げを選択することができます。こうした繰り下げや繰り上げを行った場合には、年金額は年金を受けるときの年齢に応じ

別表 (生年月日ごとの加入可能年数)

生 年 月 日	加入可能年数
大正15年4月2日から昭和2年4月1日までの間に生まれた人	25年
昭和2年4月2日から昭和3年4月1日までの間に生まれた人	26年
昭和3年4月2日から昭和4年4月1日までの間に生まれた人	27年
昭和4年4月2日から昭和5年4月1日までの間に生まれた人	28年
昭和5年4月2日から昭和6年4月1日までの間に生まれた人	29年
昭和6年4月2日から昭和7年4月1日までの間に生まれた人	30年
昭和7年4月2日から昭和8年4月1日までの間に生まれた人	31年
昭和8年4月2日から昭和9年4月1日までの間に生まれた人	32年
昭和9年4月2日から昭和10年4月1日までの間に生まれた人	33年
昭和10年4月2日から昭和11年4月1日までの間に生まれた人	34年
昭和11年4月2日から昭和12年4月1日までの間に生まれた人	35年
昭和12年4月2日から昭和13年4月1日までの間に生まれた人	36年
昭和13年4月2日から昭和14年4月1日までの間に生まれた人	37年
昭和14年4月2日から昭和15年4月1日までの間に生まれた人	38年
昭和15年4月2日から昭和16年4月1日までの間に生まれた人	39年
昭和16年4月2日以後に生まれた人	40年

※加入可能年数は、昭和36年4月1日以後60歳までの年数。

て一定の割合で加算又は減額が行われます。老齢基礎年金は、国民年金の保険料納付済期間が四十一年の場合六十万円(月額五万円、昭和五十九年度価額)です。四十一年に満たない場合には、その分だけ減額されます。

この原則は生年月日が昭和十六年四月二日以降である人に当てはまります。これより前に生まれた人は、その生年月日ごとに決まる国民年金への加入可能年数分だけ国民年金の保険料納付済期間がある場合に満額の六十万円が支給されます。この「加入可能年数」に満たない場合は、その分だけ減額されます。生年月日ごとの「加入可能年数」は別表のとおりです。

## 警報、避難はこうして



十二月一日の異常事態発生時の防災訓練においては、ご協力ありがとうございました。

異常事態(火災、津波、高潮、ため池などの災害発生、又は恐れのあるとき)には、広報車や有線、サイレンを使った警報や避難の連絡を行います。

なお、サイレンで行います警報については、詳しいことが書いてある図面が各区の集会所などに備えつけられていますので、日ごろから記憶にとどめておくようにしてください。

## 作りました 地元の歌

秋楽園 園長の岡崎正己さん

という歌です。岡崎さんは作詩、作曲、演奏歌唱、なんでも来い。この「白いー」も全部自分でこなし、テープに録音してあるそうです。「白いー」の他にも「秋穂音頭」「秋穂の夜」など、作った曲は十曲余り。しかし、こんな岡崎さんにも「なかなか詞ができません」という悩みがあるそうです。

仕事から「お年寄りに歌ってもらいやすいように高低幅があまりなく、身近な地元の歌を」

「月あなたに誘われ 来た海は 月。この歌は、養護老人ホーム秋楽園園長の岡崎正己さんが作った「白いヨットの浮かぶ海」



作るように心がけているそうです。らくえん音頭」という歌には振りが付けてあり、園のお年寄りたちに大好評。また、「白いー」などのテープは町内のカラオケ同好会でも歌われており、岡崎さんの作った曲は私たちの町のあちらこちで輪を広げているようです。

### 北条 江村広政 さん



たか ひろ  
二男 崇広 くん

昭和59年1月30日生まれ  
チェンジマンやドラエモン、それにお人形が大好き。  
体は小さいけれど、お兄ちゃんに鍛えられて日増しにワンパクになっているようです。  
(お母さんの 生子さん)

## ちの主役

お宅の「主役」を  
この紙面に  
子どもの愛らしい笑顔は、いつ見ても心が和みます。お宅の子どもさんを、この広報「あいお」に登場させてみませんか。ご連絡をお待ちしています。

町役場企画室  
広報統計係

### 栄養改善推進協議会の おすすすめの味

おせち料理にあきたころ、温かい丼物はいかがですか。親子丼の卵に替えて、豆腐で一味変わった丼物を。



#### ふわふわどんぶり

#### ■ 材 料

こ 飯	960g	片 栗 粉	大さじ6
豆 腐	720g	しょうゆ	大さじ9
合 挽 肉	180g	生 姜 汁	適 々
にんじん	120g		
ね ぎ	2 1/3本		
油	大さじ6		
だし 汁	3カップ		
砂 糖	大さじ6		

#### ■ 作り方

- ①豆腐は軽く押し、水気を切る。  
にんじんは2cmのせん切り、ねぎは小口切にする。
- ②鍋に油を熱し、①の野菜を炒め、豆腐をくずすようにして入れ、細かくしながら炒める。
- ③別の鍋にだし汁、砂糖、しょうゆを煮立たせ、肉と生姜汁を入れ2～3分煮る。  
②の具を入れ味を含ませて、片栗粉の水どきでとろ味をつける。
- ④どんぶりに盛った温かいご飯にたっぷりかけて食べる。



### 今春、ピッカピカの 一年生は117人 ▶

今春、ピッカピカの小学生になるのは大海小50人、秋穂小67人。去る11月22、27日、両小学校で新入生の身体と知能検査が行われました。

先生や六年生のお姉さんに案内された園児たちは、小学校にいよいよ上がるんだという自覚からか、少し緊張した面持ちで検査に臨んでいました。



### ◀ 子育て空間を 地域社会に見つけよう

12月10日、子育て空間を地域社会に見つけようと、社協の2階で母と子の集いがありました。この集いは、幼稚園に上がるまでの子どもを持つお母さんたちが自主的に寄り合ったものです。

遊ぶ場所があるようでない私たちの町。幼児期に必要な横のつながりを求め、この輪はだんだん広がってくることでしょう。

### 本町の山本さん 16年間無受診 ▶

町ではこのほど、国民健康保険のご家庭のなかから1年以上お医者さんにかかっていない優良家庭の表彰を行いました。

今回は52世帯が対象となりました。そのなかでも、本町地区の山本誠治さんはなんと16年間も保険証を使うことなく健康を保たれており、町よりささやかな記念品が贈られました。



この紙面「ひろば」はあなたの意見でつくるページです。

随想、自慢の料理、暮らしの知恵、写真などをこの紙面を通じて町民の皆さんへ披露してください。

また、「なかまたち」に登場してみようというかたたちはいらっしやいませんか。

お気軽に企画室（電話二二二一 有線二二二二）までご連絡ください。

今の月の表紙は、十二月十五日（日）に行われた秋穂中学校新校舎への引越しの様子です。

この日は、少しでもしっかりとしているとブルブル震えるようなどとも寒い天候でした。それにもめげず、朝早くから父兄や先生、それに生徒総出で、使いなじんだ備品を運んでいました。

二学期終了までは旧校舎で学んだ生徒たちも、新年を迎え三学期になると、いよいよ新校舎で鉛筆を持つことになります。

これから第一歩を踏み出す新校舎の歴史。明るく、健やかに、そして未来に大きくはばたく校風をよりいっそう磨きあげて欲しいものです。

# THE 公民館

## 寒さにめげず 熱戦を展開



表彰を受ける女子の部優勝の、河野・網永チーム

### 町民バドミントン大会

第七回町民バドミントン大会が十二月八日(日)、秋穂小学校体育館で行われました。

男子はC級に十二チーム、女子は三チームが参加し、寒さにめげず熱戦を展開しました。この大会の成績は次のとおりです。

#### 男子の部

優勝 西村・矢田部チーム

準優勝 一柳・西村チーム

#### 女子の部

優勝 河野・網永チーム

なお、男子の部に参加され、健闘された砂田・松永チームには特別に敢闘賞が贈られました。

### 第一回町長杯争奪

#### バレーボール大会

十二月一日(日)男子六チーム、女子十三チームが参加して、第一回の町長杯争奪バレーボール大会が、秋穂小・大海小両体育館で開催されました。成績は次のとおりです。

#### 男子の部

優勝 秋穂クラブ

準優勝 三邦ファミリー

#### 女子の部

優勝 こぶしA

準優勝 秋穂クラブ

### 近郷スポーツ少年団

#### サッカー大会

「近郷のスポーツ少年団を招き、試合を通じて、技術の向上と団員相互の親睦を深める」ことをねらいとして、十一月二十三日(勤労感謝の日)秋穂中グラウンドで開催されました。成績は次のとおりです。

#### 六年男子の部

優勝 大道スポーツ少年団

準優勝 二島スポーツ少年団

#### 五年男子の部

優勝 小郡スポーツ少年団

準優勝 大道スポーツ少年団

#### 女子の部

優勝 二島スポーツ少年団

準優勝 陶スポーツ少年団

### 歳時記

## 寒稽古

寒中の厳しい寒さの朝、少年剣士たちが、竹刀を持って道場に急ぐりりしい姿は、冬の風物詩の一つです。最近、武道の復活でこうした姿をよく見かけるようになりました。もともと、朝の街かどでそれより目立つのは、ジョギング姿。寒ジョギングと言う言葉はありませんが、やはり、寒いからといって怠けてはならないとばかり、寒中は、より一生けんめい走る気になるようです。

寒稽古というと、最近は剣道とか柔道のことと思っている人が多いようですが、武芸に限らず、芸事、たとえば義太夫、長唄、清元、常磐津なども、寒中の朝に練習します。特に三味線は、寒弾と言って、寒中に弾くといひ音色がでるといいます。それにしても、寒のころはちょうど入学試験の追いこみの時期。予備校でも寒稽古(?)。早朝特別講習の真っ盛りのようなようです。



ところで、稽古と言えば、冬の季節の一つに消防の出初式があります。新年に当たり、消防関係者が、初めて出そろって集団動作の訓練をするわけです。

出初式は各自治体ごとに行われ、日時についての決まりはありませんが、大体一月六日が中心です。

特に有名なものは、東京の出初式で、江戸の町火消しの伝統を受け継ぐ職のはしご乗りなどが披露され、テレビなどで全国に紹介されています。

# あなたも 参加してみませんか



**元旦**  
早朝マラソン

一年の幸多い  
ことを祈念し、  
併せて健康な体  
力つくりを目指

して、恒例の元旦早朝マラソン  
大会を次の要領で実施します。

期日 一月一日

集合 ▽秋穂側 午前八時 中  
央公民館 ▽大海側 午前九時  
二十分 農協支所前

出発 ▽秋穂側 午前八時二十  
分 ▽大海側 午前九時四十分  
距離 ▽秋穂側五・二キロ ▽  
大海側三・八キロ

詳細については、公民館にお  
尋ねください。

## 情報



■ 新春

■ たこあげ大会

創意くふうにあふれた、手作  
りの「たこ」を新春の夜空へ乱  
舞させ、一年を力強く踏み出し  
ましょう。

新春恒例の「たこあげ大会」  
を次の要領で実施します。

寒さに負けないで、外に出て  
手作りのたこをあげてみませ  
んか。チビっ子の皆さん、多数参  
加してください。

日時 一月十二日(日) 午後一  
時～三時、雨天の場合は十九日  
(日)に延期

場所 浜内塩田跡地

一般のかたがたの参加も大歡  
迎です。奮って参加してくださ  
い。

詳細については、子ども会育  
成会長さんか、中央公民館へお  
尋ねください。

■ 学力の向上と健康の保持増進  
を祈願して「どんど焼」を次の  
要領で実施します。

日時 一月十五日(成人の日)

場所 赤崎神社境内

その他 お正月のしめ飾り、書  
き初めなどを持参してください。  
一般のかたがたの参加も歡迎  
します。

■ 詳細については、子ども会育  
成会長さんか、中央公民館へお  
尋ねください。

「どんど焼」

昔は、左義長といわれ、正月  
十五日の朝宮中で行われた魔よ  
けの行事でしたが、後には正月  
の飾り物を集めて焼くことに変  
りました。

この集め役を子どもたちが行  
い、子どもの楽しい行事となり  
ました。

## 1月の学級・教室開催日

日・曜	中央公民館	大海分館	日・曜	中央公民館	大海分館	日・曜	中央公民館	大海分館
1(木)	元旦早朝 正八幡宮 赤崎神社 参拝マラソン		11(土)	園芸	茶道	21(火)	トレーニング・剣道・安来節 華道・3B体	詩吟
2(木)			12(日)	たこあげ大会(浜内塩田跡地) 絵画・バドミントン・サッカー		22(木)	卓球・詩吟・文学	民謡 華道
3(金)			13(月)		民謡	23(木)	青年団・民謡・謡曲・空手 洋裁	謡曲
4(土)			14(火)	トレーニング・剣道・和裁 3B体	詩吟	24(金)	トレーニング・エアロビクス 木彫・社交ダンス・カラオケ	
5(日)	絵画		15(水)	どんど焼(赤崎神社) 卓球・詩吟		25(土)		茶道 園芸
6(月)			16(木)	青年団・民謡・謡曲・空手	謡曲	26(日)	絵画 バドミントン・サッカー	
7(火)	トレーニング・剣道・安来節 華道・3B体	詩吟	17(金)	トレーニング・民謡・カラオケ エアロビクス・社交ダンス		27(月)		民謡
8(水)	卓球・詩吟・文学・高齢者	民謡 華道	18(土)	茶道・コーラス・郷土史 テニス教室		28(火)	トレーニング・剣道・3B体	詩吟 和裁
9(木)	青年団・民謡・謡曲・空手 楽焼・洋裁	謡曲	19(日)	絵画 バドミントン・テニス教室		29(水)		
10(金)	トレーニング・エアロビクス 木彫・社交ダンス・いてふ会 カラオケ		20(月)			30(木)	空手	
						31(金)		



(148)

はじめに

正八幡宮回廊右側入口上に、一枚の絵馬がある。

明治維新北越戦に従軍した原助蔵なる人が、「会津白河討入始末記」を記した。官軍の錦旗が描かれ、当時の実戦記として貴重なものであるが、なにぶんにも色あせて解読し難く、今日に至った。過日来、西天田の原道雄氏の縁者に相違ないと思ひ、同氏の協力を得て調査し、絵馬の文字の判読も大略できた。

昨年春、新潟県小千谷市在住の筆者の教え子が訪ねて来てくれた。その時の話によると、会津では政府軍を西軍、佐幕軍を東軍と称しているという。

また、この従軍記に出てくる広島の尾道にある浄土寺にも昨秋訪れる機会があった。

これらの諸材料をまとめると、軍がどんな道程を経て戦ったかの大略を知ることが出来る。そして、正八幡宮氏子の中に従軍者がおり、手柄をたてて帰った

ことがわかる。氏子の血縁者を探したが、よくわからない。心あたりのかたは、ご教示を願いたい。

尾道市の浄土寺

従軍記に出て来る最初の駐屯地の寺で、本堂や多宝塔はともに国宝、その他多くの重要文化財の指定を受け、真言宗の西日

絵馬・北越戦従軍記

本三古刹の一つといわれる。眺めもよく、小林和作展も市の美術館で開かれていたが、この寺からの眺望が描かれたものも数点あった。

絵馬・北越戦記

この北越戦は三方面から行われたが、この絵馬を書いた原助蔵は東山道を経由している。この方面の軍監は岩村精一郎が現地指揮に当たったが、三方面の全軍指揮者は四境戦で抜群の手腕を発揮した大村益次郎であった。

そして、東山道軍は小千谷市朝日山榎峠方面から長岡を目指し、海道軍は柏崎から目指して

共闘した。また、奇兵隊総監時山直八は、朝日山で戦死した。(小千谷市史)

会津・白河藩

秋穂地方を含めた小郡宰判内では、白河踊りなる盆踊りが盛んに行われた。しかし、今は消えようとしている。白河戦で兵士が持ち帰って踊

会津・白河討入始末記(絵馬)

るようになったというが、白河にそれに類する踊りがあったかどうか調査してみたが、そのような踊りはない。兵士たちが伝えた白河踊りは、長州藩兵がどこかの踊りをまねながら創作したものである。

また、長州藩遠征軍に加わって戦死した十六歳の少年の墓碑も、小千谷市朝日山麓墓地の中にある。

さて、会津藩は陸奥国二十三万石で、当時の藩主松平容保、白河藩も陸奥国白河十萬石で、当時は松平康直が藩主であり、ともに譜代大名として徳川幕府の恩恵を受けた主従関係の深い仲であった。また、この二藩とともに戦列に加わった長岡藩に

は家老河井継之助がおり、和平講和に努めながら、他方では横浜方面から最新式の兵器や弾薬を購入、新潟を経て補給、洋式軍隊を編成して、和洋両様の構えを整えていた。

一方、長州藩は四境戦で幕府を休戦に追い込み、慶応二年九月一日には休戦令が、同三年十月十四日には長州薩摩両藩に討幕の密勅が下り、同日会津桑名二藩討伐令も発せられ、長州軍は官軍として錦旗を調整、これがかけて東上した。

会津・白河討入始末記(絵馬)

慶応三年暮近く、原助蔵の所属する隊は山口鴻城を立て三田尻から船で備後尾道に至り、浄土寺に参集す。それより東上、慶応四年二月三日京都に至り、東山道軍として発足を命ぜらる。錦旗二流と紫縮緬御紋入りの大旗一流を授与される。

総督は岩倉具定、薩長十三藩が従軍す。美濃国久瀬川に屯集、大垣城主官軍に伏す。それより武蔵国梁田駅、板橋に屯集、江戸城西ノ丸を守護す。三月九日白河城、会津追討を命ぜられ、千住を通り、宇都宮を攻む。官軍勝利。

四月二十五日会津白河城を攻

む。官軍苦戦す。よって白坂駅に退く。官軍の死者十九名、五月朔日白河口を討つ。兵三道に分つ。交戦して午后四時官軍有利あり。賊戦死傷者五百余名。白河に退陣す。

六月朔日棚倉、中村、三春各城主降伏す。七月二日、二本松に滞陣する諸隊一万。八月朔日会津に討入り。官軍苦戦、猫苗代に討入り、再び会津戦となる。勝利して東京高輪泉岳寺に駐屯、西ノ丸で龍顔を拝し、御酒頂載、東海を経て帰国、三田尻より山口に帰陣。両殿様より御酒頂載、それより四散す。

賞状(写)官軍 原 助蔵 諸処の戦で粉骨相働き、感悦の事。右に依て賞金二百両下賜よって太刀一腰を奉納す。明治二年六月。

(中野・田中 稜)

手前の大きな碑が時山直八碑。▼裏側は長州藩の戦死者墓地。





### カゼの王者インフルエンザ

今年度は例年より早くインフルエンザが猛威をふるい、新聞やテレビをにぎわしています。カゼのなかで最も激しい症状を起こすのがインフルエンザです。急に三十九度前後の高熱を発し、寒け、頭痛、筋肉痛、腰痛、だるさなどの全身症状が強く、ときには吐きけや下痢症状も伴います。カゼの特徴である鼻みずやのどの痛み、せき、たんなどがでてくるのはそのあとのことが多く、熱は三、四日続きます。

寒さと乾燥が大好きです。いったん上気道にくっつくと、すぐその場で増殖を始めます。流行期には、デパートや映画館など人混みはできるだけ避けたいものです。また、だての薄着や湯ざめ、うたた寝、過労、気のゆるみなどは禁物です。カゼに特効薬はありません。いわゆるカゼ薬は、カゼの症状を一時的に和らげる作用を持つものですから、薬を過信しないことです。また、カゼはひきはじめが大事ですから、無理をせず、とにかくゆっくり休み、体力を消耗させないようにしましょう。

カゼをひいて四、五日たっただけで、かえってひどくなる時は、医師の診察が必要です。体の弱っている人、お年寄り、子どもは特に肺炎などの合併症に気をつけましょう。



### 1月の保健衛生行事表

17	7	日曜日
金	火	
13:20 ~ 14:00	10:00 ~ 12:00	受付時間
三歳児健診	保健相談	行事名
中央公民館	中央公民館 大海分館	場所
S57年10月1日から S58年11月31日まで に生まれた子どもさん	希望者	対象

### こちら くすりの相談室



くすりの相談室では、

薬の正しい使い方や薬の効果、副作用の有無、衛生害虫の駆除法などの日常生活に直結した相談を受け付けています。ぜひご利用ください。

くすりの相談室  
電話〇八三九一二三一―一九三  
平日 九時～十二時  
十三時～十六時  
土曜 九時～十二時

### 2月末日まで ねずみ一斉 駆除運動期間



駆除方法  
▼兵糧攻め 残飯類を十分始末しましょう。いくら毒餌をしかけても、おいしい食べ物があると毒餌は食べません。  
▼通行止 下水溝や排水口がねずみの通路になりますので、ふたや金網などを張って通行できないようにします。

▼腐ったり、かびの生えたものは嫌います。  
▼いろいろな場所に置いてみて、一番よく食べる場所へ重点的に毒餌を置きます。  
▼ねずみは臆病な動物ですから人目につかない物影へ、夜に仕掛けると効果的です。  
▼食べない場所の毒餌は除きましょう。

▼日ごろ、食べ慣れたものを  
毒餌の選び方・仕掛け方  
幹旋窓口 町役場保健衛生課  
又は大海支所



## 主婦のパートと税金

最近ではパート  
タイムで働く主  
婦が多くなっ  
ています。そこ  
で、

パート収入と税金との関係です  
が、年収が一定金額を超えると、  
夫の所得から配偶者控除が受け  
られなくなったり、主婦自身に  
税金がかかったりします。

夫の所得から配偶者控除が受  
けられるのは、パートによる所  
得が三十三万円以下の場合です。

パート収入は、通常、給与所  
得になります。給与所得は、年  
収から給与所得控除額（年収が  
百四十一万九千円までは一律に  
五十七万円）を差し引いて求め  
ますので、年収が九十万円（月  
平均七万五千円）までなら所得  
が三十三万円以下ですから配偶  
者控除が受けられます。

次に、主婦にいくらから税金  
がかかるかは、主婦自身がどん  
な所得控除が受けられるかによ  
って異なりますが、通常は納税  
者に一律に認められている基礎  
控除の三十三万円だけの場合が  
多いので、パートの年収が九十  
万円を超えると所得税がかかります。



以上のことをまとめると、次  
のようになります。

パートの年収	夫の所得から 配偶者控除が	パート収入 に所得税が
九十万円以下	受けられる	かからない
九十万円超	受けられない	かかる

### ■ 外交員や塾、 内職などの場合 ■

これらの所得は、通常事業所  
得となりますから、収入から必  
要経費を差し引いた残額（事業  
所得）が三十三万円以下であ  
れば配偶者控除が受けられます。  
ただし、給与所得のように一

定の必要経費は認められていま  
せんから、たとえ収入が五十万  
円でも必要経費が十万円しか  
なければ差し引き四十万円が所  
得となり、配偶者控除は受けら  
れませんので注意してください。

### ■ 税の相談は お気軽に ■

「土地を売ったのだが税金は  
どうなるのか」とか「マイホー  
ムを建てたのだが、どんな税金  
がかかるのか」など、税金のこ  
とで困ったことはありませんか。  
税金について分からないこと  
やお知りになりたいことがあり  
ましたら、お近くの税務相談室  
や税務署でお気軽にご相談くだ  
さい。

#### 広島国税局税務相談室

山口分室（山口税務署内）

☎〇八三九

―二二―

二七七四

### 税金について



## No.116 家庭教育通信

### 可能性を 信じて

#### ● 幼児教育と 小学校教育 ●



幼児期は小学  
校の準備教育期  
間と思って、少  
しでも早く小学  
校の内容を理解  
させていたら効  
果があるように  
考えられている  
かたがあるよう  
です。

幼児期は、その子の生活の  
中で体で経験してはじめて理  
解できるのです。それなのに  
幼児期から数の計算などの技  
術指導へ走りやすい傾向がみ  
られます。かけっこならば早  
く出発すれば早く決勝点に着  
けるかもわかりませんが、教  
育はそうはいきません。

近ごろ、幼児期の経験不足  
病といわれるものがあります。  
例えば、

- (1) 生活経験の不足病  
着替えができない、ボタン  
がかけられない、箸が正しく

持てない、ハサミが使えない、  
タオルがしぼれない、など

- (2) 自然経験の不足病  
泥んこまみれで遊べない、  
草むしりができない、身近に  
ある花や木の名を知らない、  
山登りができない、自然の中  
で遊ぶことを知らない、など

幼児期は小学  
校の準備教育期  
間と思って、少  
しでも早く小学  
校の内容を理解  
させていたら効  
果があるように  
考えられている  
かたがあるよう  
です。

など、限りありません。こ  
れは知的なことだけを大切に  
して、子どもに手足を使った  
経験をさせないからです。寒  
い時は友だちどうして体を寄  
せ合い、押しくらまんじゅう  
や鬼ごっこをして、体全体か  
ら心まで暖まる遊びをさせ  
たいものです。

歩かせてもすぐに疲れを訴  
える子では、根気も根性も育  
ちません。汗を流して歩かせ  
ましょう。汗のあとのあさ  
わやかな気分を味わいたいも  
のです。

点数以外は関心のない親で  
なく、今年こそは子どもの心  
に暖かく触れてやりましょう。  
秋穂町立東幼稚園 高木芳子

# 不起訴には 11人の審査の目

## — 検察審査会 —

交通事故、詐欺、おどしなど、犯罪の被害に遭って警察や検察庁に訴えたのに、検察官がその事件を起訴しない。また、選挙違反や汚職など社会の耳目をひいた大きな事件が起訴されない。こういうとき、あらためて事件を審査するのが検察審査会です。

人や、犯罪を告訴・告発した人から、不起訴処分に納得がいかないという申し出があったときから始まります。申し出がなくても、検察官が不起訴にした事件を取り上げて審査することもあります。

こうして、十一人の審査員全員が出席し、事件の記録を調べたり証人を呼んだりして審査します。その結果、もっと詳しく調査をする必要があるとか、起訴をすべきということが決まったら、検察官は事件をもう一度検討し直します。

### 相談などは無料

「不起訴処分」がどうも納得いかないという人は、検察審査会へご相談を。相談、申し立ては無料ですし、秘密は固く守られます。

山口検察審査会事務局  
山口市駅通り一丁目六番一号  
☎〇八三九―二二―一三三〇

## 最低賃金が改正

県内の工場、事業所に働く人たちに適用される最低賃金が、別表のとおり改正されました。

この金額に足りない賃金を支払うと、最低賃金法の違反になります。従業員を雇っている事業者は、違反にならないようもう一度確かめましょう。

詳細 ▼山口労働基準局 ☎〇八三九―二二―一四四  
▼山口労働基準監督署 ☎〇八三九―二二―一三三八

業種	1日	1時間	発効月日
食料品製造業	3,612円	452円	12月28日
繊維産業	3,599円	450円	12月20日
木材・木製品・家具・装備品製造業	3,749円	469円	12月29日
出版・印刷・同関連産業	3,692円	462円	12月25日
窯業土石製品製造業	3,917円	490円	12月25日
機械・金属製品等製造業及び自動車整備業	3,884円	486円	12月26日
卸売業	3,754円	470円	12月10日
小売業	3,736円	467円	12月10日
その他	3,331円	417円	10月5日

## 原爆死没者の調査に協力を

### 調査に協力を

厚生省では、原子爆弾による被災の実態を把握するため、原爆死没者に関する資料を収集しています。学徒報国隊や学徒挺身隊の名簿、病院の診療録や死亡診断書、寺院の保

存するり災者名簿、その他家族、親戚、友人などで原爆により亡くなられたかたの名前がわかる資料など、どのようなものでも結構です。資料をお持ちのかたや資料がある場所をご存じのかたは、ぜひご連絡ください。連絡先 山口県衛生部医務課 ☎〇八三九―二二―一三一一

## 心身障害児の療育相談会

### 療育相談会

県心身障害児総合療育システムの一環として、障害児とその保護者を対象に、次の要

領により相談会が開かれます。日時 二月二十八日(金)午後一時～三時  
場所 山口保健所  
申し込み 一月二十五日(土)までに町役場保健衛生課(有線二三三二)へ  
△当日、母子手帳をご持参

## 農業委員会委員

### 選挙人名簿の登録申請は

1月10日まで

農業委員会委員選挙人名簿に配布取りまとめをお願いします。登録申請書の提出期限は一月してありますので、有権者の十日(金)までです。かたは忘れずに申請してください。

# お知らせ



## ◆町税の納期

今月は、町県民税の第4期分のと国民健康保険税の第8期分の納付月です。1月31日までに納めましょう。

## ◆進学ローンをどうぞ

対象 高校、大学等に進学するための資金を必要とするかた  
融資額 50万円以内(年7.0%)  
詳細 ▶秋穂町商工会  
▶国民金融公庫山口支店 ☎0839(22)3660

## ◆県政資料館を開館

去る11月15日、旧県庁舎及び県会議事堂が山口県政資料館として生まれ変わりました。内容は次のとおりです。  
展示内容 ▷国際交流コーナー ▷ニューメディアコーナー ▷まちづくりコーナー ▷福祉コーナー ▷工業コーナー ▷県政のあゆみコーナー ▷県や市

町村の企画展示コーナー ▷県下特産品の展示販売コーナーなど

開館時間 9時～4時30分(土曜日は11時30分)

休館日 日曜日、祝日、12月28日～1月4日

詳細 山口市滝町1-1 山口県政資料館 ☎0839(22)3111

## ◆補聴器の修理日

本庁町民相談室 10日午後2時～3時▷17日午前11時～12時

大海支所 10日午後3時～4時  
▶相談はこれまでどおり無料ですが、修理費については一部負担していただく場合があります。ただし、身障者手帳のない人は実費となります。

## ◆スキー教室を開催

秋穂町スキー連盟では、次の



とおり第6回スキー教室を開催します。多数のご参加をお待ちしています。

期日 1月26日(日)

会場 広島県雄鹿原スキー場

募集人員 40人

対象 中学生以上

集合場所 町役場駐車場

出発時刻 午前4時30分

参加料 4,500円(バス代ほか)ただし、貸スキーや貸くつ希望者は、別に4,000円程度必要です。

参加申込先 中央公民館

締め切り 1月20日(月)ただし、定員になりしだい締め切ります。

## ◆公証人役場は

### 第2土曜日が休日に

遺言書や契約書、会社定款など、公正証書の作成で皆さんに利用されている公証人役場は、本年1月から毎月第二土曜日が休日となります。

なお、遺言書や契約書等の作成にあたっては、公正証書を利用されると安全、確実です。

山口地方法務局  
山口県公証人会

## 町の人口(12月1日現在)

<前月対比> 11月中の異動の内訳

人口	9,189人	-18	(増加分)	(減少分)
男	4,383人	-7	出生 5人	死亡 7人
女	4,806人	-11	転入 10人	転出 26人
世帯数	2,512	-1	計 15人	計 33人

## ご冥福を祈ります(敬称略)

地区	氏名	年齢	逝去の日
老人ホーム	山下 政次	72	11月16日
浜内	濱本ヒサ子	58	同 27日
日地	秋本 シン	85	同 29日
海岸通	山尾 藤男	68	同 30日
浜内	小島 章	61	12月4日
東天田	原田 勝蔵	87	同 9日
花香北	大野 由蔵	82	同 13日

(11月16日～12月15日届出)

## 休日当番医(午前9時～午後6時)

月日	内科 I	内科 II	外科
1/1	浜本小児科・小郡③0616	三河内医院・秋穂2711	相川医院・四辻2177
2	林病院 ②0411	共立病院・阿知須2200	村田外科・小郡②7100
3	第一病院 ②0333	徳田医院・嘉川2512	第一病院 ②0333
5	柳沢医院 ③3121	共立病院・阿知須2200	村田外科 ②7100
12	岩崎クリニック③0637	徳田医院・嘉川2512	小川整形 ②2887
15	岡医院 ②2388	賀屋医院・二島2033	同仁病院・阿知須2130
19	池田医院 ②1002	藤井医院 ②2002	三隅外科・小郡②1003
26	浜本小児科 ③0616	有富医院・秋穂2705	小林外科 ③1515

## 土曜夜間当番医(午後7時～10時)

月日	内科系	外科系
1/4	岡村医院・小郡③2053	共立病院・阿知須2200
11	徳田医院・嘉川2512	林病院・小郡②0411
18	河端内科・小郡③3820	三隅外科 ②1003
25	岩崎クリニック③0637	同仁病院・阿知須2130
2/1	共立病院・阿知須2200	小川整形・小郡③2887

※ やむをえない事情で、当番医を変更することがあります。

＝吉南医師会＝

今月の心配ごと相談日 10日(金)大海分館・20日(月)老人福祉センター

編集 秋穂町役場企画室(〒754-2100山口県吉敷郡秋穂町東六二八九番地) ☎0839(22)3111 印刷 三田尻印刷