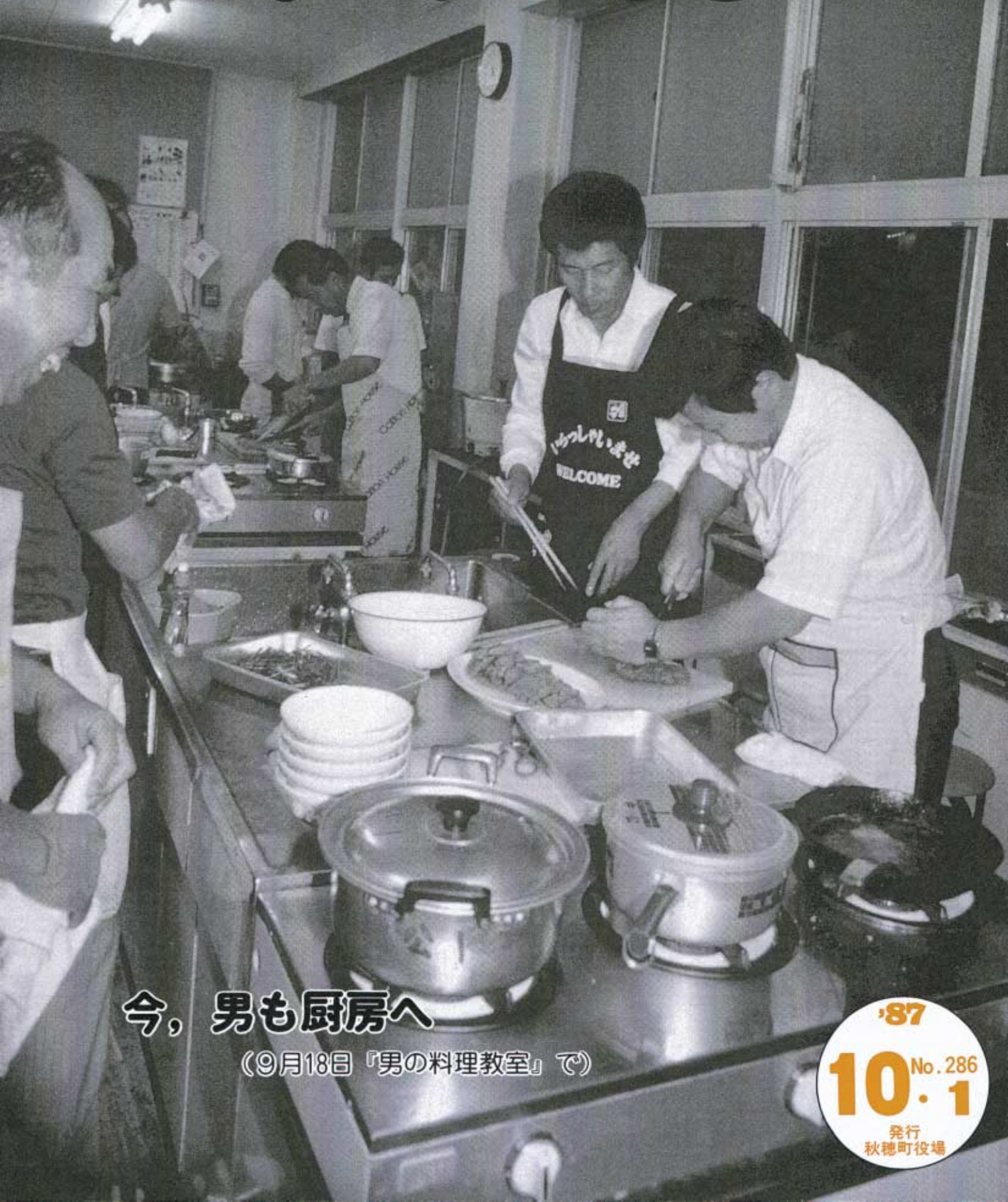


広報

# あいお



今、男も厨房へ

(9月18日『男の料理教室』で)

'87

10.1 No. 286

発行  
秋穂町役場



# 教育委員会事務局が移転しました

9月1日より歴史民俗資料館へ

秋穂町歴史民俗資料館（旧秋穂中学校校舎）改修工事の完成に伴ない、秋穂町教育委員会事務局を九月一日、歴史民俗資料館内へ移転しました。  
中央公民館では、該当職員が駐在し、これまでどおり各種学級や行事を開設します。

電話番号も  
変わります



歴史民俗資料館

## 中央公民館は...

従来の事務室は、町民の皆さんの健康増進のための「健康相談室」を開設する予定です。



	有 線	局 電
教育委員会事務局 総 務 課	2342	2131
教育委員会事務局 社 会 教 育 課	2416	2132
中 央 公 民 館	4981	5321

3階	歴史民俗資料室	歴史民俗資料室	歴史民俗資料室	小林和作 作品展示室
2階	団体事務室 （会議室）	会 議 室	会 議 室	会 議 室
1階	・教育委員会 事務局 教育長室	ロビー	図書室 （10月1日より貸し出しを始めます）	調理室

歴史民俗資料館  
配 置 図



最近、原動機付自転車や高齢者による事故が増加しています。

そこで、広く交通安全思想や道徳の普及を図るとともに、正しい交通安全ルールとマナーの習慣づけを目標に、講習会を開きます。都合のよい方の会場で受講できますので、多数ご参加ください。

## 秋の 交通安全 特別講習会

### 日時・会場

▶10月5日(月) 午後7時30分  
大海小学校体育館

▶10月6日(火) 午後7時30分  
秋穂小学校体育館

## 海技免状の更新講習

今般、新たに海技免状にも車と同様、更新制度が導入され、今後五年ごとに更新を行うこととされました。更新に該当されるかたは、忘れずに講習を受けてください。

**対象者** 昭和五十八年四月三十日以降、新たに海技免状を取得されたかた又は旧免状を新免状に引き換えたかたで、免状の有効期限起算日から満四年を経過し、満五年までのかた。(今回の講習会では、昭和五十八年四月

三十日から十一月四日までのかたが対象です。)

**実施日時** 十一月五日(木) 午前

**実施場所** 防府市文化福祉会館

**申込場所** 防府市 テシマ商会

**電話** 〇八三五(二二)〇〇一九

**申込期限** 十一月四日

**当日必要なもの** ①海技免状

②写真二枚(3cm×3cm) ③

受講料 ▼大型六千円 ▼小型

五千六百元 ④認印

**詳細** 中国船舶職員養成協会

中国海技学院 ☎ 〇八二二

五五―八七〇〇



## 「行政相談週間」

10月11日～17日

総務庁では毎年十月に「行政相談週間」を設け、広く国民の皆さんから行政に関する苦情、意見、要望などをお聞

きします。

この「行政相談週間」にあわせて、次のとおり相談日を設けます。行政全般に関することならどんな小さなことでも結構です。お気軽にお出かけください。

**日時・場所**

▼十月九日(金) 午前十時から午後三時まで 大海分館  
▼十月二十日(火) 午前十時から午後三時まで 老人福祉センター

なお、日ごろの相談は、秋穂町の行政相談員・山内正一さん(局電二〇四九、有線二七九八)へご相談ください。

## 最低賃金の一部を改定

県内の全工業・事務所に雇用される従業員なら誰でも適用される最低賃金が、別表のとおり一部(その他の業種)改定されます。

この金額に足りない賃金を支払うと、最低賃金法の違反になります。経営者のかたは、従業員の給料の金額をもう一度確かめて、違反にならないようにしましょう。

**問い合わせ先** 山口労働基準局 ☎ 〇八三九(二二)一一四四

業 種	1 日	1 時間	発効月日
食 料 品 製 造 業	3,612円	452円	60.12.28
織 維 産 業	3,599円	450円	60.12.20
木材・木製品・家具・装 木製品製造業	3,749円	469円	60.12.29
出版・印刷・同関連産業	3,692円	462円	60.12.25
窯業土石製品製造業	3,917円	490円	60.12.25
機械・金属製品等製造業 及び自動車整備業	3,884円	486円	60.12.26
卸 売 業	3,754円	470円	60.12.10
小 売 業	3,736円	467円	60.12.10
そ の 他	3,510円	439円	62.10.1

## 海区漁業調整委員の選挙人名簿を

お見せします

本年、九月一日現在で申請された、海区漁業調整委員会委員選挙人名簿登録申請書にもとづいて調製した選挙人名簿を、次の期間お見せ(縦覧)します。  
**期間** 十月二十日(火)から十一月三日(火)までの毎日、午前八時三十分から午後五時まで  
**場所** 町選挙管理委員会事務局  
選挙権はあっても、選挙人名簿に登録されていないければ、投票することはできませんので、確認して下さい。

## 使ってみませんか 明るい生活の家計簿

次の要領で「明るい生活の家計簿」をあつせんします。  
**価格** 一部二百七十円  
**申込期限** 十月十五日  
**配布期日** 十二月中旬  
**家計簿の内容** ▼月間予定表  
▼我が家の長期計画表 ▼日ごとのページ ▼月別予算決算表  
▼資産負債一覧表 ほか  
**申込方法** 代金を添えて、町役場産業課(☎二二二一内線32)まで申し込んでください。

調査にご協力ください



道路標識は、道路を安全、快適、円滑に利用するために役立つ情報を伝えようと設置されているものです。  
この週間にちなみ、よりよい標識にするため、皆さんのご意見やお付きを、町役場施設課(☎二二二一・有線二三五一)へお寄せください。



10月5日～11日

全国道路標識週間



参加してみませんか

吉田松陰研究講座

日時 十月二十八日(水) 午前  
九時三十分から正午まで  
場所 美東町民センター

消費生活展

名称 わたしたちの消費生活展  
「工夫と実践で豊かな暮らし  
くあしたをつくるたしかな



村岡照男さん(59)

教育委員に村岡照男さん

末貞幸衛さんの後任として、  
村岡照男さん(黒湯南)が、教  
育委員会委員に就任されました。

目 PART II  
期日 十月十七日(土)、十八日  
(日)

会場 新南陽市勤労青少年ホー  
ム 新南陽市大字富田二五六九  
番地 ☎〇八三四〇五五三三  
詳細 町役場企画室

親子のつどい  
秋吉台の秋をたずねて

期日 十一月十七日(土)から十  
八日(日)まで(一泊二日)  
場所 山口県秋吉台青少年宿泊

訓練所  
対象者 小学生とその親、五十  
人

参加費 一人 千五百円  
内容 ▼アンドロメダ大星雲M  
31をみよう ▼秋吉台の自然探  
索 ほか

申込先 ☎七五四一〇五 美祢  
郡秋芳町秋吉台 山口県秋吉台  
青少年宿泊訓練所 ☎〇八三七  
六(二)〇一〇六 (十月一日  
から十月十二日までに申し込ん  
でください)

公給領収証を  
受け取るう

皆さんが料理店などに行か  
れた場合は、料理飲食等消費  
税が確実に県に納められるよ  
う、必ず「公給領収証」を受  
けとりましょう。

料理飲食等消  
費税は、皆さん  
が料理店、パ  
旅館などを利用  
されたときに課  
税される県税で、  
料理店などの経  
営者が県に代つ  
て料金といたし  
よにこの税金を  
徴収して県に納  
める仕組みにな  
っています。

お店の区分など	税 額	公給領収証
料理店・小料理店 バー・キャバレー	料金の10%	すべて交付
宴会など遊興 を伴うとき		
前泊の場合 (1人1泊に つき)	5,000円を超えるとき…2,500円を控除し た差額の10% 5,000円以下のとき…税金はかかりません	
前泊しない場 合	1人当たり2,500円を超えるとき…… 料金の10% 1人当たり2,500円以下のとき…… 税金はかかりません	税金のかか るときは すべて交付
飲食店・大衆食堂 喫茶店など		
料理店・仕出し屋 などから仕出しを 受けたとき	1品の価格が1,000円を超えるとき…… 料金の10% 1品の価格が1,000円以下のとき…… 税金はかかりません	交付され ない
指定された 食 堂		

夕暮れ時の交通事故多発!

前照灯を早めに点灯しよう



「前照灯早め点灯運動」推進中

山口県警察本部・山口県交通安全協会・山口県安全運転管理者協議会



# 高齢者や障害者に生きがいのある職業を



する就業機会の確保などを柱とする「高齢者雇用安定法」が全面施行されたところだ。

本格的な高齢者社会の到来を迎え、高齢者の雇用就業機会の確保を図ることが、早急に解決すべき国民的課題となつています。

公共職業安定所では、高齢者や障害者の雇用を図るため、六十歳定年制の推進や、障害者がその適性・能力に応じた職業に就けるよう、広く、社会全体に働きかけをしています。

## 高齢者に

### 安定した職業を

わが国は、世界的にも極めて高齢者の割合の高い社会に到達し、昭和七十五年には労働力人口のおよそ四人に一人が高齢者になる（労働省推計）ものと見込まれています。

一方、年齢別求人倍率は、年齢が高くなるにつれて低くなるなど、高齢者の雇用の現状は特段に厳しい状況にあります。

こうした中で、昨年十月、①定年の引き上げなどによる継続雇用の促進 ②高齢者の雇用の促進 ③定年退職者などに対

支給対象となる事業主 六十歳以上六十五歳未満の高齢者の雇用割合が一定率以上であり、支給要件に該当する事業主

支給申請手続きの締め切り 昭和六十三年一月中

支給申請先・詳細 山口市後河原松柄一五〇一（社）山口県雇用開発協会 〇八三九二四一六七四九

## 障害者に働く場を

心身に障害を持つかたにとって、適性・能力に応じた職業に就き、その職業に生きがいを感じ、充実した毎日が過ごせるとしたらどんなに素晴らしいことでしょう。

職業的自立の意欲を持ちながら、心身に障害があるというだけで雇用の場に受け入れられないとすれば、それはたいへん残念なことです。

一人でも多くの障害者が働く場を得て、社会活動に参加できるよう、事業主をはじめとするかたがたの、なお一層の理解と協力が期待されており、国としても、障害者の雇用を促進するための各種援護措置を設けています。

気をつけて この手口

## 「浄化槽の悪質商法」

最近、保守点検と称して何もしないのに金を請求する、資格取得のインチキ講習会、などといった浄化槽をめぐる悪質商法のトラブルが、全国で相次いでいます。

浄化槽の悪質商法には、次のようなケースがあります。

### ケースⅠ

正規の浄化槽メーカ名を語り、

浄化槽のフタを売りつけて、「領収書は後で送る」と立ち去る。

### ケースⅡ

保守点検に来たと称し、消毒液などをまくぐらいでほとんど何もせず、法外な値段を請求する。

### ケースⅢ

業者の一人が家人と話している

## 農地の売買、転用など

農地委員会に申請、届け出を

■農地の売買

■農地の転用（住宅・倉庫・農道）

■農地の地目変更

■農地を譲り受けて住宅の建築などをする場合

以上のような場合、無申請、無届けで農地を転用などをすることは、農地法上、違法となります。

詳しいことは、町農業委員会（〇二二二一内線55 有線二三六二）又は農業委員へお尋ねください。

間に、もう一人がマンホール工事に取りかかり、断わろうとする「人件費はどうしてくれる」と脅す。

### ケースⅣ

良心的な業者に資格取得の資料を送りつけ、申し込むと受講料を前払いさせ、そのまま逃げてしまう「インチキ講習会」

このような悪質商法にだまされないように気をつけることが大切ですが、万一、浄化槽に関する悪質業者を、見たり聞いたときには、山口保健所（〇八三九二四一六七四九）へお知らせください。



# 町民球技大会

九月六日(日)、第十八回町民球技大会が開催されました。

ソフトボール、バレーボールとも会場が同じだったこともあり、白熱した好勝負に、大会は大いに盛り上がりました。

## THE 公民館



バレーボール1部優勝  
下村チームの皆さん



ソフトボール1部優勝  
下村チームの皆さん

### 優勝チームの皆さん



バレーボール2部優勝  
目地チームの皆さん



ソフトボール2部優勝  
黒湯北チームの皆さん

## 情報

### 三代交代編

### ゲートボール大会

世代間の交流を図り、明るい家庭や地域づくりにと、第二回三代交代ゲートボール大会を次の要領で行います。各地区でチームを作って参加してください。

日時 十月十日(体育の日)  
会場 旧秋穂中学校テニスコート

### 町長杯

### ソフトボール大会

秋の町長杯ソフトボール大会を次の要領で開催します。多くのチームの参加をお願いします。

日時 十月十一日(日) 午前八時三十分開会式 九時試合開始  
会場 秋穂中学校グラウンド  
競技方法 トーナメント方式

### 八十八カ所巡り

### 歩こう大会

恵まれた郷土の自然と歴史を再確認するとともに、体力

づくりを目的として、八十八カ所巡り歩こう大会を行います。

今回は、コースを見直ししての第二回目で、正八幡宮・大海コースです。多数ご参加ください。

日時 十月十八日(日) 午前九時までに中央公民館へ集合  
コース 公民館→福楽寺→正八幡宮→六角堂→大昌寺→長徳寺→公民館(距離約十九km)  
参加対象 一般、小・中学生(幼児及び小学校三年生以下は保護者同伴)  
※雨天は中止します。

### 講演会

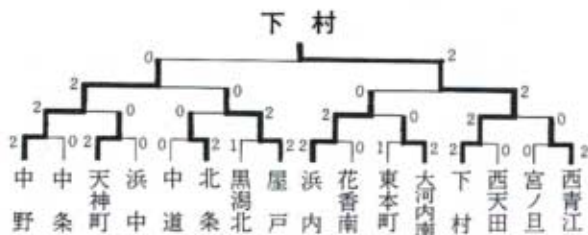
十月二十五日(日)、午前十時三十分から、中央公民館講堂で、次の演題で講演会が行われます。ご聴講ください。  
演題 『健康づくりを進めるために』—ガンの実態と予防対策—  
講師 防府胃腸病院 南園義一先生

○ ○  
詳細 教育委員会(局電二一三)又は二一三二、有線二三四二又は二四一六へお問い合わせてください。

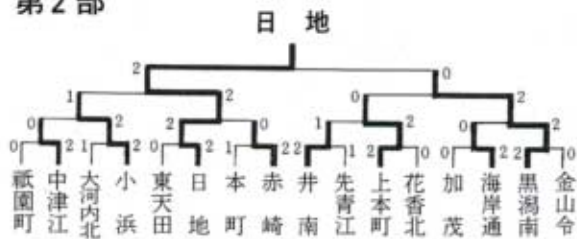


バレーボール成績表

第1部

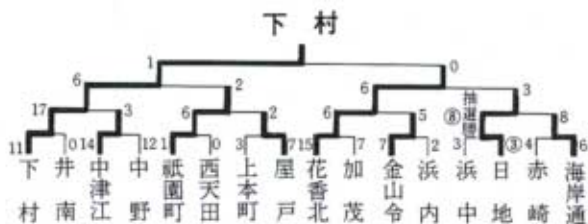


第2部



ソフトボール成績表

第1部



第2部



ゲートボール選手権大会

優勝 下村チーム  
準優勝 井南・浜内チーム  
三位 加茂・海岸通チーム

町民球技大会にあわせ同日、第一回秋穂町ゲートボール選手権大会が、民俗資料館前広場で行われました。大会には、町ゲートボール協会に加盟している各地区のチーム、事業所のチームなど、計二十八チームの参加がありました。

この大会でも、下村チームが優勝し、この日行われた競技のすべての優勝を下村区が制覇したことになります。大会の結果は次のとおりです。



さて、これからどう攻める？

家庭教育通信

可能性を信じて

No.137



これからの  
幼児教育を考える②

幼児期の子どもには「何を教えるか」が大切ではなく、「何をさせるか」「どう活動させるか」が大切です。

例えば、幼児が、絵の具で色水を作り「ジュースだ」と言って遊ぶような活動も、二週間も三週間も同じことをさせるのではなく、木の葉や花などを使っても色水ができることを幼児自身が考えられるように悟してやる必要があります。

今後、小学校にも「生活科」といった、社会との関わり、自然との関わり、自己自身の認識などを目的とした教科も生まれてくるかもしれません。これは、活動体験の少ない現代の子どもに、知識を頭で教えず、体験を重視する教育として大切なことです。

かし、この「生活科」のあり方は、イコール幼稚園教育のあり方で、幼児時代に体験させ、この時代を充実したものにする必要があるといえます。

先に述べた「ジュース作り」でも、幼児自身の手で、木の葉や花を色水に変えることができることを自覚させ、その驚きや感動を体験できるような場を与えてやりたいものです。

また、映像から受ける知識は、幼児には理解できないことがあります。例えば、画面いっぱい犬やうさぎ、画面の一部に写る牛の大きさなど、実際の目で見て、手で触れてみなければ、わかるものではありません。うさぎを実際に抱いてみることで、牛を実際に見てみることで、うさぎの小さいこと、牛の大きいことが五感で理解できます。このことでも子どもには、実際の経験と活動の場が必要不可欠なものだということがわかります。

また、幼児は、数々の失敗をくり返しますが、この失敗するという体験が知識を身につける源で、この過程こそが大切なことです。

困ったら、あせらずに一緒に考えてみましょう。

秋穂町立東幼稚園 高木芳子



## 一般健康診査 のあとで

あなたの健診結果はいかがでしたか。

健診を受けられたのが積極的な健康管理の第一歩なら、その結果を今後の生活にどう役立てるかは、皆さん自身の考え方によるところが大きいように思われます。

せっかくのチャンスを無駄にしないようにしましょう。

### 健診用語の意味

健診を受けられたかたのお手元に届いている診査結果には、ふだん見慣れない言葉があると思いますが、いたずらに恐れる必要はありません。正しく理解して下さい。

#### 【異常なし】

「あなたの場合、今回の健診では、健康上問題となるようなことはありません」という結果です。しかし、来年も「異常なし」とは限りませんので定期的に健診を受けましょう。

#### 【要指導】

「放っておくと発病しますよ」という警戒信号です。適切な指導を受けて規則正しい生活を送りましょう。

#### 【要観察】

「これから、あなた自身の健康管理に十分注意して、経過をみましょう」という意味です。生活上の注意が必要だという一番大切な区分といえます。

#### 【要医療】

これは、文字どおり「健診の結果、何らかの病気がありますので、なるべく早く治しましょう」という意味です。かかりつけの医師を決めて、定期的に検査を受け、治療しましょう。

町では、毎月七日（中央公民館）と十七日（大海分館）に保健相談を行っています。健診結果などについて、ご不明な点、ご心配な点をお気軽にご相談ください。

**Q** 糖尿病の症状は？

**A** 多尿、口が渇く、多飲、無気力、疲労感、皮膚のかゆみなどの症状が表れますが、これは、かなり症状が進んでから。はじめは自覚症状がないからやっかいです。

**Q** コレステロールは、まったく不要なものですか。

**A** コレステロールは、胆汁や副腎皮質ホルモン、性ホルモン、ビタミンDなどの原料になります。まったく不要だというのは誤りです。

**Q** 貧血というのは血が少ないということですか。

**A** 貧血は、血が薄い状態のことです。血液の量は、だれでも体重の十二〜十三分の一と一定です。血液中の色素の濃度や赤血球の数が少ないのを貧血といいます。

**Q** 肝臓の役目はなんですか？

**A** 肝臓は臓器のなかで一番大きく一つしかありませんので、故障すると大変です。しかし、少々のことではまいるません。主な役目は、エネルギーをたくわえたり、代謝機能を調整する働きと、毒物の解毒作用です。

**Q** ふとっているのがなぜいけない？

**A** 軽い肥満の場合は、さほど心配はありませんが、高度の肥満になりますと、とくに糖尿病、高血圧、心筋梗塞、痛風など、成人病にかかりやすくなります。健康で長生きするためにも、ふとりすぎには注意しましょう。

## 健診結果



**Q** 血圧測定の結果、思いがけない高い数値が出たので心配です。

**A** 一度だけの検査で血圧が高かったからといって神経質になる必要はありません。日をかけて何回もはかり、相変わらず高ければ、かかりつけの医師に相談しましょう。

**Q** 心電図はなんのため？

**A** 心臓の筋肉が収縮したり、拡張したりする様子を図に示す検査法です。心電図をみると、脈の乱れ、心臓の筋肉の障害、心臓の肥大の程度がわかり、心筋梗塞や狭心症の判定と予防に役立ちます。



中道

藤田義人 さん

# ちの主役



やすこ  
二女 慶子 ちゃん 昭和60年9月24日生

ヤッコも言葉が始まって会話が楽しくなってきました。

元気で明るく育ってくればよいと思います。  
(お母さんの桂子さん)

交通事故や傷害事件など、第三者（加害者）から受けた傷病による治療費は、原則として加

国保で治療をうける前には届け出を

交通事故にあったとき



国保だより

害者が負担すべきものです。しかし、その弁償が不十分であったり遅れたりする場合、国民健康保険で治療を受けることができます。

届け出により、国保で治療を受けるようになると、町から病院へ治療費の七割分（退職者医療制度の該当者は八割分）を支払うこととなります。これについては、後日被害者にかわって町が加害者に請求することになります。

■届け出に必要な書類■

- ・ 第三者行為による被害発生届
- ・ 交通事故証明書
- ・ 印鑑

参加しませんか

## “年金友の会” 会員の集い

国民年金を受給されているかたがたを対象とした「国民年金友の会」では、昭和五十九年十月発足以来さまざまな行事を実施し、会員相互の親睦を図っています。

今回も、次の要領で「国民年金友の会」会員の集いを開催しますので、奮ってご参加ください。

■日時■

十月十五日(木)

午後一時三十分から

午後三時まで

■場所■

中央公民館講堂

■内容■

一、講演「もの見かた 考えかた」

講師 下関女子短期大学

教授 清成昭典

二、落語 笑福亭小つる

当日は、年金相談も併せて行います。会員でないかたも歓迎します。皆さんもこれを機会に会員になられませんか。

詳細 町役場町民課

## 栄養改善推進協議会の おすすめの味

いつも使っている材料で、おいしくて、ちょっと変わった食べかたをご紹介します。

いわしに青菜のグリーンがとってもおしゃれな料理です。

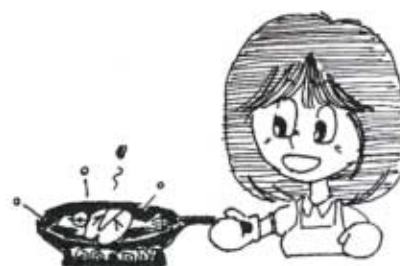
### いわしの青菜はさみ焼き

■材料（4人分）

いわし	8尾
青菜（ほうれん草）	½輪
卵	1個
粉チーズ	大さじ1
小麦粉	大さじ4
カレー粉	小さじ2
パン粉	カップ½
油	大さじ3
塩・こしょう	少々
レモン（飾り用）	

■作り方

- ①いわしは、頭、うろこ、腹わたを除き、手で開いて中骨を取り、塩・こしょうして、水気が出たらふきんで軽くおさえる。
- ②青菜は、塩少々を加えた熱湯でゆで、水にとってから水気をよく絞る。
- ③卵は割りほぐし、半分に粉チーズを加える。  
小麦粉とカレー粉は、混ぜ合わせておく。
- ④青菜に粉チーズを加えた卵を混ぜ、8等分していわしをのせ、半分に折る。これにカレー粉を混ぜた小麦粉をつけてから水少々でのばした残り残りのとき卵をつけ、パン粉をまぶす。
- ⑤フライパンに油を熱し、いわしの両面をゆっくりと焼き、きれいな焼き色をつける。





# おこせ!ふるさとに夢と活力を

## あいはらまつり

10月31日(土)  
11月1日(日)

民俗資料館前広場



10/31 は…

### 秋の生コンサート 「ニックニューサ」

【時間】 午後7時～  
【場所】 秋穂中学校体育館  
【入場料】  
大人 1,500円  
(当日 2,000円)  
小・中学生 1,000円  
(当日 1,500円)  
【主催】 秋穂町音楽愛好会

11/1 は…

### イベント もりだくさん

- ふるさとの恵み感謝祭・オー  
プニング 8:30～9:15
- 文化発表 9:15～10:50
- 浜村杯町内一周駅伝  
10:00～12:00
- 猿まわし 10:50～11:30
- 笑福亭小つるのウルトラクイ  
ズ(予選) 11:30～12:00
- 駅伝表彰式 12:30～13:00
- 笑福亭小つるのウルトラクイ

- ズ(決勝) 13:00～13:30
- 猿まわし 13:30～14:10
- びんびん歌謡祭  
14:20～16:00
- 閉会式 16:00～16:15
- モチマキ(エビ・鮮魚引き換  
え券付き) 16:15～
- あなごのつかみどり
- ミニSL
- ゲートボール
- 和作コンクール
- 菊花展
- 野点
- 文化展示 (以上、予定)

### 募集します

#### アルバイト

対象 高校生(20名程度)  
申込先・詳細 あいお祭り実行  
委員会 イベント部会(☎2121  
有線2312…町役場企画室内)

#### “びんびん歌謡祭” の出場者

チームワーク、アイディア、  
歌唱力等、バランスのとれたチ  
ームにグランプリ賞を授与。  
募集チーム 8チーム(女性を

最低一人含む三人(組)で)  
申込事項 三人のチーム名、出  
場者氏名、曲目(確定したもの)  
申込方法 10月9日までに あ  
いお祭り実行委員会 イベント  
部会(☎2121 有線2312…町役  
場企画室内)へ。なお、申し込  
みチーム多数の場合は抽選にて  
8チームを決定。

#### 展示作品

あなたのご自慢の絵や作品を  
町民の皆さんに披露してみませ  
んか。

申込先・詳細 あいお祭り実行  
委員会 文化展示部会(☎2132  
有線2416…教育委員会内)

### SL無料招待券



〈1枚1回限り有効〉





### ◀ 今年も良質の麦を

9月11日、秋穂農協大会議室で、昭和63年度産麦づくり推進大会が行われました。

麦類は、水田の高度利用を図り、水田農業確立対策の重点推進物として振興されています。

様々な食品に加工される麦のよりよい品種を作るため、関係者の皆さんは、熱心に大会に取り組んでいました。

### 網永仁右エ門さん 今年で満103歳▶

9月15日、秋穂中学校体育館で、“敬老のつどい”が行われました。

秋穂町には満70歳以上のお年寄り、1195人。今年は、22人のかたが米寿、18組の夫婦が金婚を迎えられました。

この敬老の日にあわせ、9月11日、藤生町長が、町内最高齢者の網永仁右エ門さんを訪れました。あいにく腰の具合を悪くしておられましたが、いつまでも達者で長生きしてほしいものです。



### ◀ 来年度、秋穂大橋が 県の最重点施策に

9月14日、平井知事は、山口市秋穂二島と佐山に架かる秋穂大橋（仮称）の建設について「来年度の新規事業の中で最重点を置いて取り組む」と発表しました。

この事業と同時に、両端の防府佐山線、大海秋穂二島線の改良工事も実施されます。

9月21日、県道新設改良期成同盟会の総会が民俗資料館会議室で開かれ（写真）、ここでも事業完成に向けて全力を尽すことが確認されました。

## 中国五県の特産品が大集合！ 『山陰・山陽むらおこし物産展』

中国地方のむらおこし事業などで商品化された特産品などを一同に集めて展示・即売する『山陰・山陽むらおこし物産展』が山口県体育館で、各種イベントを企画して開催されます。



期日 10月17日(土)～19日(月)

▶むらおこし事業シンポジウム＝10月17日 午後1時～ 山口県教育会館で

■詳細 山口県商工会連合会

☎0839(25)8888





## 10月の 保健行事

### 保健相談

期日・場所 ▶ 7日(水) 中央公民館

▶ 17日(土) 大海分館

時間 午前10時～12時

対象 希望者

### フッ素塗布

期日 8日(木)

場所・時間 ▶ 東幼稚園 午前9時45分～10時 ▶ 大海分館

午前10時30分～11時 ▶ 中央公民館 午後1時30分～2時

対象 2歳以上の幼児

### 1歳6ヵ月・3歳児 健康診査

日時 22日(木) 午後1時20分～2時

場所 中央公民館

対象 ▶ 1歳6ヵ月児…昭和61年1月29日から4月22日までに生まれた幼児 ▶ 3歳児…昭和59年7月29日から10月22日まで

に生まれた幼児

### ポリオ経口投与

期日・場所 ▶ 26日(月) 大海分館 ▶ 27日(火) 中央公民館

時間 午後1時20分～1時50分

対象 満3ヵ月から1歳6ヵ月までの乳幼児

### 三種混合予防接種

内容 破傷風・ジフテリア・百

日咳

期日・場所 ▶ 26日(月) 大海

分館 ▶ 27日(火) 中央公民館

時間 午後1時20分～1時50分

対象 満2歳から4歳までの幼児

### ほけん推進員研修会

日時 16日(金) 午後1時30分～3時30分

場所 中央公民館

### NHKからお知らせ

『青年の主張』全国コンクール山口県大会の出場者を募集

大会開催日 11月15日(日)

大会会場 NHK山口放送局

参加資格 県内在住で、昭和37年1月16日から昭和47年4月1日までに生まれたかた。

テーマ 家庭・学校・職場・社会そして世界との関わりの中で、具体的な体験から自分が感じたことや考えたこと。

応募方法 自分の主張を5分以内で発表し終るよう、原稿(400字詰め原稿用紙4枚程度)にまとめて送付してください。

締め切り 10月16日(金)

山口ビデオメイト(Y・V・M)の会、会員を募集

内容 ビデオカメラを愛好するかたを対象に、ビデオ作品の制作や技術の向上を図り、併せて会員相互の親睦を図ることを目的に、会員相互の作品の交流、NHKへの作品の応募や参加、講習会・撮影会などを行います。

会費 年間2,000円

申込先・詳細 ☎753 山口市中央5丁目 NHK山口放送局 ☎0839(22)2850へ

### 土曜夜間当番医 (午後7時～午後10時)

月 日	内 科 系	外 科 系
10/3	岡村医院 ☎小郡 08397 ③2053	小川整形 ☎小郡 08397 ②2887
17	同仁病院 ☎阿知須 083665 2130	吉武医院 ☎秋穂 2330
24	河端内科 ☎小郡 08397 ②3820	相川医院 ☎四辻 083986 2177
31	岩崎クリニック ☎小郡 08397 ③0637	共立病院 ☎阿知須 083665 2200



※突発事項のため当番医を変更することがあります。  
吉南医師会

### 休日当番医 (午前9時～午後6時)

月 日	内 科 I	内 科 II	外 科
10/4	林病院 ☎小郡 08397 ②0411	日吉台内科 ☎小郡 08397 ③2030	三隅外科 ☎小郡 08397 ②1003
10	田中内科 ☎小郡 08397 ②2325	共立病院 ☎阿知須 083665 2200	相川医院 ☎四辻 083986 2177
11	河端内科 ☎小郡 08397 ②3820	徳田医院 ☎嘉川 083989 2512	吉武医院 ☎秋穂 2330
18	岡村医院 ☎小郡 08397 ③2053	同仁病院 ☎阿知須 083665 2130	林病院 ☎小郡 08397 ②0411
25	柳沢医院 ☎小郡 08397 ③3121	藤井医院 ☎二島 083987 2002	共立病院 ☎阿知須 083665 2200



お知らせ



町税の納期

今月は、町県民税の第3期分と国民健康保険税の第5期分の納付月です。10月31日までに納めましょう。

心配ごと相談日

今月の『心配ごと相談』を次のとおり行います。

日時・場所

▶ 9日(金) 午前10時～午後3時 大海分館 ▶ 20日(火) 午前10時～午後3時 老人福祉センター

補聴器の修理日

本庁町民相談室 ▶ 9日(金) 午後2時～3時 ▶ 16日(金) 午前11時～12時  
大海支所 ▶ 9日(金) 午後3時～4時

相談はこれまでどおり無料ですが、修理費については一部負担していただく場合があります。ただし、身障者手帳のないかたは実費となります。

防衛大学校生を募集

受付期間 10月1日～24日  
資格 昭和63年3月高校卒業見込みか21歳未満の男子で、日本国籍を有するかた  
試験日 1次…11月3日・4日  
2次…12月1日～4日の間の1日  
試験場所 山口市 陸上自衛隊山口駐屯地内  
詳細 自衛隊山口地方連絡部 ☎0839(22)2325

心身障害児の療育相談会

心身に障害を持つ乳幼児とその保護者を対象に、次の要領で療育相談会が開かれます。  
日時 11月13日(金) 午後1時～3時  
場所 山口市葵町2丁目5-69 山口保健所 ☎0839(22)5111  
持参するもの 母子手帳  
申込期限 10月30日(金)

申込先・詳細 町役場町民課 ☎2121内線41 有線2321

62年度後期の技能検定

職種 機械保全、半導体製品製造、機械・プラント製図など37職種44作業

試験内容 実技試験と学科試験  
申請書の受付期間 10月1日～13日

申請書・案内書 町役場産業課、公共職業安定所、山口県職業能力開発協会などで配布中

申請書提出先・詳細 ☎753 山口市大字後河原150番地の1 山口県職業能力開発協会 ☎0839(22)8646 へ

自然観察指導員講習会の受講生を募集

参加資格 満20歳以上のかたで期間中のすべての講義及び野外実技を受講できること  
参加費用 10,000円  
期日 10月17日(土)～19日(月)  
会場 山口県萩青年の家  
定員 70名、先着順  
締め切り 10月5日(月)  
申込先・詳細 山口県環境保健部自然保護課 ☎0839(24)0650

町の人口

(9月1日現在)

(8月中の異動の内訳)

人口	9114人	-1	増加分	減少分
男	4361人	-1	出生 3人	死亡 4人
女	4753人	±0	転入 14人	転出 14人
世帯数	2501	-2	計 17人	計 18人

ご冥福を祈ります (敬称略)

地区	氏名	年齢	逝去の日
中条	梶山アヤ子	80	8月14日
花香南	平田ハル	83	同 23日
大河内北	岸本俊雄	90	同 27日
中条	小野忠介	82	同 30日
花香北	三好與一	80	9月9日

(8月11日～9月10日届出)

表

紙は、9月18日、中央公民館調理室で行われた「男の料理教室(学級長・清水泰英さん)」の様子です。

現在、三十人の学級生が、慣れない包丁を片手に頑張っています。あるお父さんは、「少しでも奥さんの手伝いになれば」と、またある男性は、「お酒のさかなを自分で作ってやろう」と張り切っています。

講師の若林武仁さん(国民宿舎秋穂荘 調理主任)のようないかないまでも、そこは苦労して作った自作のごちそうです。どこに行っても食べられない、最高の夕食でした。

広

報「あいお」はあなたの意見をお待ちしています。

随想、自慢料理、暮らしの知恵、写真などをこの紙面を通じて町民の皆さんへ披露してください。

また、ユニークなグループ、活躍しているグループなどはありませんか。

お気軽に企画室(電話二二二・内線52 有線二三三二二)までご連絡ください。



# 10月のカレンダー

日	月	火	水	木	金	土
⑧……秋穂小      ⑨……大海小    ⑩……秋穂中 ⑪……中央公民館    ⑫……公民館大海分館 ⑬……老人福祉センター    ⑭……町役場    ⑮……町役場大海支所						
<b>4</b> ・秋穂小運動会	<b>5</b>	<b>6</b>	<b>7</b> ・保健相談② 10:00～12:00	<b>8</b> ・フツ素塗布 9:45～10:00 (東幼補園) 10:30～11:00 ② 13:30～14:00 ②	<b>1</b>	<b>2</b>
絵画②・栄養講座②／バドミントン②／テニス②	民謡②	華道・安来節・トレーニング・和裁・剣道・3日体操②／バドミントン②／詩吟②	高齢者(館外研修)・詩吟・卓球②／カラオケ②	謡曲・民謡・楽舞・青年団いてふ会・空手②／謡曲②	民謡・トレーニング・エアロビクス②	<b>3</b>
<b>11</b> ・町長杯ソフトボール大会⑤ ・八十八カ所巡り歩き大会	<b>12</b>	<b>13</b>	<b>14</b>	<b>15</b>	<b>16</b> ・ほけん推進員研修会 13:30～15:30 ②	<b>17</b> ・保健相談② 10:00～12:00
絵画②／バドミントン②／テニス②	民謡②	トレーニング・3日体操・剣道・読もう会②／バドミントン②／詩吟②	文学・詩吟・卓球②／民謡・華道②	謡曲・民謡・洋裁・青年団・空手②／謡曲②	民謡・男の料理・トレーニング・カラオケ・エアロビクス②	茶道・郷土史・コーラス②／カラオケ②
<b>18</b> ・第10回健康づくり山口吉敷地区大会②	<b>19</b>	<b>20</b>	<b>21</b>	<b>22</b> ・1歳6カ月児診査 13:20～14:00 ②	<b>23</b>	<b>24</b>
絵画②／バドミントン②／テニス②	民謡②	華道・安来節・トレーニング・剣道・3日体操②／バドミントン②／和裁・詩吟②	詩吟・卓球・読書会②／カラオケ②	謡曲・民謡・青年団・空手②／謡曲②	木彫・トレーニング・エアロビクス・カラオケ②	茶道・園芸②
<b>25</b> ・社会教育振興大会②	<b>26</b> ・ポリオ経口投与 13:20～13:50 ④ 三種混合予防接種 13:20～13:50 ②	<b>27</b> ・ポリオ経口投与 13:20～13:50 ④ 三種混合予防接種 13:20～13:50 ②	<b>28</b>	<b>29</b>	<b>30</b>	<b>31</b> ・音楽愛好会コンサート④
絵画②／バドミントン②／テニス②	民謡②	トレーニング・剣道・3日体操②／バドミントン②／詩吟②	文学・卓球・詩吟②／民謡・華道②			