

市報 やまぐち

昭和58年

6月1日

No. 861

人の動き(5月1日現在)

人口	117,623(+1,272)
男	56,616(+725)
女	61,007(+547)
世帯数	40,875(+1,038)
()内は前月との比較	

発行 山口市役所
 編集 企画部広報課
 印刷 高田印刷



6月に入り、市内の北部地区では田植えの季節を迎えました。

初夏の日ざしの中で、水の温度が、手や足にさわやかに感じるようになり、一の坂川や楳野川など、子供たちが水遊びをしている光景を見かけるようになりました。

6月5日から11日までは、「環境週間」(5日は環境美化行動の日)です。

自然との調和のとれた開発、人間相互の住みよい環境づくりに、

子供たちの心に
 ふるさとを

環境週間 6月5日～11日

心をくばっていくことは、重要課題です。

幼いころ、小川で日の暮れまで遊んだ思い出は、いつまでも忘れることはありません。

「緑ゆたかな伸びゆく人間都市やまぐち」は市の基本理念です。

自然とふれあい、自然と語ることでできるまちは、子供たちの心に「ふるさと」を残すことでもあります。

議長に杉山勝良氏 市議会の構成決まる

選挙後の初めての臨時市議会が五月十七日に開かれ、正副議長のほか、市議会常任委員会の構成が、次のとおり決まりました。

なお、市議会議員選出の監査委員には、田辺六三郎議員が選任されました。



杉山 議長



原田 副議長

議長 杉山勝良
副議長 原田良雄

〔総務委員会〕
◎徳光 輝男 ○岩本 芳彦
杉山 勝良 原田 良雄
三輪 正明 相本 武良
吉沢 栄 鴨崎 康子

〔建設委員会〕
◎関光 章 ○兼村 晴定
小川 文穂 松永 義雄
阿武 悦郎 弘中 紀生
秋本 邦彦

〔教育民生委員会〕
◎合志 栄一 ○野村 八十
重宗 紀彦 木田 一市
田辺六三郎 松浦 憲二
梶本 孟生 勝谷 晃

〔経済委員会〕
◎竹内 勲 ○秋本 茂雄
高田 良雄 山本 宏
西村 静 山本 勤
兼重 元

また、広域行政における一部事務組合の山口市選出議員は、次のとおり決まりました。これは二以上の市町が共同して、ごみ・し尿・水道などの事業を促進するものです。()内は共同して利用する市町

山口県中部環境施設組合議会議員(山口市・小郡町・秋穂町・阿東町)

山口・防府地区隔離病舎組合議会議員(山口市・防府市・徳地町・秋穂町・小郡町・阿東町)

山口・小郡地域広域水道企業団議会議員(山口市・小郡町・野村 八十)

山口・防府地区隔離病舎組合議会議員(山口市・防府市・徳地町・秋穂町・小郡町・阿東町)

山口・小郡地域広域水道企業団議会議員(山口市・小郡町・野村 八十)

山口・防府地区隔離病舎組合議会議員(山口市・防府市・徳地町・秋穂町・小郡町・阿東町)

山口・小郡地域広域水道企業団議会議員(山口市・小郡町・野村 八十)

比例代表制を導入

昭和五十七年八月、参議院全国選出議員の選挙制度の改正を柱とする公職選挙法の一部改正が行われ、近く実施される参議院議員通常選挙から適用されることとなりました。

今回の改正は、全国区について、わが国の選挙制度発足以来はじめての根本にかかる大改正となり、呼び方も「比例代表選出」議員の選挙と改められました。

参議院議員の選挙は、これまで各都道府県を選挙区とする地方選出議員の選挙(地方区)と全国を一つの選挙区とする全国選出議員の選挙(全国区)との二つの制度によって行われてきました。

このたびの改正で、地方区については呼び方を「選挙区選出」議員の選挙と変えただけで、制

度そのものが変わったわけではありませんが、全国区については、議員の選挙制度に、比例代表制といわれる制度をわが国ではじめてとり入れ、投票を個人に対してでなく、政党に対して行うことになり、各政党の得票数に比例して当選人、議員の数が決定されます。これまでになかった画期的な

出来事ですが、新しい制度を生かすのも、また将来を決定するものも有権者の意識ということになります。内容を十分に理解してこの制度を生かすよう努めましょう。

立候補は

立候補は、次のいずれか一つの要件を満たしている政党その他の政治団体が候補者名簿を提出して手続きを行います。この要件は政党中心の選挙制度にふさわしい政党を定めたもので、他の選挙のように個人による立候補は認められません。

○五人以上の所属の国会議員であること。
○直近の衆議院議員総選挙または参議院議員通常選挙における比例代表選出議員の選挙も

候補者名簿とは

○候補者となるには、政党が選挙長に提出する候補者名簿に登載されなければならない。
○候補者名簿に登載されることのできる者は、政党に所属する者か、所属していなくても政党が推薦する者でよいことになっており、広い範囲から人材を求めることができるようになっている。

○この候補者名簿は、政党が任意に決定するが、決定は適正に行うことが求められている。

不動産取得税が 変わりました

地方税法が改正され、四月一日以降に中古住宅を購入したときは、山口県税事務所(神田町六十一番二五―三二一)に「不動産の取得申告」をして、詳細をおたずねください。
取得した中古住宅が、次のいずれにも該当する場合は、住宅の価格控除、住宅用土地の税額の減額が受けられます。

- 一平方メートル以上の価格(市評価格)が、八万七千円以下のもの
- 取得の前十年(耐火・簡易耐火構造は十五年)の期間内に新築されたもの
- 自己の居住の用に供するもの
- 床面積が、四十平方メートル以上、百六十五平方メートル以下のもの

- 「山口市手をつなぐ親と子のつどい」福祉大会
- 期日 六月十四日(火)
- 場所 県身体障害者福祉センター(八幡馬場)
- 参加者 養護学級の児童・生徒、在宅障害児(者)など約三百五十人
- 内容 カラオケ大会、綱引き、ゲームなど
- 主催 手をつなぐ親の会

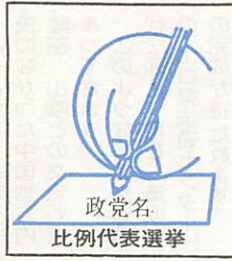
この候補者名簿は、政党が任意に決定するが、決定は適正に行うことが求められている。

議員通常選挙

党への選挙に

近づく参議院

全国区 個人から政



あらゆる選挙に毎回一番乗りで投票されている堺谷シズさん。秋穂二島第一投票所での市議会議員選挙

選挙区選出議員の選挙は個人へ投票

投票の方法で最も大きく変わったのは、全国区選出議員の選挙について、候補者中心の選挙から政党中心の選挙へ変わったことにより、投票用紙には政党の名称または略称を記載しなければなりません。個人の氏名を記載すると無効となります。

投票は

比例代表制(旧全国区)の選挙と選挙区選出議員(旧地方区)の選挙は同時に行われますが、投票用紙の色が違ってきますのでよく確認して投票用紙に書いてください。

投票所で投票するとき、選挙区選出議員(旧地方区)については、今までどおり、投票記載

所に候補者の氏名が掲示されていますので、よく確認して投票してください。

次に、比例代表選出議員(旧全国区)についてですが、投票所の中には、名簿を届け出た政党の名称、略称および当選人となるべき順位をつけた候補者の氏名が掲示されていますので、よくごらんになってください。

さらに投票記載所にも届け出た政党の名称および略称のみが掲示されていますが、候補者の氏名は掲示してありません。候補者の氏名を記入すると無効になりますので間違いないよう気をつけてください。

当選人の決定は

まず各政党の得票数に比例して各政党に配分する当選人の数(議席数)を決めます。次に各政党に配分された当選人の数まで、各政党ごとに、候補者名簿に記載された順位により、当選人を決定します。

なお、各政党の得票数に比例して配分する当選人数を算定する方式として、簡単なドント式を用います。
左の図を参照してください。
※○内の数字が配分の順位です。選挙すべき議員の数(当選人数)を六人とします。

	A 党	B 党	C 党
出名單数	4人	3人	2人
得票数(A)	1,000票	700票	300票
(A)を割る数	1 ① 1,000	② 700	⑥ 300
	2 ③ 500	④ 350	150
	3 ⑤ 333⅓	233⅓	
	4 250		
当選人数	3人	2人	1人

市長選挙

立候補届出説明会

本年七月十一日任期満了となる山口市長の選挙は、参議院議員通常選挙と同じ期日に執行されます。市長選挙立候補届出手続き等の説明会は、六月六日午後一時三十分から市役所第一会議室(本庁三階)で開催されます。

育児のよき相談相手

母子保健推進員(50人)決まる

このほど、今年度から一年間、山口市母子保健推進員をつとめる五〇人が、次のとおり決まりました。

- この制度は、「母子保健法」にもとづき設置されるもので、市や県の母子保健行政を地域で実地に推進するものです。
- 推進員は、市から依頼を受けた活動のほか、妊産婦や乳幼児宅を訪問し、健康診断や保健指導を受けるよう奨めたり、妊産婦などからの相談に応じ、母性および乳幼児の保健の推進にあたります。推進員は、推進活動によって知り得た秘密は厳守することが義務づけられていますので、気軽に相談ください。
- 〈大歳〉▽高瀬凌子(古熊二丁目)▽田中初枝(大殿大路)
 - ▽矢田部秋子(木町)
 - 〈白石〉▽有田春江(黄金町)
 - ▽山口富美子(駅通り二丁目)
 - ▽波多野麗子(龜山町)
 - 〈宮野〉▽渡辺澄子(七房)
 - ▽篠原和子(河原)▽福山敏子(下恋路)▽長富美和子(住吉)▽吉田ツタエ(江良)
 - 〈吉敷〉▽秋本和子(下東)
 - ▽藤井愛子(上東)▽小林ミトリ(畑)▽乃美隆子(佐畑)
 - 〈仁保〉▽末永フミ子(野上)
 - ▽山根慧子(高松)
 - 〈大歳〉▽長田キヨ子(矢原町)
 - ▽松永タエ子(黒川市)
 - 〈平川〉▽荒瀬ミツ子(台)
 - ▽重富邦江(小出)▽安田洋子(神郷)
 - 〈嘉川〉▽本間アヤ子(福岡)
 - ▽本間宣子(福岡)▽井上初子(原桑西)▽中原常子(中市)▽松浦フサ子(寄江)▽三好和江(上高根)
 - 〈佐山〉▽本永節子(小路)
 - ▽松永千鶴子(鳩岡)
 - 〈陶〉▽藤井トシ子(丸尾)
 - ▽品川トキ子(糸根)▽磯部政子(郷上)
 - 〈名田島〉▽末本幸枝(向山中)▽木村明子(島下)
 - 〈秋穂二島〉▽野間イツミ(岩屋)▽徳田マヌエ(南)▽山本セイ子(仁光寺)▽有好安佐恵(二島)
 - 〈鑄銭司〉▽松崎千里(今宿西)▽本廣慶子(扇田)▽松村茂子(黒山)▽古屋怜子(大村)
 - 〈小鱈〉▽江崎美代子(7区)
 - ▽原田セイ子(11区)
 - 〈大内〉▽村田琴(上千坊)
 - ▽瀧川鹿子(長野)▽美和サト子(水上)▽田中トシ野(下千坊)▽吉田八重子(茅野)



防災工事の進捗とともに幹線道路工事が進む山口県流通センター工事現場。流水量の調整に備え、朝田川などの河川改修も行われています

三月二十四日、中国自動車道の、鹿野インターと広島県千代田インター間が開通しました。
この開通により、中国自動車道は全線開通となり県内はもとより、他圏域との時間、距離が短縮され、遠く東京、大阪、九州との結びつきはもちろんです、これまであまり交流のなかった中国地方内陸部、山陰との交流も深まってきました。
このような高速交通時代の迎え、現在、造成中の「山口県流通センター」の完成が待たれます。

用地造成事業 2工区に分け推進

山口市の朝田と小郡町の仁保津にまたがる山口県流通センター設置事業は、昭和五十三年に用地選定を行いました。
また、団地造成事業の推進には、昭和五十三年八月、通商産業大臣の承認を得、産炭地域振

山口県流通センター

防災工事・幹線道路工事進む

興事業を導入しました。
この指定に伴い、山口市・小郡町が用地買収に当たり、造成事業は地域振興整備公団が実施し、山口県、山口市、小郡町は、

建設工程は、右下表に示すように、昨年八月から用地造成に着工し、現在、団地造成に向けての防災工事、幹線道路工事、管理道工事、下水道工事などが進められており、九月上旬からは、団地本体工事に進捗し、昭和六十年秋、分譲の予定です。
工区は、左下図に示すように第一工区(山口側)と第二工区(小郡側)に分けられています。

造成完了

61年3月

流通センター用地造成工事の完了は、昭和六十一年三月の予定です。
団地の規模は、約四十六ヘクタール、うち有効平地は、約二十五ヘク



流通センター建設工程

区分	時期
用地買収完了	昭和56年 9月
実施設計完了	57年 7月
造成着工	57年 8月
造成完了	61年 3月
上屋着工	60年11月
上屋完了	61年 3月
オープン時期	61年 4月



「私たちのまち山口」 仁保中学校のふるさと園

市では、毎週日曜日午前十一時五十分から五十分、TYSテレビで「私たちのまち山口」を放映しています。
四月からは各中学校での生徒の活動状況を二回に分けて紹介しています。
六月十九日から七月三日の

山口市ふるさと園



吉敷中尾 凌雲寺跡

吉敷から秋芳町に抜ける国道四三五号線の中尾口バス停から約一・七キロ東方便山に向って行くと、右側の路肩に「大内氏遺跡凌雲寺跡入口」と記された標柱がある。
この標柱から右手に約百五



吉敷中尾の高台にある、この遺跡は、今では廃寺となつていますが、永正四年(一五〇七)頃、大内義興を開基とし、了庵桂悟を開山として創建された凌雲寺跡で、享禄元年(一五二八)、義興が没し、この凌雲寺に葬られ、義興の菩提寺となつた。
凌雲寺の宗派、山号、廃寺の年月は不明であるが、舌状台地の遺構の南端を東西に横切る石垣は高さ約三層、長さ約六十層で、巨大な自然石で築かれ、往時の雄大な規模を想像させる。
この凌雲寺跡は、昭和三十四年十一月二十七日、国の遺跡指定を受けている。

高速交通時代の流通拠点 県経済の活性化に大きな期待

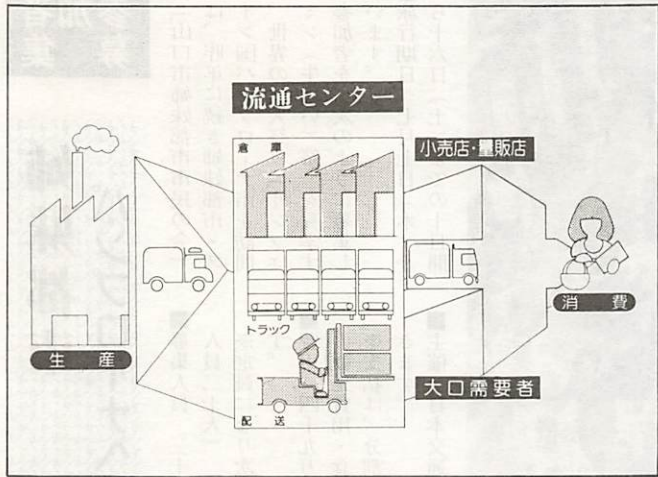
県内消費物資の安定供給 第3次産業の基盤強化

山口県流通センターは、高速交通体系の整備と流通革新の時代に対応し、流通機構の整備と流通近代化を進め、県内消費物資の安定供給と物価の安定をはかるとともに第3次産業の経営基盤の強化と県経済の発展のために設置されるものです。

大歳・朝田と小郡町・仁保津にまたがる丘陵地は、県内の交通、流通の接点であるだけでなく、

山口市など主圏域に

山口県流通センターの供給圏



山口県流通センターは、上図に示す「倉庫」「トラック」「配送」部門に加えて「金融機関」「商社」も参加し、物的流通および商品流通の複合機能を備えています

く、中国自動車道がらみの流通センターは兵庫県西宮市の阪神流通センターの次は山口県流通センターであり、また、九州縦貫自動車道では佐賀県鳥栖市の鳥栖流通センターまでは今のところ計画がない状況であり、北は青森県から南は鹿児島県に至る高速道路による自動車輸送の大動脈の重要なポイントに位置しています。

域は、第一次圏域として、流通センターから半径五十キロ以内の地域（山口、小郡、防府、徳山、下松、宇部、小野田、美祿、萩、長門など）、第二次圏域として、県内全域、山陰、北九州地域が見込まれ、第一次供給圏域人口は県内人口の約二分の一に当たります。

組織別配分面積 (計画)

組織別	区分	企業数	配分面積
卸	組	25	60,690㎡
	合		
輸送	組	14	49,740㎡
	合		
協業	組	26	121,330㎡
	合		
管理センター等	組	4	8,390㎡
	合		
合計		69	240,150㎡

ター協会（会長八木宗十郎）で進められ、組織別配分面積なども別表のように定めています。また、センターの管理運営に当たる山口県流通センター株式会社も四月十五日発足しました。

4月15日 県流通センター株式会社が発足

山口県流通センター株式会社は、山口県流通センター内の公益施設の建設、管理に関する事業をはじめ、山口県流通センター会館の経営や流通情報の処理および提供に関する事業などを行う官民一体の第三セクター方式の企業です。

構成団体は、山口県、山口市、小郡町、立地企業、金融機関、経済界等で、出資構成比は公共団体が五十五%、民間団体が四十五%となっています。

平井県知事が社長に就任

山口県流通センター株式会社

の創立総会では、定款の承認のほか、次の役員を選任が行われました。

代表取締役社長 平井 龍 (敬称略)
(山口県知事)

取締役副社長 八木宗十郎 (山口県流通センター協会会長)
専務取締役 平尾富士雄
取締役 堀泰夫 (山口市長)、
宮本研道 (小郡町長)、
榎垣仙介 (ヒカキ通商社長)、
末永克己 (末永天正堂社長)、
橋口賢司 (防府通運社長)

監査役 伊村 光 (山口銀行頭取)、
國廣幸彦 (山口相互銀行社長)



鑄銭司 コーラスグループ

「月遠く走る汽車の窓……」
若者の待つ身は揺れる……
ウラルのぐみの木月」
国道二号線に面した鑄銭司公民館から、若々しい女性の高く伸びのある歌声が聞えます。

鑄銭司コーラスグループができたのは、一昨年の五月。同好者の熱意を示すように、その歌声は、発足三年目とは思えぬ素晴しさです。

練習日は、毎月第一・第三土曜日で、午後二時から三時までの一時間、地元小森の兼行洋子先生（秋穂小学校教諭）を指導者に、陶地区の磯部加奈子さんをピアノ伴奏者に迎えて練習を行っています。会員は二六人。

会の世話をされている福江美津子さん（岡）と伊藤恵美子さん（今宿西）に会の名称をたずねると、「会員間では『鑄銭司コーラスグループ』と呼んでいます。が、会の愛称をつけたいと思っています。しかし、この会は『ママさんコーラス』ではありません。コーラスの

好きな人にはほとんど入会してもらっており、現在、高校生二人、六〇歳以上の方が三人、親子で入会されている人もおられます」とのことです。より広く地区内に歌声を広げようというのが会のモットーのようです。

指導に当たられている兼行先生も「練習日には、三曲。一曲は長くてボリュームのある大曲を選び、この大曲をベースに進めています」と言われ、会の現在のレパートリーは約二十曲。練習成果は、今まで地区の文化祭や明るい社会づくり推進協議会総会で発表しています。

会の年長者・日野きみ子さん（岡）も、「同じ年長者の池田さんに誘われて入りましたが、歌を楽しませていただいています」と語られ、会員（連れだて）と語り合っている様子も伺えます。練習日は待ち遠しい交歓日のようです。会費は月五百円です。



参加者募集

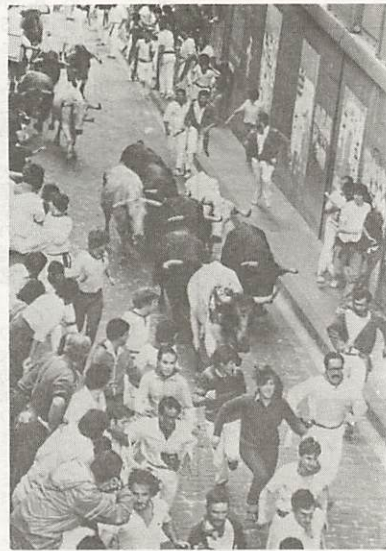
姉妹都市 パンプロローナへ

7月7日～16日

「山口市姉妹都市市民の会」では、昨年に続き姉妹都市・スペイン国パンプロローナ市を訪問し、世界の三大祭り「サンフェルミン（牛追い）祭」を見学する参加者を、次のように募集しています。

■旅行期日 七月七日（木）から十六日（土）までの十日間

■募集人員 三十人（実施最低人員二十人）
※定員になり次第締め切りです。
■費用 四十九万八千円（日程の観光費用・食事代を含む）
※支払は、分割払いも利用できます。
■主催 日本交通公社山口支店



人が牛を追い、追われた牛が人を追うサンフェルミン祭。灼熱のパンプロローナで、祭は7日間続く

**山口文化バスの会
播州・吉備路へ史跡めぐり**
○期日 1班・8月20日～23日、2班・8月29日～31日
○出発地 市民会館小ホール入口前
○コース 〈1日目〉山口（午前7時30分出発）—中国自動車道—宝福寺—吉備路—高松城趾—倉敷（泊）〈2日目〉倉敷美観地区他—赤穂市内めぐり—国宝閑谷学校（旧藩校）—湯郷温泉（泊）〈3日目〉津山城趾—衆楽園—法人上人誕生地—作楽神社—中国自動車道—山口（午後7時着）
○募集人員 1班・2班とも135人（定員になり次第締め切り）
○会費（昼食代・入館料を含む）大人32,000円、子供・身障者29,000円
○講師 郷土史家 内田 伸氏
○申し込み 6月10日までに希望する班を指定し、山口文化バス事務局（市交通局内☎22-2555）へ

■「河川海岸愛護強調月間」標語募集
○課題 河川海岸の愛護と住みよい郷土づくりに関するもの
○対象者 性別・年齢に制限無し
○期間 6月11日（土）まで
○応募方法 官製ハガキに標語（2点以上の連記も可）、住所、氏名、年齢、性別を明記し、県土木建築部河川課（〒753 滝町1-1 ☎22-3111）へ

ツベルクリン反応検査・BCG接種
○対象 ツベルクリン反応検査を受けていない生後48ヵ月までの乳幼児（無料）

場 所	実施月日		時 間
	ツ	BCG	
市児童文化センター	6月14日	6月16日	13:30～15:00
東福地センター内 東ラウンジアセンタ	6月20日	6月22日	13:30～15:00
市役所内市民ホール	6月8日	6月10日	13:30～15:00
仁保生活改善センター	6月15日	6月17日	13:30～15:00
小 鯖 公 民 館	6月7日	6月9日	13:00～13:45
大 内 公 民 館	6月21日	6月23日	13:30～15:00
大 宮 野 出 張 所	6月13日	6月15日	13:30～15:00
宮 敷 公 民 館	6月21日	6月23日	13:30～15:30
平 大 川 出 張 所	6月20日	6月22日	13:00～14:30
大 歳 出 張 所	6月27日	6月29日	13:00～15:00
陶 公 民 館	6月15日	6月17日	13:30～14:30
鑄 銭 司 相 川 医 院	6月15日	6月17日	13:30～14:30
名 田 島 公 民 館	6月13日	6月15日	13:00～13:30
二 島 公 民 館	6月8日	6月10日	13:30～14:30
嘉 川 公 民 館	6月14日	6月16日	13:30～15:00
佐 山 公 民 館	6月21日	6月23日	13:30～14:30

協賛 山口市姉妹都市市民の会
後援 山口市
申し込み 申し込み金三万円を添えて日本交通公社山口支店（中市町二一五☎二四一三六九または☎二五一二二五）へ
問い合わせ 同山口支店へ
市民の会では、パンプロローナ市民との交流を深めさらに友情の輪を広げるために、一人でも多くの市民の参加を呼びかけています。
なお、日程については表のとおりですが、今年はパリ・ジュネーブ観光を変更し、新たにロンドン市内観光、フランクフルト市内観光、ライン河下り、トレド観光等、内容も一段と充実しています。

期日	日 程	宿 泊 地
7/7	福岡—成田—アムステルダム	機 内
8	ロンドン—ロンドン市内観光	ロンドン
9	ロンドン—フランクフルト—フランクフルト市内観光	フランクフルト
10	フランクフルト—ライン河下り観光	〃
11	フランクフルト—マドリッド—パンプロローナ	パンプロローナ
12	サンフェルミン祭見学	〃
13	パンプロローナ—マドリッド—マドリッド市内観光	マドリッド
14	トレド半日観光—マドリッド—ロンドン	ロンドン
15	ロンドン—アムステルダム	機 内
16	成田—福岡	

県住宅供給公社
分譲住宅募集
■場所 小郡町大江町二二三（小郡駅新幹線口）
■募集戸数 十七戸（ツレバイフォー住宅）九十三平方メートルから九十九平方メートル
■分譲価格 一千九百五十三万円から二千七十三万円（住宅金融公庫融資、年金融資の利用もできます）
■現地説明会 六月四日、五日、十一日、十二日、午前九時から午後五時
■申し込み 現地または県住宅供給公社へ

ご利用ください
中小企業夏場資金
市内の中小企業主のみならず、今年も夏場資金を次のとおり融資します。運転資金としてご利用ください。
■対象 市内に事業所を有し引続き一年以上同一事業を営んで、市税を完納し、中小企業法に定められている中小企業者
■条件
○資金使途 運転資金
○融資限度 一企業四百万円
○返済方法 一括返済
○貸付方法 手形貸付または手形割引
○融資利率 年六・六％
○保証人および担保 取扱金融機関の所定の方法に

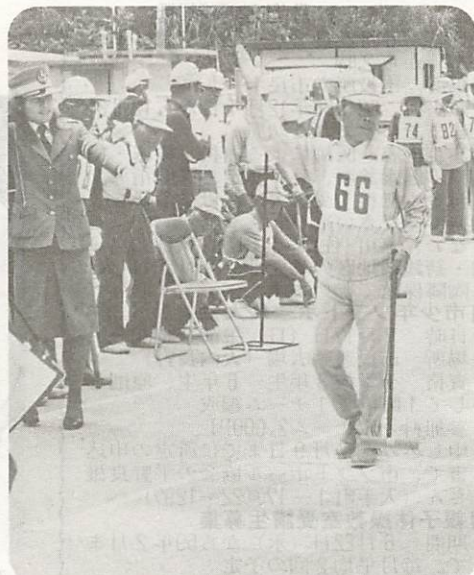
歯の衛生週間
6月4日～10日
国立湯田温泉病院
外科診療を行います
■診療日 毎週火・金曜日
■受付時間 午前八時三十分から十一時
■診療医師 院長 瀧本 俣

よる
■融資総額 八億円
■取扱期間 昭和五十八年六月十五日から七月十五日まで
■申し込み手続き 取扱金融機関に備え付けの申請書に納税証明書添付し、金融機関の所定の方法により申し込み
■取扱金融機関 山口銀行、山口信用金庫、吉南信用金庫、山口相互銀行、西日本相互銀行、広島相互銀行
なお、この融資は、市が中小企業者の夏場資金の融資を円滑にするために、金融機関へ市費を寄託して行うものです。

(7)



◁札所で、お遍路さんに接待
旧暦三月二十日、二十一日は秋穂八十八カ所のお大師さまの日です。今年五月二日、三日がその日に当り、この二日間は名田島、秋穂二島などお遍路さんの姿が見られ、各札所ではお接待がありました。

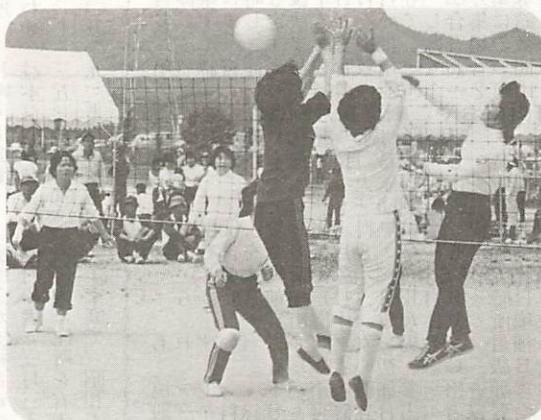


△ゲートボールで、楽しく交通ルールを学ぶ
嘉川の南部運動広場で5月15日、「交通安全ゲートボール大会」が開かれました。この競技は、市内はもちろん県下でも最初の大会ということで、80人の選手たちは、とまどいながらもゲートボールを楽しんでいました。

▷体育まつり、ゲームなどに楽しい一日
こどもの日の五月五日、「青空天国いこいの広場」が維新公園一帯で開催されました。県陸上競技場では、今年から「保育まつり」が行われ、市内の保育園児など八百人が参加しゲームやレクリエーションを楽しみました。



◁堀市長ら、交通安全を呼びかける
「春の交通安全健民運動」初日の五月十一日、早間田交差点や道場門前交差点(写真)で、堀市長や関係者らが、道ゆくドライバーや歩行者に、パンフレットなどを配って、安全運転を呼びかけました。



△陶地区球技大会、好プレーの熱戦を展開
5月15日、セキスイグラウンドでは、陶地区球技大会が開かれ、男性はソフトボール、女性はバレーボールを行いました。選手たちは、町内の声援を受けて、好プレーの続出する熱戦を展開しました。

第三十一回市民短文

芸大会 入選作品

五月二十一日、市中央公民館において第三十一回市民短文芸大会が開催されました。入選作品は次のとおりです。各部門とも(市長賞)(天)(地)(人)(佳作)の順です。

〔川柳〕

売り言葉買った若さに残る悔
真心に何時も笑顔添えて光
り
店じまい元手はちゃんと取って売り
夢を売る童話へいつか子の寝顔
血を売った街がだんだん寒くなる
退職金ねらって夢を売りにく
る
背の子にもひとつおまけの愛
想売り
友売った悔いを生涯抱きつづ
け
尾藤亜面坊

〔俳句〕

紫は明治の好み花あやめ
言ひすぎし言葉返らず菜種梅
雨
ただの娘に戻りし巫女の春日
傘
喪の家として見るバラの赤
ぎて
どの道を行くも故里若葉風
点滴につなぐ命やほととぎす
野仕事の蛇にも語りたき孤独
老吾れの着たり脱いだり春は
逝く
湯上りの素足の心地よさも初
夏
楚々と来て風が連れ去る黒揚
羽
帰山せし僧は一人の夏炉守る
岡崎 君代

〔短歌〕

かぎろひの春野にしまし寝ころぶを妻はめぐりの蓬摘みある
水ぬるむ小川の底に透く光網目をなしてさゆらぎやまず
西 万波
交配を終へて幾日か日の経ちて梨の花芯は稚な実を持つ

吉光 涼子
われの亡きのちを思ひて向ひ
るつ雨紋の汚れみする硝子戸
距離もちて歩みたる日は杏く
して腕組む二人われを越しゆ
く
ガラス窓に写して髪を梳く吾
娘の産後のおもてほの白く浮
く
投票は幕を閉じたり明暗を分
かつサイレンおもむろに鳴る
松陰の憩ひし地とぞ時鳥の詩
碑は遺れりここ夏木原
光富千枝子
吉原 転石
原田まさ子
藤井 緑水
勝谷 幾代
河村 明恵
岡部 白鳥
笠野 風月
西村ツヤ子
河村 八重
橋場 里水

1歳6ヵ月児健康診断

- 日時 6月22日(水) 受付時間は午後1時から2時
 - 場所 市役所内市民ホール
 - 該当児 昭和56年12月1日から12月31日までに生まれた幼児
 - 診査内容 医師による内科・検尿・歯科の健康診断、身体測定、保健指導
 - 料金 無料(受診者は、母子手帳をご持参ください)
- なお、嘉川・佐山・名田島・秋穂二島・陶・鑄銭司地区の幼児は、7月26日(火)に陶隣保健館で行います。

市少年ソフトボール大会

- 日時 7月17日(日) 午前8時30分～
- 場所 市民運動広場(大内長野)
- 資格 小学校3年生～6年生、原則として1町内で1チーム編成
- 参加料 1チーム2,000円
- 申し込み 7月9日までに所定の申込書で、市ソフトボール協会の平野良雄さん(大手町1-17㉔22-1297)へ

親子体操教室受講生募集

- 期間 6月22日(水)から59年2月まで。毎月平均2回の予定
- 時間 午後2時30分～4時
- 会場 県体育館、市民運動広場プール
- 対象者 3歳から6歳までの幼児(小学生を除く)とその親。初心者歓迎
- 主要内容 リズム運動、親子体操、ボール遊び、水遊び、とび箱など
- 募集人数 50組
- 募集方法 6月17日午後3時に県体育館に集合していただき決定します。多数の場合は、抽選とします。
- 問い合わせ 市教育委員会体育課(亀山町2-1㉔22-4111)へ

山口おやこ劇場6月例会

- 人形劇「青い鳥」
- 日時 6月13日(月) 午後6時30分開演
- 場所 市民会館大ホール
- 上演 人形劇団「アーク」
- 入場料 会員無料。当日券2,000円(入会金と6・7・8月分会費を含む)

市バドミントン協会新人大会

- 日時 6月12日(日) 午前9時から
- 場所 県体育館(中園町)
- 種目 一般男・女ダブルス(いずれもB級、C級、初心者級)
- 参加資格・参加料 市バドミントン協会登録者(当日登録可、登録料・一般500円、学生200円)、一般600円、学生500円、中学生200円
- 申し込み 6月9日までに市バドミントン協会事務局の内田博三さん(黒川826-9㉔25-0887)へ

- 田村齊四郎(嘉川三四三九一 九㉔嘉川局二四二二)
- 末廣孝幸(陶一三八一㉔四辻局二七六二)
- 末永汎本(糸米一丁目三三一 一㉔二四二五六一)
- 末永照彦(白石一丁目二二二 ㉔二二二二二)
- 小林正人(下市町一五㉔二二一三〇八三)
- 末永フミコ(仁保下郷三四七 〇一㉔二九一〇三〇七)
- 末永汎本(糸米一丁目三三一 一㉔二四二五六一)

お早らせ



水曜学校の卒業生たちは、各方面で活躍しています。写真は昨年実施された家庭看護法講習会

市社会福祉協議会では、ふるさとを住みよくし、明るい社会をつくるため、地域ボランティア(社会奉仕者)活動を養成する「水曜学校」を次により開講します。

ボランティア活動に関心をもたれている人は、ぜひ、この機会に受講してください。

■日時 六月二十二日から七月十三日までの毎週水曜日午前

- 九時三十分から十一時三十分
- 場所 大内公民館
- 募集人員 五十人
- 受講料 無料
- 申し込み 六月十五日までにハガキか電話で市社会福祉協議会(〒七五三下野小路二五四㉔二四一〇五四三)または大内出張所(〒七四七七一三三 大内矢田九四五㉔二七一〇三〇一)へ

水曜学校受講生募集

6月22日から大内公民館

山口市小・中学校合唱祭

- 日時 6月15日(水) 午後1時～
- 場所 市民会館大ホール
- 出場者 市内の小・中学校の児童・生徒
- 内容 合唱、合奏、吹奏楽、アンサンブルなど

NHK大河ドラマ「徳川家康」舞台地を訪ねる探訪会会員募集

- 期日 6月21日(火)～23日(木)
- コース 岡崎～静岡(2泊3日)
- 会費 約60,000円
- 募集人員 45人
- 問い合わせ 市中央公民館放送文化セミナー係(㉔22-0381)へ

和文タイピスト検定試験

- 日時 7月3日(日) 午前9時～
- 場所 山口高等学校
- 受験料 1級2,600円～5級1,500円
- 申し込み 6月9日までに、所定の申込書に受験料を添えて山口商工会議所(中央四丁目5-16㉔25-2300)へ

孔版夏季暑中見舞状作り講習会

- 日時 6月16日～7月7日、毎週木曜日午後6時30分～9時と7月10日(日)午前10時～午後4時30分
- 場所 市中央公民館第一講座室
- 会費 1,200円(材料費を含む)
- 講師 藤井雅信先生
- 申し込み 市中央公民館(㉔22-0381)へ

県立図書館 6月月間展示「ホタル」展

- 期間 6月1日～29日(月曜休館)
- 場所 県立山口図書館 2階
- 内容 昔から初夏の風物詩として親しまれ、幻想的な輝き故に詩歌や画題として登場するホタルに關する資料約50冊を展示します。

お早ようサイクリング

6月12日から(全9回)

六月十二日から山口サイクリング協会の主催で、「お早ようサイクリング」が開かれます。

■対象者 小学生以上

■会費 年間千円(含保険料)

■期間 六月十二日から十月二十三日(全十回)

■集合場所 三和町河川公園

■問い合わせ 益本自転車商會(㉔二二一三三五(夜間)㉔二二一〇五〇九)または同事

父子・母子家庭に就学・就職支度金

父・母子家庭(父または母および父母がいない世帯)の児童・生徒が、今春小・中学校に入学したとき、または中学校を卒業して進学・就職したときは支度金が支給されます。

■対象者 三月三十一日現在、市内に住所を有する父子・母子家庭で、昭和五十七年分所

人権問題は人権擁護委員へ

六月一日は「人権擁護委員の日」です。人権にかかわる問題は次の人権擁護委員の方にご相談ください。

- 塚田守男(後河原2㉔二一〇八〇五)
- 小林正人(下市町一五㉔二二一三〇八三)
- 末永フミコ(仁保下郷三四七 〇一㉔二九一〇三〇七)
- 末永汎本(糸米一丁目三三一 一㉔二四二五六一)
- 末宗照彦(白石一丁目二二二 ㉔二二二二二)
- 末廣孝幸(陶一三八一㉔四辻局二七六二)
- 田村齊四郎(嘉川三四三九一 九㉔嘉川局二四二二)

得税が非課税の世帯(生活保護世帯は除く)

■給付額 一人一万円

■申し込み 六月三十日までに所定の申請書で、各出張所または市福祉課(㉔二二四一一)へ

6月の休日当番医	外科系		内科系		外科系		内科系			
	病院名	電話	病院名	電話	病院名	電話	病院名	電話	病院名	電話
5	林 外科	山口㉔20139	ササキ医院	山口㉔23237	同仁病院	阿知須2130	池田医院	小郡㉔21002	藤井医院	二島2002
12	柴田病院	山口㉔2800	清水医院	山口㉔20732	三隅外科	小郡㉔21003	林病院	小郡㉔20411	有富医院	秋穂2705
19	小田整形外科	山口㉔38972	清水内科	山口㉔2288	小林外科	小郡㉔31515	浜本小児科	小郡㉔30616	同仁病院	阿知須2130
26	奥山整形外科	山口㉔30022	城島小児科	山口㉔23235	第一病院	小郡㉔0333	第一病院	小郡㉔0333	田村内科	嘉川4749

■休日当番医診療時間 8時30分～17時30分

■日曜・祝日の夜間は、休日夜間急病診療所(熊野町、県薬剤師会館内電話㉔2266)へ、19時～23時

■日曜・祝日の歯科は県口腔センター(吉敷下東、県歯科医師会館内電話㉔1820)へ、9時～15時