

市報

やまぐち

昭和59年

2月15日

No. 878

交通事故状況

種別	区分	累計	
		1月	本年 昨年
発生件数		30	30 40
死亡者		0	0 2
重傷者		1	1 4
軽傷者		34	34 37

発行 山口市役所
 編集 企画部広報課
 印刷 高田印刷



立春も過ぎ、暦の上では春となりましたが、寒さはしばらく続きそうで、春はまだまだ先のようです。

仁保のKDD山口衛星通信所で、直径34m、重量430トンの、高さ45mの最新鋭パラボラアンテナが建設中です。

このパラボラアンテナは、世界一の大きさと性能を持っています。アンテナ部分の外観もほぼ完成し、大空に向けてその偉容を誇っています。

山口衛星通信所は、インド洋上空の通信衛星を通じ日本とヨーロッパ、アジア、中東、アフリカを結ぶ衛星通信業務などを行っています。世界一のアンテナは、観光コースの目玉になるものと期待されています。

ヨーロッパを結ぶ
 世界一のパラボラ

KDD・山口衛星通信所

市道の拡幅、改良 年次計画で着々と

市道の舗装率 96.9%



仁保川に架かる一渡瀬橋。車道幅は6m。橋の長さは、78.6mで、完成予定は3月上旬です

市道は、市民の皆さんの日常生活に最も密着した生活道路です。市建設部土木課では、こうした市道や橋りょう、更には補助事業として、河川改修や海岸保全事業などを行っています。そこで、今回は、市道を中心に今年度の市土木事業の現況を紹介いたします。

市道の新設改良

2百23路線で実施

県下十四市で最も広い市域、三百五十六・六五平方キロメートル、山口市の市道路線は、現在、六百二十三路線あり、その延長は、約五百三十六キロメートルとなっています。

舗装率は、今年度末で約九十六・九%が見込まれ、事業の主体も新設舗装工事から拡幅改良

昭和58年度の主な土木事業

事業種別	事業名	地区名	完成年度
補助事業	下湯田小路線改良事業	大歳	昭和59年度
	黄金町野田線	山口	59
	朝田馬庭線	大歳	58
	中川地区道路	仁保	58
	石畑線	小鯖	58
	黄金町野田線舗装事業	山口	59
橋りょう整備	石津橋橋りょう整備事業	平川	61
	一渡瀬橋	仁保	58
	深野橋	仁保	58
市単独事業	長浜岩屋線改良事業	全域	58
	岡小森線舗装事業	全域	58
補助事業	馬橋橋りょう整備事業	小鯖	58
	河川プール建設事業	小鯖	58
補助事業	海岸保全施設整備事業	二島	60
	道路災害復旧事業	全域	58
	河川災害復旧事業	全域	58

※備考 補助事業の補助率は3分の2。残り3分の1を市が負担します。

工事へと移行しています。

今年度の市道改良・舗装は、

全路線の約三分の一、二百二十三路線の整備に約九億三千四百万円を投じて、事業を進めています。その主なものは、次のとおり。(二事業、一千万円以上)

- 道路改良(拡幅、側溝改良等)
 - 中恋路上矢田線
 - 平野線
 - 長浜岩屋線
 - 丸山東園線
 - 松柄線
 - 郷上糸根線
 - 馬木嶺中野線
 - 天花畑二号線
 - 中野線
 - 湯田温泉二丁目赤妻町線
 - 南四号線
 - 小路須川前二号線
 - 木崎佐畑二号線
 - 下東上東線
- 簡易舗装
 - 新開作東島上線
 - 惣在所南一号线
 - 惣在所南二号线

市道の改良整備は、「山口市実施計画」(昭和五十八年度から六十年までの実施計画)に基づき、逐年実施するほか、災

橋りょう架け替え

一渡瀬橋など、3橋

道路の拡幅工事に伴い、今年度は、次の三橋の架け替えを行っています。

■一渡瀬橋(仁保) 橋の長さは七十八・六メートル(車道)

は六メートル。総事業費は約一億一千四百万円。完成は三月上旬の予定です。

■深野橋(仁保) 橋の長さは

人事異動

2月1日付

(一等級)

- ▽同和对策部長泉信隆(教育委員会総務課長)▽下水道部長岡藤晋作(同和对策部長)
- ▽同部付末広敏(下水道部長)
- ▽(兼)出納室物品係長古屋良一(出納室長)▽(兼)教育委員会総務課長岩本達夫(教育委員会教育次長)▽農業委員会事務局次長古屋重男(宮野公民館長(併)宮野財産区事務所長(併)宮野出張所長)▽同事務局付牧野文男(農業委員会事務局局長)

(二等級)

- ▽市民課主幹(兼)記録係長藤井芳男(養護老人ホーム福寿園生活指導員)▽市民生活部付篠原ミユキ(衛生課主幹(兼)保健指導係長)▽同部付山根恒夫(清掃事務所主幹)▽建設部付掛波勝吉(建設部調整管理担当主査(兼)幹線道路対策事務局次長)▽同部付宮川健(土木課主幹)▽宮野公民館長(併)宮野財産区

農業委員会委員

選挙人名簿の縦覧

昭和五十九年一月一日現在で作成した山口市農業委員会委員選挙人名簿を、次のとおり縦覧に供します。

○期間 二月二十三日から三月八日まで

○場所 山口市選挙管理委員会事務局(市役所三階)

なお、各出張所では、縦覧

事務所長(併)宮野出張所長梅田忠良(出納室次長(兼)物品係長)▽農業委員会事務局次長(兼)農林振興係長岡孝好(農業委員会事務局主幹)▽農業委員会事務局付小野文作(農業委員会事務局次長(兼)農林振興係長)

(三・四等級)

- ▽総務部付植田謙祐(管理課主任)▽衛生課保健指導係長須崎和江(衛生課主任)▽建設部付中川正信(建築課主任)

消防本部

(四等級)

- ▽消防本部付藤井銀治(消防署第二小隊第二分隊副隊長)

山口県中部環境施設組合

(二等級)

- ▽清掃工場工場長伊東良輔(市民課記録係長)▽山口県中部環境施設組合事務局付中村誠(清掃工場工場長)

期間中、その出張所の区域が閲覧できます。

教育文化講演会

日時 二月二十九日(水) 午後一時

○場所 県教育会館ホール

○演題 「スポーツを文化として」よりすこやかなー

○講師 小野清子先生

○主催 県教育会山口支部

(3)

五十六。幅(車道)は、六
 百。総事業費は約一億二千五
 百万円。完成は三月下旬の予
 定です。

■馬橋(小橋) 橋の長さは、
 二十一・七。幅(車道)は
 五。総事業費は約二千九百
 万円。完成は三月下旬の予定。
 このほか、旧姫山橋を約九百
 万円投じて、撤去しました。

道路はみんなの財産 よりよい管理にご協力を

通勤、通学、買物など日常生活に欠かせぬ道路は、市民の皆さん全体の貴重な財産です。

道路が気持ち良く、有効に利用できるよう、お互いに常に心がけ、次のような場合は、前もって、市土木課へ道路の占用許可願いを提出してください。

- ◆ 電柱、街灯、標識、その他道路の区域内の工作物などに看板、旗さお、はり札、はり紙をする場合
- ◆ 建物、へいなどから道路に看板、日よけなどが突出する場合
- ◆ 道路に排水管などを埋設し

確定申告 今年から用紙が 変わりました

2/16~3/15

今年も確定申告の時期となりました。例年のことですが、昨年一年間の収入や経費を調べ直して、期間内に確定申告をすませましょう。

正しい申告をすることによって、いろいろな控除の特典を受けることができます。

所得税は、あなた自身が所得を計算して納付する申告制度をとっています。申告には、各地に相談会場が設けられますので早めにご利用ください。

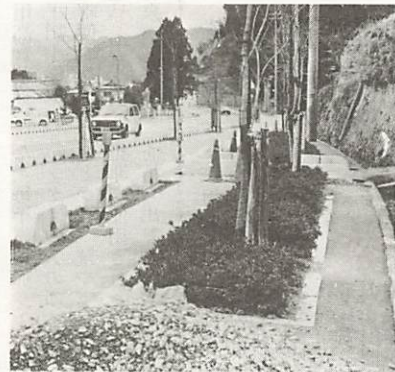
今年から、総合オンラインシステムが導入され、確定申告書と納付書の用紙が変更しました。税務署からお送りした確定申

市道隣接地の工事 届出がいります

市道は、市道路台帳を備えて管理しています。

市道に接する土地を埋め立てたり、市道に接して水路とかへいなどの構築物を作ろうとする場合には、必ず市土木課に境界確認申請書を提出し確認ののち、工事を行ってください。

また、家への出入のため、道路側用してください。



美しい道路を守り、美しい田舎を築く。黄金町野田線。整備が進む道路の市景を市民がみられる。

溝に溝ぶたを設けられるときは、道路の加工許可がいります。届け書や申請書の様式は、市土木課に備えてあります。詳しくは、市土木課(電22-411-1)へおたずねください。

確定申告

無料個別相談

税理士による無料個別相談会が開かれます。ご利用ください。

- 日時 三月一日、二日、五日、六日の四日間。午前九時三十分から午後四時まで
- 場所 山口商工会議所(中央四丁目・県商工会館二階)

税の無料相談

税理士による税金なんでも相談を次に無料で行います。

- 日時 二月二十三日(木) 税理士記念日、午前九時三十分から午後四時まで
- 場所 山口市役所市民課待合室の隣の部屋
- 主催 中国税理士会山口支部

■主催 山口商工会議所、山口中小企業相談所

相談には次の書類をご持参ください。

- 昭和五十七年分決算書、申告書の控
- 昭和五十八年分決算書、申告書、国民健康保険、国民年金、生命保険、損害保険等の証明書
- 白色申告の方は、売上げ、仕入れ等のわかる書類

田泉湯温

資源の有効利用 循環方式に

湯田温泉配給協同組合(野原敏彦組合長)では、現在、一日中くみあげ、各旅館・ホテルに供給している湯を上水道のように必要に応じて使える循環計量分湯方式に切り替えることにし、このほど現地で起工式を行いました。

現在、湯田温泉では、市、組合、個人所有の泉源から日量約二千六百六十キロリをくみあげ、二カ所の配湯所を通じて給湯しているためムダが多く、また湯温も泉源温度よりかなり下がるため、新方式に切り替えること



1月20日に行われた起工式



市では、毎週日曜日上午十

大内中のカルタ大会

「私たちのまち山口」

一時五十五分から五十分、TYSテレビで「私たちのまち山口」を放映しています。

二月二十六日から三月二十五日までの日曜日は「自立・克己・友愛」のスローガンを掲げて展開される大内中生徒のカルタ大会や班新聞づくりなど、生徒の活動をテレビでおして紹介します。

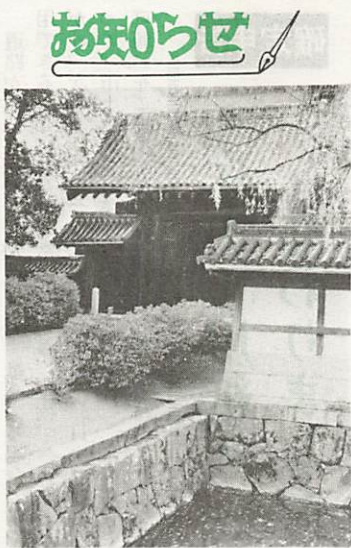
市営バス

市内定期観光バス
3月1日から運行開始

春の観光シーズンに向けて、三月一日から、山口市営バスの市内定期観光バスが次により運行を再開します。市民のみならず、ふるさと再発見の場としてご利用ください。

●運行期間
●平常運行 三月一日～十一月三十日の午前、午後の便
●年末運行 十二月一日～二十五日の日曜日の午前の便

○正月運行 一月一日～三日の午前の便
●運行時刻 湯田温泉発(午前八時四十分、午後二時四十分) 山口駅前発(午前八時五十分、午後二時五十分)
●運行コース 湯田温泉バス停—山口駅前—パークロード—香山公園—五重塔—山口衛星通信所(KDDパラポラ館)—仁保峠(SL展望)—常栄



文久3年(1863)毛利敬親は、藩庁を萩から山口へ移した。當時をしるばせる藩庁門と堀

市民健康診断(市医師会主催)

○日時 2月23日(木)午後1時～3時
○場所 市医師会健康管理センター(湯田温泉五丁目☎22-6972)
○内容・料金 一般検診(聴打診、血圧測定、検尿、胸部間接撮影)1,600円、循環器検診A(一般検診、心電図)2,300円、循環器検診B(循環器A、血清たん白、コレステロール)2,800円
※老人健康手帳では、受診できません。

住宅金融公庫・住宅建設資金融資

住宅金融公庫では、長期(貸付25年)、低利(年5.5%)の住宅資金の貸付けを2月29日まで受付けます。(年収が給与所得者の方で1,000万円以上、事業所得者の方で795万円以上の場合には、金利は7.3%となります。)

住宅を新築(現在の住まいを取りこわして建替える場合も可)される計画のある方は、最寄りの「住宅金融公庫業務取扱店」と表示のある金融機関の窓口へ相談してください。

その他、住宅の増築、改修資金(門、へい等の造作も可)についても、ご相談ください。

第20回職場卓球大会

○日時 2月26日(日)午前9時開会
○場所 県体育館(中園町)
○主催 市中央公民館、市卓球協会
○種目・チーム編成 男子団体1チーム5人・5シングルス、女子団体1チーム3人・3シングルス
○参加資格 市内の職場に勤める人で、同一職場(ただし、個人商店は一般教員、同好者を含めてもよい)または、社会教育関係団体から単位町内組織で編成したチーム
○参加料 男子団体1,200円、女子団体800円
○申し込み 2月20日までに、所定の申込書に参加料を添えて、市中央公民館(中央二丁目☎22-0381)へ

公正取引委員会

消費者モニターを募集

公正取引委員会では、次により、昭和59年度の消費者モニターを募集します。
○資格 20歳以上の成人
○人員 中国5県で70人
○仕事の内容 年数回のアンケートに回答し、消費者の立場からの要望、情報、意見を随時、公正取引委員会に提出
○任期 4月から1年間
○謝礼 年12,000円(予定)
○応募方法 2月29日までに、所定の申込書で市商工観光課(☎22-4111)へ

山口大学生の
下宿貸間ありませんか

山口大学では、今年も多数の新入生を迎えるために、その下宿や貸間を捜しています。(特に女子部屋が不足しています)部屋をお貸しください。人は、三月三日までに山口大学学生部厚生課(大字吉田一六七七一☎22-6111)へ、電話かハガキでお知らせください。

二月二十八日の平川高倉荒神祭に、「湯田温泉」平川小学校前「間に市営バス臨時便を運行します。(雨天の場合、中止)」
●運行時刻 湯田温泉バス停発

平川高倉荒神祭に
市営バス臨時便

寺雪舟庭—パークロード—県庁前(藩庁門)—サビエル記念聖堂—山口駅前—湯田温泉バス停(全行程三時間三十分)
●定観料金 大人・千四百五十円、学生・千四百円、子供・五百七十円

銃の安全な保管と
残火薬の確実な処理を

狩猟も二月十五日で終了しました。毎年、狩猟シーズンは、ハンターの気のゆるみや不注意などから、銃や実包が盗まれ、犯罪に使用されたり、家人が銃を持ち出し暴発させるなどの事件や事故が発生しています。銃の所持者は、事故防止に万全を尽くす社会的責任を持っています。

このことを自覚し、銃はきちんと、実包火薬類の保管取扱いについて細心の注意をはらい、事件・事故防止のため次のことを注意しましょう。
●猟銃の安全を確認し、ガンロックなど分解して、確実に保管する
●実包残火薬は、必ず廃棄・射撃場で消費するなど個人保管をしない
●万一、盗難や事故に遭った場合は、直ちに警察に届出を

「コンピューターによる経営診断を行います」
山口県商工指導センターでは、財務面を中心とした簡易な経営診断を行っています。

●対象業種 県内の中小企業(建設業、製造業、卸、小売業、サービス業、自動車整備業)
●申し込み いつでも可
●料金 無料
●問い合わせ 県商工指導センター経営指導部第二課(☎22-68010)へ

不燃物の収集日

出張所地区

○3月1日 嘉川、2日 陶・鑄銭司、3日 佐山、5日 名田島・秋徳二島、8日 大内、14日 平川、16日 小鯖、19日 吉敷、23日 仁保、26日 宮野、29日 大蔵

県視聴覚センター映写会

○日時 2月25日(土)午後1時～
○場所 県視聴覚センター
○入場料 無料
○プログラム 「いじめっ子・いじめられっ子」、「ぼく、できるのに」、「父さん、ぼく就職する—中学生の進学と就職—」、「愛と性の十字路」

○問い合わせ 県視聴覚センター(大字後河原☎24-2118)へ

県立山口博物館 テーマ展

「山口県指定の文化財(1)絵画」
○期間 2月18日～4月8日(月曜・祝日は休館)
○場所 県立山口博物館特別展示室
○展示内容 大内義隆画像、尼子経久像、安徳天皇絵、松崎天神縁起写など17点、他に写真展示3点
○料金 大人100円、高・大生60円、小・中生40円(20人以上の団体は各20円引き)

県立博物館「歴史講座」
受講生を募集します

○日時 3月4日(日)午後1時～
○場所 県立山口博物館講堂
○内容 講師 テーマ1「山口県の絵画」、博物館副館長 石原啓司、テーマ2「中国地方の戦国武将」、博物館学芸課長 梅田正
○募集人員 30人(無料)
○申し込み 2月29日までに、往復葉書で県立山口博物館歴史講座係(〒753 春日町8-2)へ

市税

未納はありませんか
早めに、金融機関で

昭和五十八年度分の市税は、二月の固定資産税第四期分が最後の納期となります。あなたの家では、納め忘れていた市税はありませんか。
納期限が過ぎると、延滞金が増加され、また、強制的な措置も講ぜられますので、早めに納税通知書をご持参のうえ、最寄りの金融機関で納めてください。
市では、「口座振替」を勧めています。口座振替を利用されますと、納め忘れがなくなるため、大変便利な納税制度です。
手続きは、印鑑をご持参のうえ、最寄りの金融機関に申し込んでください。