

# やまぐち

昭和59年

11月1日

No. 895

人の動き (10月1日現在)
人口 119,744 (+157)
男 57,439 (+69)
女 62,305 (+88)
世帯数 41,886 (+70)
( ) 内は前月との比較

発行 山口市役所  
 編集 企画部広報課  
 印刷 高田印刷



## 170人が参加

## 縦走ハイキング

### 秋の鳳凰山を全員完歩

恒例の「体力づくり西・東鳳凰山縦走ハイキング」が十月二十一日行われ、グループや家族連れなど五歳の幼稚園児から七十七歳のお年寄りまで、約百七十人が参加しました。

この日、風が強く、少し肌寒かったものの秋晴れの天気に恵まれ、県境の山々や瀬戸内海を展望することができました。

全員が登頂した東鳳凰山の山頂では、最高齢者の山本安恒さん(桜島四丁目)の音頭で万才を三唱しました。

全員そろって、すっかり色濃くなった紅葉や風になびくスキなどを眺めながら、自分に合ったペースで十八時のハイキングを楽しみ、秋の一日を過ごしました。

# 身近な社会参加で “ふれあい”を深めよう

## 11月は「全国青少年健全育成強調月間」



香山公園を清掃する、木町町内会の人たち。子供たちは、集団生活で社会性を身につけます

十一月は「全国青少年健全育成強調月間」です。これは、青少年が社会における自らの役割と責任を自覚し、心身ともに健やかに成長するよう、それぞれの家庭や学校、地域で幅広い育成活動が展開されることを願って設けられたものです。これからの社会を担っていく子供たち——たくましく健やかに育ってほしいものです。

### 青少年の

### 地域活動への参加を

山口市では、大人と子供たちが「ふれあい」を深めるため、

青少年の地域活動への積極的な参加をすすめています。毎年、十一月の第三日曜日(家庭の日)を「青少年社会参加活動の日」として、全市的に一斉活動の日としています。

今年十一月十八日(日)です。各自治会や青少年関係の機関、団体の協力のもとに実施されていますが、活動の中心は、例年、環境美化活動です。

公園や道路、河川、文化財や史跡公園の清掃、花だんの手入れなど、各地域の実情に合った取り組みがされています。

### 郷土の歴史を訪ねての

### ハイキングなど

清掃活動を実施する場合は、青少年健全育成という教育的な目的をもつとともに、次の点に配慮してください。  
●清掃後のごみ処理で、燃える

●子供たちや中・高校生の参加と、それにふさわしい作業内容を考える  
こうした清掃活動のほかに、社会参加活動は、いろいろな活動が考えられます。  
郷土の歴史を訪ねてのハイキング、町内のお年寄りの指導でわら細工や竹細工、福祉施設やお年寄りの家庭の訪問など、地域の実情に合ったものが望ましいと思われまます。  
また、危険な箇所を点検したりすることも大切なことです。

### あいさつをする

### よその子にも声をかける

市では、いま、青少年たちが●ものごとく耐えてがんばる●他人を思いやり親切にする●感動できる心を養う●創造する心を養う  
といったことを、家庭や学校、地域活動を通して養い、「豊かな心」をはぐくむことを願っています。

### 人事異動

十月二十四日付

### (二等級)

▽佐山公民館長(併) 佐山出張所長 松本悟朗

### 心身障害児の

### 就学審査会を開きます

養護学校教育の義務制が実施されたことにもない、市では、心身障害児就学審査会を設置しています。

これは、心身に障害をもつ子供の就学先の決定にあたり、障害の種類や程度について、医学や心理学、教育学の立場から専門の意見を十分に聴いて適正をはかろうとするもの

そこで、今年度は次のとおり審査会を開きますので、該当の保護者は、お子さん同伴でご出席ください。

○現在、小・中学校に在学する該当児童・生徒の場合

(十一月二十七日午後二時三十分から市役所第一会議室)

○来年四月、小学校に入学する

### 該当児の場合

(十一月十一日午後二時三十分から市役所第一会議室)

市教育委員会では、この審査会の結果をうけて、障害の状態に応じ、一人ひとりの可能性を最大限に伸ばすためには、どのような教育機関に就学させるのが最もふさわしいかを教育的な立場から相談したいと考えています。

なお、問い合わせは、市教育委員会学校教育課(☎22-4111)へ

### ねたきり老人等の 寝具を乾燥します

ねたきり老人やひとり暮らし老人のみさんが、快適な生活と健康を保つため、寝具乾燥事業を開始しました。

この事業は、公費負担でねたきりやひとり暮らし老人の寝具(ふとん・毛布)を、丸洗い、乾燥してそれぞれの家庭に届けるもので、低所得世帯が対象となります。

ご希望の方は、市福祉課、または各出張所に申請書がありますので、本人または代理人が印鑑を持参のうえ、申し込みをしてください。

なお、詳しいことは、市福祉課(☎22-4111)へおたずねください。



十一月十一日から十七日まで、「税を知る週間」です。

社会福祉や教育など、私たちの生活においても、いろいろな面でもかかわりあっている税金がどんな仕組みになっているのか、また、どのように使われているかなど、みなさんに正しく理解していただくための週間です。

税務署では、税金についての分かりやすいパンフレットを用意していますのでご利用ください。

# 全国高校スポーツの祭典 市高校総体事務局を設置

山口市では  
総合開会式・サッカーなど  
昭和六十一年度全国高等学校  
総合体育大会(インターハイ)  
は、昭和六十一年八月一日から  
十一日までの十一日間、山口県  
を中心に、県内八市四町で十四  
競技、中国四県で十四競技が開  
催されます。

事務局長に  
村田拓男教育次長

山口市では、初日の総合開会式(維新百年記念公園陸上競技場)のほか、陸上競技(維新百年記念公園、選手役員約二千八百人)、サッカー(維新百年記念公園平川河川公園・山口高校グラウンド)、選手役員約千五百人、卓球(県スポーツ文化センター)、選手役員千二百五十人)の三競

芸術の秋、文化の秋を迎え、各地区の公民館まつりや文化祭など、盛りたくさんの文化行事が計画されています。グループの作品の展示や芸能など、日ごろの成果が発表されます。

家族そろって参加し、秋のひとつときをお過ごしください。

## 公民館まつり

### 秋を彩る

### 各地の文化祭

「公民館まつり」は、次の日程で開催されます。  
▽十一月三日、四日 嘉川

十一月十日午後六時三十分から、前夜祭カラオケ大会、十一月八時三十分から野菜市、十時からバザール、抹茶席、展示即売会等(会場は三和町 山口隣保館・ふしの会館)

## ふしの会館まつり

十一月十日、十一日 吉敷  
十一月十一日 大蔵、二島、佐山  
▽十一月二十三日 仁保、小鯖  
▽十一月二十五日 平川、陶、鑄銭司、名田島

技と登山(阿東町・鹿野町・錦町の山岳)の開会式、閉会式が行われます。

この大会は、国民体育大会と並んで、わが国最大の高校生スポーツの祭典であり、昭和六十一年度の実施に備え、市では、十月十五日「山口市全国高校総体事務局」を設置しました。

事務局は、局長以下六人の職員が配置され、事務局長に村田拓男教育次長、局次長に徳永貞次体育課長、事務局員に体育課の四人の職員が併任します。今後、この大会を成功に導くため、事務局では、広く市民運

動を展開するなど、県高校総体事務局、高体連等の関係機関と連携して準備を進めます。



高校総体事務局。11月中旬に準備委員会を発足、競技会場や宿泊施設の準備を進めます

## 山口県体力づくり レクリエーション大会

コミニティスポーツ、レクリエーションスポーツを生活にとり入れ、明るく豊かな地域社会を創造するため、県民スポーツ総参加運動推進本部等の主催による「第十九回山口県体力づくりレクリエーション大会」が次により開催されます。

- ◆日時 十一月十一日(日)、午前九時三十分～午後三時
- ◆会場 維新百年記念公園、県スポーツ文化センター
- ◆実践種目 インディアカ大会、フオークダンスのつどい、民謡おどろう会、ゲートボール大会、綱引大会、レク五種等
- ◆申し込み 県教育庁保健体育課(滝町一丁目22-311)
- ◆県民スポーツ総参加運動推進本部へ

## 国民健康保険証を 検認します

### 検認します

市では、十一月一日から三十日まで、国民健康保険証の検認をします。

これは、十一月三十日で期限が一年延長するためです。

国民健康保険の納付組織に加入している人は、町内の世話人を通じて回収し、検認の後お返しします。その他の人は期間中に市保険年金課、ま

たは各出張所で検認を受けてください。

な人には、「資格証明書」を発行します。市保険年金課、または各出張所へ申し出てください。

なお、保険証のうち、学生用遠隔地保険証(通称②)も検認の対象になりますので、世帯主の方は、取り寄せて検認を受けてください。

## 市立幼稚園

### 受付は12月1日～8日

来春、市立幼稚園に入園する園児を募集します。

希望者は、各幼稚園に備え付けの「入園願書」に必要事項を記入し、十二月一日から八日までに、居住地の幼稚園に提出してください。

ただし、在園中のお子さんは不要です。

募集児は、昭和

- ▽仁保(八〇)▽小鯖(四〇)
- ▽大内(八〇)▽宮野(二二〇)
- ▽吉敷(八〇)▽平川(二二〇)
- ▽鑄銭司(四〇)▽名田島(四〇)
- ▽二島本園(四〇)▽二島長浜分園(四、五歳児で四〇)

## 保育園

### 申請書は20日から配布

来年四月から保育園に入園を希望される、乳幼児の申請書の受付を、次のとおり行います。

■入園できる乳幼児  
母親が日常家事以外の仕事をもち、親や親族などが病気などの理由で、乳幼児の保育ができない家庭に限りです。

この場合でも、同居・別居を問わず、他の人で乳幼児の保育ができる場合は除かれます。

■保育園とその所在地  
▽山口(旭通り一丁目)▽東山(東山二丁目)▽大内(高芝)▽陶(丸尾)▽楠木(楠木町)▽三の宮(芝崎町)▽

五十五年四月二日から五十六年四月一日までに生まれた四歳児で、五歳児は定員に満たない人員のみ募集します。

市立幼稚園と四歳児の定員は次のとおりです。

■案内書、申請書の配布  
十一月二十日から市福祉課(亀山町2-1-22)及び各保育園でお渡します。

■申請書の受付  
十二月三日から五日まで市役所第三会議室(本庁舎二階)で午前九時から午後四時まで受け付けます。

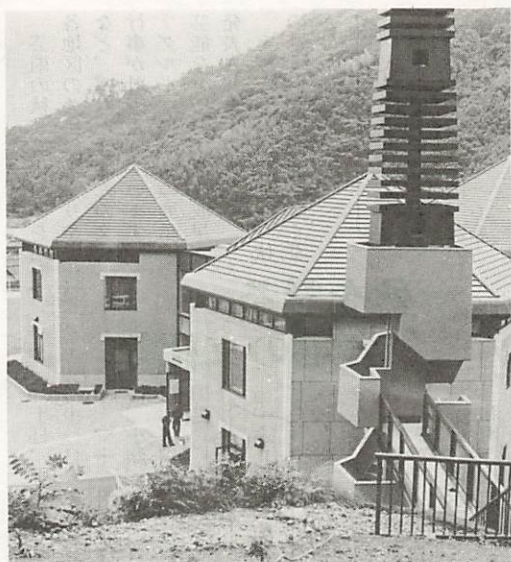
なお、陶、嘉川、嘉川隣保館、佐山保育園は、前記の期間内に各園で申請書の配布、受付を行います。昨年入園手続きをされ、入園できなかった人も新たに手続きが必要です。

詳しくは、市福祉課へおたずねください。

# 上半期の財政公表

## 一般会計予算現額

# 216億8千余万円



国土庁の田園都市構想モデル事業として宮野岩杖に建設した山口ふれあい館

一般会計予算規模は、九月市議会定例会で補正されたものを含めて二回の補正を行い、当初予算二百十六億六千万円に二千六百四十三万四千円を追加し、

2千6百余万円を追加

九月末現在の一般会計の収入率は四二・五%、支出率は三二・九%です。

今年度事業の主なものとして昨年からの建設を進めていた山口ふれあい館、仁保中のプールが

9月末現在の

支出済率 約33%

埋蔵文化財発掘調査などに補正

補正予算の主な歳出では、埋蔵文化財発掘調査事業、六十二年八月に山口市を主会場に開催される全国高校総体の準備委員会に対する補助、自然環境を通じて生徒の心身の健全育成を図る自然教育推進事業などです。

二百十六億八千六百四十三万四千円となりました。二回の予算補正は緊急やむを得ない事業のみにとどめています。

### 昭和59年度 一般会計歳入歳出 上期(4月～9月)実績

(千円)		収入済率	区 分	支出済率	(千円)	
10,298,186	(6,823,015)	63.3%	市 税 土 木 費	15.9%	4,106,457	(653,245)
3,181,725	(856,534)	26.9	国庫支出金 民 生 費	40.7	3,805,647	(1,546,704)
2,853,600	(9,800)	0.3	市 債 総 務 費	40.0	3,102,945	(1,241,425)
2,000,000	(1,010,718)	50.5	地方交付税 教 育 費	40.3	2,861,332	(1,153,043)
939,716	(83,562)	8.9	県 支 出 金 公 債 費	42.6	2,699,526	(1,146,897)
934,436	(119,154)	12.8	諸 収 入 衛 生 費	26.1	2,494,590	(649,891)
450,631	(0)	—	繰 入 金 農 林 水 産 業 費	15.7	1,136,025	(176,651)
279,691	(110,087)	39.4	分担金・負担金 商 工 費	41.1	666,750	(274,222)
272,839	(210,005)	77.0	使用料・手数料 消 防 費	41.3	497,995	(205,433)
206,921	(50,775)	24.5	地方譲与税 議 会 費	46.0	202,017	(92,884)
189,923	(77,419)	40.8	自動車取得税 災 害 復 旧 費	18.1	152,320	(27,572)
161,067	(47,826)	29.7	財 産 収 入 労 働 費	61.2	48,661	(29,763)
34,360	(13,645)	39.7	娯楽施設利用税 諸 支 出 金	—	42,943	(0)
63,227	(184,123)	291.2	そ の 他 予 備 費	—	49,114	(0)
21,866,322	(9,296,663)	42.5	合 計	32.9	21,866,322	(7,203,760)

※歳入歳出とも予算現額には繰越額179,888千円を含む。

新年会や茶席に流れる琴の調べは、聞くものの心を落ち着かせ、深遠かつ優雅な雰囲気をももたらします。

この琴の音色に心を引かれ、同好者とともに、琴の演奏を楽しんでいくグループが、大内にあります。

練習会場は、大内公民館。十月十六日、同グループをたずねると、八人の会員が阪井春玲先生(本名・典子、後河原)の指導のもと、十一月十日の市民文化祭で発表する「五丈原」と、十一月十七日大内小学校で開催される「豊かな心を育てる青少年健全育成推進大会」で発表する「秋の歌」「飛躍」の演奏に熱心に取り組みまわっていました。

「ナ・ゴ・ロ・ハ・シヤ・ハ」とか、「キレキレキ」とか説明される音符に、琴の音色が鮮やかに響き渡り、そのリズムに合わせ、先生は歌詞を口ずさみながら、一の琴、二の琴の指導に当たられています。



### 13弦を奏でる 琴同好会(大内)

会員の方々も、二手に分かれての演奏だけに気配りも大変なようですが、軽快なテンポで奏でられています。

代表者の吉田烈子さん(永上)に会の運営や演奏後の感想を伺うと、「練習日は、毎月第一、第三火曜日。会員は昼の部に八人、夜の部に七人。弾き終えた時は、何とも言えない満足感があり、合奏も面白い」と語られます。

会の発足は、三年前の八月。レパートリーも十五曲を数え、公民館まつりや敬老会、自衛隊山口駐屯地などで日ごろの成果を披露されています。

また、今年の春は、大内中学校にも出向き、学校の教材「春の海」などを、尺八の内田邦山さんや塩月聖山さんと合奏され、生徒に生の邦楽を披露するとともに、希望者に実地指導をされています。



(5)

■無料行政相談所が開設されます

- 日時 11月17日(土) 午前10時～午後3時
- 場所 丸久小郡店2階(小郡町)
- 相談内容 行政に関するご意見またはご相談、その他、土地利用や営業許可、自動車、身分上のこと、権利義務・事実証明などにおける手続き書類について、資格ある専門の行政書士が相談に応じます。
- 主催 山口県行政書士会、山口県行政書士会山口地区会

■県観光写真コンテスト作品募集

- 題材 山口県の観光、S.L(重連、C-581、C-571)、岩日線沿線の観光
- サイズ カラープリント(キャビネ相当)、モノクロ(四ツ切)
- 締め切り 11月15日(当日消印有効)
- 送る先 県観光連盟「写真コンテスト係(滝町1-1県通商観光課内)へ

身体障害者美術サークル

「パレットの会」会員募集

- このほど、社会福祉センターしらさぎ会館内に身体障害者美術サークル「パレットの会」が誕生しました。絵に興味のある方は、ふるってご応募ください。
- サークル会場 社会福祉センターしらさぎ会館(堂の前1-5)
  - 定例会日時 毎週日曜日午前10時～午後4時(時間は自由選択)
  - 入会金 1,000円(テキスト代を含む)
  - 会費 月200円
  - 申し込み 電話もしくは葉書に住所、氏名、電話番号を記入し、石原隆さん(〒754山口市深溝914-2電083989-5162)へ ※手話通訳します。

■10、11月は国民年金制度推進月間

国民年金は、厚生年金と並び、我が国の公的年金制度の中核的存在として国民の生活に大きくかかわりをもっています。国民年金の保険料は給料から天引されるのではなく、個人で納めるようになっていっています。そのため、納め忘れの人がなかにはあります。

保険料を納め忘れると

- 万一のときに障害年金・母子年金が支給されません。
  - 老齢年金の額が少なくなります。
  - 将来、老齢年金が受けられなくなる可能性があります。
- 今すぐにも、納め忘れの保険料は納めましょう。

特別会計の収入・執行状況、市債現在高ならびに市有財産現在高は、別表のとおりです。

特別会計のうち、下水道特別会計では、白石・大殿地区の供用区域の拡大をはじめ、道場門前・米屋町の供用開始をめざして工事を進めています。

市有財産現在高のうち、出資による権利の主なものは、山口県産業技術開発機構、山口県信用保証協会、山口市土地開発公

下水道事業特別会計 支出済率 約26%

完成し供用をはじめ、生活道路の整備では石畑線の改良整備を終えました。また、都市計画街路東山通り下矢原線、糸米羽坂線、義務教育施設整備としての宮野中・鴻南中・大内中学校舎増改築の発注を済ませ、建設をすすめています。

また、二十一世紀の山口のまちづくりに関する調査研究懇談会や在宅障害者デイサービス事業もスタートしました。

特別会計予算の収支状況

会計名	予算現額	収入済額	支出済額
国民健康保険	3,976,595	3,023,154	1,452,410
老人保健	5,099,932	2,030,065	2,110,706
同和対策資金貸付事業	270,492	80,530	34,849
と畜場	19,794	517	7,657
下水道事業	2,564,215	751,095	662,823
土地取得事業	127,859	122,864	122,864
駐車場事業	103,292	14,715	53,207
特別林野	53,258	12,962	15,339
合計	12,215,437	6,035,902	4,459,855

(単位千円)

社への出資・出捐金などです。また、基金の現金の主なものは、財政調整基金、開発振興基金、土地開発基金などで、土地は土地開発基金です。

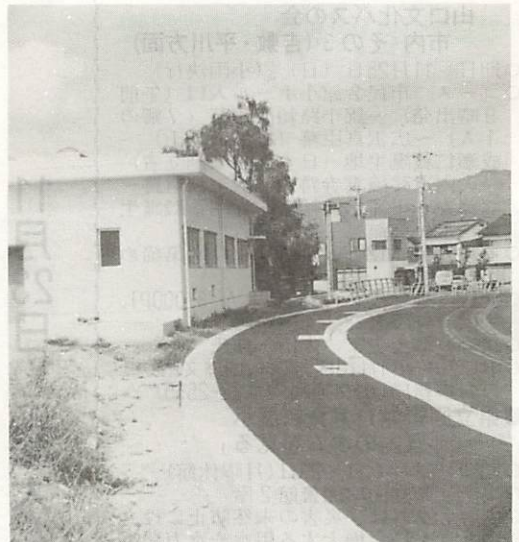
市有財産現在高

区分	現在高
土地	1,447,002㎡
建物	228,188㎡
山林	6,500ha
立木	519,092㎡
有価証券	10,290,000円
出資による権利	142,957,500円
債権	1,522,061,942円
基金	2,016,778,631円
現金	5,059㎡
土地	

市債現在高

区分	現在高
一般会計	16,957,769
特別会計	9,224,736
合計	26,182,505

単位千円



建設工事が進む東山通り下矢原線。左の建物は公共下水道一の坂川中継ポンプ場

土づくり推進期間

10月1日～11月30日

近年、農業の近代化の反面、土壌管理の粗放化が進み、地力の減退、ひいては農業生産の不安定化が懸念されています。

この対策として、県及び県農業協同組合連合会では、次の事項を重点とした「土づくり推進期間」を設定し、生産農家の推進協力を呼びかけています。

- 堆きゅう肥の能率的な生産、運搬を通じての10a当り1.5t以上の施用
- 稲わら、麦わら等農産物残渣及び山野草のほ場への還元
- 土壌条件に合わせた土壌改良資材の適正な投入
- 畜産農家と耕種農家の連携による有機物資材の有効活用
- 深耕、反転耕、心土破碎、浅層排水等土層改良の推進



「上柳社参」の儀式が古式ゆかしく行われます。

山ととどろ



宮の原に鎮座する 嘉川八幡宮

上嘉川バス停から北西へ徒歩で約十分、新幹線の高架をくぐり、しばらく行くと、朱色の鳥居と社があります。

ここ、嘉川宮の原にある嘉川八幡宮(林正清宮司)は、社伝によると、天平勝宝三年

(七五二)宇佐より勧請し、もと高根宮ノ岳に鎮座され、延久年間(八四一)に大江山(大江山)八幡宮とも称し、正和年間(一一三二)に焼失し、現在地に再建遷座されました。その後、永正十年(一五一一)大内義興が再建し、神殿の蛙股に「大内菱」の紋を刻んだと伝えられ、慶安五年(一六五二)に重建された現在の神殿にも、「大内菱」の紋が刻まれています。

また、神殿の前、左右には、木造隨身像が安置されています。この像は、両像とも楠材の一木造りで、高さは約一二二センチ。製作者は室町時代末、山口の住人・仏師氏頼と墨書され、昭和五十七年三月二日、市の指定文化財となっています。

祭神は、応神天皇、仲哀天皇、神功皇后。祭礼は、九月十四日・十五日の両日で、御神幸に先立ち、中市の假屋から、冠装束をつけた上卿(地元)の七、八歳の子がその役につき、馬に乗って境内に入る、「上柳社参」の儀式が古式ゆかしく行われます。

■転居届は 郵便局にも 転居されるときは、郵便局にも転居届をお出しください。転居届により、向こう1年間の旧住所あての郵便物を新住所に転送します。用紙は郵便局、市役所に備えてあります。

# 被災地へ救援物資

## 大殿小PTAの善意

突然襲ってくる地震。昔から怖いものの第一番目に挙げて、恐れられています。

大殿小学校のPTA（岡宏光会長）では九月二十八日、長野県王滝村の被災地に、衣服や学用品などすぐに役立つ物資を送りました。

テレビや新聞で地震の被害が報道されるのを見て、「私たちが何かできないか」という一会員の提案がきっかけで、全会員に呼びかけ、運動の輪が広がったものです。



集められた救援物資は、二十六日から三日間で、ダンボール箱五十個分にもなり、その反響の大きさに、会員たちも驚いていました。

この日、PTA厚生部の会員十人が、衣服や学用品などを手際よくダンボール箱に詰め、被災地に送りました。この救援物資は、国鉄の協力により、山口駅から被災地に無料で送られました。

### 山口技能開発センター

#### 家庭木工技能講座、受講生を募集

- 日時 11月13日～12月12日（毎週月、水、金曜日）午後5時30分～8時30分
- 場所 山口技能開発センター
- 内容 工具使用法、木製家具作製など
- 定員・受講料 10人、1,500円
- 申し込み 山口技能開発センター開発援助課（☎22-1948）へ

### 孔版色刷年賀状作り講習会

- 日時 11月15日、22日、29日、12月6日（午後6時30分～9時） 12月9日（午前10時～午後4時）
- 場所 市中央公民館第一講座室
- 会費 1,200円（材料費を含む）
- 講師 藤井雅信先生
- 申し込み 市中央公民館（中央二丁目5-1 ☎22-0381）へ

### やまぐち放送文化セミナー

#### 福岡・佐賀へ史跡めぐり

- 期日 11月7日（水）、8日（木）
- 行先 元寇防塁跡～鏡山～曳山展示場～名護屋城跡～唐津～鶴殿石仏～多久聖廟～佐賀城跡～岩戸山古墳～高良山
- 講師 樹下明紀先生
- 会費・募集人員 32,000円・40人
- 問い合わせ 市中央公民館放送文化セミナー係（☎22-0381）へ

### 山口文化バスの会

#### 市内 その3（吉敷・平川方面）

- 期日 11月25日（日）（小雨決行）
- コース 市民会館小ホール入口（午前9時出発）～錦小路頼徳卿墓（7卿の1人）～広沢真臣墓（維新の志士）～成瀬仁蔵誕生地（日本女子大創立者）～大内遺跡・凌雲寺跡～吉敷毛利遺跡～龍藏寺～平清水八幡宮～寺内正毅誕生地～市民会館（午後4時着）
- 募集人員 120人（定員になり次第締め切ります）
- 会費（昼食代を含む） 大人 3,000円、子供・身障者 2,500円
- 講師 郷土史家 内田 伸氏
- 申し込み 11月10日までに、山口文化バスの会事務局（市交通局内 ☎22-2555）へ

### 県立図書館11月資料展示

#### 「県内のダムを見る」

- 期間 11月1日～29日（月曜休館）
- 場所 県立山口図書館2階
- 内容 ダムは、災害の未然防止に役立つとともに、増大する用水や水力発電による電気の供給など多くの使命を担っています。今回は、県内のダムに関する資料約40冊を展示します。

## ふるさと山口

十月七日、米子市で開催された第二十三回中国合唱コンクール（主催・全日本合唱連盟など五団体）の一般Aの部で、「山口市民合唱団のんた」（代表者・阪井俊文さん、団員三十五人）が、堂々、金賞に輝きました。

このコンクールは、中国各県の合唱コンクールで選ばれた三十八団体が出場し、美しいハーモニーを競った大会で、金賞を受けた「山口市民合唱団のんた」は、十一月二十三日から三日間、大阪で開かれる全国大会に中国代表として出場します。

昭和五十六年十月、山口市を代表する合唱団になろうと、「のんた」と命名し、アナウンサーや医師、教員、学生など、幅広い会員層のもとに発足した「山口市民合唱団のんた」。

全国大会での活躍が大いに期待されます。発表曲は、「クオ・ナテ・デーイ」と「マリニヤンの戦い」の二曲です。

## 山口市民合唱団のんた

### 11月23日 全国大会へ



## ご利用ください

### 中小企業年末資金融資

- 対象 市内に事業所があり、引き続き一年以上同一事業を営んで、市税を完納し、中小企業法に定められている中小企業者
- 条件 ●資金使途 運転資金 ●融資限度 一企業五百万円以内 ●返済方法 五か月以内で、一括返済
- 貸付方法 手形貸付または手形割引 ●融資利率 年六・四％以内 ●保証人および担保 取扱金融機関所
- 取扱金融機関 山口銀行、山口信用金庫、吉南信用金庫、山口相互銀行、西日本銀行、広島相互銀行
- 持参品 手ぶきタオル、新聞紙二枚、水彩用具（十八日のみ）
- 会費 二百五十円
- 指導 白石小学校・国広一雄先生
- 申し込み 十一月二日から市児童文化センター（湯田温泉五丁目2-13 ☎22-14285）へ

### 市児童文化センター 工作教室の受講生募集

- 日時 十一月十一日（日）、十八日（日）時間は両日とも午前十時～十二時
- 対象 小学校一、二年生
- 募集人員 四十人（先着順）
- 題材 お面（ねん土工作）

### 国民金融公庫

### 中小企業年末資金融資

- 国民金融公庫では、ただいま年末資金融資を受け付けています。
- 融資額 二千万円以内（特定の設備資金融資額は三千万円以内）
- 融資期間 運転資金・五年以内、設備資金・七年以内（特定の設備資金融資期間は十年以内）
- 利率 年七・九％
- 問い合わせ 国民金融公庫山口支店（中央五丁目2-47 ☎22-3660）へ

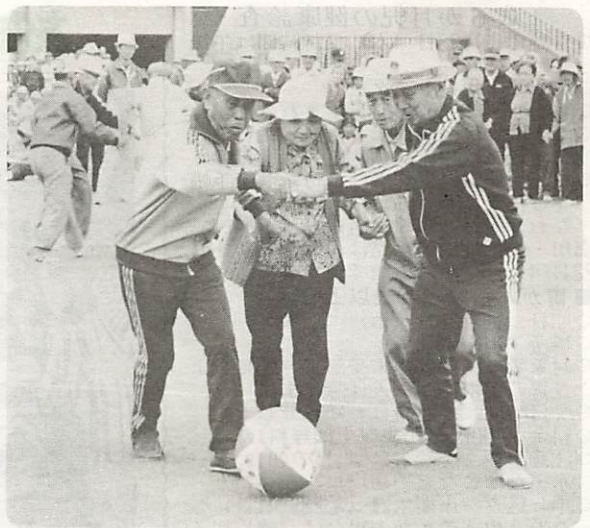
### お知らせ

総務庁山口行政監察局は、10月1日から「総務庁山口行政監察事務所（中河原町6-16 ☎22-1103）」と名称が変更されました。なお、行政相談事務は、従来どおり行いますので、お気軽にご利用ください。

(7)



建設進む、山陽自動車道  
山陽自動車道の黒河内トンネルの貫通式が十月九日、関係者百五十人が出席して行われた。同トンネルは、平川側では、中国縦貫自動車道に接続する。完成は昭和六十二年度。



△スポーツで、参加者みんなの友情とふれあい  
市福祉体育大会が10月10日、県陸上競技場で開かれ、ボランティアやお年寄り、身体障害者など800人が参加した。秋空の下でゲームや競技を通じて、参加者みんなの友情とふれあいを深め、楽しい一日を過ごした。

▷赤い羽根の共同募金始まる  
十月一日から、「赤い羽根」共同募金運動が始まった。初日の一日には、商店街で街頭募金も行われ、道行く人に協力を呼びかけた。この募金運動は十二月三十一日まで行われる。



▽榎野川に、ホタルの幼虫を放流  
宮野小学校の子供たちが十月十三日、榎野川上流(橋橋上)に、ゲンジボタルの幼虫二万三千匹を放流した。この幼虫は、小学校の子供たちが飼育したもので、昨年に続き二回目。「元気に育つてね」と、願いを込めて水に放した。



△老人ホーム福寿園、創立30周年  
創立30周年記念第8回手づくり園遊会が10月18日、老人ホーム福寿園で開かれた。日ごろお世話になっている団体、個人への感謝状贈呈や30年の歩み写真展、作品展などが行われた。お年寄りたちは、職員やボランティアによる手づくり料理、演芸会などで楽しい一日を過ごし、30周年を祝った。



同和問題を考える

「学級の前面に小黒板を掲げ、一日の反省として「差別をしなければよかったか、差別をされなかったか、許さなかったか」の三つの項目に、「思いやりの心を忘れなかったか」を加えて一年間継続し、六年生にな



同和問題を考える

子どもは親の姿を見て育つといひます。  
もしも、私たち親の考えに偏見や差別があれば、それは親から子へ伝わりかねないものです。その場合、子どもはどのように成長していくのでしょうか。「自分は差別したことではない、されたこともない、同和問題は自分とは無関係だ」その意識の中に潜んでいる差別感に気づかなかつたら……。

### 家庭の同和教育

#### —差別と偏見—

つた最近では、多少自覚し、意識しはじめたようである」とありました。この子たちの純真な心をおとなの心に潜在する偏見による差別感で少しでも染めてはならないのです。学校と家庭が一貫性のある考えであらなければ、寝た子を起こしつ放しになるのではないのでしょうか。  
例えば、「あの人と友だちになつてはいけません」と言つた不用意な一言が、偏見や差別を伝えることになり、友情という大切な芽のひとつを摘みとることにあります。  
また、子どもから「部落差別とはどんなこと」ときかれて、ろうばいするようなことがあつては、子どもの疑問や不安をしつかり受けとめているとは、言えないでしょう。

子どもたちは、今、学校で部落差別についての正しい学習をしています。家庭にかえての問いかけもふえています。ある小学校の先生の、「運々たる歩みの中で」と題した学級日誌があります。その中に「学級の前面に小黒板を掲げ、一日の反省として「差別をしなければよかったか、差別をされなかったか、許さなかったか」の三つの項目に、「思いやりの心を忘れなかったか」を加えて一年間継続し、六年生になつた」とある。最近、テレビや新聞、雑誌に広く同和問題が取りあげられています。ことしは、同和对策推進旬間(十一月十一日～十一月二十日)に、特にテレビを通して総理府の編集になる「結婚」が放映されます。じゅうぶん、鑑賞していただきたいものです。どうか、これらを話題にして、同和問題や同和教育について家庭内で十分話し合つて取り組みを進めていって欲しいものです。

1歳6か月児の健康診査

- 日時 11月28日(水) 受付時間は午後1時~2時
- 場所 市福祉センター
- 該当児 昭和58年5月生まれの幼児
- 診査内容 医師による内科・歯科の健康診断、検尿、身体測定、保健指導
- 料金 無料(受診者は、母子健康手帳をご持参ください)

なお、陶・銚銭司・名田島・秋穂二島・嘉川・佐山地区の幼児は、昭和60年1月22日(火)に陶隣保健館で行います。

■胃がん検診(40歳以上の人)

- 期日 11月29日(木)
  - 場所 市衛生課横
  - 対象者 59年度の未受診者(妊婦および胃の手術をした人は除きます)
  - 受付時間 申込時にお知らせします
  - 料金 700円(70歳以上は無料)
  - 注意事項 受診者は、当日の朝食・茶・水・たばこなど一切口にしないこと
  - 申し込み 市衛生課(電22-4111)へ
- なお、申込者多数の場合は、締め切る場があります。

■子宮がん検診(30歳以上の女性)

- 期日・場所 11月14日・二島公民館、15日・市農協名田島支所、16日・銚銭司公民館、19日・陶公民館、20日・吉敷公民館、21日、22日・市児童文化センター
  - 受付時間 午後1時30分~2時
  - 料金 600円(70歳以上は無料)
  - 申し込み 市衛生課(電22-4111)へ
- なお、申込者多数の場合は、締め切る場があります。

健康教育、受講生を募集  
○期日・場所 11月21日(水)・市医師会健康管理センター(温泉五丁目)、佐山公民館 22日(木)・平川公民館(時間は、いずれも午後1時30分~3時30分)

○内容・講師 21日「胃腸病を中心とした健康管理」・内科医師(市医師会健康管理センター)、「老人の腰痛について」・整形外科医師(佐山公民館) 22日「成人の腰痛」・整形外科医師

○受講料 無料  
○申し込み いずれも11月15日までに、市衛生課(電22-4111)へ。40歳以上の方はふるってご受講ください。

■お知らせ 10月1号の市報でお知らせしました、インフルエンザ予防注射の日程が11月28日(水)に変更になります。

せ名程  
田島公民館(2回目・11月18日)の日程が11月28日(水)に変更になります。

無料法律相談  
日時 十一月十二日(月)午後一時三十分~四時(受付は午後一時から)  
場所 市中央公民館  
この法律相談は、市が二か月に一回開くものです。  
土地売買や貸借、相続など法律上の問題について、弁護士さんが相談に応じます。

お知らせ



文化協会加盟の50数団体の「粋」を結集した創作劇。昨年の「フランシスコ・サビエル異聞」より

芸術の秋を彩る、恒例の山口市民文化祭が十一月十日(土)、十一日(日)の二日間、市民会館で開催されます。  
家族そろって、秋のひとときをお楽しみください。  
例年、話題を呼んでいる創作劇は、四百年の昔より今日に至る、輝かしい先人たちが十三人の香り豊かな十四の詩篇を選び、

芸術の秋を彩る 市民文化祭  
11月10日、11日 市民会館

◆十一月十日(土) 昼の部  
午後一時三十分~四時三十分

市民会館大ホール

四季の叙情歌声を今日の文化で画く、創作「山口詩歌抄」―何遠のうたが聴ゆる―が上演されます。その他、各文化団体の催しものは、次のとおりです。

■3歳児の健康診査

- 期日・対象地区 11月13日・陶、銚銭司、名田島、秋穂二島 21日・白石、湯田、吉敷、平川、大歳 28日・大殿、仁保、小鯖、大内、宮野(受付時間は、いずれも午後1時~2時)
- 場所 13日・陶隣保健館、21日、23日・山口保健所(葵二丁目)
- 該当児 13日・昭和56年4月から9月までに生まれた幼児および過去の未受診者 21日、28日・昭和56年11月生まれの幼児および過去の未受診者
- 料金 無料(受診者は、母子健康手帳をご持参ください)

■母親(妊婦)学級・受講生募集

- 日時 11月7日~28日(毎週水曜日・全4回) 午前9時30分~12時
  - 場所 山口保健所(葵二丁目)
  - 持参品 母子健康手帳
  - 受講料 無料(おやつ代実費)
- なお、11月10日(土)に両親学級(夫婦を対象)も開かれます。詳しくは、山口保健所(葵二丁目)5-69電22-5111)へおたずねください。

心身障害児の総合療育相談会

県心身障害児総合療育システムの一環として、市内に居住している障害児とその保護者を対象に、次のとおり相談会が開かれます。  
相談希望者は、母子健康手帳をご持参ください。  
○日時 11月30日(金) 午後1時~  
○場所 社会福祉センター「しらさぎ会館」  
○申し込み 11月15日までに、市福祉課(電22-4111)へ

◆十一月十日(土) 夜の部  
午後六時~九時。箏曲、尺八、合唱ダンス、奇術、詩朗読、創作「山口詩歌抄」―何遠のうたが聴ゆる―

園芸展  
お茶席：煎茶席、抹茶席

指名手配犯人の捜査にご協力を

全国の警察から指名手配されている犯罪者は、約四千七百人に及んでいます。  
警察では、このような指名手配犯人を逮捕し、犯罪の防止に努めるため、強力な捜査を展開しています。

手足の不自由な人も自動車の運転免許を

県身体障害者福祉センターでは、手足の不自由な方へ、運転免許取得のお手伝い(訓練費用の一部減免、訓練用自動車の配置等)をしています。

展示ホール、小ホール 大ホールロビー

◆十一月十日(土)・十一日(日)  
展示：総合華展、盆栽、古典

指名手配のポスターに似た者を見たり聞いたりしたときは、

無料法律相談

日時 十一月十二日(月)午後一時三十分~四時(受付は午後一時から)  
場所 市中央公民館  
この法律相談は、市が二か月に一回開くものです。  
土地売買や貸借、相続など法律上の問題について、弁護士さんが相談に応じます。

11月の休日当番医	外科系		内科系		外科系		内科系			
	病院名	電話	病院名	電話	病院名	電話	病院名	電話	病院名	電話
3	丘病院	山口251100	安保医院	山口227681	同仁病院	阿知須2130	岡医院	小郡22388	有富医院	秋穂2705
4	佐々木外科病院	山口222537	尼崎医院	山口221771	三隅外科	小郡221003	池田医院	小郡221002	同仁病院	阿知須2130
11	外河脳外科	山口231333	赤川医院	山口220299	第一病院	小郡220333	第一病院	小郡220333	同仁病院	阿知須2130
18	林外科	山口220139	池田内科	山口221049	吉武医院	秋穂2330	林病院	小郡220411	小野医院	秋穂2353
23	柴田病院	山口272800	カワノ医院	山口223464	小林外科	小郡321515	浜本小児科	小郡320616	新井医院	阿知須2048
25	小田整形外科	山口248972	国近内科	山口220822	林病院	小郡220411	田中内科	小郡222325	三河内医院	秋穂2711

■休日当番医診療時間 8時30分~17時30分  
■土曜・日曜・祝日の夜間は、休日夜間急病診療所(熊野町県薬剤師会館内電話25 2266)へ19時~23時(外科は土曜のみ)  
■日曜・祝日の歯科は県口腔センター(吉敷下東県歯科医師会館内電話231820)へ 9時~15時

吉南医師会 土曜夜間在宅当番医表 診療時間午後7時~10時	11月10日	11月17日	11月24日
内科系	第一病院 小郡220333	浜本小児科 小郡320616	三河内医院 秋穂2711
外科系	第一病院 小郡220333	三隅外科 小郡221003	同仁病院 阿知須2130