

市報

# やまぐち

昭和61年

6月1日

No. 933

人の動き (5月1日現在)

人口	121,756 (+1,381)
男	58,384 (+746)
女	63,372 (+635)
世帯数	42,954 (+1,028)
( )内は前月との比較	

発行 山口市役所  
 編集 企画部広報課  
 印刷 (株)丸二商行



高校生約120人によるコスモスの種まき (5月17日、国道9号バイパス)

## 成功させよう

## 61全国高校総体



燃えろ かがやけ たくましく！高校生のスポーツの祭典「昭和61年度全国高等学校総合体育大会」は、8月1日の開会まであと61日。山口市では、総合開会式をはじめ陸上、卓球、サッカーの3競技が行われます。間近に迫った大会に向けて準備も最後の追い込みに入り、高校生も「一人一役」を合言葉にマスケームの練習やコスモスの道づくりにと、取り組んでいます。市民一人ひとりが街の美化を心がけ、全国から集まる7,000余名の選手や関係者のみなさんを、きれいな街で迎えたいものです。「であい」と「ふれあい」を大切に、市民総ぐるみでこの大会を成功させましょう。

生活環境保全林

おとどいよま森林公園開園

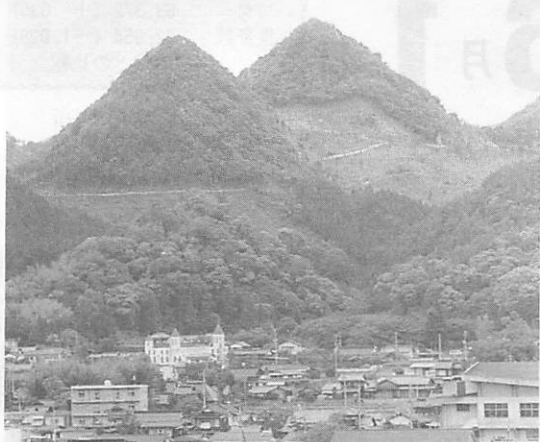
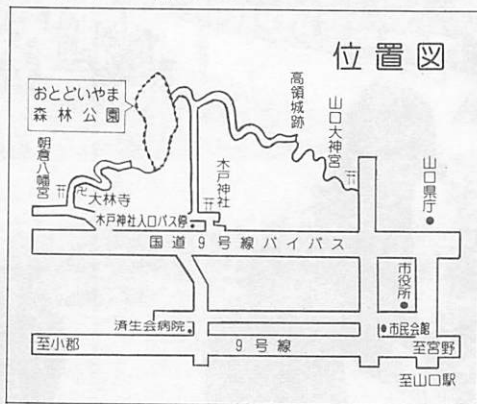
昭和五十八年度から進められていた、兄弟山生活環境保全林整備事業がこのほど、完成し、五月二十三日、県から山口市への引渡式に引き続き、開園式が行われました。愛称は「おとどいよま森林公園」と命名。園内には起伏に富んだ散策道も整備されています。

四季を通じて

楽しめる「市民の森」

おとどいよま森林公園は、市街地に近接した兄弟山(別名ふたご山)の緑を育て、市民の憩いの場として、山口市と山口市が十三ヘクタールの山林の特徴を活かして、改良造成した市民の森です。

植栽された樹木は、六十七種で一万四千二百七十二本。園内には「いこいの広場」「兄弟山見晴丘」「弟山見晴丘」のほか、二千八百五十二メートルに及ぶ散策道があります。また、この森林公園に通じる道路も整備され、いこいの広場周辺まで車で行けます。



「おとどいよま森林公園」。写真右の兄山(258m)の山頂には竜神様が祀られており、山頂付近から市街地が一望できます

3か年事業で造成

兄弟山生活環境保全林整備事業は、昭和五十八年度、国(林野庁)が事業適地として採択し、県(防府林業事務所)が事業主体となって、三か年の継続事業として実施し、このたびの完成後、山口市が引渡しを受け、「おとどいよま森林公園」として開園したものです。

この事業の目的は、放置され荒廃した森林を、山地保全や大気浄化等の多目的機能の高い森林に改良、造成し、森林とのふれあいをとおして、快適で人間性豊かな環境を創造することです。この公園を市民の森として大いに活用ください。

おとどいよま森林公園

〈事業の概要〉

- 自然林造成 5.54ha クツツ等、荒廃林相等に、小苗、中苗、大苗、小苗、中苗、大苗の複層の形で同時に植栽し安定した群落構造の森林を造成した。
○自然林改良 3.34ha 散生群落等の現存森林に、中苗等を植栽して、安定した複層林相の導入に必要な改良を行った。
○車道の補修、歩道の新設改良 工事実施に必要な車道の補修整備(240.0m)及び歩道の新設改良(2,852m)を行った。
○主要苗木 ヤキ、イチヤクモ、シ、ヤマザクラ、モミ、ヤマキリハゼ、コブナ、ナイ、ククルミ、トウカエデ、ヒマラヤスギ、ソメイヨシノなど67種
○総事業費 1億4,147万円

補正予算など7議案

5月26日臨時市議会を開く

五月二十六日、第二回市議会臨時会が開催されました。議決された議案の概要は、次のとおりです。

一般会計補正予算 1億7千余万円を追加

昭和六十一年度一般会計予算に一億七千八百五十万円を追加し、予算総額は二百三十四億八千五百五十万円となりました。この補正予算は、国民健康保険特別会計の不足分を補てんするため増額したものです。なお、歳入については、市政調整基金から繰り入れをしました。

国民健康保険特別会計 繰上充用金を追加

昭和六十一年度国民健康保険特別会計予算に一億七千八百五十万円を追加し、予算総額は十四億八千六百三万五千円とな

りました。この補正予算は、前年度の歳入に不足が生じたので、これを補てんするために、一般会計から繰り入れをしたものです。

選挙長などの日額報酬を増額

議会の議員その他非常勤の職員の報酬等に関する条例を次のように改正しました。
① 選挙長の報酬を日額七千円とする。(現行六千二百円)
② 投票管理者及び開票管理者の報酬を日額七千円とする。(現行六千二百円)
③ 選挙立会人、投票立会人及び開票立会人の報酬を日額五千七百円とする。(現行五千二百円)

市条例の改正など 専決処分4件を承認

緊急を要したため、市長の専

河川海岸愛護強調月間 標語を募集します

○河川海岸愛護強調月間 七月一日～三十一日
○課題 河川海岸の愛護と住みよい郷土づくりに関するもの
○応募方法 原則として官製はがきとする(二点以上の連記も可)。応募者の住所、氏名、年齢、職業、性別を明記すること
○応募先 六月十四日までに 県土木建築部河川課(滝町1-11-22) 31111へ

決処分付した、次の四件について市議会の承認を得ました。

○昭和六十年度山口市一般会計補正予算(第六号)

〔内容〕 市保健センター用地取得について、三千九百八十五万円を繰越明許とした。
○山口市税条例の一部を改正する条例

〔内容〕 地方税法の改正により、個人市民税の均等割や所得割の非課税限度額の引き上げなどを行った。
○山口市都市計画税条例の一部を改正する条例

〔内容〕 地方税法の改正により、適用条項を整理した。
○山口市国民健康保険条例の一部を改正する条例

〔内容〕 地方税法及び国民健康保険法施行規則の改正により、保険料の賦課限度額を三十五万円から三十七万円への引き上げなどを行った。

# 市シルバー人材センター 発足2年目を迎える

## 会員293人、より広い活用を...

### 契約件数

#### 4か月間で51件

五月二十六日、市民会館小ホールで市シルバー人材センター（古野隆行理事長）の総会が行われ、昭和六十年度事業報告や昭和六十一年度事業計画などが審議されました。

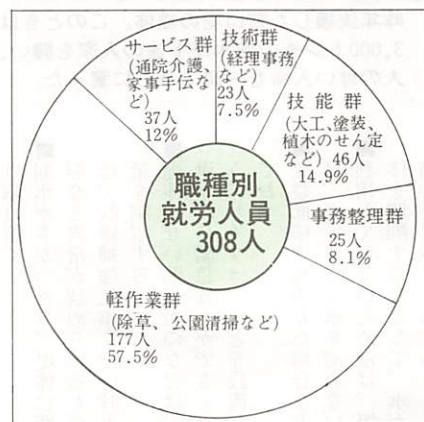
同センターは、昨年十一月十九日、法人設立許可を得、十二



第1回通常総会（市民会館で）

月四日に第一回理事会を開催する等、昨年度の実働期間は約四カ月。

この間の職種別就労人員は、下図のとおりで、職種別受注額（総額百四十四万八千二百三十三円）では、次のような比率になっています。



### 市福祉作業所二階に事務局を移転します

会員数は、三月三十一日現在で二百九十三人（男性百九十二人、女性百一人）。会員の年齢構成は六十歳から六十四

歳までが六二・一％と最も多く、次いで六十五歳から六十九歳までの三五・二％となっています。高年齢者の豊かな経験と能力を事業所やご家庭に活かしてくだ

さい。事務局は、六月三日から市中心障害者福祉作業所（下野小路市福祉センター前）の二階☎2415396に移転します。

(3)

- 戸籍の謄抄本等の交付については、プライバシー（個人的秘密）の保護のため、次のような取扱いとなっています。
- ① 戸籍の謄・抄本
  - 理由なしにとれる人
    - その戸籍に記載されている人または直系尊属、直系卑属から請求される場合
    - 正当な理由があればとれる人
      - その戸籍がなければ、法的に目的を達することができないような場合
  - ② 除籍等の謄・抄本
    - 理由なしにとれる人
      - 戸籍と同じ
    - 特別な理由があればとれる人

戸籍とは異なり、除籍は普通の理由では交付できません。特別の理由があれば交付できます。たとえば、正当な利害があり、その利害関係を証明

### ③ 届書等の記載事項証明

された場合等が考えられます。戸籍は、原則として届出によつて記載されますが、特別な理由がある場合は、届出された届書の記載事項証明を交付します。届書の記載事項証

## 戸籍の謄抄本等の交付 プライバシーの保護が強化

明は、当事者、届出人および親族以外からの請求では交付できません。

④ 閲覧等（電話での照会は不可）  
以前は戸籍および除籍の閲覧制度がありました。現在は廃止されています。

電話または窓口で、生年月日、死亡年月日、結婚年月日、を調べて欲しいとの申し出があり、戸籍または除籍の交付請求をされますようお

願いたします。代理で身分証明書を請求される場合は、委任状が必要です。

### ⑤ 身分証明書

以上のような取扱いとなっている関係から、兄弟でも結婚されて別戸籍となった場合は、理由なしでは戸籍等の謄・抄本は交付できません。

また、他人に依頼されて戸籍の謄抄本を請求される場合は、使用目的・提出先等がわかるようにされるか、または委任状等をご持参ください。詳しくは、市民課（☎22-4111）へ

# 住民税とは

## ● 県民税と市民税

都道府県や市町村の事は、私たちの日常生活に直接結びついた身近なものばかりです。から、そのための資金となる地方税も多く住民が分担することが望ましいわけです。

住民税はこのような地方税の性格を最もよく表わしている税金で、一般に、県民税と市民税を合わせて住民税とよばれています。

## ● 均等割と所得割

住民税は、税を負担する能力のある人で均等の額によって負担する均等割と、その人の所得金額に応じて負担する所得割の二つから構成されています。

## ● 住民税と所得税の比較

住民税と所得税は、ともに私たちの所得の中から直接負担します。最も身近な税金といえます。よくサラリーマンの方などから「住民税は高い」という声を聞きます。住民税は、住民にとって身近な仕事の費用をそれぞれ負担能力に応じて分担し合うという性格の税金であるところから、所得税よりも納める人の範囲は広く、一方、税率は低く定められています。したがって、住民税を納める人

の多くは、実際の一年間の税額合計では所得税より低くなります。

しかし、住民税の方が高く感じるのは、所得税はボーナスからも源泉徴収されるのに対して、住民税は毎月の給料からだけ納めるしくみになっていることにもよるようです。

## ◎ 納税の方法

個人の住民税の納税の方法には、普通徴収と特別徴収の二つがあり、そのいずれかによって納税することになります。

## ● 普通徴収の方法

事業所得者などの住民税は、納税通知書によって市から納税者に通知され、六月、八月、十月、翌年の一月の四回の納税に分けて納税していただきます。これを普通徴収といえます。

## ● 特別徴収の方法

給与所得者の住民税は、特別徴収税額通知書により、市から給与の支払者を通じて通知され、給与の支払者が毎月の給与の支払の際にその人の給与から税金を天引きして、これを翌月の十日までに市に納入していただくことになっています。これを特別徴収といい、給与の支払者を特別徴収義務者とよんでいます。

恐しい

ため池は大丈夫?

# 災害を未然に

今年も梅雨の季節が近づきました。福岡管区気象台の予報では、今年の梅雨入りは平年並の六月六日で、降雨量も平年並。この時期、昨年は野口堤が決壊し、尊い人命と財産が失われてしまいました。

梅雨入りを前に「ため池」について、もう一度考えてみましょう。

## 決壊すれば大惨事 — 恐しいため池災害 —

市内のため池  
— 一千か所以上 —

ため池は、農業用水源を確保するために築造されたものですが、その立地条件から考えると多量の降雨によって発生する鉄砲水の防止という役割も、同時に果たしているといえます。

農業用ため池は、全国に約二十五万か所。山口県は全国でも三番目に多く、市内にも一千か所以上のため池があります。

しかし、築造後の経過年数も増えるに従って老朽化も著しくなり、抜本的な改修補強工事が必要とするものも少なくありません。

適切な維持管理で  
災害の防止を

大半が老朽ため池  
— 築造後100年以上 —

これらのため池の大部分は、築造後百年以上を経過している老朽ため池で、経験と勘とに頼



昨年決壊した野口堤の堤体。このときは、3,000トンもの貯水が下流の人家を襲い、2人の尊い人命を一瞬のうちに奪った。



洪水時の緊急放水に効果的なサイフォン

や人家にまでもおよび、時として尊い人命をも奪う結果となります。

こうした災害を防止するため、ため池の管理者は次のことに留意して、適切な維持管理に努めてください。

- 堤防周辺の雑木や雑草などは刈り払い、保守点検が容易にできるようにする
- 養魚池等に利用するために設置した網や流木、ごみなど、余水吐の機能を阻害するものは取り除く
- 漏水が多かったり、堤体に変形など異常が認められるものは、改修補強工事を行い貯水量を制限する
- 堤体のぜい弱なものなどは、洪水時に緊急放水ができるよう、サイフォンなどを設置しておく
- 受益面積が減少した場合などは、必要以上に水を溜めない
- 利用していないため池は、堤体を開削するなどして、水が溜まらないようにする

## 狂犬病予防注射は お近くの獣医院で

犬の登録と狂犬病予防注射はお済みですか。

四月一日以降、犬の登録および狂犬病予防注射が済んでいない犬の飼い主の人は、お近くの獣医師さんで必ず受けてください。

下表の獣医院では登録と注射が同時にできますが、その他の獣医院では登録ができません。この場合は、注射を受けて注射済票を交付してもらい、市衛生課または出張所へ届け出てください。

なお、獣医院へ行かれる前には、必ず電話連絡をしてください。

詳しくは、市衛生課(☎2214111内線276)へお問い合わせ下さい。

●料金 登録料二千円 注射料(往診料を除く)三千円、注射済票交付手数料四百円

獣医院名	所在地	電話番号
梶山獣医科	本町二丁目6-15	山口②2270
杉山家畜医院	道場門前二丁目6-13	山口②1497
福田犬猫病院	下壺小路22	山口②1650
湯田動物医院	泉町1-6	山口②4573
藤沢動物病院	下小鯖2857	山口②5150
田中義二獣医師	秋穂二島173(上田)	二島 2813
三輪家畜診療所	小郡町下郷3330(柏崎)	小郡②0353
小郡犬猫病院	小郡町下郷1055(蔵敷)	小郡②3968
辻野愛犬病院	阿知須町5564(浜表)	阿知須 3652
松田獣医科医院	〃 1135-2(野口)	〃 2353

### テレビ番組

#### 「私たちのまち山口」 高校総体に向けて(I)

- 放映テレビ局 TYSテレビ
- 放映日時 6月10日から24日までの毎週火曜日午前11時40分から45分まで(5分間)
- 放映内容 8月1日から開催される全国高校総体に向けての花いっぱい運動や大会の概要を紹介。



毎月10日はLP  
ガス保安デー

今月のテーマは「ガス漏れ警報器、付けて安心我家の台所」です。ガスを漏らさないことが大切ですが、ガス漏れを知らせてくれる「ガス漏れ警報器」は力強い味方です。まだの方は取り付けましょう。

(5)

### ご利用ください 中・小企業夏場資金

市内の中小企業主のみなさんに、今年も夏場資金を次のとおり融資します。運転資金としてご利用ください。

■対象 市内に事業所を有し、引続き1年以上同一事業を営んで、市税を完納している中小企業経営者

■条件

- 資金使途 運転資金
- 融資限度 一企業 400万円
- 返済方法 一括返済
- 貸付方法 手形貸付または手形割引
- 融資利率 年5.5%
- 保証人および担保 取扱金融機関の所定の方法による
- 融資総額 8億円
- 取扱期間 6月16日～7月15日
- 申込手続き 取扱金融機関に備え付けの申請書に納税証明書を添付し、金融機関の所定の方法により申し込むこと

■取扱金融機関 山口銀行・山口信用金庫・吉南信用金庫・山口相互銀行 西日本銀行・広島相互銀行

5月1日～6月30日

### 不正大麻・けし撲滅運動

けしには、観賞用に植えて良いものと、麻薬成分を含み勝手に植えていけないものがあります。また大麻は、麻酔性の成分を含んでいて、植えることはできません。植えて悪いけし、大麻を発見した時や、見分けのつかない時は、山口保健所(☎22-5111)か、山口警察署(☎25-5222)へ

### 海外開発青年

#### 募集説明会

- 日時 6月23日(月)午後6時～
- 場所 山口放送ビル2階(大手町)
- 説明 海外開発青年制度および質疑応答
- 入場料 無料
- 問い合わせ 国際協力事業団中国支部(〒730 広島市中区中町7番32号 日生ビル内 ☎082-247-2851)へ



堤体から漏れ出る水をチェックし老朽程度を調査

## 進むため池の整備対策 ―整備改修で災害防止を―

難しい  
ため池の改修

ため池の整備改修は本来、その管理者が行うべきものです。しかし、最近では農村の混住化により受益者も減少し、農業関係者の高齢化と人手不足に加

えて兼業農家の増大に伴う管理意欲の低下などによって、必ずしも円滑に行われているとはいえません。

老朽化の著しいため池であっても、農家の費用負担を伴う整備改修には、関係者の同意が得にくいような場合も生じてきています。

### 台帳の整備で 適切な管理指導

市では、昭和六十年からため池台帳整備のために基礎調査を進め、現在、漏水か所や漏水量、堤体の老朽度などの実態調査を行っています。

みなさんのため池に立ち入ることもありますので、ご協力をお願いいたします。

また、ため池管理者に変更があった場合は、市耕地課へ必ず届け出てください。

### ため池の改修に 補助と融資

老朽ため池の整備改修による管理者の費用負担を軽くするために、ため池の規模や受益面積の大きさに別補助事業や融資事業があります。

大規模老朽ため池整備事業では工事費の九割を国と県と市が、小規模老朽ため池整備事業では八割を国と県と市が、単県老朽ため池整備事業では六割を県と市が、それぞれ補助しています。

また、これらの補助事業の対象とならない受益面積が一畝未満、貯水量千立方メートル(畑地または樹園地は三百立方メートル)未満、堤高五層未満の小さなため池の整備改修については、年利三・四%(五月一日現在)の融資制度があります。

昨年は、河原谷(佐山)、鮎が浴(嘉川)の大規模老朽ため池をはじめ、整理ため池(陶)など十八か所の整備改修工事を行っています。



### 余水吐の切り下げ 市が75%を補助

市では、農村の開発に伴う田の宅地化などで貯水量をあまり必要としなくなったため池については、余水吐の切り下げをお願いしています。

この場合、工事費の七十五%を市が補助していますので、災害防止のためにも、ご協力をお願いします。

問い合わせ  
市耕地課(☎22-4111)へ

### 第34回 市民短芸大会 入選作品

第三十四回市民短芸大会が五月十七日、市民会館小ホールで開かれました。

入選作品は、次のとおりです。各部門とも、(市長賞)(天)(地)(人)(佳作)の順です。

#### 川柳(持)

それなりに生きる哲学雑魚も持ち  
山手 一戒

朱孟持つ手が震えてる角隠し池田 鳳山

神の意で人それぞれに持つ個性 荒瀬 三郎

持ち駒を捨てて転機の度胸きめ 吉島 春酔

保護色を持って個性がずれて 笹井白雪子

いる 持味を生かした妻の匙加減 山本 富貴

善人にみせる仮面を一つもつ 田辺千坊子

石橋を叩く男が持つ割符 松永 義雄

#### 俳句(当季雑詠)

配るほかなき笥を掘っており 重宗ツル子

独り酌む地酒に旅の春惜しむ 岩水 正寿

一言の鯉語春愁につながらし 別府 操

戸を締めることにためらい燕の子 山根 文子

七代目継ぐ子も無口糶を詩く 徳本 俣子  
華麗なる刻は短かし夕牡丹 藤井 九重  
散り尽 河村 八重  
るる 矢野 龍雄

矢野 龍雄 矢野 龍雄  
矢野 龍雄 矢野 龍雄  
矢野 龍雄 矢野 龍雄

花うつき逆縁の娘に紅をさす 宮家 彩女  
ネクタイをとりて口笛風五月 勝合 幾代  
春雨の音ともならず塔ぬらし 小谷 鶴枝

#### 短歌(雑詠)

静しい後に爪切る佗しさよ金 属音の冴えし音する 寺本きよ子

羽ばたきて水すれすれに翔る 鳩春の川面を一筋に渡る 藤井美枝子

亡き母に似てこしと言ひ手を握る 媼に会へりふるさとの町 萩 悦子

胃カメラを明日は呑むといふ 夫と言葉寡な日は暮れゆけり 梶田 政枝

餌に馴れて寄りくる鴨よ明日ははや空に北帰の翼のげむ 上村 清美

青春が背を向けて離り行く其を引きよせて居直りてみん 居倉 節子

母の日を娘ら祝ぎくればいこびを子のなき友にわれはいわざる 石光 貞子

廃線となりし鉄路は赤錆びて あら草のみの生ひ茂りたり 岡部 典子

市営バス停 名称を変更 平川線バス停「広瀬」を6月1日から「西京高校前」に変更します。

県立図書館6月資料展示「硯」展

6月1日～29日 県立図書館2階 今回は硯を中心とする文房具の関係資料約50冊を展示します。



△新緑の中、野鳥の声楽しむ

5月18日、市民探鳥会が21世紀の森一帯で開催された。愛鳥週間の一環として行われたもので、家族連れなど約80人が参加、新緑に響く野鳥の鳴き声に耳を傾けた。



△全国市長会中国支部総会が市内で開かれる

全国市長会中国支部（支部長・堀市長）の総会が、5月13日、14日の両日市内で開かれた。中国5県の48市から市長ら約120人が出席し、全国市長会への提出要望議案や次期役員などを決めた。



△大盛況!! 山東省文物展の講演会

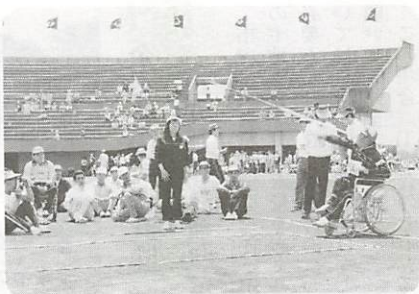
作家陳舜臣氏の「黄河と文明」講演会が5月17日市民会館で開かれ、つめかけた聴衆は熱心に聞き入っていた。



△太古のロマンを求めて

平川地区で発掘調査が進められていた「堂道遺跡」の現地説明会が5月2日、多くの地元の人たちや考古学ファンを集めて開かれた。田を約30cm掘り下げた発掘現場には、室町時代の掘立柱建物群にまじって弥生時代の溝や古墳時代の珍しい形態の墓も発見され、集まった人たちは、はるか大昔に想いをはせていた。

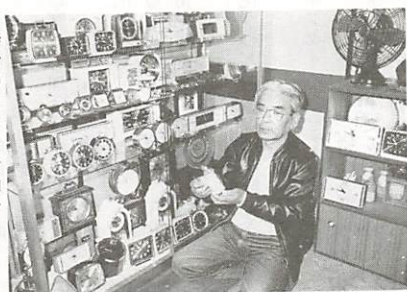
▷障害を乗り越えて  
県身体障害者体育大会が五月十八日、維新公園陸上競技場で開かれた。県内各地から一千名近くが参加し、さまざまな障害を乗り越えて元気いっぱい陸上競技に汗を流した。



六月十日は「時の記念日」。古熊にお住まいの水津巖さん(65歳)は、壊れた時計を甦らせる名人です。二年前、近所の人からもらい受けた時計を修理したら動き出した。これが、機械いじりの好きな水津さんのやみつきが始まりです。それまで時計の修理などしたことなかったのに、今では一目見れば、どこが悪いのかすぐに解るまでにその腕も上達。時には、自分で部品を作ることもあるそうです。家の中には、年代物の柱時計からデジタル時計まで、甦らせた二百七十個あまりの時

### ガレキ置き場から甦らせた時計270個

計が所狭しと並び、時を告げる鐘の音や鳩の声が家中を包んでいます。



時計のコレクションと水津さん

### 「南極の石」市役所玄関に展示

山口市出身の海上自衛隊員山田正夫さん(45歳・横須賀市在住)が五月六日、市役所を訪れ「南極の石」を寄贈されました。

山田さんは、第二十七次南極観測隊に物資や人員を輸送するため、砕氷艦「しらせ」に乗り組まれ、今年四月二十日に戻ってこられました。寄贈を受けた石は「アンタールクテカイト」と呼ばれ、地球上最も古い石で少なくとも五億年以上前のものとされています。現在、市役所玄関に展示し



市長に石の説明をする山田さん(左から二人目)

てありますので、是非ご覧ください。

(7)

### 山口技能開発センター受講生

#### ■NC旋盤講習

- 日時 6月21日～7月6日までの土、日曜日(6日間)時間はいずれも午前9時～午後4時
- 定員・受講料 10人・1,500円
- 申し込みは、6月2日から山口技能開発センター開発援助課(大字矢原1284-1 ☎22-1948)へ。定員になり次第締め切ります。

### 「国際平和年」切手デザインコンクール

- 応募区分 「一般の部」と「小・中学生の部」
- 応募作品 「国際平和年」をテーマとした個人の作品で、未発表のもの、用紙は、縦・横いずれにも使用してもよく、画材・色数も自由です。
- 作品の大きさ  
 [一般の部] 用紙は260ミリ×210ミリの大きさとし、描写寸法は200ミリ×150ミリの大きさとします。  
 [小・中学生の部] 用紙は257ミリ×182ミリ(B5判)の画用紙に描く。いずれも同じ大きさの厚さ1ミリ程度の台紙をはり付けること。
- 出品方法 出品点数に制限はありません。作品の裏側には、応募者の郵便番号・住所・氏名(フリガナ)・年齢・性別・電話番号を記入のこと。小・中学生は、学校名と所在地を記入してください。
- 締め切り 6月10日(当日消印有効)
- 作品の送り先・問い合わせ先 (財)日本国際連合協会内 国際平和年切手デザイン係(〒100東京都千代田区大手町二丁目6-2 ☎03-270-4731-5) へ



### 催し物とお知らせ

#### 山口女子大学「水無月祭」

- 日時 6月7日(土) 午前9時～
- 場所 山口女子大学前庭など
- 内容 《昼の部》パレーボール、騎馬戦などの競技、《夜の部》模擬店、箏曲、軽音楽、盆踊りなど

### 「父子・母子家庭に就学・就職支度金」

- 父子・母子家庭(父または母、および両親がいない世帯)の児童・生徒が、今春、小・中学校に入学したとき、または中学校を卒業して進学・就職したときは支度金が支給されます。
- 対象者 3月31日現在、市内に住所がある父子・母子家庭で、昭和60年分所得税が非課税の世帯(生活保護世帯は除く)
  - 給付額 1人10,000円
  - 申し込み 6月30日までに所定の申請書で、市福祉課(☎22-4111)または出張所へ

### 「宮野ホテルまつり」6月7日開催

- 第2回「宮野ホテルまつり」(宮野ホテルまつり協賛会主催)が、6月7日(土)夕刻開催されます。
- この時期、会場付近の樫野川では、もともと源氏ボタルの多い所に、4年前から宮野小の児童が中心となってホテルを飼育、毎年数万匹を放流しており、美しい乱舞を見ることが出来ます。合わせてお楽しみください。
- 日時 6月7日(土) 午後6時～9時[雨天の場合、翌8日(日)]
  - 主会場 山口ふれあい館館内および前庭

当日は、飛び入りカラオケ大会やビデオ上映などがあります。

なお、会場付近では混雑が予想されますので、係員の指示に従ってください。

また、駐車場は、右図のとおりとなります。ご協力ください。



### 全国高校総体総合開会式 入場券の申し込み

- 日時 8月1日(金) [開門] 8時20分 [入場締め切り] 9時30分
- 総合開会式場 維新百年記念陸上競技場
- 入場料 無料
- 申し込み方法 《一般》官製往復はがきに住所・氏名・年齢・電話番号を記入のうえ申し込むこと。家族での申し込みは、はがき1枚で入場券2枚を申し込むことができます。この場合、記入事項は2名分記入し、続柄も記入のこと。《団体》20名以上の児童、または生徒が団体で観覧する場合、官製往復はがきに、団体名、所在地、代表者氏名、引率責任者氏名・電話番号・申込枚数・利用交通機関を明記すること。《身体障害者椅子専用席》官製往復はがきに、住所・氏名・年齢・電話番号・利用交通機関を記入して申し込むこと。
- なお、介護人がいる場合・住所・氏名・年齢・電話番号について2人分記入し、両者の続柄も記入のこと。
- なお、いずれの場合も、返信用はがき表には郵便番号・住所・氏名(団体の場合、団体名・代表者)を記入すること。
- 申込受付期間 6月2日～16日
- 入場券受領者の決定および通知 6月30日(月)までに通知します。
- 入場券の引換期間 7月7日～12日
- 申し込み・問い合わせ先 高校総体事務局(〒753亀山町2-1 市役所内 ☎22-4111) へ

### 第14回市民写真教室

- 日時 6月8日(日) 午前9時30分～午後3時30分
- 場所 しらさぎ会館4階(堂の前町)
- 講師 K S K北九州写真協会片山逸雄会長など
- 講義内容 おもしろ写真談義、ポートレートの撮り方(実技指導)、スライド「写真の構図」など
- 受講料 無料
- 問い合わせ 石井丈若さん(大内御堀 ☎27-4722) または松岡征人さん(吉敷 ☎24-7567) へ

### 胃がん検診(個別)

胃がん検診が医療機関でも受けられます。受診できる所は右表のとおりです。

- 日時 6月3日～27日(月・土曜日を除く) 診療時間内
- 前もって医療機関に予約し、受診時間をお聞きください。
- 対象者 40歳以上の人(妊婦および、胃の手術を受けている人は除く。)
- 料金 2,000円(70歳以上および市民税非課税世帯の人は無料)
- 注意事項 検診者は、当日の朝食、たばこ、水、薬など一切口にしないこと。
- 健康手帳をお持ちの方は、ご持参ください。
- ※早期の胃がんでは、症状はほとんどありません。手遅れにならないよう年に1回は検診を受けましょう。

医療機関名	電話番号	医療機関名	電話番号
青山内科消化器科	0839 23 1577	美澄内科	0839 25 2285
赤川医院	〃 22 0299	山永内科	〃 25 7001
尼崎医院	〃 22 1771	山口病院	〃 22 1191
安保医院	〃 22 7681	若宮病院	〃 27 3661
阿武内科	〃 22 7120	共立病院	083665-2200
丘病院	〃 25 1100	同仁病院	〃 2130
奥田胃腸科内科	〃 25 2188	岩崎クリニック	08397 3 0637
神徳内科	〃 24 3780	岡村医院	〃 3 2053
鴻城病院	〃 22 0166	小郡第一病院	〃 2 0333
佐サキ医院	〃 22 3237	嘉村外科	〃 2 2513
々々木外科病院	〃 23 8811	河端内科	〃 2 3820
柴田病院	〃 27 2800	小林外科	〃 3 1515
清水内科医院	〃 25 2288	田中内科	〃 2 2325
田村外科	〃 22 7527	田村内科	093989-4749
田村外科	〃 22 6533	徳田医院	〃 2512
縄田医院	〃 22 0149	林病院	08397 2 0411
野瀬内科小児科	〃 27 2655	三隅外科	〃 2 1003
林外科	〃 22 0139	村田外科	〃 2 7100
牧野医院	〃 22 0885		



### 健康コーナー

#### 1歳6か月児の健康診査

- 日時 6月25日(水) 受付時間は午後1時～2時
  - 場所 市民会館小ホール
  - 該当児 昭和59年12月生まれの幼児
  - 診査内容 医師による内科、歯科の検診、検尿、身体測定、保健指導
  - 料金 無料(母子健康手帳を持参)
- なお、嘉川・佐山・名田島・秋穂二島・陶・鑄銭司地区の幼児は、7月22日(火)に行います。

#### 3歳児の健康診査

- 期日・対象地区 <6月18日>白石・湯田・吉敷・平川・大歳 <25日>大殿・仁保・小鯖・大内・宮野 <26日>秋穂二島・鑄銭司・陶・名田島
- 受付時間 いずれも午後1時～2時
- 場所 <18日・25日>山口保健所(葵二丁目5-69) <26日>陶隣保健館(陶4713-1)
- 該当児 <18日・25日>昭和58年6月生まれの幼児と過去の未受診者 <26日>昭和58年3月から6月までに生まれた幼児と過去の未受診者
- 料金 無料(母子健康手帳を持参)

#### 母親(妊婦)学級

- 日時 6月4日～25日(毎週水曜日・全2回) 午前9時30分～正午
  - 場所 山口保健所(葵二丁目5-69)
  - 受講料 無料(牛乳代などは実費)
  - 持参品 母子健康手帳
- ※なお、6月14日(土)の午前9時30分～正午まで、**両親学級**(夫婦対象)も開かれます。詳しくは、山口保健所 ☎22-5111 へ



### 募集コーナー

#### 市営アパート併設店舗入居者

- 募集場所 中園町1-3
- 戸数・店舗面積 1戸・55.01㎡
- 入居予定 6月上旬
- 使用料 17,000円(1か月)
- 保証金 200,000円
- 申込資格および条件 ①市内に住所または事業所がある人②3年以上商工業を営んでいる人③住環境を乱さず危険物を取り扱わないこと
- 申込先および申込方法 6月3日から7日までに市建築課 ☎22-4111) 備え付けの申込書で同課へ



※前売りは二百円引

会期もあますところあと十五日となりました。お見逃がしなくご覧ください。

■期間 六月十五日(日)まで(月曜日は休館)

■入場料 (一般)八百円 (高・大生)五百円 (小・中生)三百円

大黄河文明発祥の地、山東省の悠久の歴史を紹介する「山東省文物展」が、今月十五日(日)まで県立美術館で開催され、連日多くの観覧者でにぎわっています。

この展覧会には、山東省政府の協力をえて、省都・濟南市にある中国有数の山東省博物館など省内各地の博物館から、国宝級を含む百八十二点もの出土品や伝世の文物などが

#### あと15日

## 大黄河文明の流れ 山東省文物展

が展示されています。山東省の文物が海外で、これだけ一堂に公開されるのは初めてのことでです。

この展覧会は、県と山東省との友好交流の成果として開催されるもので山口市と友好都市の「濟南市」のことを知る絶好の機会です。

また、この後の開催地が東京であり、中央より先に地方で公開されるのもめったなことです。

#### 県住宅供給公社の一般分譲住宅

- 建設場所 大字吉敷字下京面3338-1ほか
- 募集戸数 42戸(建売分譲3戸、店舗併用住宅1戸を含む)
- 建物面積 82.66㎡～132.56㎡、宅地面積約165㎡～283㎡
- 分譲価格 1,966万円～3,178万円
- 住宅金融公庫予定融資 ①通常融資金額830万円～1,040万円、利率5.25%～6.15% ②特別割増額200万円～300万円 利率6.15%
- 住宅供給公社補足融資400万円、利率年6.25%、20年償還
- 引渡し予定時期 12月下旬(建売分譲住宅は8月中旬)
- 募集期間および受付場所 6月7日(土)～6月16日(月) 毎日午前9時～午後6時、現地
- 問い合わせ 県住宅供給公社(後河原150-1 ☎22-2876) へ

#### 昭和61年度

#### 目で見える県政教室

- 期日 7月1日(火)
- 場所 県庁(含県政資料館)、県立美術館
- 参加資格 市内に居住する満18歳以上の人
- 募集人員 40人(募集人員を超過したときは、抽選により決定します)
- 申し込み 官製はがきに住所、氏名、年齢、職業、電話番号を記入のうえ、申し込むこと
- 締め切り 6月17日(火)[当日必着のこと]
- 申し込み・問い合わせ先 山口県庁広報課「目で見える県政教室」係(〒753滝町1-1 ☎22-3111) へ

#### やまぐち映画祭

#### リクエスト映画

- 9月27日(土)、28日(日)「やまぐち映画祭」を開催します。邦画、洋画を問わず、下記の要領にてリクエスト映画をご応募ください。
  - 募集期間 6月1日～20日
  - 応募要領 官製はがきにリクエスト映画3本以内と住所・氏名・年齢を明記のこと。
  - 送り先(社)山口青年会議所映画リクエスト係(〒753 中央四丁目5-16 県商工会館2階)
  - 上映映画発表日 7月1日(火)
- なお、応募された方の中から抽選で映画祭の招待券が100名様に進呈されます。

#### 第23回水曜学校生

- 日時 6月25日～7月16日の毎週水曜日 午前9時30分～11時30分
- 場所 仁保公民館
- 内容 地区ボランティアの養成
- 定員 50名程度
- 受講料 無料
- 申し込み 6月14日(土)までに電話かはがき(住所・氏名・性別・生年月日・電話番号を明記)で市社会福祉協議会(〒753 下笠小路254 ☎22-7211) へ

6月休日当番医	外科系		内科系		外科系		内科系			
	病院名	電話	病院名	電話	病院名	電話	病院名	電話	病院名	電話
1	柴田病院	山口☎27800	池田内科	山口☎21049	小林外科	小郡☎31515	田中内科	小郡☎22325	小野医院	秋穂2353
8	村田整形外科	山口☎25765	赤川医院	山口☎20299	吉武医院	秋穂2330	河端内科	小郡☎23820	新井医院	阿知須2048
15	田村外科	山口☎27527	国近内科	山口☎20822	林病院	小郡☎20411	岡村医院	小郡☎32053	賀屋医院	二島2033
22	兵病院	山口☎251100	小泉小児科	山口☎20009	共立病院	阿知須2200	柳沢医院	小郡☎33121	共立病院	阿知須2200
29	奥山整形外科	山口☎230022	神徳内科	山口☎23780	嘉村外科	小郡☎22513	岩崎クリニック	小郡☎30637	徳田医院	嘉川2512

休日当番医診療時間 8時30分～17時30分

土曜・日曜・祝日の夜間は、休日夜間急病診療所(熊野町 県薬剤師会館内 ☎252266) へ19時～23時

日曜・祝日の歯科は県口腔センター(吉敷下東 県歯科医師会館内 ☎231820) へ9時～15時

吉南医師会	6月7日	6月14日	6月21日	6月28日
土曜夜間在宅当番医 診療時間19時～22時	内科系 岩崎クリニック 小郡☎30637 外科系 小川整形外科 小郡☎22887	共立病院 阿知須2200 同仁病院 阿知須2130	藤井医院 二島2002 小林外科 小郡☎31515	小野医院 秋穂2353 吉武医院 秋穂2330