

市報

# やまぐち

昭和61年

12月1日

No. 945

人の動き (11月1日現在)

人口	122,486	(+ 125)
男	58,702	(+ 73)
女	63,784	(+ 52)
世帯数	43,301	(+ 60)
( )内は前月との比較		

発行 山口市役所  
 編集 企画部広報課  
 印刷 (株)丸二商行



小鯖鳴滝で

十一月十五日、大内中学校地区生徒会では、「ビューティフル故郷」づくりをキャッチフレーズに全校生徒による校区内の清掃を行いました。この作業には、同校の教職員やPTA地区委員なども参加し、美しい故郷づくりに合わせて人とのふれあい、ものとのふれあい、自然とのふれあいを深めました。

翌十六日、鑄銭司地区では自治会主催の地区内清掃、名田島地区では子ども会育成連絡協議会主催の地区内清掃、大殿地区では大殿中学校ボランティアグループの河川清掃、湯田地区では毎月恒例の兄弟山清掃が行われました。

一人では、手が行き届かない地区内清掃。地域ぐるみでの清掃で、すっかり美しくなり、清々しい心が共通の心として漂っていました。

みんなの力で  
 美しい郷土

市内各地で清掃

# 61年度山口市表彰式

## 自治功労者など34人4団体を表彰

六十一年度市表彰受賞者の表彰式が、十一月二十二日、市民会館小ホールで行われ、市から受賞者一人ひとりに表彰状と記念品を手渡し、功績をたたえました。この制度は、「市表彰規則」に基づき、自治、芸術文化、社会事業など各分野で功績のあつた個人、団体を表彰するもので、今年度の受賞者は三十四人と四団体です。

### 自治功労者 6人

- ▽亀山靖爾(42、鑄銭司)
- ▽西嶋正之(69、吉敷)
- ▽杉山シヅコ(67、陶)
- ▽和野八十一(78、大内)
- ▽原田三雄(81、大内)
- ▽佐々木嘉彦(80、円政寺町)

### 芸術文化功労者 1人

- ▽徳田 明(66、湯田温泉四丁目)

### 社会事業功労者 20人

- ▽荒瀬絢子(61、道場門前一丁目)
- ▽池亀和子(65、下野小路)
- ▽伊藤元隆(58、本町二丁目)
- ▽井上鈴子(74、中央五丁目)
- ▽大澤春江(72、吉敷)
- ▽河上文字(63、道場門前一丁目)
- ▽齋藤文子(75、中園町)
- ▽佐田トシコ(65、大内)
- ▽手嶋マツエ(65、白石一丁目)
- ▽中屋富久子(66、仁保)

### 保健衛生事業功労者 1人

- ▽野口政子(59、大歳)

### 体育事業功労者 2人

- ▽山口 一(77、駅通り一丁目)
- ▽山口 一(77、駅通り一丁目)

十一月十三日、野原清司さん(63、中央二丁目)ご夫妻が来庁され、県議会議員在職二十年記念として、教育・福祉事業に役立てて欲しいと、山口市に百万円を寄付されました。

### 寄せられた好意

十一月十五日、「山口菊の会」(藤井信夫会長)に市から感謝状を贈りました。

### 芸術文化振興奨励賞

県内の芸術文化の分野で意欲的な創作活動を続け、将来性のある個人、団体に贈られる山口県芸術文化振興奨励賞の授賞式が、十一月二十日、県庁で行われ、市内から次の三人の方が受賞されました。(敬称略)

### 「山口菊の会」に感謝状を贈呈



十一月十五日、「山口菊の会」(藤井信夫会長)に市から感謝状を贈りました。

### 人権相談所が開催されます

- 日時 十二月十日午後一時～四時
- 場所 市福祉センター(下野小路)22、7121
- 相談担当者 人権擁護委員、法務局職員

### 献血

〈12月1日〉 県運転免許試験場 9:30~15:00 〈6日〉 山口小松販売 8:30~10:00  
〈23日〉 湯田小 9:30~12:30



11月22日、市民会館小ホールで行われた表彰式。今年34人と4団体に、表彰状と記念品が贈られました

テレビ番組

「私たちのまち山口」  
鑄銭司の腰輪踊り

- 放映テレビ局 TYSテレビ
- 放映日時 12月16日から30日までの毎週火曜日午前11時40分から45分まで(5分間)
- 放映内容 三世代の交流を深めている、鑄銭司地区(道の)の腰輪踊りを紹介します。

(3)

尽くされた。  
▽山口 實(50、東山一丁目)十  
五年間にわたり山口市体育指導  
委員として体育事業の振興発展  
に尽くされた。

### 産業功労者 1人

▽藤井安治(57、仁保) 多年に  
わたり農業基盤整備事業の推進  
役を努められるとともに地域農  
業の振興と生産性の向上に尽く

### 寄付功労者 3人3団体

▽大隅健一(75、神田町) 天保  
一揆発祥之碑(四百万円相当)  
を建立された。  
▽(故)中村ミドリ(大内) 養  
護老人ホーム福寿園に百万円を  
寄付された。  
▽萬代ハナ(84、大殿大路) 歴  
史民俗資料館に山口県指定有形  
文化財「手鑑」(評価額三千百

### 優良団体 1団体

▽宮野地区社会福祉協議会(山  
口市大字宮野下三〇五四番地)  
昭和五十七年在宅福祉サービ  
ス促進事業のモデル指定を受け  
老人給食サービス事業等地區あ  
げてのあたためたいふるさとづく  
りに努められ社会福祉の向上に  
尽くされた。

された。

## 山口県選 緒方妙子さんら 5人が受賞に輝く

地方自治や教育、文化、産  
業などの分野で県民生活の向  
上に尽くした人に知事から贈  
られる本年度の山口県選奨式  
が、十一月二十日、県庁正庁  
会議室で行われ、山口市から  
次の五人の方が受賞の栄誉に  
輝かれました。

(敬称略)

▽自治功労者  
▽緒方妙子(58、折本一丁目、

元統計調査員)  
(衛生功労者)  
▽高橋 達(81、鑄銭司、医  
療法人清和会理事)  
(産業功労者)  
▽山本繁正(56、仁保、仁保  
一貫野菊生産組合組合長)  
▽河村 清(62、吉敷、山口  
県商工連合会専務理事)  
▽藤村宗之助(63、吉敷、山  
口市県建築協会副会長)

市民会館の広場に植木(四百  
万円相当)、大内中学校及び宮

野中学校に教育振興資金として  
それぞれ二十五万円寄付された。

## 瑠璃光寺跡の遺跡発掘調査 県内最大の中世墓群

今年六月から本調査に入っ  
ている仁保の瑠璃光寺跡遺跡(仁  
保下郷寺山)の発掘調査現地説  
明会が、十一月八日、行われま  
した。

発掘現地は、仁保川に向つて  
せり出す経塚岳の途中(海拔約  
百尺)にあり、遺跡の前面には  
中国縦貫自動車道がはしってい  
ます。

### 中世墓170基 銅銭、素焼皿など出土

発掘調査で確認されている遺  
構は、室町時代と考えられる墓  
百七十基。これだけの数の墓が  
一時的に造られたわけではなく、  
かなりの造墓期間があったと推



瑠璃光寺跡(仁保)での発掘調査説明会

瑠璃光寺は、文明  
三年(一四七一)に  
陶弘房が仁保に創建  
し、はじめ安養寺と  
称しました。その後、  
元禄三年(一六九〇)  
に、解体された香積  
寺跡(山口市香山町)  
に移り、現在に至っ  
ています。

### 瑠璃光寺

## 国民健康保険・国民年金

### 納付額証明書を発行します

昭和六十一年一月から十二  
月までに納めた国民健康保険  
と国民年金の保険料の「納付  
額証明書」を六十二年一月に  
配布する納付書(国民健康保  
険料八期分・国民年金保険料  
四期分)に添付してお届けし  
ます。  
保険料を前納または口座振  
替されている人には、別に証  
明書を送付します。

### 12月は 年末調整の月

十二月は、サラリーマンが  
毎月の給料やボーナスから差  
し引かれた税金と、一年間の  
給与所得に対する税金との差  
額を精算する年末調整の月で  
す。この年末調整は、サラリ  
ーマンにとって確定申告に代  
わる大切な手続きで、大部分  
のサラリーマンは、この年末



扶養親族数が変わったときは、年末調整で!

- ① 給与以外の所得が二十万円  
を超える人や、二か所以上か  
ら給与をもらっている人  
(確定申告ができる人)
  - ② 医療費控除を受ける人や、  
災害などにあつて雑損控除を  
受ける人
  - ③ 今年初めて住宅取得控除を  
受ける人
- 詳しいことは、勤務先か税務  
署でおたずねください。

### 今月の 固定資産税第3期 納税納付 国民健康保険料第7期

# まち 訪ねて

## 視察団報告記～



大明湖



延々と続く並木道

成田国際空港を飛び立った日本航空七八一便は、四時間後予定通り北京国際空港に到着。空港ロビーでは、濟南市外事辦公室科長の李忠学さんが「いらっしやい。これからは親せきの家に来たつもりで、ゆっくりくつろいでください」と、人なつっこい笑顔で出迎えてくれた。

### ●北京 人と自転車の洪水

山口市と中国山東省の省都、濟南市が昨年九月友好都市として歩み始めて一年余り経過し、経済、貿易、文化、教育、科学技術の各分野にわたる交流と協力が順調に進み、親善と相互理解も一段と深まってきています。私たち山口市行政視察団（団長・市総務部長岩本達夫）一行五人は、友好協定に基づき視察団として、五月の経済、八月の教育視察団に続き、十月三十一日から十一月九日までの十日間、中国各地を訪ねました。いづこでも熱烈歓迎を受け、ともすれば忘れかけていた人間愛の尊さを改めて教えられたような気がしました。黄河文明発祥の地として何千年もの長い歴史と文化をもつ広大な大地は、都市、農村といわずどこも建設ラッシュで、あふれんばかりの人々の動きと合わせ市内は活気に満ちていました。「古くて新しい国」中国を、わずか十日間の駆け足の視察で語ることはできないまでも、実際この目で見て、肌で感じたままをまとめてみました。



林立する高層ビル群

まず目に飛び込んできたのが見渡す限りの高層ビル。そして、ビルの建設ラッシュ。「古いレンガ造りの家を壊して新しい住宅を建設しているものですが、住宅不足はまだ当分続くでしょう」と、案内役の北京外事辦公室の

早速、日本製のマイクロバスに乗り込み、空港から市街地へ向かう。柳やプラタナス、毛白楊の並木が約二十キロにわたって続く道路を、警笛を鳴らしながら走り、北京市街へ入る。



朝の通勤時間には自転車がいっぱい

劉さんが説明してくれた。市街地の広い道路は、人々人の波。自転車の洪水。二両連結のトロリーバスも超満員。バス、タクシー、トラックなど走っている車のほとんどが日本製。警笛を鳴らしながら通行する様子は、日本の交通ルールに慣れている我々には、ちよつとびつくり。

### スケールの違う

#### 観光資源

北京の観光地の一つ、故宮に着く。黄瑠璃瓦の楼閣と色鮮やかな門は、それ自体が巨大な宮殿のようであり、門に入る石段の中央部分にはめ込まれている龍を彫った敷石が長さ二十メートル、幅三メートル、厚さ二メートル、重さ二百トンと聞き、驚く。どうやってこのような大きな岩ともいえる石を運んできたのだろうと聞くと、「冬、道に水をまき、凍った土の上を滑らせたと、劉さんが説明してくれた。



かつては10万人もの人々が生活していたという故宮(右)と龍の敷石



全長 6,000\*にもおよぶ地球上最大の建造物「万里の長城」



天壇公園、月からも見えるといわれる万里の長城、明の十三陵の一つ定陵の地下約三十メートルのところに築かれた見事な地下宮殿などを見学。その一つひとつの観光資源のスケールの大きさにびつくり。日本の箱庭のような観光地を見慣れている我々には、建造物の

マイクログラスで、濟南市人民政府直営のホテル舜耕山荘へ。千仏山の山麓にある二階建の黄色い屋根の新しいホテルだが、

### 夜行列車で済南へ

壮さ、歴史の深さ、文化的価値のすばらしさなど、そのいずれをとっても、まさに尺度が違うように感じた。

北京ダックを充分賞味した後夜遅く北京駅へ。駅のコンコースは、人々、身動きができないほどの雑踏ぶり。列車に乗り込むのがまた大変。やつとの思いで長いホームから軟臥車（四人一部屋の寝台車）に落ち着くと、かわいい女性のスタッフが熱湯の入った魔法びんとふた付きの大ぶりな湯呑みをもってきてくれた。

黄河を渡る夢をみているうちに、およそ七時間かかって、まだ明けきらぬ濟南駅に到着。

ホームでは、濟南市副秘書長の薛洪敏さんと同じく濟南市外事辦公室の王啓玉さん、孫秋亮さん、山東大学へ山口市から留学している杉山くんが出迎えてくれた。

(5)



明るい中国の子供たち

人気のある電化製品  
売場には、日本製のカラーテレビやラジカセが並び、テレビ画面では北島三郎が「与作」を歌っていた。  
テレビに貼ってある値札は、四百五十八円。この従業員は九百人で、平均給与は販売点数制とサービスタテに  
よって多少異なるが、一か月約七十元だそうである。

### ● 済南 人民市場



安くてサービスが人気の自由市場

まだ庭など工事中。宿泊客の第一号は、堀山口市長といつていた。  
朝食を終えると早速、人民市場の視察と観光地見学に出かける。ホテルから下りたところの自由市場は、朝早くから多くの人でにぎわっていた。



大小16の泉がある趵突泉公園

ここだけで全市の飲料水がまかなえるほど水量の豊富な「趵突泉」、周囲五〇もあり、噴水が八十層の高さまで吹き上げる「大明湖」など、どこも観光客でいっぱい。

### 「泉の都」 済南

昔から「済南七十二泉」といわれ、市内には百以上もの泉がわきでていることから、「泉の都」の名がある。そんな済南も今年は七十年ぶりの干ばつという。



多くの人でにぎわう人民市場

この日は日曜日のため、表敬は舜耕山荘でと決まっている。ホテルの応接室では、王炳琴済南市委副书记や張福山秘書長ら済南市人民政府の要人らが、笑顔で出迎えてくれた。  
視察目的など話が進むなかで「翟市長さんと王副市长さんには是非、山口へ来てください」と堀市長の要請を伝えると、「まず、私が来年の早い時期に参ります」と、王副市长が温かな人柄をにじませて岩本団長と握手。研修生の許さんに山口で習った片言の中国語で「謝々」（ありがとう）。

### 王副市长らと懇談



濁色の水を満々とたたえ、ゆるやかに流れる黄河

黄河は「毎年約十センチずつ河床が上がり、今では市内の建物の六階と同じくらい」と説明してくれた。このため、兩岸では石を積み上げ、堤防も高くしているという。

威禹副秘書長、済南日報の王世礼さん、中央電子台（テレビ局）の魯毅さん、財貿弁公室の菅庆仁さんから広報、財政、農業



11階建ての立派な済南市庁舎

済南市人民政府庁舎十階の応接室で、早速事務協議に入る。

### 友好親善の維持拡大へ向け

和やかなうちに表敬行事も終わり、部屋で団長を囲み明日の済南市人民政府との協議の打ち合わせ。



王副市长(右から2人目)らと懇談

「おいでませ山口」を通訳の孫さんが、どのようなニュースで訳したか……。



86



事務協議に臨む視察団(左側)

関係の責任者から説明を聞き、行政の仕組みなどについて相互理解を深め、今後の友好協力などについて話し合った。  
三時間余りにわたって協議をし、最後に、山口市のことを済南市民にもっとよく知ってもらうために、観光ポスターや資料などの展示場を設置してもらおうよう提案したところ、これに対し前向きな検討が約束され、和やかな懇談となった。

県住宅供給公社の一般分譲住宅募集

○団地名 京面第2B団地 ○募集戸数 7戸 ○分譲予定価格 2,060万円～2,884万円 ○募集期間 12月6日(土)～10日(水) ○受付場所・問い合わせ 県住宅供給公社(後河原150-1 ☎22-2876)へ

### 火力発電所の 余熱利用

黄台火力発電所の余熱を利用して、養魚場と蔬菜の温室栽培が行われている。



黄台発電所と養魚場

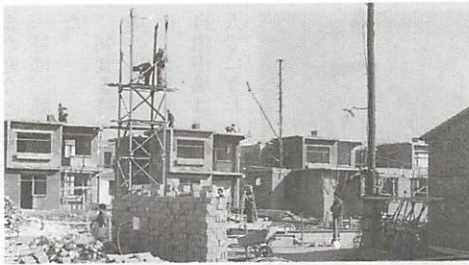
### 農家住宅は二万元

清家村を訪れ、郊区の農業について濟南市郊区人民政府の劉錫藩区長から説明を受けた。日本とは制度の違いもあつて理解できなかった面もあつたが、生産責任請負制の導入により、農家は生産高の三%相当を税金として納めれば残りは自分の所得となるので、裕福な農家が多くなつたという。

また、蔬菜種苗会社の李東亮主任から「この温室で山口メロンを育ててみたい」と話があつた。



温室では、キュウリ、トマト、キノコなどが栽培されている。



次々と建て替えられている農家住宅

農家住宅が、レンガ造りの古い中国特有の家から日本にも見られるような文化住宅に建て替えられている。

三人用(九十六平方尺)のモデル住宅の購入価格は、一戸約二万元。それでも申し込みが多くて、なかなか順番が回ってこないそうである。村の運営は指導者と農民の努力によつて、濟南市人民政府から「文明・理想村」と命名されたと、自信に満ちた説明ぶりであつた。

### 英才教育の第一中学

「熱烈歓迎日本山口市行政考察団訪問我校」と書かれた第一中学校の掲示板に、一同感激。一九〇三年創立、八十三年の歴史の中で多くの人材を輩出。「世界に向け、未来にはばたけ」のスローガンのもと、教育長の許可を得た優れた学校といわれている濟南市唯一の進学校です」と、若い馬校長が自慢していた。大学進学率九〇%以上。体育

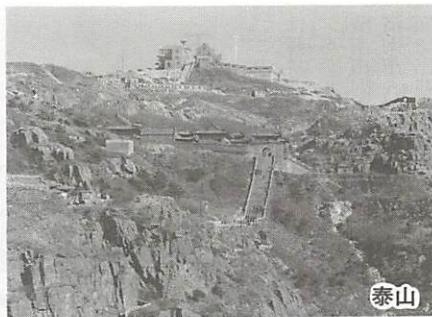


LL機器を導入した授業

面でも山東省の大会で中学の部第一位、高校の部第三位。生徒数二千人、教師数二百八十八人。修学年限六年で、初級中、高級中に分かれ、初級中が十三クラス、

高級中が二十クラス。一九八三年に湯田中学校と友好校の縁組を結び、教師も生徒も日中友好に努力したいという気持ちが高まっていると話していた。

### ●泰安 中国五大名山 泰山



泰山

高さ千五百二十四尺。歴代の皇帝がこの山に詣でるのが慣わしとなつていたため、多くの廟や石碑が建てられている。

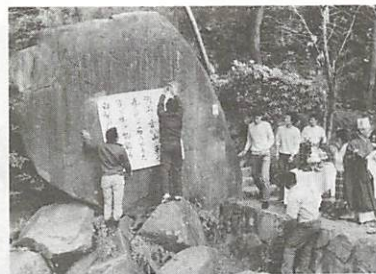
ふもとから頂上までの石段の数は、七千段。歩いて登ると往復八時間ぐらいかかるという。泰安市外事弁公室の李さんが流ちょうな日本語で「歩いて登りますか」に、「一同「ノー」。「頂上は大変寒いですよ」に、ジャンパーなどを着込む。最近完成したという有料道路を通つて、ロープウェイで一気に頂上へ。山頂の華麗な建物は、中国三大宮殿の一つと説明を受けるまでもなく、その壮大なスケールに驚く。

### 小鯖青年団が

### 鳴滝に中也の詩碑を建設

「悲しき朝」という中也の詩は、鳴滝を背景に悲恋にうちひしがれた中也がその心情を歌つたものといわれています。

そこで、小鯖青年団(丸山勝治団長・団員二十二二人)では、地元の人たちに中也のことをもっとよく知ってもらおうと、中也ゆかりの鳴滝に詩碑を建設しています。建設費の募金に地区内の千二百戸を回つた青年団員たちは、「地元の人たちに青年団のことを知ってもらいたい機会にもなつた」と話す。



11月8日に行われた起工式

### 三世代のふれあいを ふるさと鑄銭司歩け歩け大会

三世代間の交流を深めてもらおうと、お年寄りから子供まで六十人が参加して十一月二日、ふるさと鑄銭司歩け歩



説明を聞く参加者たち

け大会が行われました。鑄銭司小学校を出発した参加者たちは、黒山八幡宮や大村益次郎の墓地、鑄銭司郷土館など地区内の史蹟を巡りながら、お互いのふれあいを深めました。歴史に無関心なようにみえる今の子供たちも、講師の郷土史家・内田伸先生の話を傾け、ときには大人の気がつかないところまで質問したりしていました。長沢池湖畔で昼食をとり、宝探しの後、解散。楽しい一日をすごしました。

お年寄りたちのなかには、「また開催して欲しい」という声も聞かれるほど、好評でした。

(7)

### 山口文化バスの会会員募集 宗像大社初詣と志賀島

- 期日 62年1月11日(日) 小雨決行
- コース 市民会館小ホール入口(午前7時30分出発)～宗像大社～海の中道～志賀島～山口(午後6時帰着)
- 募集人員 120人(定員になり次第締め切ります)
- 会費 大人 6,500円、子供・身障者 5,500円(入館料・昼食代を含む)
- 講師 郷土史家・内田伸氏
- 申し込み 12月23日までに、山口文化バスの会事務局(市交通局内 ☎22-2555)へ

### 市営住宅入居者募集

- 団地名 下田住宅
- 所在地 大字宮野上1845番1
- 種別 第2種住宅
- 構造 簡易耐火、2階建(新築)
- 戸数 4戸
- 入居資格 第2種市営住宅入居資格者
- 申込方法 12月5日から10日までに所定の申込書により市建築課へ
- 問い合わせ 詳しくは、市建築課管理係(☎22-4111)へ

### 雇用促進住宅の入居者募集

- ◆所在地・戸数 大字矢原字宮ノ前1345-1外・80戸
- ◆家賃・構造 月額28,700円(入居時の敷金57,400円、共益費月額2,300円)・中層耐火構造(鉄筋コンクリート5階建)3DK
- ◆入居要件
  - 雇用保険適用事業所に勤務している常用労働者
  - 同居の扶養親族があり、本人を含め3人以上で入居する者
  - 確実な連帯保証人がある者
  - 家賃および共益費等の支払能力がある者
- ◆受付期間 11月15日から受付中
- ◆入居開始日 62年1月15日から
- ◆問い合わせ 山口公共職業安定所(☎22-0043)へ

郷や鎮(小さな村落)に近づくと、キビやアワの殻、薄く切った芋などが道いっぱいには干してある。この上をバスやトラック、石を積んだ耕運機などが、容赦なく警笛を鳴らしながら走るので、案内役の孫さんに聞いてみると、「この辺りの農家の



牧歌的雲田気の漂う田園地帯

### どこまでも続く

### 田園風景

ポプラや柳の並木が延々と続く道の両側には、のんびりとした田園風景が広がる。

### ●曲阜

### 今も生きている 孔子の思想

人たちは、道は車だけのものではないと考えている」と説明してくれた。

孔子が生まれた故郷・曲阜では、現在でも人口五十万人のうち十万人が「孔」姓を名乗っているという。

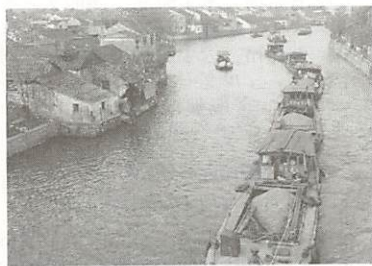
孔廟は北京の故宮、泰山の岱廟と並んで、中国三大宮殿の一つといわれている。



孔林にある孔子の墓

老人の手をやさしく引いて観光地を案内している若い人の姿をよく見かけるので聞いてみると、「孔子の思想が、まだ中国には生きているのですよ」と話してくれた。

モチ米とつくいとレンガで造ったといわれる八角七層の虎



東洋のベニスともいわれる蘇州

### ●蘇州・上海

### 再会を約束し「謝々」

兗州という小さな駅から夜行列車に揺られること十六時間、水の都・蘇州に着く。



丘の斜塔などを見学。約千年前に建てられたそうだが、その建築技術には感心させられる。帰国の飛行機に乗るために、上海へ。

玉仏寺で精進料理をごちそうになる。次から次に出る料理に「いささか日本料理が恋しいのであろうか」はしの動きも鈍く、誠にすまない気持ちでいっぱい。

何から何まで本当にお世話になった孫さんや旅遊局の陸さんと再会を約束し、十日間の視察を終えた。

活気にあふれたまち、やさしく親切だった人々―想い出深い十日間。熱烈歓迎してくれた中国の人たちに、心から「謝々」(ありがとう)。

### 山口市行政視察団

- 〔団長〕 岩本達夫(市総務部長)
- 〔団員〕 前田善男(市広報課長)
- ▽森重文昭(市商工観光課主幹)
- ▽吉田正治(市企画財政課財政係長)
- ▽山内清秀(市農林水産課水田再編係長)



### ひとり暮らしのお年寄りに

食事が不規則、偏食がちになりやすいひとり暮らしのお年寄りのために、大殿地区で十月から給食サービスが始まり

### あったか〜い夕食を宅配

ました。市内では、昭和五十九年十月から実施している宮野地区に次いで二番目。

地区内に給食サービス委員会(津守忠夫会長)を設け、食中毒防止などのために研修会も開催。地区内に住む八十歳以上の独居老人約四十人に、毎月一回、温かい夕食を届けています。

福祉員や栄養改善推進員、一般ボランティアなど約六十人がしらさぎ会館で調理した夕食を、二十三人の民生委員が友愛訪問を兼ねて宅配。

百円の自己負担(残りの三百円は市社協が負担)が必要ですが、お年寄りたちには大変喜ばれています。



### 昼食で楽しいひとときを

十一月十二日、中電ふれあいホールで、白石地区のボランティアグループ「あじさいの会」(河村八重子会長)の会員十三人が、地区内の独居老人八人を招いて、調理した昼食をごちそうしました。

この日のメニューは、地区の栄養推進委員の山口富美子さんが「ひとり暮らしのお年寄りとは何か」が片寄りがち。時間をかけず、栄養があるものを選び、選んだイワシのかば焼き風、魚のすり身を使ったすまし汁、リンズの香り漬け、リン

ゴ入りの寒天。招待されたお年寄りたちは、工夫をこらした献立に大喜び。ボランティアの人たちに感謝しながら食事を味わい、楽しいひとときをすごしました。



### 健康コーナー

#### 1歳6か月児の健康診査

- 日時 12月24日(水) 受付時間は午後1時～2時
  - 場所 市民会館小ホール
  - 該当児 昭和60年6月生まれの幼児
  - 診査内容 医師による内科、歯科の検診、検尿、身体測定、保健指導
  - 料金 無料(母子健康手帳を持参)
- なお、嘉川、佐山、名田島、秋穂二島、陶、鑄銭司地区は1月27日に陶隣保健館で行います。

#### 3歳児の健康診査

- 期日・対象地区 (12月17日)白石、湯田、吉敷、平川、大蔵(24日)大殿、仁保、小鯖、大内、宮野、(25日)嘉川、佐山
- 受付時間 いずれも午後1時～2時
- 場所 (17日・24日)山口保健所、(25日)嘉川公民館
- 該当児 (17日・24日)昭和58年12月生まれの幼児と過去未受診者(25日)昭和58年8月から11月までに生まれた幼児と過去未受診者
- 料金 無料(母子健康手帳を持参)

#### 母親(妊婦)学級

- 日時 12月3日～24日(毎週水曜日全4回) 午前9時30分～正午
  - 場所 山口保健所(葵二丁目5-69)
  - 受講料 無料(ただし牛乳代などは実費)
  - 持参品 母子健康手帳
- ※なお、12月13日(土)午前9時30分～正午まで、**両親学級**(夫婦対象)も開かれます。詳しくは、山口保健所(☎22-5111)へ



### 催し物とお知らせ

#### 作品の即売会

- 山口友の会では、全員が手作りに励み、製作品のセールを開催します。ご家庭で、または贈り物としてご利用ください。
- 日時 12月12日午後0時15分～2時
  - 場所 中国新聞社3階(道場門前一丁目1-8)
  - 出品物 スモックエプロン、胸当てエプロン、バッグ、小物その他、お菓子、パウンドケーキ、ラムケーキ、クッキー類、パンその他
  - 主催 山口友の会



年末年始の犯罪防止

- ①買物に出かけるときは、必要以上に現金を持ち歩かない。
- ②車から離れるときは、必ずドアロックし、ハンドバックなどは無造作にぶら下げず、胸に抱えるようにする。
- ③多額の現金を持ち歩くときは、必ず、二人以上で行う。

### 年末・年始の特別警戒取締り

12月10日～1月4日

気ぜわしい年末にスリやドロボウの被害にあわないよう次のことに注意しましょう。

#### 第12回山口市家庭婦人バレーボール大会

- 日時 12月14日(日) 開会式午前8時30分、競技開始9時～
- 会場 県スポーツ文化センター
- 対象 市内に在住する既婚の家庭婦人および35歳以上の独身女性(年齢算出基準日は、大会前日とする)
- 参加料 1,000円(大会当日、受付で徴収します)
- 申込方法 所定の申込用紙に記入のうえ、12月5日までに申し込むこと
- 申し込み・問い合わせ 山口市教育委員会体育課(☎22-4111)へ

#### 第1回山口市綱引き大会

- 日時 12月21日(日) 午前8時30分受付開始
- 場所 山口県体育館
- 種目 男子の部(公認ライト級)、女子の部(公認フェザー級)
- 競技ルール ①競技は8名の選手で行う②チーム編成③人数-12名以内(監督1名、コーチ1名、選手10名)④体重-男子の部-競技選手8名の合計体重は560kg以内、女子の部-競技選手8名の合計体重は480kg以内
- 参加料 1,000円(12月17日の監督者会議当日徴収します)
- 申込方法 12月15日までに、電話で申し込むこと
- 申し込み・問い合わせ 山口市教育委員会体育課(☎22-4111)へ

#### しめなわ作りと映画会

- 親子一緒に、しめなわ作り挑戦してみませんか。
- 日時 12月25日(木) 午後1時～4時
  - 場所 中央公民館第1講座室ほか
  - 対象者 小学生とその親
  - 募集人員 20組
  - 参加料 無料
  - 申し込み 12月20日までに、市中央公民館(☎22-0381)へ

#### 補聴器修理等相談日の変更

62年1月から第1・第3土曜日(午前9時30分～10時10分)の2回に変更します。

#### 刑務所作業製品の展示即売会

- 日時 12月14日(日) 午前9時～午後4時
- 場所 山口刑務所(松美町3-75)
- 主な出品物 木工製品(洋服ダンス、和ダンス、整理ダンス、整理箱、文箱、ちり箱、犬小屋等)、革製品(紳士靴、ショルダーバック、キーホルダー等)、金属製品(焼却炉、パーベキュー台等)、その他

#### 水道の新設・増設工事の

#### 申し込みは12月15日までに

年末を迎え、水道工事を円滑にするため、水道の新設・増設工事などの申し込みは、12月15日で締切りますので、早目に市指定の水道工事店にお申し込みください。



### 募集コーナー

#### 九州三社初詣の参加者

- 市営バスでは、日本交通公社と共催で九州三社初詣(太宰府天満宮・管崎八幡宮・宮地獄神社)を行います。
- 集合日時・場所 62年1月3日(土) 午前6時50分・市民会館小ホール
  - コース 市民会館前(午前7時出発)～太宰府天満宮(自由食)～管崎八幡宮～宮地獄神社～市民会館(午後6時帰着予定)
  - 会費 大人5,200円、子供4,700円
  - 募集人員 90人(定員になり次第締め切ります)
  - 申し込み 12月21日までに、市交通局営業課観光係(☎22-2555)または、日本交通交社山口支店(☎24-2369)へ

12月休日当番医	外科系		内科系		外科系		内科系			
	7	14	21	28	29	30	31			
	田村外科	山口②7527	清水医院	山口②0732	三隅外科	小郡②1003	岡村医院	小郡③2053	三河内院	秋穂2711
	丘病院	山口⑤1100	清水内科	山口⑤2288	小林外科	小郡③1515	柳沢医院	小郡③3121	共立病院	阿知須2200
	瀬上整形外科	山口②6644	城島小児科	山口②3235	吉武医院	秋穂2330	岩崎クリニック	小郡③0637	徳田医院	嘉川2512
	佐々木外科病院	山口③8811	田村内科	山口②6533	林病院	小郡②0411	岡医院	小郡②2388	賀屋医院	秋穂2033
	—	—	—	—	共立病院	阿知須2200	池田医院	小郡②1002	藤井医院	二島2002
	—	—	—	—	嘉村外科	小郡②2513	浜本小児科	小郡③0616	有富医院	秋穂2705
	丘病院	山口⑤1100	神徳内科	山口④3780	小川整形外科	小郡②2887	田中内科	小郡②2325	賀屋医院	秋穂2033
	診療時間：午前8時30分～午後5時30分				診療時間：午前9時～午後6時					

■土曜・日曜・祝日の夜間は、休日夜間急病診療所(熊野町県薬師会館内 ☎ 25 2266)へ 診療時間：19時～23時

■日曜・祝日の歯科は県口腔センター(吉敷下東県歯科会館内 ☎ 23 1820)へ 診療時間：9時～15時

吉南医師会	12月6日	12月13日	12月20日	12月27日
土曜夜間在宅当番医	内科系 田中内科 小郡②2325	田村内科 嘉川4749	共立病院 阿知須2200	小郡第一病院 小郡②0333
診療時間19時～22時	外科系 相川医院 四辻2177	共立病院 阿知須2200	嘉村外科 小郡②2513	小郡第一病院 小郡②0333