

市報

# やまぐち

昭和62年

5月1日

No. 955

人の動き(4月1日現在)

人口	122,377	(- 483)
男	58,517	(- 352)
女	63,860	(- 131)
世帯数	42,886	(- 514)

( )内は前月との比較

発行 山口市役所  
 編集 企画部広報課  
 印刷 森重印刷(株)



登下校もこれで安心  
 (今年4月に完成した国道262号大内小前の横断陸橋で)

「春の交通安全健民運動」が五月十一日から十日間、全国一斉に始まります。今回は、「歩行者、自転車利用者、特に子供とお年寄りの交通事故防止」「正しい方法によるシートベルト、ヘルメット着用の徹底」「無謀運転の追放」を重点目標に掲げて行われます。

今年一月から四月二十二日までに市内で発生した交通事故は百六十八件で、死亡者は昨年と比べ四人も多い七人となっています。

この時期は気候もよくなり、つい気も緩みがちとなります。いま一度、交通安全について家族みんなで話し合い、交通事故防止のため正しい交通ルールとマナーを身につけましょう。

## 交通安全はみんなの願い

春の交通安全健民運動  
 5月11日～20日



# 山口市働く婦人の家オープン

## 5月1日 県婦人教育文化会館2階に

待望の「山口市働く婦人の家」が、湯田温泉五丁目旧山口県婦人会館跡地に建設された山口県婦人教育文化会館の2階に完成しました。この働く婦人の家は、働く婦人及び勤労者家庭の主婦の福祉の増進に寄与するために設置したもので、五月十八日に竣工式を行います。利用希望者には五月一日から利用申込を受付けます。

### 研修室など6室

山口県婦人教育文化会館の2階に併設した、「山口市働く婦人の家」の施設概要は、次のとおりです。

■研修室(洋室) 収容人員・35人、各種研修、会議に利用

■食生活実習室 収容人員・40人、各種料理の講習会実習に利用

■トレーニンング室 収容人員・30人、各種トレーニンング機具により、自主的なトレーニンングや体力測定に利用

■託児室 収容人員・30人、研修会等にお子様連れで参加した方の一時託児に利用

■管理運営業務を委託

市働く婦人の家の開館時間等は次のとおりで、利用される場合は、来館のうえ、使用許可申請書に必要事項を記載し、使用料をそえて申し込んでください。



5月18日に竣工式が予定されている、県婦人教育文化会館・市働く婦人の家

山口市働く婦人の家の主な業務  
 ①職業相談、指導等 ②職業と家庭生活に係る相談指導等 ③休養、憩いの場の提供  
 ※1階の相談室、談話コーナー、図書資料コーナーも市働く婦人の家の共用部分です。

# 化体で具体化

大殿地区活性化方策については、かねてより、市企画部を中心とする庁内プロジェクトである「大殿地区活性化研究会」で検討を進めていきましたが、四月

### 地場産業や観光の拠点機能を高める

#### 計画の目的

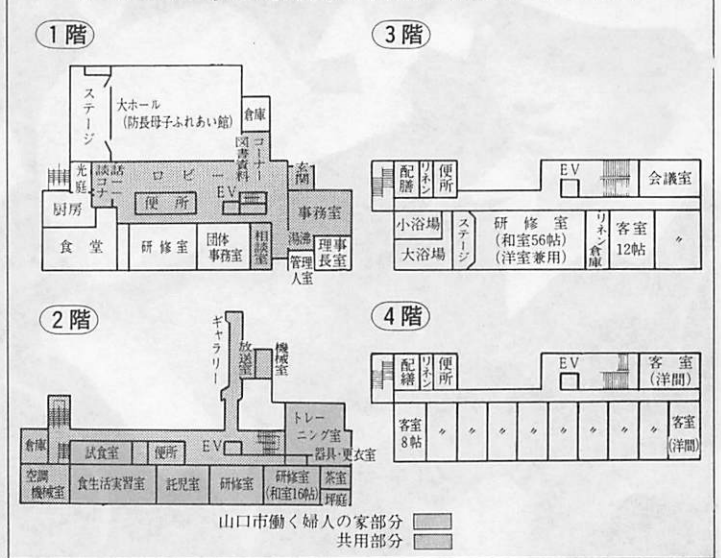
大殿地区は、大内文化の発祥の地であるが、近年、経済機能等の側面において、その潜在能力が次第に失われつつある。

このため、旧野村酒場跡地に「(仮称)ふるさと伝承館

一日、この基本的方策を次のように策定しました。

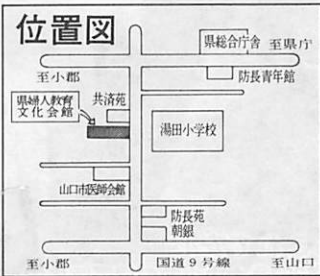
■活性化の基本的視点  
 ① 大殿地区がもつ歴史的、文化的遺産の有効活用  
 ② 今後の社会・経済環境変

## 山口県婦人教育文化会館の平面図



■開館時間 (平日) 午前九時～午後九時 (土・日曜日) 午前九時～午後五時  
 ■使用料 四時間単位で室により、三千円～七千円。使用内容により減免となるものがありますので、詳しくは、会館事務所(☎21-1929)にお問い合わせください。

■休館日 月曜日、国民の祝日の翌日、十二月二十八日～一月五日、八月十四日～十六日  
 なお、市働く婦人の家の管理運営は12人による運営委員会を設置し県婦人教育福祉協会に業務を委託します。また、建設費は、一億六千百万円でした。



## 5月1日～7日 憲法週間です

五月三日の「憲法記念日」は、「日本国憲法の施行を記念し、国の成長を期す日」として定められたものです。また、五月一日から七日までは、「憲法週間」です。日本国憲法は、主権在民、戦争放棄、基本的人権等を骨子とした、平和憲法として、大きな特色をもっています。憲法週間にあたり、今一度、民主主義を基調とする日本国憲法のもつ意味を考えてみたいものです。



### 無料法律相談の開催

憲法週間にちなみ、次により、無料法律相談が開催されます。

- 日時 五月九日(土) 午前10時～正午 (受付は午前9時～11時)
- 場所 山口地方・家庭裁判所(駅通り一丁目6-1)
- 相談担当者 山口地区弁護士会所属の弁護士
- 主催 山口地方裁判所、山口家庭裁判所、山口地方検察庁、山口地方検務局、山口県弁護士会







# 昭和60年度決算

一般会計歳出決算 **210億642万8千円**



鑄銭司に完成した  
デイ・サービス施設

## 一般会計歳入歳出決算概要

(単位：千円)

区 分			決 算 額	区 分			決 算 額
市 地 方 税 務 局 自 動 車 税 務 局 交 通 支 出 課 分 担 金 庫 使 用 料 支 出 庫 国 庫 支 出 庫 財 政 寄 附 金 寄 附 金 課 諸 市 町 村 支 出 課 合 計	市 地 方 税 務 局	税 務	11,140,823	議 会 費 総 務 費 民 生 費 衛 生 費 農 林 水 産 費 商 工 業 費 土 木 防 護 費 消 費 税 費 教 育 費 災 害 復 旧 費 公 諸 支 出 費 諸 繰 上 充 備 費 予 備 費 合 計	議 会 費	210,190	
	市 地 方 税 務 局	地 方 税 務	201,664		総 務 費	2,835,370	
	市 地 方 税 務 局	地 方 税 務	38,333		民 生 費	3,873,054	
	市 地 方 税 務 局	地 方 税 務	203,776		衛 生 費	2,101,065	
	市 地 方 税 務 局	地 方 税 務	15,137		農 林 水 産 費	98,319	
	市 地 方 税 務 局	地 方 税 務	2,191,989		商 工 業 費	856,146	
	市 地 方 税 務 局	地 方 税 務	18,217		土 木 防 護 費	698,023	
	市 地 方 税 務 局	地 方 税 務	271,367		消 費 税 費	3,696,283	
	市 地 方 税 務 局	地 方 税 務	316,679		教 育 費	550,796	
	市 地 方 税 務 局	地 方 税 務	2,435,108		災 害 復 旧 費	2,834,427	
	市 地 方 税 務 局	地 方 税 務	965,626		公 諸 支 出 費	528,447	
	市 地 方 税 務 局	地 方 税 務	139,105		公 諸 支 出 費	2,667,303	
	市 地 方 税 務 局	地 方 税 務	8,302		公 諸 支 出 費	57,005	
	市 地 方 税 務 局	地 方 税 務	29,874		公 諸 支 出 費	—	
	市 地 方 税 務 局	地 方 税 務	49,768		公 諸 支 出 費	—	
	市 地 方 税 務 局	地 方 税 務	965,394		公 諸 支 出 費	—	
市 地 方 税 務 局	地 方 税 務	2,089,900	公 諸 支 出 費	—			
合 計		21,081,062	合 計	21,006,428			

**一般会計  
決算のあらまし**

昭和六十年度の一般会計当初予算は、二百十八億三千万円の規模でしたが、その後、五回の補正により、最終予算は、二百

三十一億六千九百九十二万一千円となりました。

これに対して、決算額は別表のように歳入は二百十億八千六百二十二万八千円、歳出は二百十億六千四百六十三万四千円となり

一般会計 **7千4百余万円**の黒字  
特別会計 **百30億5千余万円**  
歳出決算

## 市債現在高

(単位：千円)

区 分	昭和59年度 現 在 高	昭和60年度 現 在 高
一般会計	18,334,607	19,072,412
特別会計	9,429,531	9,890,413
合 計	27,764,138	28,962,825

## 市 債

**16億9千8百余万円を償還**

市債は、十六億九千八百七十一万三千円を償還しましたが、二十八億九千七百四十万円を発行したため、昭和五十九年度より十一億九千八百六十八万七千円増え、二百八十九億六千二百

## 歳 入

歳入決算額は、二百十億八千六百二十二万八千円、前年度に比べ七・四％の伸びでした。これは、市税八・五％、地方交付税二〇・〇％、県支出金二・四％の伸びが主な原因です。

## 歳 出

歳出決算額は、二百十億六千四百六十三万四千円、前年度に比べ七・三％の伸びでした。これは、主として、物件費、補助費等、普通建設事業及び災害復旧事業の伸びによるものです。

## 山 口 説

### ⑩ 人夫になった釈迦

昔、仁明天皇の御代(八三三年)八五〇年、京の都で工事のため、人夫を集めたことがありました。周防の国、嘉川の里にも、その旨の知らせがありました。その年には疫病がはやり、人夫に出る者がありませんでした。そこで、一人の老父が代わって都に行きました。そのころ、仁明天皇は病気になられ、どんな薬も効きませんでした。ある夜のこと、天皇は夢を「人夫の中の水汲みの老父に按摩をさせるなら病気は治るであろう」ということであつた。天皇は、不思議に思われ、易学者を呼んでその夢を占わせてみると、「これは正夢に違いない」と易学者は言いました。天皇は、多くの人夫の中から水汲みの老父を探しになり、按摩をさせてみますと、病気は数日のうちに治りました。

天皇はお喜びになり、老父にお礼の言葉を言われると、今までの老父はたちまち全身から光を放つて、黄金の仏様になりました。そして、「私は周防の国、嘉川の里に住む民を迷いから救う釈迦である。嘉川の民が疫病にかか



嘉川、萬福寺の釈迦堂



(5)

### 市民交通災害共済の加入はお済みですか

昭和62年度の「市民交通災害共済」の加入を随時、受け付けています。

未加入の人は、早急にご加入ください。加入者が多ければ多いほど、助け合いの輪が大きくなります。

- 掛金 年額 480円、5月からの加入は440円（月額40円）
- 加入手続き 所定の申込書に氏名、住所、年齢を記入のうえ、掛金を添えて市庶務課交通安全対策室（☎22-4111）または各出張所へ

### ボイラー実技講習会の受講生を募集

2級ボイラー技士国家試験の受験資格取得のための実技講習会が、次のとおり開かれます。

- 地区・期日 〈宇部〉5月27日～29日 〈防府〉7月1日～3日
- 受講料 7,000円（テキスト代は別）
- 申込期間 各会場とも講習日の7日前まで
- 問い合わせ（社）日本ボイラ協会山口支部（徳山市千代田町6-3 ☎0834-32-2942）へ

### 国家公務員試験（大学卒業程度）

- 試験名・受付期間 〈国家公務員Ⅰ種〉5月7日～14日 〈国税専門官・労働基準監督官〉5月15日～22日 〈国家公務員Ⅱ種〉5月27日～6月3日 〈航空管制官〉8月26日～9月8日
- 問い合わせ 受験資格など詳しくは、人事院中国事務局（〒730 広島市中区上八丁堀6-30 ☎082-228-1183）へ

### 簿記検定試験

- 日時 6月14日（日）午前9時～
- 場所 西京高等学校
- 受験料 1級 3,000円～4級 1,000円
- 申込期間 5月1日～22日
- 申し込み 山口商工会議所（中央四丁目5-16 県商工会館2階 ☎25-2300）へ

## 特別会計歳入歳出決算概要

（単位：千円）

会計別	決算額		歳入歳出 差引残高
	歳入	歳出	
国民健康保険	4,199,524	4,373,064	△ 173,540
老人保健	5,673,834	5,673,293	541
同和対策資金貸付事業	249,479	239,258	10,221
と畜場	16,922	16,922	0
下水道事業	2,495,074	2,495,074	0
土地取得事業	121,772	121,772	0
駐車場事業	92,152	92,152	0
特別林野	48,652	39,049	9,603
合計	12,897,409	13,050,584	△ 153,175

これは、国民健康保険が一億七千三百五十四万円の赤字となったことによるものです。下水道事業では六十年度に新たに四十分の供用を行い、公共下水道使用可能地区は湯田、白石を中心として三十分となりま

### 市有財産

八十二万五千円となりました。市有財産の現在高は、下表のとおりです。

### 特別会計

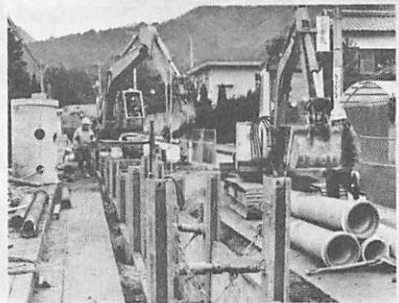
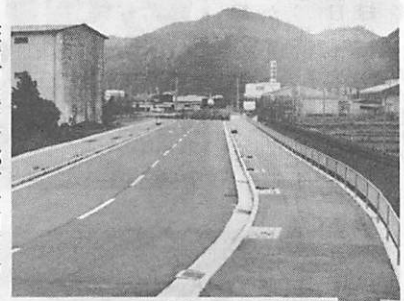
特別会計の歳入歳出決算は、左表のとおりで、歳入総額百二十八億九千七百四十万九千九百

### 市有財産現在高

（昭和61年3月末現在）

区分	数量
土地	1,524,367.47㎡
建物	246,348.43㎡
山林	6,497.56ha
立木	648,393.00㎡
有価証券	52,160,000円
出資による権利	177,620,000円
債権	1,974,173,690円
現金	2,065,511,060円
基金	
土地	6,431.38㎡

整備が進む、都市計画道路  
東山通り下矢原線



木町での公共下水道工事（61年1月）

### 市歴史民俗資料館開館6周年記念

## 「山口の人の書」特別展開催中

市制施行五十周年記念事業として建設された山口市歴史民俗資料館（内田伸館長、春日町5-1-24 ☎7001）は、昭和五十六年四月の開館以来、今年で六周年を迎えました。

この間の入館者は、延べ約四万三千人で、開館記念の特別展「山口二〇〇〇年の歩み」展には約七千人が訪れました。また、昭和六十年から毎年「山口の歴史と民俗」講座を開催し、毎回定員を超えるほどの好評を呼んでいます。

開館六周年を記念する特別展は、現在、次により開催されています。誘い合わせて、多数ご観賞ください。

開催期間 四月十五日～五月十七日（日）



大村益次郎らの書を見入る鑑賞者

- 観覧料 一般（高校生以上）百円、小・中学生五十円
- 開館時間 九時～十七時
- 開催内容 毛利敬親、周布政之助、大村益次郎など、山口に関係のある近世の偉人の遺墨六十八点を展示。

### 犯罪捜査にご協力を

昨年、市内では千三百四件にもなる刑事犯罪が発生しています。

快適で住み良い環境を守るためにも、犯罪や事故に対する関心を高め、次のことに協力をお願いします。

■事件の発生を知ったら、直ちに一一〇番通報をしてください。

- 被害に遭ったときは、必ず届け出をしてください。
- 犯罪や犯人について知っていることは、積極的に通報してください。
- 聞き込み捜査にご協力をお願いします。



家内労働旬間  
5月21日～31日

今年の家内労働旬間は、「家内労働による災害の防止と最低工賃の履行確保」を目標に行われます。最低工賃のことなど詳しくは、山口労働基準監督署（☎22-1238）または山口労働基準局（☎22-1144）へ





△こんにちは、新入社員です

今春、市内の企業に就職した若者約80人が出席して、新入社員歓迎大会が4月22日、市民会館小ホールで開かれた。参加した新入社員たちは講演などを聞いた後、ゲームなどを楽しみ、お互いに懇親を深めた。

▷木戸神社の春祭  
桜の咲き誇る木戸神社で四月五日、春祭が行われ、子供相撲や剣道大会などにぎわった。ここに住んでいた木戸孝九は、自分の財産を地区民に与え、子弟育成の資とするようにいい残して没したという。



△力作ぞろいの陶芸習作展

山口ふれあい館で4月16日から5日間、陶芸習作展が開かれた。約200点の展示作品は、同館の陶芸創作会を修了した人の集まり「土筆会」会員によるもので、いずれ劣らぬ力作ぞろい。会場を訪れた人たちは、その作品の出来栄えに感心していた。



▷まちに緑を

緑ゆたかなまちづくりを進めようと、都市緑化祭が四月四日と五日、中央公園広場で開かれ、緑化相談や庭木の販売などに多くの人が訪れた。



△25年間に千500本の桜を植樹  
桜の植樹を記念して建立した石碑の除幕式が四月十一日、宮野の木戸山公園で行われた。昭和三十七年から植え始められた桜は現在約千五百本、今では立派な桜の名所となっている。



同和問題を考える



「人権」という言葉をよく聞きます。人間が生まれながらにして持っている平等な権利と自由をいったものです。そして、多くの人のためになる努力によって「健康でありたい」「能力を十分に伸ばしたい」「生きがいのある仕事につきたい」など、幸せであり豊かな生活を求める願いが、生きる権利としてすべての人に平等に保障されています。

基本的人権と  
同和問題

(1)同和問題は、日本国憲法に保障されている基本的人権にかかわる重要な問題である。  
(2)同和問題の解決は国の責務であり、国民的課題である。  
この二点は、同和問題を解決するうえで、非常に大切なことです。不合理な部落差別によって基本的人権が侵害されていること、この問題の解決は国の責務でなされなくてはならないこと、また同和地区住民だけの問題ではなく、すべての国民が力を合わせて解決に取り組まなければならないことを、はっきりさせていきます。

同和問題を考える



同和問題は、江戸幕府や諸藩の分裂支配政策によってつくられた身分制度に根拠があります。明治時代になって、解放令により制度は改められましたが、同和地区住民への厳しい差別は続いたのです。この問題の解決のため、地区住民による活発な運動や政府の取り組みがあります。



(7)



市民無料法律相談

- 日時 5月11日(月)午後1時30分～
- 受け付け 午後1時～(相談希望者多数の場合は、受け付けを制限することがあります)
- 場所 白石公民館(旧中央公民館)
- 相談内容 土地売買や貸借、相続など法律上の問題について、弁護士さんが相談に応じます。
- 問い合わせ 市広報課市民相談室(☎22-4111)へ

給水装置工事の資格試験  
責任技術者・配管技士

- 〈責任技術者〉
- 試験日 学科:6月16日
  - 受験資格 上水道に関する実務に6年以上従事した人
- 〈配管技士〉
- 試験日 学科:6月16日、実技:23日(実技試験は学科試験合格者のみ)
  - 受験資格 指定業者において引き続き2年以上、上水道に関する工事の実務経験のある人、または同等以上の知識および技能があると認める人
  - 試験会場 いずれも市水道局
  - 受験料 学科:5,000円、実技:材料費実費
  - 願書受付期間 5月15日～30日
  - 問い合わせ 市水道局工務課管理係(宮島町7-1 ☎22-0004)へ

県立図書館5月資料展示

アッ! いい本み〜つけた

- 場所 県立図書館2階展示コーナー
  - 内容 『みんなの本棚〜子どもに読ませたい100冊』に掲載した本と、子供に読書をすすめるために大人が読んでおきたい本約70冊を展示。
- また、同様の内容で絵本の読み聞かせ「おはなしムーミン」が、5月12日(火)午後3時30分から4時まで青少年室であります。



山口文化バスの会  
「錦町をたずねて」

- 期日 6月7日(日)小雨決行
- コース 市民会館小ホール入口(午前8時出発)～深谷大橋～宇佐八幡宮～寂地峡～深龍寺～広瀬八幡宮～渡辺飛騨守宝篋印塔～岩屋観音～市民会館(午後5時40分帰着予定)
- 会費 大人4,500円、子供・身障者3,500円(入館料、昼食代を含む)
- 募集人員 120人(定員になり次第締め切ります)
- 講師 郷土史家・内田伸氏
- 申し込み 5月20日までに、山口文化バスの会事務局(市交通局内☎22-2555)へ

青年海外協力隊

- 資格 満20歳から35歳までの人
- 派遣先 アジア・アフリカ・中近東・中南米・南太平洋の開発途上にある国々
- 派遣期間 2年間
- 願書受付期間 5月31日まで(当日の消印有効)
- 募集説明会 5月19日午後6時から白石公民館(中央二丁目5-1)で
- 問い合わせ 県婦人青少年課青少年係(☎22-3111)へ

青少年健全育成・非行防止の  
ポスター・標語・コミック

- 応募作品 ①ポスターは四つ切り画用紙 ②標語は官製はがき(1枚1標語) ③4コマコミックは官製はがき(7.5×5.5の5.5のコマを4コマ)を使用し、いずれも住所、氏名、年齢、職業または学校名、学年を明記すること
- 応募期限 5月23日(当日の消印有効)
- 応募先・問い合わせ 県婦人青少年課青少年係(〒753 滝町1-1 ☎22-3111)へ

県婦人教育文化会館の教養講座

- (旧・県婦人会館)
- 講座名 茶道入門、華道、造花アートフラワー、毛糸手編、染色、木彫、紙人形、俳句入門、短歌、川柳、着付、家庭料理など21講座と俳句の通信講座
  - 申し込み 5月24日までに、入会金1,000円を添えて同会館(湯田温泉五丁目1-1 ☎22-2792)へ。定員になり次第締め切ります。

市児童図書館・児童文化センター  
読書感想画と絵画教室

- 5月1日から14日までは「子どもの読書週間」です。市児童図書館・児童文化センターでは、最近読んだ本の感想画と、6月から開講する「絵画教室」の会員を次のとおり募集します。
- ◆読書感想画
- 対象 小学生と中学生
  - 募集期間 5月8日～14日
  - 作品 四つ切り画用紙を使用し、裏面に名前と本の題名を記入すること
  - 入選作品 5月22日から28日まで、同センターに展示します。
- ◆絵画教室(6月～63年3月)
- 対象 小学1年～4年生
  - コース・日時 <1年教室・A> 第1・第2火曜日の午後3時30分～5時 <1年教室・B> 第1・第2木曜日の午後3時30分～5時 <2年教室> 第1・第2水曜日の午後3時30分～5時 <3・4年教室> 第1・第2土曜日の午後2時30分～4時
  - 定員 各コースとも40人
  - 募集期間 5月8日～14日(11日の月曜日は除く)
  - 申し込み 受講希望者の保護者が、市児童文化センターの受付で所定の申込書により申し込んでください。定員になり次第締め切ります。
  - 問い合わせ 同センター(湯田温泉五丁目2-13 ☎22-4285)へ
- ◆61年度の絵画教室作品展
- 期間 5月8日～14日
  - 場所 同センター工作室

作業種別	単位	賃金	備考
耕起 (荒起しから 代かきまで)	10a	19,500円	割引き ほ場1枚の面積が20a以上の場合……500円
		8,300円	荒起し……200円
		4,600円	各作業単独の場合 くれ返し……140円
		6,600円	代かき……160円
田植え(手植え)	10a	6,400円	割増し ほ場1枚の面積が5a～10a未満……500円
		9,300円	5a未満……1,500円
田植え(機械植)	10a	700円	各作業単独の場合……500円
病害虫防除	10a	2,500円	湿田・半湿田の場合は、基本料金の1割以上で、双方協議のこと
耕作作業(畑)	10a	11,300円	荒起しから畦立てまで
賃金	男	6,800円	農繁期における米・麦作業賃金に限る。
		5,800円	
育苗	1箱	520円	標準10a当り 20箱使用

- 上記の賃金は標準賃金であり、各地区における土地条件、労働時間等の事情により、適宜補正してください。
- 上記の金額には、食糧費等の経費は一切含まれていません。

昭和62年度 春季 農作業賃金  
市農業委員会

**労働保険に加入を**

労働者を一人でも雇っている事業所は、強制適用事業所として労働保険(労災・雇用)に加入しなければならぬことになっていきます。

労働者が安心して働ける職場にするため、未加入の事業主は山口労働基準監督署(中原町6-16 山口地方合同庁舎一号館内☎22-1238)または、山口公共職業安定所(神田町1-75 ☎22-0004)で、加入手続きをしてください。

**中小企業勤労者の 共済制度**

県内に住所または事業所のある中小企業従事者や小規模事業主とその同居家族などを対象にした、中小企業勤労者共済制度があります。

この制度では、わずかな掛け金(月額四百五十円～千五百円)で大きな給付(例・交通事故死亡時二百万円)が受けられます。詳しくは、山口市勤労福祉共済会事務局(市商工観光課内☎22-4111)へ

第43回 桜園会総会 ○日時 5月24日(日)午前10時～午後2時 ○場所 市民会館小ホール ○会費 2,500円  
(山口女子大学同窓会) ○内容 福田百合子講演「女性と文学」～『外郎の家』あれこれ、レクリエーションなど





### 1歳6か月児の健康診査

- 日時 5月28日(木)受付時間は、午後1時～2時
- 場所 市保健センター(糸米二丁目)
- 該当児 昭和60年11月生まれの幼児
- 診査内容 医師による内科・歯科の検診、検尿、身体測定、保健指導
- 料金 無料(母子健康手帳を持参)
- なお、嘉川・陶など南部地区は、7月28日(火)に行います。

### 3歳児の健康診査

- 日時・対象地区 <5月20日>白石・湯田・吉敷・平川・大蔵(27日) 大殿・仁保・小鯖・大内・宮野
- 受付時間 いずれも午後1時～2時
- 場所 山口保健所(葵二丁目5-69)
- 該当児 昭和59年5月生まれの幼児と過去の未受診者
- 料金 無料(母子健康手帳を持参)

### 日本脳炎予防接種

- 対象 3歳から6歳までの希望者
- 注射方法 <初めての人>1～2週間あけて2回注射 <追加の人>初回注射時から1年あけて1回注射
- 注射できない人 有熱患者、心臓血管系・腎臓・肝臓に疾患のある人、アレルギー体質の人、過去1年間にけいれんを起こした人、その他医師が不適当と認める人
- 問い合わせ 市保健センター(☎21-2666)へ

実施場所	第1回	第2回	受付時間
山口市保健センター	5月14日	5月22日	13:30～15:00
市児童文化センター	5月7日	5月15日	〃
福祉センター内 ボランティアセンター	5月13日	5月21日	〃
仁保公民館	5月15日	5月22日	13:30～14:00
小鯖	5月13日	5月27日	13:00～13:45
大内	5月13日	5月27日	13:30～15:00
宮野	5月8日	5月19日	13:30～14:30
吉敷	5月12日	5月20日	〃
平川出張所	5月15日	5月22日	13:00～14:00
大蔵公民館	5月21日	5月29日	13:00～15:00
陶	5月18日	5月28日	13:30～14:00
鑄銭司幼稚園	5月13日	5月29日	〃
名田島公民館	5月11日	5月18日	〃
二島	5月13日	5月27日	〃
嘉川	5月12日	5月19日	14:00～15:00
佐山	5月8日	5月22日	13:30～14:00

### 親子体操教室の受講生募集



- 市教委では、さまざまな運動を通して体力づくりと親子のふれあいを深めるため、親子体操教室を開催します。
- 日時 6～9月(全10回)、時間は午後2時30分～4時
- 場所 県体育館(中園町)
- 対象 5～6歳の幼児(小学生は除く)とその親・50組、原則として親子1人に子供1人
- 内容 親子体操、ボール運動など
- 受講料 1組1,700円(保険料含む)
- 申し込み 5月15日午後3時に、県体育館で受け付けます。当日、受講料を持参してください。
- 問い合わせ 市教委体育課(☎22-4111)へ
- ※3・4歳コースは、9月ごろ開催する予定です。

### 基本健康診査(個別) ～最寄りのお医者さんで～

- 対象 40歳以上の市民
- 期間 5月7日～29日(月曜・土曜日は除く)
- 場所 山口市、小郡町、秋穂町、阿知須町の各医院(日赤病院、済生会病院は除く)
- 時間 各医院の診療時間内
- 料金 600円(70歳以上の人および市民税非課税世帯の人は無料)
- 検診内容 問診、身体計測、血圧、検尿、診察、コレステロール、肝機能、心電図、眼底、貧血、血糖検査(採血するので食事をとらないこと)
- ※ねたきりの状態で受診できない人は訪問診査をしますので、希望者は市保健センター(☎21-2666)へ申し出てください。

### 子宮がん検診

- ◆対象 30歳以上の市民
- ◆料金 600円(70歳以上の人および市民税非課税世帯の人は無料)
- 《個別検診》
- 期間 5月7日～29日
- 場所・時間 健康カレンダー、回覧、受診票(はがき)をご覧ください。
- ※受診の際は必ず、受診票を持参のこと。受診票の届かない人は、市保健センター(☎21-2666)へ
- 《地区巡回検診》
- 期日・場所 5月6日・鑄銭司公民館、7日・二島公民館、8日・市農協名田島支所
- 受付時間 午後1時30分～2時
- 申し込み 市保健センターへ。申込者多数の場合は締め切ることがあります。当日の和服はご遠慮ください。

### 胃がん検診

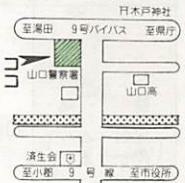
- 対象 40歳以上の市民(妊婦および胃の手術を受けている人は除く)
- 期日・場所 5月14日・大蔵公民館、15日・平川公民館
- 受付時間 申し込み時に連絡します。
- 料金 700円(70歳以上の人および市民税非課税世帯の人は無料)
- 申し込み 市保健センター(☎21-2666)へ。申し込み多数の場合は、締め切ることがあります。
- ※当日の朝食、タバコ、水、茶、薬など一切口にしないこと。

### 両親学級

- 日時 5月9日(土)午前9時30分～正午
- 場所 山口保健所(葵二丁目5-69)
- 対象 夫婦
- 持参品 母子健康手帳、エプロン
- 問い合わせ 山口保健所(☎22-5111)へ

### 土・日・祝日の夜間の急病は 保健センター横の 休日夜間急病診療所へ ☎25-2266

- 診療時間 午後7時～11時
- 診療科目 外科・内科・小児科
- また、同診療所では、日曜・祝日の午前9時から午後3時まで歯科の診療もしています。(熊野町の診療所は閉鎖します)



5月 休 日 当 番 医	外科系		内科系		外科系		内科系			
	診療時間	電話番号	診療時間	電話番号	診療時間	電話番号	診療時間	電話番号		
3	鴻城病院	山口②0166	清水医院	山口②0732	相川医院	四辻2177	田中内科	小郡②2325	同仁病院	阿知須2130
4	坂本整形外科	山口⑤5566	清水内科	山口⑤2288	嘉村外科	小郡②2513	河端内科	小郡②3820	小野医院	秋穂2353
5	山口病院	山口②1191	城島小児科	山口②3235	共立病院	阿知須2200	岡村医院	小郡③2053	新井医院	阿知須2048
10	柴田病院	山口②2800	田村内科	山口②6533	村田外科	小郡②7100	柳沢医院	小郡③3121	賀屋医院	二島2033
17	田村外科	山口②7527	牧野医院	山口②0885	小川整形外科	小郡②2887	岩崎クリニック	小郡③0637	日吉台内科	小郡③2030
24	丘病院	山口⑤1100	縄田医院	山口②0149	同仁病院	阿知須2130	岡医院	小郡②2388	共立病院	阿知須2200
31	佐々木外科病院	山口③8811	田原小児科	山口②3207	三隅外科	小郡②1003	池田医院	小郡②1002	徳田医院	嘉川2512

### 休日夜間急病診療所(糸米二丁目6-6保健センター横☎25-2266)

- ▶外科・内科・小児科◀土曜・日曜・祝日の午後7時～11時
- ▶歯科◀日曜・祝日の午前9時～午後3時

吉南医師会 土曜夜間在宅当番医 診療時間19時～22時	5月2日	5月9日	5月16日	5月23日	5月30日
内科系	田村内科	嘉川4749	共立病院	阿知須2200	同仁病院
外科系	同仁病院	阿知須2130	小川整形外科	小郡②2887	同仁病院
					阿知須2130
					阿知須2200