

# やまぐち

●発行/山口市役所 〒753 山口市亀山町2-1 ☎0839(22)4111 ●編集/総務部広報課 ●印刷/森重印刷(株)



## 春をよぶ 足王様

桜もちらほらと咲き始めた4月3日、宮野・中恋路にある足王神社の例大祭が行われ、多くの人でにぎわいました。足王神社は足の病気に御利益があるというので、昔から多くの人に信仰され、俗に“足王様”と呼ばれ親しまれています。この日は、町内会や老人クラブ、子ども会が代わる代わる餅まきをするなど、地域ぐるみで祭りを盛り上げていました。あちこちでは、にぎやかな話し声が弾み、ふれあいの輪が広がっていました。

毎月15日は、お年寄りの交通安全日  
 “安全へ つなぐ老いの手 幼い手”  
 交通事故状況〈3月〉

- 発生件数 70 (累計 170 昨年 139)
- 死亡者 2 (累計 4 昨年 4)
- 負傷者 70 (累計 180 昨年 163)

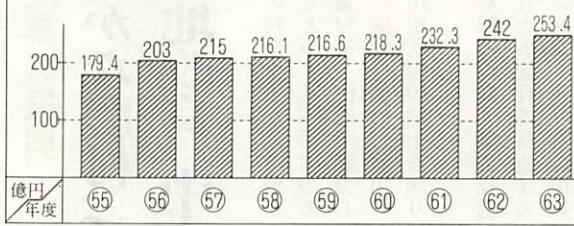






### 当初予算の推移

(単位：億円)



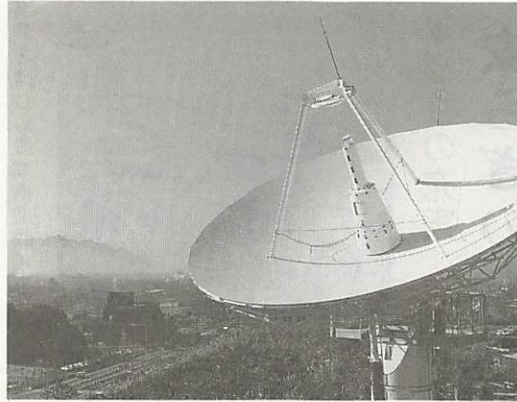
# ふれあいのある

## 「都市基盤の整備」な

### ◇都市基盤の整備◇

(単位：百万円)

- 高度情報化推進対策 16  
情報都市化に対応する調査研究委託、全国ビデオテックス網接続料補助金など
- 企画推進費 65  
山口市新総合計画の策定など
- 専門学校誘致事業費 32
- 都市計画事業の推進 319  
街路事業の推進、土地区画整理事業調査、地積調査事前調査、保存樹・保存樹木の指定など
- 生活道の整備 1,438  
山口テクノパーク線、岡小路間線、ふるさとづくり特別対策事業(ガーデンプリッジ)など



建設が進む通信衛星管制センター(荻峠)

的機能の集積に努めるとともに、宇宙通信基地の建設や高度情報通信拠点施設の建設が進む中でそれらの情勢に対応した都市づくりを進めます。また、国道、県道を含めた広域的な総合交通体系が確立されるよう努力するとともに、道路

### ●都市基盤の整備

## 未来にはばたく中核都市 情報都市、都市計画街路

県都にふさわしい諸機能の充実に努め、山口のもつ自然的・個性的特性を生かしながら、未来にはばたく県都山口の実現に向け、高次な都市機能

能の整った中核都市づくりを進めます。高度情報化としてのテレトピア及びニューメディアコミュニティ構想にかかげる中核

の整備を着実に進めていきます。新総合計画の策定

基本構想の改訂に伴う経費1千4百余万元のほか、高速交通体系の整備に対応した観光、レクリエーション振興に関する調査研究委託費、コンピュータ専門学校誘致事業費などを計上しました。また、情報都市化に対応する調査研究委託及び報告書の

### ●生活環境の整備

## 安全でうるおいのあるまち 公園、公共下水道の整備

豊かな自然と歴史的環境を保全しつつ、市民生活と調和した生活環境の整備をはかり、安全でうるおいのあるまちづくりを進めます。

### 公園や下水路の整備

公園建設費に、木戸公園、香山公園、富田原公園並びに古曾児童公園などの整備事業費として3億9千8百余万元を計上し、都市下水路費に、平川ほかの都市下水路の整備事業費を計上しました。また、清掃費関係では、じん荼収集に要する経費など1億1千5百余万元を計上しました。

作成や全国ビデオテックス網接続料補助金など、高度情報化推進対策に1千6百余万元を計上しました。

### 都市計画事業の推進

都市計画費については、街路事業費として、東山通り下矢原線、糸米羽坂線、泉町平川線の事業費4億7千8百余万元を計上しました。また、土地区画整理事業費については、大歳矢原地区の

市街地環境調査及び基本構想の作成にかかる経費9百万元を計上し、昭和65年度から事業着手を予定している地積調査の事前調査費や都市計画図(南部地区)の修正費等に7百70余万元を計上しました。このほか、生活道の整備として、山口テクノパーク線や岡小路間線、ふるさとづくり特別対策事業(ガーデンプリッジ)などに14億3千8百余万元を計上しました。

### 公園や下水路の整備

公園建設費に、木戸公園、香山公園、富田原公園並びに古曾児童公園などの整備事業費として3億9千8百余万元を計上し、都市下水路費に、平川ほかの都市下水路の整備事業費を計上しました。

このほか、交通安全施設整備費として、中村小出線、閑住宅間線、神郷1号線の歩道設置事業費1億5千余万元を計上し、河川改良事業費や山口東港の海岸高潮対策事業費、消防施設の整備充実のための経費、老朽住宅除却促進事業費、農業用ため池施設災害予防事業費、移新設墓地用地購入費等を計上しました。

### ◇生活環境の整備◇

(単位：百万円)

- 公園整備事業 264  
緑化基本計画の策定など
- 公共下水道 922
- 都市下水路 331
- 廃棄物処理等住宅環境の整備 1,415  
重機購入(ブルドーザー)など
- 海岸保全、河川改良、ため池改良、消防設備等の整備 410  
河川改良事業(砂防)、化学消防ポンプ自動車の購入など
- 交通安全施設の整備 150
- 同和対策事業 93
- 斎場及び墓地の整備 126



●産業の振興

# 豊かな農村、活力ある商工業 土地改良、中小企業金融対策

地域の特性を生かした豊かなふるさとづくり、活力のある商工業対策、快適で魅力ある観光の振興に努め、雇用の拡大と市民所得の向上を図ります。

農業基盤の整備、農業経営の近代化と安定化を促進するとともに林業、水産業の振興を図ります。商工業、観光振興については、商工業の育成と歴史と温泉を活かした、特色あるまちの観光開発に努めます。

### ◇産業の振興◇

(単位：百万円)

○農業の振興	587
○農業経営の近代化、地域リーダー・地域	
○農産物の育成、農業基盤の整備など	216
○林業、水産業の振興	
○林道開設事業、漁港建設事業など	15
○企業誘致の推進	
○テクノポリス建設の推進など	65
○地域開発整備事業	86
○観光開発	584
○商工業の育成	
○中小企業等金融対策、振興育成費など	

### 林業、水産業の振興

農林水産事業費に、農業振興のために水田農業確立対策事業をはじめ農業構造改善事



ほ場の整備

### ●福祉の充実

## 安らぎのある福祉社会 老人福祉、保健衛生対策

他人の幸せを願う温かい心をはぐくみ、すべての市民が心にとりと安らぎをもつ豊かな福祉社会の実現に努めます。

高齡化社会に対応した生きがい対策を進め、市民のふれあいの場の確保に努め、障害者、お年寄りに対して思いやりのあふれるまちづくりを

業、団体営土地改良事業等の事業費を計上しました。

また、林業費に、新たに松たけ発生環境整備事業、荒谷林道開設事業等の事業費を計上しました。

水産業費については、相原漁港局部改修事業費等を計上しています。

### 企業誘致、観光の振興

中小企業金融対策費として5億6千9百余万元ほか中小企業振興育成費等を計上し、企業誘致推進費に1千5百余万元計上しました。

また、観光費については、外国人向けパンフレットの作成、大型観光宣伝に要する経費をはじめ各種関係諸団体に対する助成費等を計上しています。

配慮をします。また、児童の健全育成、働く婦人の福祉の向上に努めます。

また、市民の健康意識を高め、成人病をはじめ各種の保健対策の充実に努めます。

### 在宅福祉、生きがい対策

民生費については、老人福

祉対策として、在宅で健康に恵まれないお年寄りの快適な生活と心身機能の維持向上を図っていただくためにデイ・サービス事業費2千百余万元を計上するとともに、入浴サ

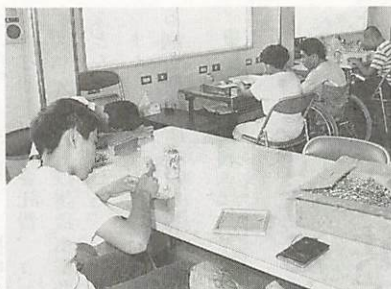
ービス、ショートステイ事業などの充実を図るため、所要の経費を計上したほか、新たに在宅ねたきり老人介護見舞金支給事業費を計上しました。

また、老人の地域活動を促進するため地域広場設置事業費、老人クラブ助成費、老人研修事業費を計上しました。

### シヨートステイ、ふれあい事業

障害者福祉対策としては、福祉タクシー事業助成やシヨ

ートステイ事業の充実、福祉作業所運営費補助など所要の経費を計上しました。



61年4月に完成した、福祉作業所(下笠小路)

児童福祉対策としては、子どもと老人のふれあい事業、

### 昭和61年度 決算概要

一般会計 歳出決算 234億1千477万円

## 保健センターの建設など

昭和61年度は、山口市基本計画に従い、活力ある個性豊かな地域社会の実現と、健康で幸せな生活のできるまちづくりを目指し、都市機能の充実整備、「生活環境の整備」、「教育文化および体育の振興」、「社会福祉

### 昭和61年度 一般会計決算概要

(単位：千円)

《歳入》		《歳出》	
区分	決算額	区分	決算額
市	12,220,026	議	207,042
地方	221,345	会	3,294,604
譲与	43,281	務	4,106,258
税	213,122	生	2,909,553
施設利用	21,202	産	232,282
交付金	2,479,267	費	856,998
自動車取得	15,316	費	698,127
税	309,525	費	3,796,481
交付金	310,083	費	617,949
国	2,575,596	費	3,057,581
有	1,212,872	費	688,177
提供	271,738	費	2,764,218
施設	10,621	費	185,500
等	43,592	費	
所在	74,634	費	
市	889,198	費	
町	2,579,000	費	
村		費	
助		費	
成		費	
金		費	
全		費	
計	23,490,418	費	23,414,770

### 一般会計

昭和61年度の一般会計は、歳入234億9千41万8千円に

### 歳入

対して歳出が234億1千477万円、これは市税・地方交付税等の



◇教育文化の向上◇

(単位：百万円)

○義務教育施設の整備と教育行政	2,399
大殿小校舎・白石小給食室・大内中校舎増改築、川西中屋内運動場アスベスト除去、平川中新設、仁保幼稚園改築、私学の振興等	
○社会教育の振興	387
○社会体育の振興	721
○文化財保存整備事業	301
○青少年育成事業	6
○市民会館運営費	83
○コミュニティの形成事業	2
○国際交流及び国内交流	33
○同和教育の推進	8

生涯教育の推進による豊かな人間性の育成に努め、健康で明るい個性ある山口の生活文化を育てるとともに、学園都市にふさわしいまちづくりを進めます。

新設中学校の建設をはじめ教育施設の整備に努めるとともに、社会教育の振興を図り、青少年の健全育成に努め、地域ぐるみで親しむスポーツの振興等、健全な体と豊かな心を持つた人づくりを目指すとともに、心のふれあうコミュニティの形成を図り、住みよい地域づくりに努めます。

また、歴史的遺産の保存に努め、芸術文化の向上を図り、学園都市としての

# 豊かな人間性の育成 施設整備、社会教育の振興

## ●教育文化の向上

親子ふれあい促進事業、留守家庭児童学級等児童健全育成事業の充実を図るため所要の経費を計上しました。

また、社会福祉協議会育成事業費のほか、福祉優待乗車証交付事業費8千9百万円、生活保護費1億7千余万円を計上しました。

## 保健活動、健康の増進

たに肺がん、乳がんの健診及び栄養士による食生活相談に要する経費を計上し、また、救急医療対策費に年末年始歯科診療に要する経費を計上するなど救急医療対策の充実を図りました。

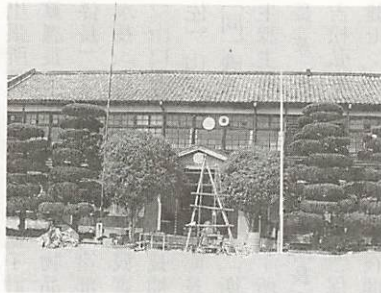
また、保健センター屋外整備費を計上しました。

労働費については、シルバー人材センター運営費及び山口市働く婦人の家運営費等を計上しました。

## ◇福祉の充実◇

(単位：百万円)

○老人福祉対策	698
生きがい対策、在宅福祉対策、老人保護対策、福祉センター運営費など	
○身体障害者福祉対策	166
自立促進対策、在宅福祉対策、施設措置事業、しらかぎ会館運営費など	
○精神薄弱者(児)福祉対策	145
○福祉医療対策	240
○障害者(児)福祉手当	38
○諸福祉推進事業	135
市社協運営補助、優待乗車証交付など	
○児童、母子福祉対策	582
地域児童健全育成、保育園運営など	
○市民の健康の増進	183
母子保健、老人保健、保健活動など	
○中高年齢者の雇用安定対策と働く婦人の福祉の向上	35
シルバー人材センター運営費、働く婦人の家運営費など	
○国民健康保険特別会計繰出金	200
○老人保健特別会計繰出金	401



改築される大殿小学校

環境整備に努めます。

また、同和教育を重要な課題として受け止め、これを推進していきます。

## (仮称) 山口総合センターの建設

義務教育施設整備事業費として、大殿小の校舎、白石小の給食室、大内中の校舎、平川中の校舎、仁保幼稚園の園舎等の建設費に10億9千余万円を計上しました。

また、個性豊かな人間性を育むための郷土学習の推進や体験的学習の促進費を計上するとともに、大内氏遺跡土地買上げ、朝田墳墓群整備等、文化財保存整備費に3億百余万元を計上しました。

また、市民会館整備完成記念事業に補助金を計上し、(仮称)山口総合センター建設費5億9千百万円や鑄銭司小の屋外運動場照明施設整備事業費などを計上しました。

## ふれあいの行政 行政サービスの向上

5つの重点施策のほか、山口・小郡地域広域水道企業団負担金に1億8千4百余万円、自動車運送事業補助金2億1千百万円、県知事選挙費2千百万円や、目でみる施設めぐりの充実等行政サービス向上への経費を計上しました。

## 歳出

伸びによるものです。は、前年度に比べ11・5%の増で、これは、補助費、普通建設事業費、災害復旧事業費の増によるものです。

主な事業としては、道路、街路、公園、農業施設等のほか、保健センター、休日夜間急病診療所、下田住宅の建設、また小・中学校4校の増・改築、大歳公民館の新築などを行いました。さらに、働く婦人の家を建設したほか、ねたきり老人移送車を購入するなど福祉面でも事業の充実を図りました。

## 昭和61年度 特別会計決算概要

(単位：千円)

会計区分	歳入	左のうちの一般会計からの繰入金	歳出	差引
国民健康保険	4,692,021	243,540	4,755,309	△ 63,288
老人保健	6,384,404	341,514	6,381,472	2,932
同和対策資金貸付	259,278	63,914	254,102	5,176
畜産	18,248	17,274	18,248	0
水道	2,485,442	820,154	2,485,442	0
土地取得	82,255	82,255	82,255	0
車庫	30,210	0	27,452	2,758
特別林野	45,229	357	33,607	11,622
合計	13,997,087	1,569,008	14,037,887	△ 40,800

## 特別会計

特別会計では、国民健康保険特別会計が赤字となっていますが、これは医療費の伸びが予想を上回ったことなどによるものです。

## 市有財産現在高

(S 62.3.31現在)

区分	現在高
土地	1,637,904.79 m <sup>2</sup>
建物	250,769.96 m <sup>2</sup>
山林	6,491.25 ha
立木	648,128 m <sup>3</sup>
有価証券	54,375,000 円
出資による権利	191,374,000 円
債権	2,012,953,906 円
現金	2,287,267,353 円
基金	
土地	4,442.67 m <sup>2</sup>

## 市債現在高

(単位：千円)

区分	昭和60年度末現在高	昭和61年度末現在高
一般会計	19,072,412	20,228,357
特別会計	9,890,413	10,531,722
合計	28,962,825	30,760,079

また、公共下水道事業は55診の処理開始告示を行い、385診の地域で公共下水道が使えるようになりました。

## 特別会計

また、市有財産と市債の現在高は、左表のとおりです。



# 人事異動

市では、4月1日付(退職者は3月31日付)で人事異動を行いました。

今回の人事異動は、職員の退職および採用に伴う定期異動であるとともに、中核都市構想の具現化のための企画部門の組織強化、高齢化社会への対応のための福祉部門の充実、農林水産業の振興、工事検査の公正確保のための技監制度の新設など、組織改正に伴うものです。

## 特別職



熊谷昭典  
熊谷教育

▽教育長(白石小学校校長)熊谷昭典▽水道局長(再任)小田文雄

## 部長級

▽市議会事務局局長(市議会事務局次長)岡宏光▽総務部長(兼公文書室長)市議会事務局局長(兼公文書室長)秘書室長(広報課長)前田善男▽市公営施設管理公社(清掃事務所長)石川義昌▽企画財政部理事(経営改善室長)永久準見▽振興開発課長(兼土地開発公社事務局局長)企画課長)山根幹夫▽同和対策部長(同和対策部次長)河崎務▽市民生活部長(兼任居表示対策事務所局長)保険年金課長)河端信之▽清掃事務所長(衛生課長)田中良伸▽経済部長(農林水産課長)岡秀夫▽建設部長(下水道部

長)徳永貞式▽技監(兼)建築課長(建築課長)石井庸雄▽下水道部長(下水道建設課長)中村和己▽厚生部長(福祉課長)鈴木幹治▽福祉事務所次長(兼老人障害福祉課長)社会教育課長)正木繁▽経営改善室長(課税課長)松永泰玄▽幹線道路対策事務局局長(納税課長)野村伸▽土地画整理室長(兼)都市計画課長(都市計画課長)津本實▽地籍調査推進室長(兼)技監(耕地課長)中川勲▽出納室長(出納室長心得)野村裕▽教育次長(厚生部長)梅田忠良▽教育次長(兼)社会教育課長(市教委総務課長)藤田武男▽市教委総務課長(財政課長)又野忠彦▽大歳公民館長(併)大歳出張所長(商工観光課長)兼)山口観光案内所長)小林洋一▽陶公民館長(併)陶出張所長(同)向原鐵夫▽選挙管理委員会事務局局長(市公営施設管理公社)古屋良一

## 課長級

▽市議会事務局次長(学校教育課長補佐)南波義教▽広報課長(電子計算課長)熊野勝利▽課税課長(下水道管理課長)本廣隆久▽収納課長(納税課長)兼)収納係長)亦野忠▽収納課長(兼)収納第一係長(建築課長補佐)兼)管理係長)森近俊水▽市公営施設管理公社(幹線道路対策事務局次長)加藤定一▽企画課長(企画課主幹)平田悟▽財政課長(大歳公民館長)併)大歳出張所長)藏成秋次▽電子計算課長(出納室次長)兼)物品係長)篠原武秀▽同和対策部次長(企画課主幹)秋山辰實▽山口隣保館長(課税課長補佐)山下隆章▽陶隣保館長(同)磯部右二▽衛生課長(衛生課主幹)兼)保健センター所長)兼)保健センター所長(兼)休日夜間急病診療所長)兼)保健センター所長)兼)休日夜間急病診療所長(山口隣保館長)門田政春▽保険年金課長(山口小郡地域広域水道企業団)伊藤睦▽保険年金課主幹(山口第二保育園長)兼)母子寮長)重宗敬三▽商工観光課長(兼)山口観光案内所長(秘書室長)松永正敏▽農政課長(農林水産課長補佐)兼)管理係長)福永信義▽林務水産課長(小鯖公民館長)併)小鯖出張所長)徳光勝▽耕地課長(山口県中部環境施設組合)開地利満▽

耕地課主幹(下水道管理課主幹)石津正文▽下水道管理課長(吉敷公民館長)併)吉敷出張所長)松村忠義▽下水道建設課長(都市計画課主幹)兼)課長補佐)福本義夫▽社会課長(商工観光課主幹)森重文昭▽児童家庭課長(保険年金課主幹)茅野章美▽山口第二保育園長(兼)母子寮長(福祉課主幹)田村五郎▽平川出張所主幹(平川出張所主査)益永昭▽土地画整理室主幹)兼)都市計画課主幹(土木課長補佐)福永哲夫▽出納室次長(兼)物品係長(職員課主幹)兼)課長補佐)平野昌靖▽学校教育課長(学校教育課主幹)兼)指導係長)河村順弘▽学校教育課主幹(兼)指導係長(山口県教育委員会)斎藤和完▽社会教育課主幹(兼)同和教育室長(社会教育課長補佐)兼)青少年係長)柏村敏彦▽社会教育課主幹(兼)指導係長(社会教育課主査)村中庸甫▽小鯖公民館長(併)小鯖出張所長(小鯖出張所主査)鰐石明▽吉敷公民館長(併)吉敷出張所長(耕地課長補佐)兼)管理係長)久保田元一▽併)宮野幼稚園長(宮野小学校長)水上義昭▽山口県中部環境施設組合(市公営施設管理公社)田代清人▽山口小郡地域広域水道企業団(福祉課長補佐)岡村有修

## 課長補佐・係長級

▽市議会事務局主査(市議会事務局主任主事)八木節子▽秘書室課長補佐(兼)秘書係長(秘書室秘書係長)内田武義▽秘書室庶務係長(秘書室主任主事)原田富美子▽庶務課長補佐(兼)国際交流室長(庶務課長補佐)福富武彦▽庶務課長補佐(兼)庶務係長(庶務課主査)兼)車両係長)國吉武志▽庶務課主査(兼)公文書室主査(庶務課主査)辻敏夫▽庶務課文書係長(監査委員事務局監査係長)佐内秀隆▽庶務課車両係長(保険年金課主任主事)福田芳雄▽職員課長補佐(兼)人事係長(職員課人員係長)山田博英▽職員課職員係長(佐山公民館主事)関勝治▽課税課長補佐(兼)管理係長(課税課市民税係長)井上斌▽課税課長補佐(兼)家屋係長(課税課家屋係長)片山裕之▽課税課市民税係長(農林水産課林務係長)松尾陸紀▽収納課長補佐(兼)管理係長(課税課管理係長)村田敏夫▽収納課収納第二係長(衛生課主任主事)秋山眞土▽総務部係長(兼)総務部主任主事)秋元昭二▽企画課長補佐(兼)事業推進係長(職員課職員係長)藤村倅一▽企画課企画係長(企画課企画調整係長)吉田正治▽企画課統計係長(耕地課主任主事)松原誠治▽解財産係長(財政課長補佐)兼)

財産係長)富田信之▽財政課財産係長(財政課主任主事)寺田静雄▽振興開発課長補佐(兼)開発係長(企画課主査)小泉真▽振興開発課管理係長(企画課振興係長)中野光昭▽市民課長補佐(兼)戸籍係長(庶務課主査)兼)文書係長)岩本多喜男▽保険年金課長補佐(兼)年金係長(保険年金課管理係長)大内公民館主事)水崎宏一▽清掃事務所課長補佐(兼)施設係長(清掃事務所主査)兼)施設係長)江藤定弘▽清掃事務所課長補佐(清掃事務所清掃第一係長)杉本正▽清掃事務所業務第一係長(清掃事務所主任技師)福田進▽清掃事務所業務第二係長(清掃事務所主任技師)平真直▽清掃事務所業務第三係長(清掃事務所技師)桑原充夫▽清掃事務所業務第四係長(清掃事務所主任技師)有吉京二▽商工観光課主査(同和対策部主査)高木明▽農政課長補佐(兼)管理係長(農林水産課水田営農係長)山内清秀▽農政課企画係長(農林水産課農業企画係長)児玉主税▽農政課水田営農係長(解)と畜場長(農林水産課畜産係長)兼)と畜場長)山田繁人▽農政課畜産係長(兼)と畜場長(農林水産課主任主事)横沼隆司▽林務水産課長補佐(兼)技術係長(農林水産課水産係長)田中新



一▽林務水産課振興係長(都市計画課管理係長)永安昇▽耕地課長補佐(兼)技術第一係長(耕地課ほ場整備係長)中村政治郎▽耕地課長補佐(兼)管理係長(耕地課指導係長)河本博嗣▽耕地課第一係長(都市計画課都市計画係長)山本賢▽耕地課指導係長(耕地課主任主事)倉住陽允▽土木課長補佐(兼)土木第一係長(土木課土木係長)重富敏郎▽土木課長補佐(企画課統計係長)原田俊明▽土木課道路用地係長(土木課主任技師)山根康博▽土木課土木第二係長(下水道建設課都市下水道係長)椿保夫▽建築課長補佐(兼)技術係長(建築課技術係長)上田博祥▽建築課長補佐(兼)管理係長(保險年金課長補佐(兼)管理係長)藤田千人▽都市計画課長補佐(兼)管理係長(福祉課兒童家庭係長)宇野和利▽都市計画課長補佐(兼)都市計画係長(耕地課技術係長)小田英二▽都市計画課土地対策係長(兼)土地区画整理室(兼)地籍調査推進室(都市計画課土地対策係長)松尾忠明▽解管理係長(下水道管理課長補佐(兼)管理係長)石川肇▽下水道管理課長補佐(兼)業務係長(下水道建設課工務係長)手嶋甫充▽下水道管理課管理係長(出納室會計係長)塩見直博▽下水道建設課長補佐(兼)都市下水道係長(耕地

課主査)竹永旺右▽下水道建設課工務第一係長(下水道管理課業務係長)東克明▽下水道建設課工務第二係長(下水道建設課主任技師)井上智之▽社会課長補佐(兼)庶務係長(保護課保護係長)原進▽老人障害福祉課長補佐(兼)老人福祉係長(社会教育課指導係長)安永一孝▽兒童家庭課長補佐(兼)兒童家庭係長(保護課長補佐(兼)庶務係長)河村隆史▽養護老人ホーム福寿園主査(農業委員会事務局農地係長)徳田正▽社会課保護係長(厚生部査察指導員・保護課主任主事)吉岡哲哉▽厚生部査察指導員・社会課主任主事(保護課主任主事)徳永紘治▽老人障害福祉課障害福祉係長(福祉課主任主事)中屋直彦▽出納室會計係長(出納室主任主事)山田義男▽出納室査査係長(市教委総務課主任主事)石川喜久代▽解管理係長(市教委總務課長補佐(兼)管理係長)筒井孝▽市教委總務課管理係長(庶務課庶務係長)浅川宏▽学校教育課長補佐(福祉課老人障害福祉係長)杉山潔▽学校教育課主査(兼)指導係(兼)同和教育室(県教委)広田公司▽社会教育課長補佐(兼)青少年係長(市民課戸籍係長)小野一由▽社会教育課主査(兼)同和教育室(県教委)江口七郎▽解指導係長(兼)庶務係長(体育課

長補佐(兼)指導係長)岩本紀二▽体育課指導係長(下水道管理課主任主事)重村勝彦▽監査委員事務局監査係長(体育課庶務係長)若竹充▽農業委員会事務局農地係長(二島公民館主事)福田祥介

**消防本部**

課長 級

▽子防課長(兼)調査係長(総務課長(兼)經理係長)村田義介▽総務課長(兼)經理係長(子防課長)竹重睦夫

係長 級

▽消防課機械係長(消防署小隊長)吉永昌夫▽消防署小隊長(子防課調査係長)徳本優▽総務課消防団係長(建築課主任主事)原典且

理主任)福井諒▽運輸課車両係長(運輸課車両主任)佐伯武寿▽運輸課指導運転手(運輸課運転手)池田政勝▽同(運輸課運転手)野村将造▽同(運輸課運転手)原田和之▽同(運輸課運転手)小野利治▽同(運輸課運転手)伊藤正厚

**水道局**

課長 級

▽総務課長(納税課長補佐(兼)管理係長)山根康夫▽山口テクノパーク対策室長(総務課長)藤井義久▽山口テクノパーク対策室主幹(工務課主幹)田坂猪之助▽総務課主幹(兼)課長補佐(総務課長補佐)中林敦▽総務課主幹(兼)企画調整室長(工務課長補佐)国安克行

課長補佐・係長級

▽業務課長補佐(総務課庶務係長)平尾和也▽工務課長補佐(兼)建設係長(工務課建設係長)増本博昭▽業務課主査(兼)測定係長(総務課副企業出納員)塩見剛紀▽業務課主査(兼)計量係長(業務課計量係長)田村雪敏▽工務課主査(兼)管理係長(工務課管理係長)粟屋隆▽浄水課主査(兼)浄水係長(浄水課浄水係長)伊藤博明▽川西水道管理事務所主査(業務課第一係長)泉章治▽総務課庶務係長(経営改善室主任主事)上野省一▽業務課料金係長(業務課第二

係長)伊藤良幸▽業務課係長同格(業務課)杉山良範▽同(業務課)安永職之▽工務課係長同格(工務課)宮川清治▽同(浄水課)亀山貞雄

**山口県中部 環境施設組合**

課長 級

▽山口市(事務局次長(兼)齋場係長)開地利満▽事務局次長(兼)齋場係長(市公営施設管理公社)田代清人

**山口・小郡地域 広域水道企業団**

部長 級

▽解管理課長事務取扱(事務局長兼管理課長事務取扱)村田亘正

課長 級

▽事務局次長(兼)庶務係長(兼)經理係長事務取扱(山口市)岡村有修▽山口市(総務課長(兼)企画課長)伊藤睦

係長 級

▽主査(企画課企画係長)町田勝之▽浄水係長(兼)水質係長(管理課浄水管理係長)河本基實▽施設係長(企画課建設係長)宮本進▽計画係長(総務課主任)宇野浩一

**山口市公営施設 管理公社**

部長 級

▽山口市(事務局長(兼)市民会館長)古屋良一▽事務局長

(兼)市民会館長(山口市)石川義昌

課長 級

▽山口県中部環境施設組合(総務課長)田代清人▽総務課長(業務課長)三輪堯▽業務課長(山口市)加藤定一

課長補佐・係長級

▽総務課係長(総務課主任主事)秋元昭二

**退職者**

▽山城右二▽岩本達夫▽古屋重男▽岡藤晋作▽磯部正路▽泉信隆▽山本一夫▽村田拓男▽塩月壮三郎▽山形隆▽長尾恵▽緒方甫▽柴崎文男▽桑原保男▽福田幸子▽御旗房江▽三戸カツコ▽阿部市三▽田中光雄▽有吉マサ子▽山田泰生▽伊坂悌二▽田中喜代一▽徳田定夫▽国広圭一

**新規採用職員**

▽兒玉直也▽山崎京子▽金子雅則▽野村忠宏▽古谷一成▽森本正宏▽濱田和昌▽白井裕美子▽阿野浩二▽坂本衣代▽眞砂義明▽佐々木一郎▽大田久之▽秋本浩生▽金子慶一▽松永登志子▽末田和宏▽岡本靜司▽田中義信▽大井邦子▽川口真弓▽吉松由紀子▽日下千夏▽古谷美由紀▽渡邊紀子▽徳光克明▽秋井昌夫▽藤村敏浩▽杉山崇



# 健康コーナー

## 子宮がん検診

- 期日・場所 〈4月18日〉市農協 嘉川支所 〈19日〉陶公民館 〈20日〉 鑄銭司公民館
- 受付時間 午後1時30分～2時
- 対象者 30歳以上の市民
- 料金 600円(70歳以上の人および 市民税非課税世帯の人は無料)
- 申し込み 市保健センター (☎21-2666) へ。当日、和服はご遠慮 ください。なお、申込者多数の場合 は締め切る場合があります。

# 催し物とお知らせ

## 危険物取扱者試験

- 試験日時 〈甲種・乙種〉6月19日 午後0時30分から 〈丙種〉6月11 日午後2時から
- 願書受付期間 4月18日～30日
- 問い合わせ 市消防本部予防課危 険物係 (☎22-1470) へ

## 水道料の納入に取扱店を追加

水道料金の支払いが、次の金融機 関でもできるようにになりましたので、 ご利用ください。

- 山口相互銀行小郡支店 (小郡町大 字下郷1273番地の2 ☎08397-2- 1080)

## 護国神社大慰霊祭に

### 市営バス臨時便を運行

4月29日の護国神社大慰霊祭に、 市営バスでは例年どおり臨時便を運 行します。始発は湯田温泉で、午前 9時20分と10時10分です。詳しくは、 市交通局 (☎22-2555) へお問い合 わせください。雨天中止。

# 募集コーナー

## 現代ペン習字入門講座

- 日時 5月10日～7月19日 (毎週 火曜日、月3回) 午後1時30分～ 4時
- 場所 白石公民館(旧中央公民館)
- 会費 月1,500円と教材費
- 講師 水島清翠先生
- 申し込み はがきまたは電話で田 代富士子さん (〒753-02 大内御 堀2055-37 ☎23-2835) へ

# 開館7周年記念 「漆の工芸品」展



## 山口市婦人大学講座

- 期間・受講日時 昭和63年5月～ 昭和65年3月までの2年間、毎月 第2木曜日午前10時～正午
- 会場 山口市白石公民館 (公開講 座は山口県婦人教育文化会館)
- 対象 市内に居住する婦人で、地 域の生活問題に関心のある人
- 募集人員 50人
- 経費 1年につき1,000円(テキスト 代は実費)
- 申し込み 4月末日までに、官製 はがきに、住所、氏名、年齢、電 話番号を明記して、市教育委員会 社会教育課 (〒753 亀山町2-1 ☎22-4111) へ

## 親子体操教室

- 期日 5月13日・20日・27日、6月 3日・10日・24日、7月1日・15日・ 29日、8月5日(金曜日・全10回)
- 時間 午後2時30分～4時
- 場所 山口県体育館(中園町)
- 対象 63年4月1日現在で満5～ 6歳の幼児とその親
- 内容 親子体操、鉄棒遊び、マッ ト遊び、平均台遊び、ボール遊び、 縄遊び、レクリエーション
- 募集人員 40組
- 受講料 2,000円(保険料を含む) 申込時に持参してください。
- 申し込み 4月27日(水)午後3時 ～3時20分に、県体育館で受け付 けます。受付終了後、午後3時30 分から30分間、説明会を行います。
- 問い合わせ 市教育委員会体育課 親子体操係 (☎22-4111) へ

## 市民無料法律相談

- 日時 4月27日(水)午後1時30分 ～(受付は午後1時から)
- 場所 白石公民館

漆は東洋独特の塗料として、特に 日本においてはその技術はあらゆる 面において発展し、数多くの漆の工 芸品を残しています。特に山口には 中世大内氏治下の時代から、さかんに漆の工芸品がつくられていたとい われ、その名は、“大内塗”と呼ばれ ています。今回、開館7周年を記念 して、古い大内塗の遺品から、現在、 山口において造られている大内塗の 作品を中心とし、さらに江戸時代、 明治時代の漆の工芸品を展示します。

- 期間 4月20日～5月22日(毎週 月曜日と祝日の翌日は休館、ただ し、5月3・4・5日は開館)
- 会場 山口市歴史民俗資料館
- 観覧料 一般(高校生以上)100円、 小中学生50円、団体20人以上は一 般80円、小中学生30円

## 不燃物の収集日 出張所地区

〈5月〉 2日嘉川、6日秋穂二島 名田島、9日佐山、11日大内、12日 陶・鑄銭司、17日平川、19日小鯖、 23日吉敷、25日仁保、26日宮野、30 日大蔵

## 山口の歴史と民俗講座

- 日時 5月～64年2月の毎月第2 金曜日午後1時30分～4時
- 場所 山口市歴史民俗資料館
- 講師 山口市歴史民俗資料館職員 ほか
- 定員 35人(先着順)
- 受講料 無料(資料代実費)
- 申し込み 4月28日までに、はが きに住所、氏名、年齢、電話番号 を記入の上、市歴史民俗資料館 (〒753春日町5-1 ☎24-7001) へ

## 技能開発センターの講習会

- ◆パソコン講習
  - 日時 5月7日・8日午前9時～ 午後4時
  - 定員・受講料 20人・2,500円
- ◆木彫講習
  - 日時 5月9日～6月27日(月・ 水・金) 午後6時～9時
  - 定員・受講料 20人・2,000円
- ◆簿記講習
  - 日時 5月9日～6月10日(月・ 水・金) 午後1時30分～4時30分
  - 定員・受講料 20人・2,200円
- ◎講習会場 山口技能開発センター
- ◎申し込み 4月18日以降に、山口 技能開発センター開発援助課(大 字矢原1284-1 ☎22-1948) へ

## 家計調査に ご協力を

家計調査は、総務庁統計局 が国民生活の実態を家計の面 から明らかにし、経済政策や 社会政策の基礎資料を得るた め県を通じて毎月行っている 調査で、昭和63年は次の地域 が対象地域に選ばれました。

調査のため、調査員が伺い ました時はご協力をお願いし ます。この調査についてのお 問い合わせは県企画部統計課 (☎22-3111) へ

○対象地域 糸米二丁目、潤、 大市町、堂の前町、高芝西、 葵二丁目、宝町、湯田大橋、 中央二丁目、中河原町、秋 葉町、下恋路、上中野、中 野、北小路、東山二丁目、 氷上、下東、米屋町、道場 門前二丁目、向原、高見、 恋路市河原

## 連休のごみ収集 29日は収集します

4月29日(金)と5月3日 (火)が祝日のため、ごみ(可 燃物)収集が2回連続して休 みになりますので、4月29日 (金)の収集地区に限り平常ど おり収集します。5月3日(火) 4日(水)5日(木)分について は、収集を行いませんので、 次の収集日となります。 よろしくご協力いただきま すようお願いいたします。