



## 青空の下で、ハッスル

9月は運動会のシーズン、市内のほとんどの幼稚園、小学校、中学校で運動会が開かれました。透きとおるような青空の広がった9月18日には、鴻南中学校のグラウンドでも運動会が開かれ、にぎやかな歓声が上がっていました。中学生たちは、練習を重ねてきた団体競技を披露したり、120m競走や障害物競走などに一生懸命がんばっていました。父母たちも我が子の姿をカメラにおさめようと盛んにシャッターを切っていました。

### ● 市民憲章 昭和46年9月1日制定

- 1. 自然を大切にし、美しい環境を守りましょう。
- 1. スポーツに親しみ、健康なからだをつくりましょう。
- 1. 互いに助け合い、生活を豊かにしましょう。
- 1. きまりを尊び、良い風習を育てましょう。
- 1. 郷土を知り、文化財の愛護につとめましょう。



9月定例会  
市議

# 平川中学校校舎新築工事の 請負契約など15議案を可決

9月5日からはじまった第3回市議会定例会は、22日に本会議が再開され、14日に可決された1議案を除く初日に上程した13議案と最終日に上程された1議案が可決・認定されました。可決・認定された議案の主な内容は、次のとおりです。

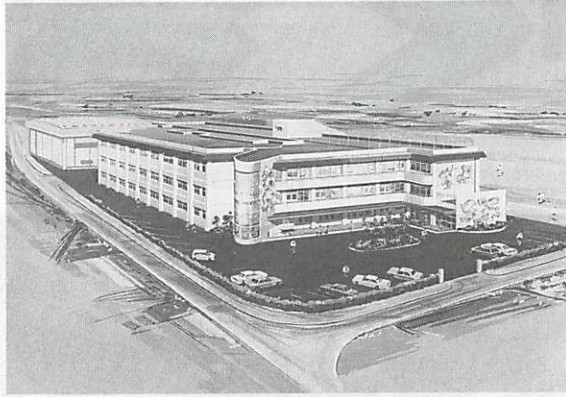
## 一般会計補正予算

### 8千3百30余万円を追加

歳入歳出それぞれに8千3百30余万円を追加し、予算総額を2百54億2千3百30余万円としました。

歳出の主なものは、次のとおりです。

- 昭和62年度生活保護費国庫負担金等の確定に伴う国・県支出金精算返還金：2千4百50余万円を追加
- 国民年金保険料収納特別対策事業：5百70万円を計上
- 市道河原黒山線の整備：2千6百余万円を計上
- 白石中学校相撲場等移設工事費：3百10余万円を計上



平川中学校の完成予想図

鉄筋コンクリート3階建の校舎で、多目的スペースを取り入れ、ゆとりをもたせています。延べ建築面積は、3,981㎡。教室数は普通教室が12、特別教室が11。今年9月22日から着工し完成は来年11月の予定です。

○仁保幼稚園改築工事の内容変更に伴う工事費：1千4百30万円を追加

○国民健康保険特別会計補正予算に2千8百余万円を追加

○昭和62年度退職者医療療養給付費の確定に伴う療養給付費交付金精算返還金として2千8百10余万円を追加し、予算総額49億7千3百70余万円としました。

○老人保健特別会計補正予算に1千5百20余万円を追加

○昨年度の医療費給付費の確定に伴う国・県支出金精算返還金として1千5百20余万円を追加し、予算総額を77億2千6百60余万円としました。

○特別林野特別会計補正予算に8百60余万円を追加

○仁保特別林野費に立木売払いに伴う分収金3百60万円、積立金に4百90万円を追加するなど、8百60余万円を追加し、予算総額を4千5百30余万円としました。

## 改正された条例

○山口市屋外運動場照明施設条例の一部を改正する条例

最近、犬による事故や苦情が、大変ふえています。4月から8月までに山口市だけでも、12件の咬傷事故がありました。そのほとんどが飼い主の不注意によるものです。

10月は、「迷惑犬一掃月間」です。犬による事故を未然に防ぐためにも犬は正しく飼いましょう。



■犬の登録と予防注射の目的  
狂犬病の発生を予防し、これを撲滅することにより、市民生活の安全及び公衆衛生の向上を図る。

## 愛犬家のみなさん

### 10月は「迷惑犬一掃月間」です

るためです。

■登録料（2千円）の使いみちは、狂犬病を防ぐため、犬の咬傷事故の調査費、野犬捕獲に要する経費、抑留犬、不要犬の処理施設の維持管理費及び登録予防注射に要する事務経費などにあてられます。

■飼い主に心がけて欲しいこと  
放し飼いや糞の後始末など犬の苦情が後を絶ちません。「迷惑犬一掃月間」は正しい犬の飼い方について、飼い主の自覚と責任を促し

■どうしても犬が飼えなくなったら  
毎週木曜日午前9時までに最寄りの出張所か衛生課に搬入してください。また、保健所では月曜日から土曜日までの午前中受け付けています。いずれも祝祭日と年末年始を除きます。

■迷惑犬を一掃するためのものです。飼い主の方は自分の犬が近所に迷惑をかけていないか、この機会に振り返ってみましょう。※63年度の登録と予防注射の済んでいない方は、獣医師さんの所で、必ず受けてください。

■犬の放し飼いは絶対いけません。  
糞の後始末は必ずしてください。

■犬を絶対捨ててはいけません。

## 校舎や公共下水道の 工事請負契約を締結

このたび、鑄銭司小學校に屋外運動場照明施設を設置することに伴い、条例を改正しました。

○山口市同和地区住宅新築資金等貸付条例の一部を改正する条例  
国の住宅新築資金等貸付要領が改正されたので、これに伴い、貸付対象の住宅床面積を「30平方メートル百25平方メートル」に改正しました。

○平川中学校校舎新築工事  
契約金額 5億5千3百万円  
・契約の相手方 鴻城土建工業・大内建設・共栄興業共同企業体

## 私たちのまち山口 市歴史民俗資料館

○放映局 TYSテレビ  
○放映日時 10月9日から23日までの毎週日曜日午前11時40分から45分まで（5分間）  
○内容 開館7周年を迎えた山口市歴史民俗資料館を紹介いたします。



- 山口市公共下水道事業補助 第6工区汚水管施設工事
- ・工事場所 折本一丁目、三の宮二丁目
- ・契約金額 1億円
- ・契約の相手方 東急建設・山口建設共同企業体
- 山口市公共下水道事業補助



下水道工事(金古曾町付近)

- (特債第1・一般第10)工 区汚水管施設工事
- ・工事場所 平川(田屋島)
- ・契約金額 1億9千8百万円
- ・契約の相手方 戸田建設・技工団共同企業体
- 消防緊急情報システムを導入
- 取得金額 2千750万円
- 取得先 日本電気(株)徳山支店

一一九番受付回線の増加、救急病院とのワンタッチによる電話の接続、また、関係機関への災害発生内容を自動的に通報できる装置等を備えた緊急情報システムで、災害時の初動体制の強化を図るもの

## 都市景観に届出制度

### 6階建て以上など 大規模建築物を対象

山口市都市景観条例が9月30日から施行されました。

その主な内容については、4月1日号の市報でお知らせしたところですが、当面は、次の大規模建築物の新築等について届出が必要となります。

#### ■対象となる建築物

都市計画法で定める用途地域内の近隣商業地域及び商業地域内で、地上の階数が6階以上又は延べ建築面積が5千平方メートル以上の建築

#### ■届出の時期と様式

対象となる大規模建築物を新築、増築、改築、大規模の修繕、大規模の模様替え又は外観の過半にわたる色彩の変更等しようとする場合、その計画段階で、あらかじめ、その内容を市の定める様式で市(都市計画課)に届け出てください。

#### ■市の指導・助言

市では、この届出を受け、



消防本部のシステム情報を図る

です。(導入は来年2月の予定) このシステムの取得について市議会の議決を得ました。

#### 2路線を市道に編入

次の2路線を市道に編入することについて市議会の議決



市民、事業者、市の協力によりよい都市景観を...

景観に対し必要に応じて、指導、助言をします。

＊ ＊

指定地域内での大規模建築物の新築等にかかる、この届出制度は、良好な景観を創り出し、「山口にふさわしい個

を得ました。

- 土井野上線(仁保)
- 唐樋2号線(嘉川)

#### 62年度の市営バス、水道事業決算を認定

昭和62年度の山口市自動車運送事業と山口市水道事業の会計決算について、市議会の認定を得ました。

#### 熊谷、大岡両氏を 市教育委員に任命

熊谷昭典氏の再任と、松永忠行氏の後任として大岡護一氏を教育委員に任命することについて、市議会の同意を得ました。

性あるまちづくり」を目的としたものです。

今後、市では、景観形成地区の指定や、景観形成建築物等の指定を行う予定です。

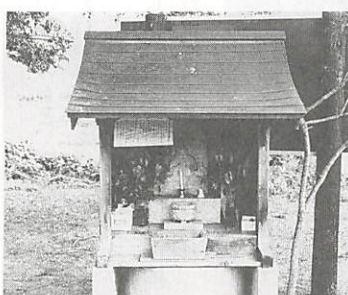
市民、事業者、市とが一体とな

景観の形成づくりができますよう、市民の皆様の深いご理解とご協力をお願いします。

届出の対象となる建築物など、詳しくは、都市計画課(22-4111)へお問い合わせてください。

## 矢原河川公園の馬頭観音で供養

9月11日、矢原河川公園にある馬頭観音の供養が行われました。この日、市長も出席、供養に続き、講話、懇話会などが行われました。馬頭観音は、古来、農耕には牛馬が必ず必要であったため、牛馬の保護神として祀られ、江戸時代には広く信仰されていました。昔は、牛馬をつれて参詣



## 景勝犬鳴きの滝 構成吟舞で村おこし

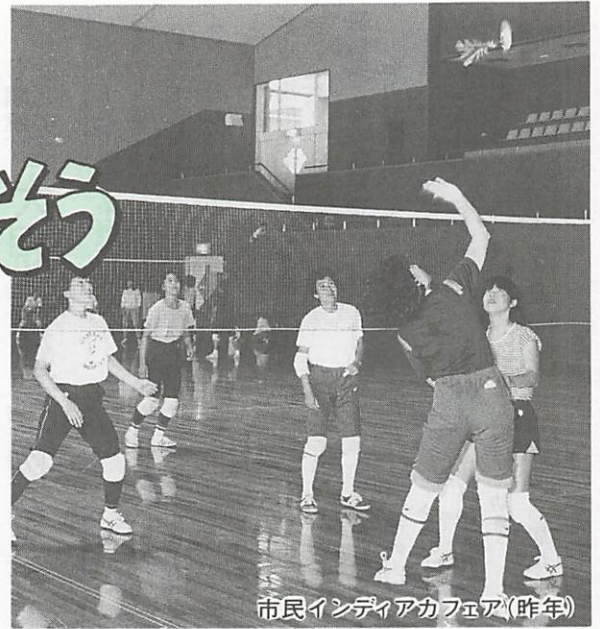
仁保の山中に「犬鳴きの滝」と呼ばれる滝があり、この滝壺に転落した盲目の主人をしたって飼犬が鳴いているのが滝の水の音に聞こえるという伝説があります。この犬鳴きの滝をテーマに、日本吟舞曾光流・山口曾光会の皆さんら地区有志が詩吟を中心にした踊りと劇の構成吟舞「景勝犬鳴きの滝」を創作し、9月11日、仁保大富公民館で公演が行われました。この犬鳴きの滝は、昭和の初めには滝の保勝会もあって周辺が開発され、その名も「狗吠溪」と名づけられ、茶屋などがありました。今では深い林に包まれ道も定かなくなっていました。「大富をよくする会」(袖岡里見会長)では、この構成吟舞の披露を契機に、今後は、ここを開発し、村おこしをしようと呼びかけておられます。



し、牛馬が健康であるように祈ったといわれています。



# さあ！スポーツの秋です 体力づくりに汗を流そう



10月は、「体力づくり強調月間」です。市民スポーツデーの体育施設開放や、西・東鳳山の縦走ハイキング、市民ファミリースaikリングなど、体力づくりの催しがいろいろ計画されています。さわやかな秋空のもと、体を動かし若さと健康を保ちましょう。

## 市民スポーツデー

### 市内の体育施設を無料開放します

10月10日の体育の日、「市民スポーツデー」として市内の体育施設を無料開放、友達や家族ぐるみで気軽に参加できる、体力づくりの催しが盛り

## 10月10日の体育の日“市民スポーツデー”開放施設利用案内

開放施設名	利用内容	開放時間	開放施設名	利用内容	開放時間	
陸上競技場	維新公園むかで競走選手権大会(5ページ参照)	9時~16時	県体育館	市スポーツ少年団交歓大会(綱引)	9時~16時	
維新公園	補助競技場	スポーツ少年団サッカー交歓大会(4年生)	市民球場	軟式野球未登録チーム、グループの利用(申込必要)	〃	
	第1球技場			第18回体力づくり330歳ソフトボール大会		
	第2球技場	〃	市民(大内)運動広場	球技場	自由利用(当日の申込順、使用時間は原則として1時間)	〃
	テニスコート	硬式テニス初心者教室(自由) 軟式テニス初心者教室(自由)	〃	庭球場	自由利用(当日の申込順、使用時間は原則として1時間)	〃
児童広場(県児童センター)	ふれあいストレッチ(自由)	10時半~11時半	南部運動広場	球技場	自由利用	〃
	ふれあいジョギング(自由)	13時~15時	庭球場	自由利用(当日の申込順)	〃	
スポーツ文化センター	アリーナ	バスケットボール教室(自由) 卓球教室(自由)	9時~16時	亀山公園庭球場	自由利用(当日の申込順、使用時間は原則として1時間)	9時~18時
	レクチャールーム	バドミントン教室(自由) 市民インディアカフェア(自由)	9時~12時 12時~16時	樫野川運動公園(平川)	自由利用(芝サッカーグラウンドは除く)	9時~16時
	武道館	剣道合同練成会(自由) 柔道教室(形の研修、自由練習)	9時~12時 9時~16時	柔剣道場(古熊)	柔道、剣道など(申込必要)	〃
県体育館	山口市綱引大会(申込必要)	〃	野外活動広場(小鯖正田山)	フィールドアスレチック(自由利用)	〃	

※県設球場、市民球場、柔剣道場の利用は10月7日(金)までに、山口市綱引大会の参加は10月4日(火)までに、市教育委員会体育課(☎22-4111)へ申し込みが必要です。

りだくさんです(右表)。どれか一つの催しには参加し、市民ぐるみで体力づくりに親しみましょう。

市民スポーツデーに関する詳しいことは、市教育委員会体育課(☎22-4111)へおたずねください。

## 第10回市民俳句大会入賞作品



▽山口市長賞 語る過去語  
れざる過去洪団扇  
梶原転石

▽市議会議長賞 小康を得  
て花菖蒲に母小さし  
村上静子

▽市教育長賞 竹踏みの竹  
つややかに秋の夜  
柴崎久香

▽山口市文化協会会長賞  
ヤンケンの歩数で下校花  
南瓜 米田俊則

▽同 法被の子祭り疲れの大  
欠伸 宮家彩女

▽市俳句協会会長賞 黒板に梅  
雨の白墨折れ易し 藤本保太

▽同 掌にことばあふらせ指  
話の新樹光 八木千枝

▽宗祇忌賞 風の解く程のも  
つれや秋櫻 岡崎君代

▽天賞 こぼれては咲きこぼ  
れては風の萩 小谷鶴枝

▽地賞 新涼や老舗の土間を  
抜ける風 村上静子

▽人賞 縄張は譲らぬ構え鴟  
たける 宮家彩女

## 銚銭司小に夜間照明設備が完成

9月3日、銚銭司小学校運動場に夜間照明設備が完成し、小林市長、熊谷市教育長をはじめ多数の来賓を迎え、約500人の地元住民

の参加のもと、盛大に点灯式が行われました。式の後、アトラクションとして、陸上自衛隊山口駐屯地音楽隊による演奏が行われ、演奏の合間には民謡、歌謡曲が3、4曲歌われ、心あたたまるふれあいの場となりました。演奏後は、ゲートボールとソフトボールの試合が行われ、夜のふけるのを忘れ、完成を喜び合いました。市広報



広聴モニター岡本月子



### で愛ふれ愛 体力づくり

ストレッチやジョギングで  
体力づくりをしませんか。  
 ■期日 10月10日(祝)  
 ■場所 県児童センター児童  
 広場(雨天の場合は、県児  
 童センター大ホール)  
 ■対象 幼児から一般まで

■内容・講師 (ふれあいス  
 トレッチ) 午前10時30分  
 11時30分・梶原稔先生  
 (ふれあいジョギング) 午後  
 1時~3時・貞永信義先生

### 第2回維新公園 むかで競走選手権大会

■日時 10月10日(祝)午前10  
 時~

■会場 維新公園陸上競技場  
 ■競技種目  
 むかで競走(1チーム10人)  
 「1部」○高校生の部(男女  
 別) 3百メートル一般の部(男  
 女別)▽29歳以下(大学生  
 は除く)▽39歳以下▽40歳  
 以上の各部とも2百メートル  
 2部)仮装むかでの部(百メートル  
 3分以内で完走すること)  
 ■申し込み 10月5日までに、



維新公園管理事務所「むか  
 で競走」係(☎22-275  
 4)へ

### ~健康体力づくり~ 西・東鳳山縦走ハイキング



市教育委員会では、恒例の  
 「健康体力づくり西・東鳳山  
 縦走ハイキング」を、今年  
 も行います。ふるって、ご参  
 加ください。  
 ■日時 10月16日(日)午前8  
 時30分までに、市役所玄関  
 前に集合(雨天中止)  
 ■対象 小学生以上の市民百  
 80人  
 ■コース 市役所玄関前  
 (バス)~西鳳山登山口  
 油峠~西鳳山山頂(昼食)

さわやかな秋空のもと、サ  
 イクリングで健康体力づくり  
 と併せて、ふれあいを深めま  
 せんか。家族そろって、ご参  
 加ください。  
 ■日時 10月23日(日)午前9  
 時20分までに、市役所玄関  
 前に集合(雨天中止)  
 ■対象 小学生以上の家族お  
 よびサークル百人(必ず代  
 表責任者を決めること)

■地蔵峠~東鳳山山頂  
 (午後3時現地解散)~登  
 山口(天花)~市役所、全  
 行程(徒歩)約18キ  
 ■参加料 無料(ただし、傷  
 害保険料50円が当日必要)  
 ■携行品 弁当、水筒、タオ  
 ルなど(登山のできる服装  
 で)  
 ■申し込み 10月13日までに、  
 市教委体育課(☎22-41  
 11または22-0285)  
 へ

■コース 市役所玄関前(午  
 前9時30分出発)~仁壁神  
 社~舟山八幡宮~KDD山  
 口衛生通信所~源久寺(昼  
 食、ゲーム等)~玄答院  
 清水寺(午後2時45分自由  
 解散、全行程約20キ(仁保  
 ・宮野方面)  
 ■参加料 無料(ただし、傷  
 害保険料50円が当日必要。  
 スポーツ少年団の傷害保険  
 加入者は不要)

### 市民ファミリーサイクリング

スポーツ・行楽の秋は ふれあいサイクリング

山口-秋吉台公園自転車道

山口 小郡

秋芳洞

■持参品 自転車、弁当、水  
 筒、タオルなど  
 ■申し込み 10月17日までに、  
 市教委体育課(☎22-41  
 11または22-0285)へ

### 同和問題を 考える



同和問題を解決するため  
 には、特別措置法により、  
 対象地域の生活環境の改善  
 社会福祉の増進、産業の振  
 興、職業の安定、教育の充  
 実、人権擁護活動の強化等  
 を図るための事業を  
 行うことが大切です。  
 その結果、環境等  
 の改善事業は、平均  
 的に見れば、相当程  
 度改善されてきまし  
 た。しかし、新たな  
 ねたみ差別に見られ  
 るように心理的差別  
 心の問題は、残念な  
 がら今なお残存され  
 ています。

### 事業・教育の両面から 同和問題の解決を

合理的な部落差別をなくし、  
 人権尊重の精神を貫くこと  
 にあります。  
 学校教育、社会教育およ  
 び家庭教育は、それぞれ機  
 能を発しながら十分連携を  
 図って成果を高めるように  
 努力を重ねています。  
 学校教育では、発達段階  
 に応じて全教育活動を通じ  
 て同和教育が行われ、正し  
 い認識が育つていま  
 す。ところがややも  
 すとこの教育の成  
 果が親の見方・考え  
 方によってこわされ  
 たり、更に地域社会  
 の生活の中でゆがめ  
 られる場合があります。  
 そこで家庭教育  
 や社会教育の重要性  
 が叫ばれているわけ  
 です。

### 同和問題を 考える



解決は、一人ひとり  
 の心の変容以外にはなく、  
 事業と教育両面の調和のと  
 れた役割分担によって遂行  
 することが必要です。  
 今、同和教育の中心的課  
 題は法の精神に基づき、不  
 同和問題を  
 考える  
 市民の誰もが、それぞれ  
 の立場で積極的に参加し、  
 同和問題の解決に努めるこ  
 とが大切です。





▽コンピュータ専門学校、起工  
9月7日、市が誘致を進めていた山口コンピュータ専門学校の起工式が、関係者約50人が出席して行われた。同校は来春開校予定で、当初の募集人員は情報システム工学科など4科、百70人。写真は、くわ入れする種村良平コングループ代表。



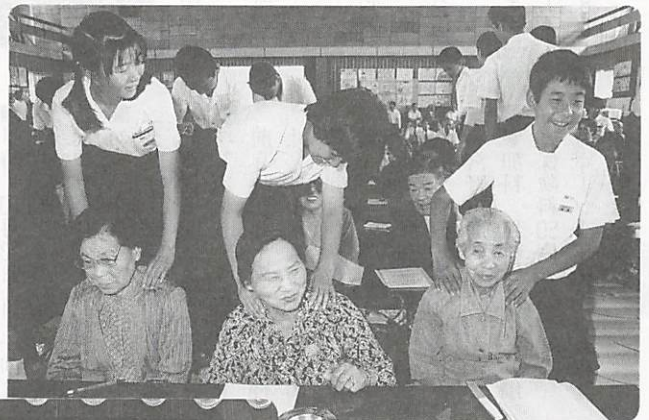
△ソウルオリンピックをハイビジョンで

9月17日から10月3日まで、ソウルオリンピックのハイビジョン・デモンストレーション放送が、ちまきや3階ギャラリーで行われる。初日には、オープニングセレモニーが行われ、小林市長らがテープカット。早速、すばらしい映像で映し出されるオリンピックの開会式に見入っていた。



△秋の交通安全健民運動はじまる

9月21日、秋の交通安全健民運動市民大会が亀山公園ふれあい広場で開かれた。交通安全母の会や高齢者交通安全推進員ら約800人が参加、交通事故防止宣言を採択した後、県警音楽隊を先頭に全員で商店街をパレードし、交通事故防止を呼びかけた。



△敬老を祝う  
9月15日、宮野地区敬老会が宮野小体育館で開かれた。約6百人のお年寄りが出席、中学生たちに肩をたたいてもらって大喜びだった(写真上)。また、9月8日には山口市健康増進老人福祉大会が市民会館で行われ、約千5百人が演芸大会などで楽しんだ。

- 日時 10月15日(土)受付は午前9時30分～11時
- 場所 山口地方・家庭裁判所内(駅通り一丁目)
- 相談担当者 裁判所と山口地区弁護士会

無料法律相談

市中小学校読書感想画展

- 日時 10月14日(金)午後4時～20日(木)午前11時
- 期間 ※17日は休館
- 場所 市児童文化センター(湯田温泉五丁目)
- 雇用促進大会
- 日時・場所 10月14日(金)午後1時～ 県教育会館
- 問い合わせ 県職業安定課 (☎22-3111)へ

就学時健康診断日程表

小学校名	月日	受付時間
仁保小学校	10月13日	13:00～13:30
宮野	11月29日	12:00～12:20
大野	10月20日	12:20～13:00
大石	11月18日	12:30～12:40
湯田	11月29日	12:30～12:50
良城	11月15日	12:00～12:30
大蔵	11月16日	12:00～12:30
平川	11月22日	12:30～12:50
小鯖	10月14日	12:10～12:30
大内	10月28日	12:00～12:40
鑄銭司	10月25日	12:20～12:40
陶	10月26日	12:00～12:30
名田島	11月8日	12:30～13:00
二島	11月29日	12:00～12:20
嘉川	11月8日	12:30～12:50
興進	10月25日	12:30～12:50
佐山	11月25日	12:50～13:00

来春入学するお子さんの健診  
**通知書が届かない人は連絡を**  
 来春4月小学校に入学するお子さんの就学時健康診断を、次のとおり行います。該当するお子さんは、昭和57年4月2日から58年4月1日までに生まれたお子さん、就学義務猶子の認可を受け現在入学していないお子さん、日本国籍をもたないお子さんで入学年月日に該当し保護者から申し出のあったお子さんです。該当するお子さんで、通知書が健康診断実施日の1週間前までに届かない場合は、市教育委員会学校教育課(☎22-4111)へお問い合わせください。



ワープロ教室(初級～中級)

- 日時 10月29日、11月5日・12日・19日・26日 午後1時30分～4時30分(11月26日は、希望により中級程度の講習をします)
○場所 市働く婦人の家
○定員・受講料 10人・2,500円
○申し込み 往復はがきで、10月15日(土)までに市働く婦人の家(湯田温泉五丁目1-1 ☎21-1929)へ

技能開発センターの講習会

■ワープロ講習Ⅱ

- 日時 10月15日(土)・16日(日) 午前9時～午後4時
○対象 実務者またはワープロⅠを修了した人
○定員・受講料 15人・1,000円

■アーク溶接JIS技術検定準備講習

- 日時 11月19日・26日、12月2日 午前9時～午後4時
○定員・受講料 15人・4,000円
○申込締切 10月21日(金)まで
○申し込み 山口技能開発センター 開発援助課(☎22-1948)へ

秋季パソコン教養セミナー

(ベーシック入門コース)

- 日時 〈昼間〉10月17日(月)・18日(火) 午前9時～午後4時30分 〈夜間〉10月17日(月)～21日(金) 午後5時30分～7時30分
○場所 NTT山口支社
○定員・受講料 各5人・5,000円(中高生は4,000円)
○申し込み NTT山口支社パソコン通信企画室(☎23-4267)へ

全国道路標識週間

10月3日～9日



標識の情報を生かして安全でスムーズな道路の利用を心掛けましょう

無料胸部レントゲン検診

次のとおり、レントゲン検診車が巡回します。都合のよい場所で受けてください。対象者は、15歳以上の市民で、学校、職場、病院などで定期検診を受ける人と妊婦は除きます。

Table with columns: 日, 時間, 場所. Lists inspection routes for White Stone Area from Oct 10 to Oct 13.

催し物とお知らせ

一日合同相談所

秋の行政相談週間(10月16日～22日)にちなみ、国・県・市の関係官公庁が、一日合同相談所を開設します。



今回は、一日相談所長として、県国際交流員のダイアナ・ヘルウェッグさん(写真)を迎え、留学生の方や在日外国人の方のご相談にも応じます。人権問題、訪問販売、税金などの相談や行政への苦情など、お気軽にご利用ください。
○日時 10月21日(金) 午前10時～午後3時
○場所 市役所第一会議室(1階)

山口市婦人大学公開講座

～心のおしゃれ～

- 日時 10月13日(木) 午後1時30分～3時30分
○場所 県婦人教育文化会館大ホール(湯田温泉五丁目)
○講師 緒方世喜子先生(西日本銀行本店取締役) ※入場無料

心身障害児の療育相談会

- 日時 10月13日(木) 午後1時～3時
○場所 山口保健所(葵二丁目)
○対象 心身に障害を持つ乳幼児(疑いも含む)とその保護者
○相談担当者 小児科、小児神経科、精神科の各医師ほか関係者
○持参品 母子健康手帳
○問い合わせ 市老人障害福祉課(☎22-4111)へ

胃がん個別検診(直接撮影)

胃がん検診(直接撮影)が、次の医療機関で受けられます。集団検診でよく要精密検査になる人は、この直接撮影をお勧めします。

前もって医療機関に予約し、受診時間を聞いてください。また受診の際には必ず受診票(はがき)を持参してください。詳しくは、市保健センター(☎21-2666)へ

- 対象 40歳以上の人で未受診の人(妊婦および胃の手術を受けている人は除く)
○日時 10月4日～28日(月曜・土曜日は除く)の診療時間内
○料金 2,000円(70歳以上のおよび市民税非課税世帯の人は無料)
○注意事項 当日の朝食、たばこ、水、薬など一切口にしないこと

Table with columns: 医療機関名, 電話番号. Lists medical institutions and phone numbers for gastric cancer screening.

第2回山口市詩祭

- 日時 10月15日(土) 午後1時～受付
○場所 白石公民館(中央二丁目)
○内容 表彰、中也詩「盲目の秋(1)」朗読、習作の会など
○問い合わせ 清水顕太郎さん(☎22-7156)へ

浄化槽の適正な維持管理を

10月1日は、「浄化槽の日」です。浄化槽を設置している家庭や事業所の管理者は、必ず指定検査機関(社)県浄化槽協会)で定期検査を受けるとともに、専門業者に保守点検や清掃を依頼するなど、その適正な維持管理に努めましょう。

詳しくは、山口保健所(☎22-5111)へ

開校10周年記念 附養祭

- 日時 10月16日(日) 午前9時30分～午後3時
○場所 山口大学教育学部附属養護学校(大字吉田3003)
○内容 生徒による演芸の発表会と農園や陶工芸作品の販売など

全国防犯運動

10月11日～20日

10月11日(火)から20日(木)まで、全国防犯運動が実施されます。今年の重点目標は次のとおりです。

犯罪のない明るい社会をつくるためのご協力をお願いします。

- 自動車盗、侵入盗等、盗犯の防止
■悪質商法による被害の未然防止
■少年非行の防止
■覚せい剤乱用の防止





# 健康コーナー

## 1歳6か月児の健康診査

### <北部地区>

- 日時・場所 10月27日(木)市保健センター(糸米二丁目)
- 該当児 昭和62年4月生まれの幼児

### <南部地区>

- 日時・場所 10月25日(火)陶隣保館
- 該当児 昭和62年2月から4月までに生まれた幼児
- ◎受付時間 いずれも午後1時~2時
- ◎料金 無料(母子健康手帳を持参)

## 3歳児の健康診査

- 期日・対象地区 <10月7日> 鑄銭司・秋穂二島・陶・名田島 <19日> 白石・湯田・吉敷・平川・大歳 <26日> 大殿・仁保・小鯖・大内・宮野
- 受付時間 いずれも午後1時~2時
- 場所・該当児 <7日> 陶隣保館・昭和60年6月から9月までに生まれた幼児と過去の未受診者(19日・26日) 山口保健所・昭和60年10月生まれ幼児と過去の未受診者
- 料金 無料(母子健康手帳を持参)

## インフルエンザ予防注射

- 対象 3歳から6歳までの保育園・幼稚園に通う幼児 ※料金は無料
- 注射できない幼児 有熱内臓疾患のある幼児、そのほか医師が不相当と認める幼児

場所	1回目	2回目	時間
湯田公民館	10月5日(木)	11月1日(火)	13:30~14:10
吉敷公民館	10月5日(木)	11月1日(火)	14:30~15:00
福祉センター内 ボランティアセンター	10月12日(木)	11月9日(水)	13:30~14:10
宮野公民館	10月12日(木)	11月9日(水)	14:30~15:00
市保健センター	10月13日(木)	11月10日(木)	13:30~14:30 11月30日(木) 13:30~14:30
仁保幼稚園	10月14日(金)	11月15日(火)	13:30~14:00
小鯖公民館	10月12日(木)	11月16日(火)	13:00~13:45
大内公民館	10月20日(木)	11月17日(火)	13:30~15:00
平川出張所	10月12日(木)	11月9日(水)	13:00~14:00
大歳公民館	10月20日(木)	11月17日(火)	13:00~15:00
陶公民館	10月12日(木)	11月9日(水)	13:30~14:00
鑄銭司幼稚園	10月14日(金)	11月16日(火)	13:00~13:30
名田島公民館	10月12日(木)	11月16日(火)	13:30~14:00
二島公民館	10月7日(金)	11月28日(金)	13:30~14:00
嘉川公民館	10月14日(金)	11月11日(金)	13:30~14:30
佐山公民館	10月7日(金)	11月4日(金)	13:30~14:00



# ふれあい館の陶芸習作展

- 日時 10月7日(金)~10日(祝)午前10時~午後5時
- 場所 山口ふれあい館展示ホール(宮野上1222番地)
- 内容 陶芸創作会会員による萩焼を中心とした作品約200点を展示
- 入場料 無料

# 募集コーナー

## 市営住宅の入居者

- 既存の市営住宅に空き家が生じた場合の入居希望を受け付けます。
- 受付期間 10月7日~15日(日曜・祝日は除く)
- 申し込み 所定の申込書で市建築課(☎22-4111)へ。申込書は、建築課または市役所受付でお渡しします。

## 大相撲福祉萩場所観覧ツアー

- 日時 10月28日(金)午前8時市民会館小ホール前出発
- 場所 萩市玉江
- 定員 40人(申込順)
- 会費 9,800円(梅柵席・座布団・お弁当代を含む)
- 申し込み 10月15日までに、市交通局(山口県知事登録国内旅行業第44号/葵二丁目4-54☎22-2555)へ

## 児童図書について語りあう会

- 対象 幼児・小学校低学年の子供を持つ母親および児童図書に関心のある人10人
- 日時 10月~昭和64年3月の毎月第4木曜日午前10時~11時30分
- 場所 市児童図書館
- 申し込み 10月4日~20日に、市児童文化センター(☎22-4285)へ

## 家庭教育学級星組

- 日時 10月11日・18日(午後7時~9時) 10月25日、11月8日・17日・22日(午後7時30分~9時)全6回
- 場所 しらぎき会館
- 対象 幼児を持つ親・幼児教育に関心のある人20人 ※受講料無料
- 申し込み 10月6日(木)までに大殿公民館(☎24-5592)へ

## 小児マヒ生ワクチン投与

- 対象 <1回目の人> 昭和59年10月22日から昭和63年7月21日までに生まれた乳幼児 <2回目の人> 今までに1回のみ投与した人で、昭和59年10月22日から昭和63年2月20日までに生まれた乳幼児
- 料金 無料
- 投与できない乳幼児 有熱患者・下痢患者・病後衰弱者・麻しんワクチン接種後1か月以内の乳幼児
- 持参品 母子健康手帳、印かん

会場	月日	時間
湯田公民館	10月18日(火)	13:30~14:10
吉敷公民館		14:30~15:00
陶公民館		13:30~13:50
鑄銭司公民館	10月19日(水)	14:10~14:30
二島公民館		14:45~15:00
福祉センター内 ボランティアセンター	10月20日(木)	13:30~14:30
平川出張所 大歳公民館	10月21日(金)	13:30~14:10 14:30~15:00
宮野公民館 仁保公民館	10月25日(火)	13:30~14:10 14:30~15:00
大内公民館 小鯖公民館	10月26日(水)	13:30~14:10 14:40~15:00
嘉川公民館		13:30~13:50
佐山公民館 名田島公民館	10月27日(木)	14:10~14:25 14:45~15:00
市保健センター	10月28日(金)	13:30~15:00

## 子宮がん検診

- 日時 10月7日(金)受付は午後1時30分~2時
- 場所 市役所衛生課横
- 対象者 30歳以上の市民
- 料金 600円(70歳以上の人および市民税非課税世帯の人は無料)
- 申し込み 市保健センター(☎21-2666)へ。当日、和服はご遠慮ください。なお、申込者多数の場合は締め切る場合があります。

10月の休日当番医	外科系		内科系		外科系		内科系			
	診療時間	場所	診療時間	場所	診療時間	場所	診療時間	場所		
2	柴田病院	山口☎2800	青山内科消化器科	山口☎1577	嘉村外科	小郡☎2513	河端内科	小郡☎3820	三河内医院	秋穂2711
9	淵上整形外科	山口☎26644	田中内科	山口☎5020	同仁病院	阿知須2130	岡村医院	小郡☎32053	日吉台内科	小郡☎32030
10	佐々木外科病院	山口☎38811	藤原内科	山口☎35517	村田外科	小郡☎27100	小児科柳沢医院	小郡☎33121	共立病院	阿知須2200
16	外河脳外科	山口☎1333	赤川医院	山口☎20299	同仁病院	阿知須2130	岩崎クリニック	小郡☎30637	徳田医院	嘉川2512
23	林外科	山口☎20139	尼崎医院	山口☎21771	同仁病院	阿知須2130	上郷医院	小郡☎20916	賀屋医院	二島2033
30	丘病院	山口☎1100	香川内科	山口☎1700	三隅外科	小郡☎21003	浜本小児科	小郡☎30616	藤井医院	二島2002
診療時間: 午前8時30分~午後5時30分					診療時間: 午前9時~午後6時					

■休日夜間急病診療所(外科・内科・小児科) 土曜・日曜・祝日の午後7時~11時 (糸米二丁目6-6、☎25-2266) 歯科) 日曜・祝日の午前9時~午後3時

■休日に在宅当番医テレホンサービス ☎23-5000 (前日の正午から放送。道順もお知らせしています)

吉南医師会 土曜夜間在宅当番医 診療時間19時~22時	内科系	外科系	10月1日	10月8日	10月15日	10月22日	10月29日				
	同仁病院	共立病院	阿知須2130 阿知須2200	岡村医院 嘉村外科	小郡☎32053 小郡☎22513	徳田医院 小林外科	嘉川2512 小郡☎31515	河端内科 同仁病院	小郡☎23820 阿知須2130	共立病院 同仁病院	阿知須2200 阿知須2130

両親学級 ○日時・場所 10月8日(土)午前9時30分~正午・山口保健所 ○対象・受講料 夫婦・無料  
○問い合わせ 詳しくは、山口保健所(☎22-5111)へ