

## 主な内容

- |                            |            |
|----------------------------|------------|
| ② 農作業事故に気をつけよう             | ⑦ フィルムレポート |
| ③ 保健婦コーナー                  | ⑧ 文芸ほか     |
| ④ 教育委員会だより                 | ⑨ お知らせ     |
| ⑤ 夏季講座講師決まる                | ⑩ こよみ      |
| ⑥ ふるさとの緑を守りましょう<br>うちのゴッソー |            |

新緑の滑峡谷



# 農作業事故に

## 気をつけよう

### 特に高齢者の人は

春の農作業による事故は、トラクター、耕うん機、農用運搬車による転落や転倒事故が大きなウエイトを占めています。特に乗用トラクターの転落・転倒による死亡事故が多くなっており、今年も県内ではすでに死亡に至る重大事故が多発しています。

(3) 機械の日常点検・定期点検を励行すること。作業中の点検・整備は必ずエンジンを止めてから行う。

#### 特に事故の多い乗用トラクター

(1) まず安全速度で、特にカーブではゆっくりと。

(2) 路肩・道幅の確認を確実に……乗用車感覚での運転が重大事故の発生を招くことが多い。

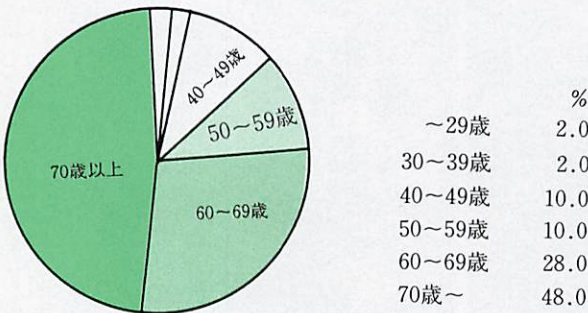
(3) 作業が終わって道路走行中は、必ず左右のブレーキの連結を。

(4) 安全フレイムの取り付けを。

#### やってはいけない 共通事項

(1) 見込み運転をやめて、確実な操作を行う。特に対向車とのすれちがい・狭い道の路肩・傾斜地やアゼ越え・カーブや旋回の際に注意する。

(2) 作業時はヘルメットを着用する。サンダル履き・腰タオルをやめ正しい服装で作業を行う。



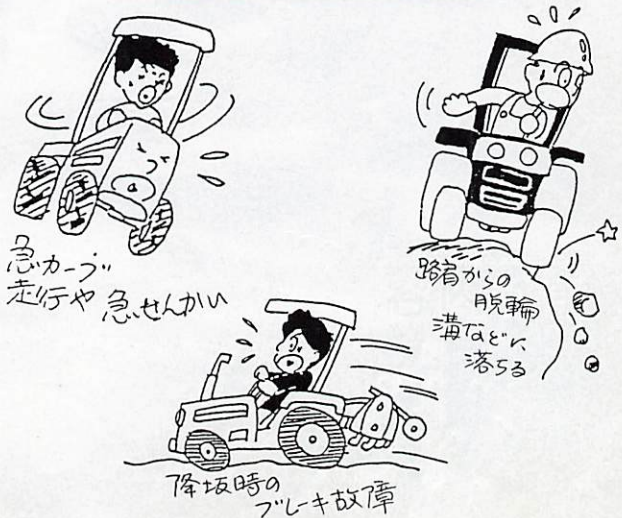
事故による死亡者の約80%は、60歳以上。

年齢の  
高い方は  
特に慎重に

### 正しい服装とは



### 転倒事故の原因





保健婦

コーナー



保健婦コーナー

子どもの食事シリーズ

①



テレビゲームより元気に太陽の下で

# いま子ども たちが危ない

いま「子どもたちが危ない」といわれています。コレステロールの高い子ども、肥満児、高血圧児など、成人病予備軍の子どもたちが増えているからです。このまま放っておくと早い年代で成人病にかかってしまいます。

原因としては、遺伝や体質も関係しますが、生活習慣の乱れ、とくに子どものころからの食習慣があげられます。

☆肥満児は成人の肥満に移行しやすい。

小・中学生の肥満がふえています。子どもの肥満で問題なの

は、適切な対策をとらないでいると、70〜80%が成人の肥満に移行し、成人病になりやすい傾向があることです。好きなものを限りなく食べたり、即席ものばかりなど、片寄った食べ方によるエネルギーの過剰、試験勉強などによるストレスの増加、テレビやゲーム等に熱中したり、塾通いなどによる運動不足など、原因はいろいろ考えられます。

しかし、多くは、本人の努力や家族の協力で改善が可能です。根気よく、積極的に、生活改善を実行したいものです。

## 親が付きあうと

## 効果があがります

### 子どもの肥満解消法

- 一、一日三回規則正しい食習慣を(夜食はやめる)
- 二、食事はよくかみ、ゆっくり時間をかけて食べる(食べ物が口の中に残っているうちは、他の食べ物に手をつけない)
- 三、スープやみそ汁は薄味に(野菜など量が多くてエネルギーの低いものをいっしょに食べる)
- 四、おやつは時間と量を決める(甘いものはやめて、牛乳や果物などエネルギー量の低いものにする)
- 五、早歩きや縄とびなど毎日運動を心がける(家族、とくに母親がいっしょにすると効果的)
- 六、生活の中でからだを動かす習慣を(ふとんの上げ下ろしなど)
- 七、だらしない姿勢はやめさせる(横になったままテレビを見たり、マンガを読むなど)

## 健康づくりクイズ37号に挑戦！当選者

河口	百合子さん	関
倉増	美子さん	安養地
河野	節子さん	上串

解答 1—○ 2—○ 3—○ 4—○ 5—×



# 〈教育委員会だより〉 どうぞよろしく お願いします 転入校長先生あいさつ

四月一日付けの人事異動で、  
町内の学校に着任した、校長  
先生の紹介をします。



着任のあいさつ  
柚木小学校長 吉田 眞

この度、徳山市立向道中学校から、自然環境に恵まれ、伝統ある引谷小学校にお世話になることになりましたが、その責務の重大さを痛感しています。



いあいさつ  
引谷小学校長 林 和也

校庭の桜。山の緑につつまれて立つ校舎。本当に美しい自然環境に恵まれた柚木小学校。その中で育まれた子供達の明るさと素直さ、これまたすばらしいではありませんか。これもみな人情味豊かな地域の方々の子育てと先輩の諸先生方のすばらしい教育成果であろうかと思えます。微力な私ではありますが、このような本校の伝統を受け継ぎ、美しい郷土を愛する心とたくましい実践力をもつ子供達を育てるために、精一杯努力する覚悟でございます。どうかよろしくご支援とご協力を賜りますようお願いいたします。



ゴムまりのように  
はずむ子ども達  
八坂小学校長 松田 剛

この八坂の地に踏込み、自然は美しく、人間味豊かなところだと感じるとともに、運動場に巨大なくすの木が七本根をおろしている。この八坂小学校の歴史の偉大さを感じる。さて、教育は、人間尊重の精神を基盤と

中学校から小学校へと変わり、戸惑いを感じていますが、教育の根本は同じだと考え、学校や地域の様子、実態の勉強に懸命のこの頃です。学校・家庭・地域が一体となり、地域に根ざした活力ある学校づくりに励み、心身共に健全でたくましい子どもを育成したいと思えます。初心にかえり皆様方と共に、次代を担う子どもへの教育に全力を尽したいと思えますので、ご指導・ご鞭撻のほどよろしくお願い申し上げます。



いあいさつ  
串小学校長 友永 明賢

このたび美祿郡秋芳町立本郷小学校から赴任して来ました。初めての郡外生活に一種の新鮮さと責任の重大さを感じています。豊かな自然・恵まれた自然に囲まれたとはいふものの、激しく変貌するふるさと徳地に、強く生きる串の子供を育てていきたいと念願しています。そのための学力、「生きて働く学力」を、「二枚腰三枚腰の学力」を、「転移する学力」をつけて

して、知・徳・体と個性豊かで実践力のある人間の育成と、文化の継承・維持にあると考える。また、私は、子ども達に真っ赤にはち切れるような頬、はち切れるように育っている体、美しい自然環境の中で、はずむような夢、豊かに脹れ上がって行く姿をイメージとして考えたいものである。



着任の決意  
八坂中学校長 渡辺 昌則

四十八年から四年間勤務した歴史と伝統に輝く本校に、再びお世話になることになりました。新しい任務は、身に余る重責で、改めて身の引き締まる思いを強くしておりますが、特殊教育で学んだ「一人ひとりを大事に育てる教育」、社会教育で勉強したことや、普通校での指導や部活動、さらには、今まで賜わった各位からのご教示を糧に、決意を新たに、微力のすべてを尽くして、「豊かな心で、共に伸びる、八坂中」を目指し、最善の努力をしたいと考えております。今後とも、よろしくご指導ご鞭撻をお願いいたします。



## ツベルクリン反応 BCG接種



(対象者)

ツベルクリン反応…生後3カ月～4歳未満の人で生後1度もBCGを受けていない人

BCG…先のツベルクリン反応で陰性の人(ただし1カ月以内にMMR等の予防接種を受けた人はできません)

⑨ツベルクリン反応及び判定、BCG接種日とも体温をはかり問診票を記入の上押しし母子健康手帳と共にご持参下さい。

### 日程

ツ反日	ツ反判定後BCCT	会場	時間
5/23	5/25	袖野公民館	9:15~9:25
		八坂公民館	9:45~10:00
		串公民館	10:20~10:30
		島地公民館	10:45~11:00
		保健センター	11:15~11:40
	5/29	保健センター	13:40~14:10



## 犬の注射

4月実施のとき、何かの事情により受けられなかった人が多いようです。臨時に今一度行ないます。必ず受けましょう。

いつ 5月16日 袖野、八坂、出雲(一部)  
17日 串、島地、出雲(一部)  
問い合わせ 保健センター 2-1114  
有-2345

## 第6回 町民夏季講座講師 決まる

NHK連想ゲームのキャプテンをつとめ、聡明で愛くるしい笑顔の藤田弓子さん。

スリランカから東大農学部に入學、農學博士号を得て現在、日大農獣医学部講師のアントン・ウイッキーさん

今年は2回の講座としました。  
素晴らしい講師です……ご期待ください



女優  
藤田弓子さん

7月18日(火)

演題 いつも思春期  
いくつになっても旬しゅん



タレント  
アントン・ウイッキーさん

8月11日(金)

演題 おもしろ外人タレントが見た日本人



木材資源として大切な松が枯れていきます。松は土砂崩れや洪水を防ぐとともに、水を貯えるなど、私たちのくらしの上で重要な役割を果たしています。

町では、この松を守るために、今年も次のとおり薬剤の空中散布を行います。(防府市・新南陽市・山口市・徳山市でも町と隣接した地域を空中散布します)関係地域の皆さんのご理解とご協力をお願いします。

**■散布する時間**  
一・二回とも午前五時～午前十一時ごろまで

**■使用薬剤と散布量**  
セビモールNAC剤(1ha当たり原液七ℓ)

**薬害防止の願い**

当日は、十分注意して薬剤を散布しますが、実施面積が広範

辺にこれらの作物がある場合は、早めに取り入れる等してください。

**■家畜**

当日は、家畜を散布区域内に入れないでください。

周辺の人は、戸外につないで、放し飼いをしたりしないでください。また、区域内の野菜等は、約一週間は家畜にあたえないでください。

**■みつば**

周辺の飼養者は必ず散布前にみつばちを影響のない

**ふるさとの  
緑を守りましょう**  
空中散布にご協力を

**■散布区域**

島地側  
対象区域……  
西村、大町、立石、  
小河内、上・中・下藤木、矢井、  
下津屋、下畑それぞれの山林。  
出雲側  
対象区域……須路、中村、沖  
の原、志手原、古森、船津、  
新田、麻生、野尻それぞれの山林

**■散布する日**

一回目 六月六日～七日  
二回目 六月二十日～二十一日  
(天候不順の場合順延することがあります)

囲にわたりますので、次のことについて特に協力をお願いします。

**■公衆衛生**

当日は散布区域内に立入らないでください。また、周辺の井戸には覆いをし、散布時は洗濯物を干さないで窓を閉めて、薬剤が入りこまないよう特に気をつけてください。

**■農作物**

農作物によっては薬害を生じやすいものがありますので、周

**■問い合わせ**

薬剤散布についての詳しいことは役場林務課へお尋ねください  
☎②1116 有2261



田中 恒子さん (三谷)

材料も家にあるものばかり、あつめてエイヤッと作ればカンタンにできあがります。栄養面からみても上々ですし、余れば、翌日の弁当のオカズにもなります。  
今晚、一回タメシに作ってみて下さいませ。



(4人前) ⑭

**一材料一**

- 豆腐 2丁
- シーチキン 1缶
- 卵 1個
- ごぼう 2本
- にんじん 1本
- 干ししいたけ 3枚
- 酒 小さじ2杯
- 塩 小さじ½杯
- 片栗粉 大さじ1杯

**一作り方一**

- ①豆腐は重しをして水気を切り、すり鉢ですりつぶす。
  - ②①に卵・酒・塩・片栗粉・化学調味料を入れて味をつける。ほぐしたシーチキン・にんじん・ごぼう・もどしたしいたけのみじん切りを加えてまぜ合わせる。
  - ③油を170度ぐらいに熱し、②をスプーンですくって入れ、ゆっくり揚げる。
- 皿にもり、あつ～いうちにドゾ!



## フィルムレポート

青年海外派遣研修生の返礼に  
串を訪れる

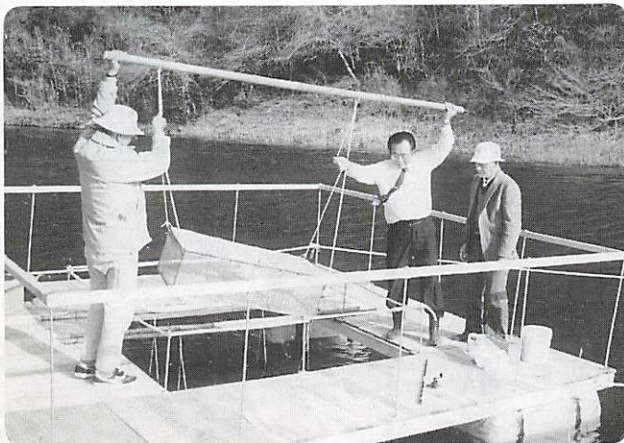
## 下校時の串小生徒に タコと国旗を

4月15日、串小学校をタイ人のカセムシー・スタサーンさんが訪れました。スタサーンさんはタイで農場を営んでおり、そこへ町の青年海外派遣研修生第一号の三輪環さん(22歳・堀)が昨年訪問した縁でこの日の交歓会となったものです。スタサーンさん、串小のふるさと民具室にある古い農機具には特に関心があったようです。おみやげにもらったヘビダコをみての子供達の感想は「タイでもタコあげやるんだなあ。」「タイのタコと日本のとでタコ揚げをして比べたいな。」「こんな色と形のタコ、見たことない。」といろいろ。串小の廊下に掲示してあるので、興味のある方はご覧になってみてはどうでしょう。

大原湖をワカサギで  
いっぱいにシマシヨ

3月30日、大原湖にワカサギの卵を放流しました。長野諏訪湖産の卵300万粒を上流のイケスに網カゴで静かにおろします。シュロについた白い小粒の卵がふ化するのが2週間後、稚魚が湖の他の住人に食べられないようにイケスの周囲は網をはり、職員の監視つきです。国立少年自然の家がこの秋オープンすることで、大原湖周辺が遊びのオススメ。ワカサギ釣りや和船でのボート遊びなど案はいろいろあるそうです。……追伸：卵はブジ、ふ化しました。

期待しましょう。



ハヨ一大きゅうナレヨ  
釣っちゃうからの

WELCOME TO TOKUJI-CHO  
ようこそ 徳地町へ

ようおいでましたの  
徳地はエエところデアリマス

インター出入口に  
イラスト観光案内板出現!

徳地インターには一日平均700台の車が訪れます。町の面積や人口、見どころまでのキロ数などと、イラストマップで徳地町を紹介する案内板が4月5日インター出口に設置されました。町外者に徳地の良さを知ってもらい、観光客をふやすきっかけになればと、町と町観光協会は期待をしております。

防府阿東線をドライブするアナタ、ワキ見運転だけはおよしになって。



# サブタイトル決定! 堀内孝雄 SUMMER FESTIVAL

屋外コンサート(全自由席)  
7/29 SAT. in Tokuji

PM 6:30~8:30 (開場PM 3:00)

徳地町長者ヶ原運動公園

大人・大学生/3,500円(当日4,000円)・高校生/2,500円(当日3,000円)・小、中学生1,000円(当日1,500円)

サブタイトルを募集したところ、入選作品がありませんでしたので、委員会で検討の結果上記のサブタイトルと決定しました。



おめでとう  
ございます

戸田岸光三郎さん(63)祖父

町消防団長として、災害の防除と消防力の強化につとめ、その成績が優秀なため消防庁長官より表彰されました。



須路 古川 圭子さん

## 私 このたび価格調査員になりました

毎月中頃に町内の店で、生鮮食品やガソリンなど生活必需品40種の値段を調べてまわり、県へ報告するのが私の役目です。話題の消費税が内税か外税かも調査対象です。

お店でメモしている私を見かけられたら「ハハハあれだな」と思ってみてください。この一年ヨロシク。

### 文芸

お家

第四四六号から  
土井青城子 選

着ぶくれて岩の如くに動かざ  
る 田中案山子  
アルミ貨の重み掌にあり昭和 赤木 玉汀  
果つ 河西 玉翠  
冬山に目玉の如き沼見たり 洪谷 詩朗  
路の臺お父帰らば何告げん 新原 北周  
逆らはぬことも世渡り春の雪 森氏 亜黄  
春光や髪をいのちとして愛す

### あかね歌壇

第二回  
山下清司選

冬眠の蛙に知らず鎌当てて傷  
つけしこと心にかかる 牛見 綾子  
病みをと聞けば淋しきシベ  
リヤで共に苦役をせし友なれ  
ば 原田 茂一  
断ち割りし白菜に苔を孕める  
は人の秘めごとを見し心地せ  
り 原田 沢江  
同郷の師を迎えたる短歌会意  
欲自つと湧き来ることし 原田 禮子

### 善意

### 銀行

■香典返しの一部として  
(敬称略)  
▽船津中 林 滋  
(亡妻 ミサヲ)

■一般寄付  
村田允さん(下庄)より四千七百十三円

▽西大津 高木 愛子  
(亡夫 乙夫)  
▽猿岡 神田 照正  
(亡父 敬策)  
▽上村 渡辺 一夫  
(亡夫 哲夫)  
▽島地 中村 高康  
(亡母 育子)



## 出納室より 一時金 臨時福祉特別給付金の支払

臨時福祉給付金と臨時介護福祉金の申請をし、支給が決まった人には銀行又は農協の申請者の口座に振り込みます。  
……改めて通知をしませんのでよろしく



お知らせ

ノミノフスマの花

### 行政相談日

平成元年度の行政相談員に原田陽市さん(伊賀地字新田上)が引き続き委嘱されました。国の行政事務に関する苦情や要望を気軽に相談ください。相談は無料で、相談内容の秘密は守られます。  
原田さんのTEL 210360

### 行政相談日

いつ 毎月第一火曜日  
午前10時～15時  
ところ 町社会福祉協議会

### 県児童センター

だより

### CHANちゃんフェスタ

おじいちゃん、おばあちゃん、お父さん、お母さん、ほくもわたしもみんなんで挑戦

### グランドゴルフ

スティックとボールを使うユニークなゴルフ

### ディスクゴルフ

frisbeeを使って何回でバスケットに入れるか…

日時 5月14日 10時～

### アイフェスタ

ウォークラリー  
大人を含む3人～5人のグループで

日時 5月21日 13時  
問い合わせ 場所山口市吉敷  
山口県児童センター  
☎083912314633

### 小鳥を飼う人は

### 足環(リング)を

メジロやホオジロなどの野生鳥類を飼養する場合は、市町村長の許可を受けなければなりません。

今回施行規則が改正され、飼養鳥(洋鳥は除く)に対し、4月16日から足環(リング)装着が義務付けられ野鳥の密猟を防止することになりました。

使用するリングには、鳥を識別するための番号が入り再使用が不可能になっています。

### 河川モニター

### 募集

河川行政の参考とするため、河川に関する意見を聞かせていただく「河川モニター」を募集しています。

募集人数 20人

締め切り 6月30日

期間 1年間

問い合わせ・応募先 山口市

滝町1-1 山口県土木建築部

河川課

☎083912410659

## 大正大麻・けし 撲滅運動

5月1日～6月30日

植えて良いけし…オニゲシ・ヒナゲシなど  
植えて悪いけし…セテイゲルム種、ソムニフェルム種

### 交通事故無料

相談

最近の交通事故は、事故の態様も複雑化しており、解決に困っている人も多いと思います。

交通事故で困っている人はどうぞ気軽に利用してください。

相談日 月曜日～金曜日

午前9時30分～午後4時40分

弁護士相談日 毎月第一火曜日

午後1時～4時

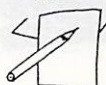
電話相談・問い合わせ先

083912510686

山口市大手町7-14 山口放送ビル山口県自動車保険請求

相談センター

### 編集後記



表紙は、滑峽の新緑です。今まで、秋の滑峽は日の目を見ていたので、春の滑をと、思い水ぬるむ四月に撮影しましたが、思うように表現できない毎月の表紙です。  
広報を作りだして、丸三年になりました。カレンダーが三年経過しただけで、中身はまだ三年の生長があります。……来月号はと毎月思う凡人です…

### 町の人口(3月末現在)

	前月対比
世帯数	3,220世帯
人口	10,433人
男	5,009人
女	5,424人

自然増減 - 4人 (出生5人・死亡9人)

社会増減 - 53人 (転入39人・転出92人)

資料……住民基本台帳調べ



# 暦・こよみ

●5月は軽自動車税の納期です。  
お忘れなく納めて下さい。

日	月	火	水	木	金	土
<p>●行事は予定ですので変更になることもあります。 ●病院名は日曜在宅医です。 ●内科・小児科は日曜・祝日も防府休日診療所 24-4172 ●石油店名は日曜開店スタンドです。</p>						
<p><b>自動車税の納付は5月31日までに!</b> わからない点は防府県税事務所までどうぞ ☎0835(23)3111 山口県</p>						
14	15	16	17	18	19	20
<ul style="list-style-type: none"> <li>●母の日</li> <li>●中原病院 (22-3145)</li> <li>●チカシマ</li> </ul>	<ul style="list-style-type: none"> <li>●母子成人健康相談 (上村集会所10:00) (島地公民館13:30)</li> <li>●愛鳥週間(10日~16日)</li> </ul>	<ul style="list-style-type: none"> <li>●心配ごと相談 (町社協 10:00)</li> <li>●集会所正副運営委員長会議 (10:00 センター)</li> </ul>	<ul style="list-style-type: none"> <li>●母子成人健康相談 (串公民館 10:00)</li> <li>●同和教育推進委員会 (開発センター13:30)</li> </ul>	<ul style="list-style-type: none"> <li>●寝たきり訪問 (出雲地区9:00)</li> <li>●盆裁教室 (陶芸ハウス) 13:00)</li> <li>●子供会総会 (開発センター20:00)</li> </ul>	<ul style="list-style-type: none"> <li>●盆裁教室 (串公民館13:00)</li> <li>●社会教育委員公民館運営委員合同会議 (開発センター10:00)</li> </ul>	<ul style="list-style-type: none"> <li>●( )内は国・県の畳数</li> <li>●近ごろのわが町の住宅事情。1世帯当たり畳数が35.0(29.6, 30.4), 1人当たり畳数が10.5(9.9, 9.2)となっておりまます。この数字、セマイカ? ヒロイカ?</li> </ul>
21	22	23	24	25	26	27
<ul style="list-style-type: none"> <li>●サイクリング大会 (センター9:00)</li> <li>●岡村医院 (22-5756)</li> <li>●前田産業</li> </ul>	<ul style="list-style-type: none"> <li>●母子成人健康相談 (保健センター13:30)</li> </ul>	<ul style="list-style-type: none"> <li>●心配ごと相談 (八坂公民館 10:00)</li> </ul>	<ul style="list-style-type: none"> <li>●母子成人健康相談 (袖野公民館13:30)</li> <li>●不要犬引取り</li> </ul>	<ul style="list-style-type: none"> <li>●機能訓練「あすなろ会」 (保健センター13:30)</li> </ul>	<ul style="list-style-type: none"> <li>●盆裁教室 (八坂公民館13:00)</li> </ul>	
28	29	30	31	6/1	2	3
<ul style="list-style-type: none"> <li>●岡医院 (22-0037)</li> <li>●八栄石油</li> </ul>	<p>出張</p>	<p>徴収</p>	<ul style="list-style-type: none"> <li>●自動車税納付期限</li> </ul>	<ul style="list-style-type: none"> <li>●寝たきり訪問 (出雲地区)</li> <li>●盆裁教室 (島地公民館13:00)</li> </ul>	<ul style="list-style-type: none"> <li>●寝たきり訪問 (島地区)</li> </ul>	
4	5	6	7	8	9	10
<ul style="list-style-type: none"> <li>●むし歯予防デー</li> <li>●秋本外科 (23-7222)</li> <li>●武石石油</li> </ul>	<ul style="list-style-type: none"> <li>●寝たきり訪問 (串地区)</li> </ul>	<ul style="list-style-type: none"> <li>●心配ごと相談 (町社協 10:00)</li> </ul>	<ul style="list-style-type: none"> <li>●寝たきり訪問 (袖野地区)</li> </ul>	<ul style="list-style-type: none"> <li>●盆裁教室 (陶芸ハウス13:00)</li> </ul>	<ul style="list-style-type: none"> <li>●盆裁教室 (陶芸ハウス13:00)</li> </ul>	<ul style="list-style-type: none"> <li>●時の記念日</li> </ul>