

## 阿知須町民憲章

- 一、勤労を尊び、奉仕の精神で励みます。
- 二、スポーツに親しみ、健康で明るいくらしを築きます。
- 三、生涯を通して学び、うるおいのある生活を求めます。
- 四、きまりを守り、温かい心のふれあいを広げます。
- 五、伝統と自然を大切にし、住みよいまちをつくりまします。

平成元年

№452

# 8/5

山口県吉敷郡阿知須町  
発行 阿知須町役場  
電話 4111番代 ☎754-12

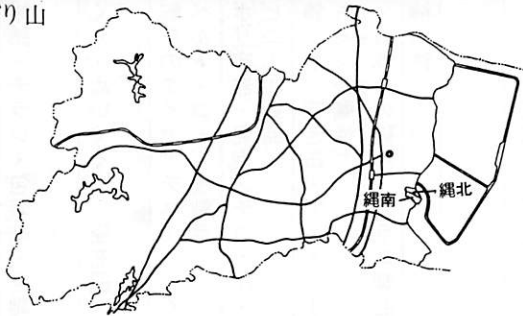
広報あじす 毎月5日 発行  
お知らせ版 毎月20日 発行



▲力が入る踊り山



◀小路に残る白壁



## ふるさと⑦ 散歩

シンボルマーク募集で  
地域の活性化めざす

縄田地区

人口 469人 世帯 152  
(平成元年7月末現在)

縄田地区は、井関川河口の南側一帯、海岸から商店街まで連らなっています。居倉造りの白壁の残る家が多く、小路が入り組んでいるので、多くの人が「迷路のようだ」といいます。

この地区には、昭和の初期ごろまで回船業や漁業に携わる人がたくさんいました。しかし、今では、これらを職業とする人がいなくなりました。地区の活動は壮年層で結成している「若葉会」・「中村健造会長」が主導的な役割を果しています。特に、今年、縄田地区民あげての十七夜祭の踊り山で、若葉会を中心に盛りあがりを見せました。

その他、年間を通じて、盆踊り、地区運動会など地区のコミュニケーション活動のリーダーシップを発揮しています。

公民館活動は、地区内の情報提供として、公民館だよりを毎月発行。いま、縄田地区のシンボルマークを募集することで、この地区に住む住民意欲を高め、コミュニティ活動の活性化をめざしています。また、月一回の詩吟教室も開かれています。

縄田地区は、砂が堆積したり、昭和三十年代の埋め立て事業で人家がふえましたが、昔はこの海辺に多くの岩場がありました。中でも「飛び岩」が最も大きく、子どもたちの遊び場になっていました。しかし、干拓事業（昭和22年～39年）の堤防造成用に破碎して使用され今は、その形を見ることができません。

また、町道海岸線から少し奥に入ったところに蛭子（えびす）神社があります。御神体は人の形をした自然石。高さ約一メートル三〇センチの石をタテに二等分し、半分は豊後（大分県）にあるので、その方向に向けて安置されていると伝えられています。この建立は文政十二年（一八二九）。

公民館活動は、地区内の

# あなたが主役

## 乱れをいよにが 「ごみ」が 「おまかせ」の方

「ごみ公害」：最近、町内の一部地域で、ごみの出し方が乱れてきたため「ごみ非常事態宣言」をして、区民に強く自覚を促しているところがあります。

ごみは、各家庭が正しいごみの出し方のルールを守ることが大切で、「わたしの家庭だ

### 分別収集は ルールを守って

昭和六十年十二月に、町の清掃センターが操業を開始。それに伴う分別収集を始めて四年になります。

分別収集とは、燃えるごみと燃えないごみを分けて、別々に集める方法です。

ごみの分別収集について、まだ理解をされていない人がたくさんあるようです。そのため、暑さと悪臭の中で、手作業をしなければならず、処理が順調に運びません。

もし、清掃センターの運転が一週間止まればどうなるでしょう。町全体が、ごみ、ごみ、ごみの山となります。

衛生的で、住みよい町であるためには、ごみの出し方のルールを完全に守っていくことが絶対必要です。

表 みんなで守ろう正しいごみの仕分け方

| 粗大(一時多量)ごみ   | 燃えないごみ       |               | 燃えるごみ                 |  | 分別   |
|--|--------------|---------------|-----------------------|--|--|
|  | 燃える袋<br>緑色の袋 | 燃えない袋<br>赤色の袋 | 燃える袋<br>白色の袋          | 燃えない袋<br>白色の袋                          |  |
| 家庭電化製品・テレビ・冷蔵庫・洗濯機・寝具類・ふとん・マット・ミシン・単車・家具類・タンス・机・ペット・自転車・その他大型ごみ・タタミ・建具・農機具・ストーブ類 | 残灰・煙突のスス     | 陶磁器類・食器・植木鉢   | ガラス類・空びん・ガラスの破片・ガラス製品 | 金属類・鉄くず・錆くず・空き缶・アルミくず・なべ・やかん・おもちゃ(金属性) | 台所ごみ・残飯・料理くず・果物・紙・布くず・野菜くず                             |
| 一時多量ごみ・引越・移転   |              |               |                       |  | 紙・類・新聞紙・雑誌・チラシ・包装紙・空箱・ダンボール                            |
|  |              |               |                       |  | せん類・古着・布くず・ぬいぐるみ・座布団・まくら                               |
|  |              |               |                       |  | ゴム・皮革類・自転車のタイヤ・チューブ・くつ・カバン・バンド・ベルト・ゴム・皮製品              |
|  |              |               |                       |  | プラスチック類・ポリ容器・発泡スチロール・おもちゃ・スポンジ・ビニール製品                  |
|  |              |               |                       |  | 水分をよく切って新聞紙三枚ぐらいで固くつつみ町指定の袋に入れ、口をしめてお出し下さい。            |
|  |              |               |                       |  | 空箱、ダンボール、紙くずなどはつぶし、新聞紙などはまとめて十文字にしばって、町指定の袋に入れてお出し下さい。 |
|  |              |               |                       |  | ばらもの、布くずは少量ずつしぼり、町指定の袋に入れてお出し下さい。                      |
|  |              |               |                       |  | 荷造りの上町指定の袋に入れてお出し下さい。(自転車のタイヤは販売店か回収業者へ)               |
|  |              |               |                       |  | 容器は水洗いしつぶして町指定の袋に入れ荷造りの上お出し下さい。                        |
|  |              |               |                       |  | 空き缶は内容物を除き、水洗いし大きいものはつぶし、町の指定袋に入れてお出し下さい。              |
|  |              |               |                       |  | なるべく小さく砕いて町指定の袋に入れてお出し下さい。                             |
|  |              |               |                       |  | 残灰は消火して町指定の袋に入れてお出し下さい。                                |
|  |              |               |                       |  | 自己持ち込みされる場合は事前に清掃センターに連絡してから搬入してください。                  |

毎日の収集計画  
お知らせ版で  
ごみの収集計画は毎月二十日発行の「広報あじす・お知らせ版」の「ごみ収集日」の欄をご覧ください。

### 指定の袋

- 白色の袋  
燃えるごみ・プラスチック類
- 赤色の袋  
空き缶・金属類
- 緑色の袋  
ビン類・ガラス・陶磁器類



▲ルールを守って……





▲協力を呼びかける松本さん

### 阿知須駅前広場

ごみ捨てはやめて！

永年、駅前を自主的に清掃奉仕されている松本武さん（井関の話では、「以前は、それほどでもなかったのですが、最近はずいぶん、空き缶などが毎日バケツ一杯くらいになります。ガラス類が捨てられていくと、車がふんで、破片がとび散り危険です。ごみを路上や広場に捨てるのは絶対やめてほしいですね。」）

阿知須の玄関口でもある駅前には、ごみを捨てないようみんなが心がけたいものです。



## 考えよう 資源の再利用

清掃センターに運び込まれるごみのなかには、まだまだ使える貴重な資源がたくさんまじっています。

各家庭で日頃から注意して仕分けを正しくし、資源の再

自分の家で処理できるゴミは自分で処理しましょう！



利用に心がける習慣をつけましょう。

次のものなどは資源として再利用できます。

- ▽燃えるごみ ダンボール、新聞、雑誌、ボロ布、古着
- また、粗大ごみのなかにもまだ十分使えるものがあります。そんなときはグループ、有志などで交換会を開いて、

### 機械の故障は経費のムダ

処理量は一日約五・六トン

清掃センターでは、一日当たり約五・六トンのごみを処理していますが、これには毎日重油を二百四十リットル使っています。夏になればさらに多く使うようになります。処理量一日約五・六トンに伴う経費は人件費を含めて約六万円。家庭で使用される規定のごみ袋

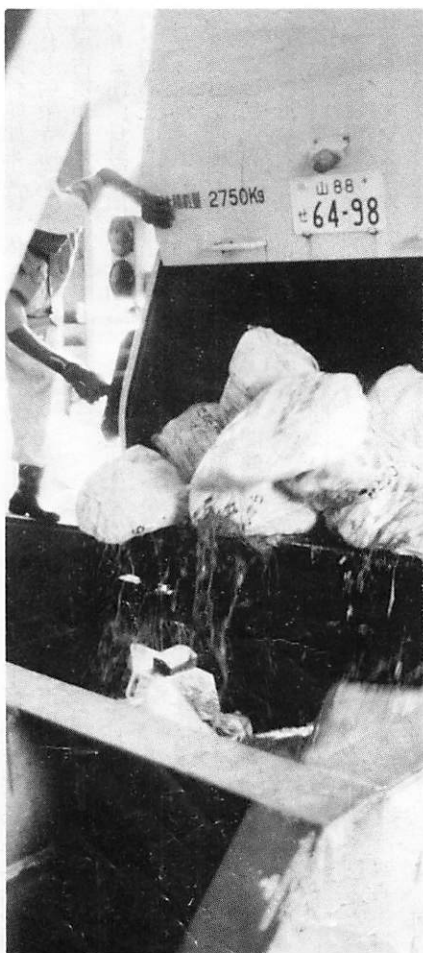
一杯で百八十円かかる計算です。この経費をできるだけ節約するためには

- ▽家庭から生ごみを出す場合はよく水を切って袋に入れる。
- また、機械が故障をすれば、経費の無駄や炉の寿命につながります。そのために
- ▽燃えるごみの中に鉄棒や空き缶などを入れない。特に、スプレーやガスの空き缶は必ず穴をあけておく。

台所ゴミは水分をよくきってから出しましょう！



▲水分を含んだごみ袋が多い



▲子どもたちも空き缶拾い

# 発掘事業

## 来年度まで踏査…国の補助で

# 役場はいほ

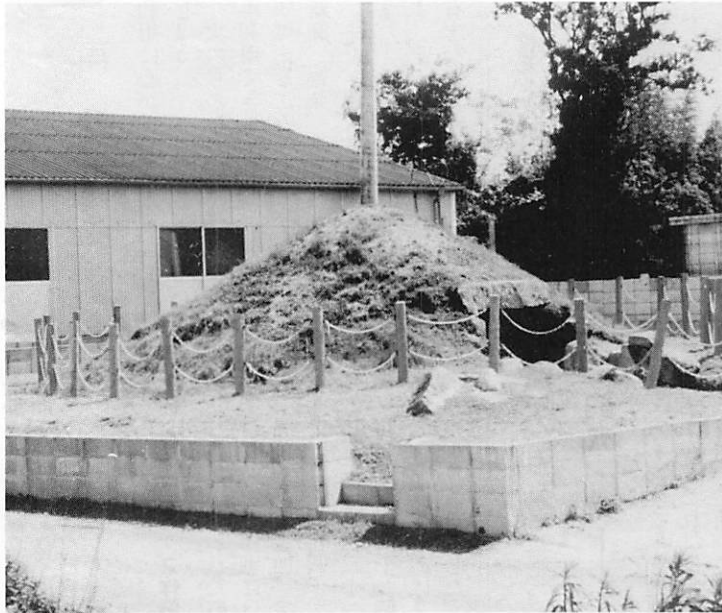
## 教育委員会⑨

昭和六十年からは、「丸塚二号古墳」近くの台地を発掘。耳環、石斧などを発見、「丸塚遺跡」と名づけました。いずれも調査・研究が終って土を埋めもどしています。

発掘の結果は報告書として出版されています。購入希望者は社会教育課へお申し出ください。

本町の遺跡はどこにあるのか、その調査はどうか  
昭和五十一年から五十五年まで引野の貝殻山(標高九六・二)の発掘調査を行い、山頂の斜面から八基の貯蔵用の竪穴などを見つけ、これを「引野遺跡」と名づけました。また、翌年は、その近くの高尾山、焼野道より南山、彦地山などを発掘。石棺や配石墓を発見、「南山遺跡」としました。両遺跡はどちらも弥生中期ごろのものと考えられています。

町教育委員会事務局には総務課(学校教育係)と社会教育課(社会教育係、社会体育係)があります。その中で、文化財の保護、調査など担当しているのが社会教育課です。最近、佐賀県の吉野ヶ里遺跡の発見などで、こうしたことに関心をもつ人がふえています。では、本町の文化財はどのようなものになっているのでしょうか。



これからはどんな事業が予定されているのか  
近年、土地の開発が盛んに行われる状況にあるので、国の補助金を受けて昨年度から三か年、町内全域の遺跡分布調査を行っています。昨年は井関川の南側台地(南祝、向井関、仙在、引野地区、岡山周辺)を踏査しました。これは、万年池水系の高台(杖川、井関、野口、赤迫、浜表地区)を調査する予定です。

本町が指定している文化財にはどんなものがありますか  
工芸品として銅製の鰐口(菩提寺所蔵)、彫刻は、木の十一面観世音菩薩立像一休、

木の阿弥陀如来立像一休(いずれも明栄寺所蔵)。史跡は、丸塚古墳が一号から五号まであり、東側の丘に、二号古墳はそこから六百メートル離れた南々東のみかん園の中に、そしてさらに約四百メートル南に三、四、五号の三基の古墳が分布しています。

文化財保護審議会はどんな仕事をしていますか  
本町の文化財保護審議会委員は現在五人で、町の文化財全般の調査、研究、指定などについて意見を述べるのが任務です。

### 就職説明会二つ

その一

県の商工団体では来春卒業する大学生を対象に県内企業就職説明会を開きます。

▽日時・場所①八月二十二日(火) 下関商工会館②八月二十四日(木) ホテル丸福(徳山)。時間はいずれも午後一時～六時

▽参加企業 県内の中堅・中小企業約五十社

▽問い合わせ 県中小企業団体連合会(☎〇八三九〇二六〇六)

その二

県経営者団体では、山口県会社合同説明会を行います。

▽日時 八月二十五日(金) 午後一時～五時

▽会場 ホテルかめ福(山口市湯田温泉四一五一一)

▽内容

(1)山口県産業事情と求人動向 (2)会社の人事担当者や学生、父兄との個別面接

▽参加費 一人千円

▽申し込み はがきに①氏名②学校、学部、学科③帰郷先

### 国民年金

納付困難な時は手続きを

国内に住んでいる二十歳以上六十歳未満の人は全員が年金に加入することになっています。そのうち、自営業者など勤務先の年金制度のない人

下宿先を記入し、〒七五三山口市中央五丁目山口県経営者協会(☎〇八三九〇〇八八八)へ。八月二十三日まで。

### 「県の魚」は何?

名前あてクイズ募集

県では水産県山口のイメージアップと躍進を図るため「県の魚」を選定します。これに合せて、一体、何の魚になるか一般から魚の名前あてクイズを募集しています。

▽応募方法 官製はがきに「県の魚」の名前、住所、氏名、年齢、電話番号を書いて〒七五三、山口市滝町一ノ一山口県水産部水産課「県の魚」クイズ係(☎〇八三九〇一九五八)へ。

▽賞品 正解者十人に「県の魚」として決定した魚の特産加工品

▽当選者の発表 八月二十六日下関市の「豊魚祭」で

▽締め切り 八月十九日(当日消印有効)

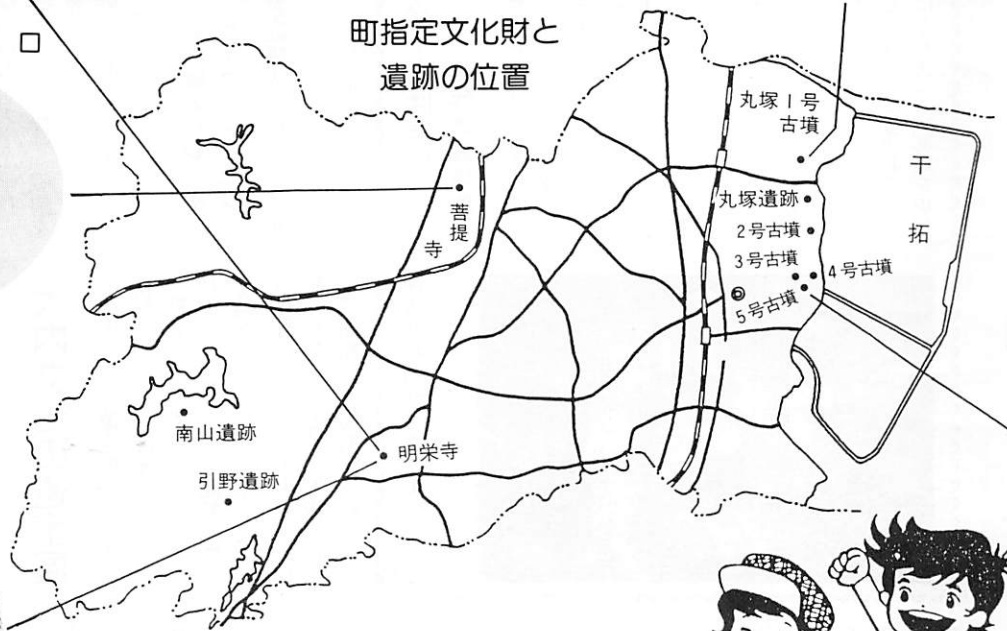
は国民年金に一人ずつ加入しなければなりません。この場合の年金保険料は、月額八千円(平成元年四月から)です。これに四百円を加えれば、その分を加算して多く年金が受けられる制度もあります。保険料を未納のままにしておくと、老齢基礎年金ばかり





▲十一面観世音菩薩

町指定文化財と遺跡の位置



▼鰐 □



▲阿弥陀如来

発掘報告書一覽

これまでに発掘・調査してまとめた資料は次のとおりです。

- 1 引野遺跡・丸塚古墳群(残部数なし)
- 2 引野遺跡・丸塚古墳群II
- 3 丸塚古墳群
- 4 引野遺跡
- 5 高尾山・彦地山・青畑地区遺構確認調査
- 6 青畑遺跡調査概報
- 7 丸塚遺跡発掘調査概要
- 8 丸塚遺跡発掘調査概要第二次調査
- 9 丸塚遺跡発掘調査概要第三次調査



か、もしものときの遺族基礎年金も受けられない場合があります。しかし、病気、入院、失業、経営不振などで所得がなくて保険料を納めるのが困難な人は、手続きをして承認される

と納付を免除される制度があります。また、免除期間の年金受給額は、納めた場合の半となりませんが、十年以内であれば、さかのぼって保険料を納めることのできる追納の制度もあります。

投票率 79.81%(選挙区)  
79.79%(比例代表)

参議院議員選挙で

七月二十三日に行われた第十五回参議院議員通常選挙で本町では県選出の選挙区選挙の投票率は七九・八一パーセントでした。前回六十一年に比べて七・二四パーセントの減でした。県全体では七〇・二七パーセントで、五十七市町村の中で二十二番目。また、比例代表区選挙の投票率は七九・七九パーセントでした。

得票数は次のとおり。

| 選挙区選挙 (敬称略) | 得票数    | 比例代表区選挙               | 得票数    |
|-------------|--------|-----------------------|--------|
| 山田 健一       | 二、六五八票 | 日本社会党                 | 二、〇三四票 |
| 松岡満寿男       | 一、八八〇票 | 自由民主党                 | 一、五〇七票 |
| 山本 晴彦       | 二二五票   | 公明党                   | 三三〇票   |
|             |        | 日本共産党                 | 一五七票   |
|             |        | 民社党                   | 九九票    |
|             |        | スポーツ平和党               | 九二票    |
|             |        | 年金党                   | 七三票    |
|             |        | 第二院クラブ                | 七一票    |
|             |        | 税金党                   | 六一票    |
|             |        | 福祉党                   | 三九票    |
|             |        | 進歩党                   | 三二票    |
|             |        | サラリーマン新党              | 三二票    |
|             |        | 教育党                   | 三票     |
|             |        | 世界浄霊会                 | 三票     |
|             |        | 人間党                   | 二票     |
|             |        | 新政クラブ                 | 二票     |
|             |        | 道州制推進会議               | 二票     |
|             |        | 政事公団大平会               | 二票     |
|             |        | 環境党                   | 二票     |
|             |        | 主権在民党                 | 一票     |
|             |        | 日本青年社                 | 一票     |
|             |        | 大日本誠流社、雑民党、日本国民権利擁護連盟 | 得票なし   |

# 公民館だより



◀何ができるか  
心配だなあ



## 成人式は8月15日

本町の成人式は八月十五日(月)公民館で行われます。今年の該当者については区長さんを通じてご案内しています。場所：町公民館三階大講堂  
受付：午前九時～九時半  
式典：午前九時半～十時半  
記念講演：午前十時半～十一時半

講師は山口女子大学・学長 中山清次氏で、演題は「戦前を想い、戦後を念う」。

8月27日 家庭婦人バレーやオープン・テニス

▽近郷家庭婦人バレーボール大会  
開会 午前八時半

## 団体ゲームは楽し

少年教養講座

町教育委員会は少年教育講座(前期)を六、七月の土曜日に五回開きました。

受講者は小学生が四十八人。野外料理のつくり方やゲームなど体験したり、楽しんだりしました。

中でも、チャレンジ・ザ・ゲームは十人が一組になって記録に挑戦するゲーム。縄や棒の動きに合わせて何回跳べるか競い合いましたが、回を重ねるごとに上手になり次々に記録を更新



場所 勤労者体育センター  
阿中体育館

参加資格 阿知須近郷の小・中学校区に在住し、日常練習を共にしている満二十五歳以上の既婚者

参加料 二千円  
申し込み 八月二十一日(月)までに町公民館へ

▽町内オープンテニス大会  
開会 午前九時

## 大内文化の遺宝展

大内文化の遺宝展が、県立美術館(山口市)で開かれています。期間は八月六日(日)から九月十七日(日)まで。開館時間は午前九時～午後四時半(月曜日は休館。ただし、八月七日は開館。八月六・七日は午後八時半まで開館)。入場料は一般七百二十円、高校・大学生五百十円、小・中学生三百円。

開催に当って記念講演会も開かれます。八月十三日(日)午後一時から「大内氏の文芸。八月二十日(日)午後一時からは「雪舟とその画系」。

きり絵教室 八月十一日(金)午後一時半から町公民館  
親子読書会 八月二十日(日)午前十時から町公民館  
婦人学級 八月二十二日(火)午前九時から町公民館  
高齢者教室 九月五日(火)午後一時半から勤労者体育センター

## 受講者七人が 検定試験合格

16ミリ映写技術

町公民館主催の16ミリ映写技術者講習会が七月十日から三日間開かれました。

受講者は七人(男四人、女三人)で、夜の七時から十時まで

## わたしたち スポーツ仲間

## すみれクラブ

家庭婦人バレーボール「すみれ会」が、発足して十数年。昭和六十二年に「すみれクラブ」と、呼び名を変え三年目にはいりました。

クラブの目的は、技術の向上と健康保持、増進、親睦と友好を深めることにあります。

長い間にわたって、指導してくださる、

監督 藤井博人さん(南祝)

コーチ 福永健二さん(沖ノ原)

コーチ 福永広行さん(浜)

はとも、すばらしい方で、私たちは幸せなことだと思ひ、毎週の練習日には、快い汗を流し

講義を聞くのと機械の取り扱い実習に一生懸命でした。昼間の疲れもなんのその、大変熱心で、最終日の検定試験には全員合格の快挙。これで子ども会や、PTAでの活動の幅が広がった」とのこと。

ております。



町内の  
お母さん  
いかがで  
すか。私  
たちと一  
緒にバレー  
ボール

をされませんが、  
新会員、大歓迎です。

練習日 毎週月曜日

午後八時～九時四十五分

(町体育センター)

第一・第三金曜日

午後八時～九時半

(中学校体育館)

会費 月額五百円

連絡先 末永喜代子(飛石)

☎ 三三二九七

(有) 二八九四

入会をお待ちしております。



## 各種大会 の成績

町内オープンインディアカ大会(7月9日、町体協、町教委主催)

▼男子の部①虚無僧A ②飛沖③ 鴨生原

▼女子の部①砂郷②商工会B ③ 商工会A、レディス

▼混合の部①東条B ②東条A ③ 縄田南



# ふれあい広場

「ふれあい広場」はみなさんのページです。町政への提言や身近かな話題、絵画、写真など町企画課（有線二一四四）へお寄せください。



全国高校総合体育大会（インターハイ）出場  
八〇メートルの  
牧野祥子さん（西京高校三年・岩西前）  
弓道の  
笹川洋子さん（宇部中央高校二年・縄北）

全国高校総合体育大会（インターハイ）に山口県代表として本町から二人の女子高生が出場しました。  
陸上競技は八月一日～五日まで高知県。弓道は、八月一日～四日まで香川県での開催でした。その大会を前にして。  
——牧野さんは、陸上八〇〇メートルですが、記録の目標は？  
「自分のベストタイムが、二分十五秒ですから、二分十五秒を切ることです」



校内マラソン大会でいつもトップを走っていたので、中・長距離に興味を持ちました。現在、夏は八〇〇メートル、冬は駅伝をしています  
——団体出場も内定しているよ



「中学時代は、バレーボールをやっていたのですが、高校では弓道部があったので、自然に入部したという感じです」  
——弓道は個人と団体がありますが、どれに出場されるのですか？  
「団体競技（二団体五人）です。優勝を狙っています」

## 短歌

箱根山木立ちに昇る湯のけむり眺めて浴む野天風呂かな  
益弘 吾一  
野砲晚き天門通りし暑き日の若きは遠し五十二年  
砂村 ヤス子  
刈り込みし生け垣の上に長々と目のかたちまで残すぬげ殻  
藤重 幾代  
夜更けのラジオの楽の音聞き居りて寝るには惜しく葉書を書き

ぬ  
遠き日は白砂青松波清き岐波の浜辺のわかれは海の子  
松尾 君代  
長男の別居しをるに家の祖の思出かたればうれしく聞きぬ  
中本 幸枝  
赤崎の丘通り過ぎ圃場整備成りて乾きし我が田に入りぬ  
藤重 アヤ子  
しろ搔きのをわりし水田広々とうつりゆく雲あぜに立ち見る  
桜井 文字  
「平成」の文字刷りこまれし伝票に品物の数を声出し受けをり

渡辺 宮子  
寝たきりでよし来年も母の日を私に下さいとひと筆そへる  
三住 清子  
久々に友のおとずれ驚きぬホーム入苑下見かたがた  
村田 ウメノ  
職員の花もち寄りてわが部屋もやさしき心皆もよるこぶ  
田頭 フテ  
美しく十七夜祭前夜にて可愛い子供の舞ひし姿よ  
塩見 チヨコ  
夏場所に勝ちつづけてよ旭富士りりしき姿拍手も大きく

## まちの伝言板

漁港内は危険  
遊漁船の移動を  
町では、昨年度から阿知須漁港の改修工事を行っています。今年度は、海上工事が主体となりますので、漁港内（導流堤内側）に許可なく係留している遊漁船は危険ですので、漁港外への移動をお願いします。

## 善意はここに

◇広報送料▽浜中武志さん（宇部市東岐波区北原、小南出身）  
〈町社会福祉協議会へ〉  
◇香典返し▽福田源吾さん（縄彦さんの  
◇篤志▽匿名188回

## よかなしみ

（七月二十四日受付分まで）  
出生（おすこやかに）  
子の名 続柄親の名 月日住所  
柳生弘志 長男 岳志 7・3 浜川代彩 加長女 哲司 7・7 浜安藤有司 二男 肇 7・14 砂一

死亡（冥福を祈ります）  
氏名 死日 年齢 住所  
小林 正夫 6・13 82 青畑  
石田 正美 6・25 81 縄北  
土井 義夫 6・26 68 岩上

## へおわびと訂正

広報七月号の出生の記事中、山田美緒ちゃんの名「守」さんは「敬一」さんの誤りでした。

# おしらせ



## 老齢福祉年金

### 郵便局そばに出張所

8月11日 証書の書き替え

町住民課では老齢福祉年金証書の書き替えに当って、年金受給者の便宜をはかるため今年も八月十一日に阿知須郵便局のそばに臨時出張所を設けます。

老齢福祉年金を受けられたあと年金証書をここへ差し出されるとわざわざ役場まで出かける必要はありません。十一日に受けられない人は後日、年金を受けられたあとすぐ住民課へ年金証書をご提

## 貧血教室

8月26日までに申し込みを

町では「貧血教室」の受講生を募集します。

対象者は六十五歳未満で健康診査の結果、貧血があるとされた人や、血液検査の結果、ヘモグロビン値が一・九グラム以下の人。貧血を防

お問い合わせは住民課福祉係(有二三三)まで。

### 敬老会の出演者募集

8月21日までに住民課へ

町では今年の敬老会の余興の出演者を募集しています。歌、おどり、その他お年寄りに喜んでいただけるような芸を歓迎します。

出演は個人、グループどちらでも結構です。八月二十一日(月)までに住民課福祉係へご連絡願います。

敬老会は九月十四日(木)に町公民館三階大講堂で開く予定です。

### 知事への提言募集

県では今年もテーマを設定して「知事への提言」を募集しています。

テーマは①「若者の県内定着を図るには」②「余暇活動を充実させるためには」の二つ。山口市滝町・県庁内中央県民相談室へ郵送されるか、町役場に備え付けの「知事への提言箱」に投函されるか、

いずれでも結構です。期間は8月中。

なお、テーマに関係のない自由な提言は、いつでも受け付けています。

### 8月31日が有効期限

国民健康保険更新のため回収

国民健康保険被保険者証と退職被保険者証の有効期限が八月三十一日までとなっており、九月一日以降、現在の保険証は使用できなくなります。このため、町保健衛生課国保係では、近く保険証を回収して更新を行います。

近日中午に区長さんを通じて提出していただくことになり、提出していただく人、また学生などで保険証を速くへ持つていっておられる人は自宅

で保管しておいてください。なお、新しい保険証は八月二十九日、三十日に役場から各地区へ出向いてお渡しします。交付場所、日時については後日区長さんにお知らせします。

日：医師、二十日：栄養士  
▽場所 町公民館  
▽受講料 無料  
▽申し込み 八月二十六日(土)までに町保健衛生課へ。

### 食料に関する

### 全国交流集会

8月29日参加自由

阿知須町消費生活研究会で

は八月二十九日午後一時半から町公民館で食料に関する全国交流集会を開きます。

当日は「輸入食品の安全性」について東島弘昭氏(厚生省博多検疫所統括食品衛生監視官)の講演と、参加者の話し合いがあります。食べ物について関心のある方はどなたでも参加できます。

## 町民カレンダー 8月

(役場...公民館...体...センター)

8 健康相談(役、前9時半) 育児相談(役、後1時半)

9 福祉年金証書の書き替え(郵便局前) きり絵教室(公、1時半)

10 成人式(公、前9時)

11 心配ごと相談(社会福祉センター、前10時)

12 老人クラブ清掃奉仕活動(阿小・井小・阿中、前8時) 近郷ジュニアバレーボール大会(体、前9時) 親子読書(公、前10時)

13 婦人学級(山口美術館)

14 機能訓練(公、後1時半)

15 近郷家庭婦人バレーボール大会(体、前9時) 胸部レントゲン検診(町内26か所、9月1日まで)

16 保険証更新(30日まで)

17 9月14日 敬老会

18 納税 町県民税 国民健康保険税

19 住民登録 (平成元年7月31日現在) 人口...8,259人 (男...3,826人) (女...4,433人) 世帯...2,404人 昭和60年国勢調査 (人口...8,407人) (世帯...2,334)

20 7月の動き 出生...6人 死亡...12人 転入...13人 転出...18人