

やまぐち

●発行/山口市役所 〒753 山口市亀山町2-1 ☎0839(22)4111 ●編集/総務部広報課 ●印刷/山口印刷工業(株)



春だ! まついだ!

ワッショイ、ワッショイ! — 4月2日、維新の功労者・木戸孝允をまつる木戸神社の春祭が盛大に行われました。勤学祭に先立ち、午前10時に西系米子ども会のみこしが木戸神社を出発、町内を練り歩き、境内では子供相撲大会や野点茶席などがありました。8歳から36歳までの約240人が出場した奉納剣道大会も木戸公園で行われました。この日は、公園の桜もちょうど満開となり、家族連れなど花見のグループも大勢繰り出し、辺りは終日にぎやかな歓声に包まれていました。

毎月15日は、お年寄りの交通安全日
“安全へ つなぐ老いの手 幼い手”

交通事故状況〈4月〉

- 発生件数 56 (累計 147 / 前年比 -22)
- 死亡者 3 (累計 6 / 前年比 +2)
- 負傷者 68 (累計 178 / 前年比 -2)

●人口 124,777人 (男 59,795人 / 女 64,982人)

●世帯数 44,522

▶H1. 4. 1現在◀

●昨年同月比

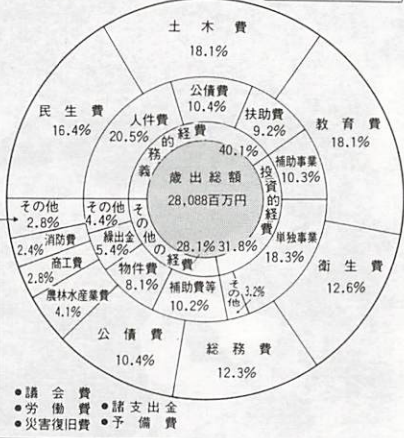
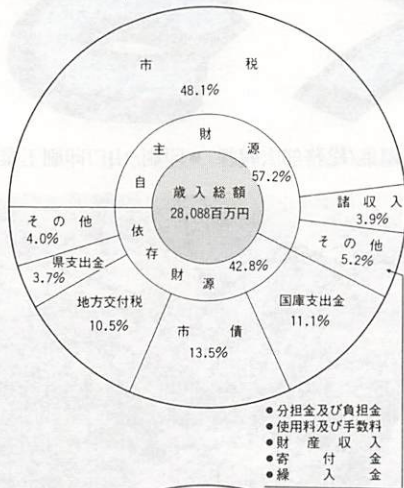
+1,218人

+630人

+588人

+794

構成比でみた一般会計予算



平成元年度予算のあらまし

平成12年を目標年次とした新たな山口市基本構想の基本理念「自然と文化をはぐくみ躍動する中核都市やまぐち」を念頭に編成した、平成元年度予算がスタートしました。

一般会計予算額は、2百80億8千8百万円で、前年度に比べ10・8％という高い伸び率となっています。また、国民健康保険や老人保健、下水道事業など8つの特別会計の予算総額は百70億1千5百万円、企業会計については、自動車運送事業および水道事業の収益的収入を合わせた額は26億5千6百万円となっています。

行財政運営にあたっては、一般行政経費を極力抑制し、限られた財源を重点的に配分するとの視点のもとに、市民生活に直結した生活関連施設や義務教育施設整備などに積極的に取り組むとともに、時代に即応した新規のソフト事業にも配慮しています。

「魅力ある中核都市づくり」「住みよい生活環境づくり」など5つの柱に沿って一般会計予算を中心に、平成元年度予算のあらましを紹介いたします。

“自然と文化をはぐくみ躍動する中核都市”の実現に向け 平成元年度予算スタート

一般会計 総額280億8千8百万円
前年度比10・8％の高い伸び率

平成元年度の一般会計予算は、総額2百80億8千8百万円です。これは、前年度に比べ27億4千8百万円の増加で伸び率は10・8％、昭和56年度以来の2桁台という高い伸び率となっています。

自主財源は57・2％

一般会計予算のうち、歳入では、市税が百35億1千7百万円で、前年度当初予算に比べ3％の伸びとなっています。これは、歳入予算のうち

の48・1％を占めています。

また、地方交付税は29億5千5百万円となっています。

このほか、歳入の大きなものは、市債37億8千2百万円、国庫支出金31億2千7百万円、県支出金10億3千7百万円などです。

市税、使用料などの自主財源は、百60億5千3百万円で、歳入全体の57・2％となっています。

投資的経費に高い伸び

歳出では、教育費が50億9千6百万円、土木費が50億6千9百万円で、構成比はともに18・1％となっています。

このほか、歳出の大きなものは、民生費45億9千5百万円（構成比16・4％）、衛生費35億4千百万円（同12・6％）、総務費34億6千6百万円（同12・3％）、公債費29億1千6百万円（同10・4％）

平成元年度 一般会計歳入歳出予算

《歳入》			《歳出》		
項目	予算額	対前年伸率	項目	予算額	対前年伸率
市税	13,517,505	3.0	議会費	253,742	3.3
地方譲与税金	609,601	168.5	費	3,466,188	3.4
地利子割交付金	180,000	50.0	衛生費	4,595,464	△2.0
ゴルフ場利用税交付金	43,000	0.0	労働費	3,541,155	43.5
自動車取得税交付金	251,000	24.9	衛生費	91,558	16.6
国有地交付金	21,336	0.6	林業費	1,161,978	0.9
市町村施設交付金	2,955,500	19.2	水産費	794,040	6.5
地方交付金	26,000	0.0	工業費	5,069,844	16.0
交通安全対策特別交付金	353,880	3.2	土木費	671,344	5.3
分担金及び負担金	367,479	4.6	消防費	5,096,871	23.0
使用料及び手数料	3,127,993	13.6	災害復旧費	158,522	△22.4
国庫支出金	1,037,635	△11.3	債費	2,916,294	△2.2
県支出金	163,503	△12.4	諸支	211,000	△1.5
財産収入	49,510	531.7	出	60,000	0.0
繰入金	516,514	6.6			
入金	1,085,343	0.0			
市債	3,782,200	36.5			
歳入合計	28,088,000	10.8	歳出合計	28,088,000	10.8

特別会計 総額百70億円

特別会計は、国民健康保険が55億6百万円、老人保健が81億8千8百万円、同和対策資金貸付事業が1億9千6百万円、と畜場が1千8百万円、下水道事業が28億4千4百万円、土地取得事業が1億8千3百万円、駐車場事業が4千4百万円、特別林野が4千2百万円、特別会計の予算総額は百70億1千5百万円です。

注) ゴルフ場利用税交付金は、昭和63年度までは娯楽施設利用税交付金。

魅力ある中核都市づくり

未来にはばたく県都山口
高次な都市機能の整備

県都にふさわしい諸機能の充実に努め、本市のもつ自然的、個性的特性を生かしながら、未来にはばたく県都山口の実現に向け、高次な都市機能の整った中核都市づくりを進めていきます。

このため、引き続き国・県道を含めた広域的な総合交通体系の確立に努めるとともに、業務地域の集積のため情報ゾーン整備事業計画の策定などを企図しています。

また、長寿社会対策として62年度から継続的に建設して



建設の進む山口南総合センター

いる山口南総合センターは、多目的ホールおよび名田島出張所、公民館を併設したコミユニティセンターの整備を進めることにしています。

リーディングプロジェクト
施設整備、土地区画整理

第4次山口市総合計画作成に伴う経費9百70余万円のほか、情報ゾーン整備事業計画策定に関する調査委託に1千30万円、リーディングプロジェクト施設整備事業として山口南総合センター社会教育施設建設に10億4千4百50万円、土地区画整理事業に1千3百万円、地籍調査事業に5百万円などを計上しています。

魅力ある中核都市づくり

(単位:百万円)

○国際交流の推進	28
国際交流基金など	
○企業誘致の推進	18
○学術・文化機能の拡充	1,084
山口南総合センター(建物)の建設、山口コンピューター専門学校建設補助	
○広域交通体系の整備	13
国道9号山口バイパス建設促進関連事業の促進、国道2号四辻拡幅整備促進関連事業の促進など	
○高度情報化推進対策	64
情報ゾーン整備事業計画策定・実施事業化計画、山口ニューメディアセンター出資など	
○山口市総合計画書作成	10
○土地区画整理事業	13
○地籍調査事前事業	5
○広域行政の推進	1

住みよい生活環境づくり

安全でうるおいのあるまち
快適な環境、ふるさと創生

人口の増加、経済社会の活発化、高齢化の進展などの環境変化に対応し、安全でうるおいのある生活環境づくりを進めていきます。

まず、都市公園、街路、市道、公共下水道、住宅、交通



4月1日、山口・小郡消防組合が正式に発足。式典で本部玄関の標名板の除幕をする小林市長(左)ら

安全施設などの整備を積極的に進めるとともに、市民生活に密着した事業として懸案の斎場および不燃物処分場の建設に着手します。

また、先に制定した都市景観条例に基づく事業もスタート、さらに、国のふるさと創生事業とともに、市独自のさとづくり・まちづくり事業もスタートさせます。

さらに、災害防止、防災体制のために、引き続き海岸保全、河川改良、ため池改良などを進めます。

さとづくり・まちづくり
斎場、不燃物処分場建設

ふるさとづくり推進事業費としてふるさと創生事業に8

住みよい生活環境づくり

(単位:百万円)

○消防体制の充実強化	642
山口・小郡消防組合負担金など	
○救急体制の強化	74
○防災体制の充実強化	221
河川改良、海岸保全施設整備など	
○交通安全施設の整備	247
○公園の整備	746
氷上児童公園、河原谷公園など	
○さとづくり・まちづくり	83
○市道の整備	1,612
御堀平井線、木崎中村線など	
○街路の整備	578
黄金町野田線、糸米羽坂線	
○下水道の整備	1,001
下水道事業特別会計繰出金など	
○住宅の整備	285
○廃棄物処理およびし尿処理	1,357
○斎場および墓地の整備	695
○緑化運動の推進、まちなみの保存、環境衛生費など	27

千百万円、さとづくり・まちづくり推進事業に百60万円を計上しています。

また、斎場建設事業に5億8千5百80余万円、不燃物処分場建設事業に4億4千3百万円を計上しています。

このほか、御堀平井線等の道路改良事業に13億1千3百50余万円、竹の中丸橋等の橋りょう改良事業に1億2千6百十万余円、コミュニティ道路として糸米一丁目旭通り一丁目線の整備や市湯上線の歩

道設置など交通安全施設整備事業に1億2千3百50余万円、糸米羽坂線や黄金町野田線等の街路整備事業に5億7千8百20余万円、氷上児童公園や河原谷公園等の公園整備事業に6億8千5百20余万円、佐山ほかの都市下水路事業に1億9千70余万円、鯖山と三和町の市営住宅整備事業に2億4千7百余万円、山口、小郡消防組合負担金に5億2千7百70余万円などを計上しています。

明るくあたたかい健康・福祉づくり

あたたかい福祉社会
健康づくり、在宅福祉対策

健康づくりのための条件整備に努めるとともに、高齢者・障害者など社会的に弱い立場の人々が少しでも生きがいのある、自立した生活が送れる

ようなあたたかい福祉社会づくりを進めます。

このために、引き続き保健機能の充実、保健活動の推進を通じ市民の健康増進に努め



1歳未満の健康診断が充実する6ヶ月児健診

るとともに、健康教室などを
通じ市民の健康意識の高揚に
努めます。
一方、高齢化対策としては、
生きがい対策と在宅福祉施策
を併行して進め、心身障害者
対策では自立促進対策および
在宅福祉対策に重点をおいて
進めていきます。
また、児童の健全育成や母
子福祉の向上にも努めます。

保健機能の充実 在宅福祉の充実

1歳6ヵ月児健康診査にお
ける心理相談業務の開始、肺
がんや乳がん検診の実施地区
拡大、新三種混合予防接種の
実施など、保健機能の充実、
保健活動推進に1億4千4百
20余万円を計上しています。

また、老人福祉対策として、
デイ・サービス事業に2千9
百80余万円、在宅ねたきり老
人介護見舞金支給事業に2百

万円、有料在宅福祉サービス
活動促進事業に50万円など
を計上しています。

障害者福祉対策として、精
神薄弱者通所授産施設建設補
助に1千6百万円、障害者フ
ァックス設置事業に30余万円
などを計上しています。

このほか、子供と老人のふ
れあい事業、親子ふれあい促
進事業、福祉の輪づくり運動
事業などに要する経費を計上
しています。

●活力ある産業づくり 豊かなふるさとづくり 商業、魅力ある観光振興

地域の特性を生かした豊か
なふるさとづくり、活力ある
商業振興、歴史と自然と温
泉を生かした魅力ある観光振
興に努め、雇用の増大と市民
所得の向上を図っていきます。

農業基盤整備、農業経営の
再編、近代化を進めるととも
に、まちとさと、まちと海と
の交歓体験事業にも取り組
みます。

また、平成元年度末には土
地の分譲が開始される予定の
山口テクノパークについては、
引き続き整備を進めるととも
に、関係機関と連携を図り企
業誘致を積極的に推進し、就
業機会の増大に資します。

◇明るくあたたかい健康・福祉づくり◇

(単位：百万円)

- 健康づくり 163
健康意識の高揚、保健機能の充実、
保健医療体制の確立など
- 老人福祉対策 761
生きがい対策、在宅福祉対策、老
人保健対策、福祉センター運営費
など
- 地域福祉の充実 127
社会福祉協議会運営補助など
- 心身障害者福祉対策 639
自立促進対策、在宅福祉対策、施
設措置事業、福祉医療対策など
- 児童・母子福祉対策 592
地域児童健全育成事業、保育園運
営事業など
- 低所得者福祉対策 9
- 同和対策 104
- 国民健康保険および老人保健 704
国民健康保険特別会計繰出金、老
人保健特別会計繰出金、ヘルスバ
イオニアタウン事業など

水田農業確立対策 中小企業等金融対策

農業振興のために、水田農
業確立対策事業に1千5百60
万円、須川地区のほ場整備な
ど団体営土地改良事業に1億
4千7百10万円、仁保ふれあ
い体験農場に1千百万円を計
上したほか、ふるさとのおい
しい米生産振興事業、農地借
受奨励事業、ふれあい体験・
海外農業研修事業などに要す
る経費を計上しています。

また、林業振興地域整備事
業に8百60万円、中小企業等
金融対策に5億6千9百50余



山岡テクノパークの完成予想図

万円、中小企業退職金制度加
入促進補助に2百40万円を計
上したほか、新沿岸漁業構造
改善事業、海がよんでる・ふ
れあい漁業推進事業、中小企
業大学校研修受講者補助など
に要する経費を計上していま
す。

このほか、雪舟庭前公衆便
所建設等の観光施設整備事業
に4千3百10万円、山口のホ
タルのPRに要する経費など
を計上しています。

人事異動

市では4月1日付（退職者は3月31日付）で人事異動を
行いました。

今回の人事異動は、職員の退職および採用に伴う定期異
動であるとともに、さとづくり・まちづくり事業推進のため
の組織整備、山口南総合センターの来年4月オープンに
向けての準備体制の整備、建築確認、開発指導体制の整備
強化。さらには、職場の活性化、女子職員の登用、機構内
外での人事交流により人材育成を図るのがねらいです。

部長級

▽総務部長（兼）経営改善室
課長 平田悟▽市民課長（兼）
住居表示対策事務局勤務（監
査委員事務局次長（兼）庶務係
長）藤津英一▽土木課長（土木
課主幹）藤井洋二▽建築指導
課長（建築課主幹（兼）建築
指導室長）栗林稔▽住居表示
対策事務局次長（保険年金課
主幹）重宗敏三▽経営改善室
次長（土木課長）山本武彦▽
地籍調査推進室次長（鑄銭司
公民館長（併）鑄銭司出張所
長）野村仁志▽庶務課主幹
（兼）交通安全対策室長（庶
務課交通安全対策室長）重村
英太郎▽振興開発課付（地域
振興整備公団へ派遣）（大歳
出張所主査）金子良満▽振興
開発課主幹（振興開発課長補
佐（兼）開発係長）小泉貢▽
清掃事務所主幹（清掃事務所
課長補佐（兼）施設係長）江
藤定弘▽保険年金課主幹（保
險年金課長補佐（兼）年金係
長）小田昊▽建築課主幹（兼）

課長級
▽企画課長（兼）さとづくり・

●健全で心豊かな人づくり

心ふれあう地域社会
特色ある学校施設整備

学校教育の充実、生涯教育の推進を通じ、心豊かな人間形成や心のふれあう地域社会の形成に努め、学園都市にふさわしいまちづくりを進めていきます。

このため、公民館活動を中心とした生涯学習を推進するとともに、小・中学校分離事業をはじめとして特色ある、地域とふれあいのある学校施設の整備を重点的に進めていきます。

また、各世代や個々の体力にあったスポーツ・レクリエーション行事等を積極的に開

催することによって、市民の競技力の向上と体力づくりに役立てます。

特に、市内にマラソン公認コースが設定され、高校駅伝等が開催されることになって

さらに、引き続き歴史的遺産の保存についても、大内氏遺跡、朝田墳墓群などの整備を進めています。

また、同和教育も、同和事業とともに引き続き重点課題として推進していきます。

新設・平川中学校の建設
嘉川小学校校舎の改築

義務教育施設整備として、小学校では、嘉川小学校校舎

◆活力ある産業づくり◆

(単位:百万円)

- 農業生産基盤の強化対策 422
団体営土地改良事業など
- 農業経営の近代化 72
農業金融対策、地域農政総合推進事業、農業後継者対策事業など
- 農業生産性の向上、体質強化 136
水田農業確立対策、畜産振興事業など
- 林業生産基盤の整備など 120
林道開設事業、林産振興地域整備事業、有害鳥獣駆除対策など
- つくり育てる漁業への転換促進 59
水産業振興費、漁港建設事業
- 工業団地、工場適地の整備促進 77
地域開発整備事業、企業誘致の推進
- 商業の振興 2
- 観光の振興 133
観光施設管理費、観光宣伝費など
- 中小企業の振興 588
金融制度の充実、地場産業育成など
- 労働環境の整備充実 90
シルバー人材センター運営費など

上しています。

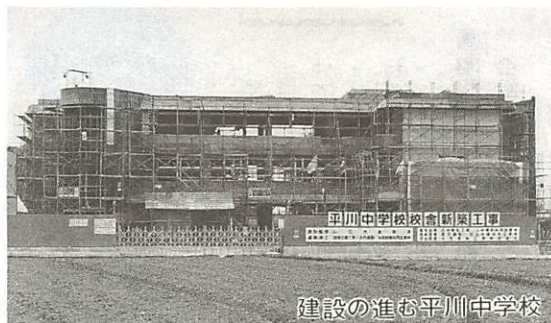
また、花いっぱい運動推進事業に2百余万円、体育施設では山口南総合センター屋外施設工事および佐山小学校屋外運動場照明施設整備に1億8百余万円を計上しています。

このほか、大内氏遺跡跡跡土地買上げ、朝田墳墓群の整備(史跡公園)など文化財保護事業に1億1千8百20万円などを計上しています。

ふれあいの行政
行政サービスの向上

以上のほか、山口・小郡地域広域水道企業団負担金に1億8千2百90余万円、自動車運送事業補助金に2億1千1百万円、参議院議員選挙費に2千5百50万円、フリーダイヤルによるテレホンサービスなど行政サービスの向上に要する経費を計上しました。

- 課長補佐(建築課長補佐(兼)技術係長(兼)管理係長) 上田博祥▽下水道管理課主幹(下水道管理課長補佐) 石川肇▽下水道建設課主幹(兼)都市下水道係長(下水道建設課長補佐(兼)都市下水道係長) 竹永旺右▽下水道建設課主幹(兼)計画係長(下水道建設課長補佐(兼)計画係長) 池田淳▽土地地区画整理室主幹(兼)都市計画課主幹(企画財政部主幹) 福田武司▽市議会事務局次長(庶務課長補佐(兼)国際交流室長) 福富武彦▽学校教育課長(学校教育課主幹) 齊藤和完▽学校教育課主幹(山口県教育委員会指導主事) 石原宣尚▽体育課長(農業委員会事務局次長) 水野武彦▽教育委員会事務局主幹(公営施設管理公社業務援助) (併)山口南総合センター準備室次長(社会教育課主幹(兼)文化財センター所長) 西村壽財▽鑄銭司公民館長(併)鑄銭司出張所長(清掃事務所主幹) 持光孝人▽名田島公民館長(併)名田島出張所長(土地地区画整理室主幹(兼)都市計画課主幹) 福永哲夫▽二島公民館長心得(併)秋穂二島出張所長心得(陶公民館) 山本正▽(併)仁保幼稚園長(仁保小学校長) 先村健二▽(併)平川幼稚園長(平川小学校長) 河村順弘▽(併)二島幼稚園長(二島小学校長) 大村勇▽監
- 査委員事務局次長(兼)庶務係長(市議会事務局次長) 南波義教▽農業委員会事務局次長(農業委員会事務局主幹) 倉橋望▽農業委員会事務局主幹(農業委員会事務局主査) 久弘信恵
- 課長補佐級
- ▽庶務課長補佐(兼)国際交流室長(兼)山口南総合センター準備室勤務(庶務課長補佐(兼)管理係長) 山内清秀▽財政課長補佐(兼)経営改善室勤務(財政課長補佐) 富田信行▽振興開発課長補佐(兼)開発係長(都市計画課長補佐(兼)管理係長) 宇野和利▽衛生課長補佐(児童家庭課長補佐(兼)児童家庭係長) 河村隆史▽保険年金課長補佐(兼)給付係長(社会課長補佐(兼)庶務係長(兼)査察指導員) 原進▽商工観光課長補佐(商工観光課長補佐(兼)観光係長)



建設の進む平川中学校

◆健全で心豊かな人づくり◆

(単位:百万円)

- 生涯学習の推進 1
- 義務教育施設の建設 1,597
大内小学校分離推進事業、平川中学校新設など
- 学校管理および教育活動の充実など 296
小・中学校一般管理費、幼稚園・小・中学校の維持修繕費など
- 社会教育の充実など 1,161
社会教育振興費、地区公民館費、同和教育振興費、青少年育成費など
- スポーツ・レクリエーションの振興 171
体育施設整備費、保健体育施設費、保健体育振興費など
- 文化団体の育成および文化活動の推進など 104
社会教育振興費、市民会館費など
- 文化財保護事業 118
文化財保護費、大内氏遺跡築山跡発掘調査、大内文化研究事業など

3月定例市議会

新年度予算や山口市基本構想、ふるさと創生基金条例などを可決

平成元年第2回市議会（定例会）は、3月28日、全日程を終えました。可決・承認された議案は、57件で、その主な内容は次のとおりです。
なお、消費税の導入により、市民会館などの使用料が改定されたので、新料金を掲載します。

昭和63年度山口市一般会計補正予算(第4号)

歳入歳出それぞれ2億1千5百90万円を減額し、予算総額を2億53億8千3百70余万円としました。

- 増額した主な歳出予算
 - 国際交流基金に1千8百50万円
 - ふるさと創生基金に2千万円
 - 都市計画費事業負担金に9千8百万円を追加
- 減額した主な歳出予算
 - 老人保健特別会計繰出金2千4百60余万円
 - 街路事業

昭和63年度山口市一般会計補正予算(第4号)

- 下水道事業特別会計繰出金4千6百80余万円
- 朝田墳墓群整備事業2千5百30余万円
- 災害復旧事業8千30余万円を減額。

山口市基本構想を定めることについて

現在の基本構想は、昭和55年3月に策定したもので、その後の著しい経済社会情勢の變動に伴い、本市における諸環境も大きく変化してきたので、このたび、これを改訂し



4月1日、市役所2階にある、企画課の入口に「さとづくりまちづくり推進室」の看板を設置。ふるさとづくりに鋭意スタート

ようとするものです。

その基本的な方向は、今までの山口市基本構想に示している市民福祉の向上の理念を尊重しつつ、山口県における中核都市づくりにより一層の重点を置いたところであり、来たる21世紀へ向けて、市政躍進の基本となるものです。

※市基本構想については、今年1月1日号「市報やまぐち」と一緒にその素案を全戸配布していますが、市議会に上程し、可決した内容は、この素案と異なっています。

山口市ふるさと創生基金条例

この条例は、国の「自ら考え自ら行う地域づくり」事業に対し、地方が知恵を出し、中央が支援するという発想に基づき、ふるさと創生資金として地方交付税で財源措置がなされ、1団体1億円が交付されるので基金を制定し積立で、今後その活用を図るものです。

市道路線の認定について

次の13路線を市道として認定することに、市議会

案とほぼ同じものです。再度ご参照ください。

○ まちづくりの基本方針

○ 多様な欲求にこたえる高い機能をもったまちづくり

○ 個性のある住みよいまちづくり

○ 人材豊かで活力のあるまちづくり

〔市基本構想の基本理念〕
「自然と文化をはぐくみ躍進する中核都市やまぐち」

〔市基本構想でめざす都市像〕
(1) 快適な生活空間都市
(2) 心豊かな学習文化都市
(3) 未来にはばたく交流拠点都市

〔活力のある産業集積都市〕
(4) ふれあいのある健康福祉都市

(5) 市の

- 丸山2号線 ○ 11区5号線
- 9区線 ○ 三和町22号線
- 湯田温泉五丁目3号線 ○ 泉町線 ○ 赤妻町6号線 ○ 赤妻町7号線 ○ 赤妻町8号線 ○ 中尾西中尾東上2号線 ○ 中矢原3号線 ○ 上中野2号線 ○ 山口テクノパーク1号線

山口市立幼稚園授業料徴収条例の一部を改正する条例

市立幼稚園の授業料額は、地方交付税の算定基準額をもつて本市の授業料額と定めて

- 浅川伊佐夫△農政課長補佐
- 〔農政課農業企画係長〕 児玉保夫△建築指導課長補佐(兼)主税▽建築指導課長補佐(兼)管理係長(建築課主査(兼)建築指導室主査) 秋本猶正▽下水道管理課長補佐(下水道管理課長補佐(兼)業務係長) 手嶋甫充▽社会課長補佐(兼)庶務係長(学校教育課長補佐) 杉山潔▽老人障害福祉課長補佐(兼) 山口南総合センター準備室勤務(老人障害福祉課長補佐(兼) 老人福祉係長) 安永一孝▽保健センター副所長(兼) 衛生課予防係長(兼) 山口南総合センター準備室勤務(衛生課保健係長) 須崎和枝▽収納課主査(兼) 収納第二係長(収納課収納第二係長) 杉山眞士▽企画課主査(兼) さとづくり・まちづくり推進室勤務(兼) 経営改善室勤務(企画課企画係長(兼) 経営改善室勤務) 吉田正治▽振興開発課主査(兼) 管理係長(振興開発課管理係長) 中野光昭▽市民課主査(衛生課主査) 赤松博▽衛生課主査(衛生課環境衛生係長) 宇佐川三郎▽商工観光課主査(兼) 消費生活係長(商工観光課主査) 高木明▽林務水産課主査(林務水産課主査(兼) 振興係長) 永安昇▽耕地課主査(兼) 技術第二係長(耕地課技術第二係長) 山本賢▽土木課主査(同和对策部管理係長) 竹本功△土木課主査(兼) 土木第二係長(土木課土木第二係長) 榎保夫△建築指導課主査(兼) 開発係長(土木課道路維持係長) 三輪和雄▽建築指導課主査(兼) 建築係長(建築課主査兼 建築指導室主査) 松富成夫▽下水道建設課主査(兼) 工務第一係長(下水道建設課工務第一係長) 東克明▽吉敷出張所主査(商工観光課消費生活係長) 松永迪徳▽出納室主査(大歳公民館) 長谷川文昭▽〔併〕 山口南総合センター準備室勤務(体育課長補佐(兼) 庶務係長) 岩本紀二▽市議会事務局主査(市議会事務局庶務係長) 兼行吉信▽市議会事務局主査(兼) 議事係長(市議会事務局議事係長) 吉村達夫▽社会教育課長補佐(兼) 文化財センター所長(企画課長補佐(兼) 事業推進係) 藤村倅一▽社会教育課長補佐(社会教育課長補佐(兼) 青少年係長) 小野一由▽社会教育課主査(社会教育課主任主事) 小田村宏▽体育課主査(採用) 長尾彰▽大内幼稚園長(兼) 大内幼稚園幼稚園主任(吉敷幼稚園幼稚園主任) 藤家幸子▽宮野幼稚園(兼) 宮野幼稚園幼稚園主任(平川幼稚園幼稚園主任) 増野美代菜▽吉敷幼稚園長(兼) 吉敷幼稚園幼稚園主任(宮野幼稚園幼稚園主任) 光廣節子▽農業委員会事務局主査(課税課土地係長) 國吉英次

公共下水道

山口市下水道条例の改正に伴い、6月1日以降、下水道使用料が平均18.5%値上げとなります。下表の使用料には、消費税は含まれていませんので、下表によって算出された額に消費税の3%が加算されます。(料金は2か月ごとの納付)



区分	使用量(1か月につき)		
	基本水量	基本料金	超過料金(1立方メートルにつき)
一般汚水	10立方メートルまで	750円	10立方メートルを超え20立方メートルまで 100円
			20立方メートルを超えるもの 130円
公衆浴場汚水	10立方メートルまで	750円	10立方メートルを超え20立方メートルまで 100円
			20立方メートルを超えるもの 40円
温泉汚水	10立方メートルまで	750円	10立方メートルを超え20立方メートルまで 100円
			20立方メートルを超えるもの 40円

●消費税法の施行に伴う 市民会館などの使用料の改定

消費税法の施行に伴い、次の使用料や手数料の改正について、関係条例の改正が行われました。引き上げ率は、ほぼ3%。実施は4月1日(下水道、水道、市営バスを除く)からです。

〔使用料(占用料)〕

○公共下水道 ○市民会館

○廃棄物処理 ○休日夜間急病診療所での診断書等の発行

〔手数料〕

○山口ふれあい館 ○市民柔剣道場 ○老人憩の家 ○市働く婦人の家 ○市営駐車場 ○と畜場 ○市営墓地永代清掃料 ○道路占用料 ○水道市営バス

いるところであり、平成元年度にこの算定基準が改正されることに伴い、現行の授業料

月額4千4百円を、本年4月から入園する4歳児から4千7百円に改定します。

4月1日から、使用料が右

市民会館

使用区分	時間区分	午前	午後	夜間	昼間	午後及び夜間	全日	備考
		午前9時から正午まで	午後1時から午後5時まで	午後6時から午後10時まで	午前9時から午後5時まで	午後1時から午後10時まで	午前9時から午後10時まで	
大ホール	平日	15,450円	26,780円	33,990円	37,080円	55,620円	64,890円	控室、ロビーを含む。
	土曜日、日曜日、祝日、休日	18,540円	32,960円	40,170円	46,350円	64,890円	78,280円	
小ホール	平日	5,150円	9,270円	11,330円	12,360円	18,540円	21,630円	控室を含む。
	土曜日、日曜日、祝日、休日	6,180円	11,330円	12,360円	16,480円	22,660円	26,780円	
大ホールロビー		8,240円	10,300円	12,360円	15,450円	17,510円	20,600円	
展示ホール		3,090円	5,150円	6,180円	8,240円	10,300円	12,360円	
会議室		1,240円	1,650円	2,060円	2,470円	3,090円	3,710円	
第一控室		210円	410円	410円	620円	820円	930円	
第二控室		210円	410円	410円	620円	820円	930円	
第三控室		210円	410円	410円	620円	820円	930円	
第四控室		410円	820円	820円	1,130円	1,550円	1,850円	
小ホール控室(1階)		210円	410円	410円	620円	820円	930円	
小ホール控室(2階)		210円	410円	410円	620円	820円	930円	

表のように変わりました。附属設備器具使用料も変わりました。詳しくは市民会館(☎2311000)へ

係長級

▽庶務課消防団係長(消防本部総務課消防団係長) 原典且
▽庶務課文書係長(庶務課主任主事) 栗林佐太郎▽職員課人事係長(課税課主任主事) 重見武男▽課税課管理係長(財政課財産係長) 寺田静男▽課税課土地係長(課税課主任主事) 長井紀光▽収納課整理係長(課税課主任主事) 御手洗賢司▽企画課企画係長(企画課主任主事) 鈴木健二▽財政課財政係長(財政課財政係長(兼)経営改善室勤務) 長廣浩三▽財政課財産係長(収納課整理係長) 片山潤之▽同和対策部管理係長(同和対策部主任主事) 福田務▽市民課管理係長(兼)住居表示対策事務局勤務(山口県中部環境施設組合事務局庶務係長) 井上佐和之▽衛生課環境衛生係長(課税課主任主事) 山本徹▽衛生課保健係長(衛生課主任技師) 中柴通子▽漬掃事務所管理係長(吉敷出張所主任主事) 富金原勉▽漬掃事務所施設係長(漬掃事務所管理係長) 阿武一之▽保険年金課年金係長(保険年金課主任主事) 藤井保夫▽保険年金課老人医療係長(保健年金課主任主事) 松本秀夫▽商工観光課観光係長(商工観光課主任主事) 岩本良雄▽農政課管理係長(社会教育課庶務係長) 田村明彦▽農政課農業企画係長(農政課主任主事) 西村弘▽林務水産課振興係長(市民課管理係長) 安田孝▽土木課道路維持係長(耕地課主任技師) 篠原章護▽建築課管理係長(企画課主任主事) 古屋光男▽建築課技術係長(建築課主任技師) 福永勇▽都市計画課管理係長(収納課主任主事) 渡邊紀明▽都市計画課土地対策係長(兼)土地地区画整理室勤務(都市計画課土地対策係長(兼)土地地区画整理室勤務(兼)地籍調査推進室勤務) 松尾忠明▽下水道管理課業務係長(下水道管理課主任技師) 田中良幸▽児童家庭課児童家庭係長(児童家庭課主任主事) 福永静▽仁保出張所総括主任(仁保出張所主任主事) 中川義夫▽小鯖出張所総括主任(小鯖出張所主任主事) 生嶋輝三▽大内出張所総括主任(大内出張所主任主事) 矢野史郎▽宮野出張所総括主任(宮野出張所主任主事) 安永寛▽平川出張所総括主任(平川出張所主任技師) 藤井貢▽大歳出張所総括主任(老人障害福祉課主任主事) 河崎重利▽大歳出張所総括主任(大歳出張所主任主事) 光永文亞▽陶出張所総括主任(陶出張所主任主事) 藤井和彦▽鑄銭司出張所総括主任(鑄銭司出張所主任主事) 野村保雄▽嘉川出張所総括主任

老人憩の家

山口市老人憩の家条例の改正により、4月1日から利用料が次のようになりました。
利用については、市老人障害福祉課または各憩の家へ

利用料 (1人につき)

寿 泉 荘 嘉 泉 荘 潮 寿 荘	市 住 民		市 外 住 民
	30人未満	30人以上	
	100円	50円	310円
寿 荘	無		料
備考 利用時間は、午前9時30分から午後5時までとする。			

宿泊料 (1人1泊につき)

潮 寿 荘	市 住 民	市 外 住 民
	1,340円	1,850円
備考 1 宿泊時間は、午後5時から翌日の午前9時30分までとする。 2 冷暖房を使用するときは、冷暖房料200円を加算する。		

市民柔剣道場

4月1日から使用料が次のようになりました。
○所在地…古熊一丁目141
〔連絡先は山口市公営施設管理公社(☎23-1000)〕

種 別	金 額			
	午前5時から 午前9時まで	午前9時から 午後1時まで	午後1時から 午後5時まで	午後5時から 午後9時まで
柔道場 専用使用	1,550円	770円	770円	1,550円
剣道場 個人使用	大人 50円 小人 20円	大人 25円 小人 10円	大人 25円 小人 10円	大人 50円 小人 20円

山口ふれあい館

4月1日から、下表のように使用料が変わりました。詳しくは、山口ふれあい館(宮野岩杖☎23-3351)へ



陶芸教室や温泉(風呂)などで好評を得ている「山口ふれあい館」

区 分	午 前	午 後	夜 間	
	午前9時から 午後1時まで	午後1時から 午後5時まで	午後5時から 午後7時まで	
専 用 使 用	創作室 1,030円	(520円) 1,030円	(260円) 520円	
	茶 室	1,030円	—	
	広 間	(1,030円) 2,060円	(1,030円) 2,060円	(520円) 1,030円
	会 議 室	(520円) 1,030円	(520円) 1,030円	(260円) 520円
	多目的 スタジオ	1時間につき		520円
楽 器	各楽器1時間につき		210円	
録音機器	1時間につき		1,030円	

なお、冷暖房を使用する場合は、上段()書きの金額が加算されます。

交 通 局

課長補佐級
▽運輸課長補佐(兼)輸送係
長事務取扱(運輸課管理指導運
転手(運輸課指導運転手)岡田

任(嘉川出張所主任主事)本
永寛明▽山口保育園主任保母
〔東山保育園主任保母〕浦山和
代▽東山保育園主任保母(陶
保育園主任保母)柳屋篤子▽
大内保育園主任保母(山口保
育園主任保母)小倉正子▽陶
保育園主任保母(大内保育園
主任保母)大庭憲子▽市議会
事務局庶務係長(市議会事務
局調査係長)徳田時男▽市議
会事務局調査係長(市議会議
務局主任主事)西村伸博▽社
会教育課指導係長(併)山口南
総合センター準備室勤務(農
業委員会事務局農地係長)福
田祥介▽社会教育課庶務係長
(社会教育課主任主事)山本
克己▽社会教育課青少年係長
(林務水産課主任主事)江藤
勝嗣▽小鯖幼稚園幼稚園主任
(大内幼稚園幼稚園主任)藤
津美智子▽平川幼稚園幼稚園
主任(小鯖幼稚園幼稚園主任)
開地久江▽名田島幼稚園幼稚園
園主任(二島幼稚園幼稚園主
任)藤田素子▽二島幼稚園幼
稚園主任(名田島幼稚園幼稚園
園主任)松富淳子▽農業委員
会事務局農地係長(衛生課予
防係長)岡村幸雄

水 道 局

係長級
▽業務課窓口係長(業務課係
山貞雄

課長級
▽業務課長(総務課主幹兼)
課長補佐)中林敦▽給水課長
(浄水課長)小林清人▽工務
課長(総務課主幹(兼)企画
調整室長)国安克行▽山口テ
クノパーク対策室長(兼)川西
水道管理事務所長(山口テク
ノパーク対策室長)藤井義久
▽簡易水道対策室長(工務課
長)金子健治▽総務課主幹
(兼)企画調整室長(業務課長)
荒瀬欽志▽業務課主幹(川西
水道管理事務所長)福光靖夫
課長補佐級
▽総務課長補佐(工務課主査
(兼)管理係長)栗屋隆▽給水
課長補佐(浄水課長補佐(兼)
管理係長)阿部正之▽工務課
長補佐(工務課長補佐(兼)
建設係長)増本博昭▽工務課
長補佐(浄水課主査(兼)浄
水係長)伊藤博明
主査級
▽総務課主査(兼)経理係長
(総務課経理係長)泉義英▽
業務課主査(兼)管理係長(業
務課主査(兼)測定係長)塩
見剛紀▽業務課主査(兼)収
納係長(業務課料金係長)伊
藤良幸▽給水課主査(兼)給
水係長(工務課係長同格)亀

市営バス

3月市議会において消費税の導入に伴う、バス運賃(乗合・貸切)改定の議決を得、4月6日付運輸大臣の認可がありましたので、市営バスの運賃改定を4月14日から実施することになりました。

改正した主な内容

- 基準運賃** 1キロメートル当たり現行33円80銭を34円80銭に改定しました。
- 市内均一運賃** 現行160円を170円に改定しました。
- 最低運賃** 現行120円は現行どおり。
- 市内均一区間のみの回数券新設**(山口～湯田間) 1券片170円の10券片綴りを1,500円で発売します。(子供については750円で発売します。)
- 定期券** 現行定期運賃額に1.03を乗じた額
なお、定期券については、改正実施前日までにお買求められた定期券は、券面期間中有効です。

主要区間の現行、改定別運賃

行先	山口		市民会館		湯田温泉	
	現行	改定	現行	改定	現行	改定
小郡駅	550円	560円	480円	500円	420円	430円
宮野温泉	320円	330円	320円	330円	390円	400円
大内経由井開田	430円	450円	430円	450円	500円	520円
平川小学校前	320円	330円	260円	270円	190円	200円
西光寺	260円	260円	190円	200円	120円	120円
二島小学校前	820円	840円	760円	790円	710円	730円

※働く婦人の家、市営駐車場、市営墓地永代清掃料、道路占用料などの新料金は次号以降紹介します。

水道料金



消費税の施行に伴い、次のように水道料金及び給水装置設置に係る納付金を改定します。施行は4月1日(水道料金は6月検針分)からです。

●新料金、納付金とも、旧料金に100分の103を乗じた額(1円未満の端数は切り捨て)

〔新水道料金の例〕

口径13mmで30㎡使用の場合(2か月につき)3,230円×103/100=3,326円90銭。

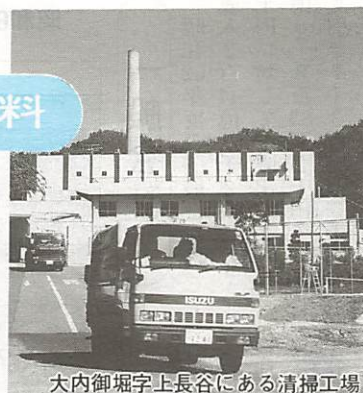
請求金額 3,326円 となります。

詳しくは、市水道局業務課(☎22-0004)へ

廃棄物の処理手数料

山口市廃棄物の処理及び清掃に関する条例の改正により、4月1日から、廃棄物の処理手数料が次のようになりました。

詳しくは、市清掃事務所(大内御堀503 ☎27-1770)へおたずねください。



大内御堀字上長谷にある清掃工場

種類	区分	金額	
可燃物	可 燃 物	一般家庭の日常生活から排出されたもの	無料
		事業により排出されたもの 1個につき(容量40ℓまで、かつ、重量25kgまでを1個とする。)	月 1,240円
	集 約 物	一引よも の 般 家 越 生 庭 し じ た の に た	車両の最大積載量0.3t車 1車 520円
			車両の最大積載量0.7t車 1車 1,030円
			車両の最大積載量2t車 1車 3,090円
	不 燃 物	持 込 み	一般家庭の日常生活から排出されたもの
事業から排出されたもの 車両の最大積載量0.5tまで			1車 520円
事業から排出されたもの 車両の最大積載量0.5tを超え1tまで			1車 1,030円
事業から排出されたもの 車両の最大積載量1tを超え2tまで			1車 3,090円
取 集		一般家庭の日常生活から排出されたもの (指定日にステーションに持ち出すもの)	無料
		一引よも の 般 家 越 生 庭 し じ た の に た	車両の最大積載量0.3t車 1車 520円 車両の最大積載量0.7t車 1車 1,030円 車両の最大積載量2t車 1車 3,090円

- 山口・小郡消防組合
 - 部長級
 - ▽消防監・消防本部消防長(山口市消防本部次長(兼)山口市消防署長) 濱岡貞雄
 - 課長級
 - ▽消防本部予防課長(山口市消防本部予防課長(兼)調査係長) 村田義介
 - ▽消防本部警防課長(兼)中央消防署署長(山口市消防本部消防課長) 清水孝一
 - ▽消防本部総務課長(山口市消防本部総務課長(兼)経理係長) 竹重睦夫
 - 係長級
 - ▽消防本部総務課経理係長(山口市消防本部総務課主任) 高野慶二
 - ▽消防本部予防課主任(予防課主任) 岩本重樹
 - 中央消防署第
 - 山口・小郡地域
広域水道企業団
 - 主査級
 - ▽主査(兼)施設係長(主査) 町田勝之
 - 係長級
 - ▽(派遣)山口市(施設係長) 宮本進
 - ▽(派遣)山口市水道局(庶務係主任) 福永俊明
- 山口県中部環境施設組合
 - 係長級
 - ▽事務局長庶務係長(収納課主任) 松原信政
- 長同格
 - 安永職之▽給水課営業係長(業務課係長同格) 杉山良範
 - ▽工務課管理係長(下水道管理課主任) 勝屋健治
 - ▽工務課建設係長(工務課主任) 倉増隆治
 - ▽工務課浄水係長(工務課給水係長) 佐久間崇
 - ▽簡易水道対策室簡易水道係長(山口・小郡地域広域水道企業団主任) 福永俊明
 - ▽給水課係長同格(工務課係長同格) 宮川清治
- 一庶務係長(山口市消防署副小隊長) 伊藤満昭
- ▽中央消防署第二庶務係長(山口市消防署副小隊長) 金子健二
- ▽消防本部総務課庶務係長(山口市消防本部総務課係長) 田村幸彦
- ▽消防本部予防課危険物係長(山口市消防本部予防課係長) 村光実
- ▽消防本部予防課指導係長(山口市消防本部予防課係長) 徳田泰弘
- ▽消防本部警防課警防係長(山口市消防本部警防課係長) 柿並信義
- ▽消防本部警防課機械係長(山口市消防本部消防課係長) 吉永昌夫
- ▽中央消防署南出張所長(山口市消防署南出張所) 末弘昭忠
- ▽中央消防署第二警防係長(山口市消防署消防署小隊長) 中井浪衛
- 中央消防署第一警防係長(山口市消防署消防署小隊長) 徳本優
- ▽(併)消防本部総務課係長(山口市消防本部総務課係長) 原典且
- ▽消防本部総務課経理係長同格(職員課主任) 溝部哲夫

昭和62年度 決算概要

一般会計 歳出決算 243億6千833万円 山口市市民会館の整備事業など

昭和62年度は、山口市基本計画に従い、うるおいとふれあいのある住みよいまちづくりに目指し、「都市機能の充実整備」「生活環境の整備、

昭和62年度 一般会計決算概要

(単位：千円)

Table with columns for '歳入' (Revenue) and '歳出' (Expenditure), categorized by '区分' (Division) and '決算額' (Final Amount).

一般会計

昭和62年度の一般会計は、歳入244億4千2百19万7千円に対して、歳出が243億6千8百33万2千円で、差し引き7千3百86万5千円の

歳入

は、前年度に比べ4・1割の増で、

歳出

は、前年度に比べ4・1割の増で、

黒字になりました。

市有財産現在 (S63.3.31現在)

Table showing current municipal assets including land, buildings, forests, and securities.

市債現在高 (単位：千円)

Table showing current municipal debt as of the end of fiscal year 62.

特別会計

特別会計では、国民健康保険は3千7百24万9千円の黒字になっていますが、このうち3千2百17万円は昭和63年度に繰り越して還付しなければならぬもので、実質的には

特別会計

5百7万9千円の黒字になりました。また、下水道事業は、41分の処理告示をし、全体で4百26分の地域で公共下水道が使えるようになりました。

昭和62年度 特別会計決算概要

(単位：千円)

Table showing special account financial summary with columns for '会計区分' (Account Division), '歳入' (Revenue), '歳出' (Expenditure), and '差引' (Difference).

山口市公営施設管理公社

課長級

企画課長(社会教育課主幹(兼)文化財センター所長) 西村壽財

退職者

安部昭一▽古屋良一▽山本歳幸▽伊藤典夫▽廣島馨▽増野厚▽奥田収▽益永昭▽村中庸甫▽奈良定忠司▽武井榮一▽末広達彦▽小田正子▽柴山久美▽西田春子▽渡邊サダ子▽河内美代子▽山根純子▽野村忠宏▽安永ヨシコ▽吉本満▽山田孝子▽中田益子▽國廣満代▽松尾美子▽藤本八千代

新規採用職員

岡村萬利雄▽河邊寿夫▽河村一郎▽佐久間温子▽佐内泰

県立3ヵ所 小動物飼育場を再建

鑄銭司の県立ろう学校(菊池喜四郎校長)に、3月18日、アヒルやウサギなどの小動物飼育場が完成しました。

「思いやりのある優しい心を持った子どもになって欲しい」と、山口ライオンズクラブ(石光一成会長・会員90人)が建設費の一部を援助し、会員30人が作業奉仕して、飼育場づくりに取り組まれました。

之▽鈴木徹行▽津森志信▽徳光直之▽野中圭子▽平岡三加子▽藤井正治▽宮崎知彦▽村永洋一▽森野和彦▽山田豊成▽山根薫▽渡辺和彦▽磯部貴文▽河本潤子▽綿屋利歌子▽久保真太郎▽福井博子▽藤山正直▽横川順子▽大津道弘▽小峠博子▽増野明子▽村上和美▽坪井和史

山口・小郡消防組合 新規採用職員

▽野村俊之▽三千田修▽松尾憲和▽酒井健▽河村光範▽池田貴志▽内田勉▽佐々野等▽藤井徹▽富村和之▽原田靖孝▽吉光寿夫▽長松正寿▽石川直志▽杉山宏明▽杉山裕二▽西村信悟▽本廣陽一▽藤井達也

(岡本月子広報広聴モニター)

有料道路通行料金が変わりました

4月1日から消費税に伴い、山口・宇部有料道路の通行料金が変更になりました。なお、旧回数通行券は4月1日以降は使用できませんので、新旧回数券をお買い求めください。回数通行券の買戻し等は、山口・宇部有料道路管理事務所で行っています。

また、回数通行券の額は、すべて変更になります。割引率は、1割から2割になりました。詳しくは、山口・宇部有料道路管理事務所(佐山西夏ヶ迫50-4 ☎89-4795)へおたずねください。

標準価格米の小売価格の改定

4月1日以降の米穀の政府売渡価格の改定と同じく4月1日以降の消費税の適用に伴い、標準価格米の小売指導価格は次のようになりました。

- 精米正味10kg当たり
- 本体価格 3,650円(1.2%)
- 消費税(110円)
- 消費税込価格 3,760円(1.8%)
- 適用期間 平成元年4月1日以降
- 問い合わせ 市役所市民課(☎22-4111)へ

山口れんげの里まつり

- 日時 4月22日(土)午後1時~4時(雨天の場合4月29日)
- 場所 大字朝田三作れんげの里(現地)
- 駐車場 中元クリーニングKK山口営業所の駐車場
- 主な催し物(子供を対象とします)
- [手づくり広場]・ボン菓子の無料配布・蜂蜜の無料配布・蜂蜜湯の飲み放題
- [こども広場](県児童センターの先生の指導による)・れんげの首飾り・こいのぼりづくり
- 問い合わせ 山口れんげの里実行委員会事務局(山口市農協内☎22-5633)へ

募集コーナー

現代ペン習字入門講座

- 日時 5月9日~7月18日(火曜日・月3回)、午後1時30分~4時
- 場所 白石公民館
- 会費 月1,500円と教材費
- 講師 水島清翠先生
- 申し込み はがきまたは電話で田代富士子さん(〒753-02大内御堀2055-37 ☎23-2835)へ

母親心理学訓練講座

- 期日 5月8日(月)~29日(月)4回 午前9時30分~正午
- 会場 県婦人教育文化会館
- 定員 一般女性15人
- 経費 5,150円(消費税3%、テキスト代を含む)
- 申込方法 往復はがきに住所、氏名、年齢、電話番号、職業の有無を記入し、5月1日まで申し込むこと。
- 申し込み 山口県婦人教育文化会館(〒753 湯田温泉五丁目1-1 ☎22-2792)へ

ブライダルスクール

- 結婚とは…豊かな生活を送る課題を男性と共に話し合い、これからの女性の生き方を考えてみませんか。
- 日時 4月25日(火)~7月4日(火)全6回 午後6時~8時
 - 会場 山口市働く婦人の家
 - 定員 一般女性(男性歓迎)30人
 - 受講料 無料。ただし、教材費として1,030円(消費税3%含む)
 - 申込方法 往復はがきに住所、氏名、年齢、電話番号、職業の有無を記入して4月20日までに申し込むこと。
 - 申し込み 山口市働く婦人の家(〒753 湯田温泉五丁目1-1 ☎21-1929)へ

山口の歴史と民俗講座

- 日時 5月~平成2年2月の毎月第2金曜日午後1時30分~4時
- 場所 市歴史民俗資料館
- 講師 市歴史民俗資料館職員ほか
- 定員 35人(先着順)
- 受講料 無料(資料代実費)
- 申し込み 4月25日までに、官製はがきに、住所、氏名、年齢、電話番号を記入のうえ、市歴史民俗資料館(〒753春日町5-1 ☎24-7001)へ

技能開発センターの講習会

- ◆パソコン講習
- 日時 4月22日・23日 午前9時~午後4時
- 定員・受講料 20人・1,000円
- ◆簿記検定準備講習
- 日時 5月8日~6月9日(月・水・金) 午後1時30分~4時30分
- 定員・受講料 15人・2,200円
- ◆木工製図
- 日時 5月8日~31日(月・水・金) 午後6時~9時
- 定員・受講料 10人・1,000円
- ◆ファミリー講座
- 日時 5月8日~31日(月・水・金)
- 定員・受講料 10人・2,500円
- ◎申込方法 4月18日午前9時より電話で受付。定員になり次第締め切り。
- ◎申し込み 山口技能開発センター(大字矢原字花ノ木1284-1 ☎22-1948)へ

連休のごみ収集

5月3日(水)については、当日の収集コース(水・土コース)の収集を行います。なお、不燃物収集について佐山地区では5月2日の予定でしたが、3日(午前中)に変更します。

税制改革のポイント

- (一) 所得税の負担の軽減など
所得税の税率のきざみが10%~50%の5段階に簡素化され、基礎控除、配偶者控除や扶養控除などが大幅に引上げられました。また退職所得控除額も引き上げられました。
- (二) 負担の公平のために
平成元年4月1日から個人が行う株式等の譲渡による所得は原則課税とされました。また、社会保険診療報酬が5千万円を超える医師や歯科医師や医療法人については、所得計算の特例を適用されないこととなりました。
- (三) 法人税の負担の軽減など
税率の引下げ、受取配当等の益金不算入割合の引下げ、少額減価償却資産等の限度額の引上げ及び外国税額控除の見直しがされました。
- (四) 相続税及び贈与税の負担軽減
相続税については、課税最低限の引上げや最高税率の引下げ、配偶者の税額軽減制度の拡充、未成年者控除及び障害者控除の引上げ等がされました。贈与税については、最高税率の引下げ、居住用不動産に係る配偶者控除額の最高限度額の引上げ等がされました。
- (五) 望ましい間接税制度
物品税や入場税などが廃止され、消費全般に広く薄く負担を求める消費税が創設されました。この消費税は商品等やサービスの売上げに係る間接税です。したがって、税金分は価格に上乘せられ、最終的には消費者が負担しますが納税は製造、卸、小売、サービスなどの各事業者が行うことになっています。

編集後記

- ▼パーク・ロードの新緑が日増しに美しく輝き始めた。
- ▼この4月10日で還暦を迎えた本市は、これから21世紀に向けて、これから21世紀に向けて、市制60周年を目前に控えて、躍動を開始。
- ▼平成元年年度の市予算がス

ターゲット。対前年度比10・8%の大幅な伸びの中で、市民生活最重視の超積極型の編成。4月の定期人事異動で、新規採用職員が29人誕生。次代の市政の中堅職員として大いに期待したい。4、5月には、市制60周年記念行事が盛り沢山。多くの方のご参加を希望します。

健康コーナー

乳幼児特別クリニック

- 日時 5月8日(月)受付午後1時～2時
- 場所 山口保健所
- 対象 発育、発達について心配のある乳幼児
- 申し込み 山口保健所保健係(☎22-5111)へ。予約制です。必ず電話してください。

MMR(麻しん、はしか、おたふくかぜ)予防接種

平成元年4月からMMR予防接種が個別に受けられます。対象者は、生後12ヵ月～72ヵ月までです。(1歳半～3歳が望ましい)ただし、麻しんの予防接種がすでに行っている人は対象外です。指定医療金融機関等詳しいことは、4月配布の健康づくりカレンダーをご覧ください。接種については、母子健康手帳、印鑑ご持参のうえ医師とご相談ください。

○問い合わせ 市保健センター(☎21-2666)へ

両親学級

- 日時 5月6日(土)午前9時30分～正午
- 場所 山口保健所
- 対象 夫婦
- 受講料 無料
- 持参品 母子健康手帳、エプロン
- 問い合わせ 詳しくは山口保健所(☎22-5111)へおたずねください。

催し物とお知らせ

護国神社大慰霊祭に市営バス臨時便を運行

4月29日の護国神社大慰霊祭に、市営バスでは例年どおり臨時便を運行します。始発は湯田温泉で、午前9時15分と10時です。祭場発は慰霊祭終了後、湯田方面に向け運行します。詳しくは、市交通局(☎22-2555)へお問い合わせください。

市営バス停留所新設

このたび交通局バス停と稲葉団地入口バス停との間に新停留所「松ヶ鼻」を新設しましたので、ご利用ください。(場所はJR停留所と同じ)

■ 4月1日付で、次の金融機関が市の収納代理金融機関に指定されました。この追加指定により、ここでも市税などが、納められます。

■ 山口漁業協同組合

市収納代理金融機関を追加指定

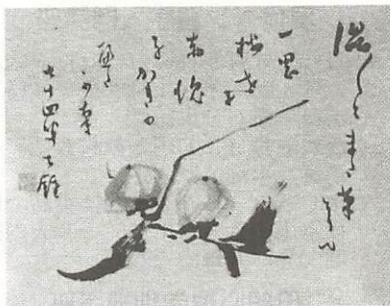
■ 問い合わせ 市保険年金課(☎22-4111)へ

■ 要

①対象者 従来満1歳未満児であったが、2歳未満児となります。②所得制限 計が9万4千5百円以下であること。③乳幼児医療の受け方 医療機関に受診する際に医療機関の窓口に「療養保険の「被保険者証」と山口市が交付する「福祉医療受給者証」を提示すれば医療費の自己負担額を支払う必要がありません。

■ 問い合わせ 市保険年金課(☎22-4111)へ

特別展「山口の維新の人々」



杉孫七郎書

- 会期 4月11日～5月28日午前9時～午後5時(毎週月曜日、祝日の翌日は休み)
- 会場 市歴史民俗資料館
- 内容 幕末の藩主毛利敬親の遺墨をはじめ木戸孝允、大村益次郎、井上馨、山田顕義ら山口に関係のある人々の遺品遺墨を展示します。
- 入場料 一般100円(80円)小中学生50円(30円) ()内は団体20人以上の料金

国民年金保険料が変わります

平成元年度の国民年金保険料が次のようになりました。

- 月額保険料 定額8,000円、定額+付加8,400円
- 年間前納保険料 定額93,680円、定額+付加98,360円

個人納付の人と組織納付の人には前納(一括払い)納付書と毎月納付の12枚の納付書で13枚綴りにして納め方が選べるようにしたものをお渡します。口座納付の人は、前納申出書を出された人だけ前納ができます。納付書は、個人納付の人には今月中旬以降に郵送します。組織納付の人は、各地区の納付組織説明会で世話人にお渡しします。なお、前納の納付期限は平成元年4月28日ですのでご注意ください。詳しいことは、市保険年金課(☎22-4111)へおたずねください。

市制60周年記念

山口湯田温泉フェスティバル'89

- 日時 4月22日午前10時～午後9時30分・23日午前10時～午後5時
- 場所 湯田温泉9号国道路上、高田公園
- 行事 22日催事(午後7時～) 第一部花開く湯田の門、第二部御神火祭、第三部西京の舞妓絵姿、第四部山口の鼓響、第五部薩摩の息吹き、第六部湯田みこし連、第七部温泉音頭歌まつり、第八部東西女子太鼓絵巻、第九部湯田温泉白狐おどり、第十部フィナーレ、以上湯田温泉国道9号路上 22日は午後6時～9時30分車両通行止。22日湯田温泉神社祭典、22・23日ハワイ旅行が当たる福引、湯湯ラリー、23日盆栽展示、少年剣道大会など、以上高田公園

5月の不燃物収集日(出張所地区)

1日嘉川、3日佐山、11日陶・鑄銭司、15日名田島・秋穂二島、16日平川、17日小鯖、18日大内、23日吉敷、25日宮野、26日仁保、30日大歳

市民無料法律相談

- 日時 4月26日(水)午後1時30分～(受け付けは午後1時～1時30分)
- 場所 白石公民館
- 問い合わせ 市広報課市民相談室(☎22-4111)へ

第7回玄游会山口支部書作展

- 日時 4月22日・23日午前9時～午後7時(23日は5時まで)
- 会場 市民会館展示ホール
- 内容 漢字、仮名、近代詩文書など約30点
- 連絡先 入会などは山崎白玲さん(☎25-6705)へ

生涯教育を考える講演会

- 日時 5月20日(土)午後2時～4時30分
- 場所 教育会館ホール
- 講師・演題 ①講師師宝井馬琴氏「笑いと人生」②京大名誉教授下程勇吉氏「生涯教育のあり方を求めて」
- 入場料 無料

「古代ギリシャ・ローマ展」開催記念講演会

- 日時・場所 4月23日午後2時～3時30分・県立美術館講座室
- 講師 広島大学教授向山宏先生
- テーマ ギリシャ・ローマの神話と芸術(入場料無料)
- 問い合わせ テレビ山口事業部(☎23-6112)へ

福祉医療乳幼児医療費助成制度が改正

乳幼児医療費助成制度の対象年齢が、4月1日から拡大されています。新しい「乳幼児医療費助成制度」では、2歳未満児までが対象となり、出生から2歳の誕生日の属する月の末日までの医療費自己負担額が助成されることとなります。