



雨も吹き飛ばすほど威勢のいい大歳子ども太鼓

## れんげの里に太鼓の響き

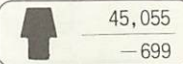
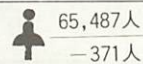
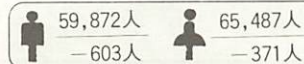
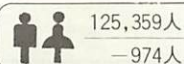
大歳朝田地区の11haに及ぶレンゲ畑を会場に4月14日、「第2回山口れんげの里まつり」が開かれました。大歳子ども太鼓や吉敷鳳凰太鼓、鴻南中プラスバンド部による青空コンサート、クイズ、手巻きずしづくりなどが行われ、雨模様にもかかわらず、多くの家族連れでにぎわいました。子供たちは、はちみつやボン菓子をもって大喜び、最後にレンゲの種をつけて飛ばした風船は、新潟県の十日町市まで届いたと使りも来ていました。

### 思いやり みんなですすめる 交通安全

● 交通事故状況 < 3月 >

- 発生件数 47 (累計156 / 前年比+ 5)
- 死亡者 0 (累計 1 / 前年比- 5)
- 負傷者 50 (累計168 / 前年比-12)

5月13日は「山口市長選挙」の投票日です。



(上段の数字は平成2年4月1日現在、下段は本年1月1日との比較)

# 21世紀を展望した産業空間

## 山口テクノパーク分譲を開始

宇部テクノポリス建設における中核的な工業団地として、昭和62年9月から地域振興整備公団により造成工事が進められていた山口テクノパークの第1期工事が完了し、3月29日から分譲が開始されました。山口テクノパークは、「水と緑の産業空間」の名のとおり、鳥のさえずりが聞こえる素晴らしい環境の中にある、これまでになくタイプの工業団地です。

れにも約15分という恵まれた交通条件(環境)にあります。開発にあたっては、「水と緑の産業空間」の創設を開発テーマとして、これまでの工業団地のイメージを一新し、保存緑地をできるだけ広く確保するとともに、池の周囲を

公園化するなどして、緑豊かな自然環境の保全と整備に重点を置いたインダストリアルパーク(工業団地)です。

に開放されるとともに、従業員の就業環境を維持向上させる共同利便施設用地も確保されています。

### 1期分約51(約)の分譲を開始

山口テクノパークの造成は、地域振興整備公団により昭和62年9月に着工され、このたび1期分として96畝のうち約51(約)の分譲を開始。分譲区画の面積は、大きいものが約6畝、小さいものが約1.4畝で、分譲価格は1平方畝当り、1万1千円から1万3千円となっています。



### 先端技術の導入効果を県下一円に波及

山口市佐山と一部宇部市の丘陵地に建設された山口テクノパークは、山口県の産業構造の高度化を図るために、先端技術産業の導入によって様

々な効果を県内に波及させる拠点となる工業団地です。

団地内の幹線道路である県道山中阿知須線は、北側が国道2号、南東側は山口宇部有料道路由良IC(仮称)及び国道190号に接し、山口宇部空港、JR山陽新幹線小郡駅及び中国自動車道小郡ICのい

## 皇太子さまご来山



日本の中世史をご研究の皇太子さまが、ご研究の一環として4月11日から4日間、山口県を行程されました。翌12日には、瑠璃光寺五重塔や洞春寺(写真)、常栄寺などをご見学、住職や国守山口女子大学教授から説明をお聞きになり、ご理解を深めておられました。

テクノロード入口の広告塔



## 山口市長選挙

### 投票日 5月13日

### 選挙の主役はあなたです

5月13日は、山口市長選挙の投票日です。自分の一票を大切に、こぞって投票しましょう。

不在者投票 5月6日から5月12日までです。

### 投票所が変わります

名田島第一投票所は、山南総合センター多目的室に変更されます。

また、山口第五投票所(中村女子高校)は、今回の選挙では、同校体育館隣の校舎が投票所となります。



## 5月のこよみ



- ▽2日 ニューメディアアプラザ山口竣工式(熊野町の現地)
- ▽5日 青空天国いこいの広場(亀山公園ふれあい広場など)
- ▽6日 仁保若葉いこいの広場(仁保農協生産施設センター)
- ▽8日 山口南総合センター落成記念式(名田島の現地)
- ▽11日 シェーブアップ教室の開講式(県体育館)6月7日)
- ▽13日 山口市長選挙投票日(48投票所)、緑と野鳥に親しむ会(おとどい山森林公園)
- ▽16日 親子体操教室の開講式(県体育館)8月1日)
- ▽20日 第27回大殿地区町内親睦大運動会(大殿小グランド)、第26回白石地区町内親睦大運動会(白石小運動場)、第39回宮野地区大運動会(宮野小運動場)、全国一斉ウォークラリー大会山口県大会(維新公園および周辺)
- ▽23日 市民無料法律・行政相談(白石公民館)
- ▽27日 第26回湯田地区大運動会(湯田小グランド)

# 平川中学校開校 過大規模校の解消へ

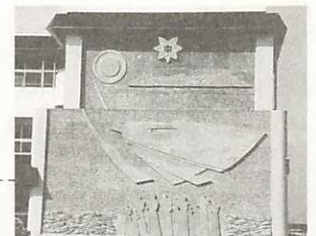
吉敷、大歳、平川地区の急激な人口増加に伴い、この3地区の生徒を擁する鴻南中学校は30学級、千二百余人



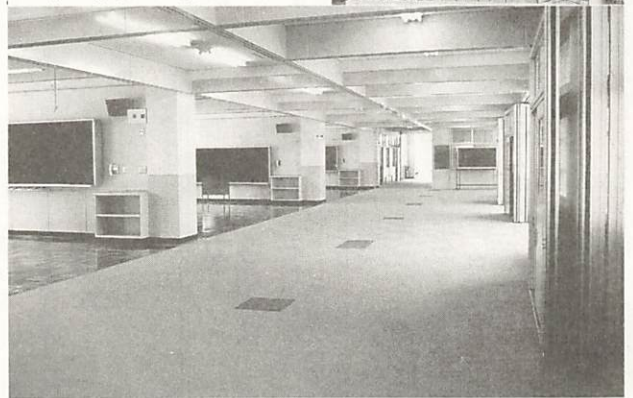
新設された平川中学校

(平成元年4月現在)と市内で最大の過大規模校でした。教育文化の向上を目指して山口市では、文部省の過大規模校の解消の方針に沿って、昭和61年に平川地区を通学区域とする平川中学校の新設工事に着手約16億円を費やし、4月に11番目の市立中学校として開校しました。

新設された平川中学校の敷地面積は、校舎6千4百平方メートル、運動場1万5千平方メートル、その他百平方メートルで合計2万1千4百平方メートルです。



壁面に施したレリーフワークスペース



施設の概要は、鉄筋コンクリート造り3階建(一部4階建)の校舎に普通教室12、特別教室11、屋内運動場は、鉄筋コンクリート造りでステージ、ギャラリイ付です。

主な特徴は、普通教室と一体で利用可能なワークスペース(多目的スペース)を市内の中学校としては初めて取り入れ、今後多様化することが想定される学習に十分対応できるように配慮してあります。また、

た、ともすれば単調になりがちな内装を桧木材で統一仕上げし、ぬくもりを肌で感じるようにしてあります。さらに、校舎と校舎の間には中庭を設け、小ステージ、ベンチ等を配置し、うるおいとやすらぎが得られるように配慮されています。

**ご会葬御礼**

山口市長故小林兼年山口市葬に際しましては御多様の中のところわざわざご会葬賜り誠に有難うございましたここに厚情を深謝し謹んで御礼申し上げます

平成2年4月21日

山口市葬儀委員長 岡藤 康男  
山口市長職務代理者山口市助役 杉山 勝良  
葬儀副委員長 小林アツ子  
山口市議会議長 主

**テレビ番組**

「私たちのまち山口」  
彩りのあるまちづくり

- 放映局 テレビ山口
- 放映日時 5月6日、13日、20日(日)の午前11時40分から45分までの5分間
- 放映内容 仁保上郷宮農改善組合の婦人が中心となって結成された「むらの味加工組合」の活動を紹介します。

## こんには市役所です ⑫ 職場訪問 体育課の巻

体育課では、「スポーツに親しみ健康な体をつくりましょう」をキャッチフレーズに掲げ、その柱としては第1に、「生涯スポーツ振興」をあげ、体力づくり運動の場として各種大会市民体育大会、球技大会、レクリエーション、各種駅伝等)の開催や高齢者、親子、一般市民を対象にスポーツ教室を開設、体力テストを実施し、スポーツ少年団活動の推進による健全育成、地区体育スポーツ行事の推進、市民の健康体力づくりの実践活動の方法を紹介し

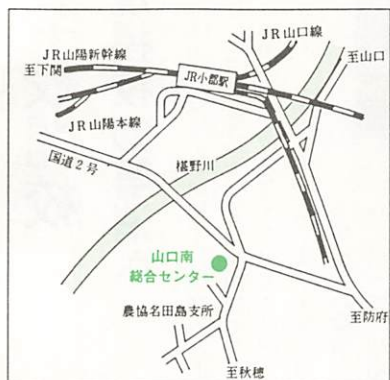


第4に「体育施設の効率的管理運営と整備充実」をあげ、最も手近に利用できる場として市民運動広場、市民球場、柔剣道場、野外運動広場、楯野川運動公園、オリエンテeringコース、市内小・中学校体育施設開放、夜間照明施設の整備、さらに今年5月オープンする山口南総合センターなどの利用促進を図っています。

第2に「指導者育成と指導体制の確立」をあげ、各種スポーツ指導者の育成を目的に研修を実施、市体育協会、地区体育会などを通じて活動強化を図っています。第3に「競技スポーツの振興」をあげ、「駅伝のまち山口」として、昨年盛大に開催された山口女子駅伝、さらに、国・県大会などへの協力と各種大会へ選手を派遣しています。第5に「スポーツ災害の防止」をあげ、スポーツ傷害補償制度への加入促進を含め安全教育の普及を図っています。自分の健康は「自分でつくる」ために、運動、栄養、休養を生活にバランスよく取り入れ、市民一人ひとりがスポーツに親しみ、活力ある人生を送ることを願っています。

# 健康と文化とコミュニティの拠点

## 山口南総合センター 5月8日オープン



- 所在地 大字名田島1218-1
- 敷地面積 39,250㎡
- 建築面積 体育館棟 2,540㎡ ホール棟 3,189㎡

健康・文化・コミュニティの拠点として、名田島に建設を進めていた「山口南総合センター」が完成、5月8日にオープンします。

21世紀初頭の人生80年時代に備え、活力あふれる健やかな長寿社会を築くための施策「ウィングエイティやまぐち」の中核的な役割を果たすもので、昭和63年4月から市が20億8千万円をかけて建設。

約4万平方メートルの敷地には、市の施設としては初のフィットネスセンター、そして南部地区では初めての5百人収容できるホールをはじめ、体育館、グラウンド、コミュニティセンターなどを総合的に整備し、健康づくりから生涯学習、ふれあいの場にと、これまでにない活用範囲の広い施設となっています。

この施設の特徴ともいえる「フィットネスセンター」には、14種類約千4百万円のトレーニング機器を備えた本格的トレーニングルームがあり、医師とトレーナーが利用者一人ひとりに適した健康づくりプログラムを作成するなど、きめ細かなサービスの提供を計画しています。

利用料金は、ホールが平日の昼間(午前9時~午後5時)で2万2千円、運動広場が千7百50円、アリーナが4千9百円、トレーニングルームが



トレーニングルーム

1回(3~4時間)大人百円、子供50円と、気軽に利用できる料金となっています。

交通の便は、南総合センター前にバス停があり、山口市営バスと防長バスを合わせるのと、一日に上り20便、下り18便が停車、また2百30台収容できる駐車場も完備していますので、どうぞご利用ください。

### 開館記念行事 木原光知子講演会 弘中孝・石井志都子 ジョイントトリサیتال

5月8日(火)の開館日は、午前中の式典のあと午後は一般開放、1時30分から元オリンピック水泳選手の木原光知子さんを迎えて「水はわたしのパートナー」と題した講演会、健康体操の模範演技、もちまきなどを行います。

### ふるさとだより

陶地区では、福祉の輪づくり運動の一環として、平成元年4月から月一回ひとり暮らしのお年寄りに昼食を宅配する給食サービスを実施しています。

### ふるさとだより

このサービスを受けているお年寄りは、15人。地区内にある老人ホーム日吉台の調理師さんたちが作った料理を、ボランティアグループ「陶ドーナツ会」の会員が盛り付け、お年寄りのもとに宅配し、大変喜ばれています。

## 地区をつなぐ給食サービス



サービスを始めて1年が経つ4月11日には、日吉台の入居者、職員、陶ドーナツ会々員とひとり暮らしのお年寄りとの交流会が日吉台で開かれました。老人ホームの庭で仲良く会食(写真)をしたあと、歌や踊り、劇などの演芸会もあり、楽しいふれあいのひとときを過ごしました。

## つり

佐山三幸 田辺未未

- ▷習字「つり」田辺未未さん(4年)
  - ▽図画「ともだちとえをかいているところ」池本洋子さん(2年)
- ※作品は旧学年のときのものです。



佐山小学校

児童の作品コーナー 12

地区の見どころ

その12

鑄銭司の巻

■黒山八幡宮



弘仁7年(816年)の鎮座と伝えられる古社で、この地でさかんに鑄銭を行っていたころの守護神であったといわれる。

現在まつてある神は応神天皇、仲哀天皇、神功皇后、姫大神。

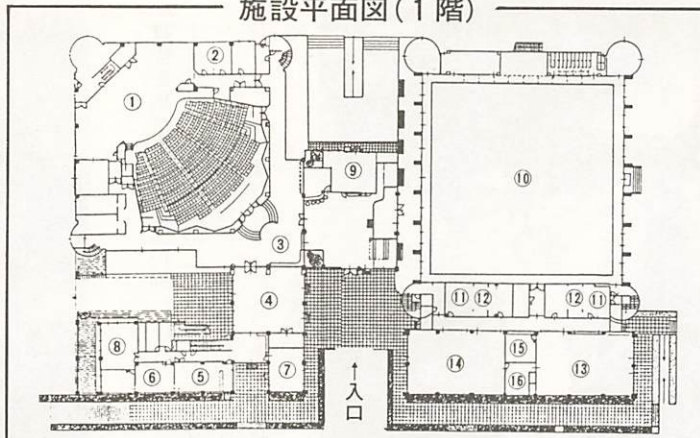
拝殿は室町時代末の建立といわれ、山口地方独特の拝殿樓門形式のもので、広大な建物である。

■長沢池



今から300年あまりの昔、時の代官東条九郎右衛門が築造した用水池で、鑄銭司、陶地区の水田の水源となっている。周囲は6km余もあり、県下でも大湖である。北岸には、鑄銭司郷土館や大村神社があり、大村神社からの眺望がよい。また、西岸には、赤川晩翠の詩碑もある。

施設平面図(1階)



施設概要

名称	広さ	用途	名称	広さ	用途
①ホール	588㎡	客席497席 身障者用席3席	⑩アリーナ	1,155㎡	バスケットボール1面 バレーボール2面 バドミントン(インディアカ)6面 卓球12台
②控室	39㎡(大) 26㎡(小)	出演者控室	⑪更衣室	26㎡	男性用、女性用
リハーサル室(2階)	75㎡	練習室	⑫シャワー室	48㎡	男性用、女性用
③ホワイエ(ロビー)	193㎡		⑬多目的室	176㎡	健康体操等
④多目的ホール	132㎡	展示会・会議室等 定員100人	⑭トレーニングルーム	176㎡	トレーニング体操等
⑤出張所	51㎡	出張所事務一般	⑮診察室	25㎡	検診等
⑥公民館	33㎡	公民館事務一般	⑯相談室	27㎡	健康相談等
⑦談話室	45㎡	小会議等	テニスコート	2面	個人使用
⑧料理実習室	46㎡	料理講習等 調理台4台	ゲートボール	2面	無料開放
会議室(2階)	128㎡	定員90人	ちびっこ広場	1ヵ所	無料開放
和室(2階)	75㎡	小会議20人	グラウンド	17,000㎡	軟式野球1面 ソフトボール3面 サッカー1面 200mトラック
創作室(2階)	90㎡	工作作業等			
図書室(2階)	51㎡	図書閲覧等			
⑨センター事務室	59㎡	センター受付 事務一般			

■弘中孝(ピアノ) 石井志都子(バイオリン) ジョイントリサイタル  
○日時 5月18日(金)午後6時30分から  
○入場料 無料(ただし、整理券が必要。希望者は5月9日以降、センター事務室へまたは各出張所、公民館へ)  
○期間 5月19日〜27日  
○対象 幼・小・中学生  
○受け付け 当日、センター事務室へ。参加賞有り。  
このほか、6月に健康づくり「二日ジョギング教室」、7月に「センターファミリーシアター」など、多彩な開館記念行事を予定しています。  
■問い合わせ 施設利用、記念行事など詳しくは、山口南総合センター事務室(☎32-8333)または小郡局(☎2-8333)へ

わたしたちがンバッテいきます

グループ紹介  
本で親子のふれあいを  
白石児童図書研究会

白石地区内にあった親子読書会を母体にして、昨年4月に児童図書研究会が発足しました。  
会長伊藤郁子さんはじめ約10人の会員の皆さんが月1回公民館に集まっています。  
学校の先生を指導者に招き、読み聞かせの手法や、児童図書が何を訴えようとしているのか熱心に学習しています。また、読書感想を皆さんで話し合い、そしてそれらを家庭に持ち帰り、子供たちと本を通してのふれあいを深めています。  
今日では、お母さんが働きに出る家庭も多く、親子の会話の時間が少ないことが懸念されています。一冊の本を通して、子供と親が語り合い共通の話題が見出せれば、また、数多くの本が回っています。その中からよりよい本を子供たちに与えることは親の努めでもあります。  
本には、自分たちを取り巻く社会情勢、環境、時代背景そして、人間の生き様までもが如実に表わされています。こうした内容を理解してもらうとともに、一人でも多くの人に良い本を読んでもらって、子供たちに還元していただき、子供たちの健やかな成長の一助になればと。  
「絵本は子供のしつけの道具ではなく、問題を投げかける手段です。」



児童図書の読書感想を話し合われる皆さん



◀夜空を焦がすたいまつ行列  
4月21日、恒例の湯田温泉まつりが錦川通りを中心に繰り広げられ、パレードやお祭り広場、そして白狐の宮参りにと、多くの市民が湯田温泉の夜祭りを楽しみました。



△名田島で県下初の田植え  
4月3日、コシヒカリの極早期団地をつくり早期新米として有利に販売しようと、名田島新開作西で県下初の田植えが行われました。今年が初の試みで12haに作付け、普通より2か月以上早い8月中旬の収穫が予定されています。

まぶちの話題



◀買物客らに交通安全を呼びかけ  
4月6日の春の交通安全健民運動初日、米屋町商店街で、市や警察の関係者ら約30人が、買物客らに風船やチラシなどを配って、交通事故防止を呼びかけました。



△山口の春を楽しむ留学生  
4月8日、木戸神社の春祭りに山口大学の中国人留学生が招待されました。桜の舞い散る中で野点や竹の香りの日本酒を味わいながら山口の春を満喫しました。この日は剣道大会や相撲大会も行われにぎわいました。

▷朝日山をツツジの名所に  
4月14日、秋穂二島の朝日山で、19年目を迎えた植花祭が行われ、週休二日制のモデル指定を受け初の土曜日を迎えた同地区の小・中学生や老人クラブなど約百30人が百本のツツジを植えました。



寄せられた厚意

ありがとございました。  
○：山口松下電器(株)(野々村博工場長)・松下電器産業(株)システム営業本部中国支店(花崎良政支店長)・松下電工(株)山口営業所(常磐明営業所長)から、山口南総合センターの備品2百20万円相当。(3月8日)  
○：積水ハウス(株)(田鍋健代表取締役)から、山口南総合センターのどん帳、千2百万円相当。(3月20日)  
○：山口西京ライオンズクラブ(中野和人会長)から防火広報車、百万円相当。(3月26日)  
○：旭建設工業(株)(石光一成代表取締役)から、国際交流基金に50万円。(3月30日)  
○：白木健二さん(48・平川)から、平川中国書購入費にと30万円。(4月11日)

ニューメディアプラザ山口オープン

高度情報化推進の拠点として、熊野町に整備が進められていたニューメディアプラザ山口が、5月2日に竣工、翌3日(木)午前9時30分以降に、一般公開されます。  
1〜3階のイベントホール、パソコンランド、ニューメディア科学館などは、市民が自由に利用でき、ニューメディアが理解、体験できる施設となっています。

コイノボリの感電事故にご注意を

もうすぐこどもの日です。お子さんの成長を願って、コイノボリを立てられるお宅も多いことでしょう。最近ではコイノボリが、送配電線に引つ掛かる事故が多発しており、感電事故に拡大する恐れがあります。コイノボリを建てられる時は、まわりに電線がないか良く確かめ、コイノボリが電線に触れないようにしましょう。  
万一、コイノボリが電線に引つ掛かったら電柱に登ったり、竿をついたりせず、中国電力山口営業所(☎2214321)へご連絡ください。

県立図書館のおはなしムーミン

日時 5月8日(火)午後3時30分〜4時  
場所 県立山口図書館  
少年室  
内容 絵本の読み聞かせ、紙芝居

### 乳がん検診

○期間 5月8日～31日  
○受診医療機関名等

医療機関名	検診日	受付時間
丘病院	毎週月～金曜日 土曜日	診療時間内 午前中
熊谷産婦人科	〃月～土曜日	診療時間内
鴻城病院	〃月～金曜日 〃木・土曜日	診療時間内 午前中
斎藤外科眼科	〃月～土曜日	診療時間内
佐々木外科病院	〃月～土曜日	午前中
柴田病院	〃月～金曜日 〃土曜日	診療時間内 午前中
田村外科	〃月～金曜日	午前中
林外科	〃月～土曜日 〃木曜日	診療時間内 休診
山口病院	〃月～土曜日	診療時間内
吉永外科	〃月～土曜日 (火・金曜日を除く)	午前中
相川医院	〃月～金曜日 〃木曜日	診療時間内 午前中
阿知須共立病院	〃月～金曜日 〃土曜日	診療時間内 午前中
阿知須同仁病院	〃月～土曜日	診療時間内
小郡第一総合病院	〃月～土曜日	午前中
小林外科	〃月～土曜日	診療時間内
林病院	〃月～土曜日 〃木曜日	診療時間内 午前中
三隅外科	〃火～金曜日	診療時間内

○対象者 30歳以上の市民  
○料金 400円(70歳以上の人および生活保護、市民税非課税世帯の人は無料)

※受診票を送付しますので、必ずご持参ください。また、職場等で受診される人は、そちらで受診してください。

なお、受診票(はがき)のない人は、市保健センター(☎21-2666)へ申し出てください。

フリーダイヤルによるお知らせ  
ホットな情報などは  
☎0120-39-0839  
サンキュウヤマグチ局番

### 編集後記

▽故小林兼年山口市長の市葬には多くの方々が参列されて、実質は「市民葬」となって故人の面影をしのびました。

▽21世紀を展望した新しい産業空間―山口テクノパーク

▽1クの方議が始まった。恵まれた自然環境の中で先端技術産業の拠点としての工業団地は躍動する中核都市やまぐちの先鞭をつける。

▽5月13日は山口市長選挙の投票日。これからの山口市政を託す代表者を選ぶ大切な選挙です。自分の一票を大切にこぞって投票を!

## 催し物とお知らせ

### 5月は赤十字社員増強運動月間

人道・博愛の精神で平和と福祉増進のための事業を推進している日本赤十字社では、毎年5月を赤十字運動月間として、「赤十字社員増強運動」を行っています。詳しくは、日本赤十字社山口市地区事務局(市社会課内☎22-4111)へ

### 農業者年金相談センターを開設

- 定例相談日 原則として毎月第2週の金曜日、午前9時30分～午後4時
- 場所 山口県農業会議事務局(後河原県分庁舎2階)
- 問い合わせ 山口県農業会議事務局(☎32-2393)へ

### 連休のごみ収集

4月30日(月)と5月3日(木)が休日のため、ゴミ(可燃物)収集が2回連続して休みになりますので、5月3日(木)の収集地区に限り平常どおり収集します。

4月30日(月)、5月4日(金)、5月5日(土)分については、収集しませんので、次の収集日になります。

## 募集コーナー

### 山口技能開発センターの講習会

- MS-DOS入門コース
- パソコンによる表計算入門コース
- 日時 いずれも5月19日(土)・20日(日)午前9時～午後4時
- 定員 いずれも15人
- 受講料 いずれも1,000円
- 申し込み 5月14日(月)午前9時から、電話で山口技能開発センター(矢原1284-1 ☎22-1948)へ

### 文化バス 三次、吉田の遺跡を訪ねて

- 期日 5月27日(日)
- 日程 市民会館小ホール前・JR小郡駅前(午前8時出発)～三次市～鳳源寺～風土記の丘、資料館(昼食)～吉田町歴史民俗資料館、毛利氏の史跡見学～市民会館小ホール前・JR小郡駅前(午後6時帰着予定)
- 募集人員 120人(満員になり次第締め切り)
- 参加費 大人8,000円、子供・身障者7,000円(昼食代を含む)
- 講師 郷土史家・内田伸氏
- 申し込み 5月7日から、市交通局(山口県知事登録国内旅行業第44号/葵二丁目☎22-2555)へ

### 母と子のあそびの会 ノンタンクラブ受講生

- 日時 毎週木・金曜日午前10時30分～11時30分
- 場所 山口市児童館(下豎小路)
- 対象 昭和61年4月～昭和62年3月生まれの在宅幼児とその母親(必ず母子で参加できる人)
- 会費 2,000円(入会金)
- 内容 わらべ唄、手あそび、絵画制作、戸外運動遊び、絵本の読み聞かせ、その他季節の行事を取り入れた遊びの指導
- 申し込み 5月7日から10日までに、市児童館備え付けの用紙で同館へ。印鑑持参のこと。定員超過の場合は抽選します。

### こどもの読書週間読書感想画

- 募集期間 5月1日～17日
- 対象 市内の小・中学生
- 感想画 ・最近読んだ本の感想画、四ツ切画用紙を使用のこと
- 問い合わせ 詳しくは、市児童図書館(湯田温泉五丁目2-13☎22-4285)へ

### 平成2年度 春季農作業標準賃金 市農業委員会

作業種別	単位	標準賃金	備考
耕起 (荒起しから代かきまで)	10 アール	21,000円	・ほ場1枚の面積20a以上500円引き、各作業単独 荒起し200円引き、くれ返し140円引き、代かき160円引き ・5～10a未満500円増し ・5a未満1,500円増し 各作業単独の場合500円増し ・湿田、半湿田の場合は、基本料金の1割増し以上で双方で協議のこと
		8,900円	
		くれ返し 4,900円 代かき 7,200円	
田植え(手植え)	日当	6,700円	実働 8時間
田植え(機械植え)	10 アール	10,000円	ほ場1枚の面積が5a以下の場合700円増し ホースによる防除(ナイヤガラの場合) 多頭噴口防除
1,800円			
2,600円			
病虫害防除	11,900円 13,800円	荒起しから畦立てまで	
耕耘作業 水田			
賃金	男	7,200円	農繁期における米・麦作業賃金に限る 実働 8時間
	女	6,200円	
育苗	1箱	530円	標準10a当り20箱使用
麦 (コンバイン)	10 アール	16,000円	栽培様式により ・ほ場条件により基本料金の1割増し以上で別途協議
		19,000円	

1. 上記賃金は、標準賃金であるため、各地区における土地条件・労働時間等の事情により、適宜補正してください。  
2. 上記賃金は、食糧費等の経費は一切含まれません。

### 母親心理学訓練講座受講生を募集

- 日時 5月8日～29日(毎週火曜日、全4回)午前9時30分～正午
- 場所 県婦人教育文化会館
- 参加費 5千円
- 定員 15人(申込順)
- 申し込み 5月7日までに、電話で、県婦人教育文化会館(湯田温泉五丁目1-1 ☎22-2792)へ

# 健康コーナー

## 1歳6か月児の健康診査

- 期日 5月24日(木)
- 受付時間 午後1時~2時
- 場所 市保健センター(糸米二丁目)
- 対象 昭和63年11月生まれの幼児
- 診査内容 医師による内科、歯科の検診、検尿、身体測定、保健指導
- 料金 無料(母子健康手帳を持参)
- ※当日、検尿がありますので、とれる方とはって来ててください。

なお、嘉川、佐山、名田島、秋穂二島、鑄銭司地区は、7月24日(火)に山口南総合センター(名田島)で行います。

## 3歳児健康診査

- 期日・対象地区 <5月16日(水)> 白石、湯田、吉敷、平川、大蔵、(23日(水)) 大殿、仁保、小鯖、大内、宮野
- 場所 山口環境保健所(葵二丁目)
- 受付時間 午後1時~2時
- 対象 昭和62年5月生まれの幼児と過去未受診者
- 料金 無料(母子健康手帳を持参)

## 基本健康診査

~最寄りのお医者さんで~

- 期間 5月8日~31日(月曜、土曜日を除く)
- 対象者 40歳以上の市民で、職場等で検診を受けられない人
- 場所 山口市、小郡町、秋穂町、阿知須町の各病・医院(日赤病院、済生会病院を除く)
- 時間 各病・医院の診療時間内(山口環境保健所の健診は、第1・第3月曜日の午前9時~11時)
- 料金 600円(70歳以上の人および生活保護、市民税非課税世帯の人は無料)
- 検診内容 問診、身体計測、血圧、検尿、診察、コレステロール、肝機能検査、医師が必要と判断した人は、心電図、眼底、貧血検査、血糖検査
- 当日、採血をしますので食事をとらないこと。
- ※訪問診査をご希望の人は、電話で市保健センターに申し出てください。



5月7日(月)から開始(日曜日は除く)汚泥、草木等は、市で除去、運搬します。作業実施日を事前に市衛生課(☎22-4111)までご連絡ください。汚泥と草木は、処分する場所が違いますので、必ず別々に集めておいてください。汚泥と草木が混じっていることと取集できないことがあります。

■実施時期 5月6日(日)から6月5日(火)まで。  
■実施方法 町内会長へ依頼し、重点実施事項について各家庭、班、町内会で、自主的に実施してください。  
■重点実施事項 ①町内の清

# 5月6日~6月5日 春季清掃月間

掃および衛生害虫発生源の除去②下水道、排水溝、小川等の溝さらえ③空地、池沼の周辺、海岸、その他、人の集まる場所の清掃。

## 日本脳炎予防接種

- 対象 3歳から6歳までの人
- 注射方法 <初めての人> 1~2週間あけて2回注射 <追加の人> 初回注射の翌年1回注射
- 注射できない人 有熱患者、心臓・血管系、腎臓、肝臓に疾患のある人、アレルギー体質の人、過去1年間にけいれんを起した人
- 問い合わせ 市保健センター(☎21-2666)へ

実施場所	1回目	2回目	受付時間
保健センター内ホラソティアセンター	5月10日(木)	5月18日(金)	13:30~14:15
山口市保健センター	5月11日(金)	5月22日(火)	13:30~15:00
湯田公民館	〃	〃	13:30~14:30
仁保生活改善センター(大室)	5月16日(水)	5月23日(水)	13:30~14:00
小鯖公民館	5月9日(水)	〃	13:00~13:45
大内	〃	〃	13:30~15:00
宮野	〃	5月16日(水)	13:00~14:30
吉敷	〃	5月23日(水)	13:00~14:00
平川出張所	5月21日(月)	5月28日(月)	13:00~14:00
大蔵公民館	5月8日(水)	5月15日(水)	13:00~15:00
陶	〃	5月22日(水)	13:30~14:00
鑄銭司幼稚園	5月25日(金)	6月12日(水)	13:00~13:30
名田島公民館	5月14日(月)	5月28日(月)	13:00~13:30
二島	5月16日(水)	5月23日(水)	13:30~14:00
嘉川	5月15日(水)	5月29日(水)	13:30~14:30
佐山	5月18日(金)	6月1日(金)	13:30~14:00

## 子宮がん個別検診

- 期間 5月8日~31日
- 対象者 30歳以上の市民
- 料金 600円(70歳以上の人および生活保護、市民税非課税世帯の人は無料)

医療機関名	検診日	受付時間
上田産婦人科	毎週月~金曜日 木曜日休	15:30~17:00 休 診
大橋産婦人科	〃 月~土曜日	午 前 中
熊谷産婦人科	〃 月~土曜日	診療時間内
済生会山口総合病院	〃 月~木曜日 (前もって予約を してください)	13:00~14:30
(綜)山口赤十字病院	〃 月、水、金曜日	診療時間内
田村産婦人科	〃 月~金曜日 〃 木、土曜日	診療時間内 午 前 中
米光産婦人科	〃 月~金曜日 土 曜 日 木 曜 日 休	14:00~16:30 14:00~15:00 休 診

○問診等の結果、医師が必要と認める人は、子宮体部がんの検診を受けることができます。料金1,700円  
※検診日、受付時間を厳守してください。検診日以外は、受け付けできません。また、受診の際、必ず受診票を持参してください。受診票のない人は、市保健センター(☎21-2666)へ申し出てください。

5月の休日当番医	外科系		内科系		外科系		内科系	
	診療時間	担当医	診療時間	担当医	診療時間	担当医	診療時間	担当医
3	坂本整形外科	山口255566	おごし医院	山口229777	小林外科	小郡31515	岡村医院	小郡32053
4	山口病院	山口1221191	原田内科胃腸科	山口232344	吉武医院	秋穂2330	柳沢医院	小郡33121
5	池畑整形外科	山口1257766	赤川医院	山口220299	林病院	小郡20411	岩崎クリニック	小郡30637
6	丘病院	山口251100	尼崎医院	山口221771	共立病院	宇部652200	上郷医院	小郡20916
13	淵上整形外科	山口226644	池田内科	山口221049	嘉村外科	小郡22513	小橋クリニック	小郡35000
20	佐々木外科病院	山口238811	国近内科	山口220822	同仁病院	宇部652130	岡医院	小郡34477
27	林外科	山口220139	小泉小児科	山口220009	村田外科	小郡27100	池田医院	小郡21002

■休日夜間急病診療所 <外科・内科・小児科> 土曜・日曜・祝日の午後7時~11時 ■休日在宅当番医テレホンサービス☎23-5000  
(糸米二丁目6-6 ☎25-2266) <歯科> 日曜・祝日の午前9時~午後3時 平日夜間は(☎22-1470)へ

吉南医師会 土曜夜間在宅当番医 診療時間19時~22時	5月12日		5月19日		5月26日	
	内科系	外科系	内科系	外科系	内科系	外科系
	田村内科	山口890411	共立病院	宇部652200	浜本小児科	小郡30616
	小林外科	小郡31515	同仁病院	宇部652130	同仁病院	宇部652130

県身障者福祉センターの入所者募集 ○対象者 介護を要しない満15歳以上の肢体不自由者で身障者手帳の交付を受けている者 ○定員 入所者30人、通所者7人 ○入所時期 随時入所可能 ○問い合わせ 市老人障害福祉課(☎22-4111)へ