



## 晴れやかに初登庁

5月13日の山口市長選挙で、第20代（13人目）の山口市長に選ばれた佐内正治新市長が、翌14日、多くの市職員の出迎えを受け初登庁しました。佐内市長は、引き続き行われた市長就任式で約230人の職員を前に、「行政に対する要望は多様化していますが、住民のみなさんのご期待に応えるべく、一緒に汗を流しましょう」と訓示。「自然と文化をはぐくみ躍動する中核都市やまぐち」を目指して、新たなスタートを切りました。

### ● 市民憲章 昭和46年9月1日制定

1. 自然を大切にし、美しい環境を守りましょう。
1. スポーツに親しみ、健康なからだをつくりましょう。
1. 互いに助け合い、生活を豊かにしましょう。
1. きまりを尊び、良い風習を育てましょう。
1. 郷土を知り、文化財の愛護につとめましょう。

市の木  
イチヨウ



市の花  
キク



市の花木  
キンモクセイ





# 第20代山口市長に 佐内 正 治 氏



### 就任にあたって

小林前市長さんの思いもかけぬ急逝により、多くの市民の皆様よりご支援をいただきまして市政を担当する栄誉をいただきました。今、その責任の重さを痛感し、意を新たにしているところでございます。

### インタビュー

### 先見性のある、わかり易い、クリーンな市政を

5月13日、第20代山口市長に就任された佐内市長に、これから市政に携われるに当たっての抱負等についてたずねました。



職員に就任あいさつをする佐内市長(5月14日)

前市長さんには、3年という短い期間ではございましたが、ふれあいの政治を理念に中核都市づくりにご尽力いただき、ここに市民の皆様とともに心から敬意を表したいと思います。

さて、山口市は今日まで、県都として着実に発展を続けてまいりました。しかし一方では、高齢化、国際化、情報

化機能は県下でも非常に高いレベルにあります。問題は経済管理機能です。この機能のアップを図り県都として、バランスのとれた都市にしなければなりません。

今年秋から本格的に売り出しを始めます。山口テクノパークに良質の企業を誘致し、また、仮称銭司商工団地の建設を進め、第2次産業を中心とした企業の集積を図り、経済的基盤づくりに取り組むたいと思っています。

わしいまちづくりを目指し、市民の皆さんにわかりやすいクリーンな市政に全力を傾注してゆく所存でございます。

どうかこの上とも、国、県ご当局をはじめ、市民の皆様のご指導、ご支援、ご協力をいただきますようお願い申し上げます。

山口市長 佐内正治

「最初に手掛けた仕事は昨年、策定されました。第4次山口市総合計画の具現化に向けて、着実に、計画的に施策を推進してゆきたいと思っています。なかでも中核都市づくりは大きな課題です。また、山口市の都市機能を考えたとき、行政、教育、文

### テレビ番組

#### 「私たちのまち山口」

#### 一 特 別 番 組

- 放映局 テレビ山口
- 放映日時 6月3日、10日(日)の午前11時40分から45分までの5分間
- 放映内容 5月13日、第20代山口市長に就任されました佐内市長の、市政の抱負等についてインタビューの様を放映します。



「初心を忘れるな」です。人生には節目があります。市長になった今も節目の一つでございます。今、気持ちを忘れることなく、市民の皆さんにわかりやすい、クリーンな市政に取り組んでゆきたいと思っています。

### 6月のこよみ

- ▽2日 水道週間のコイ放流(水道局横の仁保川)、一の坂川ホテル観賞の夕べ(一の坂川)6日
- ▽3日 水道まつり(市水道局場内)、第20回記念近隣町内子ども会親睦球技大会(湯田小運動場)、交通安全子ども自転車山口地区大会(白石小運動場)
- ▽5日 山口県公立幼稚園PTA連合会総会(県教育会館)
- ▽8日 防災パトロール(市内各所)
- ▽9日 第6回宮野ホテルまつり(山口ふれあい館)
- ▽10日 第28回山口県身体障害者体育大会(県維新百年記念公園陸上競技場)、開館記念「一日ジョギング教室」(南総合センター)、仁保自然道場ふれあい広場「まちとむらのふれあい体験農場田植え」(仁保上郷犬鳴の滝入口)
- ▽16日 山口市小・中学校合同音楽祭(市民会館大ホール)
- ▽17日 第9回身体障害者ソフトボール大会(一の坂ダム運動広場)
- ▽27日 市民無料法律・行政相談(白石公民館)



# 山口・防府地区ふるさと市町村圏

## 10億円の基金で文化事業や人材育成

近年の交通や通信網の整備などにより、私たちの日常生活はお互いの市や町の枠を越え、広域的なつながりや交流が活発になっています。

山口市、防府市、徳地町、秋穂町、小郡町、美東町、秋



山口・防府地区の圏域人口 310,460人 (平成元年12月末現在)

### 松くい虫の空中防除にご協力ください

下表の日程により、松くい虫の空中防除を行います。今年度の散布面積は、600haです。

散布時間は、午前5時から11時ごろまでで、日程は他市町の状況や雨、風の場合順延することがあります。

散布区域	実施予定日	
	1回目	2回目
仁保並山～井久保～丸山山林(315ha)	6月5日	6月19日
仁保松柄～石坂～坂本山林(135ha)	6月6日	6月20日
鯖山～江良山林(150ha)	6月8日	6月22日

### 海の幸と長崎・大島 1泊の旅参加者を募集

- 日時 6月17日(日)・18日(月)
- 行程 市民会館小ホール前(午前7時30分出発)～慧州園(昼食)～西海橋～崎戸町御床島荘(泊)～大島町焼酎工場見学～嬉野肥前夢街道(昼食)～市民会館小ホール前(午後6時ごろ帰着予定)
- 募集人員 40人(満員になり次第締め切り)
- 参加費 大人23,000円、子供・身障者22,000円
- 申し込み 市交通局(山口県登録国内旅行業第44号/葵二丁目4-54 ☎22-2555)へ

### エネルギーを考える さんさん講座受講生を募集

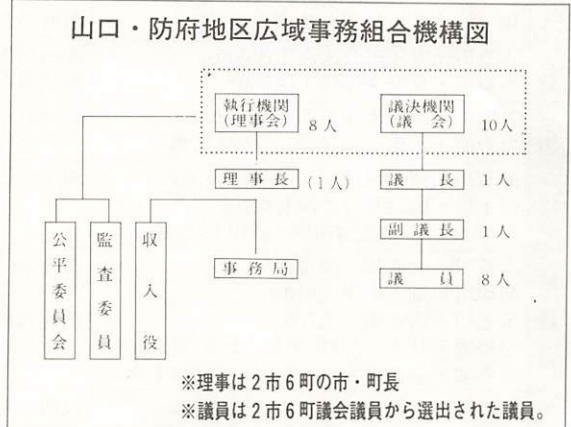
- 期日 7月5日～平成3年3月7日(原則として毎月第1木曜日)
- 場所 山口県視聴覚センターレクチャールーム
- 応募資格 エネルギー問題に関心のある山口市周辺に在住、または勤務する女性
- 募集人員 70人程度
- 申込締切 6月9日(土)
- 問い合わせ 山口市婦人大学講座OB会事務局(大内矢田 445-3 河合礼子さん方 ☎27-3772)へ

この選定に伴い、広域行政機構も、今までの山口・防府地区広域市町村圏振興整備協議会(昭和45年8月13日設立)から山口・防府地区広域事務組合(平成2年2月1日設立)に組織替えを行い、10億円のふるさと振興基金を活用して広域文化事業や広域人材育成、活用事業の実施など、

#### 2市6町の 広域圏計画を策定

山口・防府地区広域事務組合事務局では、平成3年度を初年度とし、平成12年度を目標年次とする「山口・防府地区ふるさと市町村圏計画」の策定に向けて、事務作業を進

めていきます。計画策定に当たっては「圏域住民懇談会」や「まちづくりを進める会」の開催を予定していますが、広域文化事業や人材育成事業などについてご意見や提言がありましたら事務局(山口市役所企画課内 ☎22-4111)へお知らせください。



電子計算課は、社会の多様化・高度情報化の進む中で、昭和61年4月に設置されました。2階の一番西側に位置し、職員は8名で、平均年齢30歳。エネルギーシユな若さで業務に取り組んでいます。



### 職場訪問 電子計算課の巻

より即時に処理され「正確化・迅速化・鮮明化」が進み、市民サービスの向上に役立っています。

また、そのほか簡単な業務の効率化には、オフコン、パソコンなどのOA機器を計画的に導入することにより、対応しています。

現在、庁内には、オフコン5台、パソコン46台、ワープロ67台、ファックス39台などのOA機器が設置され、それぞれの担当課を中心に活用されています。電子計算課は、直接市民の方々に接することの

少ない課ですが、電算処理やシステム開発を通して、行政事務の幅広い分野で市民サービスを分担しています。

山口市は、中核都市づくり高度情報都市づくりを目指しており、電子計算課も、その一翼を担い、引き続き行政事務の近代化、効率化の分野で努力していきます。



# あなたのまわりは 大丈夫ですか?



危険ため池の現地調査(5月23日)

## 梅雨に備え、市内の危険箇所を点検

市内の危険箇所(平成2年度指定58か所)

地区	重要水防区域および危険ため池	特に危険な箇所	地区	重要水防区域および危険ため池	特に危険な箇所
仁保	仁保川・黒石橋～上流端 浅地川・仁保市橋上流600m ため池・女頭(丸山)	大島の両岸500m 仁保市の両岸600m	名田島	南若川・薬師橋～新栄橋 昭和開作海岸・新栄橋～百間橋	名田島向山・秋穂三島上田の左岸325m 昭和開作の1,200m
小鯖	ため池・野添(2区) ため池・サンエガ谷(7区)		秋穂	長沢川・西山橋下流900m 美濃ヶ浜海岸・狼峠～岩屋 長浜海岸・新橋西1,010m 南前海岸・惣栄橋西130m 大江海岸・幸崎 小島海岸・小島 二島海岸・新栄橋～小島	仁光寺の右岸300m 岩屋の1,300m 新橋の1,010m 惣在所の130m 幸崎の1,530m 二島の1,085m 二島の2,450m
大内	仁保川・氷上橋上流100m～石田用水堰 "・高井用水堰～氷上橋 氷上川・市道上矢田御堀線～市道氷上2号線 ため池・野地下(小野)	矢田の左岸200m 御堀の両岸500m	二島	山口漁港・長浜西海岸 ため池・宮地坊(幸田)、南大池(南) ため池・荒牧池(仁光寺)	林西びら、豊崎の300m
宮野	ため池・初瀬(平野)		島	楳野川・百間橋上流300m～900m 干見折川・河内川合流点上流1,400m 赤坂川・国道9号下流450m 中川・嘉川漁港上流600m～2,100m 今津川・幸之江川合流点上流300m 幸之江川・今津川合流点下流800m 相原海岸・幸之江川河口 浦辺海岸・干見折川河口 北ノ江海岸・北ノ江開作 山口湾・唐樋 ため池・新堤(今坂)、白河原(今坂) ため池・椎立(今坂)、江崎下堤(下中野) ため池・三田(今坂)、鮎ヶ浴池(高見、相原)	干見折の右岸900m 赤坂・稽古屋の両岸1,400m 相原・北ノ江東の両岸800m 相原の400m 干見折・浦辺の2,670m 北ノ江の760m 唐樋の150m
大殿	油川・楳野川合流点～江良川合流点		嘉		
白石	錦川・五十鈴川合流点下流550m	白石の左岸500m	川		
吉敷	吉敷川・寺領川合流点下流600m 木崎川・良城小学校下流500m	赤田の両岸600m 木崎の左岸500m			
平川	九田川・山口大学正門上流1,200m ため池・正慶堤(神郷)、新堤(西)	台の右岸400m			
陶	南若川・鑄銭司境～百々谷川合流点 綾木川・国道2号下流1,000m ため池・総受堤(糸根)、糸根大堤(糸根)	湯上の左岸400m 右岸700m			
鑄銭司	南若川・大蔵橋～陶境 高橋川・竜王橋下流810m 金毛川・四辻橋上流700m ため池・長沢池(今宿東)、寺堤(鷹ノ子) ため池・福西新堤(道の上)、新堤(小森)	四辻・南の左岸400m 右岸800m 四辻の両岸700m			
名田島	楳野川・百間橋上流210m～2,590m	後西の左岸2,590m			

平川小学校 児童の作品コーナー ⑬

平川小 五年 澤藤 順子

# 夜景

△習字「夜景」澤藤 順子さん(5年)

平川小 六年 真山 めぐみ

# 白鳥

△習字「白鳥」真山 めぐみさん(6年)

始めた当初は、講師の先生を招いて、植物の観察をしたり(写真)、山の話(聞いたりということも...)。一番多かったときは約50人いた参加者も最近では減少しており、同地区の青少年協会は、一人でも多くの参加をと呼びかけています。

ふるさとだより

湯田地区では、毎月第三日曜日の「家庭の日」の早朝、おとどい山ハイキングを続けています。

「家庭の日」の意義を見つめ直し、親子のふれあいづくりに役立てばと、4年前、湯田地区の青少年健全育成連絡協議会が始めたのがこのハイキング。以来、雨の日も雪の日も欠かすことなく続けられています。

朝6時に出発し、兄山頂の見晴らしの丘まで行って戻るのが約2時間。朝もやの残るなか、自然に囲まれ、野鳥のさえずりを聞きながらのハイキングは格別。

ゆた 「家庭の日」にハイキング



# 万一に備えて 心構えを十分に

今年も6月に入り、梅雨入りも、もうすぐ。

梅雨は、農作物にとつては恵みの雨となり、この時期に降る雨の量が少なく夏以降、水不足になり日常生活にも影響が出かねません。

しかし、その一方で、集中的に降る雨は、がけ崩れを引き起こしたり、河川の増水による決壊や、いっ水、ため池の決壊など、尊い人命や私たちの貴重な財産を奪つてしまう災害にもつながります。

市では、梅雨入りを前に市内を総点検、5月30日には、水防・防災会議を開き、河川や海岸、ため池など58か所を危険箇所指定するとともに、災害時の対応策や避難場所などを検討しました。

別表に掲げた危険箇所付近

い人はもちろん、そうでない人も万一に備えて避難経路や避難場所などを確認しておき災害に対する心構えを十分しておきましょう。

## 地すべりに ご注意ください!



水防・防災会議では、このほか、急傾斜地崩壊危険区域に71か所を指定しています。周辺のがけなどで、危険だと思われる箇所があるときは、

市土木課(☎22-4111)または山口市土木建築事務所(☎22-1070)まで、早目に通報してください。

「がけに亀裂がある」「がけから水がわいている」「小石がバラバラと落ちてくる」などが掲げられます。もし、このような前兆が近くで見られたら、気象情報に注意し、危険だと感じたら早目に避難しましょう。

# 梅雨入りは、 6月6日前後

福岡管区地方気象台が5月18日に発表した3か月予報によると、山口県地方の梅雨入りは、

梅雨明けは平年より遅く7月22日以降となる見込みだそうで、期間中の降水量は

平年並ということです。

山口市における梅雨期の降水量は、平年が4百90・3ミリで、年間降水量の27割が、この短い期間に降っていることになっていきます。

今年の梅雨は、7月に入ってから、くもりまたは雨の日が多く、大雨のおそれもあるということ。気象情報には、十分注意しましょう。

# ため池の保守管理は十分ですか

梅雨をひかえ、ため池の維持管理には、次のことに気をつけてください。

- 堤防および周辺の雑木、雑草等を刈り払い、保守点検をしやすいようにする。
- 余水吐(あらて)に土のうや板を入れ、貯水量を増加させない。また、落葉、ごみ等を取り除き、水の流れをスムーズにする。
- 堤体に浸食や漏水、変形が見られたり、余水吐の断面の小さいため池はサイフォン等を準備する。
- 受益面積の減少や使用していないため池は、堤防の開削等を行い、不要な貯水をしなさい。
- 問い合わせ 詳しくは、市耕地課(☎22-4111) または各出張所へ

## 地区の見どころ その1 名田島の巻

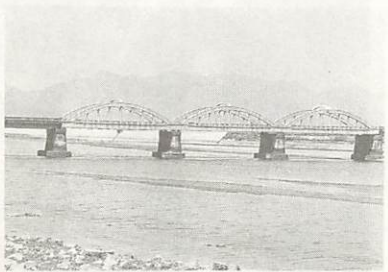
### 岩屋山地蔵院



宝暦6年(1756年)、長円という僧が古くからあった寺を再建し、岩屋古跡庵と称したという。その後、防府の国分寺の末寺となり、地藏院と呼ばれるようになった。

火の山の北ろくに位置し、今も岩屋山という名で親しまれており、秋穂88か所めぐりの第83番札所として参拝する人が多い。

### 百間橋



樺野川にかかる橋の中でも、随一の長い橋である。この橋が完成したのは、昭和24年夏、山口市が2,600万円の工費を投じ、当時としては、新式の大鉄筋コンクリート橋であった。この橋によって、名田島の新開作の秋穂古道と対岸の嘉川・干見折とが直結した。

## わたしたちがンバツテいませ

### グループ紹介

# 大歳史談会

大歳地区には、地区の歴史を伝える資料がなく、変わりにゆくと大歳を後世に残そうと、平川英夫さん(現会長)の呼びかけにより大歳史談会が昭和62年11月に発足しました。

資料読み、現地探訪、研究発表、講話の聴講などを通じて、郷土大歳の歴史を研究されます。具体的には、①山口市史地区編の勉強。②史跡・社寺などの探訪。③民話・言い伝え・童歌などの収録。④人物などの調査。

⑤歴史に関する資料の収集などに努めます。毎月1回20人余の会員が集まられ、公民館で講義を聞いたり、現地探訪を實施されます。講師を招いて講義を聞くだけでなく、会員自らも



現地探訪をしている史談会の皆さん

正しい計量を進める県民運動

6月1日～30日は、正しい計量を進める県民運動が行われます。県民の一人ひとりが、取引や証明の場において、商品等が正しい計量器で、正しく計量されるという適正な計量を確保することを目的に行われるものです。



▷お年寄りと一緒に交通教室  
 5月16日、近所のお年寄りを招いて園児と一緒に交通教室が、市立東山保育園で開かれ、腹話術などで交通ルールを勉強したり、実際に横断歩道を渡る練習をしました。



△ウォークラリーを楽しむ

5月20日、全国一斉ウォークラリー大会山口県大会が、維新百年記念公園一帯で開かれました。58組の家族約300人が参加。公園内、吉敷、榎野川沿いの各コースに分かれ、地図を片手に歩き、自然を楽しみました。



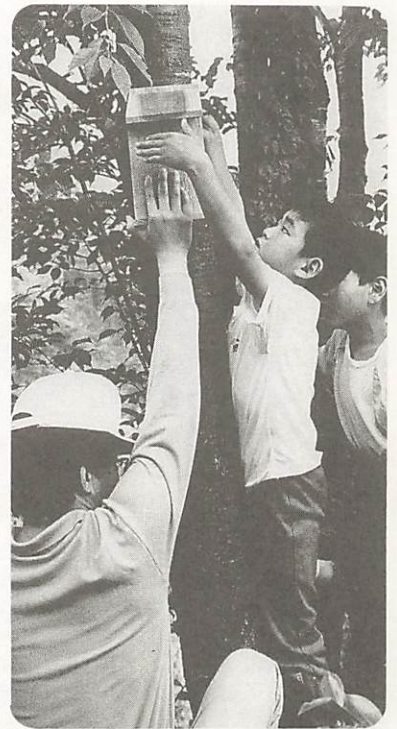
△市体協創立60周年を祝う

5月9日、市体育協会創立60周年記念式典が、市民会館小ホールで開かれました。式には、加盟39団体の関係者ら約100人が出席、功労者への感謝状贈呈などが行われました。



▷小学生らが巣箱架け

愛鳥週間中の5月13日、新緑と野鳥に親しむつどいが、おとどい山森林公園で行われました。市内の子ども会から小学生や父母など約百50人が参加、用意された巣箱百個を組み立て、森林のハイキングコース内の木に父母に手伝ってもらいながら架けました。



△山東省長らが浄水センターを視察  
 5月14日、趙志浩山東省長を団長とする同省訪日代表団の一行6人が市浄水センターを訪問、山口市の公共下水道の現状や施設などについて熱心に視察されました。

同和問題を考える



同和問題は人権にかかわる重大な社会問題で早急に解決しなければならぬことは市民の皆さんも理解されていると思います。それでは一人一人がどう取り組み実践すればよいでしょうか。そのため

同和教育への積極的な参加を

生徒への同和教育の在り方を研究すると共に、保護者さらに地域啓発等、地域ぐるみの同和教育にも取り組めます。  
 社会同和教育における重点施策の一つとして、公民館単位に同和教育の推進のための組織づくりがあります。  
 地域に根ざした学習実践を通して同和教育を地域住民に広め深めることにより、差別のない明るい人権尊重の風土、ふれあいのある町づくりを目指すものです。

地域での推進組織づくりに取り組もう

幼小中学校での同和教育は、子供の発達段階に応じて人権尊重の精神を養い、さらに同和問題の解決を目指す実践力の基礎を培うものであり、今後の子供の人格形成に最も重要な役割を果す教育です。  
 新規事業として、平川小学校、湯上中学校を同和教育研究指定校として、児童

一人一人が自分の問題として受けとめなければなりません。  
 そのために、仁保、湯田地区を同和教育推進地区に指定し研究と実践を深め、広く地域に広まることを期待するものです。  
 同和問題の解決のため各地域の皆さんの協力をよろしくお願いします。



# 催し物とお知らせ

## 第6回宮野ホタルまつり

- 日時 6月9日(土)午後6時～9時30分(雨天の場合、翌10日)
- 主会場 山口ふれあい館の館内および周辺
- 催し ▽前庭 午後6時～6時40分、吹奏楽演奏(宮野中吹奏楽部)午後6時40分～7時30分、セレモニー(宮野小学校表彰ほか)午後7時30分～9時30分、もちまき、カラオケ大会、野外映画、抹茶・煎茶、夜店(売店・ゲーム等)
- ▽館内(宮野小学校提供)ホタルの写真・資料コーナー・ポスター・作文展示
- 主催 宮野ホタルまつり協賛会(宮野公民館内☎28-0250)

## 6月5日～11日は「環境週間」

わたしたちの身近な環境は、生活排水の増加、生活様式の向上に伴うゴミ類の増加、近隣騒音の発生等、多くの問題をかかえています。健康で快適な環境を保全するためにも、わたしたちの身近な環境問題を一人ひとりが改善に向け次のことを心がけてゆきましょう。

- 生活排水を汚さない。
- 騒音振動を出さない。
- ゴミ・空きかんの投げ捨てはしない。
- ペットの管理をよくする。
- 空き地の管理を充分にする。

## 家庭教育講演会

- 日時 6月7日(木)午前10時～正午
- 場所 山口県教育会館大ホール(大手町2-18)
- テーマ 「家庭における平和教育」
- 講師 東京家庭教育研究所・講師 星雅子先生
- 入場料 無料

## 6月3日～9日 危険物安全週間

危険物の保安に対する意識の高揚と啓発を推進することにより、各事業所における自主保安体制の確立を図るためにこの週間は設けられています。移動タンク貯蔵所に対する立入検査も実施します。

# 募集コーナー

## 山口南総合センター開館記念「1日ジョギング教室」

- 日時 6月10日(日)午後2時～4時(受付は午後1時から)
- 会場 山口南総合センター(雨天の場合は、体育館、上履要)
- 講師 ローマオリンピックマラソン選手 鐘紡防府工場陸上部総監督・貞永信義先生
- 演題 「健康とスポーツ」午後2時から 実技 午後3時から
- 受講料 無料
- 申し込み 6月8日までに電話で、山口南総合センター(大字名田島1218-1 ☎08397-2-8333)へ

## 山口技能開発センターの講習会

- ◆ワープロ入門(初心者)
  - 日時 6月9日(土)・10日(日)午前9時～午後4時
  - 定員・受講料 15人・1,000円
- ◆ワープロ応用(基礎コース終了者)
  - 日時 6月16日(土)・17日(日)午前9時～午後4時
  - 定員・受講料 15人・1,000円
- ◆BASIC入門(初心者)
  - 日時 6月16日(土)・17日(日)午前9時～午後4時
  - 定員・受講料 15人・1,000円
- ◆パソコン基礎(一太郎)
  - 日時 6月19日～22日(火・水・木・金曜日)午後6時～9時
  - 定員・受講料 15人・1,000円
  - ◎申し込み 6月4日から、山口技能開発センター(☎22-1948)へ

## 文化バス、日本最古の石仏と北九州を訪ねて

- 期日 6月24日(日)
- 行程 市民会館小ホール前・JR小郡駅前(午前8時出発)～宗像大社～鎮国寺(昼食)～北九州市立歴史博物館～小倉城～めかり神社～市民会館小ホール前・JR小郡駅前(午後6時帰着予定)
- 募集人員 120人(満員になり次第締め切り)
- 参加費 大人 6,500円、子供・身障者 6,000円(昼食・入館料を含む)
- 講師 郷土史家・内田伸氏
- 申し込み 6月4日から、市交通局(山口県知事登録国内旅行業第44号/葵二丁目☎22-2555)へ

## フランス刺しゅう技術講習会

- 日時 6月20日(水)・21日(木)午前9時30分～午後3時
- 場所 山口市働く婦人の家(湯田温泉五丁目)
- 持参品 マチ針、はさみ、筆記用具、弁当
- 受講料 無料
- 申込締切日 6月19日(火)
- 申し込み・問い合わせ 市商工観光課(☎22-4111)へ

## 山口高校開放講座

- ◆大内文化
  - 期間 6月23日～11月3日
  - 対象 学生・生徒を除く一般成人
  - 募集人員 30人
- ◆自然史
  - 期間 6月23日～11月18日
  - 対象 学生・生徒を除く一般成人
  - 募集人員 30人
  - 申し込み いずれも往復はがきに住所、氏名、年齢、性別、職業、電話番号とそれぞれの講座名を明記し、6月11日(月)までに県生涯教育センター(〒753 大手町2-18☎23-3325)へ

# ビル火災の一番の大敵は煙

今年3月、死者15人を出した兵庫県のスーパーでの惨事は、皆さんの記憶に新しいことでしょうか。その死亡原因のひとつが、一酸化炭素中毒と酸素欠乏による窒息死です。

火災で発生する大量の煙の中には、各種の有毒ガスが含まれています。その中でも特に恐ろしいのが一酸化炭素です。

私たちが、日常使用している衣料品のほか、床や壁などの新建材が燃える時、この一酸化炭素が多量に発生します。万一火事になったら煙を吸わないようにできるだけ早く避難しましょう。まず消そう火への鈍感無関心

## マジックスクールの受講生を募集

- 日時 7月1日(日)8日(日)午前10時～午後4時
- 場所 プラザホテル寿(湯田温泉三丁目3-13)
- 対象 市内の小学校高学年(50人程度、先着順、オブザーバーとして親の出席も可)
- 参加費 千円(テキスト代、教材費、昼食代などを含む)
- 応募締め切り 6月15日(金)
- 申し込み はがきに住所、氏名、年齢、学年、電話番号を記入のうえ、山口青年会議所「マジックスクール係」(〒753 中央四丁目5-16 山口県商工会館2階 ☎22-7646)へ

## 編集後記

▽各方面より注目された、山口市長選挙も、無事幕を閉じた。何はともあれ、これからの山口市にとって、みんなが対話とふれあいの新しいまちづくりについて、真剣に考えることが、

▽先決ではないでしょうか。▽自治省より「ふるさと市町村圏」として選定された。日常生活では、市や町の枠をこえ、広域的なつながりが、重要となってきました。

▽雨の季節到来。まず身辺への注意・備え等、各自が大災害の糸口を最小限にとどめるよう、気配りが大切です。



# 健康コーナー

## 1歳6か月児の健康診査

- 期日 6月28日(木)
- 受付時間 午後1時～2時
- 場所 市保健センター(糸米二丁目)
- 対象 昭和63年12月生まれの幼児
- 診査内容 医師による内科、歯科の検診、検尿、身体測定、保健指導
- 料金 無料(母子健康手帳を持参)
- ※当日検尿がありますので、とれる人は、とってきてください。

なお、嘉川、佐山、名田島、秋穂二島、陶、鑄銭司地区は、7月24日(火)に山口南総合センター(名田島)で行います。

## 3歳児の健康診査

- 期日・対象地区 (6月20日)白石、湯田、吉敷、平川、大歳(27日)大殿、仁保、小鯖、大内、宮野
- 受付時間 午後1時～2時
- 場所 山口環境保健所(葵二丁目)
- 対象 昭和62年6月生まれの幼児と過去未受診者
- 料金 無料(母子健康手帳を持参)

## ツベルクリン検査・BCG予防接種

- 対象 ツベルクリン反応検査を受けていない4歳未満の乳幼児
- 料金 無料

実施場所	ツベルクリン	BCG	受付時間
山口市保健センター	6月19日(火)	6月21日(木)	13:30～14:30
仁保生活改善センター(大歳)	6月12日(火)	6月14日(木)	13:30～14:30
小鯖公民館	6月11日(日)	6月13日(火)	13:00～13:45
大内	6月19日(火)	6月21日(木)	13:30～15:00
陶	6月11日(日)	6月13日(火)	13:30～14:00
名田島	6月11日(日)	6月13日(火)	13:30～14:00
佐山	6月13日(火)	6月15日(木)	13:30～14:00

## 子宮がん検診(集団)

- 期日 6月22日(金)
- 受付時間 午後1時30分～2時
- 場所 市役所衛生課横
- 対象者 30歳以上の市民
- 料金 600円(70歳以上および生活保護世帯、市民税非課税世帯は無料)
- 申し込み 市保健センター(☎21-2666)へ
- ※当日、和服をご遠慮ください。



「夢想」

# アルフォンス・ミュシャ展

- 会期 6月1日(金)～7月1日(日)午前9時～午後4時30分(入館は午後4時まで、月曜休館)
- 会場 山口県立美術館
- 入場料 一般1,000円(800円) 高・大生700円(500円) 小・中生500円(300円) ( )内は、前売および20人以上の団体料金
- ※チェコスロバキアに生まれたアルフォンス・ミュシャは、19世紀末から今世紀初めのアールヌーヴォー様式を代表する芸術家です。
- 本展では、没後50周年を記念し、世界各国の美術館や個人コレクターからの作品約300点が展示されます。

## 心身障害児の療育相談会

- 日時 6月14日(木) 午後1時～3時
- 場所 山口環境保健所(葵二丁目)
- 対象 心身に障害を持つ乳幼児(疑いも含む)とその保護者
- 相談担当者 小児科、小児神経科、精神科の各医師ほか関係者
- 持参品 母子健康手帳
- 問い合わせ 市老人障害福祉課(☎22-4111)へ

## 胃がん検診(個別直接撮影)

- 個別胃がん検診を右表の医療機関で実施します。前もって医療機関に予約し、受診時間を確認してください。受診の際には、基本健康診査時に郵送した受診票(はがき)を持参してください。受診票のない人は、市保健センター(☎21-2666)へ申し出てください。
- 期間 6月1日～29日(月・土曜日を除く診療時間内)
  - 対象者 40歳以上の人(妊婦および胃の手術を受けている人は除きます。)
  - 料金 2,000円(70歳以上および生活保護世帯、市民税非課税世帯の人は無料)
  - ※受診前は、食事、たばこ、水、茶、薬など一切口にしないでください。集団検診でよく要精密検査にかかる人は、直接撮影をお勧めします。

医療機関名	電話番号
青山内科消化器科	0839-23-1577
赤川医院	22-0299
尼崎医院	22-1771
阿武内科	22-7120
池田内科	22-1049
丘病院	25-1100
奥田胃腸科	25-2188
おごし医院	22-9777
香川内科	21-1700
香国近内科	22-0822
神徳内科	24-3780
鴻巣病科	22-0166
藤外科眼科	24-3550
佐々木外科病院	23-8811
柴田病院	27-2800
清水内科	25-2288
田中内科	27-5020
田村外科	22-7527
田村内科	22-6533
縄田医院	22-0149
野瀬内科小児科	27-2655
野林外科	22-0139
原田内科胃腸科	23-2344
藤原内科	23-5517
牧野医院	22-0885
美澄内科	22-2285
本山永内科	25-7001
山県医院	22-0206
山口病院	22-1191
若宮病院	27-3661
阿知須共立病院	083665-2200
阿知須同仁病院	2130
岩崎クリニク	08397-3-0637
岡村医院	3-2053
小郡第一総合病院	2-0333
嘉村外科	2-2513
河端内科	2-3820
小林外科	3-1515
田村内科	2-2325
田村内科	0839-89-4749
林病科	08397-2-0411
三隅外科	2-1003
村田外科	2-7100
山口総合健診センター	2-4325

6月の休日当番医	外科系		内科系		外科系		内科系									
	3	10	17	24	3	10	17	24	3							
	柴田病院	小田整形外科	奥山整形外科	齊藤外科眼科	山口272800	山口248972	山口230022	山口243550	神徳内科	山口243780	小川整形外科	小郡22887	浜本小児科	小郡30616	三河内医院	秋穂 2711
						ササキ医院	清水内科	城島小児科	山口223237	山口223237	同仁病院	宇部652130	林病院	小郡20411	日吉台内科	小郡32030
									山口252288	山口252288	三隅外科	小郡21003	田中内科	小郡22325	共立病院	宇部652200
									山口223235	山口223235	小林外科	小郡31515	河端内科	小郡23820	徳田医院	山口892512
	診療時間：午前8時30分～午後5時30分							診療時間：午前9時～午後6時								

■休日夜間急病診療所(外科・内科・小児科)土曜・日曜・祝日の午後7時～11時 ■休日在宅当番医テレホンサービス☎23-5000  
(糸米二丁目6-6 ☎25-2266) (歯科)日曜・祝日の午前9時～午後3時 平日夜間は(☎22-1470)へ

吉南医師会 土曜夜間在宅当番医 診療時間19時～22時	6月2日		6月9日		6月16日		6月23日		6月30日	
	内科系	三河内医院 <th>秋穂 2711 <th>同仁病院 <th>宇部652130 <th>岡村医院 <th>小郡32053 <th>徳田医院 <th>山口892512 <th>河端内科 <th>小郡23820 </th></th></th></th></th></th></th></th></th>	秋穂 2711 <th>同仁病院 <th>宇部652130 <th>岡村医院 <th>小郡32053 <th>徳田医院 <th>山口892512 <th>河端内科 <th>小郡23820 </th></th></th></th></th></th></th></th>	同仁病院 <th>宇部652130 <th>岡村医院 <th>小郡32053 <th>徳田医院 <th>山口892512 <th>河端内科 <th>小郡23820 </th></th></th></th></th></th></th>	宇部652130 <th>岡村医院 <th>小郡32053 <th>徳田医院 <th>山口892512 <th>河端内科 <th>小郡23820 </th></th></th></th></th></th>	岡村医院 <th>小郡32053 <th>徳田医院 <th>山口892512 <th>河端内科 <th>小郡23820 </th></th></th></th></th>	小郡32053 <th>徳田医院 <th>山口892512 <th>河端内科 <th>小郡23820 </th></th></th></th>	徳田医院 <th>山口892512 <th>河端内科 <th>小郡23820 </th></th></th>	山口892512 <th>河端内科 <th>小郡23820 </th></th>	河端内科 <th>小郡23820 </th>
外科系	共立病院	宇部652200	相川医院	山口862177	林病院	小郡20411	三隅外科	小郡21003	同仁病院	宇部652130