

## 鷺流社言体付公演



### 古典芸能の技を満喫

山口に古くから伝わる古典芸能、鷺流狂言定期公演会が11月20日、市民会館小ホールで開催されました。今回上演されたのは、技術保持者の小林栄治さんがシテ役を務めた「諷果」や、「不毒」「因幡堂」の3曲で、舞台いっぱい使った演技と会話の面白さに300人の観客から盛んな拍手が送られました。

萩の長州藩お抱えの狂言に発する鷺流狂言は、山口と新潟県佐渡で保存、伝承されており、昭和42年県無形文化財に指定されています。

### ● 市民憲章 昭和46年9月1日制定

- 1. 自然を大切にし、美しい環境を守りましょう。
- 1. スポーツに親しみ、健康なからだをつくりましょう。
- 1. 互いに助け合い、生活を豊かにしましょう。
- 1. きまりを尊び、良い風習を育てましょう。
- 1. 郷土を知り、文化財の愛護につとめましょう。

市の木  
イチョウ



市の花  
キク



市の花木  
キンモクセイ



# 自治功勞者など 29人17団体を表彰 平成2年度山口市表彰式

平成2年度市表彰受賞者の表彰式が、11月21日、市民会館小ホールで行われ、佐内市長から受賞者一人ひとりに表彰状と記念品を手渡し、「永年の功績をたたえました。この表彰制度は、「市表彰規則」に基づき、自治、芸術文化、保健衛生、産業などの各分野で功績のあつた個人、団体を表彰するもので、今年度の受賞者は、29人17団体です。(敬称略)

## 自治功勞者

- ▽前田正美(83・湯田)
- ▽中村忠久(71・大歳)
- ▽松田義忠(70・湯田)
- ▽杉山勝良(53・白石)

以上、3人とも10年間にわたり、山口市協力委員として市政の発展に尽くされました。

▽20年間にわたり、下清水



11月21日、市民会館小ホールで行われた表彰式、今年は29人17団体に、表彰状と記念品が贈られました。

町内会会長として地域の発展と市政の円滑な運営に尽くされました。

▽藤井盛男(58・大歳)

18年間にわたり、山口市農業委員会委員および会長職務代理者として農業の振興を通し、市政の発展に尽くされました。

▽阿川朝子(73・宮野)

20年間にわたり、統計調査員として市政の円滑な運営に尽くされました。

▽田邊サチ子(56・湯田)

21年間にわたり、統計調査員として市政の円滑な運営に尽くされました。

## 芸術文化功勞者

▽田村幸志郎(61・大殿)

17年間にわたり、やまぐち市民文化の会会長として、芸術文化の振興発展に尽くされました。

## 社会教育功勞者

▽亀山俊雄(63・白石)

42年間にわたり、ボーイスカウト指導者として青少年の健全育成に尽くされました。

年の健全育成に尽くされました。

▽小澤登米子(68・白石)

36年間にわたり、ガールスカウト指導者として青少年の健全育成に尽くされました。

▽松村茂子(65・鑄銭司)

10年間にわたり、鑄銭司地区婦人会会長として婦人の地位の向上に努められるとともに、婦人会活動を通して市政の円滑な運営に尽くされました。

▽秋本和子(63・吉敷)

11年間にわたり、吉敷地区婦人会会長として婦人の地位の向上に努められるとともに、婦人会活動を通して市政の円滑な運営に尽くされました。

## 保健衛生事業功勞者

▽佐々木 佐(67・小郡町)

26年間にわたり、陶小学校、鑄銭司小学校、名田島小学校、湯上中学校、川西中学校の校医として、また、鑄銭司幼稚園、名田島幼稚園の園医として、児童生徒の体位向上と学校保健の増進に尽くされました。

▽浅野 孝(65・白石)

25年間にわたり、大殿小学校、平川小学校、大殿中学校の校医として、また、平川幼稚園の園医として、児童生徒の体位向上と学校保健の増進に尽くされました。

児童生徒の体位向上と学校保健の増進に尽くされました。

▽梅田五郎(86・大内)

25年間にわたり、仁保中学校の学校歯科医として、生徒の体位向上と学校保健の増進に尽くされました。

▽川元龍治(54・白石)

26年間にわたり、仁保小学校、白石小学校、仁保中学校、仁保幼稚園の学校歯科医として児童生徒の体位の向上と学校保健の増進に尽くされました。

## 産業功勞者

▽若月辰彦(74・宮野)

26年間にわたり、山口市宮野財産区議員および議長として、森林資源の涵養を図り地域の発展に尽くされるところに、財産区議会の円滑な運営に努められました。

▽藤村宗之助(67・吉敷)

27年間にわたり、山口市建築協会会長および役員として業界の指導育成に努められ、市政の発展に尽くされました。

## 篤行者

▽川中光雄(62・湯田)

自宅近くを流れる前田川の汚濁に心を痛め、10年間



- ▽1日 コミュニティ型移動無線電話(CRP)サービス開始記念式典(ニューメディアプラザ山口)▽山口市教育の集い大会(山城南総合センター)
- ▽山口市農協大農業祭(2日、市農協)
- ▽2日 山口市ふれあい健康まつり(市民会館、白石公民館ほか)
- ▽6日 人権週間の人権相談所(陶隣保館)
- ▽8日 山口市剣道大会(県警察体育館)
- ▽9日 山口市地区対抗バレーボール大会(山城南総合センター)▽山口市家庭婦人バレーボール大会(県スポーツ文化センター)▽山口市家庭婦人バドミントン大会(県体育館)
- ▽15日~27日 済南市経済視察団来山(市内)
- ▽22日 仁保ふれあい体験農場収穫祭(大富公民館)
- ▽23日 山口市斎場竣工式(仁保土井の現地)
- ▽25日 しめなわづくり(市児童文化センター)
- ▽28日 ふれあい広場・年末しめなわ朝市(パークロイド)▽公務納め(官公庁)

にわたり、河川の清掃とコイの放流、飼育に取り組みました。

### 人命救助者

▽木阪邦夫(46・平川)  
▽川上健治(39・大蔵)

以上、2人とも平成2年5月14日、山口市白石二丁目の錦川に転落した老人を発見するや機敏な行動と適切な処置により救助されました。

▽立川数信(42・大内)  
▽岡崎 亮(32・大内)

以上、2人とも平成2年5月24日、山口市大字平井の県道側溝に電動車椅子とともに転落した身体障害者を発見するや機敏な行動と適切な処置により救助されました。

### 優良団体

▽みやの涼みの会(宮野)

10年間にわたり、一人暮らしのお年寄りや福祉施設の訪問等ボランティア活動を続けられました。

▽私立野田学園高等学校(大殿)

10年間にわたり、奉仕活動や地域社会活動への参加等多くの実践体験を通して全校生徒のボランティア精神の涵養に努められました。

### 寄附功労者

▽藤井理一(89・湯田)

市政振興のため百万円寄附されました。

▽久弘竹治(72・佐山)

佐山小学校に図書購入費として百万円寄附されました。

▽山口合同ガス株式会社(下関市)

山口市国際交流基金として百万円寄附されました。

▽岡藤康男(64・嘉川)

旭建設工業株式会社(大蔵)

▽石山建設株式会社(大内)

▽国際ソロブチミスト山口

▽セイコー産業株式会社(大

阪市)

▽山口市農業協同組合(吉敷)

以上、1人、5団体とも



多くの方の善意で施設が完成した山口南総合センター。

山口市国際交流基金として50万円寄附されました。

▽谷本貞昌(60・兵庫県)

母校の良城小学校に屋外児童遊具(百万円相当)を寄附されました。

▽矢次武文(58・阿武町)

仁保、大殿および白石の各中学校で永く教鞭を執られた故矢次昌子氏の遺言により、教育振興資金として

仁保、白石中学校に各50万円、大殿中学校に百万円寄附されました。

▽中村 進(58・湯田)

心身障害児デイケア事業しらさぎ学級の機能訓練機器購入資金として百万円寄附されました。

▽山口松下電器株式会社・松下電器産業株式会社・松下電工株式会社山口営業所(大蔵ほか)

山口南総合センター落成を記念して、その事業振興のため電子オルガン1台、テレビ2台、ビデオデッキ2台および電気掃除機2台(2百20万8千円相当)を寄附されました。

▽積水ハウス株式会社(大阪)

山口南総合センター落成を記念して、その事業振興のためホール絨帳(千2百万円相当)を寄附されました。

▽株式会社山口銀行(下関市)

山口南総合センター落成を記念して、その事業振興資金として2百万円寄附されました。

▽アオイ基礎工業有限公司(小鯖)

平川中学校の開校記念として、屋外掲示板整備資金50万円を寄附されました。

▽有限会社石光造園(平川)

平川中学校の開校記念として、庭園樹(カイズカイブキ)1本(50万円相当)を寄附されました。

▽社団法人山口青年会議所(白石)

市内の小学校17校に綱引用ロープ、ヘルメットおよびルールブック(55万2千円相当)を寄附されました。

▽宗教法人常栄寺(宮野)

観光振興資金(雪舟庭前公衆便所建設のための上下水道布設工事資金)として2千万円寄附されました。

▽山口不二サッシ株式会社(鑄銭司)

山口不二サッシ株式会社の山口市進出・竣工記念として、子供神輿2基(99万6千円相当)および鑄銭司幼稚園に門扉(24万円相当)を寄附されました。

▽長州物産株式会社(宮野)

会社創立15周年を記念し、観光振興資金(瑠璃光寺前公衆便所建設資金)として3百万円寄附されました。

宇部テクノポリス計画の中核となる工業団地「山口テクノパーク」(佐山一部宇部市)に11月、住宅関連企業2社の進出が決まり、県と地域振興整備公団の立ち合いのもと、山口市と進出協定が結ばれました。今回の進出決定により、山口テクノパークは第一期分譲分15区画中すでに6区画と、順調な売れ行きとなっています。

## 山口テクノパークに住宅関連企業2社が進出

宇部テクノポリス計画の中核となる工業団地「山口テクノパーク」(佐山一部宇部市)に11月、住宅関連企業2社の進出が決まり、県と地域振興整備公団の立ち合いのもと、山口市と進出協定が結ばれました。今回の進出決定により、山口テクノパークは第一期分譲分15区画中すでに6区画と、順調な売れ行きとなっています。

### 集成材メーカー

#### トリスミ集成材(株)

14日には、トリスミ集成材株式会社(本社奈良県橿原市、資本金1億8千万円、貝本富之輔社長)と進出協定が交わされました。同社は、住宅用



トリスミ集成材株式会社 進出協定調印式



エス・バイ・エル株式会社 進出協定調印式

木造プレハブメーカー「エス・バイ・エル(株)」1日には、エス・バイ・エル株式会社(本社大阪市、資本金百99億8千万円、中

集成材のトップメーカーで、山口工場では、集成材、化粧貼造材の生産と研究開発を行う計画、主要取引先はエス・バイ・エル(株)。平成4年4月の操業開始予定で、従業員は当初24人、最終60人。年間売上高は将来15億円が見込まれています。

国保財政が  
厳しい

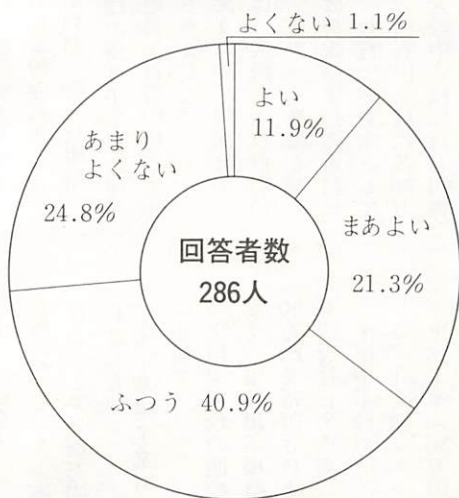
保険料が高く  
出費がかさむ

# 日ごろの健康管理 が 解決の糸口...



グラフ①

あなたの健康状態は



問 あなたの現在の健康状態はどうですか。

左のグラフ①のとおり、「ふつうの状態」が40・9％と最も高い。これに「まあよい」の21・3％、「よい」の11・9％を加えると、74・1％の人がふつう以上の健康状態を

維持しています。

一方で「あまりよくない」24・8％、「よくない」1・1％を合わせると25・9％。約4人に1人のひとが健康状態がすぐれません。

問 あなたは自分の健康や体力づくりのために、日ごろどのようなことに心がけていますか。あてはまるものをいくつかもお選びください。

下のグラフ②からわかるよ

## 健康の秘けつは 快食・快眠

保険年金課では、国民健康保険の被保険者3百44人の女性を対象に、国民健康保険についてのご意見や、日頃の健康に対する心がけ等、アンケート調査を行いました。このほど調査結果がまとまりました。

「あなたの健康状態はふつう40・9％、まあよい21・3％」「健康や体力づくりのための心がけ、食生活69・6％、睡眠・休養 57・7％」など、日ごろから自分の体は自分で十分管理されているが、病気などからだが不自由になった場合、誰に身の回りの世話をしたいかとの間に「病院・老人ホーム等の施設 36・4％」と興味深い結果もいくつか出ています。

グラフ②

健康体力づくりでの心がけ

食生活	69.6%
睡眠・休養	57.7%
定期的に健康診断	37.8%
規則正しい生活	37.4%
運動	28.0%
特になし	8.7%
その他	6.6%

うに、「食生活」69・6％が最も高く、「睡眠・休養」57・7％、「規則正しい生活」

37・4％、「運動」28・0％と、日常生活を送っていく上で、大変身近なところが多く

## ◆国民健康保険 アンケート調査実施概要◆

- 調査対象  
平成2年9月5日現在 満65歳の女性の全て、344人（長期入院者3人を除く）の国民健康保険被保険者
- 調査期間  
平成2年10月6日～10月17日
- 調査方法  
直接郵送、無記名による
- 調査内容  
健康への注意、関心度を深め、医療費への関心等、また、国民健康保険への要望事項を含めた28項目の設問に回答を求めた
- 回収率  
83.14%（調査対象者344人のうち、286の方が回答）

表① 病気などでからだが不自由になった場合、だれに身の回りの世話をしたいと  
思いますか

配偶者	23.1%
娘の家族	9.4%
息子の家族	17.1%
兄弟・姉妹	0.7%
親類	0.3%
病院・老人ホームの施設	36.4%
市の福祉サービス	5.2%
民間の福祉サービス	0.7%
わからない	9.1%

の人が自分の健康や体力づくりに心がけています。一方、「定期的に健康診断」も37・8%と専門的な医療機関等で健康づくりに心がけています。

また、8・7%の人が「特にない」と答えています。今後、健康や体力づくりのために日ごろから何らかの方法を心がけて欲しいものです。

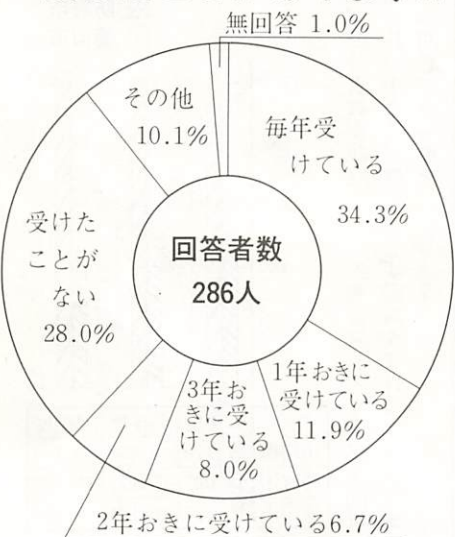
なお、グラフ中のパーセンテージの合計が百%を超えているのは、選択肢の複数回答を認めているからです。したがってグラフ中の数値は、回答者の選択した割合を示すものではありません。

### 3人に1人は毎年「検診」を受診

「配偶者」23・1%、「息子の家族」17・1%、「娘の家族」9・4%、「わからない」9・1%。市・民間の福祉サービス5・9%となつています。

「毎年受けている」と答えた人が34・3%と、約3人に1人の割合で最も高い。次に「1年おきに受ける」と答えた人が11・9%と両方を合わせると46・2%と約半数の人が1年おきにはなんらかの検診や検査を受けられ、市民の病気の予防、早期発見、早期治療への心構えが伺われます。

グラフ③ 検診・検査等を受けたことがありますか



「毎年受けている」と答えた人が34・3%と、約3人に1人の割合で最も高い。次に「1年おきに受ける」と答えた人が11・9%と両方を合わせると46・2%と約半数の人が1年おきにはなんらかの検診や検査を受けられ、市民の病気の予防、早期発見、早期治療への心構えが伺われます。

一方で、「受けたことがない」と答えた人が28・0%と約3人に1人の割合で最も高い。ぜひ受けて、早期発見、早期治療に是非努めて欲しいものです。

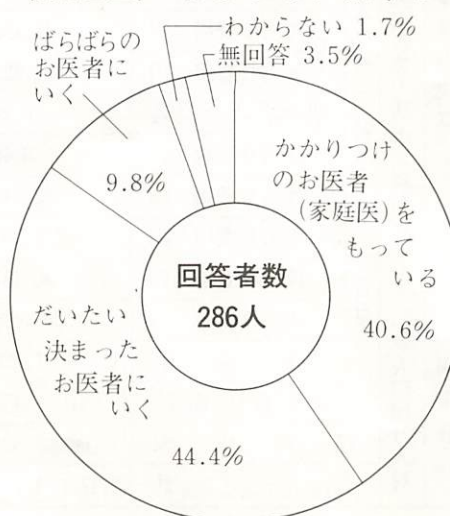
### 約半数はかかりつけのお医者で

「かかりつけのお医者(家庭医)をもっている」40・6%と最も高い。次に「かかりつけのお医者(家庭医)はもっていないが、だいたい決まったお医者に行く」44・4%で、合わせて85%の人が、かかりつけのお医者やだいたい決まったお医者に行かれて、良い傾向です。

山口市国民健康保険の元年度1人当り年間医療費が30万6千2百98円、特に、おむね70歳以上の人を対象とした老人保健1人当り年間医療費が66万5千6百50円となつています。この医療費を有効に使うためにはどのようなしたらいいと思われませんか。

### 早期発見 早期治療を

グラフ④ あなたはかかりつけのお医者(家庭医)をもっていますか



「かかりつけのお医者(家庭医)をもっている」40・6%と最も高い。次に「かかりつけのお医者(家庭医)はもっていないが、だいたい決まったお医者に行く」44・4%で、合わせて85%の人が、かかりつけのお医者やだいたい決まったお医者に行かれて、良い傾向です。

早期発見・早期治療に困っています。等

健康診断を受けるようにする

56・6%

52・8%

1つの疾病で2か所以上の病院・医院にはかからない

46・9%

薬ねだりはしない

33・6%

できるだけ診療時間内に受診を

28・7%

3・1%

具体的な意見として、入院時の負担金を引き上げるべきだという意見や必要最少限の治療と良識を望むという意見もありました。

問 国民健康保険についての意見や、ご希望等がありましたら、どんなことでもお書きください。

このことについては、34人の方々から、いろんな角度からのご意見や、ご要望が寄せられました。

主だったものを上げますと

- 保険料が高く出費がかさみ困っています。等
- 保険料関係……………14人
- 老人医療(保険)の負担のあり方や制度について9人
- 薬を大切に……………3人
- 重複受診について……………2人
- 終末医療について……………1人

※ ※

皆様方からの数々の貴重なご意見やご要望につきまして、今後、山口市国民健康保険事業の運営に生かしていきたいと思っております。また、国・県に対しまして、制度の改正等を含め、引き続き要望をしていきます。

これからも国保制度に対しましてご理解、ご協力をお願いいたしますとともに、一段と健康にご留意をいただき、生きがいのある明るい生活を送られますようお願いいたします。

# 厳しい山口市の 国保財政

山口市の国保が抱える特徴について、6月15日号の市報でもお知らせしましたが、ご意見の中にもあります保険料が高いという方のご理解を得るために、再度簡単にいいますと、医療費が全国平均と比べ1人当り約10万円高いこと、被保険者数の総人口に占める割合が低いこと、老人数の被保険者に占める割合が高いこと(63年度)人口10万人に対するベッド数が、全国平均と比べると約7百床多いこと(62年度)

その他のいろいろな要因が重なり合って、高いといわれている保険料をいただいても、なお元年度決算では赤字です。そこで、より具体的に説明をするため、お隣りの防府市とごく一例を比較してみると、次のとおりです。

- ◆(保険料)
  - 一世帯当たり 1万2千2百59円高い
  - 一人当たり 8千百86円高い
- ◆(医療費)
  - 一人当たり費用 6万千二百6円高い
  - 老人分 2万2千2百18円高い
  - 若人分 2万2千2百18円高い

## 〈収支状況〉

防府市 2億4千6百余万元黒字  
山口市 2億1千3百余万元赤字

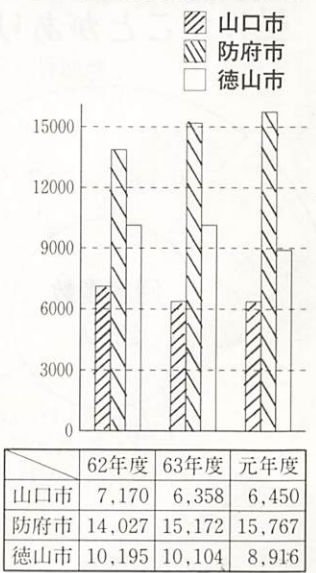
以上のような状況で、これから益々高齢化が進む状況の中で、解決策への糸口をさぐっていかねければ、山口市の国保は成り立っていかない訳です。

## 健康づくり 事業のあらまし

本市の高齢化は、全国平均を5〜6年上回る早いペースで進展しており、全国で最も高齢化の進んだ県庁所在地都市となっております。そのため、施策の柱として、ヘルスパイオニアタウン事業に取り組み、「健康なまちづくり」を推進し市民の健康に対する意識を高めるため、教育、福祉等を含め全庁的に取り組んでおります。啓蒙事業として「ふれあい健康まつり」等、老人の健康づくりとして「老人健康教室」「健康増進老人福祉大会」等、社会、体育健康事業として「シルバーヘルシー教室」「健康生涯教育教室」等17項目となっております。

保健活動として、保健センターを中心に各種の保健指導を進めています。特に老人保健法による健康診査では、各種の検診を行っ

グラフ⑤ 「基本健康診査」受診者数調査



ていますが、受診者数が防府市、徳山市と比べ少なく、健康づくりへの関心が今一歩薄く、必ず健康診査を受けるようにしてほしい。いと考えられます。年1回は

表② 国民健康保険事業における山口市と隣接の防府市、小郡町および14市の比較

		山口市	防府市	小郡町	14市計	
平成2年末現在	総世帯数	44,850	41,731	7,259	429,569	
	住民基本台帳人口 A	124,883	118,206	21,051	1,210,662	
	65歳以上人口 B	17,129	16,901	2,241	172,333	
	B/A×100 %	13.7	14.3	10.6	14.2	
一般状況	被保険者数の状況	世帯数(年間平均)世帯	14,947	16,384	2,447	183,060
		総数(年間平均)C人	29,197	32,928	5,014	358,673
		退職数(年間平均)人	4,997	5,565	954	60,533
		老人(年間平均)人(%)老人の割合	(25.7%) 7,498	(23.3%) 7,667	(19.3%) 968	(20.9%) 74,918
	若人(年間平均)人	16,702	19,696	3,092	223,222	
	C/A×100国保加入割合(%)	23.4	27.9	23.8	29.6	
保険料現況	一世帯当り 円	145,236	132,977	156,955	147,742	
	一人当り 円	74,351	66,165	76,599	71,285	
	収納率 %	95.74	95.96	93.81	94.30	
経理状況	収支差引額 千円	△213,656	246,758	63,573	1,998,824	
	収支差引額の一人当り額 円	△7,318	7,494	12,679	5,573	
医療費等の状況(調剤を除く)	老人分	加入者1人当り1年間の受診件数	15.31	14.21	15.70	14.96
		一件当り日数 日	5.42	5.13	5.51	5.82
		一件当り費用 円	41,472	40,375	44,396	42,787
	若人分	加入者1人当り1年間の受診件数	6.75	6.41	6.88	6.46
		一件当り日数 日	3.48	3.21	3.20	3.37
		一件当り費用 円	23,248	20,981	20,856	21,080
	合計	一件当り費用 円	156,903	134,685	143,525	136,075
		一件当り費用 円	30,437	28,485	29,009	29,167
		一件当り費用 円	293,676	253,001	272,618	260,539
		合計				
病床数(実数)	一般病床	(1,707) 1,320	(1,733) 1,461	(389) 1,848	(17,966) 1,484	
		(584) 452	(610) 514	(-) -	(5,314) 439	
	精神病床	(768) 594	(272) 229	(147) 698	(4,581) 378	
	合計(結核・伝染病床を含む)	(2,475) 1,914	(2,078) 1,752	(536) 2,546	(23,477) 1,939	

表③ (参考)

## 平均寿命

市町名	平均寿命 歳			
	男	誤差(±)	女	誤差(±)
山口市	74.14	0.3	79.69	0.3
防府市	73.11	0.3	79.36	0.3
小郡町	74.85	0.7	80.52	0.7

「厚生省、昭和60年全国市町村別健康マップ数値表」から

# 児童手当

2人目の子供から支給されます

※児童手当を受けられる人  
 小学校入学前の児童を含む18歳未満の児童を2人以上養育している人。ただし、所得制限があります。

※児童手当の額  
 2人目のお子さんには、月額2千5百円  
 3人目以後のお子さんには1人につき、月額5千円。

※支給方法  
 2月、6月、10月の15日に4か月分まとめて口座に振り込まれます。

※次の手続きが必要です。  
 ・2人目の子供が生まれたとき  
 ・他の市町村から転入したとき

・現在、児童手当を受けている人で、新たにお子さんが生まれたとき  
 ・現在、児童手当を受けている人が、他の市町村へ転出するとき  
 これらの手続きは市役所保険年金課または、各出張所でお願います。



# 老人健保

受診のときは健康手帳をお忘れなく

70歳以上の人、および一定の障害の状態にある65歳から69歳までの人は、老人保健法による医療の給付を受けることになっていきます。ただし、老人保健法による医療の給付は、国保や健保などの医療保険に加入していることが前提です。医療給付以外の給付はこの医療保険から受けることとなります。

手続きをして、健康手帳(老人医療受給者証)の交付を受けて下さい。

お医者さんにかかるときは必ず「健康手帳」と医療保険の「被保険者証」を窓口に提示して下さい。

このときには、次の一部負担金が必要です。

◇入院外(通院)  
 一つのお医者さんごとに、各月の最初の診療日に8百円。ただし、総合病院の場合は、診療料ごとに8百円。

◇入院  
 入院期間中、一日につき4百円。ただし、次の要件に該当する場合は、市長の認定を受けること減額されます。

○厚生大臣が定める疾病(特定疾病)に係る医療を受けている場合。特定疾病とは「人工腎臓を実施している慢性腎不全」および「血友病」

「負担金の額」1か月1万円(認定手続き) 特定疾病にかかっていることを証明する書類(身体障害者手帳および医師の意見書等)と健康手帳、被保険者証、印鑑をもって市保険年金課または各出張所へ

○老齢福祉年金の受給者でありその世帯の生計維持者に市民税が課せられない場合。(負担金の額) 1日3百円を2か月間。

(認定手続き) 老齢福祉年金証書と健康手帳、印鑑を持って、市保険年金課または各出張所へ。ただし、昨年以降転入された人は、前住所地の市区町村長発行の課税証明書が必要。

# 国民年金

納められまし たか国民年金保険料

保険料を納めるのは、自分のため、みんなのため

国民年金の保険料は、納められなかったか。保険料を納めることは大切な義務です。納め忘れがないかも一度お確かめください。

もし、保険料の納め忘れがあると、病气やけがで障害者になったときに障害基礎年金が受けられない場合もありま すし、将来老齢基礎年金が減額されたり、受けられないといったことにもなりかねません。

保険料は納付期限までに必ず忘れずに納めましょう。

加入の届出は、来年4月からとなりますので、住民票のある市町村で必ず届出をしましょう。

## 国民年金基金が創設されます

国民年金基金が平成3年4月からスタートします。

公的な老後の所得保障としては、全国民共通の基礎年金があるだけの、自営業の人にも、上乗せ年金が受け取れ、よりゆとりをもって老後の生活ができるようにしようとするものです。

基金の掛金は、社会保険料控除として非課税の扱いとなり、その額は最高で月額6万8千円となっています。

山口県でも、設立に向けて準備が進んでいます。

### ◆第二号被保険者

養われている配偶者  
 長い人生の間には、就職、転職、退職などのいろいろな節目があります。そのたびに国民年金の加入の種別が変わることがあります。

そこで、その都度届出をしておかないと、万一の事故のときや、老齢になったときに年金が受けられなくなったり年金額が低くなることもあります。

特に、女性の人でサラリーマンの奥さんは、ご主人の職業や職場が変わると奥さんの年金の種別も変わりますので、その都度届出が必要です。



## 20歳以上の学生も来年4月から強制加入

20歳以上の学生の方は、今までは、国民年金に任意加入となつていますが、来年4月からは当然加入となり、国民年金への加入が義務づけられます。

これにより、万一障害者となった場合の障害基礎年金や60歳まで公的年金に加入して満額の老齢基礎年金が受けられるなど、学生の方の年金の保障が確かなものとなります。

## 種別の変更確認届出が必要

忘れるとたいへん!!  
 人生の節目には届出を  
 国民年金には、20歳以上60歳未満の人が全員加入します。加入は次の3種類です。

### ◆第一号被保険者

農林漁業や自営業、自由業などの方

### ◆第二号被保険者

厚生年金保険や共済組合に加入の方

## 仁保婦人会 社会保険庁長官賞受賞

年金制度推進大会が11月20日県婦人教育文化会館で開かれ、長年にわたって国民年金事業の推進につくした功績で仁保婦人会が社会保険庁長官賞を受賞されました。

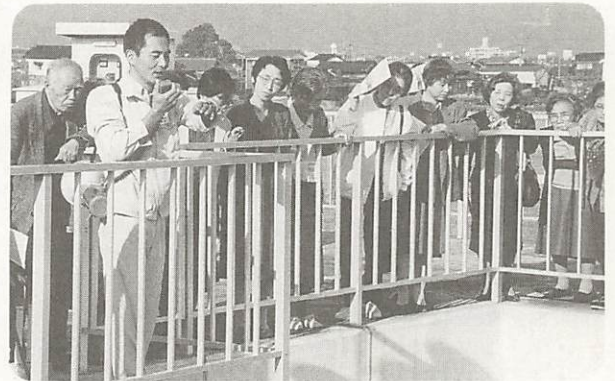
## 脳卒中予防12か条

- ・湯に注意
- ・発作に注意
- ・血圧測定、血液・眼底検査を定期的に行う
- ・タバコは控える
- ・動物性脂肪を減らす
- ・塩分を減らす
- ・野菜をたくさん食べる
- ・寒心か低血圧に注意
- ・心がけ
- ・けがを避ける
- ・日中の活動量を増やす
- ・睡眠を十分に取る

▷西京高校が全国大会へ

11月10日、第2回山口女子駅伝・女子全国高校駅伝県予選が、山口循環ハーフマラソンコースで開催されました。一般9、高校24の33チームが参加、沿道の声援をうけ力走、熱戦を繰り広げました。女子駅伝ではダイイチ(広島)が、高校では地元西京高校が優勝。西京高校は、12月23日京都市で開かれる全国大会に、男女そろって出場することが決まりました。

33チームが疾走  
山口女子駅伝



△バスで巡る市の施設

11月13日、16日の2日間、市政に対する理解をより深めてもらおうと、動くふるさと教室を開催。市民約130人が市営バス3台に分乗し、山口・小郡地域広域水道企業団や山口テクノパークなど日ごろ訪れる機会の少ない施設を見学しました。

◁パークロードにミニシアター

11月17日、パークロード開通10周年の記念式典が、美術館北側の広場に新設された多目的ミニシアターで開かれ、県交響楽団アンサンブル(弦楽四重奏)がこけら落としの演奏をしました。ミニシアターは、間口10m、奥行6m、照明設備も備えています。利用の申し込みは、県公園協会へ。



△元気に育って…  
11月10日、大殿小学校の児童たちが、ゲンジボタルの幼虫約4万匹を一の坂川に放流しました。各学年でエサのカワニナ取りに精を出し、暑い夏の水温管理もうまくいき、良く育ちました。放流も今年で4回目。来年の夏が楽しみです。

職場訪問 商工観光課の巻

こんにちは市役所です 19

商工観光課では、市内の中小企業の振興、労働者の福祉や消費生活の向上、観光の振興などを行うため、課長以下10人(うち1人は県商工情報センターへ派遣)3係で、次のような仕事をしています。

商工労政係は、商、工、中小企業に関すること、特に興を図るための諸施策を行うとともに、人材養成、地場産業の育成、働く婦人の家を中心とした労働者の福祉増進、職業生活に必要な学習活動の推進などを行っています。



祭りの裏方として夏場は大忙し

観光係は、観光客の誘致を図るため、テレビ、新聞、雑誌、パンフレット等の活用や、観光宣伝隊の派遣などにより、「観光山口」のPRを行う一方、サビエル記念聖堂のライトアップや観光案内板の設置など、受け入れ態勢の整備にも努めています。また、湯田温泉の温泉保護、供給に関する業務も担当しています。このほか、祇園祭など各種のまつりやイベントへの参加協力、特に夏祭シーズンは、課員総出で対応に当たっています。

消費生活係は、消費生活に関する意見、要望を消費生活モニターを通じて調査し、意見の反映を図るとともに、苦情の相談にも応じています。また、研修会等

なお、課内には、県の婦人就業相談員が駐在し、みなさんの相談に応じています。



### 市営バスで行く 九州三社初詣で

### 無農薬みかん狩と白壁の町散策

- 日時 12月16日(日)
- 行程 市民会館小ホール前(午前8時出発)～大島町みかん園(昼食)～みかん狩～柳井白壁の町散策～市民会館小ホール前(午後6時帰着予定)
- 募集人員 150人(満員になり次第締め切り)
- 参加費 大人5,000円、子供・身体障害者3,800円(昼食代を含む)
- 申し込み 市交通局(山口県知事登録国内旅行業第44号/葵二丁目☎22-2555)へ

### 児童館特別講座 しめなわづくり

- 日時 12月21日(金)午後2時～3時30分
- 場所 市児童館(下野小路254)
- 講師 大殿地区の老人クラブ会員
- 対象 小学1年生～3年生
- 定員 30人(受付順)
- 会費 100円
- 持参品 しめなわを入れる袋
- 申し込み 12月18日～20日の間に市児童館(下野小路254 ☎22-7121)へ

### 県民大学講座「古文書入門」

- 日時 1月22日～2月19日(毎週火曜日)午後1時30分～5時
- 会場 県生涯教育センター研修・展示室(大手町2-18)
- 対象 県内在住の一般成人
- 定員 50人(初心者に限ります)
- 受講料 無料(別に資料代2,000円)
- 申込期限 12月25日(火)
- 申し込み 往復はがきに住所、氏名、年齢、性別、職業、電話番号、希望講座名を記入のうえ、県生涯教育センター(〒753 大手町2-18 ☎23-3325)へ

- 日時 1月6日(日)
- 行程 市民会館小ホール前(午前7時出発)～太宰府天満宮(昼食・自由)～菅崎宮～宮地嶽神社～市民会館小ホール前(午後7時30分帰着予定)
- 募集人員 80人(満員になり次第締め切り)
- 参加費 大人5,700円、子供(小学生以下)5,000円
- 申し込み 市交通局(山口県知事登録国内旅行業第44号/葵二丁目☎22-2555)へ

### 周防大橋の親柱のデザイン

- 応募資格 山口県を愛する人なら自由
- 応募作品の内容 周防大橋の橋台の4基に設置する親柱について、1基を代表し、橋のイメージに適したデザインとする。白のケント紙かB4版画用紙に横書きにし、作品の意図があれば、付記すること。作品の裏面に、住所、氏名、年齢、職業(学生は学校名と学年)電話番号を記入のこと。
- 応募期限 1月31日(木)
- 送付先・問い合わせ 県土木建築部道路建設課(〒753 滝町1-1 ☎22-3111)へ

### 新しい戸籍は正しい字で

戸籍は、パスポートを取得するとき、相続登記をする場合など、いろいろな所で利用されています。このように戸籍は、日本人についての身分関係を登録・公証する公文書として重要なものですから、正しい文字で記載する必要があります。

しかし、戸籍の中には、氏名が誤字・俗字で記載されているものもあ

ります。そのため、官公署の窓口等でトラブルが生じ、社会生活上、不便を強いられている方々もあるようです。

そこで、平成3年1月1日以後は、従来の戸籍に誤字・俗字で記載されている氏名を新しい戸籍に記載する場合には、正しい字を用いることとなります。

■新しい戸籍には正しい字で記載します。

○従来の戸籍に氏名が誤字・俗字で記載されている方について、次のような場合には、新しい戸籍に正しい字で記載します。

1. 婚姻、転籍などによって新しく戸籍を作る場合
2. 養子縁組などによって他の戸籍へ入籍する場合
3. 戸籍を再製する場合など

○誤字・俗字を正しい字で記載する場合には、届出の時あるいは、戸籍に記載した後にその旨をお知らせします。

○俗字のうち、「高」とか「崎」など、一定の範囲の字については、従来のまま記載します。

■申出によって正しい字に訂正することもできます。

現在の戸籍については、そのままでは正しい字に直りませんが、申出によって、いつでも戸籍に記載されている誤字・俗字を正しい字に訂正することができます。

■申出によって難しい字体をやさしい字体に直すことができます。

戸籍に記載されている氏名が、例えば「邊」と旧字体で記載されているため、ご不便を感じておられる方は、申出により、その字体に対応する新字体(通用字体)である「辺」に直す(更正する)ことができます。詳しいことは、市役所市民課(☎22-4111)へおたずねください。

### 水道管に冬支度を

目の前に冬が…。寒さが厳しくなり、夜明けなど氷点下になると、水道管や蛇口の中が凍り、器具が破損したり、ヒビ割れしたりします。

冬支度をしましょう。  
■凍った時 急に熱湯を掛けると、破裂したり、蛇口をいためることがあります。  
■破損したら 元栓(止水栓内バルブ)を締めて、水道局(☎22-0004)または市指定水道工事店にご連絡ください。

### 財形進学融資制度

雇用促進事業団では、本人またはその親族が進学する際に必要な資金を勤労者本人もしくは、事業主を通じて融資を受け付けます。

入学金、授業料、施設設備費、受験料、受験に要する旅費・宿泊料、その他進学に必要な資金

財形貯蓄をされている勤労者または財形貯蓄を実施している事業主です。  
■融資を受けることのできる人  
財形貯蓄をされている勤労者または財形貯蓄を実施している事業主です。

■融資額  
財形貯蓄残高の5倍以内(10万円～300万円以内)で所要額以内  
詳しくは、雇用促進事業団山口雇用促進センター(大字吉敷☎32-1010)へ

▽鷺流狂言の定期公演で「不毒」の太郎冠者を演じた米本文明さん「年毎に狂言に興味を持つ人が多くなり観る人の質が高くなった。笑いどころなどしっかりとつかんでおられる。うれし

いけどこわい思い。」という。鷺流狂言保存会では伝習生を募っている、人間の心を喜劇的に描く古典芸能の門をたたいてみては。▽もう師走、一段とあわただしさを感じる。忘年会など飲酒の機会も多くなるが健康と交通事故にはくれぐれも用心を。

# 健康コーナー

## 1歳6ヵ月児の健康診査

- 期日 12月20日(木)
- 受付時間 午後1時～2時
- 場所 市保健センター(糸米二丁目)
- 対象 平成元年6月生まれの幼児
- 診査内容 医師による内科、歯科の検診、検尿、身体測定、保健指導
- 料金 無料(母子健康手帳を持参)
- ※当日、検尿がありますので、とれる方はとってきてください。

## 3歳児の健康診査

- 期日・対象地区 〈12月12日(水)〉白石、湯田、吉敷、平川、大歳〈19日(水)〉大殿、仁保、小鯖、大内、宮野
- 受付時間 午後1時～2時
- 場所 山口環境保健所
- 該当児 昭和62年12月生まれの幼児と過去未受診者
- 料金 無料(母子健康手帳を持参)

## 心身障害児の療育相談会

- 日時 12月13日(木)午後1時～3時
- 場所 山口環境保健所(葵二丁目)
- 対象 心身に障害を持つ乳幼児(疑いも含む)とその保護者
- 持参品 母子健康手帳
- 問い合わせ 市老人障害福祉課(☎22-4111)へ

# 催し物とお知らせ

## 山口市合同短歌大会

- 日時 平成3年2月10日(日)午後1時～4時30分
- 場所 県婦人教育文化会館(湯田温泉五丁目)
- 参加資格 市内に在住または勤務している人、短歌グループの所属者
- 作品 1人1首(雑詠、未発表作品)
- 会費 1,000円(小為替を同封するか現金書留で送付のこと)
- 作品の送付先 1月10日(必着)までに、県婦人教育文化会館短歌大会係(〒753 湯田温泉五丁目1-1 ☎22-2792)へ



# 年末年始を無事故で

- 運動の期間 12月10日(月)～平成3年1月3日(木)
- 運動のスローガン 防長路 無事故でつなごう ゆく年くる年
- 運動の重点 「交通マナーアップザ・やまぐち」運動の徹底、無謀運転(飲酒運転、速度違反、過労運転等)の防止、違法・迷惑駐車 の締め出し

## 12月4日～10日は人権週間

12月4日から「人権週間」です。山口県方法務局と山口県人権擁護委員連合会では「社会の国際化と人権」「国際化時代にふさわしい人権意識を育てよう」を重点目標に掲げるほか、次のテーマに取り組み人権問題の解消に向けて努力します。

- ◆いじめ・体罰の根を絶とう。
- ◆部落差別をなくそう。
- ◆女性の地位を高めよう。
- ◆障害者の完全参加と平等を実現しよう。

人権週間に当たり、明るい私たちのまちづくりのために、家庭や学校、職場、地域社会で、互いに相手の立場を考え、豊かな人間関係を作ることに努めましょう。

人権週間で、次のとおり、人権相談所を開設します。心配ごとや困りごとについてご相談ください。

- 日時 12月6日(木)午前10時～午後3時
- 場所 山口市陶隣保館

## 県立図書館

### 月間資料展示えとの末(羊)展

- 期間 12月1日～27日
- 場所 県立山口図書館
- 内容 羊は、古代文明地域では、神聖な動物として、広く信仰されてきました。現在、1,000種近い品種があり、そのふくよかな毛は、やさしいイメージを与え、防寒用など多目的に利用されています。人間と羊との結びつき、共有性を所蔵資料の中から紹介し、羊の持つ柔和さを保ち、平穏で円満な幸多い年を迎えたいものです。展示資料約60冊

## 中小企業で働く皆さんへ

### ◆共済事業

あなたも、中小企業勤労者共済制度に加入しませんか。

中小企業勤労者共済制度は、中小企業で働いている、未組織の勤労者の福祉の向上を目的に、死亡・障害・入院災害等の事態に対して保障し、結婚、出産、銀婚、小・中学校入学にも給付します。

### ◆ねんきん共済事業

老後の安心のため、ねんきん共済に加入しませんか。この制度には、次の特色があります。

生涯に渡り年金が受け取れる終身年金です。

○15年間保証期間付きですから、計画が立ちます。

○健康状態を問わず加入できます。

○問い合わせ 山口市商工観光課(☎22-4111)へ

## ご存知ですか

### 建設業関係の皆さん

建設業を営む方々、建設現場で働く皆さん「建設業退職金共済制度」をご存知ですか。この制度の特色は、一般の退職金のように労働者が事業所をやめた時支払われる退職金でなく、事業所に雇用された期間全部を通算して支払うという、いわば建設業界ぐるみの退職金制度です。

○問い合わせ 建設業退職金共済事業本部山口県支部(県商工会館4階☎24-9466)へ

## おはなしムーミン

○日時 12月25日(火)午後3時30分～4時

○場所 県立山口図書館青少年室

○内容 絵本の読み聞かせ、紙芝居

12月の休日当番医	外科系		内科系		外科系		内科系			
	診療時間	電話番号	診療時間	電話番号	診療時間	電話番号	診療時間	電話番号		
2	池畑整形外科	山口257766	美澄内科	山口222285	同仁病院	宇部652130	池田医院	小郡21002	日吉台内科	小郡32030
9	丘病院	山口251100	田原小児科	山口223207	三隅外科	小郡21003	岡医院	小郡34477	共立病院	宇部652200
16	淵上整形外科	山口226644	本永内科	山口257001	小林外科	小郡31515	田中内科	小郡22325	徳田医院	山口892512
23	佐々木外科病院	山口238811	山県医院	山口220206	吉武医院	秋穂2330	河端内科	小郡23820	賀屋医院	山口872033
24	斎藤外科眼科	山口243550	野瀬内科小児科	山口272655	林病院	小郡20411	岡村医院	小郡32053	藤井医院	山口872002
29					共立病院	宇部652200	小児科柳沢医院	小郡33121	有富医院	秋穂2705
30	柴田病院	山口272800	奥田胃腸科内科	山口252188	嘉村外科	小郡22513	岩崎クリニック	小郡30637	同仁病院	宇部652130
31	林外科	山口220139	田村内科	山口226533	共立病院	宇部652200	岡医院	小郡34477	小野医院	秋穂2353

診療時間：午前8時30分～午後5時30分

診療時間：午前9時～午後6時

■休日夜間急病診療所(外科・内科・小児科)土曜・日曜・祝日の午前7時～11時(糸米二丁目6-6 ☎25-2266)〈歯科〉日曜・祝日の午前9時～午後3時

■休日在宅当番医テレホンサービス☎23-5000

■平日夜間の在宅当番医の問い合わせは☎22-1470(消防本部)へ

吉南医師会 土曜夜間在宅当番医 診療時間19時～22時	12月1日		12月8日		12月15日		12月22日			
	内科系	小野医院	秋穂	2353	林病院	小郡20411	同仁病院	宇部652130	池田医院	小郡21002
	外科系	同仁病院	宇部	652130	共立病院	宇部652200	林病院	小郡20411	三隅外科	小郡21003