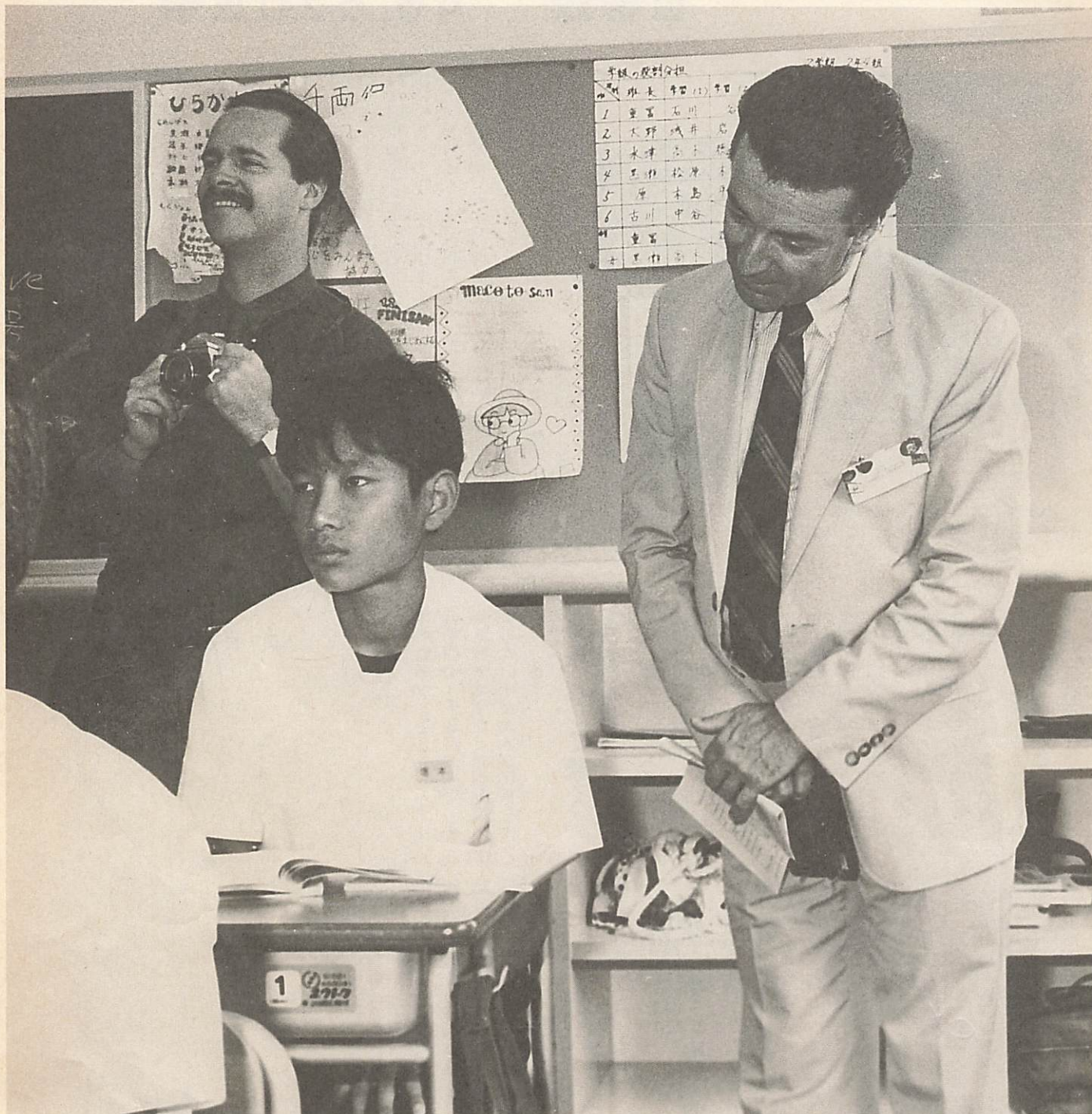


# やまぐち

●発行/山口市役所 〒753 山口市亀山町2-1 ☎0839(22)4111 ●編集/総務部広報課 ●印刷/森重印刷株



## ようこそ わたしたちの学校へ

10月2日、開校して1年半を迎えたばかりの平川中学校に、アメリカから先生20人が訪問しました。英語の授業中、突然のお客様に生徒たちは大ハッスル！ 休み時間中に、生徒と親しく交流した後、歓迎式とディスカッションがあり、「クラブ活動は？」「お行儀の悪い生徒は、どうしつけるのですか」など、熱心にトーク。また、平川中の先生が竹で作った皿に、もみじやくりなどの形をした和菓子が出され、日本文化をちょっとした演出で表現したアイデアが好評でした。

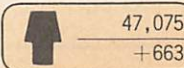
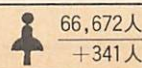
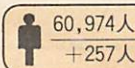
### 市民交通災害共済 受付中

毎月15日は、お年寄りの交通安全日  
**思いやり みんなですすめる 交通安全**

#### 交通事故状況 〈9月〉

- 発生件数 55 (累計/489/前年比-34)
- 死亡者 1 (累計/10/前年比±0)
- 負傷者 72 (累計/574/前年比-13)

再生紙(古紙混入率80%)利用の市報です



(上段は、平成3年10月1日現在、下段は今年1月1日との比較)



# 平成2年国勢調査確定値まとまる

## 人口 126,461人

## 世帯数 46,620世帯



出生率が低下している反面、死亡率も低下し、長命になり、社会動態と合わせて、人口増に結びついています。

昨年10月に実施した国勢調査について、第1次基本集計結果の確定値が、このほど総務庁から発表されました。今回公表された内容は、人口、世帯数、各年齢別の人口、人口集中地区などで、労働力、就業者および教育の集計等については、第2次基本集計（来年7月予定）以後になる予定です。

### 人口増 実数は県下一位

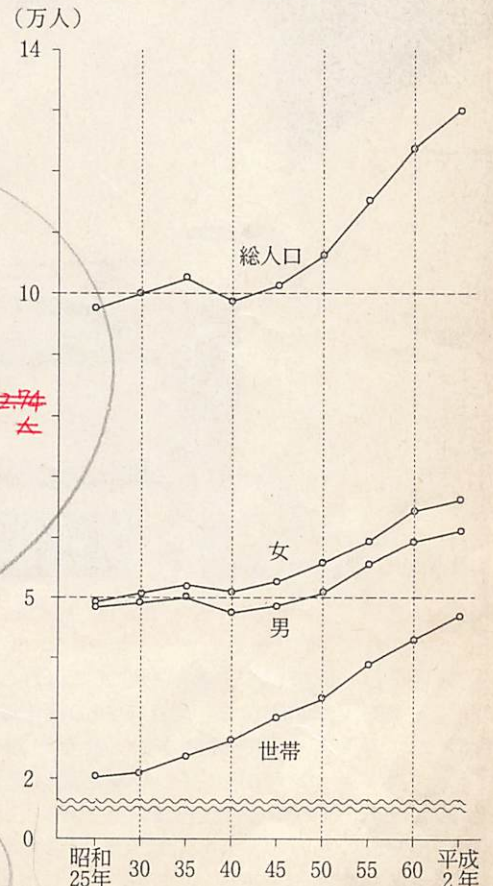
昨年10月1日現在の山口市の人口は、12万9千4百61人で男性6万2千2百42人、女性6万7千2百19人です。前回（昭和60年）と比較すると、伸び率8・3割には及びませんが、人口は5千2百48人、率にして1・8割減少しています。

増加したのは、山口、小野田、宇部のわずか3市だけです。山口市の場合、実数では県下1位、率では第2位の伸びとなっています。

この結果、県全体で、山口市の占める人口割合は、7・8割から8・2割になりました。

増加した5千2百48人について、この間の住民基本台帳に基づく移動理由別人口（5千9百59人）を参考にとると、

人口・世帯数の推移



### 依然として続く 核家族化

自然動態が2千5百67人、社会動態が3千3百92人で、新規職や就学など社会動態による人口増が大きな比重を占めています。

昭和55年2・87人、60年2・82人、今回2・70人と低下を続け、世帯人員別の構成比をみると、1人世帯が31・4割と最も多く、以下2人世帯(21・16.0%)、3人世帯(15・9割)となっており、核家族化が依然として続いています。

一方で、60歳以上を対象とした高齢者単身世帯についてみると、昭和55年から60年にかけては、4百65世帯、28・0割の増。60年から平成2年にかけては、7百25世帯、34・0割の増となっており、高齢化社会の傾向が顕著に表われています。

### 人口定住に 「産」「学」「住」「遊」の一体的整備を

市の人口動向を、人口定住対策の面からとらえたときに、総人口は着実に伸びているものの、年齢別にみた場合、大きな問題があります。

この10年間は、地域社会の活力増進の中心であり、しかも子供の生まれる確立の高位25〜29歳、30〜34歳の世代人口が、15〜16割、2千7百7人の減となっています。

特に、25〜29歳までの男子は、千73人の減で、定着率は

世帯数についてみると、4万6千6百20世帯で、前回の調査と比較すると、3千8百16世帯、率にして8・9割の増となっています。

昭和25年からの傾向をみると、増加の一途をたどっています。昭和40年に、人口が2・9割減少しましたが、その時も7・8割の伸びを示しています。また、今回も、昭和45年以来続いていた伸び率10割台を切つてはいるものの、8・9割と依然として高い伸びを示しています。

また、1世帯当たり人員は、

76割と低くなっています。また、この5年間は比較してみると、30〜34歳の人口は比較的定着しているものの、25〜29歳の人口定着率は、73割、2千7百23人の減と極めて低い数値となっています。ここでも、やはり男性の定着率が66割、千7百80人の減と非常に低い数値となっています。

これからは、こうした世代の流出の原因を十分調査する



人口の定着状況 (人)

区分	昭和55年			平成2年		
	総数	男	女	総数	男	女
0~4歳	7,812 a	3,986	3,826	6,867	3,568	3,299
5~9歳	8,881 b	4,509	4,372	7,899	3,984	3,915
10~14歳	7,567 c	3,860	3,707	8,915 A	4,615	4,300
小計	24,260	12,355	11,905	23,681	12,167	11,514
15~19歳	8,505 d	4,515	3,990	11,172 B	5,745	5,427
20~24歳	9,223 e	4,632	4,591	10,367 C	5,312	5,055
25~29歳	7,910 f	3,848	4,062	7,257 D	3,442	3,815
小計	25,638	12,995	12,643	28,796	14,499	14,297
30~34歳	10,087 g	5,043	5,044	7,764 E	3,757	4,007
35~39歳	7,829 h	3,756	4,073	9,081 F	4,532	4,549
40~44歳	7,461 i	3,464	3,997	11,163 G	5,570	5,593
45~49歳	8,221 j	4,010	4,211	8,353 H	4,026	4,327
50~54歳	7,732 k	3,691	4,041	7,504 I	3,506	3,998
55~59歳	6,118 l	2,704	3,414	7,936 J	3,766	4,170
60~64歳	4,898	2,107	2,791	7,418 K	3,473	3,945
小計	52,346	24,775	27,571	59,219	28,630	30,589
65~69歳	4,545	1,915	2,630	5,759 L	2,422	3,337
70~74歳	3,395	1,440	1,955	4,312	1,736	2,576
75~79歳	2,395	982	1,413	3,627	1,369	2,258
80歳~	2,165	750	1,415	3,894	1,298	2,596
小計	12,500	5,087	7,413	17,592	6,825	10,767
合計	114,744	55,212	59,532	129,461	62,242	67,219

人口の定着率 (人)

区分	総数	男	女
A/a	1.14	1.16	1.12
B/b	1.26	1.27	1.24
C/c	1.37	1.38	1.36
D/d	0.85	0.76	0.96
E/e	0.84	0.81	0.87
F/f	1.15	1.18	1.12
G/g	1.11	1.10	1.11
H/h	1.07	1.07	1.06
I/i	1.01	1.01	1.00
J/j	0.97	0.94	0.99
K/k	0.96	0.94	0.98
L/l	0.94	0.90	0.98

一日も早い復旧を

さる9月27日、山口地方を襲った台風19号は、山口測候所開設以来初めてという風速を記録し、大きな被害を残しました。

財道具、さらに農作物等に被災された損害は甚大で、その胸中察するに胸痛む思いであり、心から御見舞申し上げます。

「天に風雨の憂いあり」といわれますが、天変地異の現象には人為に限界があり、本市といたしましても、これからの復旧に向けて全力を傾注する所存でございます。

どうかこの上とも、皆様方には、一日も早く災害から立ち直られまして、日常生活を取り戻されますことを祈念いたします。

山口市長 佐内正治

大きく伸びた人口集中地区

人口集中地区の設定は、昭和35年から実施されていますが、多くの都市で、総人口の必要があります。また一方で、人口定住対策として、「産」、「学」、「住」、「遊」などの一体的な整備を進めていかなければなりません。

3分の2程度が人口集中地区人口となっております。山口市の場合、南北に長い地形と、間に小郡町が介在しているという特殊な要因があり、今まで市街地を中心に一部地区に限られ、3分の1程度にとどまっています。

①原則として、人口密度1平方キロ当たり約4千人以上の調査区が市町村の境界内で互いに隣接し、

②人口5千人以上(昭和60年国勢調査時)で、

③人口密度が1平方キロ当たり4千人以上の地域を構成する場合。

人口集中地区

日常生活に必要な住宅、家財、衣類などの資産に損害を受けた時は、「所得税法の雑損控除による、災害減免法による」のどちらかの方法で、所得税の全部または一部が軽減されます。

〔雑損控除による場合〕

次の1、2のどちらか多い方の金額を所得金額から控除します。

①損害金額から総所得金額等の10%を引いた金額。

②災害関連支出の金額から5万円を引いた金額。

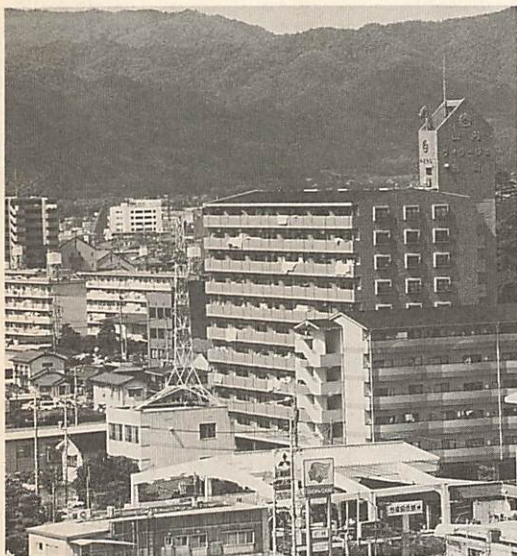
〔災害減免法による場合〕

総所得金額が60万円以下の人で、損害額が住宅や家財などの時下の2分の1以上の時に適用され、所得金額に応じて税金が軽減されます。

災害にあったときの税

合計所得金額が▽300万円以下の時、全額免除▽300万円を超え450万円以下の時、2分の1の軽減▽450万円を超え600万円以下の時、4分の1の軽減

くわしくは、山口税務相談室(☎22-2774)山口税務署(☎22-1340)にお問い合わせください。



マンションやアパート等の建設ブームにより人口の集中地区が増加

市、県民税の減免、住居の倒壊による固定資産税の減免については、市役所課税課(☎22-4111)にお問い合わせください。



9月定例会  
市議

駐車場誘導システム事業等  
31議案を可決、承認される

9月9日から始まった第5回定例会市議会は、初日に議員提出議案が2件可決され、19日に可決された1件を除く、13議案と11件の事件議決、議員提出議案3議案が可決、承認されました。可決、承認された議案の主な内容は、次のとおりです。

一般会計補正予算

2億8千90余万円を追加

歳入歳出予算それぞれ2億8千90余万円を追加し、予算総額を3億15億1千2百40余万円としました。

歳出の主なものは、次のとおりです。

〔総務費〕

山口ケーブルビジョンへの出資金1千万円、国・県支出金の精算に伴う返還金1千8百30余万円を追加

山口ケーブルビジョンK・K

山口地区の情報化推進を図るもので特にテレビの難視聴対策と区域内外のテレビ受信

して鮮明な画像をケーブルテレビ(CATV)で各家庭に送信するため、第3セクターとして設立される「山口ケーブルビジョンK・K」は、平成4年8月開局を目標にケーブルテレビを導入。山口市、小郡町の全域が対象地区で、第一期は白石、湯田、大殿地区と小郡町東部からサービスを始める。

〔民生費〕

嘉泉荘のゲートボール場用地取得1千30余万円、在宅ねたきり老人等介護見舞金対象者の所得制限廃止による所要額2百30余万円。ろうあ福祉

会創立30周年記念大会補助10余万円を追加。

〔衛生費〕

空き缶回収、資源化システムづくりモデル事業に50万円追加。

〔農林水産業費〕

単独県費土地改良事業に4千4百60余万円、特用林産産地化形成総合対策事業に4百50余万円、山口秋穂湾地区漁協合併推進研究会補助10万円を追加。

〔商工費〕

駐車場誘導システム整備事業に1億4千30余万円を追加。

駐車場誘導システム整備事業

駐車場誘導システム設置は、中心街の交通緩和と商店街の活性化を図るもので県内では初めての施設。国道9号線や同バイパス、国道26

2号線の道路沿に電光掲示板を取り付け、商店街周辺の50台以上収容できる10か所の駐車場の込み具合や一帯の道路渋滞状況が表示され、ドライバーは運転しながら空いている駐車場や道路状況が分かるようになる。

〔土木費〕

橋りょう新設(嘉川今津

橋)改良費に1千8百万円、都市下水道に50万円、鯖山市営住宅外建設費に1千1百60余万円を追加。

〔消防費〕

補償基礎額の引き上げに伴う遺族扶助料20余万円、共済基金法施行金の一部改正で、基金の負担金30余万円を追加。

〔教育費〕

指定寄付による教育振興費に30万円、第6回国民文化祭参加助成に10万円、二島中学校が出席する全日本中学校合唱コンクール全国大会参加助成に50余万円、文化財保護費に1千90万円を追加。

国民健康保険特別会計補正予算に5千6百70余万円を追加

国民健康保険支払準備基金への積立金5千6百70余万円を追加し、予算総額を5億7千4百30余万円としました。

下水道事業特別会計補正予算5千6百70余万円追加

公共下水道建設費として補助事業に2千万円、単独事業に3千万円追加し、予算総額を36億5千9百60余万円としました。

改正された条例

議会の議員その他非常勤の職員報酬等に関する条例及び山口市実費弁償条例の一部を改正する条例  
市議会委員会条例の改正に

全日本合唱コンクール全国大会(10/27東京)に出場する二島中学校合唱部



より、新たに議会運営委員会が設けられることに伴い、議会運営委員会委員長及び副委員長月額報酬を新たに規定し議会運営委員会の参考人等に実費弁償するものです。

消防団員等公務災害補償条例及び退職報酬金の支給に関する条例の一部を改正する条例

政令の改正に伴い、消防団員等に対する、補償基礎額の引き上げと、退職報酬金を引き上げて処遇改善を図りました。

事件議決

山口市等公平委員会委員に杉山義正氏  
山口市等公平委員会委員に杉山義正(71・吉敷)氏を選任することについて、市議会の同意を得ました。

台風19号による災害援護資金等の貸付

貸付対象  
▽世帯主が1か月以上の負傷を負った場合  
▽住居または家財が3分の1以上の損害を受けた場合  
■貸付予定限度額  
50万円～350万円  
(被害の種類、程度によって異なる)

償還期間・利率  
10年(据置期間3年、特別の事情がある場合は5年)  
利率は3割(据置期間中は無利子)

所得制限  
世帯全員の所得合計額が次の限度額以内であること  
▽1人世帯220万円▽2人世帯360万円▽3人世帯480万円▽4人世帯540万円▽5人以上1人増すごとに30万円を加えた額、住居が滅失した場合千270万円が限度額

申込期限・申込先  
10月31日までに、市役所社会課(☎22-4111内線2811)

住居が全壊、半壊した場合は、災害見舞金の支給制度がありますのでお申し出ください。

母子寡婦福祉資金で、住宅資金として80万円を限度とした特別貸付制度があります。詳しくは、市役所児童家庭課(☎22-4111内線2843)



車で買い物の時代、駐車場誘導システムは、駐車場探しの手間も省けてゆっくりとショッピングが楽しめる商店街の活性化になる。



# 大内南小学校が起工

市内で  
18番目

## 平成5年の春開校

市内一、マンモス校の大内小学校から分離して新設校となる「大内南小学校」の建築工事安全祈願祭が、9月17日佐内市長、工事関係者50人が出席して大内矢田の建設予定



着工した大内南小完成予想図

地で行われました。

大内南小は、平成5年4月に開校予定で、敷地面積2万7千平方メートル。平成3、4年度に教室棟と給食室、体育館、5年度にプールに着手します。総事業費は約24億円。

校舎は鉄筋コンクリート2階建、延床面積5千5百46平方メートルで普通教室24、特別教室8、教室棟は小、中、高学年別に3棟で学年別のエリアをもたせるとともに、教室前にはオープンスペースが設けられています。教室と廊下は可動壁で仕切り、多目的な学習に活用できるようになっています。



関係者50人が出席して安全祈願祭で、工事の安全を祈って、刈り初めをする佐内市長

ます。また、地区の人々に親しまれるよう外壁にはレリーフが付けられます。運動場は、水はけに気を配り、口径10センチの配水管を網目のように埋設しています。

## 大内南小学校の校章を募集します

大内南小学校の校章デザインを募集します。市民のみなさんの多数の応募をお待ちしています。

■応募資格 山口市民

■校章デザインの規定

大内小学校を象徴するにふさわしいもので、校旗、帽章、胸章にも使用できるもの。

て簡単な説明を付すること。

■応募締め切り

11月8日(金) 必着

■作品の送付先・問い合わせ 市教育委員会総務課(〒7

し、作品は一辺が8センチの正方形の中に入る大きさであること。黒インクまたは黒鉛筆を使用すること。住所、氏名、年齢、デザインの意図について

53山口市龜山町2-1-22-4111内線3313) 賞 最優秀賞(採用分) 1点、入選、佳作には記念品を進呈します。

発表 12月中旬(市報に掲載します) その他 ①応募

作品の著作権は市教育委員会に帰属します。②採用の作品については、原作の一部を補作することがあります。③応募作品は、返還しません。

## 第34回山口市美術展覧会

### 大賞は岡村邦彦さんの洋画

「大胆な表現でインパクトのあるもの」と高い評価



大賞「キュウリとカボチャ」 大胆な表現、作者の強い個性が込められている。

第34回山口市美術展覧会が10月5日から11日まで市民会館で開催されました。

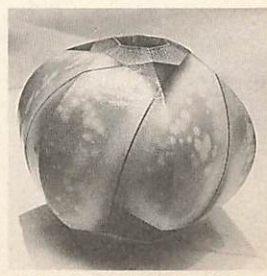
会場には、14点の招待作品と一般応募百46点が展示され訪れた多くの市民は芸術の秋を楽しみました。

今年も、日本画、洋画など5部門に百81点の応募があり10月2日に開かれた審査会で、岡村邦彦さん(29・平川)の洋画「キュウリとカボチャ」が大賞に選ばれました。

大賞以外の入賞者は、次のとおりです。(敬称略)

■準大賞(1点) 「工芸」 「粉引箔彩花器」 大和努(宮野)

■奨励賞(20点) (日本画) 三井喜美子(白石) 田中芳式(湯田) 宮本英子(銭司) (洋画) 平松佐智子(吉敷) 木村重美(大殿) 石原隆(嘉川) 井関恵子(宮野) 西利久男(宮野) (工芸) 岡崎正吉(敷) 横山忠司(小郡町) 藤井扶佐子(大内) 中村武男(大内)



準大賞「粉引箔彩花器」

〔書〕南野晶園(大内) 富村たかえ(陶) 三戸洋子(陶) 秋本啓子(平川) (写真) 米田宇一(大内) 木下一夫(白石) 渡辺恵幸(大殿) 野口孝(大殿)

入賞作品は、10月15日から20日まで、山口市南総合センターで展示されます。ご鑑賞ください。

## 第20回 山口市市民文化祭

■舞台部門(市民会館大ホール) 11月2日(土) 詩吟部門 8社中、邦楽部門 7社中、3日(日) 洋舞、ダンス、太鼓、マジック等、創作劇、韻一飛翔する雪舟、4日(月) 山口市南総合センター、日舞公演

■展示・茶席部門(市民会館小ホール、展示ホール・大ホールロビー)、11月2日(土) 3日(日) 総合美術展、総合華展、盆栽展、園芸展、抹茶席、煎茶席

■入場料 無料 ※詳しくは、市教委社会教育課(☎22-4111)へ



# 大被害と教訓を残した風

## 市民生活は大パニック

### 台風19号



△台風19号は、記録的な強風で市内を襲い、瓦が飛び、屋根をシートで履う家があちこちで見られました。

▷強風ではがれた、国宝・瑠璃光寺五重塔の檜皮葺きの屋根。



9月27日、台風19号は市内を襲い、最大瞬間風速53.1m/sを記録し、市民生活に大打撃を与え、あまり経験のない私たち市民にとって、大きな教訓を残しました。

風の猛威は想像以上で、住宅の屋根瓦が飛んだり、電柱の倒壊による停電などの被害が出ました。この台風により出た不燃ゴミは、1年分（約3万ト）にのぼり、収集には、市役所各部課の職員も交替で応援しました。



△台風通過後、膨大なゴミが市内に溢れ、佐内市長も不燃ゴミの収集作業現場で、陣頭指揮を取りました。



△電柱の倒壊は、何日にもわたり大停電を引き起こし、市民生活に考えられないような打撃を与えました。



△屋根が飛び、壁が散乱した、大内小学校の体育館。



△潮風や突風は、農作物にも大被害を与えました。

## 市民意識調査にご協力を

市では、10月14日から調査票を送付し、市民意識調査を行っています。

調査の対象者は、住民基本台帳から、おおむね小学校区を単位として、50音順、無作為・等間隔に選ばれました。（対象者約2千8百人）

この調査は、3年ごとに

行うもので、今後の住み良いまちづくりを進めるために市民の皆さんのご意見をおたずねするものです。

調査票が届いた方は、回答用紙に記入のうえ、10月26日（土）までに、市企画財政部企画課（亀山町2-1）へご送付ください。

## 大内氏館跡

### 発掘調査現地説明会

日時 10月19日（土）午後1時～3時（小雨決行）

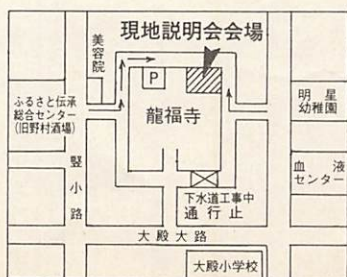
場所 大殿大路

※調査概要 調査は、昨年に引き続き大内氏館跡の規模を探るために、館を囲う堀跡の発見を主な目的として、指定地の北東隅で行っています。また、調査途中ですが、堀跡が全域で見つかっています。

また、堀跡の他にも室町時代の柱穴・溝・土壇等が見つかっており、これから素焼き（土師器）の皿や、

輸入陶磁器の破片が出土しています。

問い合わせ 市文化財センター（春日町5-1） ☎24-7001）へ



## 山口県農林水産まつり

日時 10月26日（土）、27日（日）両日も午前9時～午後4時

会場 山口県農業試験場

テーマ 知っていますか、

山口の自然・味・心

内容 特産でいきいきむらづくり、米の消費拡大、女のまつり、もちまき、ふるさと味自慢、展示即売など



台風17号・19号による農作物の被害報告を

被災された農家の方には、低利の融資制度が、新設されます。

融資を希望される方は、農業被害認定書が必要になりますので、事前に被害報告(作物名、作付面積、被害相当額)を農協へ提出してください。

自衛隊創設記念日 山口駐屯地を開放

- 日時 10月20日(日)午前9時から
会場 陸上自衛隊山口駐屯地
内容 装備品展示、広報館、バザー、冒険広場、子供広場、記念式典、観閲パレード、編隊飛行、アトラクション、県警音楽隊ドリル演奏、若鷲幼稚園鼓笛演奏、戦闘訓練展示、ジープ試乗、戦車APC等展示

第75回簿記検定試験

- 試験日時 11月17日(日)午前9時開始、1級・3級…午前9時、2級・4級…午後1時
試験場 西京高等学校
受験資格 特に制限なし
申込期限 10月22日(火)まで
受験料 3,500円~1,100円
申し込み 山口商工会議所所定の申込書に、必要事項を記入し、同会議所(中央四丁目25-2300)へ

山口市詩祭の入賞者

第5回山口祭の応募作品の入賞者が次のように決まりました。

Table with 3 columns: 賞 (Award), 題名 (Title), 氏名 (Name). Rows include awards for poetry and essays.

問い合わせ 山口詩話会会長三好郁子さん(23-5664)へ

募集コーナー

あなたも里親になってみませんか

里親制度は、家庭に恵まれない児童に温かい家庭環境を提供し、児童を心身ともに健やかに育てることを目的にしています。

里親には、長期・短期・一日里親などの制度がありますが、いずれも「里親登録」が必要です。申し込みなど詳しくは、県中央児童相談所(22-7511)、市児童家庭課(22-4111)または市社会福祉協議会(24-5550)へ

母親心理学訓練講座

- 日時 11月5日、12日、19日、26日(毎週火曜日)午前9時30分~正午
会場 県婦人教育文化会館
講師 米澤文恵・新家庭教育協会顧問
参加費 4週1コース5,150円(テキスト代を含む)
定員 15名(定員になり次第締め切り)
申し込み 10月26日(土)までに、電話で県婦人教育文化会館(湯田温泉五丁目1-1 22-2792)へ

松陰の道歩行大会

- 期日 11月17日(日)雨天中止
参加対象 団体 小中高校、大学、青少年育成関連諸団体、社会教育関係団体 個人 児童・生徒・学生、県民一般
行程 萩発 萩駅前集合(午前8時30分) 山口発 山口県教育会館集合(午前8時30分)
指導者 松陰研究家、レクリエーション関係者
参加費 無料
申し込み 11月10日(日)までに、山口県教育会(大手町2-18 22-0383)へ

市営住宅の入居者

受け付け期間 10月21日(月)~31日(木)

募集住宅

Table with 5 columns: 所在地 (Location), 地区 (District), 家賃 (Rent), 規模 (Size), 戸数 (Units). Lists various public housing options.

申し込み 市建築課に備え付けの申込書で、同課(22-4111)へ

山口技能開発センターの講習会

パソコン入門

- 日時 10月26日(土)・27日(日) 午前9時~午後4時
定員 10人
受講料 1,500円

ワープロ中級入門コース修了者

- 日時 10月20日(日)・26日(土)・27日(日) 午前9時~午後4時
定員 10人
受講料 1,000円

申し込み 随時、電話で山口技能開発センター(矢原1284-1 22-1948)へ

フェスティバル・イン長者ヶ原

- 期日 11月2日(土)・3日(日)
会場 国立山口徳地少年自然の家
対象 どなたでも自由に参加できます。2日の夜は宿泊できます。(200名)
参加費 小学生以下1,010円、中学生以上1,040円(食費・傷害保険料) 宿泊参加者のみ。
参加申し込み 宿泊参加者は、10月24日(木)までに電話で、国立山口徳地少年自然の家(佐波郡徳地町大字船路字台山 03855-6-0111)へ

一日行政・法律合同相談所

日時 10月23日(水) 午後1時30分~4時30分
場所 市民会館小ホール
経費 無料
税金、年金、保険、相続、贈与、道路、河川等に関することおよび役所の窓口サービスについての苦情・意見や要望をお持ちの方はありませんか?

山口南総合センターのニュースポーツ教室

開設日時 11月2日、9日、16日、30日(毎週土曜日、全4回) 午後2時~4時
場所 山口南総合センター運動広場
参加対象者 一般男女で運動ができる方

募集人員 50人
参加料 500円(実費)
申し込み 10月25日(金)までに電話か山口南総合センター(22-8333)の受け付け窓口で申し込んでください。

編集後記

最大風速53m/sで町を吹き荒れた19号台風は、過去最大の停電被害となった。電器製品が使えないことは、快適で便利なはずの日常生活のもろさと、日頃の備えの大切さを痛切に感じた。風台風は大きな教訓を置

いて吹きぬけて行った。20代30代の人口減少が目立つ。産、学、住、遊に大局的な行政施策が急がれる。好評の「動くふるさと教室」を開催。今年度は、視て聞いて、食してというエッセンスを加えた。市政の現況の一端を目と足で理解を



# 健康コーナー

## 乳幼児特別クリニック

- 日時 11月18日(月)受付時間(13:00~14:00)
- 場所 山口環境保健所
- 対象 発育・発達について心配のある乳幼児
- 申し込み 山口環境保健所保健指導班(☎22-5111)へ。(予約制)

## 胃がん検診(集団)

- 期日・場所 11月1日(金)山口南総合センター、12日(火)、13日(水)、14日(木)市保健センター
- 受付期間 申込時に通知します。
- 対象 40歳以上の市民で、未受診の人、胃の手術をしている人は除く。
- 料金 700円(70歳以上・生活保護、市民税非課税世帯の人は無料)
- 申し込み 市保健センター(☎21-2666)へ

## 子宮がん検診(集団)

- 期日・場所 11月6日(水)山口南総合センター、7日(木)市保健センター
- 受付期間 午後1時30分~2時
- 対象 30歳以上の市民で、今年検診を受けていない人
- 料金 600円(70歳以上・生活保護、市民税非課税世帯の人は無料)
- 申し込み 市保健センター(☎21-2666)へ

## 大腸がん検診(集団)

- 期日・場所 11月12日(火)、13日(水)、14日(木)・市保健センター
- 受付 午前8時30分~10時30分
- 対象者 40歳以上の市民
- ※問診票の書き方、大便の取り方、容器の配布・集便等の説明を行います。

# 催し物とお知らせ

## マイカー点検教室

- 日時 10月27日(日)午前9時30分~正午
- 場所 山口マツダ(吉敷)
- 受講料 無料
- ※参加希望者は、最寄りの整備工場か山口県自動車整備振興会(☎24-8123・24-9123)へ。(先着35名で締め切り。)

# 山口を肌で感じてみませんか

## 「動くふるさと教室」参加者募集

山口市には、市民のみなさんに、「知ってほしい」「見てほしい」「考えてほしい」「味わってほしい」などの場所や行事などが数多くあります。今年の「動くふるさと教室」では2つのテーマを設定し、皆さんに山口を目的別に直接肌で感じ取っていただく事にしました。

### 山口の歴史と未来をみつめよう

〈11月6日(水)〉市役所(午前9時出発)~サビエル資料館~ニューメディアプラザ山口(スペインの巨人踊り公開)~山口ふるさと伝承総合センター(健康的な郷土料理の昼食と大内塗り実演の見学)~

セキスイハウス~周防大橋~市役所(午後4時30分頃解散予定)  
身近な生活と環境を考えよう

〈11月19日(火)〉市役所(午前9時出発)~神田不燃物処分場~仁保農協育苗センター(ハーブ茶の香りを楽しむ)~平川小学校(学校給食を試食)~県内海水産試験場~市保健センター(健康チェック)~市役所(午後4時30分頃解散予定)

○集合場所・時間 両日とも午前8時50分(市役所玄関前)

○参加料 昼食代500円を当日徴収  
※申し込み 10月21日(月)から電話で市広報課(☎22-4111)へ(申込順)

## ロボット市民講演会 ロボット展示会

### ◆ロボット市民講演会

- 日時 10月19日(土)午後3時から
- 場所 県婦人教育文化会館
- 入場料 500円
- 内容 講演「マイロボット」、加藤一郎・早稲田大学理工学部教授「医療とマイクロマシン」、藤正巖・東京大学先端科学技術センター教授

### ◆ロボット展示会

- 日時 10月19日(土)・20日(日)午前10時~午後5時(両日とも)
- 場所 ニューメディアプラザ山口
- 内容 産業用ロボット展示とデモ、極限作業ロボット(展示パネル、模型)、大学におけるロボット研究事例(山口大学、九州工業大学、岡山理科大学など)、ビデオコーナー
- 問い合わせ(助)山口県産業技術開発機構業務部(熊野町1-10N P Yビル10階☎22-3700)へ

## 身体障害者福祉センター祭り

- 日時 10月20日(日)午前10時~午後3時
- 場所 県身体障害者福祉センター
- 内容 車いすラグビー、輪投げ、スティックボーリング大会、車いすバスケット、綱引き大会、マジックショー、たたき売り「不要品バザー」、絵おどり、陶芸、手芸、園芸作品バザー、入所者作品展、陶芸教室、身体障害者福祉相談、言語訓練相談コーナーなど

## 11月の不燃物収集日 出張所地区

1日嘉川、5日佐山、6日陶・鑄銭司、7日秋穂二島・名田島、8日大内、14日平川、18日小鯖、19日吉敷、21日仁保、26日宮野、28日大蔵

## スクランブル8フェスティバル

山口・防府地区広域事務組合では、11月9日、10日に防府スポーツセンター周辺で開催します。主なイベントとしては、9日の「万人鍋」、飛行船、ゲストショー、10日はドッジボール大会、ラジコンレース、もちまき、大クイズ大会、子供ランドなど多彩なイベントと豪華賞品も盛り沢山です。

また、次の出場者を募集しています。

- 対抗スーパードッジボール 小学生の部…2チーム、中学生以上の部…2チーム、ファミリー歌合戦…2家族、郷土芸能競演大会…1団体
- 募集の締め切り 10月22日(火)までに市企画財政部企画課(☎22-4111)へ

## 山口県流通センターまつり

- 日時 11月3日(日・祝日)午前10時~午後4時
- 場所 山口県流通センター広場
- 内容 食料品や日用雑貨・衣料品等格安展示即売会、ミニ電気機関車、ミニ動物園、情報コーナー、繊維コーナー、住宅設備機器展示、韓国商品フェア、家電・住宅コーナー、飲食コーナーなど

加入していただけますか  
納めていますか  
国民年金

日本国内に住所がある20歳以上60歳未満の人で、厚生年金・共済年金等に加入していない人は、国民年金に加入しなければなりません。

また、今年4月1日からは学生の方も強制加入となりました。加入されていない方は加入手続きをしてください。

■保険料はきちんと納めていますか。

老齢基礎年金を受けるためには、最低25年の保険料納付が必要です。未納のままになっていますと、老齢基礎年金はもちろん、万一のときの障害基礎年金・遺族基礎年金が受けられない場合もあります。

■山口シルバー人材センターの会員が、お宅に伺います。

市保険年金課では、山口シルバー人材センターにお願いして、国民年金に関する調査を行なっています。お伺いしているお宅が、お伺いして、ご協力をお願いします。なお、調査対象地区は、白石・湯田・仁保・小鯖・大内・平川・大蔵・陶・鑄銭司地区です。

■問い合わせ 市保険年金課(☎22-4111)へ