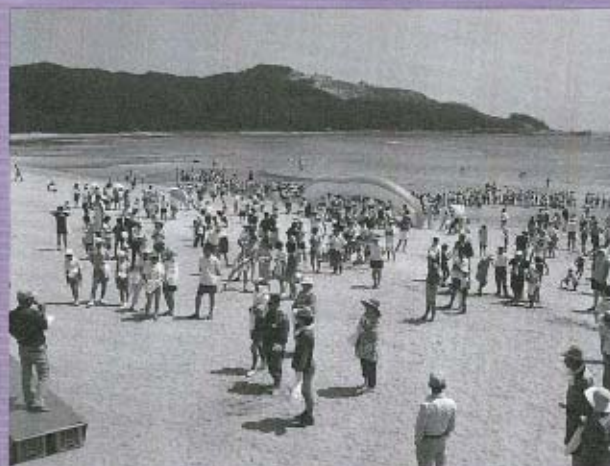
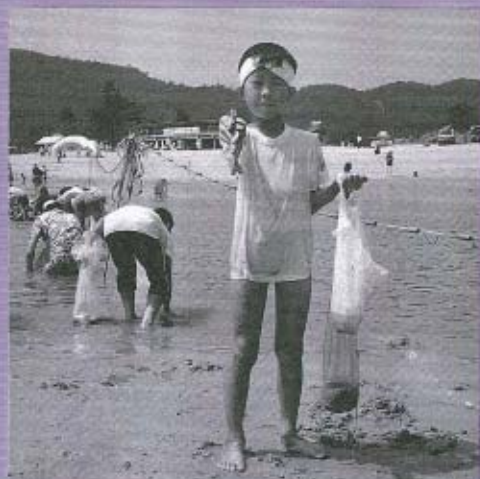


もくじ C・O・N・T・E・N・T・S

- 2-3 お元気ですか♥保良婦です ほか
- 4-5 みんなの公民館
- 6-7 健康づくりスポーツの集い ほか
- 8-9 ここにご通信 ほか
- 10-11 赤い羽根共同募金 ほか
- 12-13 消費生活シリーズ③ ほか
- 14-15 環境シリーズ③ ほか
- 16-19 暮らしの情報いろいろ
- 20-21 お知らせ



**車えびをつかみ取り!** [8月29日(日)・第3回えび狩り世界選手権]



広  
報

あいお



明るい太陽と青い海の町 秋穂

10

No.358

1993年

平成5年

●発行 秋穂町役場

★広報あいおは、地球環境保護のため、再生紙を使用しています。

# お元気ですか



# 保健婦です

## 健康づくりのための食生活④

### ～食塩を摂り過ぎないように～

食品に含まれる塩分量の目安(1人前) [単位: g]

みそ汁 1わん (1.2)	そばかけ汁 1杯分 (3.5)	すき焼き 1人分 (2.5)	吸い物 1わん (1.0)	すし 1皿 (3.4)
おでん 1皿 (4.7)	食パン 8枚切2枚 (1.2)	ゆでうどん 1玉 (0.9)	アジのひもの 1尾 (2.1)	インスタント ラーメン 1袋 (4.3)
たらこ 中1個 (4.5)	さつまあげ 大1枚 (3.9)	プロセスチーズ 薄切り 2枚 (2.0)	ちくわ 1本 (3.0)	プレスハム 1枚 (0.8)
カレールウ 1人分 (2.7)	ソーセージ 20g 3本 (1.4)	かまぼこ 17g 3枚 (1.3)	味付けのり 1袋 (0.2)	トマトソース 195g 1缶 (0.8)

### 減塩を成功させるコツ

- 新鮮な材料を選び、素材の持ち味を生かした調理をする。



- 吸い物や煮物はだしをしっかりとり、みそや塩、しょうゆを減らす。



- 香辛料や薬味の香りや刺激、柑橘類(レモン、すだち、ゆずなど)の酸味を生かす。



- おひたしやさしみ、冷奴などにかけるしょうゆはだして割って使う。



- 食卓には塩やしょうゆなどの調味料は置かない。



- さらに材料や料理に興味を持つようにすると、素材の持ち味を楽しむことにつながるでしょう。



ナトリウムは、体液の浸透圧を維持したり、水分代謝などに重要な役割を果たしています。したがって、一定量の食塩を摂ることは、私たちの身体にとって必要なことなのです。しかし、食塩の摂り過ぎは、高血圧や脳卒中、心臓病などを引き起こす原因になります。

ご存じのように、日本人は昔から食塩を多く摂る習慣がありました。減塩意識の向上や冷凍・冷蔵庫の普及、保存技術の進歩による塩蔵食品摂取量の減少などの理由から、一時期、食塩の摂取量が減少しました。しかし、最近、外食や加工食品・インスタント食品などが増えたためか、再び増加傾向にあります。

●食塩は、1日10グラム以下を目標に！

食塩の摂り過ぎを防ぐことは、欧米諸国でも重要視されており、西ドイツでは成人について1日当たり5〜8グラム、アメリカでは5グラム以下が目標になっています。

わが国の場合は、欧米諸国に比べて昔から食塩を多く摂る習慣があることから、「日本人の栄養所要量」では1日当たり10グラム以下にするように定められています。これは、ナトリウムに換算しての数値ですので、実際に食塩として摂取する量としては7グラム程度にする必要があります。

●調理の工夫で無理なく減塩

食塩の摂取は、単に塩分の多い食品の摂取を減らすだけでなく、調理の工夫によって無理をしないで減らすことができます。たとえば、新鮮な材料を選んでその持ち味を生かす、みつばやレモンなどの香味・酸味のある食品を上手に使って塩分の多い調味料の使用を控えるにするなど、調理の工夫を凝らして食塩の摂取を減らすように努めましょう。

●調理に使う食塩以外に、ナトリウムは多くの食品に含まれていますので、すぐに10グラムをオーバーしてしまいません。

食生活改善推進協議会の  
**おすすめの時**

朝食の献立 No. 10

たんぱく質、脂肪、ビタミンBとEが、豊富に含まれた献立です。

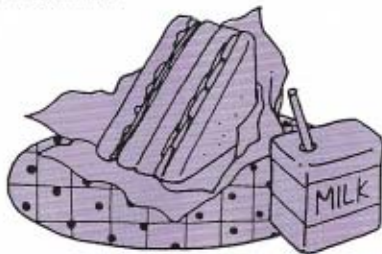
●ハム入りフレンチトースト

■材料（2人分）

卵……………2個 牛乳……………1カップ  
食パン（小さめ）4枚 スライスハム……………2枚  
ピクルス……………少々 パセリ……………少々

■作り方

- ①卵をバットに割り入れ、よく溶きほぐしてから牛乳を混ぜる。
- ②食パンの両面とも①の卵液につけて、全体に液をよく含ませる。  
※ここまでの作業を前日の夜に行い、バットにラップをかけて冷蔵庫に入れておくと、パンの中まで卵液がしみておいしい。また、朝の手間も省ける。
- ③②のパン2枚を1組にして、間にハムを1枚ずつはさみ、1組ずつ耐熱皿にのせてラップをかける。
- ④電子レンジに③を1組ずつ入れ、500ワットで約3分間加熱し、2分ほど蒸らす。
- ⑤食べやすい大きさに切り、ピクルスの輪切りとパセリを添える。



●バナナ豆乳ドリンク

■材料（2人分）

バナナ……………1本半 レモン汁…大さじ 1/2  
豆乳……………1/2カップ ハチミツ……………大さじ1

■作り方

- ①バナナは、皮をむいて1口大に切り、変色を防ぐためにレモン汁をかけておく。
- ②ミキサーに①をレモン汁ごと入れ、豆乳とハチミツを加えてミキサーにかける。



**大腸がん検診**



受診を希望されるかたは、説明会をよく利用され、集便日には、容器と問診票を忘れずにご持参ください。

▶説明会 10月7日(木)

▶集便日 10月13日(水)

14日(木)

**国保コーナー**

～医療費は有効に、大切に！～

国民健康保険は、主に被保険者の皆さんの保険税によって運営されています。そのため、医療費が増えると保険税を増やして、医療費支出を賄わなければなりません。

皆さんの負担を大きくしないためにも、医療費の使い方を1人ひとりがよく考え、より有効に、大切に使いましょう。

医療は上手に受けましょう

- 1 重複受診やむやみな転院はやめましょう
- 2 時間外・休日受診はなるべく避けましょう
- 3 むやみに薬を欲しがることはやめましょう
- 4 家庭医を持ちましょう
- 5 医師を信頼し、指示を守りましょう
- 6 定期的に健康診断を受けましょう
- 7 病気の早期発見・早期治療を心がけましょう
- 8 初診のときは保険証を忘れず提出しましょう

# みんなの公民館

SPORTS・CULTURE・COMMUNICATION



## 中・上級者水泳講習会

中・上級者水泳講習会が、8月4日(水)から3日間の日程で行われました。

この講習会は、水泳に自信のある小・中学生が、さらに技能を磨き、学校や地域のリーダーとして活躍できることを目的として実施しているものです。

今年、45人の応募者がありました。山口大学水泳部の学生さんから指導を受け、めきめき腕を上げました。

6日には閉講式を行い、修了証書を手渡しましたが、どの子の顔にも自信と満足感に満ちた、

## インリーダーキャンプ

子ども会のリーダーを育てるインリーダー研修キャンプが、

8月9日(月)に行われました。当初の計画では、2日間におたつて行う予定でしたが、前日から台風が接近しており、やむなく1日で切り上げました。それでも、公民館の体育館を使用してのキャンドルサービス、飯ごう炊飯など、一通りの計画はこなしました。

子どもたちにとって、計画が1日に短縮されたことは残念なことでしたが、有事の際には勇気を持って計画を中止し、安全

すばらしい笑顔がありました。

この講習会で心身ともにたくましく育った子どもたちの中から、将来のオリンピック選手が出ることを願いたいものです。



対策をとることの大切さなど、平常では経験できない貴重な体験をしました。今回も県少年自然の家所長・信田百合夫先生の指導を受けました。



## 成人式・若人のつどい

8月15日(日)、秋穂農協大会議室で「秋穂町成人式典」が行われました。当日は、106人も

の懐かしい顔ぶれが集まり、楽しい話に花を咲かせていました。式典では、町長、町議会議長のあいさつに続き、成人を代表して、大村明子さんが力強く成人としての抱負を語りました。

記念講演には、中学校時代の恩師・山野辰三先生をお招きし、大人としての心構えや、若者が今後向かうべき方向についての話をしていただきました。

## 花いっぱい 花壇コンクール

花いっぱい花壇コンクールを実施し、今年度は19団体の応募がありました。

8月17日(火)に審査会を行いました。どの団体も甲乙つけがたく、日ごろの世話の大変さがうかがえました。

今後も、「ふれあいと潤いに満ちた、ふるさとづくり」を目指し、花いっぱいの地域づくりにご協力ください。

優秀賞、最優秀賞の団体については、11月7日の「あいお祭り」で表彰を行います。

●最優秀賞 中野子ども会、秋穂中学校

式・講演の後、会食を開き、リラックスした雰囲気の中で、有意義な時間を満喫しました。

若人よ、「21世紀に向けて力強く羽ばたけ！」



●優秀賞 大河内南子ども会、中道子ども会、下村子ども会、下村区福寿会

●努力賞 北条、赤崎、日地、西青江、先青江、花香北、中津江、加茂、東天田、黒瀨北の各子ども会と中野長寿会



# イベント情報

## ふれあい 登山ハイキング

秋の野山や自然とのふれあいを求めて、「ふれあい登山ハイキング」を次のとおり行います。

- ▼期日 10月3日(日)雨天中止
- ▼目的地 白石山(徳地町)
- ▼集合場所 中央公民館
- ▼会費 大人1,000円、小学生500円(当日徴収)
- ▼参加対象 健康な人(小学2年生以下は保護者同伴のこと)
- ▼予定人員 40人(定員になりしだい締め切ります)
- ▼申し込み 中央公民館へ
- ▼携行品 弁当、水筒、雨具、着替え、タオルなど
- ▼その他



## 町長杯争奪 ソフトボール大会

- ①荷物は背中に背負う方がよい
- ②靴は登山靴又は運動靴
- ③帰着は午後5時ごろの予定

## 町長杯争奪 バレーボール大会

- ▼日時 10月17日(日)午前8時30分開会式、9時試合開始
- ▼会場 秋穂中学校グラウンド
- ▼競技方法 トーナメント方式
- ▼参加資格 町ソフトボール協会の登録チームであること

## あいお文化公演会

- ▼日時 10月24日(日)午前8時30分
- ▼会場 秋穂中学校体育館
- ▼種目 一般男子・女子の部、いずれも9人制
- ▼競技方法 トーナメント方式
- ▼参加資格 町バレーボール協会の登録チームであること

## 第2回浜村杯 秋穂ロードレース大会

郷土の生んだ名ランナー「浜村秀雄氏」の偉業をたたえ、これに続く選手の発掘、育成を図り、生涯スポーツランナーの健康増進と親睦を深める「第2回浜村杯秋穂ロードレース大会」を、次のとおり開催します。

- ▼前売所 各地区の婦人会長
- ▼日時 11月21日(日)午前9時開会式
- ▼会場 秋穂中学校グラウンド(町内道路・南部海岸道路)
- ▼主催 秋穂町・秋穂町教育委員会・秋穂町体育協会・TYSテレビ山口
- ▼主管 吉敷郡陸上競技協会
- ▼種目

「あいお文化倶楽部」では、昨年に続き第2回の公演会を開催します。

今回は、日本のグループサウンズの草分け的存在として、一世をふうびした「ジャッキー吉川とブルーコメッツ」が、メンバーを一新して秋穂町にやってきました。

多くの皆様のご来場をお待ちしています。

- ▼日時 10月30日(土)午後6時30分開演(開場午後6時)
- ▼会場 秋穂中学校体育館
- ▼入場料 前売券1,500円 当日券2,500円

- ▼第1部 高校・一般 20km
- ▼第2部 高校・一般・壮年(40歳以上) 10km
- ▼第3部 中・高校生・一般 5km
- ▼参加料 中・高校生:1,000円、一般・壮年:2,000円
- ▼表彰 各種目、男女6位までを表彰、参加賞は記念Tシャツ
- ▼申し込み 所定の申込書に必要事項を記入のうえ、参加料を添えて郵便局へ申し込むこと。
- ▼申込期限 10月20日(水)
- ▼詳細 中央公民館(☎2132・有線4981)

## 図書室(歴史民俗資料館)に 新しい本が入りました

- 前へ、進め 佐藤 洋二郎
- 仮面の家 横川 和夫
- 再びの生きがい 堀田 力
- 夕焼けの町 嵐山 光三郎
- 芝居せんべい 村松 友視
- 蔵(上)(下) 宮尾 登美子
- 積木くずし崩壊そして…… 穂積 隆信
- 写楽百面相 泡坂 妻夫
- 御所車 最後の将軍・足利義昭 岡本 好古
- ステッセルのピアノ 五木 寛之

## 大海分館図書コーナーに 新しい本が入りました

- あの人この人 戸板 康二
- 八人との対話 司馬 遼太郎
- 何処へ 渡辺 淳一
- お夏清十郎 平岩 弓枝
- 定年百景 加藤 仁

# さわやかな汗を流しました！

## ～健康づくりスポーツの集い～



力強い選手宣誓

- スローピッチソフトボール
- 優勝 浜内区
- 準優勝 中野区
- トリムバレーボール
- 優勝 天神町区
- 準優勝 日地区
- 3世代ゲートボール
- 優勝 加茂区
- 準優勝 赤崎区

9月5日(日)、秋穂中学校を会場に、「平成5年健康づくりスポーツの集い」が行われました。心配された台風の影響は全く無く、選手たちは青空の下、スローピッチソフトボールをはじめ3種類の競技に熱戦を繰り広げました。この大会を通して、お互いの心の結び付きがますます深まることでしょう。

結果は次のとおりです。

### ～熱い戦い～



スローピッチソフトボール



トリムバレーボール



3世代ゲートボール

### ～優勝チーム～



浜内区チーム



天神町区チーム



加茂区チーム



### 由布岳で合宿訓練！

秋穂バレーボールスポーツ少年団

8月27日（金）からの3日間、秋穂バレーボールスポーツ少年団の部員16人と指導者、保護者10人が、大分県湯布院の研修所で夏期の合宿訓練を行いました。

訓練の目玉は、体力づくりを目的とした由布岳（1,584m）登山でした。出発したころは、全員ルンルン気分でしたが、途中から「キツイ、キツイ」の連発。けれども、「もう少し、もう少し」とお互いに励まし合いながら、全員無事に山頂を極めることができました。

頂上に立ったみんなの顔は、自然とほころんで、満足感でいっぱいのような様子でした。



由布岳山頂で



### 車えびをつかみ取り！

～第3回えび狩り世界選手権～

8月29日（日）、中道海水浴場で、町観光協会主催のえび狩り選手権が開催されました。

この日は天候にも恵まれ、町内外からの600人の参加者は、打ち上げ花火の号砲を合図に、浅瀬に放流された4,000尾の車えびを手探りでつかみ取っていました。

第3位までの入賞者は、次のとおりです。  
（敬称略）

- 優勝  
中江彰伸（防府市）…63尾
- 準優勝  
阿部豊吏（新南陽市）…34尾
- 第3位  
熊谷久志（宇部市）…33尾

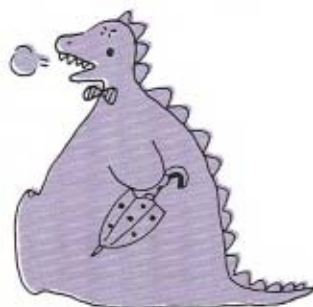


入賞者の皆さん





# にこにこ通信



## 息詰まる対局の連続でした

～8/22・第9回囲碁大会～



### 【成績】

優勝 砂田 勤治 (浜 中)

準優勝 田村 颯 (山口市)

第3位 本田 惣市 (中 条)

### 【予選各組のトップ賞】

A組 山本 翠 D組 松原 茂

B組 中川 禎一 E組 上村 一義

C組 安光 満範 F組 木村 博

(敬称略)



左から、入賞した田村さん、砂田さん、本田さん

## 素早く避難しました

～9/8・避難訓練～



9月8日(水)、コミュニティセンターで、避難訓練を行いました。

にこにこ館からの出火を想定し、非常ベルの音とともに、センターを訪れていた児童にこにこクラブのみんなや、囲碁同好会の皆さんが、素早い行動でセンターのゲートボール場への避難を完了しました。

町の消防団長さんから諸注意を受けた後、消火器の使い方を学んで訓練を終えました。



## 10月の にこにこ行事

### ●にこにこ映画会

▼期日・内容 11日(月)・恐竜王国(70分)

▼時間 午前10時～午後1時30分(2回上映)

### ●第4回積み木大会

★大型積み木を使って形を競う

▼日時 17日(日) 午後1時30分(雨天決行)

▼定員 3人1組 どなたでも

▼ルール 当日説明

▼表彰 第3位まで(優勝者へはトロフィー(持ち回り))

▼申し込み 10月14日(木)までに、電話で申し込んでください。(なお、当日も受け付けます)

### ●チャレンジ広場

★かかし大会 (1本足でどれくらいの時間耐えられるかな?)

▼日時 9日(土)の午後

■申込・詳細 コミュニティセンター(☎21330・有線2414)



# マイタウン あいお

み・ん・な・の・ペー・ジ

■募集…あなたの書いた随筆・詩・イラスト・俳句・短歌など、あなたの撮った写真、お毛のすこやかちゃん、愉快ななかまたちなどなど

連絡は町役場総務課庶務係☎2121へ

## わが家のプリンス

中村 豊さんちの  
プリンス(中津江)



長男 <sup>りょうた</sup> 亮太ちゃん (1歳)

優しくて、誰にでも好かれる子になってほしい。  
また、男の子らしく成長して行ってネ。

(お母さんの裕子さん)

## 秋穂保育園の夏祭り

今月は、8月26日(木)に秋穂保育園で行われた、夏祭りの様子をご紹介します。

この日は、園が終わっていったん帰宅し、午後6時から、浴衣など各自が自由な服装で、お父さん、お母さんや家族といっしょに参加しました。

会場には、フランクフルト、綿アメやジュースなどの夜店、輪投げのゲームコーナーなどが会場狭しと並んで、にぎわいを見せていました。

また、参加者全員で、「南の島のハメハメハ大王」の曲に合わせて盆踊りを踊り、家族のふれあいを深めていました。祭りの最後に行った打ち上げ



花火もたいへん好評で、園児のみんなもいい思い出になったようです。



## 空手道競技で 第3位入賞!

～県体育大会～

8月8日(日)、徳山市総合スポーツセンターで開催された、第10回県体育大会空手道競技の組手個人・小学生の部で、本町のスポーツ少年団所属の中村隼君(秋小6年・先青江)が、第3位に入賞しました。

180人の出場者によるトーナメント戦という激戦でしたが、中村君は、日ごろの練習の成果を着実に発揮した結果、見事にこの栄誉を手中にしました。



中村 隼君

# 今年の目標は

一般募金 188万円

歳末たすけあい 80万円です



民間の社会福祉事業を支えるため、厚生大臣の通達の下で、全国一斉に「赤い羽根共同募金運動」がスタートします。  
ご家庭で、職場で、あるいは街頭でと、毎年いろいろな形で心温まるご協力をいただいています。  
今年もよろしくお願いいたします。

## 赤い羽根共同募金がスタート!

10月

11月

12月

戸別募金

法人募金

歳末たすけあい募金

個人大口募金

空き缶募金

街頭募金

その他

～めやす～

戸別募金 300円～500円くらい

歳末たすけあい 500円くらい



赤い羽根テレホンカード  
バッチ募金  
赤い羽根協力店募金  
チャリティ募金  
職域募金

♥社会福祉法人 山口県共同募金会 秋穂町分会

(事務局 秋穂町老人福祉センター内 秋穂町社会福祉協議会)

## 秋の行政相談週間

—10月17日～23日—

「自分の年金はどうなるのか」、「道路が壊れたままになっている」、「役所の対応が不親切だ」など、毎日の暮らしのなかでこのような苦情をお持ちになっていませんか。

総務庁（山口行政監察事務所）では、皆様からの苦情をお聞きして、役所の仕事が公平に正しく行われるよう、行政相談制度を設けています。

また、国の行政機関でも、国民の立場に立った親切な、真心のこもった行政を実現するため、さわやか行政サービス運動を推進しています。

この行政相談制度を広く知っていただくため、10月17日（日）から23日（土）までの1週間を「秋の行政相談週間」として、行政相談委員による相談所を開設しています。

秋穂町での開設日時などは次のとおりですから、お気軽にご相談ください。

▶日時 10月20日（水）午前10時～午後3時

▶会場 老人福祉センター

▶行政相談委員 徳光典男さん（北条・☎2241）

なお、この週間に限らず、行政相談は行政相談委員又は山口行政監察事務所（山口市中河原6-16・☎0839②1100）で、いつでも受け付けています。

# 税金Q&A

## ～年金と税～

〈Q〉

わたしは、3年前に会社を退職後、現在、厚生年金と簡易保険の年金を受けています。

ところで、こうした年金にかかる税金は、どのように計算されるのでしょうか？

〈A〉

日本人の平均寿命は、女性が82.11歳、男性が76.11歳（平成3年）と、30年足らずの間に実に10歳以上も伸びています。

ところで、わが国は今後、本格的な高齢化社会を迎えようとしており、老後の生活設計などに対する関心も高まりつつあります。その老後の生活の支えとして年金は重要な役割を果たしますが、国民年金などの公的年金は、すべての国民がその適用を受けられるようになっていきます。

そのほか、年金には企業年金や個人年金などいろいろな種類があります。

このような年金を受け取ったとき、どのように課税されるのかということは、少し複雑ですが、年金にかかる税金のあらましを説明します。

### 1. 年金にかかる税金

年金を受け取ったときの課税関係は、年金の種類によって次のようになります。

(1)公的年金等に係る雑所得として所得税が課されるもの

- ①過去の勤務に基づき使用者であった者から受ける年金
- ②厚生年金、国民年金、国家公務員共済年金などの公的年金
- ③適格退職年金（自己負担分を除く）などの企業年金

(2)公的年金等以外の雑所得として所得税が課されるもの

簡易生命保険の年金保険、生命保険会社などの個人年金

(3)利子所得として所得税が課されるもの

銀行、信託銀行、証券会社などの個人年金（財形年金を除く）の利子相当額

(4)税金がかからないもの

- ①遺族が受ける年金（死亡した者の勤務に基づいて支給されるものに限る）
- ②国民年金法などによる障害年金

なお、(1)から(3)については、所定の源泉徴収が行われます。

また、年金の支給に代えて一時金を受け取った場合は、退職所得や一時所得とされる場合があります。

### 2. 公的年金等に係る源泉徴収

年金や恩給などが支払われる際には、年金の種類や受給者の年齢などに応じて、定められている一定金額を控除した残額に対し、原則として10%の税率による所得税の源泉徴収が行われます。

ただし、厚生年金や国民年金などの公的年金や恩給などの一定の年金については、65歳以上の人が受ける年金は、その年金の額が年間175万円未満（国家公務員共済年金などの特定の年金は110万円未満）、65歳未満の人が受ける年金は、105万円未満の場合には、源泉徴収は行われません。

### 3. 所得税の計算

年金にかかる年間の所得税は、次のように計算されます。

$$\text{①公的年金等 収入金額} - \text{公的年金等控除額} \cdots A$$

（マイナスのときは0）

$$\text{②公的年金等以外のもの 収入金額} - \text{必要経費} \cdots B$$

（A + B = 雑所得の金額）

A + B + その他の所得金額

$$- \left[ \begin{array}{l} \text{配偶者控除や} \\ \text{基礎控除など} \\ \text{の所得控除額} \end{array} \right] = \text{課税総所得金額} \cdots C$$

$$C \times \text{税率} = \text{算出税額} \cdots D$$

$$D - \text{源泉徴収税額} = \text{申告納税額}$$

（マイナスのときは還付される税金）

なお、年齢が65歳以上の人で、その年の収入が公的年金や恩給などの公的年金等だけの場合、その収入金額が175万円以下であれば、生計を一にする息子さんなどの扶養控除の対象になります。

#### 公的年金等控除額

受給者の区分	1年間の公的年金等の収入金額の合計額(a)	公的年金等控除額
65歳以上の人	260万円以下	140万円
	260万円超 460万円以下	(a) × 25% + 75万円
	460万円超 820万円以下	(a) × 15% + 121万円
	820万円超	(a) × 5% + 203万円
65歳未満の人	130万円以下	70万円
	130万円超 410万円以下	(a) × 25% + 37.5万円
	410万円超 770万円以下	(a) × 15% + 78.5万円
	770万円超	(a) × 5% + 155.5万円

# 消費生活モニターさんの 「くらしを考える1日教室」



安光真裕美さん (中野)

今回は、「家庭での上手なエネルギー対策」というテーマで受講してきました。

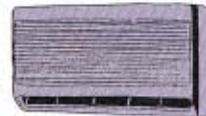
見回してみると、私たちの暮らしはほとんど豊かになり、身のまわりには物があふれ、便利な器具が次々に登場しています。しかし、その一方で、エネルギーに限りがあることや、廃棄物の増加といった、人類の未来を左右するような問題が、大きくクローズアップされてきました。

近年、エネルギー（電気・ガス・石油など）の価格が安定しているのですが、ひところのような省エネ感が薄れてきています。しかし、ほとんどのエネルギー資源を、海外より輸入しているわが国において、エネルギー使用量が今のままの伸び率では、近い未来にとっても厳しい事態がやって来ることでしょう。ですから、無駄なく上手にエネルギーを使うことは、大変重要なこととなります。

そこで、私たちが最も多く使用している電気の省エネを考え、次のチェックポイントを提案します。

① 冷蔵庫  
涼しくて風通しのよい場所に

## ② ルームエアコン



置き、ドアの開閉はすばやく少なくして、きちんと閉じましょう。庫内は、腹8分目にし、熱いものは冷ましてから入れましょう。

設定温度は控えめ（冷房28℃、暖房20℃）にし、使わないときは、本体の電源を切りましょう。窓に、カーテンやブラインドをすると有効です。エアフィルターは小まめに掃除し、室内・室外機の周辺には物を置かないようにしましょう。

## ③ 調理機器



電気炊飯器での保温時間は、12時間が限度です。電子レンジの庫内は、いつも

## ④ 照明

清潔にしておきましょう。照明器具は、小まめに掃除し、蛍光灯は両端が黒ずんできたら取り替えましょう。使わない場所の照明は小まめに消し、長時間使用する場合は、蛍光灯照明の方が経済的です。最近の電気製品は、使用法や手入れをきちんとすれば、省エネタイプになっています。取り扱い説明書をよく理解して、正しく使用することが、1番の省エネになるかもしれません。



省エネとは、ただ我慢したり、無理な節約をすることではありません。私たちの宇宙船地球号で快適な生活をするために、エネルギーの無駄を無くすのです。毎月1日は、省エネの日とされています。1人ひとりの小さな省エネは、驚くほどの大きなエネルギーを産み出します。

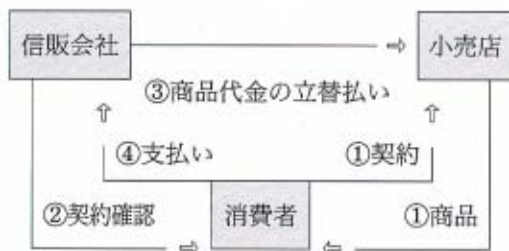
# 消費生活シリーズ③

## クレジットカード

クレジットカードとは「消費者信用」という意味で、商品、サービスや金銭の取り引きの際に、業者が消費者を信用して、支払いの繰り延べを認めるシステムのことです。

### ● クレジットのしくみ

商品代金を小売店に支払っていく場合と、小売店とは別の信販会社に支払っていく場合があります。



商品代金の支払いを信販会社にする場合 (例)

### ● クレジットカード

消費者が信販会社とカードの会員契約を結び、その後はクレジットカードをお店（クレジット加盟店）に見せ、サインするだけで買物ができます。

### ● クレジットは便利？

クレジットカードは手もとにお金が無くても商品を購入できる便利なシステムですが、支払いを将来に延ばしているだけで、実際には借金をしたのと同じことなのです。

必要以上の買物をしてしまうと、すっかりと支払計画を立ててから商品を購入しましょう。

### ● クレジット利用の心得

- ① 限度を決めて、使い過ぎに注意すること。
- ② 自分の信用を守るためにも、支払期日を厳守すること。
- ③ 契約書はよく読み、大切に保管しておくこと。
- ④ カードを紛失したり盗難に遭ったら、カード発行会社と警察署へすぐに届けること。

# これからの 幼児教育を考える

72

このままでいいの？

「秋の夜長は読書で……」とは、昔の言葉でしょうか。

近ごろ、子どもの活字離れ、読書離れといわれますが、それは、想像力を必要としない文化への傾斜や、テレビ、ビデオ、ファミコンなどの普及、おけいこ事などによる時間的な拘束に原因があるのではないのでしょうか。

それでは、乳幼児からの語りかけや幼児期からの読み聞かせは、何を育て培うのでしょうか。親の言葉は、子どもの精神的な心を成長させるのではないのでしょうか。

人間の言葉の中枢を司っている大脳の部位の発達は、3歳ぐらいまでにはほとんど終わってしまうといわれています。この時期に、子どもはすべてのものを吸収してめざましい精神(心)の発達を遂げるのです。幼児の心を育てる言葉は、身近な大人との交流があればこそ、その役割を果たします。お父さんも、子どもに語りかけ、読み聞かせて、心と心をふれあってください。

い。母親と違った、父親の豊かなゆとりある語りかけのなかですぐに眠った心地よい思い出が私にもあります。字のない絵本は本でないと考えているお母さん、1字でも多く、1日でも早く字を知ってほしいと願っては

いませんか。文字は読めても、本が読めないということもあるのです。ソニーの名誉会長・井深大氏は、「生まれてまずやらなければならぬことは知的教育ではなく、心を育てることです。心を育てるには、言葉が不可欠です。そして、その最も有効な手段の1つとして、身近な大人による語りかけ・読み聞かせがある」と、それまで幼児の知的教育を積極的に進めてきた、従来の主張を変更されています。

絵本や語りかけのなかで、子どもは、その年齢では目に見えないものを見つめる想像力や好奇心を満足させ、正義感や勇気、思いやりや愛情などを心に芽生えさせるのです。

お子さんに語り話すように、今年の秋の夜長は童話をしっかりと読んでふれあってください。

(下村 高木芳子)

## 自動振替払込み

お忙しいかたにうれしいシステム。そのうえ、保険料も割安です。

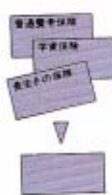
- 郵便貯金・通常貯金の預け入れ金から、保険料を自動的に払い込みます。
- 毎月、保険料の1.5%が割引されます。
- お忙しいかたに、とっても便利です。

月額保険料	割引額
10,000円	150円
15,000円	225円
20,000円	300円
25,000円	375円
30,000円	450円

## 併合払込み

保険料領収帳を1冊に。払込みも保管も、ラクラクです。

- 2口以上の契約をお持ちのかたは、1冊の保険料領収帳にまとめることができます。
- 契約者が異なる場合でも、同一世帯であれば、1冊にまとめることができます。
- 保険料の払込みも簡単。さらに保管にも便利です。



## 前納払込み

前納月数に応じて、割引率もアップします。

- 保険料はまとめて(3ヵ月以上)払い込むと、前納月数に応じて割引率も高くなります。
- 割引分でショッピングやレジャーが楽しめます。
- 毎月、払込みのわずらわしさがなくなります。

●月額保険料10,000円の場合

払込月数	割引月数	割引額
3ヵ月分	保険料の0.1ヵ月分	1,000円
6ヵ月分	保険料の0.3ヵ月分	3,000円
1ヵ年分	保険料の0.9ヵ月分	9,000円
5ヵ年分	保険料の8.2ヵ月分	82,000円
10ヵ年分	保険料の27.7ヵ月分	277,000円
15ヵ年分	保険料の55.9ヵ月分	559,000円

## 団体払込み

15人以上でまとめて払込み。割引金はみなさんで活用できます。

- 町内会や会社などで、15人以上がグループを結成。代表者を通し、保険料をまとめて払い込むことができます。
- 毎月、保険料の7%が割引されます。
- PTA・婦人会・町自治会・商店会・会社・官公署などで、幅広くご利用いただけます。



## 郵便局コーナー

簡易保険「ちよつといい話」

「簡易保険にご加入の皆様へ」

簡易保険には、保険料の払込方法がいろいろあります。皆様はどんな方法をご利用になっていきますか。次のような制度がありますので、詳細については、郵便局の窓口又はセールスマンにお尋ねください。

## ～ゴミ処理はルールを守って～ 環境シリーズ③

### ◆焼却炉が稼動！

青江最終処分場内への設置工事を進めていました焼却炉が、いよいよ今月から稼動することになりました。

この焼却炉の概要及び対象焼却物は、次のとおりです。

#### ●焼却炉の概要

- ①機種名 白山式焼却炉 LL 型
- ②寸法 炉高さ…4.9m、直径…3m (円筒形)
- ③投入口寸法 横幅…2.4m (円曲)、高さ2m
- ④炉内容積 30m<sup>3</sup>
- ⑤ばいじん2重防止装置 水面式、スチーム式

#### ●対象焼却物

青江最終処分場へ直接搬入される粗大ゴミのうち、ゴミ質が安定している木材類などを焼却対象とします。

その主なものとしては、次のようなものがあります。

・建築廃材・木製家具類 (洋服ダンス、整理ダンス、木製机、食器棚、本棚など)・建具類 (ドア、ふすま、障子など)

#### ●焼却処理しないもの

一般家庭から発生する燃やせるゴミで次のようなゴミは、青江最終処分場では焼却処理しません。今までどおり地区の収集場所へ出してください。

・台所ゴミ・紙類・トレー・ポリ袋・ビニール類・衣類・布類・新聞紙・雑誌・ダンボールなど



### ◆乾電池の処理について

乾電池は、有害ゴミに指定されています。こうしたことから、乾電池については、水色のポリ容器が設置してある次の場所へ必ず出してください。

・大河内公民館・天神町公民館・大海漁協・町役場大海支所・中条公民館・井南公民館・浜内公民館・大海小学校・小浜伊藤宅前ゴミステーション横・赤崎公民館・日地公民館・北浜団地・金山嶺公民館・西青江公民館・先青江公民館・中道公民館・秋楽園・花香南公民館・花香北公民館・中津江公民館・88ヵ所23番札所・加茂公民館・秋穂漁協・商工会・祇園町公民館・町役場・中央公民館・秋穂小学校・秋穂中学校・秋穂農協倉庫横ゴミステーション・中野公民館・東天田公民館・西天田公民館・宮之旦公民館・黒潟北公民館・黒潟南公民館

### ◆家屋廃材は許可を受けて！

家を新築する場合など古くなった家を取り壊すと、たくさんの廃材や廃土が生じます。これらのゴミを青江最終処分場へ搬入するには、許可が必要になります。町役場保健衛生課で、搬入の許可を受けてください。申請は、印鑑をご持参のうえ、本人又はその家族のかたが行ってください。

## 第20回レーザークラス全日本選手権大会

～10月9日(土)～12日(火)・竹島東海面～

▶主催 (財)日本ヨット協会 ▶主管 (社)県ヨット連盟ほか

▶後援 秋穂町・秋穂町商工会・同青年部

皆さんには、レーザークラスといってもピンと来ないと思いますが、レーザーとは、長さ4.2m、1枚セールの1人乗りのヨットのことで、現在、世界中で16万艇も普及している、最もポピュラーなもので、96年に開催されるアトランタオリンピックでは、高価で発展途上国の参加が少ないFDクラスに代わって、正式種目に決定されています。

また、来年には、レーザークラスの世界選手権が、初めて日本(和歌山県)で開催される予定です。

今回の大会は、その予選会を兼ねており、日本に与えられた4艇の参加資格(枠)を目指して、し烈なレースが展開されることと思います。過去19回の大会では、オリンピック選手の甲斐さんが4回、秋穂水域でヨットに乗っている内藤幸一郎さん(宇部市)が3回の優勝を果たしています。

ヨットマンは、皆さん家族的な感じで、和気あいあいとレースを楽しみますし、真のヨットマンは、とても礼儀正しい人ばかりです。

レース期間中は、朝出艇すると夕方まで帰着しませんが、ぜひ尻川海岸へ来てみてください。



## ～災害と税～

去る8月2日の豪雨、9月3日の台風13号による災害で、被害を受けられたかたについては、次のような税の軽減措置を受けられる場合があります。

●固定資産税…災害により著しく価値を減じた固定資産(農地又は宅地などの土地、家屋、償却資産)については、被害の程度に応じて税が軽減される場合があ

ります。

●町県民税(所得税に準じます)…日常生活に必要な住宅、家財、資産に損害を受けられたかたについては、雑損控除を受けられる場合があります。

なお、災害などで被害を受けられたため、税の納付が困難なかたについては、納税の猶予や減免の制度がありますので、お早めに税務課(☎2121・有線5011)へご相談ください。

## 秋穂町職員採用試験

秋穂町職員の採用試験を次のとおり行います。

### ●採用職種・採用予定人数

上級職(事務)若干名、中級職(保母)若干名

### ●受験資格

上級職(事務)…昭和38年4月2日以降に生まれたかたで、大学卒業者又は平成6年3月末までに卒業見込みのかた、中級職(保母)…昭和43年4月2日以降に生まれたかたで、短期大学卒業者又は平成6年3月末までに卒業見込みのかた(幼稚園教諭2種免許状以上をお持ちのかたに限ります)

### ●日時・会場(第1次試験)

11月7日(日)午前8時30分～・中央公民館会議室

### ●試験内容(第1次試験)

上級職、中級職ともに、教養試験、専門試験、適性検査(専門試験…職種により内容が異なります)

### ●合格発表(第1次試験)

11月中旬(予定)

### ●第2次試験(作文試験、面接試験)

11月下旬(予定)

### ●受験の申込期限

10月15日(金)必着のこと〔16日(土)以降の到着分については受け付けませんので、ご注意ください〕

※受験手続などの詳細については、総務課(☎2121・有線2301)へお尋ねください。

# 暮らしの情報いろいろ

## 海区漁業調整委員

### 選挙人名簿の縦覧

この9月1日現在で提出された、海区漁業調整委員会委員の選挙人名簿登載申請書に基づいて調製した選挙人名簿を、次のとおりお見せします。

#### ◆期間・時間

10月20日(水)～11月3日(水)までの毎日・午前8時30分～午後5時

#### ◆会場

秋穂町選挙管理委員会事務局  
(☎2121・有線2331)

※選挙権があっても、選挙人名簿に登録されていなければ投票することができませんので、確認してください。

## 第9回あいお祭り

### 参加者募集!

あいお祭りを開催するに当り、次のとおり募集します。

◆あなたにおまかせステージ & 秋穂っ子オンステージ

▼参加方法(内容) 楽器演奏、ダンス、歌、漫才、マジックなどの特技で、わたしこそ、〇〇町内一々と思われるかた、ステ

ージで披露したいなど思われるかたで、年齢は問いません。

#### ◆高校生アルバイト

▼日時 11月7日(日) 午前8時～午後5時(予定)

▼アルバイト料 6,000円

#### ◆フリーマーケット出店

▼参加方法(内容) 不用となった衣類、バック、靴、食器類などに値段を付けて、お店を開いてみたいと思われる個人、家族や友達グループ、青年団などの団体

※いずれも先着順とし、定員になりしだい締め切ります。

▼申込・詳細 企画課(☎2121・有線5031)

## 6%保障の安心未来

### 勤労福祉共済会

勤労福祉共済会のねんきん共済は、共済会加入の会員(配偶者)のための終身年金で、生涯にわたって年金を受け取ることができます。

掛け金は、月払い(1口1,000円で3口以上)、年払い(1口10,000円で1口以上)、随時払い(1口10,000円で10口以上)で、15歳から55歳まで掛けていただき、60歳から受け取れます。

15年間保証期間付きで、運用利回り6%(平成5年9月1日

現在)ですから、もしものときも安心です。

また、貯蓄として考えていただけでも、十分な利回りですのでお得です。

加入の申し込みなどの詳細については、企画課(☎2121・有線5031)へお尋ねください。

## 「明るい生活の家計簿」

をあっせんします

次のとおり、平成6年用「明るい生活の家計簿」をあっせんします。

▼価格 1冊300円

▼配布時期 12月中旬

▼申込期限 10月15日(金)

▼申込方法 代金を添えて企画課へ

## 第9次漁業センサス

農林水産省では、11月1日現在で、第9次漁業センサスを実施します。

この調査は、「漁業に関する国勢調査」とも言うべきもので、わが国の漁業の実態を明らかにし、今後の水産行政に役立てる重要な調査です。

このため、調査員が漁業関係者のお宅を訪問して、いろいろお伺いしますが、調査した内容は法律によって守られており、外に漏れたり、課税のための資

料などに使われることはいつさありません。

漁業関係者の皆様方のご理解とご協力をお願いします。

## サラリーマンの奥様

### 国民年金の届け出にご注意ください!

サラリーマンの奥様は、第3号被保険者として、保険料を個人で納めることはありませんが、ご主人の加入している厚生年金や共済組合などの制度からまとめて支払われています。

保険料を個人で納めていないため、国民年金に加入していませんが、つつい届け出を忘れがちです。

第3号被保険者は、奥様ご本人の節目だけでなく、ご主人の転職などの際にも届け出が必要です。

ライフスタイルの変化があったときには、忘れずに届け出をお願いします。

## 10月は「里親を求める運動」月間です

10月1日から31日までの1か月間は、「里親を求める運動」月間として、里親制度に対する理解を深め、新しい里親を開拓するために全国的な運動が展開されます。

特に、今年はこの月間中の主

要行事である「第39回全国里親大会」が、10月15日(金)に宇部市で開催されるなど、本県においてより積極的な取り組みが展開されます。

里親を希望されたかたや制度を詳しく知りたいかたは、児童相談所又は町民課(☎2121・有線2321)までお問い合わせください。

## 10月1日は

### 「浄化槽の日」です

浄化槽は、微生物の働きを利用して汚水を浄化する装置で、公共下水道などが普及していない地域で、トイレを迅速に水洗化するものとして有効です。

しかし、その使用方法を誤ると、周囲に迷惑を掛けるばかりでなく、河川や湖沼などの公共用水域の水質汚濁を招く一因にもなりかねません。

また、浄化槽は、「浄化槽法」という法律によって、その設置から使用方法などについて決められています。浄化槽を設置し、使用されるかたは、次のことを守って生活環境の保全に努めてください。

- ①設置の届け出を必ずしましょう。
  - ②定期的な保守点検、清掃を行います。
  - ③法定検査を必ず受けましょう。
- 町では、し尿と生活雑排水を



併せて処理する「合併処理浄化槽」設置について、補助制度を設けていますので、設置を希望されるかたは、今月末日までに保健衛生課(☎2121・有線5001)までお問い合わせください。

### 男性の料理教室開催

長寿社会に突入した現在、「男子厨房に入らず」というのは昔のこと、現在は男性もどんだん台所に立って、料理を楽しむ時代がやってきました。

日ごろの備えがあれば、いざというときにも役立ちます。料理する機会の少ない男性の参加をお待ちしています。

- ▼日時 10月13日(水) 午前9時～午後1時
- ▼会場 中央公民館調理室
- ▼主催 町食生活改善推進協議会
- ▼持参するもの 米1合
- ▼会費 200円
- ▼申込期限 10月8日(金)
- ▼申込・詳細 保健衛生課(☎2121、有線5001)

### 痴呆性老人を支える家族の集い

- 次のとおり開催されます。
- ▼日時 10月19日(火) 午後1時30分～3時30分
- ▼会場 山口環境保健所

- ▼主催 当保健所
- ▼対象者 痴呆性老人を在宅で介護しているかた
- ▼内容 講話「老人の食事について」、座談会
- ▼申し込み 予約制(必ず、事前に電話してください)
- ▼申込・詳細 当保健所精神保健班(☎0839②5111)

### 共同募金チャリティカラオケ大会

- 次のとおり開催されます。
- ▼日時 10月31日(日) 午後0時30分～
- ▼会場 中央公民館講堂
- ▼主催 秋穂町カラオケ同好会
- ▼後援 県共同募金会秋穂分会
- ▼出場申し込み 10月20日(水)までに町社会福祉協議会へ(☎2549・有線2381)

※なお、当日会場にご入場の際、おひとり300円以上の赤い羽根共同募金にご協力ください。

### 経営講習会

- 次のとおり開催されます。
- ▼日時 10月31日(日) 午後2時～
- ▼会場 健康文化センターフイツカルあじす
- ▼主催 阿知須町・秋穂町両商工会青年部
- ▼講師 山本一義氏(元広島東洋カープ外野手・現プロ野球解説者)

- ▼内容 演題「経営者のための根性講話」
- ▼参加費 無料
- ▼申し込み 秋穂町商工会事務局(☎2738・有線2382)

### '93やまぐち住宅フェア

住宅や住環境についての情報を提供することにより、県民の住意識の啓発を促し、豊かでのりのある住生活の実現を図っていくため、次のとおり開催されます。

- ▼期日 10月30日(土)・31日(日)
- ▼会場 山口県スポーツ文化センター(維新百年記念公園内)
- ▼主催 山口県ゆとりある住生活推進協議会
- ▼内容 豊かさの実感できるゆとりある住生活についての提案・住宅関連設備機器などの展示紹介・会場イベント

### 平成6年度学生募集!

- 県歯科衛生士学院では、次のとおり学生を募集します。
- 推薦入試
- ▼出願期間 10月1日(金)～11月5日(金)
- ▼試験日 11月13日(土)
- ▼科目 書類審査、面接
- 一般入試(第1次募集)

- ▼出願期間 11月12日(金)～平成6年1月17日(月)
- ▼試験日 1月22日(土)・23日(日)
- ▼科目 国語、適性検査、面接
- ▼募集人数 50人
- ▼修業年数 2年
- ▼受験資格 高校卒業業者又は卒業見込みの女子
- ▼特典 国家試験受験による歯科衛生士免許の取得(4年度合格率100%)
- ▼就職率 100%
- ▼詳細 当学院(☎0839②8028)又は最寄りの歯科医院へ

### 女性の学習活動 相談員養成講座

女性の学習ニーズを把握し、それに対応するための学習活動を企画・運営できる能力を養成することを目的として、次のとおり開講されます。

- ▼日時 平成5年10月～11月の間の7日間
- ▼会場 県婦人教育文化会館
- ▼主催 レディースエコー実行委員会、当会館
- ▼対象 ○女性の学習講座を企画・運営しようとするかた ○婦人団体、婦人学習グループのリーダー ○その他、女性教育に関心のあるかた
- ▼定員 20人
- ▼受講料 1,030円

- ▼申込期限 10月20日(水)(定員になりしだい締め切ります)
- ▼申込・詳細 当会館(☎0839②2792)

### 平成5年度後期 O A 機器操作技能評価試験

県職業能力開発協会などの主催で、次のとおり実施されます。

- ▼期日 12月11日(土)
- ▼試験会場 山口職業能力開発促進センター(山口市矢原)ほか
- ▼実施部門など パソコンBASIC、パソコン表計算、ワープロ(それぞれ1～3級)
- ▼受験申込期間 10月4日(月)～8日(金)
- ▼申込・詳細 当協会(山口市後河原150-1県庁分庁舎2階・☎0839②8646)

### 年金住宅融資のご案内

年金住宅融資は、厚生年金保険料の積立金の一部を、住宅資金として被保険者に還元する制度です。

- 無抽選、受付順で借りやすい仕組みになっていますので、ご利用ください。
- ▼融資条件
- ①現在、厚生年金の被保険者で、その期間が3年以上あり、現勤務先に原則として1年以上勤務しているかた
- ②住宅の取得(新築、新築住宅

# 暮らしの情報いろいろ

購入、中古住宅購入、住宅改良に必要な資金

③貸付限度 50万円〜2,020万円

④貸付利率 4・32%〜4・80%  
(金融情勢により変動する場合があります)

⑤返済期間 5〜35年

▼借入申込(取扱金融機関)

山口銀行、西京銀行、広島銀行(県内支店)、西日本銀行(県内支店)、広島総合銀行(県内支店)、山口県労働金庫、県内農業協同組合、吉南信用金庫

▼詳細(財) 山口県勤労者福祉事業団(☎08339②2299)又は取扱金融機関

## ご存じですか? 建設業退職金共済

この制度は、国が昭和39年10月に建設業の労働福祉対策の一環として、中小企業退職金共済法に基づいて創設したもので、その実施運営は、特殊法人建設業・清酒製造業・林業退職金共済組合により行われています。この制度の特色は、一般の退職金制度とは異なり、建設業界で働く限り事業所が変わっても、事業所に雇用された期間全部を通算して退職金を支払うという、業界退職金制度です。

現在、全国で13万6千事業所、184万3千人の労働者がこの制度に加入して退職金の積み立

てが行われ、既に64万人の労働者が退職金を受け取り、その額は1,912億円を超えています。

この制度について詳しいことは、次のところへお問い合わせください。

▼建退共山口支部(〒753山口市中央4-5-16 山口県商工会館4階・☎08339②9466)

## 中小企業退職金共済

退職金づくりは「中退金」で!

退職金制度は、国の中退金制度を利用すれば、安全・確実・有利な制度を作ることができます。

この制度は、毎月一定の掛け金を掛けておけば、10年で元金の約1・5倍、20年で約2・2倍、30年で約3・2倍を目安とした退職金が支払われます。

そのうえ、その掛け金は、損金又は必要経費として全額非課税となります。

制度の詳細については、企画課(☎2121・有線5031)までお問い合わせください。

## 司法書士法律相談

県司法書士会では、10月1日

(法の日)から1週間、県下一斉に「司法書士法律相談」を次のとおり実施します。

登記、供託、訴訟書類の作成など、司法書士の業務に関することについて、お気軽にご相談ください。

●テレホン無料相談所

▼日時 10月1日(金)・2日(土) 午前9時〜午後5時

▼電話番号 フリーダイヤル0120-340-260

●無料法律相談特設会場(本町近隣の関係会場)

▼日時 10月3日(日) 午前9時〜午後3時

▼会場 防府市農業協同組合(防府市中央4丁目)、山口県司調会館(山口市駅通り2-9-15)

## 行政書士110番

受付は10月4日〜6日

県行政書士会では、4日(月)から6日(水)までの3日間、「行政書士110番」を設置します。

官公庁に提出する車庫証明、会社設立、相続、営業許可、農地転用などの書類の作成や提出先、方法など、許認可に関する疑問について、書士会会員が電話でお答えしますので、お気軽

## 児童扶養手当・特別児童扶養手当について

### ●児童扶養手当

父親のいない家庭や父親が重度の障害者の家庭で、18歳未満の児童を養育している母又は養育者に支給されます。

ただし、その者が公的年金受給者の場合や児童に年金の加算がある場合は、支給できません。

### ●特別児童扶養手当

身体若しくは精神に一定の障害がある20歳未満の児童の父母又はその養育者に支給されます。

ただし、児童が障害を支給理由とする公的年金を受け取ることができる場合や児童福祉施設に入所している場合には、対象になりません。

なお、いずれの手当も、受給権者の前年の所得が一定以上ある場合など、支給が制限される場合があります。

また、受給する資格があっても請求しなければ支給されませんので、該当されるかたは、お早めにご相談ください。

●詳細 町民課福祉係(☎2121・有線2321)

にご利用ください。  
**●行政書士一〇番** (☎0839②5059・受付時間：午前10時～午後4時)

**公正役場を  
ご存じですか？**

10月1日(金)から7日(木)までの1週間は、公正週間です。公正制度とは、法務大臣が任命した公正人がアドバイスをしながらか、法律になつた公正証書を作成するものです。不動産の売買や賃貸借、金銭の貸し借りなどの契約や遺言などは、この公正制度をご利用になると安心・確実です。

本町を管轄する公正役場は次のとおりですので、公正週間に限らず、お気軽にご相談ください。

●**山口公正役場** (山口市黄金町3番5号(キシダビル内)・☎0839②0035)

**60歳定年制の定着と  
65歳までの継続雇用を**

10月は「高齢者雇用促進月間」

本格的な高齢化社会の到来に対応し、21世紀に向けて活力ある社会を実現していくうえで、高齢者への高い働く意欲と長年培ってきたキャリア、技能、経験が生かされることが重要にな

つています。

このため、労働省では、60歳定年の完全定着、さらに65歳までの継続雇用(再雇用・勤務延長)の実現に向けて、事業主の皆様方のご理解とご協力をお願いしているところです。

なお、高齢者の雇用延長などについては、各種の助成金制度があります。

詳細については、ハローワーク山口(山口公共職業安定所・☎0839②0043)へお尋ねください。

**山口県最低賃金が  
改定されました**

県内で働くすべての人に適用される最低賃金が、今年1日から、1日4460円、1時間599円に改定されました。

この金額に満たない賃金を支払うと、最低賃金法の違反になりますので、注意が必要です。詳細については、山口労働基準局又は最寄りの労働基準監督署へお尋ねください。

**第5回狂言鑑賞の会**

次のとおり開催されます。

▼日時 10月18日(月)午後6時30分

▼会場 小郡町ふれあいセンター

▼主催 平成文化の会

▼内容 人間国宝 茂山千五郎氏ほかによる三番三、釣狐ほか

▼前売り券 3,500円

▼詳細 小郡町教育委員会(☎08397③0139)

**カラオケ大会  
参加者募集!**

'93じばさんフェア

11月13日(土)、14日(日)の2日間、デザインプラザHOF Uで開催される'93じばさんフェアカラオケ大会の参加者を、次のとおり募集しています。

▼主催 (財)山口・防府地域工芸地場産業振興センター

▼参加料 無料

▼定員 先着80人

▼申込・詳細 当センター(防府市八王子2-8-9・☎0835②3700)

**クラフトにチャレンジ**

山口県秋吉台少年自然の家の主催により、次のとおり開催されますので、奮ってご参加ください。

▼期日・会場 11月13日～14日・当自然の家

▼内容 竹・木の実・木工クラフト、レクリエーション

▼申込・詳細 当自然の家(美祿郡美東町大字赤長谷平・☎08396②0581)

**「いきいきシルバー作品展」で銀賞受賞!**

平成5年度いきいきシルバー作品展(同実行委員会主催)において、西村譲治さん(中津江)が、出品した切り絵(題名「山門」)で見事に栄えある銀賞を受賞しました。

西村さんは、長年、作品作りに親しまれており、町の観光パンフレット(町観光協会作製)にもその作品が掲載されています。



企画展『サイエンスやまぐち'93』

県内の青少年を始め、一般県民の科学活動の奨励を図るため、次のとおり開催されます。

▶期間 10月29日(金)～11月23日(祝・火)〔月曜日を除く〕

▶会場 県立山口博物館  
▶主催 県・県教育委員会

▶展示内容 ふるさとの「きのこ」展、全国発明くふうコンクール優秀作品展、県科学作品展

▶入場料 大人300円、高校・大学生100円、小・中学生50円

NHK 学園の生涯学習通信講座

NHK 学園では、生涯学習通信講座秋期の受講生を募集しています。

▶講座の種類 趣味と教養を深めるための毛筆「日常の書」、書道、硬筆、俳句、短歌など71講座

▶申込期限 10月31日(日)

▶案内書の請求 ハガキに郵便番号、住所、氏名、電話番号をご記入のうえ、次のところへ

〒186-01 東京都国立市富士見台2-36 NHK学園8 E51係  
【☎0425②3151(代表)】

11月1日(月)から町役場の電話番号が変わります

来月、11月1日(月)から、町役場の電話番号が次のように変わります。この度の変更で、町役場の各課ごとに電話番号が設定され、交換(代表)を通すことなく、御用の課へ直接電話できるようになります。このため、今までよりも電話がかけやすくなります。皆様のご理解をお願いいたします。なお、代表番号2121は、これまでどおりご利用になれます。

課(局・室)名	電話番号	課(局・室)名	電話番号
総務課	8021	建設課	8028
町民課	8022	教育委員会総務課	8029
保健衛生課	8023	議会事務局	8030
税務課	8024	宿直室	8010
会計課	8025	選管事務局	8011
企画課	8026	農業委員会事務局	8012
農林水産課	8027	土地改良区事務局	8013

土曜夜間当番医 (午後7時～午後10時)

月/日	内科系	外科系
10/2	同仁病院 ☎宇部 ⑤2130	小川整形外科 ☎小郡 ②2887
9	池田医院 ☎小郡 ②1002	同仁病院 ☎宇部 ⑤2130
16	田中内科 ☎小郡 ②2325	相川医院 ☎山口 ⑧2177
23	田村内科 ☎山口 ⑧4749	共立病院 ☎宇部 ⑤2200
30	共立病院 ☎宇部 ⑤2200	林病院 ☎小郡 ②0411

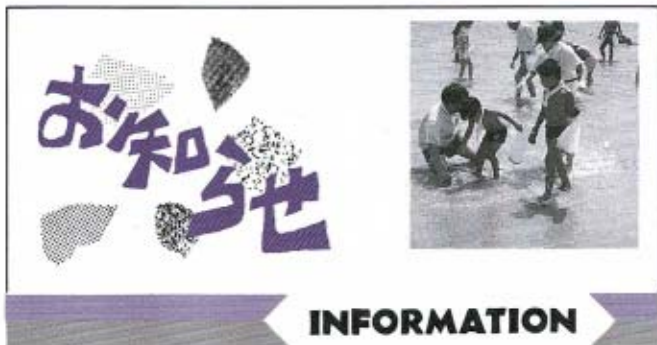


やむをえない事情で、当番医を変更することがあります。吉南医師会

休日当番医 (午前9時～午後6時)

月/日	内科 I	内科 II	外科
10/3	小橋クリニック ☎小郡 ③5000	同仁病院 ☎宇部 ⑤2130	嘉村外科 ☎小郡 ②2513
10	山岸内科 ☎小郡 ②2788	小野医院 ☎秋徳 2353	相川医院 ☎山口 ⑧2177
11	浜本小児科 ☎小郡 ③0616	同仁病院 ☎宇部 ⑤2130	村田外科 ☎小郡 ②7100
17	岡医院 ☎小郡 ③4477	共立病院 ☎宇部 ⑤2200	小川整形外科 ☎小郡 ②2887
24	河端内科 ☎小郡 ②3820	徳田医院 ☎山口 ⑧2512	同仁病院 ☎宇部 ⑤2130
31	池田医院 ☎小郡 ②1002	賀屋医院 ☎山口 ⑧2033	三隅外科 ☎小郡 ②1003

・市外局番：小郡…08397 山口〔錦銭司・二島・佐山〕…0839 宇部〔阿知須〕…0836 秋徳…083984



INFORMATION

10月の  
保健行事

保健相談

期日・会場 ▶ 5日(火)  
中央公民館健康相談室  
▶ 19日(火) 大海分館  
時間 午前9時30分～11時30分  
対象 希望者

健康相談

期日・会場 毎週水曜日  
中央公民館健康相談室  
時間 午前9時30分～11時30分  
内容 成人を対象とした  
血圧測定など

1歳6カ月児・  
3歳児健康診査

期日・会場 26日(火)  
中央公民館2階  
受付時間 ▶ 1歳6カ月  
児…午後0時45分～1時  
まで ▶ 3歳児…午後1  
時15分～1時30分まで  
対象 ▶ 1歳6カ月児…  
平成4年1月28日から4  
月26日までに生まれた幼児  
▶ 3歳児…平成2年  
7月28日から10月26日ま  
でに生まれた幼児

ポリオ経口投与

期日・会場 ▶ 28日(木)  
大海分館 ▶ 29日(金)  
中央公民館健康相談室

町税の納期

町県民税…第3期分  
国保税…第5期分  
納付期限…11月1日

※忘れずに納めましょう。

時間 午後1時30分～1  
時50分  
対象 満3カ月から4歳  
未満の乳幼児

「機能訓練」  
ふれあいのつどい

日時 20日(水) 午後1  
時30分～3時30分  
会場 町役場第1会議室  
対象 脳卒中の後遺症や  
老化などにより、日常生  
活において介護を必要と  
するかた(介護者の参加  
も歓迎します)  
申込・詳細 保健衛生課  
(☎2121・有線5001)

親子体操

日時 29日(金) 午前10  
時30分～11時30分  
会場 コミュニティセン  
ター  
対象 保育園に上がるま  
での子どもとその育児者  
会費 200円

母と子のふれあい  
バスハイキング

期日 10月18日(月)  
行き先 常盤公園(宇部  
市)  
集合時間・場所 午前10

時・中央公民館  
負担金 1,000円(昼食  
代、入場料)  
対象 1歳以上の未就園  
児とその母親(20組程度)  
申込期限 10月8日(金)  
申込・詳細 保健衛生課  
(☎2121・有線5001)

児童巡回相談

18歳未満の児童(乳児  
を含む)を対象に、次の  
とおり開催されます。  
日時 10月26日(火) 午  
前10時～午後3時  
会場 老人福祉センター  
2階和室  
内容 養護、保健、心身  
障害、非行、育成の各相  
談  
申込期限 10月15日(金)  
申込・詳細 町民課(☎  
2121・有線2321)



県精神薄弱者更生  
相談所巡回相談会

18歳以上の知的な障害  
のあるかたを対象に、次  
のとおり開催されます。  
日時 10月22日(金) 午  
前10時～午後3時  
会場 中央公民館  
内容 療育手帳、施設入  
所、保健などの各相談  
持参するもの 療育手帳、  
身体障害者手帳、障害基  
礎年金証書など  
申込・詳細 町民課(☎  
2121・有線2321)

ご冥福を祈ります(敬称略)

地 区	氏 名	年 齢	逝去の日
祇園町	岡村 廣	66	8月13日
先青江	安光アヤコ	76	同 7日
中津江	山下 常明	71	同 15日
小 浜	門田 良介	70	同 16日
浜 中	中代 ヤナ	88	同 17日
北 条	山本 充	35	同 18日
浜 中	小川サダ子	78	同 23日
井 南	三好カネ子	89	同 25日
浜 内	濱野 カツ	86	同 29日
老人ホーム	山崎 太門	88	同 29日
浜 中	堀川 秀男	79	9月1日
西天田	前田 治郎	98	同 5日
中 野	久弘 貞式	85	同 10日

(8月11日～9月10日届出)

●町の人口【9月1日現在】

人口	8538人	+17	(8月中の異動の内訳)
男	4085人	+9	増加分
	4453人	+8	減少分
女	4453人	+8	出生 5人 死亡 8人
世帯数	2498	+7	転入 29人 転出 9人
			計 34人 計 17人

<b>1</b> 大安 金	・補聴器の修理㊦ 9:40~10:10 県補聴器センター	<b>16</b> 仏滅 土	
<b>2</b> 赤口 土		<b>17</b> 大安 日	・第4回積み木大会㊦ 13:30~ ・秋の行政相談週間(23日まで) ・町長杯争奪ソフトボール大会㊦ 8:30~
<b>3</b> 先勝 日	・ふれあい登山ハイキング(徳地町・白石山)	<b>18</b> 赤口 月	・母と子のふれあいバスハイキング (宇部市・常盤公園)
<b>4</b> 友引 月		<b>19</b> 先勝 火	・保健相談㊦ 9:30~11:30
<b>5</b> 先負 火	・保健相談㊦ 9:30~11:30	<b>20</b> 友引 水	・健康相談㊦ 9:30~11:30 ・心配ごと相談㊦ 10:00~15:00 ・行政相談委員相談所開設㊦ 10:00~15:00 ・漁業選挙人名簿縦覧開始㊦(11月3日まで) ・機能訓練ふれあいのつどい㊦ 13:30~15:30
<b>6</b> 仏滅 水	・健康相談㊦ 9:30~11:30	<b>21</b> 先負 木	
<b>7</b> 大安 木	・大腸がん検診説明会	<b>22</b> 仏滅 金	・補聴器の修理㊦ 8:40~9:10 県補聴器センター ・補聴器の修理㊦ 9:40~10:10 県補聴器センター ・精神薄弱者更生相談所巡回相談㊦ 10:00~15:00
<b>8</b> 赤口 金	・補聴器の修理㊦ 8:40~9:10 県補聴器センター ・補聴器の修理㊦ 9:40~10:10 県補聴器センター	<b>23</b> 大安 土	
<b>9</b> 先勝 土	・レーザー級ヨット全日本選手権秋穂大会 (12日まで・竹島東海域) ・チャレンジ広場㊦午後	<b>24</b> 赤口 日	・町長杯争奪バレーボール大会㊦ 8:30~
<b>10</b> 友引 日	・体育の日 ・健康づくりウォークラリー 9:30~	<b>25</b> 先勝 月	
<b>11</b> 先負 月	・振替休日 ・にこにこ映画会㊦ 10:00~・13:30~(2回上映)	<b>26</b> 友引 火	・児童巡回相談㊦ 10:00~15:00 ・1歳6カ月児・3歳児健康診査㊦ ・補聴器の修理㊦ 13:00~13:30 補聴器センター中山 ・補聴器の修理㊦ 13:45~14:15 補聴器センター中山
<b>12</b> 仏滅 火	・心配ごと相談㊦ 10:00~15:00	<b>27</b> 先負 水	・健康相談㊦ 9:30~11:30
<b>13</b> 大安 水	・男性の料理教室㊦ 9:00~13:00 ・健康相談㊦ 9:30~11:30 ・大腸がん検診集便日	<b>28</b> 仏滅 木	・ポリオ経口投与㊦ 13:30~13:50
<b>14</b> 赤口 木	・大腸がん検診集便日	<b>29</b> 大安 金	・親子体操㊦ 10:30~11:30 ・ポリオ経口投与㊦ 13:30~13:50
<b>15</b> 先負 金	・補聴器の修理㊦ 8:40~9:10 アイホン ・補聴器の修理㊦ 9:40~10:10 アイホン	<b>30</b> 赤口 土	・あいお文化公演会㊦ 18:30~
		<b>31</b> 先勝 日	・共同募金チャリティカラオケ大会㊦ 12:30~

㊦……町役場(☎2121)

㊦……町役場大海支所(☎2053)

㊦……歴史民俗資料館(☎5003)

㊦……中央公民館(☎5321・2132)

㊦……公民館大海分館(☎2053)

㊦……老人福祉センター(☎2549)

㊦……秋穂中(☎2114)

㊦……秋穂小(☎2250)

㊦……大海小(☎2253)

㊦……コミュニティセンター(☎2130)