

- 2-3 夢の夢・編集 ほか
- 4-5 第2回浜村杯秋穂ロードレース大会
- 6-7 みんなの公民館
- 8-9 ここにこ通信 ほか
- 10-11 まちかど・フォト ほか
- 12-13 お元気ですか♥保健婦です ほか
- 14-15 平成6年度入所(園)園児を募集! ほか
- 16-17 暮らしの情報いろいろ
- 18-19 お知らせ



選手宣誓する安光貴之君 (中野)



## 疲労困ぱい! 雨中の力走

### 〔第2回浜村杯 秋穂ロードレース大会〕

11月21日(日)、町内と周防大橋までの南部海岸道路をコースにして、第2回浜村杯秋穂ロードレース大会が開催されました。5 km、10 km、20 kmの3つの種目に、総勢908人の出場があり、雨、風、さらに寒さの中、日ごろ鍛えた健脚を競い合いました。

大会の様様や結果などは、4ページで紹介しています。

広報

# あいお



明るい太陽と青い海の町 秋穂

# 1

No.361

1994年

平成6年

●発行 秋穂町役場

★広報あいおは、地球環境保護のため、再生紙を使用しています。





明治43年生まれ  
守田光藏さん (中条)

素潜りでの魚取りや海の好きな私には、秋穂に住んでいてもすばらしい環境の地だと思います。また、あれほど抵抗のあったゲートボール、今では体力の維持と参加する喜びとで満足しています。

町の目ざましい進歩発展とともに、これからの人生をがんばろうと願っています。



平成6年、1994年の新しい年が明けました。年の始めにあたって、今年のと「戌年」生まれのかたがた、町長、町議会議長に今年の夢や抱負などを語っていただきました。



昭和9年生まれ  
片山賢治さん(黒湯北)

昨年は、冷害による作物の被害など暗いニュースもありましたが、今年には、平穏無事で実り豊かな良い年であってほしいものです。

私も今年、還暦を迎えますが、60年という歳月の間に蓄積した貴重な体験を基に、これからは地域社会のため微力ながら皆さんの役に立てればと思います。



昭和33年生まれ  
藤村由紀子さん(中道)

福祉の仕事に就いて5年になります。悩んだり苦しんだり、励まされ助けられたり、いろいろな人と出会い、毎日がとても勉強になっています。

でも少しマンネリ化しつつあるので、今年には、新しい事に無理のないよう、いろいろと挑戦したいと思っています。

## 「町のさらなる発展を」



秋穂町長 藤 生 通 陽

あけまして、おめでとうございます。

新しい年を迎え、町民の皆様が健康でますますご発展されまじよう、心からお祈り申し上げます。

さて、昨年1年間を振り返ってみますと、7月から8月にかけての長雨、集中豪雨、また異常気象により、町内のいたるところで崖崩れや山林の崩壊などにみまわれ、農作物などに多大な被害が発生しましたことは誠に遺憾に存じます。被災された皆様に、衷心よりお見舞い申し上げますとともに、町におきましても、今後、これらの災害復旧に全力を尽くしてまいります。

こうした状況のなかで、産業面においては、大海内浜地区の企業立地関連道が、地元関係者のご協力の下、完成を見ようとしています。今後、就業の場の確保に向けて積極的な企業誘致を図り、産業の調和ある発展に努めてまいりたいと考えております。

また、教育面においては、秋穂・大海両小学校の校舎大規模改造事業が完成し、学校教育現場の整備も一段落しようとしています。

一般行政面においても、長年の懸案でありました行政事務への電算化導入も順調に進んでお

り、町民の皆様へのサービスの迅速化・正確化を図っているところでです。

さて、本年は、町民の皆様保健福祉並びに生涯学習施設、憩いの場として、昨年から継続して事業を実施しております。文化ホールを備えた「大海総合センター」の完成そして、この施設の活用が待たれるところでです。

また、下村地区で進めておりました、若者定住に向けての住宅団地「桜タウンあいわ」の造成事業が3月の完成を目指しており、良好な住環境整備のための農業集落排水事業(大海地区)も、引き続き実施してまいります。さらに、農村社会の生活環境整備のための農村総合整備モデル事業も本格化してまいります。

福祉面においては、町独自の「デイサービスセンター」を併設した、養護老人ホーム「秋葉園」の新築工事がいよいよ始まります。

また、町の特産品の普及・販売と観光ルートづくりのための施設として、中条地区の南部海岸道路沿いに、「道の駅」を整備することにしております。

農業振興の一環として、長年にわたって実施してまいりました天田中野地区の県営ほ場整備事業が、完了する年でもあります。





昭和45年生まれ  
道中 靖さん (中条)

昨年は、自分なりにまずまず充実した年だったと思います。今年も、いろいろな事にチャレンジし、干支の「戌」のように、元氣よく1年間を駆け抜けようと思います。



大正11年生まれ  
上田シナさん (下村)

私は、楽しい事が大好きです。これまで、夢を追ってうれしい事を見つけてきました。昨年からは、公民館の中高年学級にも入り、家族の健康を顧って料理教室に参加しています。新しいお友達もでき、知らない事も習いながら、これからの人生を楽しんで、平成6年が思い出多き年になるよう願っています。



昭和21年生まれ  
金子郁子さん (中津江)

秋穂の地に嫁いで早23年、今ではすっかり根が蔓延しています。十二支を2回した今、わが家の子どもたちも、もうすぐ一人立ちをするための助走に入ります。私も「戌」の時刻となるころには、夜明けを伺えるために、その準備に取りかかることにいたしました。



昭和57年生まれ  
内田明雄さん (大河内北)

今年、僕の年です。僕は、勉強をがんばろうと思えます。いい高校に行くために、今年も、勉強に励もうと思えます。学校でも、勉強をいっしょうけんめいやつていきます。僕は、勉強していい高校に行きたいです。そして僕は、サッカーの選手になりたいです。

### 「魅力あふれるふるさとづくりを」



秋穂町議会議長 原田 欣知

以上のように、昨年同様数多くの事業を展開し、来たるべく21世紀に備えて生活基盤の整備を進める予定であります。自

然に恵まれた美しい町をさらに魅力ある町にしていくため、本年も私の全力を傾注してまいる所存でありますので、町民の皆様

様の多大なるご支援とご協力を賜りますようお願い申し上げます。私の年頭のごあいさつといたします。

町民の皆様、あけましておめでとうございます。輝かしい新春を、夢と希望を胸にお健やかに迎えのこととお慶び申し上げます。願いますと、昨年は思いがけない豪雨などによる被害で、暗い傷跡ができましたことは誠に残念なことであり、被害に遭われたかたがたに心からお見舞い申し上げます。議会としても災害復旧についての協議を重ね、関係機関に激甚災害の指定を受けるべく、働きかけをしてまいりました。さて、昨今の社会経済情勢は、政変をはじめとし、政治改革、経済不況、高齢化社会への対応など、めまぐるしく変化し、さらに、町の財政状況も一段と厳しさを増しておりますが、住環境の整備、大海地区の農業集落排水施設、文教施設や災害復旧事業など、社会資本の充実のため、私たち議員は、現実を注視しながら一体となって議員活動を進めてまいりたく、心新たに決意をいたしております。本年も、厳しい社会環境の下で、山積している課題を少しでも多く解決し、独自性を持った魅力あふれるふるさとづくりを目指しながら、21世紀に羽ばたく礎を創造しなければならぬと思っております。議会といたしまして、皆様からの切実な課題や要望事項が、町政に反映されるような議会活動にまい進するとともに、開かれた議会を目指し、多くのご意見を幅広く拝聴しながら、時代の要請にこたえるべく活動をさらに充実させ、負託にこたえてまいりたいと思っております。本年は、戌の年でありますので、勇猛果敢と忠実とにあやかり、私も諸活動を進めてまいります。本年が、皆様にとりまして、また、秋穂町にとりまして、最も良の年でありますよう、心からお祈りいたしまして、新年のごあいさつといたします。





ポストンマラソン組織委員会からのメッセージを読み上げるテレサ・モアさん



開会式



大会会長あいさつ



南部海岸道路での力走



第1部(20km)のスタート

成績結果(敬称略)

【第1部(20km)】

● 高校男子

- 優勝 金子 浩(防府市)
- 準優勝 今住洋平(防府市)
- 第3位 兼石栄一(防府市)
- 第4位 宮本正和(防府市)
- 第5位 神力紘一郎(防府市)
- 第6位 太田俊明(美祿市)

● 一般男子

- 優勝 伊佐川貴紀(岩国市)
- 準優勝 三木輝彦(山口市)
- 第3位 木原秀明(防府市)
- 第4位 藤井裕之(山口市)
- 第5位 岩崎三夫(防府市)
- 第6位 平木隆二(防府市)

● 一般女子

- 優勝 浜田真由美(山口市)
- 準優勝 守富弘恵(新南陽市)
- 第3位 山城裕子(防府市)
- 第4位 上村昌子(福岡県)
- 第5位 横山さよ子(宇部市)
- 第6位 三宅敦子(宇部市)

【第2部(10km)】

● 高校男子

- 優勝 高橋寛和(防府市)

● 一般男子

- 優勝 沢田 誠(防府市)
- 準優勝 梅舎慎二(光市)
- 第3位 林 英典(山口市)
- 第4位 大迫和彦(防府市)
- 第5位 松田昭博(山口市)
- 第6位 小田草 誠(防府市)

● 一般女子

- 優勝 太田美紀(防府市)
- 準優勝 堀 靖江(防府市)
- 第3位 右田尚子(山口市)
- 第4位 赤尾久仁子(山口市)
- 第5位 田中千春(阿知須町)
- 第6位 福田育恵(防府市)

● 壮年男子

- 優勝 波多野良夫(光市)
- 準優勝 奈古和雄(山口市)
- 第3位 江本 保(徳山市)
- 第4位 野田健一郎(防府市)
- 第5位 泉 英雄(山口市)
- 第6位 金子修治(宇部市)

● 壮年女子

- 優勝 藤井つね子(下松市)
- 準優勝 野見加代子(防府市)
- 第3位 原 恵美(下松市)
- 第4位 月津サチエ(防府市)
- 第5位 田中道子(光市)





第2部 (10km) トップの沢田さん



第3部 (5km) トップの中原さん



えび鍋作りに協力した生改連の皆さん



レースの後は、えび鍋に舌鼓



第1部(20km)で優勝した伊佐川さん

各部の最高記録 (男女別・敬称略)

第1部	男子	1時間8分50秒	伊佐川貴紀
	女子	1時間15分00秒	浜田真由美
第2部	男子	32分11秒	沢田 誠
	女子	34分58秒	太田 美紀
第3部	男子	16分35秒	中原 秀樹
	女子	17分20秒	津田 里恵

【第3部 (5km)】

● 中学男子

- 優勝 西村和浩 (阿武町)  
 準優勝 長嶺利紀 (阿武町)  
 第3位 安光貴之 (秋穂町)  
 第4位 本廣 仁 (山口市)  
 第5位 西田秀吾 (小野田市)  
 第6位 徳重卓史 (防府市)
- 中学女子
- 優勝 福田香織 (防府市)  
 準優勝 熊丸博子 (防府市)

● 高校男子

- 第3位 中村真弓 (防府市)  
 第4位 金次知佳子 (防府市)  
 第5位 広川 笑 (宇部市)  
 第6位 秋重晴恵 (秋穂町)

● 高校女子

- 優勝 山瀬清貴 (山口市)  
 準優勝 寺岡郁憲 (小野田市)  
 第3位 前良道彦 (山口市)  
 第4位 平山貴彦 (小郡町)  
 第5位 山本匡志 (宇部市)  
 第6位 谷田浩一郎 (山口市)

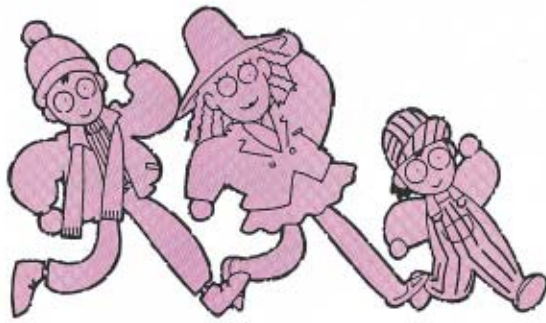
● 一般男子

- 優勝 有近真知子 (防府市)  
 準優勝 田中美穂 (防府市)  
 第3位 秋本梨絵 (防府市)  
 第4位 大島朋子 (防府市)  
 第5位 河村里依子 (防府市)

● 一般女子

- 優勝 津田里恵 (防府市)  
 準優勝 林 恵子 (防府市)  
 第3位 松田利子 (防府市)  
 第4位 尾中裕子 (阿知須町)  
 第5位 柳みどり (光 市)  
 第6位 師井妙子 (美祿市)





みんなの **公民館**  
SPORTS · CULTURE · COMMUNICATION

国際交流サークル  
館外研修



11月3日(水)、公民館の学習講座の1つである「国際交流サークル」は、萩方面で館外研修を行いました。

マイクロボス2台に分乗して出発した15人余りの部員は、一路萩を目指しました。

萩に到着すると、最初に指月城を見学しました。同行したAET(英語指導助手)のテレサ・モアさんは、抹茶の接待を受け

たり、また、次に萩焼きの窯元を見学したりと、日本の伝統にたっぷり浸っていました。昼食時には、萩周辺に勤務しているAETさん5人を招待して、日本の印象や日常生活などについて歓談しました。

町同和教育研修会



11月17日(水)、中央公民館講堂で、秋穂町同和教育研修会が開催され、町内の教職員をはじめ、婦人会や母親クラブの会員、町職員など約90人の皆さんが参加しました。

講師に宇都市教育委員会の社会教育指導員・宮本先生を招いた講演では、「豊かな地域社会を目指して」と題したお話を聴きましたが、先生から「今、私たちはどう生きるか」と問いかけられ、最後に「自分を見つめ直し、輝いて生きよう」との結びに、参加者全員、深い感銘を受けていたようです。

中国地区少年少女  
空手道選手権大会



11月21日(日)、広島県庄原市総合体育館で、中国地区少年少女空手道選手権大会が開催され、本町からも、小学生の県代表の1人として、中村隼君(秋小6年・先青江)が出場しました。

大会は、さすがに各県の連盟から選抜された選手の集まりとあって、日ごろから錬磨された技と技がぶつかり合う競技が続出していました。

また、この大会は、友情の和を広げる場でもあり、小学生にとっても本場に実りあるものでした。

近郷スポーツ少年団  
サッカー大会

11月23日(火・祝)、秋穂中学校グラウンドで、近郷スポーツ少年団サッカー大会が開催されました。

この大会は、山口市、防府市(大道地区)と吉敷郡のサッカー少年団が参加して行われており、今年で24回を数える伝統ある大会です。





この日は、あいにくの小雨模様で肌寒い天候でしたが、参加した29チームの選手たちは、元氣いっぱいグラウンドを走り回っていました。

この大会の選手の中から、将来、各市・町の少年たちを指導する人が現れることを期待したいものです。

本町から出場したチームの成績は、次のとおりです。

【大海サッカー少年団】

- 6年男子Aブロック：第1位
- 5年男子Aブロック：第1位
- 5年男子Bブロック：第4位
- 5年女子Aブロック：第1位

【秋穂サッカー少年団】

- 5年男子Aブロック：第4位



● 親がまず手本

子どもが小さいときのしつけの仕方に、「言葉で働きかける・親が子どもの手本になる見本を示す」といった方法があります。現在の日本の家庭では、その多くが、言葉で働きかけるといふしつけを行っているようで、親が自ら手本を示してしつけを行うという方法は、あまり取られていないようです。

親が手本を示すというしつけの仕方は、子どもの情緒的な発達に役立つと言われています。つまり、罪の意識を持たせるといふか、悪い事をすれば心がとがめるものということを、親が自ら手本を示して教えてやることが大事です。

人間の行動には、必ず感情が伴います。母親が台所で料理しているときでも、楽しいときは

背中が楽しいという気持ちを表すものです。だから、子どもが悪い事をするとき親は悲しいという気持ちを持つということも、子どもに伝わるはずで、

したがって、子どもが悪い事をしたときにガミガミしかるだけでなく、親がそれを悲しんでみせる。また、子どもが誰かに被害を与えたとすれば、親もその人のところへ行って丁寧に謝る。このようなしつけを繰り返していくと、自分が悪い事をしたときには、親も悲しい気持ちになるんだということが子どもに伝わるのです。

子どもを情緒的に発達させるためのしつけというのは、まず親が手本をもって示す。行動のモデルとなつて、子どもに物事を教えるということをしなければなりません。

けれども、このようなしつけは、現在の家庭や社会ではあまり行われていないのではないのでしょうか。近年の非行少年は、悪い事をして、悪かったという心で心がとがめるといふことがないという特徴を示しています。このことは、家庭内で親が行動のモデルになるといふしつけを行っていないということに起因しています。

図書室(歴史民俗資料館)に

新しい本が入りました

- 本当の旅は二度目の旅 谷村 新司
- マドモアゼル・シャトンのふらんす日記 芥川 暉
- カオス(まったく新しい創造の波) 合原 一幸
- 人さまの迷惑 出久根達郎
- 言葉の達人たち 阿久 悠
- だれも欲しがらなかったティディベア アラン・アルバーグ (訳) 井辻 朱美
- 逸見政孝 魔法のまじめがね 逸見 政孝
- 香水物語 森 瑤子
- こんな時代に誰がした ビートたけし
- おちくぼ姫 田辺 聖子

大海分館図書コーナーに

新しい本が入りました

- 風の旅人への手紙 五木 寛之
- 禁忌の領域 猪瀬 直樹 (ニュースの考古学II)
- 発言者たち 清水 義範
- 失踪 ティム・クラベ (訳) 矢沢 聖子
- ヴェネツィアの宿 須賀 敦子



# にこにこ通信

## どんぐりこま作り 12/1



児童にこにこクラブのみんなが、どんぐりを使ってこまを作りました

## 工作教室 11/14



牛乳の空き箱を使って、絵本を作りました

## 百人一首練習会 12/5



初めての子も、楽しみながら練習しました

### 1月のにこにこ行事

- **にこにこ映画会**
  - ▼期日・内容 5日(水)、6日(木)、7日(金)・パーマン
  - ▼時間 午前10時〜・午後2時〜(2回上映(7日は午前10時〜1回のみ))
- **七草がゆを食べる会**
  - ▼日時 7日(金) 正午〜
  - ▼主催 町生活改善実行グループ連絡協議会
- **チャレンジ広場**
  - ★昔懐かしいお手玉で、いろいろ
- **新春かるた大会**
  - ▼期日 15日(土・祝)
  - ▼時間 いろはかるたの部：午前10時〜、百人一首の部：午後1時30分〜
  - ▼対象 どなたでも
- **新春囲碁大会**
  - ▼日時 16日(日) 午前9時30分〜午後5時
  - ▼対象 どなたでも
  - ▼参加費 1,000円(弁当代ほか)
  - ▼表彰 第3位まで(ブロッコごとのトップ賞あり)
  - ▼申込期限 12日(水)
- **工作教室**
  - ★たけ揚げ用糸まきを作ろう!
  - ▼日時 23日(日) 午後1時30分〜
  - ▼対象 どなたでも
  - ▼指導 徳光敏宏先生
- **申込・詳細** コミュニティセンター1(☎2130・有線2414)
- ※1日(土・祝)から3日間、センターは休館しています。

- **囲碁・将棋 初心者教室**
  - ▼期日 8日(土)、29日(土)
  - ▼日時 7日(金)の午後
  - ろな遊びをしよう!





この収穫祭は、去る5月に苗を植えて育ててきた「さつま芋」を親子で掘り、収穫を感謝したものです。  
園児のみんなが作った「おみこし」も登場し、お祭りを盛り上げました。  
お祭りの最後には、全員で「焼き芋・ふかし芋パーティ」も行いました。



今月は、11月11日(木)に黒湯保育所で行われた、収穫感謝祭などの様子を紹介します。



## わが家のプリンセス

### 江村 智さんちのプリンセス(黒湯南)



ゆき  
二女 有紀ちゃん(1歳)

いつもお姉ちゃんの後を追っては、まねしたり、けんかしたり・・・、でもとっても仲良い姉妹です。  
すなおで心の優しい人になってね。  
(お母さんの敬子さん)

## これからの 幼児教育を考える

21世紀に向けて

育てほしい子どもたち  
家庭教育を放棄しないで、

「今度はがんばろうよ」

またカレンダールが新しくなり、21世紀が近づきました。

今年、子どもに「ほら、見てごらん」から「がんばろうよ」と、心から温かい言葉かけをしたいものです。

忙しいときに子どもがまとわりついて、「手伝いさせて」と言ったときに、「手伝いよりも自分の名前や数字を書く練習をさせよう。もうすぐ1年生なんだから」と、幼児期に手伝いをさせないで、小学校の高学年や中学生になったのに親の手伝いをしてくれないと嘆いているお母さんはいませんか？

確かに、幼児期に手伝いをさせても、もたもたしたり、食器を壊したりといったことがあるかもしれません。けれども、あれもこれも「ダメ」の一言で片づけてしまうことは、家庭教育を放棄していることになるのです。

また、何か子どもが失敗すると、「ほら見なさい、でもしな

いのに」と言い、さらに日常の行動についてまでお説教を始めているということがあります。子どもは、失敗したときには既に「しまった」と、悪い思いをしているのです。これでは、子どもが手伝いをしようとか、何か始めようといった意欲を失ってしまいます。「失敗したね、今度はがんばろう」と、また同じような機会を与えてはどうでしょうか。子どもは、日常生活での見る体験、聞く体験、行動する体験の積み重ねを通して、いろいろな知恵を身につけていくものであり、何かに成功することでも強い自信を持つようになるのです。

昨年1年間の子どもが関係した事件の背景などを考えるとき、原因は、子どもに時間がないということもありますが、それよりも、仲間がいない、子どもの心が孤独だということにあるのではないのでしょうか。幼いときからいっしょになってワイワイと騒いだ仲間は、やがてお互いの心身の逃げ場となったり、いろいろな場面でいい話し相手にもなったりするものです。仲間づくりについても温かく見守ってやりたいものです。

今年1年、昨年の「そよ風の親」から「今度はがんばろうの親」でありたいものです。

(下村 高木芳子)





### 町設消防団(3分団)が 消防訓練!

11月14日(日)、秋穂小学校体育館で、町設消防団が消防訓練を行いました。

この日は、あいにくの天候のため、会場を屋内に変更しての訓練となりましたが、山口県消防学校から2人の講師を迎えて、集合・整列の仕方といった基本的なことから、人工呼吸の方法など実践的なことまで、きびきびとした態度で学びました。



### 心の健康づくり 啓発講演会

11月18日(木)、町役場の会議室で、心の健康づくり啓発講演会(山口環境保健所・本町共催)が開催されました。

町内外から、70人の皆さんが会場を訪れ、山口市の吉南病院院長・村田正人先生を講師に迎えて、「初老期の心の健康」と題した講演を聴きました。

先生のユーモアを交えたお話に、会場のあちこちから笑い声も聞かれ、皆さん、終始和やかな雰囲気の中で、有意義な時間を過ごしました。



### 秋穂漁協青壮年部が 県選奨を受賞!

地方自治、教育、スポーツ、産業、社会福祉などの分野で功労のあった県民や団体に贈られる平成5年度の県選奨を、秋穂漁業協同組合青壮年部が受賞しました。

秋穂漁協青壮年部は、昭和54年の発足以来、漁村の活性化のため、車エビ、ガザミ、アサリなどの中間育成・放流に取り組

### 江崎美穂さん(下村)が 青年海外協力隊員に!

11月26日(金)、青年海外協力隊員としてマレイシアに派遣される江崎美穂さんが、町役場を訪れました。

青年海外協力隊員の派遣事業は、外務省所管の国際協力事業



み、栽培漁業の推進と定着に貢献してきました。また、地域のコミュニティ活動など、まちづくりや地域活性化を目指した活動を展開してきました。県版の叙勲にあたる県選奨の受賞は、これらの功績がたいへん大きいと評価されたものです。

11月19日(金)、県庁で行われた選奨式に出席した平田正輝部長(花香南)は、「受賞をはずみに、ますますがんばります」と喜びを語っていました。

団が行っているもので、日本の国際貢献に関する事業の中でも重要な位置を占めているものです。

江崎さんは、向こう2年間、同国テラ州イポー市にある教育省直轄のSTAR中・高等学校で、日本語教師として活躍されることになりました。



町長と懇談する江崎さん



受賞祝賀会にて



おいしいさかな料理の  
コンクール!

11月27日(土)、中央公民館で、「93秋穂町おさかな料理コンクール」が開催されました。

秋穂町魚食普及推進協議会の主催で行われたこのコンクールには、協議会に所属する6団体から、25品の魚料理が出品されました。

審査には、郷土料理研究家の貞永美紗子さん(防府市)を委員長に、町長、町議会議長、漁協組合長、県職員などがあたりましたが、出品された料理はどれもすばらしい出来栄で、とても優秀はつけられないといった様子でした。

コンクールの結果は、次のとおりです。(敬称略)

- 最優秀賞(町長賞) …「瀬戸の花嫁」(食推・福田郁子)
- 優秀賞(議長賞) …「サヨリのかぶ巻きとごぼう巻き」(大海漁協婦人部・山本トヨ子)
- 優秀賞(会長賞) …「エビとおからのカラツケ」(秋穂漁協婦人部・平田良子)
- 努力賞(5点) …「シーフードオリジナル」(秋穂漁協婦人部・金子絹江)
- 「アジとカボチャのはさま揚げ」(生改連・金子サチコ)



最優秀賞「瀬戸の花嫁」

- 「ロール白菜」(食推・田中敬子)
- 「お〜 おむれつだんよん」(婦人会・平田富美江)
- 「グチのあんかけ」(大海漁協婦人部・山本トヨ子)

## 消費生活モニターさんの“暮らしを考える1日教室”

今回のテーマは、「成人病予防と植物油」でした。成人病は、大きく3つに分けられます。

### ①心臓疾患(動脈硬化)

動脈の内側の壁に、コレステロールなどの物質が附着し硬くなります。

### ②脳血管疾患(脳卒中)

脳出血……脳血管が破れます。  
脳梗塞……脳血管がつまります。

### ③悪性新生物(ガン)

原因の60~70%は、食事と関係があると言われています。

脂肪は3大栄養素の1つで、動物性と植物性があります。

動物性油脂は、飽和脂肪酸とコレステロールを多く含んでいます。そのため、過剰に摂取すると血清コレステロールを上昇させ、動脈硬化を促す原因になります。

植物性油脂は、リノール酸、リノレン酸のような多価不飽和脂肪酸を多く含んでいます。多価不飽和脂肪酸は、心臓疾患、高血圧、糖尿病などの成人病の予防と治療に効果があります。

リノール酸、リノレン酸は、必須脂肪酸で、身体の組織が正常な機能を果たしていくうえで必要不可欠なものです。しかし、体内で合成することができないため、食物から摂取しなければなりません。

植物油の栄養源としての役割は、主としてエネルギー、必須脂肪酸、多価不飽和脂肪酸、ビタミンEの供給であり、脂溶性ビタミン類やカロチンの吸収を助ける働きもあります。また、植物油や魚油に含まれているエイコサペンタエン酸(EPA)、リノレン酸は、ガンに対する効用が認められています。



伊藤純子さん  
(花香南)

健康づくりのための食生活は、1日30食品を目標に、脂肪は動物性よりも植物性の油及び魚類の脂肪を多く摂取し、脂肪エネルギー比は一般成人で20~25%、若者や活動度の高い人で25~30%までとします。

栄養バランスを考えた家庭の味、手づくりの心が、成人病の予防につながります。

### ~植物油のミニ情報~

・JASマークのある油なら、特売品でも品質は同じです。

・揚げ油もさし油を上手にすれば、酸化が少なくなり繰り返し使用できます。



# お元気ですか



# 保健婦です

## 野菜はヘルシー食品の代表格

### ～野菜と仲よくしよう～

#### 【1日300gの野菜を上手にとるコツ】

<p>①朝食を必ずとる 朝食を抜き、しかも昼食が外食になるような場合は1日300gの確保はかなり困難。朝食は必ず食べ、野菜をしっかりとりよう。</p> 	<p>④献立に困ったときは鍋料理を 鍋物は野菜をふんだんにとるのに便利な料理。献立に困ったら、鍋料理にしよう。</p> 
<p>②毎日がサラダにならないように 生野菜だけでは量がとれず、しかも緑黄色野菜が不足がちになる。ゆでたり、煮たり、炒めたりして料理の工夫を。</p> 	<p>⑤外食は野菜つきの定食ものを 外食での1品料理のつけ合わせ野菜はせいぜい30～40%。お浸しや煮物など、野菜メニューの多い定食ものにする。</p> 
<p>③1日5～7種類の野菜を食べる 野菜にはおのおの栄養面に個性があるので、1日5～7種類以上食べよう。</p> 	<p>⑥冷凍野菜を常備する 、忙しくて買物ができないときに重宝する。冷凍野菜の成分はゆでたての野菜とほとんど変わらない。</p> 

●野菜には

### こんな健康効果が！

- ①カロチンやビタミンCは、発ガン物質の働きを防ぐ。
- ②鉄、カリウムなどのミネラルは、身体の働きを円滑にする。鉄は貧血の予防、カリウムは血圧の安定に役立つ。
- ③食物繊維の働きで便通がよくなり、大腸ガンの予防につながる。また、食物繊維はコレステロールが腸から吸収されるのを抑えるとともに、胆汁酸の再吸

収を防いで高脂血症を予防する。  
④野菜を食べるとかむ回数が増え、あごの発達、歯ぐきの強化、早食いの防止になる。  
以上のように、野菜は成人病の予防の上からも大切な食品ですが、現在は不足がちになっています。生野菜だけでなく、煮たり、ゆでたり、炒めたりしてたっぷり摂るようにしましょう。目安として、少なくとも1日300gを目標に摂るように心がけましょう。  
便秘は野菜不足のサインです。

●こんな野菜が

### 緑黄色野菜

緑黄色野菜は、淡色野菜に比べて加熱しなければ食べられないものが多いのですが、カロチンは生よりも煮たほうが吸収が

よく、油を使って調理するとさらに吸収率がよくなります。しかし、ビタミンCは水や加熱に弱いので、野菜のもつ栄養素を有効に利用するためには、生野菜と加熱したものをいっしょに摂ることが大切です。

#### 【緑黄色野菜のいろいろ】





食生活改善推進協議会の  
**おすすめのお味**

お正月、家族全員で雑煮を祝った後の、ちょっぴり変わったおもちの食べ方をご紹介します。

● **お好みもち**

■ **材料（1人分）**

もち(角切り小)…5個 納豆……………大1  
塩さけ…小1/2切れ(まぐろの油づけ缶でもよい)  
ベーコン……………1枚 のり……………1枚

■ **作り方**

- ①納豆に、しょうゆ少々を加えてよく混ぜ合わせる。塩さけは、焼いておく。
- ②もち4個は、両面に多少焦げめがつく程度に焼いて引き伸ばし、納豆、塩さけをそれぞれに挟み、のりで巻く。
- ③もち1個は、②と同様に焼き、フライパンでさつと焼いたベーコンを巻く。
- ④③をフライパンで軽く焼く。

● **レモンバター焼きもち**

■ **材料（4人分）**

もち(切りもち)…8個 レモン……………1個  
バター……………大さじ2 塩……………少々  
青のり……………小さじ2

■ **作り方**

- ①フッ素樹脂加工のフライパンにもちを入れ、ふたをして弱火で3～4分焼く。(形がくずれない程度にゆでてもよい)
- ②①にバターを加えてからめ、レモン汁1/2個分と塩をふる。
- ③皿に盛って青のりをふり、レモンの半月切りを添える。

● **ピザもち**

■ **材料（4人分）**

もち(切りもち)4個  
サラミソーセージ(スライス)……………8枚  
チーズ(スライス)……………3枚  
トマトケチャップ……………大さじ4  
タバスコ……………少々 パセリ……………少々

■ **作り方**

- ①もちは、厚みを半分になり、オーブントースターで少し柔らかくなるまで焼く。
- ②サラミソーセージ、チーズは、幅5ミリの細切りにする。
- ③焼いたもちの上にトマトケチャップを塗り、タバスコを数滴垂らす。
- ④サラミソーセージとチーズを格子状に載せて、オーブントースターで4分焼く。パセリを飾る。

**健康教室—受講生募集—**

★ **女性保健セミナー**

あなたは、はつらつと生きていますか？

今、女性を取り巻く環境は、高齢化問題や女性の社会進出などによって、大きく変わりつつあります。

そんな中、家族の健康管理者である女性自身が、健康ではつらつと生活できるよう、女性のためのセミナーを5回にわたって開催します。

多数ご参加ください。

▶ **期日・内容**

1月23日(日)・「これからの女性の生き方」  
山口県連合婦人会会長・河野輝枝先生

※2月、3月も引き続き日曜日に開催します。

▶ **時間** 午後1時30分～3時30分

▶ **会場** 中央公民館会議室

▶ **対象者** 女性で関心のあるかた

▶ **申込期限** 1月14日(金)

▶ **申込・詳細** 保健衛生課 (☎8023・有線5001)

**国保コーナー**

**社会保険の被扶養者に、**

**あなたはなれませんか？**

息子さんなどが、社会保険に加入されている皆さん。次の基準内であれば、社会保険の被扶養者になれます。

▶ **所得基準**

- ・60歳以上のかた…180万円以下
- ・障害を支給事由とする年金受給者…180万円以下
- ・その他 …130万円以下

社会保険の被扶養者になると、入院時8割給付(国保では7割給付)となり、国保の保険税も納める必要がなくなります。もちろん、社会保険の掛け金が高くなることもありません。

1度、調べてみましょう。

詳細については、保健衛生課 (☎8023・有線5001) へお尋ねください。



# なくそう農地の無断転用！

—農地を守り、有効利用するために—

農地は、食料の安定供給のための生産基地であるばかりでなく、かけがえのない自然環境や地域社会などを守っていくうえでも重要な役割を果たしています。

このため、地域の実情にあった計画的な利用を図るとともに、将来、農業経営者が、この貴重な農地を有効に利用できるような維持・管理していかねばなりません。

## 1. 農地の転用には許可が必要です

農地転用とは、農地を住宅敷地（拡張を含む）、私道、駐車場、倉庫用地などの農地以外の用途に転換することです。

- ①一時転用にも許可が必要です…一時的に資材置場、仮設倉庫などにする場合も、転用になります。
- ②対象の土地が農地であるかどうかは現況で判断されます…地目が農地であれば、たとえずっと耕作していても農地性があるかぎり農地と見なされます。

また、地目が農地でなくても、肥培管理がされ耕作されていれば転用の際に許可が必要です。

- ③農地転用には2種類あります
  - 農地法第4条…農地の所有者・耕作者が、自らその農地を転用する場合
  - 農地法第5条…農地の使用収益権を持たない者が、農地の所有者・耕作者から買い受け、借り受け、あるいは耕作権の移転を受けて転用する場合



④無断転用には厳しい措置が取られます…無断転用者には、県知事が工事などを中止させ、元の農地に復元させることができます。そして、これに従わない場合には、法に基づく罰則を受けることになります。

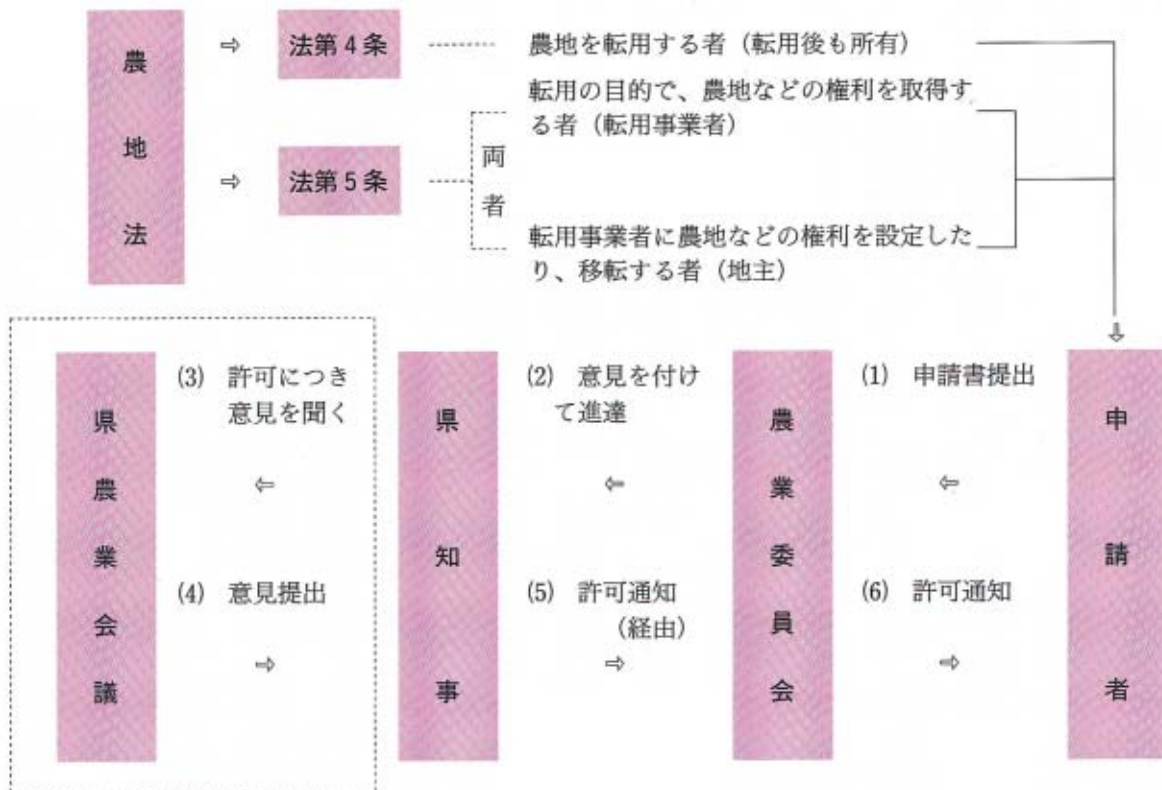
⑤畑地造成をする場合には届け出が必要です…諸事情により、水田を埋め立てて畑地に造成する場合は、農業委員会への届け出が必要です。

また、造成後は、農作物の作付けを行うことが前提になっています。

この届け出がない場合、無断転用と混同されますので、必ず、届け出後に埋め立てに着手してください。

## 2. 転用手続きの流れ

転用手続きの流れは、下図のようになります。  
※農地転用などについての詳しいことは、秋穂町農業委員会事務局（☎8012・有線5041）までお問い合わせください。





# 平成6年度入所(園)の 園児を募集します!



## ♥ 保育所・保育園園児

平成6年度に入所(園)する保育所・保育園の園児を、次のとおり募集します。

### ● 募集人数

- ・大海保育園：45人(2～5歳)
  - ・秋穂保育園：45人(2～5歳)
  - ・黒湯保育園：45人(3～5歳)
- ※2歳児は、大海保育園と秋穂保育園で、それぞれ6人程度募集します。

### ● 入所(園)条件

- 次のいずれかに該当し、家庭での保育が困難な児童
- ①母親が、常に昼間自宅外で労働するため
  - ②母親が自宅内で、常に児童と離れて家事以外の労働をするため
  - ③母親が妊娠中又は出産後間がないとき
  - ④母親に病气やけが又は精神・身体に障害があるため
  - ⑤家庭内に長期にわたる病人又は精神・身体障害者があり、その介護を常に行っているため
  - ⑥自宅が災害に遭い、その復旧作業をするため
  - ⑦前記のほか、これに類する状態にあると町長が認めるとき
- 必要な添付書類  
入所の申請には、次のいずれ

かの証明書を添付する必要があります。

▼サラリーマンやパートのかた又は事業所の発注で内職しているかたは、源泉徴収票の写し又は就労証明書

▼自営業、農業、漁業、自営業的な内職(洋裁・和裁・編み物など)又は病人介護のかたは、民生児童委員の証明

※就労証明書や民生児童委員の証明を依頼される際は、所定の事項にもれなく自署のうえ、証明してもらってください。

なお、証明書の様式は、町民課、大海支所、各保育所(園)又は各地区の民生児童委員さんのところにあります。

▼病気療養中のかたは、医師の診断書

### ● 受付場所・期間

- ▼大海地区：大海支所・1月11日(火)～12日(水)
- ▼秋穂地区：町民課・1月17日(月)～19日(水)

### ● 受付時間

午前9時～午後4時

### ● 申請の際の注意

- ①申請書は、前記の受付場所に備えてあります。
- ②現在、入所(園)している園児で、平成6年度も引き続き入所(園)する場合は、1月の参

親日に各保育所・保育園で受け付けます。

③家庭での保育が困難な度合い、定員や地域性を考慮するため、希望の保育所・保育園に入所(園)できない場合がありますので、あらかじめご了承ください。

### ● 持参するもの

- ・印鑑・保育に欠ける事実を証明する書類

### ● 詳細

町民課(☎8022・有線2321)

## ♥ 東幼稚園園児

平成6年度の町立幼稚園の園児を、次のとおり募集します。

### ● 募集人数

30人(4歳児)

### ● 入園資格

- ①平成元年4月2日から平成2年4月1日までの間に生まれた幼児
- ②町内に住所を定める保護者と同居している幼児

### ● 受付期間

1月11日(火)～13日(木)

### ● 応募方法

入園を希望する幼児の保護者は、教育委員会総務課及び大海支所に備え付けてある入園願書を、教育委員会総務課又は大海支所に提出してください。

### ● 入園決定の方法

募集人数を超えた場合は、抽選などの方法で決定することもあります。

### ● 詳細

教育委員会総務課(☎8029・有線5051)





# 暮らしの情報いろいろ

最低賃金名	日額	時間額	効力発生の日
山口県最低賃金	4,460円	559円	H 5. 10. 1

最低賃金名	日額	時間額	効力発生の日
鉄鋼業、非鉄金属製錬・精製業 非鉄金属・同合金圧延業、非鉄金属 金属鋳物製造業最低賃金	5,201円	651円	H 5. 12. 26
電気機械器具製造業最低賃金	4,760円	596円	
輸送用機械器具製造業最低賃金	5,072円	634円	
百貨店最低賃金	4,800円	600円	
造作材・合板・建築用組立材料 製造業最低賃金	4,635円	580円	H 3. 12. 26

**山口県の最低賃金が改定されています！**

県内の工場や事務所などで働く人たちに適用される最低賃金が、次のとおり改定されています。この最低賃金は、アルバイト、パートタイマー、臨時雇いなどの区別はありません。

この金額に足りない賃金を支払うと、最低賃金法違反になり

ます。

従業員を雇っている使用者は、違反とならないよう従業員の賃金額を確かめてください。

ただし、次の人は産業別最低賃金から除外され、山口県最低賃金が適用されます。

①年齢が18歳未満又は65歳以上の  
②雇入れ後6カ月未満で、技能習得中の  
人

③清掃、片付けその他これらに準ずる軽易な業務に主として従事する人

また、最低賃金には、精・皆勤手当、通勤手当、家族手当、時間外手当、賞与、臨時に支払われる賃金は含まれません。

詳細については、山口労働基準局(☎0839②1144)又は最寄りの労働基準監督署にお問い合わせください。

## スキー教室開催！

次のとおり開催されます。

▼期日 2月6日(日)

▼会場 広島県スキー場

▼主催 町スキー連盟

▼共催 町教育委員会

▼募集人数 40人

▼対象 小学4年生以上

▼集合場所 町役場駐車場

▼出発時刻 午前4時30分

▼参加料 4,000円

※ただし、貸スキー、貸くつをご希望のかたは、別途4,000円程度必要になります。

▼申込方法 中央公民館窓口へ

備え付けの申込用紙に必要事項を記入のうえ、中央公民館へ。

▼詳細 中央公民館(☎2132・有線4981)

## 「わが家の家計簿・生活設計」体験談募集！

山口県貯蓄推進委員会では、

## 消費生活シリーズ④

### 未成年の娘が勝手に購入契約をしたが・・・

今月から、山口県消費生活センターに寄せられた消費生活についての相談の中から、特に若年者が関係した代表的なものをご紹介します。

〈相談内容〉19歳の娘が、親にないしよで食器セット(34万円)を購入してしまった。

なお、契約書の生年月日欄には、セールスマンが娘の年齢を偽って記入した。

商品の値段も高く、娘には支払能力もないので解約したいのですが。

〈アドバイス〉未成年者の場合には、法定代理人(両親など)の同意を得ないで単独で契約をした場合に限り、契約を取り消すことができます。

ただし、次のような場合には、未成年者の契約でも取り消すことはできません。

### ～消費者トラブル事例～



①契約金額が、両親などから処分を許された範囲内である場合

②未成年のときに契約し、成人してからも支払いを続けている場合

③自分が、生年月日を偽って契約した場合 など

契約トラブルを防ぐためにも、契約するときは必ず両親などに相談してから契約するなど、慎重な態度で臨むことが大切です。



家計簿記帳の普及を図っていくため、体験談を次のとおり募集しています。

家計簿をつけた体験や生活設計を立てた経験、また、これらを通して、あなたが感じたことを自由に書いてみてください。

▼応募内容 家計簿をつけた体験又は生活設計を立てた経験のいずれかであれば、内容、タイトルともに自由です。

▼応募規定 2,000字以内(400字詰め原稿用紙5枚)  
なお、原稿には、住所、氏名、職業、年齢、電話番号、家族構成、記帳年数を明記してください。

▼応募期限 平成6年2月末日

▼入選発表 平成6年6月

▼表彰 山口県特選2編(中央審査会に推薦)、山口県秀作4編、山口県佳作数編(特選と秀作については表彰式を行い、記念品などを贈呈。また、応募者全員に記念品をお贈りします)

▼応募先・詳細 当委員会(〒753 山口市滝町1-1 山口県県民生活課内・☎0839 2608)

**職業訓練生を募集!**

国立県営福岡障害者職業能力開発校では、身体障害者手帳又は療育手帳をお持ちのかたを対象に、次のとおり職業訓練生を

募集しています。

なお、療育手帳をお持ちのかたについては、総合実務科のみ応募することができます。

▼募集科目・人数 洋裁科10人、製版印刷科40人、印章技術科10人、義肢装具科10人、OAビジネス科20人、パソコンシステム科20人、コンピュータ製図科20人、総合実務科20人、情報処理科10人

▼応募期間 平成6年1月31日(月)(療育手帳をお持ちのかたについては、平成6年1月14日(金))

▼選考日・会場 平成6年2月16日(水)・防府公共職業安定所(療育手帳をお持ちのかたについては、平成6年2月17日(木)・同会場)

▼合格発表 平成6年3月8日(火)(本人に通知します)

▼応募資格・応募要領など詳細 当職業能力開発校(〒808-01 北九州市若松区大字あま住1728-1・☎093-741-5431)又はお近くの公共職業安定所

**学資プランはお早めに**

**「郵便局の学資保険」**

あけましておめでとうございます

旧年中は、たいへんお世話になりました。

本年も、皆様に愛される郵便局として努力してまいりますので、よろしくお願いいたします。

平成6年 元旦  
秋穂郵便局職員一同

いよいよ、受験シーズンが始まります。進学を控えたお子様のいらっしゃるご家庭では、将来についての話題で持ちきりのことと思います。

希望する学校に入りたいのは誰でも同じ。でも、そのためにはある程度の資金が必要です。平成3年大学生協調査によりますと、2月中旬から4月にかけてのわずか1か月半の間に、

受験料、交通費や宿泊費、学校納付金などで、「アツ」という間に260万円の経費がかかるという結果が出ています。資金の準備は、事前にじゅうぶんにしておきたいものです。

そこで、その手軽な手段として「郵便局の学資保険」をお勧めします。学資保険には、15歳満期と18歳満期の2つの種類があり、いつ加入されても、高校大学の進学時に合わせて学資の準備ができます。

詳細については、郵便局の窓口でお尋ねください。

**口座振替制度の受付を行っています!**

町では、先月号でお知らせしました、口座振替の申し込みを受け付けています。

口座振替は、税金などを納めるかたが、役場や金融機関に出向かなくても、ご本人が指定した預金口座から、納期日に自動的に引き落とされて納められるものです。

平成6年2月末日までに申し込まれますと、口座振替で取り扱うすべての税や料金が、4月分からご希望

により、全期又は期別で引き落とされ納められます。

平成6年3月以降の申し込みになりますと、平成6年分は2期分からの期別の引き落としになります。(ご希望により、平成7年分以降は全期可能)

口座振替の依頼書は、税務課、大海支所又は町内の各金融機関に備え付けてあります。

口座振替制度についてご不明な点は、税務課賦課徴収係(☎8024・有線5011)へお尋ねください。

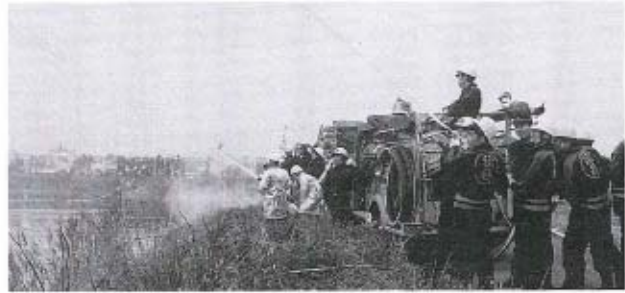


# 消防団出初め式

今年も、次のとおり開催します。

▶日時 1月9日(日) 午前10時～

▶会場 秋穂小学校体育館



# 1月10日は「110番の日」

～110番あなたを守るホットライン～

110番は、あなたと警察を結ぶ緊急電話です。  
 事件事故に遇ったら迷わず、110番しましょう。  
 なお、緊急でないものは、警察署へ直接電話しまし  
 ょう。

## ▶110番のポイント

- ・何があったか
- ・いつ、どこであったか
- ・どんな事件事故か
- ・犯人は  
 などについて、要領よく話しましょう。



# 農業委員会委員選挙人名簿の登載申請を忘れずに!

町選挙管理委員会では、毎年1月1日現在で、農家の皆さんの申請に基づいて、農業委員会委員選挙人名簿を調製しています。申請書は、地区農業委員さんに配布・取りまとめをお願いしていますので、期限までに必ず申請してください。

●該当する人 町内に住所のある昭和49年4月1日ま

で生まれた人で、10アール以上を耕作する農業経営主(農業名義人)並びに農業経営主と同居する親族又は配偶者で年間60日以上耕作に従事する人

●申請期限 1月10日(月)

●詳細 農業委員会事務局(☎8012・有線5041)又は選挙管理委員会事務局(☎8011・有線2331)

## 土曜夜間当番医 (午後7時～午後10時)

月/日	内 科 系	外 科 系
1/8	小野医院 ☎秋穂 2353	小川整形外科 ☎小部 ②2887
22	林病院 ☎小部 ②0411	相川医院 ☎山口 ⑧2177
29	同仁病院 ☎宇部 ⑧2130	林病院 ☎小部 ②0411



やむをえない事情で、当番医を変更することがあります。  
 吉南医師会

## 休日当番医 (午前9時～午後6時)

月/日	内 科 I	内 科 II	外 科
1/1	河端内科 ☎小部 ②3820	賀屋医院 ☎山口 ⑧2033	村田外科 ☎小部 ②7100
2	池田医院 ☎小部 ②1002	藤井医院 ☎山口 ⑧2002	同仁病院 ☎宇部 ⑧2130
3	林病院 ☎小部 ②0411	同仁病院 ☎宇部 ⑧2130	小川整形外科 ☎小部 ②2887
9	田中内科 ☎小部 ②2325	共立病院 ☎宇部 ⑧2200	嘉村外科 ☎小部 ②2513
15	河端内科 ☎小部 ②3820	共立病院 ☎宇部 ⑧2200	林病院 ☎小部 ②0411
16	岡医院 ☎小部 ③4477	徳田医院 ☎山口 ⑧2512	共立病院 ☎宇部 ⑧2200
23	柳沢医院 ☎小部 ③3121	賀屋医院 ☎山口 ⑧2033	相川医院 ☎山口 ⑧2177
30	岩崎クリニック ☎小部 ③0637	藤井医院 ☎山口 ⑧2002	村田外科 ☎小部 ②7100

・市外局番：小部…08397 山口〔錦銭司・二島・佐山〕…0839 宇部〔阿知須〕…0836 秋穂…083984





INFORMATION



1月の  
保健行事

保健相談

期日・会場 ▶ 4日(火)  
・中央公民館健康相談室  
▶ 18日(火)・大海分館  
時間 午前9時30分～11時30分  
対象 希望者

健康相談

期日・会場 毎週水曜日  
・中央公民館健康相談室  
時間 午前9時30分～11時30分  
内容 成人を対象にした  
血圧測定など

1歳6カ月児・  
3歳児健康診査

期日・会場 25日(火)・  
中央公民館2階  
受付時間 ▶ 1歳6カ月  
児…午後1時15分～1時  
30分まで▶ 3歳児…午後  
1時30分～1時45分まで

対象 ▶ 1歳6か月児  
……平成4年4月27日か  
ら7月25日までに生まれ  
た幼児 ▶ 3歳児……平  
成2年10月27日から平成  
3年1月25日までに生ま  
れた幼児

親子体操

日時 21日(金) 午前10  
時30分～11時30分  
会場 コミュニティセン  
ター  
対象 保育園に上がるま  
での子どもとその育児者  
会費 200円

“機能訓練”  
ふれあいのつどい

日時 26日(水) 午後1  
時30分～3時30分  
会場 町役場第1会議室  
対象 脳卒中の後遺症や  
老化などにより、日常生  
活において介護を必要と  
するかた(介護者の参加  
も歓迎します)  
申込・詳細 保健衛生課  
(☎8023・有線5001)

町税の納期

町県民税…第4期分  
国保税……第8期分  
納付期限…1月31日

※忘れずに納めましょう。

「警察への提言」を  
募集しています!

山口県警察では、県民  
の皆さんの立場に立った  
警察活動を行うよう努め  
ています。

そこで、犯罪捜査や交  
通事故防止などの警察活  
動について、皆さんが考  
えておられること、望ん  
でおられることなど、ご  
意見をお寄せください。  
応募方法 400字詰め原  
稿用紙3枚以内にまとめ、  
住所、氏名、年齢、職業  
(学生・生徒の場合は、  
学校名及び学年)、電話番  
号を記入すること  
応募期限 1月20日(木)  
表彰 入選者12人に、感  
謝状と記念品贈呈  
入選発表 2月下旬  
応募先・詳細 山口県警  
察本部総務課広報室(〒  
753 山口市滝町1番1  
号・電話0839⑤5111)

NHK学園の  
生涯学習通信講座

NHK 学園では、生涯  
学習通信講座冬期の受講  
生を募集しています。

講座の種類 趣味と教養  
を深めるための毛筆「日  
常の書」、書道、硬筆、俳  
句、短歌、囲碁など71講  
座

申込期限 1月31日(月)  
案内書の請求 はがきに  
郵便番号、住所、氏名、  
電話番号をご記入のうえ、  
〒186-01 東京都国立  
市富士見台2-36 NH  
K学園8E81係まで(☎  
0425②3151(代表))



県立盲学校の入学  
検査・仮入学実施

次のとおり実施されま  
す。  
募集学部(学科) 幼稚  
部、小学部、中学部、高  
等部(本科普通科・本科  
保健医療科・専攻科医療  
科・専攻科保健医療科)  
出願期間 2月1日(火)  
～15日(火)  
実施期日 3月2日(水)  
会場 県立盲学校  
合格発表(幼稚部・高等  
部) 3月11日(金)  
詳細 応募資格、提出書  
類、検査内容、寄宿舎な  
どの詳細については、当  
校までお問い合わせくだ  
さい。(下関市橋生町1丁  
目1-22・☎0832②1431)

ご冥福を祈ります(敬称略)

地 区	氏 名	年 齢	逝去の日
北 条	松村ツネコ	82	11月11日
日 地	福江 富亮	87	同 15日
日 地	内田 信男	51	同 19日
宮 之 且	松本スエコ	82	同 22日
宮 之 且	松本ツタ子	78	同 28日
大河内南	松若ヨシ子	73	同 28日
赤 崎	河村 正雄	78	同 30日
先 青 江	安光 益夫	84	12月2日
北 条	田中庄太郎	87	同 2日
中 野 地	緒方 サワ	81	同 4日
日 地	大村 善造	74	同 6日
屋 戸	佐々木ミツ子	87	同 9日
黒 湯 北	河野 恒雄	93	同 9日
天 神 町	田村 元治	66	同 9日

(11月11日～12月10日届出)

●町の人口【12月1日現在】

人口	8480人	-28	(11月中の異動の内訳)
男	4059人	-4	増加分 減少分
	4421人	-24	出生 3人 死亡 9人
世帯数	2486	-5	転入 13人 転出 35人
			計 16人 計 44人





# 月のカレンダー

1994. JANUARY ・ **睦月** むつき

<b>1</b> 土 赤口	• 元旦	<b>16</b> 日 仏滅	• 新春囲碁大会㊦ 9:30~
<b>2</b> 日 先勝		<b>17</b> 月 大安	• 保育所(園)入所(園)申請受付 ㊧ 9:00~16:00 (19日まで)
<b>3</b> 月 友引		<b>18</b> 火 赤口	• 保健相談㊨ 9:30~11:30
<b>4</b> 火 先負	• 公務始め • 保健相談㊨ 9:30~11:30	<b>19</b> 水 先勝	• 健康相談㊨ 9:30~11:30
<b>5</b> 水 仏滅	• 健康相談㊨ 9:30~11:30 • にこにこ映画会㊩ 10:00~14:00~ (2回上映)	<b>20</b> 木 友引	• 心配ごと相談㊪ 10:00~15:00
<b>6</b> 木 大安	• にこにこ映画会㊩ 10:00~14:00~ (2回上映)	<b>21</b> 金 先負	• 補聴器の修理㊫ 8:40~9:10 アイホン • 補聴器の修理㊫ 9:40~10:10 アイホン • 親子体操㊬ 10:30~11:30
<b>7</b> 金 赤口	• 補聴器の修理㊫ 8:40~10:10 県補聴器センター • にこにこ映画会㊩ 10:00~ • 七草がゆを食べる会㊭ 12:00~	<b>22</b> 土 仏滅	
<b>8</b> 土 先勝	• 囲碁・将棋初心者教室㊮	<b>23</b> 日 大安	• 工作教室㊯ 13:30~
<b>9</b> 日 友引	• 消防団出初め式 ㊰ 10:00~	<b>24</b> 月 赤口	
<b>10</b> 月 先負	• 心配ごと相談㊪ 10:00~15:00 • 農業委員会委員選挙人名簿登載申請期限㊱	<b>25</b> 火 先勝	• 補聴器の修理㊫ 13:00~13:30 センター・中山 • 補聴器の修理㊫ 13:45~14:15 センター・中山 • 1歳6カ月児・3歳児健康診査㊲
<b>11</b> 火 仏滅	• 東幼稚園入園申請受付㊳ (13日まで) • 保育所(園)入所(園)申請受付㊴ 9:00~16:00 (12日まで)	<b>26</b> 水 友引	• 健康相談㊨ 9:30~11:30 • 機能訓練ふれあいのつどい㊲ 13:30~15:30
<b>12</b> 水 赤口	• 健康相談㊨ 9:30~11:30	<b>27</b> 木 先負	
<b>13</b> 木 先勝		<b>28</b> 金 仏滅	• 補聴器の修理㊫ 8:40~9:10 県補聴器センター • 補聴器の修理㊫ 9:40~10:10 県補聴器センター
<b>14</b> 金 友引	• 補聴器の修理㊫ 8:40~9:10 県補聴器センター • 補聴器の修理㊫ 9:40~10:10 県補聴器センター	<b>29</b> 土 大安	• 囲碁・将棋初心者教室㊮
<b>15</b> 土 先負	• 成人の日 • 新春かるた大会㊷ 10:00~	<b>30</b> 日 赤口	
		<b>31</b> 月 先勝	

㊦……町役場(☎2121)

㊧……町役場大海支所(☎2053)

㊨……歴史民俗資料館(☎5003)

㊩……中央公民館(☎5321・2132)

㊪……公民館大海分館(☎2053)

㊫……老人福祉センター(☎2549)

㊬……秋穂中(☎2114)

㊭……秋穂小(☎2250)

㊮……大海小(☎2253)

㊯……コミュニティセンター(☎2130)