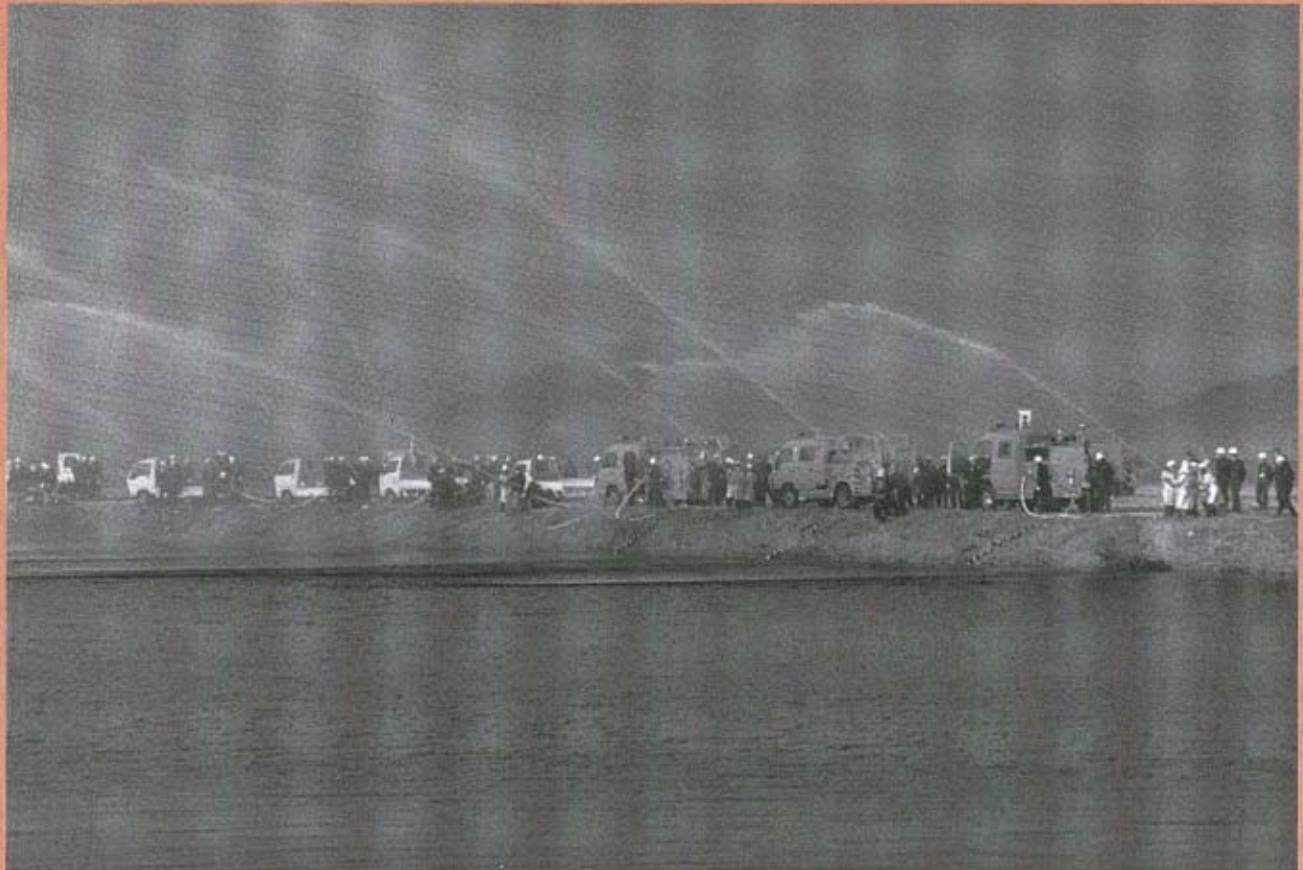


- 2-3 平成6年消防出初め式 ほか
- 4-5 みんなの公民館
- 6-7 にこにこ通信 ほか
- 8-9 くらしを考える1日教室 ほか
- 10-11 お元気ですか♥保健婦です ほか
- 12-13 町民会館の申請・所得税の確定申告
- 14-15 暮らしの情報いろいろ
- 16-17 お知らせ



# 新春恒例！消防出初め式

〔1/9(日)・  
秋穂小体育館ほか〕

1月9日(日)、秋穂小学校体育館で、新春恒例の「秋穂町消防出初め式」が行われ、町設・自衛消防団合わせて400人の団員が参加しました。

式典では、町長の式辞や消防団長の訓辞の後、消防活動などに功績のあったかたがたの表彰が行われました。

また、式典終了後には、会場を夫婦池(下村)に移して、町設3分団・自衛18消防団による一斉放水が行われ、新年のスタートを無事終了しました。(2ページに関連記事)

広報

# あいお



明るい太陽と青い海の日 秋穂

# 2

No.362

1994年 平成6年

●発行 秋穂町役場

★広報あいおは、地球環境保護のため、再生紙を使用しています。



自衛消防団勤続章(町長表彰)



勤続章(県消防協会会長表彰)

## 新しい消防車を配備!



この度、老朽化した中央分団の消防車が更新されました。  
 これで、町設3分団の消防車がすべて更新され、今後、「いざ、火事」という時のための新しい味方として活躍することになります。

## ～消防活動協力者～



昨年の10月13日、東天田で住宅火災が発生した際、初期消火に協力した嶋田幸治さん(下村・左)と藤井麻由美さん(宮之旦・右)

# 出初め式・被表彰者(敬称略)

### 【県消防協会会長表彰】

#### ● 功績章

時乗要右

#### ● 勤続章

- ▼35年 徳光 汎達
- ▼25年 小野英雄、廣海圭祐
- ▼20年 田中茂穂、近藤 勝
- ▼15年 春穂直秀、三尾博文、近本哲至、緒方延次、藤山敦文、井出憲二

### 【町消防団長表彰】

#### ● 精勤章

- 吉村智喜、内田 清、上村浩司、富永正己、上田和治

#### ● 勤続章

- ▼5年 渡邊公智、中村信義、中田政治、岡本秀敏、平田哲夫、吉永武功、平田秀明

### 【町長表彰】

#### ● 功労章

- 西濱裕士、尾中 徹、近本哲至、藤山敦文、西山博己、菊繁治人

#### ● 勤続章

- ▼10年 赤瀬三也

#### ● 自衛消防団勤続章

- ▼25年 大村盛一、田代利一郎、竹重吾良、吉永 工、谷野芳男
- ▼20年 松永美保、宮本皓一、江藤 清、道中豊明、川岡 清、藤田武男、岡田次雄、原野 清、緒方一二三、徳久 誠、吉山博文、内田義政
- ▼17年 小松達二、松永睦治、新澤満雄、倉橋賢治、為末 悟、中村博美、濱野貞助、中尾健一郎、有富忠良、南明 實、道永幸夫、安村元機、吉永 勇、西濱吉人、安光軍次、里見昭久、井方哲司、横沼一夫、安光 功、福井勝美、福江充史、古谷治美、松本明眞、磯部周平、安光忠夫、松西一郎、福江康人、藤村篤志、吉田悦次、濱崎三男

#### ● 消防活動表彰

- 北条自衛消防団、秋穂婦人防火クラブ

#### ● 消防活動協力者

- 小野英雄(山口市)、山本 登(防府市)、嶋田幸治(下村)、藤井麻由美(宮之旦)



サンタさんも  
やって来た！  
〜クリスマス会〜

12月10日(金)、コミュニティセンターで、キディランドとほけん推進協議会の共催により、親子のクリスマス会が開催されました。

この日は、28組の親子が参加し、クリスマスのお話を聞いたり、ゲームや歌を楽しんだり、充実したひとときを過ごしました。

また、サンタさんもプレゼントをいっぱい抱えて会場を訪れ、プレゼントを手渡された子どもたちは大喜びでした。



健康教室

12月14日(火)、町役場の会議室で、小郡第一総合病院の整形外科部長・坂本 正先生を講師に迎えて、「骨粗鬆症について」の健康教室が開催されました。

町内から、50人の皆さんの参加があり、皆さん、スライドやビデオを交えての先生のお話に熱心に耳を傾け、たいへん有意義な時間を過ごしました。



はがき作文・短文はがきコンクールで入選！

昨年実施された、第12回はがき作文・短文はがきコンクール(郵政省主催・文部省など後援)で、大海小3年・美濃絵美さん(浜内)が、「短文はがき・小学校低学年の部」で見事に入選を果たしました。

このコンクールは、身近な通信手段であるはがきに親しんでもらうことを目的に毎年行われているもので、お父さんへの思いをはがきにつづった美濃さん

の作品が評価され、晴れの受賞となったものです。

12月20日(月)、大海小の校長室で、繁永光彦・大海郵便局長から中国郵政局局長名の表彰状と記念品を受け取った美濃さんは、「とてもうれしいです」と、喜びを語っていました。



美濃絵美さん

「中学生の税に関する習字コンクール」で山口税務署長賞を受賞！

納税意識の高揚などを図るため、全国納税貯蓄組合連合会などの主催で行われた、平成5年度「中学生の税に関する習字コンクール」で、秋中3年の濱崎真理さんが、山口税務署長賞を受賞しました。

この賞は、山口税務署管内の中学校から出品された作品(167点)の中から、濱崎さんの作品1点だけに授与されたものです。

そのほかの賞に入選した皆さんは、次のとおりです。(敬称略・かつこ内の数字は学年)

- 中国納税貯蓄組合連合会長賞  
銅賞：坂本昌子(2)、原田恵子(2)、竹繁健太郎(3)、岡本美香子(3)、町田美智子(3)、中田靖子(1)
- 山口国納税貯蓄組合連合会長賞  
金賞：藤田 学(3)、吉松加奈子(2)、原田智子(1)  
銀賞：道永さおり(1)、白井美保子(1)、山内理香(2)  
銅賞：緒方陽子(2)、渡壁謙一郎(1)



濱崎真理さん(左)と山口税務署長





## たこづくり講習会

12月5日(日)、中央公民館で、「たこづくり講習会」が開催されました。

この日は、約50人の皆さんが参加し、横沼博徳さん(中野)、徳光敏宏さん(東天田)らの指導の下で、製作に取りかかりました。

日ごろ、竹を割ったり削ったりする体験が少ない子どもたちですが、指導者の助けを借りながら、熱心に思い思いのたこを作り上げていました。

また、今回から、出来上がったたこをその日に揚げることにし、秋穂小学校の運動場で、色とりどりのたこが大空に舞い上がり、参加者の目を楽しませました。中でも、秋中の生徒の皆さんが作った、背丈ほどもある鳥だこが注目を浴びていました。



## ふれあい伝承教室 ～しめ飾りづくり講習会～

12月25日(土)、中央公民館と大海分館を会場にして、「ふれあい伝承教室～しめ飾りづくり～」が開催されました。

近年、子どもたちに限らず、若いお父さんやお母さんの中にも、わらを編めないかたが多いのではないのでしょうか。

この講習会は、こうした現状に歯止めをかけようと、伝承ボランティアグループの皆さんの指導の下、古くから伝わる伝統文化を、子どもたちに末永く伝えていくことを目的に行われているものです。

この日は、2つの会場に111人の皆さんが参加し、わかりやすい指導を受けながら、しめ飾りの製作に挑戦していました。

お正月には、この日作られたしめ飾りが、参加した皆さんの家庭の玄関などを飾ったことでしょう。

# 募 集

## 公民館学習の集い 出品作品を募集

3月13日(日)、中央公民館で、「公民館学習の集い」を開催します。

この集いは、生涯学習グループの発表の場であり、1年間の学習成果を皆さんに紹介する場でもあります。

また、町内には、愛好家サークルや個人によって取り組まれた制作された、洋裁、和裁、編み物、書道や写真などの作品もたくさんあると思います。

こうした作品のすべてが生涯学習にかかわるものであり、集いへの出品の対象になるものです。

1人でも多く、町民の皆さんに生涯学習に取り組んでいただくため、集いを盛り上げたいと思いますので、出品していただけるかたは、次の要領でお申し込みください。

▼申込期限 2月25日(金)

▼申込先 中央公民館(電話による申し込み可) ☎2132・有線4981

※詳細については、受付の際にお知らせします。



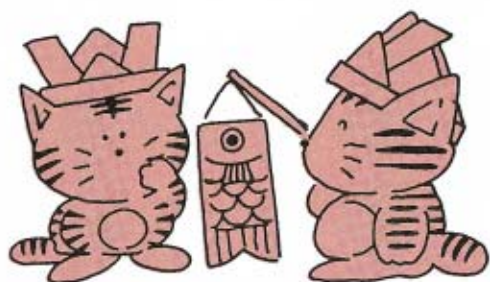
### ●我慢する心を育てる

子どもは、店の商品や友達のもの、持っていていても、さらに高価で立派なものが欲しくなるものです。そのため、善悪の判断とは別に、物欲しさが行動となって盗みをしてしまうことがあります。その場合、親や大人がそれに気づけば、すぐ厳しく叱ったり、悪い事だから2度としてはいけないと戒めて教えないければいけません。

非行につながる芽は、なんらかの幼稚な行動の中に、早くから発見できるものですから、親の目に留まったら、その場、その時、できるだけ早い時点で、「いけない」という強いイメージをその子どもに感じ取らせ、出てくる1つひとつの芽を摘み取っていくことが大切です。

他人の子どもの持ち物と同じ物を、わが子にすべて持たせることはできることではありません。いろいろな文房具や遊具も、自分の持ち物で我慢する心を育てることです。子どもに我慢をさせるのですから、かわいそうだと思う親の方も我慢しなくてはなりません。

また、自分の物と他人の物をきちんと区別して使い、貸したり、借りたりすることのけじめをつけさせるしつけが大切です。こうすることによって、万引きや持ち逃げが悪い行為であることの判断・区別をする力が身につくのです。



### 図書室(歴史民俗資料館)に 新しい本が入りました

- |                |                         |
|----------------|-------------------------|
| ●日々新たにこころの洗たく  | 三池孝尚                    |
| ●後鳥羽伝説殺人事件     | 内田康夫                    |
| ●ひ弱になる日本人の足    | 近藤四郎                    |
| ●武士道           | 新渡戸稲造                   |
| ●瀧夜叉           | 皆川博子                    |
| ●憎しみに微笑んで      | 寺田敏雄                    |
| ●細川家の大陰謀       | 板垣英憲                    |
| ●ジェーン・エア(上)(下) | シャーロット・ブロンテ             |
| ●変わる医療現場       | 読売新聞社<br>健康・医療問題<br>取材班 |
| ●玉川上水路         | 朝比奈敦                    |

### 大海分館図書コーナーに 新しい本が入りました

- |               |               |
|---------------|---------------|
| ●ほな、走ろうかあ     | 間寛平           |
| ●赤い迷宮(上)      | 江連卓           |
| ●戦後死刑囚列伝      | 村野薫           |
| ●失われしクレーンの言葉  | デイヴィッド・レーヴィット |
| ●人類は滅亡に向かっている | 西澤潤一          |



# にこにこ 通信

## ドンチャラ楽団 演奏会 12/18



山口芸術短期大学の皆さんが、いろいろな大きさの空き缶を使ってクリスマスソングを演奏しました



演奏に合わせて、みんなで楽しく歌いました

## にこにこ 12/23 クリスマスパーティ



パーティの中で行われたクイズ大会  
また、みんなでゲームを楽しんだり、母親クラブからクリスマスプレゼントもありました

## 工作教室 12/26 ～ミニ門松作り～



細かい作業でしたが、  
一生懸命取り組みました



立派なミニ門松が出来上がりました

### 2月のイベント行事

#### ● 第6回将棋大会

▼日時 11日(金・祝) 午前10時～(集合:午前9時30分)

▼会場 コミュニティセンター

和室

▼対象者 どなたでも

▼参加費 1,000円(弁当代を含む)

なお、小・中学生は参加費不要ですが、各自昼食を持参してください。

▼表彰 一般の部(中学生以上)と小学生の部、それぞれ第3位まで

▼申し込み 2月6日(日)までに、各地区の世話人さん又は当センター(☎21130・有線2414)へ

#### ● 映画会

▼期日・内容 20日(日)・ドラマちゃん(ハロー恐竜キッズ)、ポコニヤン(水族館を造るニヤン)

▼時間 午前10時～・午後1時30分(2回上映)

#### ● チャレンジ広場

※縄跳びにチャレンジ!

どれくらい時間、跳び続けられるかな?

▼日時 20日(日)の午後

**マイタウン  
あいお**

み・ん・な・の・べ・ー・じ

■募集…あなたの書いた随筆・詩・イラスト・俳句・短歌など、あなたの撮った写真、お宅のお子さん、愉快ななごまたちなどと

連絡は司役場総務課庶務係 ☎2121へ

**わが家のプリンセス**

浜廣栄作さんちのプリンセス



二女 こなみちゃん  
(1歳・大河内北)

このまま、元気な女の子に育ってね。

(お母さんの江理子さん)

**七草がゆを食べる会  
1/7**



あまりのおいしさに、思わず顔がほころびます

**チャレンジ広場  
～お手玉遊び～ 1/7**



町の生改連の皆さんといっしょに、お手玉遊びを楽しみました

● **工作教室**

※メリーゴーランドを作ろう!

▼期日 20日(日)

▼対象 どなたでも(小学3年生以下は、保護者同伴のこと)

▼指導 徳光敏宏先生

▼詳細 センターだよりを参照してください。

■ **申込・詳細** コミュニティセンター(☎2130・有線2414)

**児童にこにこクラブ**

**会員児童を募集します**

コミュニティセンターでは、留守家庭などの児童の健全育成を図るため、次のとおり会員児童を募集します。

▼ **対象児童** 両親が共働きなどのため、昼間、家庭内で保護育成することができない児童で、小学校1年生から3年生までの児童

▼ **活動内容(目的)** 遊びを通して、自主性と協調性を養う。

▼ **登館日時** 毎週火曜日(金曜日・下校時)センター閉館時

▼ **申込方法・期限** 当センター備え付けの申込用紙により、2月末日までにお申し込みください。

▼ **詳細** 当センター(☎2130・有線2414)

## 消費生活モニターさんの“くらしを考える1日教室”

今回のテーマは、「お掃除アラカルト」でした。

住まいの汚れはいろいろあり、上手に掃除するためには、汚れの種類や住まいの材質に合わせて、洗剤を使い分けることが大切です。

また、計画を立てて掃除をしましょう。

### ～汚れの種類（場所）と掃除法～

●**玄関**…………… 土ほこりや泥汚れです。ぬらした新聞紙や茶殻をまいて掃きます。  
げた箱や手あかが付いている所は、時々、洗剤でふきましょう。

●**居間**…………… 大部分が綿ほこりや髪の毛、食品くずです。早いうちに払えば落ちます。  
また、上から下へ掃除します。  
家具や取っ手、スイッチなど、手あかが付いている所は、洗剤を使用します。

●**台所**…………… 油污れにすず、ほこりが混じっています。レンジ、レンジ周りの壁は油污れがひどいので、使うたびにペーパーか洗剤でふき取りましょう。  
流し台、食器棚、換気扇も小まめに掃除しましょう。

●**浴室**…………… せっけんかす、身体から出たあかです。

湿度、温度が高いので、かびに注意しましょう。

湯あかは、洗剤を直接かけて、スポンジでこすって水洗いします。

洗面器や手おけ、床も洗剤をかけて洗い流します。

●**トイレ**…………… 便器の汚れは排泄物なので、洗剤でこすり流します。ふだんは、汚した人がブラシでこすって流しておきましょう。

また、換気扇などを活用して、防臭対策をとりましょう。

汚れを落とすときは、材質に合った洗剤を使います。洗剤には、界面活性剤、アルカリ剤、酸剤、漂白剤、研磨剤などがありますので、使用法や使用上の注意をよく読みましょう。例えば、混ぜることによってガスが発生したり、中和作用で効果が減少することがあります。

掃除は上から下へ、奥から手前へと進めて、汚れをためないようにしましょう。



福江香代子さん  
(西天田)

## 消費生活シリーズ⑤

●電話で呼び出され、

英会話教材の購入を勧められたが・・・

〈相談内容〉「至急連絡してください」とのはがきが届いていたので、連絡すると、喫茶店に呼び出され、会員になれば海外旅行に安く行けるなど、特典ばかりの説明を受けた。

会員になるために必要な英会話の教材(67万7千円)をクレジットで購入したが、英会話を勉強する気もないし、また、会員になっても利用することがあまりないので解約したいのですが・・・

〈アドバイス〉 会員権販売のみと、会員権の裏に商品の販売が隠されているものがあります。どちらも、商品などを売りつける目的を隠して接近してくるものです。

### ～消費者トラブル事例～

男性には女性から、女性には男性から親しげな電話がかかります。

うっかり話に乗ってしまうと、思わぬやけどのもとになってしまう。



### ●アポイントメントセールス

電話などを使って、喫茶店や営業所などに誘い、英会話教材の購入などの契約をさせる販売商法



# 全国社会福祉大会 山口県総合社会福祉大会における被表彰者

昨年の11月に開催された2つの大会で、次のかたがたが表彰されました。(敬称略)

## ▶全国社会福祉協議会長表彰

- ・社会福祉事業功労者  
宮原勝恵 (中条)

## ▶県知事表彰

- ・共同募金功労団体  
秋穂町子ども会育成連絡協議会

## ▶県社会福祉協議会長表彰

- ・社会福祉事業協同団体  
有限会社 山下砂利  
老人給食サービス事業奉仕者一同

## ▶県共同募金会長表彰

- ・共同募金功労団体  
秋穂小学校児童会  
秋穂中学校生徒会

## ▶県老人クラブ連合会長表彰

- ・老人クラブ一般功労者  
松村 巖 (宮之目)
- ・寝たきり老人等永年介護者  
若村艶子 (大河内北)  
杉川キヨ子 (花香北)  
福光俊子 (西天田)

## ▶県精神薄弱者育成会長表彰

- ・永年功労者  
宮原勝恵 (中条)



全国社協会長表彰を受けた宮原勝恵さん (中条・右)



県知事表彰の町子ども会育成連絡協議会 (会長・道中豊明さん)



県社協会長表彰の南山下砂利 (社長・山下正信さん)



老人給食サービス事業奉仕者を代表して、表彰を受けた西野操さん (中条)

## これからの 幼児教育を考える

### ●入園を待つ 子の心・親の姿

お正月が過ぎ、入園・入学が近づきますと、親の理想どおりの子育てを願っておられるご家族の姿に接することがあります。

機械生産による物は、人間の造った型枠に入れるとその型どおりに出来上がりますが、自由に物事を考えたり、行動したりする人の子どもは、親とは別の人格を持っており、親の思いどおりにはならないものなのです。ですから、この機に、これまでの家庭生活での家族べったり、母子一体から、集団生活を通しての母子分離、子離れに努めてください。

入園・入学する子どもたちは、幼稚園や学校に、先生や友達と色々な遊具を使って楽しく遊べる所だという夢を持っていきます。こうした遊びを通して、友達と遊ぶ楽しさを知り、また、生活の基礎となる事柄を身につけていくのです。

ところが、親としては、子どもの心や本来あるべき姿を考えないで、入園・入学したら早くいろいろなことを教えてもらい、

子どもを親の目で見える上手な空間のない絵にしてみたいと考えています。また、家庭ではしつけが難しいので、園や学校でしつけややってもらいたいという、家庭教育を放棄してしまつたような考えはないでしょうか。

近年、青少年の非行が増加の一途をたどっていますが、人に迷惑を掛ける非行は、親にとって学業不振以上の衝撃になります。この非行の芽生えが、幼児期にあると言われているのです。

非行の原因には、経済成長に伴う物やお金の豊かさによって心の厳しさを失つたということもあります。根性や根気を無くし、その結果として心の落ち着きを失い、すぐカッとなって衝動的で無責任な態度をとってしまうのです。

性格や人柄の基礎は、幼児期に出来上がるものです。ですから、3・4歳ごろから、遊びのしつけ、社会的・道徳的な善悪やしてはならないことなどを、家庭生活の中でしっかりと教えてあげたいものです。

(下村 高木芳子)



お元気ですか

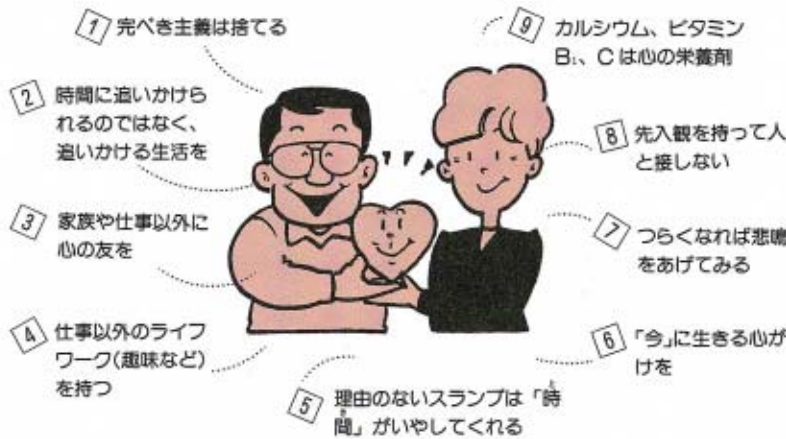


保健婦です

# ストレスとうまくつきあおう

～人生にストレスはつきものです～

## 【ストレスとつきあうための9つのポイント】



「心」と「ストレス」の関係は、ゴムまりを指で押す場面によく似ています。ご存じのように、ゴムまりを指で押すとへこみますが、指を離せばすぐに元に戻ります。

この場合、ゴムまりが「心」、指の圧力が「ストレス」だと考えると、両者の関係がよくわかるでしょう。ゴムまりが指の圧力を押し戻すように、私たちの心はある程度のストレスならじ

ゆうぶんに跳ね返す力を備えています。しかし、あまり強く押しすぎると、ゴムまりが耐えきれなくなると、傷んでしまうことがあります。つまり、過度のストレスを長時間にわたって受けると、心身に悪影響が及んで、胃かいようや狭心症、円形脱毛症や神経性下痢などが生じてしまいます。

今の世の中、ストレスから逃れることはできません。しかし、

適度なストレスは好ましい緊張感をもたらします。そこで大切なことは、ストレスをため過ぎないように工夫することです。ストレスをプラス面に有効活用するか、それともその荒波に飲み込まれてしまうかはあなた次第。「ストレスとうまくつきあおう」——これが心の健康を守るためのキーワードと言えましよう。

### ●心にも栄養を!

私たちの体は外部からのストレスを受けると、それに反応するために防衛態勢を整えます。具体的には、さまざまなホルモンを分泌することで体内のストレスに対する耐性を高めるのです。この時に大量に消費されるのが、たんぱく質、ビタミンCとB<sub>1</sub>、さらにカルシウムやマグネシウムなどのミネラルです。これらはストレスに関係するホルモン合成に関与していたり、対ストレス反応に用いられるものであり、これらを多く含む食品を食べることがストレスに負けない体をつくることにつながります。だからといって、たんぱく質やビタミンだけを大量に摂るのではなく、栄養のバランスもお忘れなく・・・。



タンパク質を多く含む食品 赤身の肉、魚、卵、牛乳、大豆製品など。



ビタミンCを多く含む食品 カリフラワー、小松菜、ピーマン、パセリ、かいわれ大根、柿、ミカンなど。



ビタミンB<sub>1</sub>を多く含む食品 ブロッコリー、さといも、いんげん豆、ごま、レバー、牛乳、ウナギなど。



マグネシウムを多く含む食品 コンブやヒジキなどの海藻、アーモンド、ピーナッツ、玄米、小麦など。



カルシウムを多く含む食品 牛乳、かぶや大根の葉、大豆製品、マッシュルーム、チーズ、魚介類、海藻など。\*ただし、糖分を摂り過ぎるとカルシウムが吸収されにくくなります。

食生活改善推進協議会の  
**おすすめの味**

夕食の献立 No.1

寒い日の夕食に、温かく消化のいい献立はいかがですか？

●かぶら蒸し

■材料（4人分）

白身の魚……小4切れ 塩・酒……………少々  
かぶ……………中1個 卵白……………1個分  
しめじ……………½パック ぎんなん……………12個  
くずあん [ だし汁…1カップ 塩…小さじ½  
砂糖…小さじ½ わさび…少々  
かたくり粉……………小さじ1 ]

■作り方

- ①白身の魚は、塩・酒を振りかけておく。
- ②かぶはすりおろし、ざるで軽く水気を切り、泡立てた卵白と塩ひとつまみを合わせる。
- ③しめじは、小房に分けておく。
- ④ぎんなんは、皮をむいてゆでる。
- ⑤蒸し茶わんに魚、しめじ、ぎんなんを入れ、かぶをかけて強火で10分蒸す。
- ⑥だし汁に調味料を合わせて、くずあんを作る。
- ⑦蒸し上がったら、くずあんをかけ、わさびを置く。

●白菜スープ

■材料（4人分）

豚肩ロース（薄切り）……………80g  
白菜……………150g 水……………3.5カップ  
固形スープ……………2個 酒……………小さじ1  
塩……………少々

■作り方

- ①豚肉は1cmぐらいに切り、白菜は大きめの短冊切りにする。
- ②水に固形スープを入れて煮溶かし、豚肉を入れて煮立ってきたらあくを取り、白菜を加えてやわらかくなるまで煮る。
- ③味を調べて火を止める。

●きゅうりの  
ごまみそヨーグルトあえ

■材料（4人分）

かに風味かまぼこ4本 きゅうり……………2本  
白すりごま……………20g みそ……………小さじ2  
砂糖……………小さじ1 しょうゆ……………小さじ1  
プレーンヨーグルト……………½カップ（100ml）

■作り方

- ①かにかまぼこは、細かく裂く。
- ②きゅうりは、薄切りにして軽く塩をし、固く絞って水気を切る。
- ③すりごま、みそ、砂糖、しょうゆ、ヨーグルトと①・②を和える。

**女性保健セミナー開催！**

あなたは、はつらつと生きていますか？

1月から始まった、「女性のためのセミナー」を引き続き開催します。多数ご参加ください。

▶期日・内容

2月13日（日）・「女性の病気を考える（更年期障害・婦人がん）」アベ産婦人科院長 大内義智先生

2月20日（日）・「元気できれいな体をつくるには」矢野健康体操 矢野道代先生

▶時間 午後1時30分～3時30分

▶会場 中央公民館会議室

▶対象者 女性で関心のあるかた

▶申込・詳細 保健衛生課（☎8023・有線5001）

**国保コーナー**

国保の加入者（被保険者）は **国保の給付** 次のような給付が受けられます

|        | こんなとき                                     | 受けられる給付   | その条件  |
|--------|---|---|---|
| 療養の給付  | ●病気やけがをしたとき。<br>●傷の治療を受けたとき。              | かかった費用の3割を自己負担（7割は国保が負担）。退職被保険者本人は自己負担2割、その被扶養者は自己負担3割（入院2割）。 | 国保を取り扱っている病院・診療所（医院）へ保険証を提出。                      |
|        | ●1か月に6万3千円以上の医療費を支払ったとき。                  | 6万3千円を超えた分について、国保が負担して、後で支給されます。                              | 同じ人が同じ月内に、同じ病院に6万3千円以上の自己負担金を支払ったとき。              |
| 高額療養費  | ●1か月に1つの世帯で2人以上がそれぞれ3万円以上の医療費を支払ったとき。     | 合算して6万3千円を超えた分について、国保が負担して、後で支給されます。                          | 1つの世帯で、国保加入者の2人以上の人が、同じ月内にそれぞれ3万円以上の自己負担金を支払ったとき。 |
|        | ●過去12か月以内に6万3千円以上（合算でも）の医療費を4回以上支払ったとき。   | 4回目以降は1か月3万7,200円を超えた分について、後で支給されます。                          | 12か月以内に6万3千円以上の自己負担金を4回以上支払ったとき。                  |
|        | ●血友病・人工透析の必要な慢性腎不全で、高額の治療を長期継続しなければならぬとき。 | 自己負担が1か月1万円までとなります。   | 国保の認定を受けて特定疾病療養受療証を受け取り、受診時にそれを保険証といっしょに医療機関に提示。  |
| 療養費の支給 | ●やむを得ない理由で、保険証を持たずに治療を受けたとき。              |   | 実際にやむを得なかったかどうか、国保で審査をします。                        |
|        | ●あんま、はり、灸、マッサージの施術を受けたとき。柔道整復師に施術を受けたとき。  | かかった費用について国保が審査し、決定した額の7割が後で支給されます。                           | 保険医の同意書が必要です。ただし、柔道整復師の施術の場合は、不要です。               |
|        | ●輸血のための生血代やコレット・ギブスなどの補給具代・義肢代など。         | 退職被保険者本人の場合は、決定した額の8割、その被扶養者は7割（入院8割）が支給されます。                 | 保険医の証明書が必要です。                                     |
|        | ●基準看護を行っていない病院で、付き添い看護が必要になったとき。          |   | 保険医の指示があった場合のみ。事前に（やむを得ない場合は、事後でも可）国保の承認を受けてください。 |
| その他    | ●重病人の入院、転院などで移送が必要なとき（専代）。                |   |   |
|        | ●子どもが生まれたとき。                              | 助産費が支給されます。   |   |
|        | ●被保険者が亡くなったとき。                            | 葬祭費が支給されます。   |   |

# 町県民税の申告・ 所得税の確定申告

相談日は、2月17日(木)～3月15日(火)

今年も町県民税の申告・所得税の確定申告の時期になりました。

今年の申告相談は、2月17日(木)から3月15日(火)まで、それぞれの会場で受け付けます。忘れずに申告しましょう。

この社会あなたの税がいまこいる



## 町県民税の申告を しなければならぬ人

平成6年1月1日現在、秋穂町に住んでいる人で、平成5年中に所得があつた人は、申告をしなければなりません。



ただし、町県民税の申告が必要な人でも、所得税の確定申告をした人や、給与所得だけの人で勤務先からの給与支払報告書(源泉徴収票)が町長に提出されている人は、申告する必要はありません。

## 所得税の確定申告を しなければならぬ人

【一般の人】

- ▼ 商業・工業・医業・農業・漁業などを営んでいる人
- ▼ 地代・家賃・配当・不動産の売却などの所得のある人
- ▼ 平成5年中の各種の所得金額の合計額が基礎控除(35万円)・扶養控除(1人当たり35万円)・その他の所得控除の合計額を超える人は、必ず申告しなければなりません。

【サラリーマン】

サラリーマン(給与所得者)の所得税は、年末調整によって清算されるのが普通であり、確定申告の必要はありません。しかし、次のような人は申告しなければなりません。



- ▼ 給与の年収が1、500万円を超える人
- ▼ 給与以外の所得が20万円を超える人
- ▼ 2方以上から給与をもらっている人

**所得税の還付申告はお早めに** 住宅取得等特別控除や医療控除などの還付申告は各税務署で1月から受け付けています。

### ●税に関するお問い合わせは…

山口税務署 ☎0839②1340

秋穂町役場税務課 ☎8024・有線5011へ

### ●税に関する相談は…

山口税務相談室 ☎0839②2774

秋穂町役場税務課 ☎8024・有線5011へ

## 申告相談の日程

受付時間 午前 9 時～11 時  
午後 1 時～4 時

| 期 日      | 会 場                   | 該 当 者 ・ 該 当 地 区      |         |
|----------|-----------------------|----------------------|---------|
|          |                       | 午 前                  | 午 後     |
| 2月17日(木) | 町 役 場<br>第 1<br>会 議 室 | 所得税の申告該当者(税務署の来庁依頼者) |         |
| 2月18日(金) |                       | 〃                    |         |
| 2月21日(月) |                       | 屋 戸・加茂町<br>海岸通・東本町   | 黒 湯 北   |
| 2月22日(火) |                       | 下 村                  | 宮 之 旦   |
| 2月23日(水) |                       | 上本町・本町・紙園町           | 西 天 田   |
| 2月24日(木) |                       | 黒 湯 南                | 東 天 田   |
| 2月25日(金) |                       | 中 野                  |         |
| 2月28日(月) |                       | 金山領・西青江              | 先 青 江   |
| 3月1日(火)  |                       | 日 地                  |         |
| 3月2日(水)  |                       | 中道・花香南               | 花香北・中津江 |
| 3月3日(木)  |                       | 大 河 内 北              | 大 河 内 南 |
| 3月4日(金)  |                       | 天 神 町                | 浜 中     |
| 3月7日(月)  |                       | 北 条                  | 中 条     |
| 3月8日(火)  |                       | 井 南                  | 浜 内     |
| 3月9日(水)  |                       | 小 浜                  | 赤 崎     |
| 3月10日(木) | 町 役 場                 | 割当日に申告が済んでいないかた      |         |
| 3月11日(金) | 第 1                   |                      |         |
| 3月14日(月) | 会 議 室                 |                      |         |
| 3月15日(火) | 会 議 室                 |                      |         |

- 申告書が届いているかたは、その申告書
- 印鑑
- 国民年金・厚生年金などの受給者のかたは、社会保険庁の発行する源泉徴収票
- 給与所得のあるかたは、源泉徴収票
- 雑損控除を受けるかたは、被災証明書(町役場総務課で発行)
- 写真・被害を受けた住宅家財の見積書又は領収書
- 医療費控除を受けるかたは、支払った医療費の領収・明細書、保険などで補てんされる金額の明細書
- 生命保険料控除のあるかたは、支払保険料の証明書
- 損害保険料控除のあるかたは、支払保険料の証明書
- 住宅取得控除を受けるかたは、登記簿謄本、住民票の写し、売買契約書、住宅取得に係る融資額の償還金又は年末残高等証明書など
- 申告により税金が還付となるかたは、本人名義の預金の口座番号(郵便局以外)

■これだけは忘れずに持って来て下さいね。

いよいよ確定申告シーズン到来です。ところで、この時期になると、資格のない人が税理士と偽って、税金の申告書を書いたり、税務相談を受けたりしています。さらに、税務署からの問い合わせや調査に対して、本人に代わって税務署に答えることができるなどという触れ込みで接触している場合もあるようです。しかし、「ニセ税理士」は法律に違反するだけでなく、あいまいな税務知識のため、申告書の記載内容を誤ったり、あなたに迷惑を掛けることにもなります。じゅうぶんにご注意ください。また「ニセ税務職員」の被害も発生しています。税務職員は個別訪問して本を売り歩いたり、



### ニセ税理士にご用心

- 講習会への出席を勧誘することはありません。では、この「ニセモノ」を見極めるには...
- 税理士は「税理士証票」、税務職員は「身分証明書」を常に持っています。不審なときは、遠慮せずに確認してください。
- サラリーマンの還付申告**
- ① マイホームをローンなどで取得した場合
  - ② 多額の医療費を支払った場合
  - ③ 災害や盗難に遭った場合
  - ④ 年の中途で退職し、再就職していない場合
  - ⑤ 給与所得者の特定支出控除の特例の適用を受ける場合
- 確定申告期限の3月15日は、大変な混雑が予想され、長時間お待ちいただくこととなります。還付の申告は、1月から受け付けています。また、郵送でも受け付けていますので、ご自分でお書きになって早めに提出してください。

確定申告をする義務のない人でも、次のような場合は、確定申告をすると源泉徴収された所得税が還付されることがあります。

# 暮らしの情報いろいろ

## 国民年金保険料 納めましたか？

国民年金保険料の納め忘れはありませんか。納め忘れがあると、将来、受け取る年金額が少なくなったり、受けられなくなったりすることがあります。

また、年金は、年を取ったときだけでなく、万一、事故や病気で障害者になったときなどにも支給されるものです。

しかし、このような年金も、保険料を納めていないと受けられないことがあります。

必ず、忘れずに保険料を納めましょう。

## 定期検査対象はかりの 拡大について

新計量法が昨年の11月1日から施行され、取り引きや証明に使用する「はかり」の定期検査対象が拡大されています。

新たに対象となったのは、かりは、「届出済証」を貼付しないと、取り引き・証明に使用することができませんので、企画課商工観光係まで届け出てください。

新たに対象となったのは、かりは、次のとおりです。

○圧力式指示はかり○次の電気

抵抗線式はかり(ひょう量が30キロを超え、2トン以下のもの・ひょう量が2トンを超え、載せ台を有するものであって、平方メートルで表した載せ台の面積の値をトンで表したひょう量の値で除した値が0.2以下のもの)○差動変圧器式はかり○磁

わい式はかり○ひょう量が30キロを超える光電式はかり○圧電式はかり○誘電式はかり○電磁式はかり○放射線式はかり○直示天びん○そのほか、最小の目量又は表記されている感量がひょう量の1万分の1未満のもの

▼詳細 企画課商工観光係(☎8026・有線5031)又は山口県計量検定所(☎08391710)

## 特別労働相談

県では、労働問題でお悩みのかたがたを対象に、専門の弁護士が毎月各地域で、労働に関する法律相談にお応えする特別労働相談を実施しています。

相談は無料ですが、できるだけ事前に、相談内容をお知らせください。

2月の予定は次のとおりです。

▼日時 25日(金)午後1時〜3時

▼会場 県山口総合庁舎

▼特別労働相談員 作良昭夫(弁護士)

▼申込・詳細 県東部労政事務所(☎0834②3594)又は県商工労働部労政課(☎0839③3220)

## 平成6年度訓練生(4月生)を募集します!

山口職業能力開発促進センターでは、次のとおり訓練生を募集します。

▼訓練科名・募集人数 生産加工・15人、インテリア施工・15人、情報システム・10人、OA事務・20人

▼応募期限 2月28日(月)

▼訓練期間 4月6日(水)〜9月30日(金)

▼対象者 離・転職者

▼受講料 無料

▼詳細 最寄りの公共職業安定所又は当センター(☎083921948)

## 技能士課程通信訓練 (1級・2級)

山口職業能力開発促進センターでは、次のとおり受講生を募集しています。

▼訓練科目 1級：機械加工、配管など8科・2級：機械加工、

## 郵便料金改定・サービス改善について

平成6年1月24日(月)から、郵便料金が改定されています。主な新料金は次のとおりです。

### ●第1種郵便物(市内特別郵便を除く)

|         |              |             |
|---------|--------------|-------------|
| ・定形郵便物  | 25g まで       | 62円 ⇒ 80円   |
|         | 25g 超 50g まで | 72円 ⇒ 90円   |
| ・定形外郵便物 | 50g まで       | 120円 ⇒ 130円 |
|         | 50g 超100g まで | 175円 ⇒ 190円 |

### ●第2種郵便物

|        |       |            |
|--------|-------|------------|
| ・郵便はがき | 通常はがき | 41円 ⇒ 50円  |
|        | 往復はがき | 82円 ⇒ 100円 |
|        | 小包はがき | 41円 ⇒ 50円  |
| ・郵便書簡  |       | 51円 ⇒ 60円  |

※そのほか、書留、速達料金なども改定されています。

サービス改善の主なものは、次のとおりです。

- ①私製はがきの規格拡大 14~15cm ⇒ 14~15.4cm
- ②広告郵便物など 3千通以上 ⇒ 2千通以上
- ③料金別納郵便物 50通以上 ⇒ 10通以上

④現金以外のものを内容とする書留郵便物のうち、損害要償額の申し出の無いものの損害賠償額の限度額が、1万円から10万円に引き上げられています。

⑤通常郵便物について、日曜日・休日に配達を指定できるようになりました。(料金200円)

⑥配達日の3日前までに差し出された電子郵便(レタックス)については、低料金になりました。

※詳細については、郵便局へお尋ねください。

仕上げ、配管など22科  
 ▼受講資格 実務経験のあるか  
 た(2級は実務経験がなくても  
 可)

▼訓練期間 標準1年

▼受講料 1級：8,240  
 円・2級：6,180円

▼特典 技能検定の学科免除

▼詳細 当センター(山口市大  
 字矢原字花ノ木1284-1・  
 ☎0839②1948)

**県立山口高校 通信制  
 課程の生徒を募集!**

次のとおり、平成6年度の生  
 徒が募集されます。

▼入学資格 普通科：中学校  
 (これに準ずる学校) 卒業又は  
 3月卒業見込みのかた・衛生看  
 護科：普通科の資格及び当校と  
 技能連携している准看護婦養成  
 施設に入所していること・特科  
 ：高校卒業程度

▼募集人数 普通科：300  
 人・衛生看護科：100人・特  
 科：特に制限なし

▼出願に必要な書類 入学願書、  
 調査書、写真3枚(衛生看護科  
 は、別に養成施設入所証明書)  
 ▼願書受付期間 3月1日(火)  
 ～4月9日(土) 正午

▼願書請求・詳細 当校通信制  
 課程(〒753 山口市糸米1  
 19-11・☎0839②851

1) ※願書請求の際には、返信  
 用切手(130円分)を同封の  
 こと

**入学・就職に必要な  
 経費に対する融資制度**

母子家庭・寡婦のかたが扶養  
 されている子どもさんが、入学・  
 就職される時に必要な経費

(例・入学金) や入学後必要と  
 なる経費(例・授業料)に対し、  
 低利で融資する制度があります。  
 主な資金としては、就学支度  
 資金(例・私立の大学に入学す  
 る場合、最高36万円)、修学資金  
 (例・私立の大学に通学する場  
 合、最高月額4万4千円)、修業  
 資金(自動車免許取得に必要な  
 資金も対象となる場合あり)、就  
 職支度資金(自動車購入資金も  
 対象となる場合あり)などがあ  
 りますので、融資を希望される  
 母子家庭・寡婦のかたは、町民  
 課福祉係にご相談ください。

また、児童扶養手当や母子年  
 金などを支給されていたかたで、  
 修学中の子どもさんが18歳にな  
 られて資格を喪失された場合、  
 一定の期間、貸付限度額に児童  
 扶養手当額相当分を加算する特  
 例措置がありますので、ご利用  
 ください。

▼詳細 町民課福祉係(☎80  
 22・有線2321)

**国の教育ローン受付中**

国民金融公庫では、学校納付  
 金や受験費用などを対象とした  
 「国の教育ローン」の受付を行  
 っています。

低利で手続きも簡単ですので、  
 お気軽にご利用ください。

**●制度の概要**

▼利用できるかた 大学や高校、  
 各種学校などに在学中のお子様、  
 今春入学予定のお子様をお持ち  
 のかた

▼融資額 学生・生徒1人につ  
 き150万円以内

▼お使いみち 在学中に必要な  
 資金：学校納付金、下宿代、通  
 学費用など・入学時に必要な資  
 金：学校納付金、受験費用、教  
 科書代など

▼返済期間 8年以内(在学期  
 間以内での元金据置可(最長4  
 年))

▼返済方法 毎月元利均等返済  
 (ボーナス併用可)

▼保証 保証基金又は保証人  
 ▼詳細 国民金融公庫山口支店  
 (☎0839②3660)



**電話番号などの訂正について**

～秋穂町商工会～

昨年11月に、商工会が作成・配布しました簡易電話帳について、電話番号などを次のとおり訂正しますので、  
 お手もとの電話帳を修正してください。

| 正 |          |      |      | 誤   |            |      |      |     |
|---|----------|------|------|-----|------------|------|------|-----|
|   | 氏名       | 局番   | 有線   | 地区  | 氏名         | 局番   | 有線   | 地区  |
| あ | 秋穂町商工会   | 2738 | 2382 | 下村  | あ 秋穂町商工会   | 2738 | 2382 | 東本町 |
|   | 秋穂町労働会館  |      | 2384 | 東本町 | 二階会議室      |      | 2384 | 東本町 |
| う | 内田久信     | 4648 | 3182 | 宮之旦 | う 内田久信     | 4684 | 3182 | 宮之旦 |
|   | 小郡警察署    |      |      |     | 小郡警察署      |      |      |     |
| お | 秋穂警察官派出所 | 2341 | 2340 | 下村  | お 秋穂警察官派出所 | 2341 | 2360 | 下村  |
|   | 中尾表具店    | 5505 |      | 浜内町 | 記載もれ       |      |      |     |
| な | 山根 登     | 2501 | 3267 | 本町  | な 山根大健堂薬局  | 2501 | 3267 | 本町  |
|   |          |      |      |     | (山根 登)     |      |      |     |
| や | 山根大健堂薬局  | 4698 | 2047 | 下村  | や クスリのやまね  | 4698 | 2047 | 下村  |
|   | (トーク内)   |      |      |     | (トーク内)     |      |      |     |

**暮らしの情報いろいろ**

平成5年12月15日付けで、町教育委員会教育委員に江崎彰さん（下村）が選任されました。



江崎彰教育委員

昨年の12月15日付けで、秋穂町教育委員会委員に任命されました。

永年、学校教育に携わってききましたが、教育行政には経験も乏しく、教育委員という職務の重要さを考えます時、責任の重さを痛感する次第であります。

今後は一意専心、地域の教育力の充実に、明日を担う青少年教育、潤いと生きがいのある町づくりのために、微力ながら精進を続ける所存でございます。町民の皆様のご支援と、時に厳しいご指導・ご鞭撻を賜りますようお願い申し上げます。

## 農業委員会委員選挙人名簿を縦覧します ～町選挙管理委員会～

町選挙管理委員会では、本人の申請に基づき、本年1月1日現在で、農業委員会委員の選挙権を有する人について調整した農業委員会委員選挙人名簿を、次の

とおりに縦覧します。

▶縦覧期間 2月23日（水）～3月9日（水）

▶縦覧場所 町選挙管理委員会事務局

## ふるさと通信第6期会員募集!

ふるさとを離れた家族や知人に、「広報あいお」を送りませんか?

たのSEA秋穂づくり推進会議では、ふるさと通信の第6期会員を次のとおり募集します。

▶申込方法 郵送の希望先とあなたの住所、氏名、電話番号を明記し、郵送料（切手、現金、為替）を添えて、当会議ふるさと通信係（町役場総務課内☎8021・有線2301）までお申し込みください。

▶送付期間 平成6年4月～平成7年3月（1年間）

▶郵送料 1,500円（年間）

▶申込期限 2月25日（金）

### 土曜夜間当番医 (午後7時～午後10時)

| 月/日 | 内科系            | 外科系            |
|-----|----------------|----------------|
| 2/5 | 田中内科 ☎小郡 ②2325 | 共立病院 ☎宇部 ⑥2200 |
| 12  | 池田医院 ☎小郡 ②1002 | 三隅外科 ☎小郡 ②1003 |
| 19  | 田村内科 ☎山口 ⑨4749 | 同仁病院 ☎宇部 ⑥2130 |
| 26  | 共立病院 ☎宇部 ⑥2200 | 吉武医院 ☎秋穂 2330  |



やむをえない事情で、当番医を変更することがあります。  
吉南医師会

### 休日当番医 (午前9時～午後6時)

| 月/日 | 内科 I              | 内科 II          | 外科               |
|-----|-------------------|----------------|------------------|
| 2/6 | 上郷医院 ☎小郡 ②0916    | 同仁病院 ☎宇部 ⑥2130 | 小川整形外科 ☎小郡 ②2887 |
| 11  | 小橋クリニック ☎小郡 ③5000 | 田村内科 ☎山口 ⑨4749 | 同仁病院 ☎宇部 ⑥2130   |
| 13  | 山岸内科 ☎小郡 ②2788    | 小野医院 ☎秋穂 2353  | 小林外科 ☎小郡 ③1515   |
| 20  | 田辺内科 ☎小郡 ③3778    | 同仁病院 ☎宇部 ⑥2130 | 三隅外科 ☎小郡 ②1003   |
| 27  | 浜本小児科 ☎小郡 ③0616   | 共立病院 ☎宇部 ⑥2200 | 吉武医院 ☎秋穂 2330    |

・市外局番：小郡…08397 山口〔錦銭司・二島・佐山〕…0839 宇部〔阿知須〕…0836 秋穂…083984





INFORMATION



2月の  
保健行事

保健相談

期日・会場 ▶ 1日(火)  
・中央公民館健康相談室  
▶ 15日(火)・大海分館  
時間 午前9時30分～11時30分  
対象 希望者

健康相談

期日・会場 毎週水曜日  
・中央公民館健康相談室  
時間 午前9時30分～11時30分  
内容 成人を対象にした  
血圧測定など

“機能訓練”  
ふれあいのつどい

日時 16日(水)午後1時  
30分～3時30分  
会場 町役場第1会議室

対象 脳卒中の後遺症や  
老化などにより、日常生  
活において介護を必要と  
するかた(介護者の参加  
も歓迎します)

申込・詳細 保健衛生課  
(☎8023・有線5001)

親子体操

日時 25日(金)午前10時  
30分～11時30分  
会場 コミュニティセン  
ター  
対象 保育園に上がるま  
での子どもとその育児者  
会費 200円

痴呆性老人を  
支える家族の集い

山口環境保健所の主催  
で、次のとおり開催され  
ます。  
日時 2月8日(火)午後  
1時30分～3時30分  
会場 山口環境保健所  
内容 講話「知っておく

町税の納期

固定資産税第4期分  
国保税……第9期分  
納付期限…2月28日

※忘れずに納めましょう。

と便利な福祉制度」・座  
談会

対象者 痴呆性老人を在  
宅で介護しているかた

申込方法 電話による予  
約制

申込・詳細 当保健所精  
神保健班(☎0839②5111)

アイルランド  
国立美術館名品展

次のとおり開催されて  
います。

期間 2月20日(日)まで  
(月曜日を除く)

時間 午前9時～午後4  
時

会場 山口県立美術館  
主催 当美術館ほか

内容 ティツィアーノ、  
ルーベンス、グレコらの  
傑作を日本初公開

観覧料 一般1,100円、  
高・大生800円、小・中生  
500円(いずれも当日券)

やまぐち  
情報化フェア'94

山口県商工情報センタ  
ーでは、中小企業が情報  
化を通して、経営戦略や  
企業体質の強化を図って  
いくうえで有益な情報を  
提供するため、次のとお

り情報化フェアを開催し  
ます。

日時 2月18日(金)午前  
10時～午後5時30分

会場 下松タウンセンタ  
ー(ザ・モール周南)

内容 講演会、ソフトウ  
ェア・情報機器展示会

定員 100人(講演会)  
参加料 無料

申込・詳細 当センター  
(☎0839②3700)

山口県史  
第2回講演会

県の歴史と県史編さん  
事業について、県民の皆  
さんに理解と関心を高め  
ていただくため、次のと  
おり開催されます。

日時 2月26日(土)午後  
1時30分～3時40分

会場 下関市民会館  
主催 県・県教育委員会

内容 「弥生のしらべ～  
山口県に広がる農耕文化  
の波～」県史編さん委員

金関 恕先生 ほか

申込先 山口県企画部県  
史編さん室(☎0839③48  
10)

大理石で作ろう/  
(クラフト)

山口県秋吉台少年自然  
の家の主催により、次の  
とおり開催されますので、  
奮ってご参加ください。

期日・会場 3月12日  
～13日・当自然の家

内容 大理石クラフト、  
天体観測、レクリエーシ  
ョン

申込・詳細 当自然の家  
(美祿郡美東町大字赤長  
谷平・☎08396②0581)

ご冥福を祈ります(敬称略)

| 地 区 | 氏 名     | 年 齢 | 逝去の日   |
|-----|---------|-----|--------|
| 東 天 | 田 安光 黄  | 82  | 12月11日 |
| 屋 戸 | 佐々木 實   | 88  | 同 11日  |
| 浜 内 | 小野 文治   | 81  | 同 14日  |
| 中 道 | 益森 静生   | 62  | 同 17日  |
| 小 浜 | 道永 安吉   | 57  | 同 19日  |
| 加 茂 | 町 野村千勢子 | 61  | 同 21日  |
| 中 条 | 山本キヨ子   | 65  | 同 25日  |
| 浜 内 | 横沼 イネ   | 88  | 同 25日  |
| 北 条 | 藤田 操    | 93  | 同 29日  |
| 海 岸 | 通 伊藤 恒夫 | 83  | 1月1日   |
| 秋 楽 | 園 青木 静子 | 76  | 同 1日   |
| 祇 園 | 濱崎フミ子   | 73  | 同 2日   |
| 金 山 | 嶺 奥山 巖  | 53  | 同 3日   |
| 浜 中 | 堀川 勇    | 86  | 同 7日   |
| 花 香 | 北 大村 ミチ | 83  | 同 8日   |

(12月11日～1月10日届出)

●町の人口【1月1日現在】

|     |       |       |                 |
|-----|-------|-------|-----------------|
| 人口  | 8469人 | -11   | (12月中の異動の内訳)    |
| {   | 男     | 4057人 | -2 増加分 減少分      |
|     | 女     | 4412人 | -9 出生 4人 死亡 17人 |
| 世帯数 | 2486  | ±0    | 転入 22人 転出 20人   |
|     |       |       | 計 26人 計 37人     |

# 2 月のカレンダー

1994.FEBRUARY · 如月 きさらぎ

|                   |                              |                   |  |
|-------------------|------------------------------|-------------------|--|
| <b>1</b><br>友引 火  | •保健相談② 9:30~11:30            | <b>16</b><br>先勝 水 | •健康相談② 9:30~11:30  |
| <b>2</b><br>先負 水  | •健康相談② 9:30~11:30            | <b>17</b><br>友引 木 | •申告相談開始(3月15日まで・詳細13ページ)   |
| <b>3</b><br>仏滅 木  |                              | <b>18</b><br>先負 金 | •補聴器の修理② 8:40~9:10 アイホン<br>•補聴器の修理② 9:40~10:10 アイホン                                |
| <b>4</b><br>大安 金  | •補聴器の修理② 9:40~10:10 泉補聴器センター | <b>19</b><br>仏滅 土 |  |
| <b>5</b><br>赤口 土  |                              | <b>20</b><br>大安 日 | •にこにこ映画会① 10:00~・13:30~(2回上映)<br>•チャレンジ広場① 午後~<br>•工作教室①<br>•女性保健セミナー② 13:30~15:30 |
| <b>6</b><br>先勝 日  |                              | <b>21</b><br>赤口 月 | •心配ごと相談② 10:00~15:00   |
| <b>7</b><br>友引 月  |                              | <b>22</b><br>先勝 火 | •補聴器の修理② 13:00~13:30 センター・中山<br>•補聴器の修理② 13:45~14:15 センター・中山                       |
| <b>8</b><br>先負 火  |                              | <b>23</b><br>友引 水 | •健康相談② 9:30~11:30<br>•農業委員会委員選挙人名簿縦覧開始②<br>(3月9日まで)                                |
| <b>9</b><br>仏滅 水  | •健康相談② 9:30~11:30            | <b>24</b><br>先負 木 |  |
| <b>10</b><br>先勝 木 | •心配ごと相談② 10:00~15:00         | <b>25</b><br>仏滅 金 | •ふるさと通信第6期会員応募期限②<br>•補聴器の修理② 8:40~9:10 泉補聴器センター<br>•補聴器の修理② 9:40~10:10 泉補聴器センター   |
| <b>11</b><br>友引 金 | •建国記念の日<br>•第6回将棋大会① 9:30~   | <b>26</b><br>大安 土 |  |
| <b>12</b><br>先負 土 |                              | <b>27</b><br>赤口 日 |  |
| <b>13</b><br>仏滅 日 | •女性保健セミナー② 13:30~15:30       | <b>28</b><br>先勝 月 |  |
| <b>14</b><br>大安 月 |                              |                   |  |
| <b>15</b><br>赤口 火 | •保健相談② 9:30~11:30            |                   |  |

②……町役場(☎2121)

⑤……町役場大海支所(☎2053)

⑧……歴史民俗資料館(☎5003)

④……中央公民館(☎5321・2132)

⑥……公民館大海分館(☎2053)

⑨……老人福祉センター(☎2549)

③……秋穂中(☎2114)

⑦……秋穂小(☎2250)

⑩……大海小(☎2253)

①……コミュニティセンター(☎2130)