

# 広報 あじす

AJISU

平成3年  
No.473

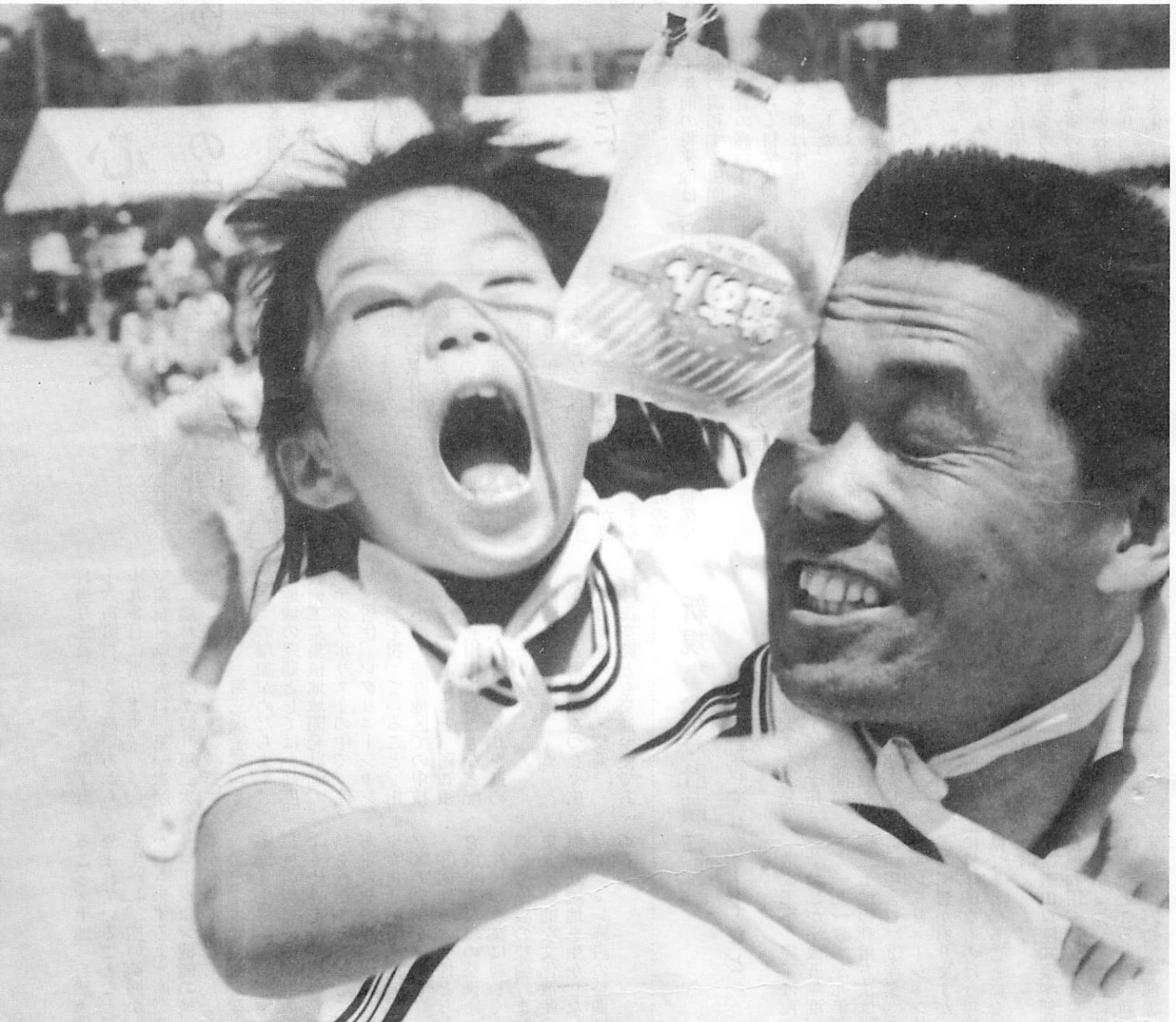
5/5

山口県吉敷郡阿知須町  
発行 阿知須町役場  
電話 65-4111番(代)754-12

広報あじす 毎月5日 発行  
お知らせ版 毎月20日 発行

## 阿知須町民憲章

- 一、勤労を尊び、奉仕の精神で励みます。
- 一、スポーツに親しみ、健康で明るいくらしを築きます。
- 一、生涯を通して学び、うるおいのある生活を求めます。
- 一、きまわりを守り、温かい心のふれあいを広げます。
- 一、伝統と自然を大切に、住みよいまちをつくります。



▲お口をいっぱいあけて……パン食い競争

元気いっぱい!  
町民運動会

第三十四回町民運動会が四月二十一日阿知須中グラウンドで行われました。当日は時おり強い風が吹いていましたが絶好の運動会日和。入場行進では二千七百四十六人、町民の三三・四割が参加し、元気いっぱい熱戦を繰り上げました。競技はだれでも参加できるよう趣向をこらしたプログラムで、とくに「走れノメロス」「年齢別ムカデリレー」「竹のこりレー」など盛んな声援がとび交うなど選手と応援者が一緒になって、春の一日を楽しみました。(詳細は六ページ)。

# 生涯学習で心を充実 ゆとりの中の「基本計画」

町は平成三年から向う十年間の基本構想(長期計画)を昨年十一月に策定しましたがこれを受けて基本計画(中期計画)もまとめました。

基本構想は概ね十年間、基本計画は五年間に町が進めようとする諸事業の方向を示すものです。これをさらに具体化するためには実施計画(短期計画・二年)をもって事業を進めます。

基本構想については、すでに一月号本紙で紹介していますので、今月は「基本計画」を中心に述べてみましょう。

## 「交流のまち」も新たに

町の行政施策の将来方向を示すものになるのは「基本構想」です。これには町の将来像として

ゆとりの中で

活力と創造性を育む

交流のまち 阿知須

を掲げています。

これを実現するためにはさらに

自然と人間の調和する

田園都市

生きがいのひろがる

生涯学習都市

活力のあふれる

交流都市

居住文化を創造する

住宅都市

の四本柱を進めることをめざ

しています。

十年前の将来像は「自然と人間の調和する田園都市」「文化的で質の高い住宅都市」「未来をひらく科学技術集積都市」

「個性を伸ばす生涯教育都市」の四つでした。

これと比べると、新しい将来像は「生涯教育」から「生涯学習」への展開をめざしていること。「科学技術集積」が「交流」へ変っていることが特徴です。

「科学技術集積」は千拓地への配備を考慮したものでしたが、近隣の佐山や二俣瀬地区に新しい技術の工場が立地しつつあり、地域の役割としては、文化、スポーツ、レク

リエーション、研修など、人が行き来するまちの方が、時代に合った活性化対策であるとの考え方に立ち「交流都市」に変えました。

この具体化については町行政の各分野が進めますが、特に今後の計画は「生涯教育」を「生涯学習」に発展させ、町民自らが、いつでも、どこでも、誰でも学び、生きる

よるこび、自分の存在感を主張し、充実した生きがいが感じられるようにしようとする

ねがいを込めており、心の充実の展開をめざすのが特徴です。

課題と方向

「基本計画」はそれらを形に表わすために五年間のうちに手がけようとする方向を示すものです。

計画の前提

▽人口 昨年十月一日現在の

本町の人口は八千三百八十五

人、二千四百十九世帯でした。

一世帯当りの人員は平均三・

五人。二十年前が四・〇人で

あったのと比べると、夫婦二

人と子ども二人であったのが

子どもが一・五人に減った計算

です。人口密度は一平方

メートル当たり三百二十九人。県下

十六市町村のうち高い方から

十九番目に当ります。

▽産業・就業人口 第一次産

業(農業・林業)が減り第二次

産業(鉱業・製造・建設業)

は大差なく、第三次産業(そ

の他)の増加がめだちます。

地域の課題としては「高度

技術工業集積地域開発計画」

「テクノポリス」の中で、産

業、居住、レクリエーション

の役割を担っていること、山

口・小郡・防府地区での中核

都市構想があること、阿知須

千拓地利用が進むことなど配

慮しながらまちづくりを進め

## 新規事業も計画に

### 県道新設やリゾートなど

いま、本町には大きな開発

計画が三つあります。①千拓

地②商業地③リゾート地問題

です。その他県道新設計画も

あり、これらについて紹介し

ます。

千拓地 二・八六平方メートル、

昭和六十三年三月山口県土地

開発公社が農水省から買取

その後、埋立て造成中です。

その高さは平均二・七メートル、

そのうち二割は小野田港、山

口湾の海底の土を使い、その

上に山口市佐山由良から運ぶ

山土七十センチを盛ります。

造成工事 完了は南工区(

九五〇)が平成五年度、北工

区(二九一)が九年度の予

定。土地の利用方法は①公共

ること、土地、自然条件とも恵まれてることなどの特性を生かし、広い範囲から人々が行き来するよう産業やレクリエーション機能の検討、整備が必要である。

②定住環境を支える住宅・宅地と生活環境の整備

良い環境の中で生活できる

ように住宅・宅地の整備・供給を検討するとともに、魅力ある就業の場の確保、買い物や文化活動、医療・福祉サービス

の充実をはかる。

③阿知須の個性とらしさを

育成する環境の整備

住民が農業に親しくふれる

機会や施設の整備、また、歴史・伝統的な文化遺産の保全

海や丘陵地を生かしたレクリエーション施設の整備につ

とめる。

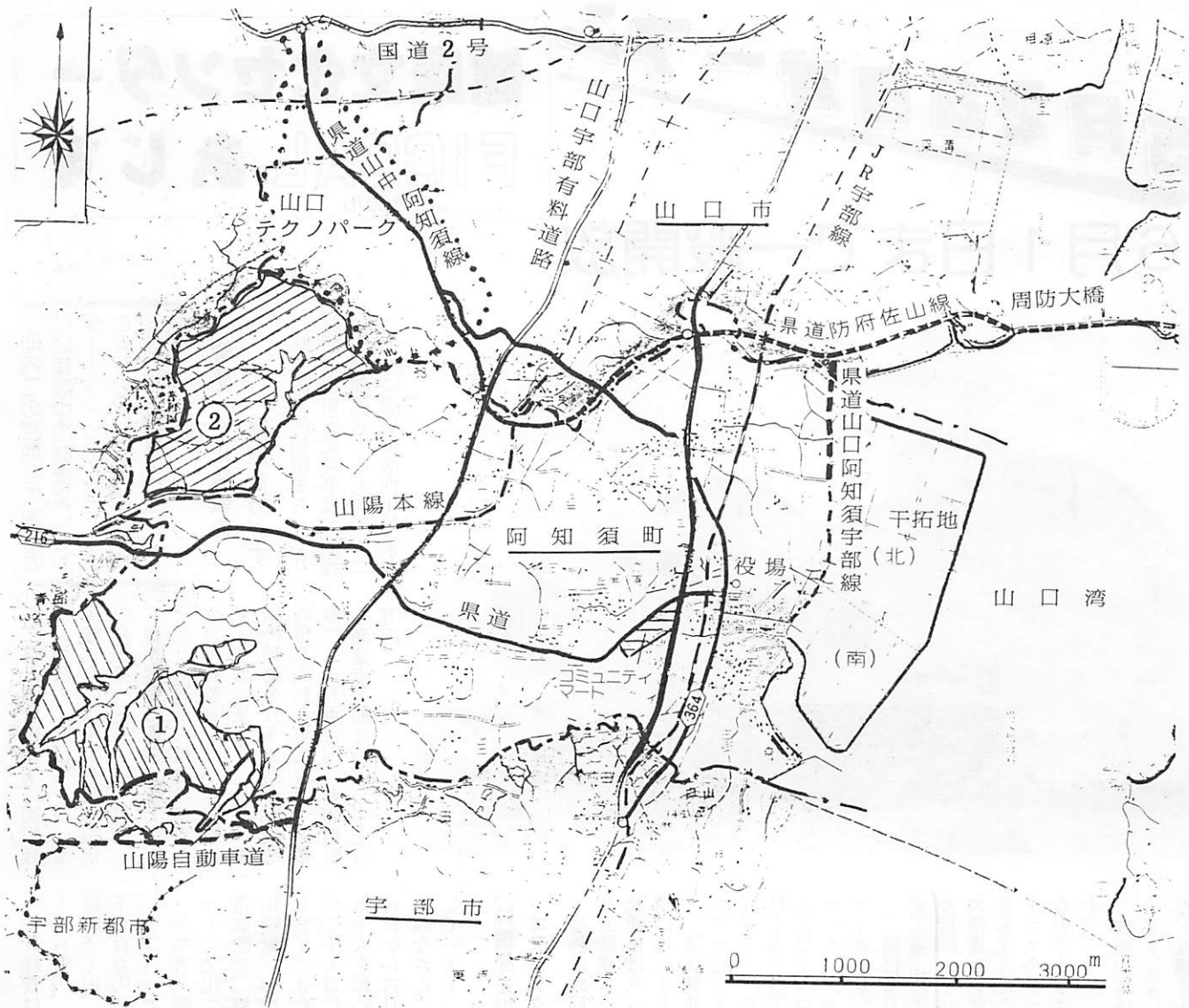
健康文化センターは財団法人阿知須まちづくり財団(町と町商店街事業協同組合による第三セクター)が建設、運営・管理しますが、第三セクターで実施するのは中小企業庁指定事業で本町が全国第一号です。

ショッピングセンターは阿知須商業協同組合と九州地区最大手のスーパー寿屋(本社熊本市)が組んで出店します。土地は土地所有者から株式会社二の宮が賃借、造成し、建物建てて商業者に入店させる方法がとられます。

完成までの投資額は百五十億円余。阿知須町の年間予算の約六年分に相当します。

て橋を中心に今年度から三年計画で県が施工します。幅員は二十五メートル。若辻・佐山鳩岡間の土路石川に橋を架け、現在新設工事の県道防府佐山線と交差して、周防大橋(延長一〇四〇メートル)を経て秋穂町、防府市とも最短距離で結ばれるようになり、周防大橋の開通は来年夏の予定です。

商業地 二の宮地区の国道沿い約九割に大ショッピングセンターが来年秋ごろお目見えします。商店街活性化対策として阿知須町コミュニティマーケット推進委員会(代表野村春夫氏)が中小企業庁から補助を受けて計画を策定、それに基いて整備を進めるものでコミュニティ施設(健康文化センター・本紙四ページ参照)と合せて「暮らしの広場」を展開します。



### 主要事業の位置図

①リゾートのレクリエーション施設計画区域、②ゴルフ場計画区域。県道山口阿知須宇部線は本年度から新設工事へ。橋梁関係は3年間10億円で。周防大橋は来年夏開通。山口テクノパーク（中核工業団地）は本年度完成。すでに一部は工業用地として売出し中。宇部新都市は学校、研究所、住宅地など平成12年ごろ。山陽自動車道は東岐波から下関市長府に向けて、時期は未定。

着工は平成五年一月、完成は十年、ゴルフ場については七年に開場を見込んでいます。土地の所有は約八〇%が宇部興産、宇部不動産、宇部ゴルフ観光など宇部興産グループです。しかし、計画区域の八〇%が保安林であり、実際に機械が入って加工するのは保安林の三〇%以内に規制さ

ゴルフ場は源河区の江畑池付近から焼野区にかけて約二百二十畝の中に六十畝。レクリエーション施設は青畑地区約百九十五畝に宿泊施設（ホテルその他）林間学校、スポーツ施設、森林浴施設など設けたい意向です。事業費はゴルフ場五十億円、ホテル百億円、レクリエーション施設百億円の見込みです。

実現後は自動車交通量の増大が予測されるため、この付近の国道の改良、県道拡幅、町道の付け替え、井関川の橋（福岡橋と浜表橋）の拡幅、阿知須駅地下道（二車線と片側歩道）の新設など本年度から来年度にかけて大工事が展開されます。

リゾート計画 町の西部の丘陵地にゴルフ場や野外レクリエーション施設、ホテルなどを新設する計画が新たに出ています。事業者は宇部興産株式会社。昨年暮れに山口県へ事前相談願いを提出、県の指導を受けて、これから計画を具体化させようとする段階です。

※このリゾート開発についてみなさまのご意見を「町企画課」へお寄せください。

この計画について飯田町長は「法的な条件をクリアし、住民のご理解があった時点で決断する」と町議会で答弁しています。もし、認めるとしても、将来の紛争を防ぐために町と開発事業者が協定を結ぶこととなります。

これから県の指導に従い「どこに、何を、どのように」つくる。問題事項はどのようにして解決する」など具体的に練り、それをもつて県知事に許可申請をし、許可があつてから着工することになります。町の計画と合っているかどうかという点では、第二次基本構想の「土地利用」の項に「本町西部に広がる丘陵地は樹林、池などの自然環境の保全に配慮しつつ、自然を生かして自然と調和したレクリエーションの場としてその活用をはかる」というのがあり、これに適合します。

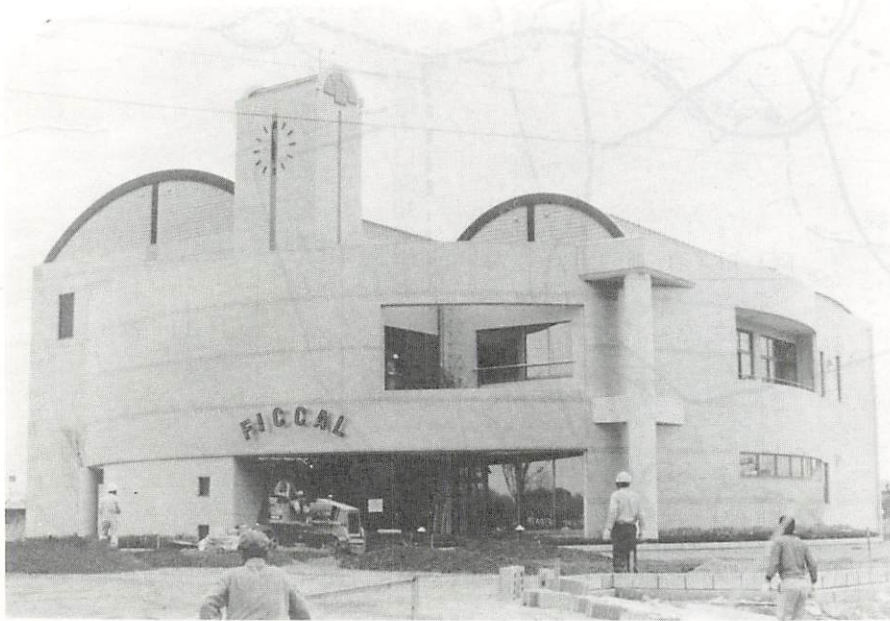
これからの県の指導に従い「どこに、何を、どのように」つくる。問題事項はどのようにして解決する」など具体的に練り、それをもつて県知事に許可申請をし、許可があつてから着工することになります。町の計画と合っているかどうかという点では、第二次基本構想の「土地利用」の項に「本町西部に広がる丘陵地は樹林、池などの自然環境の保全に配慮しつつ、自然を生かして自然と調和したレクリエーションの場としてその活用をはかる」というのがあり、これに適合します。

5月28日オープン

# 健康文化センター FIGGAL あじす

フィットカル

6月1日まで一般開放



町内二の宮地区の国道近くに建設中の健康文化センター「フィットカル」(FIGGAL)あじすが完成し、五月二十八日にオープンします。写真

### 健康、文化情報の 拠点をめざす

財団法人阿知須まちづくり財団(飯田宏史理事長)が建設、管理運営するもので、このように商店街活性化対策と

して町と商店街事業協同組合が公益法人(財団)を設けて実施するのは中小企業庁指定の全国第一号。

総事業費は四億六千万円。そのうち国から借りる中小企業高度化資金(二十年償還無利子)が二億六千八百万円、国庫の補助金八千万円、町民から借り入れる町民債券(債券二千五百万円、その他町や事業者の助成など八千七百万円。

主な経費は土地造成費に約千六百万円、建築工事費約三億六千万円、備品購入費約三千七百万円などです。

「フィットカル」とは「フィットネス(健康)」と「カルチャー(文化)」を組み合わせた造成語で、「健康づくり」と「文化情報」の拠点をめざします。また、開館に先だって二十七日には町内外から百五十人を招いて落成式。二十八日から六月一日までは町民のみなさんに一般開放を予定しています。

### 33講座を用意 エアロビクスや英会話など

建物は鉄筋コンクリート造り二階建(一部鉄骨)で、建築面積は八百一平方メートル。床面積は延べ千五百五平方メートル。一階は健康づくりのためのエアロビクススタジオ(九十四平方メートル)や体力づくりの器具を備えたアスレチック・ジム(百六十一平方メートル)、事務所、サウナ、ジュースバー、男女ロッカー室など。

二階は多目的ホールや研修室、二室、和室などがあります。多目的ホールは二百六十人分の座席が自動的に出し入れできるようになっており、社交ダンスやイベント・展示会場などさまざまな利用が可能です。

講座内容は健康コースがタップダンスやエアロビクスなど九講座十五教室、文化コースが英会話や油絵、社交タ

ンスなど二十四講座三十教室となつていきます。開館時間は午前九時から午後十時まで。営業時間は午前九時半から午後九時半までです。

### 会員を募集中

まちづくり財団ではセンターのオープンに伴い会員を募集しています。申し込みは必ず来館のこと(電話は不可)。

まちづくりシンポジウム開催  
六月一日午後二時からセンター二階ホールで「二十一世紀をめざすまちづくり」と題してシンポジウムを開きます。主催は町商工会。

入会申し込みはフィットカルあじす(阿知須町二の宮北、☎〇八三六〇四八五八)へ。募集要項は次のとおり。

### 募 集 要 項

会員種目	入会金	月会費(月謝)	有効期限	備 考
フィットカル会員 フィットネス カルチャー (どなたでも)	3,000円	2,500円 4コース 3,000円 21コース 3,200円 1コース 3,500円 3コース 3,800円 1コース 4,000円 6コース 4,500円 4コース 5,000円 5コース <small>上記コース以外、講座希望があれば、今後設定。</small>	退会時まで	▶週1回が月2回のスクール制  ただしトレーニング・ジムにおいては、開館中随時利用可能
法人会員 (事業所・団体)	30,000円	20,000円	退会時まで	▶フィットカル会員の法人制 ▶1口5人の無記名、カルチャー教室に関してはカード1枚につき1講座とする
ビ ジ タ ー		1,500円		▶1人1回の利用

\*コミュニティボンドの購入者は、年度ごとに5年間利用割引券を使用することができる。



平井和也巡査

### お巡りさん紹介

角納久光巡査



「阿知須町を早く知り頑張りたい」

（3月26日付けで）本町へ転勤

「町民皆さんの期待にこたえたいように努力したい」

### 思いやり

### みんなですすめる

### 交通安全

### 春の交通安全健民運動

5月11日～5月20日

春の交通安全健民運動は五月十一日から始まり二十日まで展開されます。

重点目標は、子どもと高齢者の交通事故防止、若年運転者による無謀運転の追放、シートベルト、ヘルメットの正しい着用の徹底、違法駐車の手止め出しなどです。

ついて家族みんなで話し合ってみてはいかがでしょうか。



### 農用地の転用は確認と申請を

森林、原野、雑種地を農地以外の目的に使う場合には、その土地が農業振興地域内にあるかどうかを確認してください。もし、農振地域内にあるときは、町に対して農業振興地域の除外申請手続きをした後に農地転用の手続き（毎月十五日締め切り、翌月審議）が必要です。農振地域外であれば農地転用の手続きだけです。問い合わせは町産業課農林係（☎541-115）へ。

### 県営住宅

### 入居者募集

県では宇部市北琴芝に建設

### 5月は

### 水防月間

梅雨期を控えた五月は「水防月間」です。

毎年、長雨や集中豪雨により河川の水があふれたり、がけくずれなどの水害が発生しています。「いざ」というときの備えはだいじょうぶですか。災害はいつ襲ってくるかわかりません。水害対策についてちよつと考えてみておいてはいかがでしょうか。

### 吉敷郡の県議選は藤生仕郎氏が六選

四月七日に行われた山口県議会議員一般選挙の吉敷郡区では藤生仕郎氏（七一・自現・秋穂町）の六期目の当選が決まりました。

本町の結果は次のとおり。

当日有権者数 六、二七五票  
投票者総数 四、六三五票  
有効投票数 四、五三五票  
投票率 七三・八六％  
男 七一・三八％  
女 七五・九二％  
（前回 六八・九〇％）

◆得票総数  
藤生 仕郎 二、四七八票  
末貞伴治郎 二、〇五七票

### 新年度の役員さん

（敬称略）

### 広報委員

町広報紙の検討や資料の提供をします。

- 委員長 潮崎 一雄（繩北）
- 委員 佐藤 昭典（井関）
- 山田 育子（小山）

### 栄養改善推進員

食生活改善と健康づくりのため町民と行政の連絡係や地域の指導者として。

- ▽会長 門出清子（東）▽副会長 潮中妙子（南祝）井上恵子（旦北）▽推進員 徳本文子（小西）小林雅子、橋本

龍江、深野幸子、松尾キミヨ（小南）須原由紀枝（南祝）石飛恵子、藤村ミサヲ（恵比須）

工藤善恵、広重久枝（築地）今井千歳、縄田恵子（東）縄重ちづ子、辻岡茂枝、福増政子（繩南）天野延子、松下清枝（繩北）須崎寿子（中村）磯金蓉子、磯中淑子、河野和恵、酒田恵美子（西条）上村郁子、藤本芳江（砂三）磯部民子（飛石）田辺洋子（岩西）田辺善子（岩上）下川恵美子（旦東）藤井弘子（旦西）藤井敏子（旦門松）永山陸子（岡）河野希子、渡辺輝子（赤迫）松崎洋子（浜表）佐藤恵理子、重永和江（野口）伊藤梅子、

江本紀代子（河内）西山由美子（源河）

（岩上）伊藤久枝（旦東）村田資子（旦西）空野弘子（赤迫）松本京子（井関）山野美知子（河内）国重雅子（向井関）芥川恵子（引野）

○飯田 宏史（赤迫）  
○兼重 一（赤迫）  
○徳永 孝一（岩上）  
○福永清二郎（野口）  
○森重 孝子（浜）

村長千恵子（仙在）  
環境衛生連合会  
○徳永 孝一（岩上）  
福永清二郎（野口）  
森重 孝子（浜）

地区の妊産婦や乳幼児の健康診断の受診を勧めたり、相談を受けたります。

▽会長 伊藤利子（東）▽副会長 村田康子（恵比須）▽推進員 金重幸子（小西）縄重洋子（小南）諏訪節子（前山）高野和子（北祝）中尾理恵子（南祝）真重理美子（繩北）西村朋子（西条）柄澤幸子（浜）上村美苗（二の宮）村田マツエ（砂二）吉野英子、織田千枝子（砂三）下野美也子（飛石）松永京子（沖の原）上重一枝（岩前）田辺美津子

○秋本 英美（浜）  
○鈴木 則夫（浜）  
○岡田 猛（北祝）  
○吉野 智子（砂二）  
○阿知須婦人会

地域交通安全活動推進委員（県公安委員長委嘱）  
平海 武二（小西）  
林 章一（北祝）  
町老人クラブ連合会  
○岡村 牧恵（岩辻）  
中繁 博（中村）  
松崎 保治（浜表）

消費生活について相談を受けます。

浅利智子（西条 ☎55-2525）  
行政相談員

町民の身近な相談相手として、国、県、町、J.R、N.T.Tなどにに関する苦情や要望について相談を受けます。

町子ども会育成連絡協議会  
○大沢 義雄（築地）  
中原 謙二（引野）

### 各種団体の役員さん

（○は会長、敬称略）

町子ども会育成連絡協議会

前号の各地区の公民館長の名簿に岩倉公民館長「藤本春雄」とあったのは「中村正直」さんの誤りでした。

# 公民館だより



## 赤浜がこしも優勝

### 町民運動会



「町民総スポーツで体力づくりと心のふれあいを」をテーマとした第三十四回の町民運動会が四月二十一日阿知須中学校グラウンドで開かれました。(二面参照)成績は子ども会リレーが①巨岡②岩倉③寺浜・二の宮の順。総合は赤浜が二年連続優勝、通算八回目の優勝を飾りました。成績は次のとおり。

- ①赤浜(53点) ②岩倉(44点)
- ③巨岡(41点) ④玉川(38点)
- ⑤寺浜・二の宮⑥砂郷、飛沖、引野⑦小古郷⑧中西⑨前山・小山⑩鴨生原⑪縄田⑫東条、河内

#### 源河 運動会のチーム紹介文

町民三人に一人が参加した町民運動会。入場行進のときのチーム紹介文の要旨です。

- 1、鴨生原  
マンモス化で西祝誕生ノ上位入賞とふれあいを目標に。
- 2、引野  
冬には地区全員が自主トレを行ってきました。今年こそ...
- 3、前山・小山  
家の数と共に、力を貯え、今年もやって参りました。
- 4、縄田  
居倉造りの白壁の残る家が多く、伝統と誇りを持って...
- 5、飛沖  
友愛と地区の和を大切にその活動も年々充実しています。
- 6、岩倉  
さらに飛躍すべく選手一丸となって勝利をめざして邁進。
- 7、中西  
町随一の商店街を有し、お地藏さんに必勝を祈願して。
- 8、砂郷  
砂の里にふさわしくなにごとにもチームワークのとれた砂郷。
- 9、巨岡  
子ども会リレーV2を狙って今年も張り切ります。
- 10、東条  
ふれあい、生涯学習の場である公民館を中心に。
- 11、小古郷  
「スポーツ・フォー・オール」をモットーに...
- 12、玉川  
今年も地区民一丸となって、優勝を目指して張り切つて。
- 13、赤浜  
区民が一体となって連続優勝を目指し最後まで...
- 14、河内・源河  
テクノポリス計画が完成の暁には近郷唯一の行楽地として。
- 15、寺浜・二の宮  
二の宮地区のヤングパワーが加わり、今後に期待。



#### 5月の大会や講座

- ▽おはようソフトボール大会  
日時 五月十二日(日) くら約三か月間、午前七時から
- ▽体力づくりゲートボール大会  
日時 五月十五日(水) 午前九時から
- ▽町内オープンバレー大会  
日時 五月十九日(日) 午前八時三十分から
- ▽乳幼児学級  
場所 勤労者体育センター  
日時 五月八日(水) 午前九時三十分から
- ▽父親学級  
日時 五月十七・二十四・三十一日、午後七時から
- ▽婦人学級  
日時 五月二十一日(火) 午前九時三十分から
- 場所 町公民館
- スポーツ大会・学級の問い合わせは、町公民館☎(02)二二(有)四八九二へ。

町体育協会は町民運動会の開会式で、長い間地域の社会体育振興に努めた藤田晃三(引野)大浜豊(恵比須)山田義興(岩倉前)の三氏に社会体育功労賞を贈りました。

#### 3氏を表彰

#### 体育功労者



藤田 晃三さん



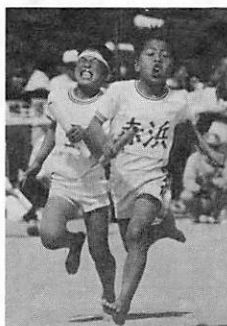
山田 義興さん

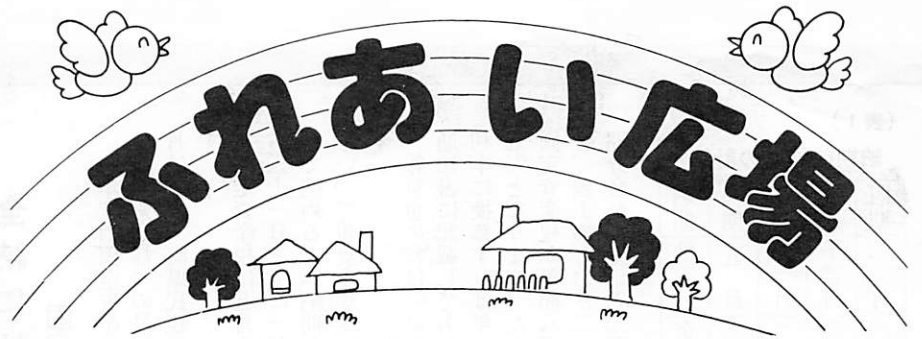


大浜 豊さん



15、寺浜・二の宮  
二の宮地区のヤングパワーが加わり、今後に期待。





「ふれあい広場」はみなさんのページです。町政への提言や身近かな話題、絵画、写真など町企画課（有線二一四四）へお寄せください。



新くらしの相談員

浅利 智 子さん

—西条—



県から本町のくらしの相談員に委嘱を受け、岡本マツエさん（旦東）の後を四月から引き継いだ。任期は一年。

研修会に出席されましたね「先日、くらしの相談員の初研修会に出席しました。説明を受け仕事が多いのにびっくり、大変でできるかなと不安になりました。しかし、県下に百二人の仲間ができたこともうれしく思いました。また、町内には消費者

活研究会など消費者グループや阿知須・井関婦人会など各種団体がありますので、その辺の情報も受けながら、いろいろな意味で行政と消費者のパイプ役として役立ちたいし、勉強したいと思っています」

に線香を焚く

梶間谷 泰子

初めての歌会に出でむと気の逸り自転車の鍵をさがし手間どる  
今年のは減反割当決りたり時季来て苗の箱の土乾す  
中本 幸枝

砂村 ヤス子  
さし木せし椿小さき花をもち青き二葉の間より見ゆ

松尾 君代  
裏畑に一日草取りつかれけり夕餉の酒を五勺もらひぬ

藤重 アヤ子  
紅に茎を立てたる芍薬にいともやさしく春雨の降る

松重 三次  
弟の五十回忌を繰上げて軍人墓

相談員の仕事は

「自動販売機などの表示が正しくされているかどうかの調査や石油製品価格の調査、消費に関するアンケート調査があります。消費者の苦情や相談を受けるのも大切な仕事です。その他、身近かに起っている消費生活についての情報や相談員自身が感じることなどを毎月県の消費生活センターへ報告することです」

「二年前に町商工会の消費者モニターを引き受けました。大変だったがおもしろかったですね。その後、消費について何か勉強したいなと思っていたら、町の広報紙で県の通信講座のあることを知りました。これだったら家でできるだろうと思って応募しました。期間は半年でしたが

勉強になりました」

「私が引き受けて感じたことは、この制度があまり知られてないということでした。こういう制度があるということを知っていただくのも私の役目ではないかと思っています。そのためには、機会をとらえて多くの人と接することだと思っています。そして、困ったこと、疑問なことがあったら気軽に相談したいと思っています」

浅利さんは現在、相談員のほか、阿知須婦人会の役員（会計、地区支部長）でもある。

家族はご主人と中学生、小学生の男の子、それにおばあちゃん、五人家族。年に数回の山登りを楽しむ。

## 短歌

## 善意は じいじ

〈町へ〉

◇広報送料▽岡田良子さん（宇部市東岐波区九尾原西）

◇社会福祉協議会へ〉

◇香典返し▽上野ミサホさん（岩上）は夫敏夫さんの▽磯部昇さん（小西）は父萬市さんの▽東義則さん（野口）は父義登さんの▽古川好治さん（浜表）は父辰夫さんの▽下川文雄さん（旦東）は父豊介さんの▽香川照雄さん（砂一）は父清さんの▽岡崎康次さん（小西）は母ソノさんの

◇篤志▽匿名（旦北）▽匿名

## よろこびかなしみ

（四月二十二日受付分まで）

出生 届け出なし

死亡（ご冥福をお祈りします）

氏名	死日	年齢	住所
縄田 正孝	3	30	砂三
古川 辰夫	4	2	浜表
下川 豊介	4	4	旦東
岡崎 ソノ	4	7	小西
塩谷タツコ	4	9	東
春日恵美子	4	10	縄南
武安 重治	4	13	小南
上村トラヲ	4	17	砂三

## 役場のまど

▽町定数条例による職員数は議会・選挙管理委員会・農業委員会・教育委員会事務局を含めて合計九十四人。この中には保育園、清掃センター、給食センター、学校など出先きの職員二十一人を含みます。四月の新採用は男子一、女子三の計四人でしたが四年制の大学卒女子の採用は初めてのことで、飯田町長は新年度初の課長会議の席上「行政はサービスマンである。役場は町内で一番のサービスマンでなければならぬ。みんなが心して職務に精励するように」と訓示しました。町制五十周年も過ぎ次は二十一世紀へ向けて、地域の人たちのために「役に立つ人間のおる場」をめざします。

▽四月から本紙の紙質を変えました。お気づきでしょうか。最近、再生紙利用問題と合わせて「紙がよすぎてもつたいない」という声が寄せられ、検討した結果①紙がつかるとつるして②紙代が安い③資源愛護につながる、など利点の多いことが判りました。印刷機、印刷技術の向上と合わせての改善です。そのため、紙質は少し下りましたが内容充実に努めます。お気づき、ご意見などありましたらお寄せいただきますようお願いいたします。

(表1)

納期前納付の計算例

納期	納入月金	額	五月に前納したときの報奨金
一期	五月	二万円	報奨金なし
二期	七月	二万円	一か月前納により百五十円
三期	十二月	二万円	六か月前納により九百円
四期	二月	二万円	八か月前納により千二百円

本年度の固定資産税(都市計画税を含む)の最初の納付月は五月、町県民税は六月です。固定資産税は五月十七日から三十一日までに一年分まとめて納めると「納期前納付」といって報奨金を受けられます。報奨金の額は一期分の納税通知書に記載してありますが、利率に換算すれば年一・二五%となります。たとえば、固定資産税が年額八万円の場合、表1のとおり二、三、四期分合わせて二千二百五十円

また、町県民税(普通徴取のみ)は最初の納期が六月です。二期以降は八月、十月、一月が納期ですが、七月一日までに一年分を納めると七・五か月分が報奨の対象となります。この「納期前納付」の制度は国民健康保険税や給料から差し引いて納める町県民税には適用されません。本年度の各税の納期は表2のとおりです。納期限は月末ただし月末が土曜日の場合翌月二日、日曜日の場合は翌

全納には報奨金

固定資産・都市計画、町県民税

おしらせ

トシアキくん  
ハーイ



「1歳になりました」  
酒井 俊明くん (南祝)  
(平成2年4月2日 生まれ)  
酒井 忠義・まり子さん二男

**食生活で健康増進を**  
毎月「栄養教室」  
町では健康の保持、増進のために栄養および食生活が勉強できるような栄養教室を開きます。  
開講日は毎月一回、水曜日の午前九時半から午後一時まで。会場は町公民館。  
受講申し込みは五月三十日まで。町保健衛生課保健衛生係(☎654-113)へ。

**現金での前納は「全期納付書」を**  
一年分をまとめて現金で納税される人は「全期納付書」を持って町の指定金融機関か町役場出納室の窓口でお納めください。納付書は納税組合長を通じてお届けします。

**現金での前納は「全期納付書」を**  
また、町県民税(普通徴取のみ)は最初の納期が六月です。二期以降は八月、十月、一月が納期ですが、七月一日までに一年分を納めると七・五か月分が報奨の対象となります。この「納期前納付」の制度は国民健康保険税や給料から差し引いて納める町県民税には適用されません。本年度の各税の納期は表2のとおりです。納期限は月末ただし月末が土曜日の場合翌月二日、日曜日の場合は翌

(表2) 平成3年度各税の納期(納期限は月末)

税目	月	4	5	6	7	8	9	10	11	12	1	2	3
町県民税				○			○				○		
固定資産税(都市計画税含)			○		○					○		○	
軽自動車税		○											
国民健康保険				○	○	○	○	○	○	○	○	○	○

日程は次のとおり  
6月12日 開講式・公衆衛生と健康づくり  
7月3日 日常生活と健康  
8月7日 食生活を見直そう  
9月11日 食べ物の衛生  
10月9日 栄養素と食品知識  
11月13日 バランスよく食べよう  
12月11日 消化と吸収  
1月8日 献立と調理  
2月12日 健康をより健康に  
3月11日 閉講式・健康づくりと地区組織活動

また、口座振替制度を利用していらっしゃる人で、固定資産税を本年から全納される人は五月二十日(月)までに町税務課へ申し込んでください。  
**23組合が完納**  
町税納税率は97・52%  
納税組合による平成二年度の町税納税率は九七・五二%でした。  
町の納税組合は四十四組合あります。このうち納税率一〇〇%が二十三、九十九%が五、九八%以上が五組合でした。この組合にはこのほど町から賞状を贈りました。  
納税率一〇〇%の納税組合はつぎのとおり。  
小東、小西、小南、前山、小山、築地、東、縄北、中村、二の宮、岩前、旦西、旦北、旦門松、岡、浜表、井関、杖川、河内、向井関、仙在、青畑・焼野、漁業協同組合

また、口座振替制度を利用していらっしゃる人で、固定資産税を本年から全納される人は五月二十日(月)までに町税務課へ申し込んでください。  
**23組合が完納**  
町税納税率は97・52%  
納税組合による平成二年度の町税納税率は九七・五二%でした。  
町の納税組合は四十四組合あります。このうち納税率一〇〇%が二十三、九十九%が五、九八%以上が五組合でした。この組合にはこのほど町から賞状を贈りました。  
納税率一〇〇%の納税組合はつぎのとおり。  
小東、小西、小南、前山、小山、築地、東、縄北、中村、二の宮、岩前、旦西、旦北、旦門松、岡、浜表、井関、杖川、河内、向井関、仙在、青畑・焼野、漁業協同組合

8	乳幼児学級(公、前9時半)
9	
10	
11	
12	おはようソフトボール大会開幕(阿小・阿中グラウンド、前7時)
13	
14	育児相談(役、後1時半)
15	高齢者教室(船渡児童公園ほか、前9時)
16	心配ごと相談(社会福祉センター、前10時)
17	三種混合(役、後1時半) 父親学級(公、後7時)
18	
19	町内オープンバレーボール大会(体、前8時半) 親子読書会(公、前10時)
20	胃がん個別検診(6月15日まで)
21	婦人学級(公、前9時半) 1歳6か月児健康診査(公、後1時) 3歳児健康診査(公、後1時半) 婦人の健康診査(公、後1時半)
22	乳幼児衛生教育(役、後1時半)
23	機能訓練(公、前10時)
24	父親学級(公、後7時)
25	
26	町子連子ども育成会長研修会(公、前10時) 近郷卓球大会(体、前9時)
27	
28	胃がん集団検診(体育センター前、前7時・29日まで)
29	
30	
31	父親学級(公、後7時)

<b>人の動き</b>
住民登録 (平成3年4月30日 現在) 人口… 8,293人 (男…3,839人) (女…4,454人) 世帯… 2,484 平成2年国勢調査 [人口…8,385人] 世帯…2,419]
<b>4月の動き</b>
出生… 0人 死亡… 7人 転入… 32人 転出… 56人

<b>税金</b>
納税 固定資産税 都市計画税
5月は 消費者月間

**町民カレンダー 5月**  
(役場 公民館 体育センター)