

阿知須町民憲章

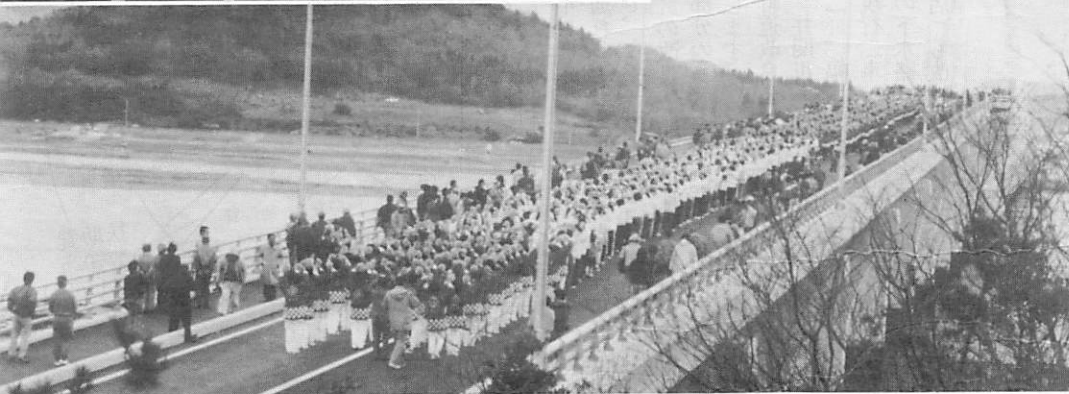
- 一、勤労を尊び、奉仕の精神で励みます。
- 一、スポーツに親しみ、健康で明るいくらしを築きます。
- 一、生涯を通して学び、うるおいのある生活を求めます。
- 一、きまりを守り、温かい心のふれあいを広げます。
- 一、伝統と自然を大切に、住みよいまちをつくりまします。

平成4年
No.484

4 / 5

山口県吉敷郡阿知須町
発行 阿知須町役場
電話 65-4111(番代)754-12

広報あじす 毎月5日 発行
お知らせ版 毎月20日 発行



本町から代神楽やパレード 周防大橋完成 祝賀行事賑わう

▲伝統芸能の披露、小古郷代神楽
橋上をパレードする井関小金管バンド(上)
総勢千五百人で踊った周防大橋音頭総踊り

山口湾をまたぐ周防大橋(山口市佐山―二島間一〇四〇m)の完成祝賀行事は三月二十一、二十二の両日、現地で盛大に催されました。

二十一日には完工式のあと井関小学校の金管バンドや若蕨幼稚園のバトントワラーも参加し、約千人が橋上を、また阿知須を含めた地元四漁協の漁船が海上をパレードしました。

パレードの周防大橋音頭総踊りには本町の阿知須・井関両婦人会員七十人も参加、この日のために練習した団体踊りを手拍子よく踊りました。

二十二日には郷土芸能大会の部に小古郷地区「代神楽保存会」の指導者らが伝統芸能の代神楽を披露しました。

その他、山口県村福岡・大分県連合チームによる長さ四百m重さ二トの大綱引き大会や健康駅伝大会、ダンスコンテスト、郷土特産品の即売などがあり、好天に恵まれたこともあって約九万人の人出で賑わいました。

橋は二十三日から全面開通し、宇部市山中―防府市大道間の県道新設整備と相まって車の通行量が日ごとに増えています。



平成 4 年度当初予算

一般会計歳入歳出 25 億 4,837 万円余

健全財政維持で 0.4% の伸び

平成四年度の本市の一般会計予算は二十五億四千八百三十七万七千円でスタートしました。前年度の当初予算と比べて千六万一千円（〇・四割）の伸びです。

本市の将来像「ゆとりの中で活力と創造性を育む交流のまち阿知須」をめざし、産業経済の活性化、生活環境の整備、教育・文化・福祉の充実など気を配りながら二十一世

（総務費）

「まちづくり人づくり事業」の人材育成事業に百八十七万円を計上。

各種学習会や研修会、講演会などに利用するオーバードプロジェクター（投射機）スライド映写機の購入に百二十九万三千円。花いっぱい運動や十七夜祭、魚のつかみどり大会やふれあいまつりへの助成と花火大会、はこぶね競漕の協賛、魚の消費促進に五百四十六万円。まちづくり人づくり基金の積立に八百九十六万四千円。第三セクターの阿知須まちづくり財団には六百七十七万六千円を補助。

（土木費）

土木費の総額は四億七千九百三十万九千円。

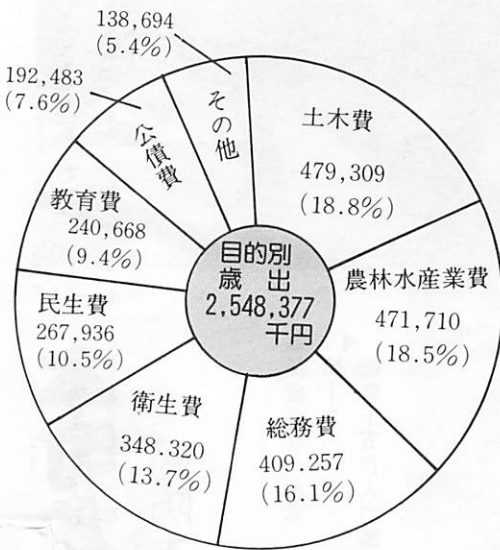
阿知須駅周辺の整備はまちづくりの中の商店街など振興整備事業として二年目に入ります。駅地下道はトンネル部分が約十三段、幅員八・三メートル

紀に向けてのまちづくりを推進します。

平成三年度の場合、当初は二十五億三千七百三十一万六千円でしたが、その後補正して、この三月議会までの歳出予算額は三十億六千二百四十七万四千円にふくれました。新年度予算も来年三月までには補正して増額する予定です。

で二車線片側歩道。これに前後の取付け道六十二メートルを入れて事業費約二億三千万円です。壁面には代神楽や管絃船の絵をコンクリートで浮き彫りに色をつけ、まちの玄関としてふさわしいように特色あるものになります。来年度はこの地下道と国道まで百五十五メートルを改良する予定です。

道路工事は五年間の継続事業として行っている西岐波野口線（引野〜西岐波片倉間



（民生費）

全長千二百メートルが四年目に入ります。車がやっと通れる道を七段幅員に改良中で、今年度は西岐波寄り二百メートルの改良と、すでに拡幅した部分のうち五百四十メートルを舗装します。その他西祝地区の町道改良や岩辻地区内の舗装、井関川の浜表橋を長さ二十二メートル、幅員十六メートルの三車線（現行二車線）に拡幅、浜地区の下水路（共立病院〜青木薬店）も改

修します。下水道事業は昨年五月の宇部・阿知須公共下水道組合の設立に伴い、下水道事業特別会計がなくなり負担金として六千四百五十万二千円を繰り出し、今後の公共下水道事業は全て同組合で行います。

社会福祉関係は老人の短期滞在介護（ショートステイ）事業に五百五十六万六千円、高齢者生活相談事業百三十二万七千円、日帰りで受ける介護（デイサービス）の白松苑委託費が二千二百二十六万六千円。訪問による老人介護（ホームヘルプサービス）事業の委託費九百八十四万四千円。また在宅で寝たきり・痴呆の老人や重度の身障者を常時介護している人の労苦に対して贈られる介護人見舞金支給事業は年額一

万五千円から二万円に引き上げ、九十万円を計上。前年度は三十九人に支給

特別会計の予算

事業名	金額 (千円)
国民健康保険事業	473,926
老人保健事業	710,306
交通災害共済事業	3,841
同和地区住宅資金貸付事業	916
同和福祉援護資金貸付事業	522
土地取得特別会計	20,448

水道事業の予算

項目	金額 (千円)
● 収益的収入及び支出	
収入	180,447
支出	180,447
資本的収入及び支出	
収入	51,000
支出	67,304

児童福祉関係では砂郷保育園の改築のための基本設計に三十万円。親子で地域と世代間の交流を深め実践していく母親クラブ五団体の活動費に九十二万五千円、新しく児童の健全育成のための行事の補助に五十万円。児童手当は第一子から対象となり第二子以降は支給額は二倍となつて千二百三十四万五千円を計上。一病気やケガをしたときに利

歳入予算 2,548,377千円の内訳

自主財源 1,054,045 (41.4)		依存財源 1,494,332 (58.6)				
町 税 769,514 (30.2)	繰入金 その他	地方交付税 700,000 (27.5)	町 債	国庫支出金	県支出金	その他
186,938(7.3)		267,900 (10.5)				
分担金及び負担金 30,724 (1.2)		173,660 (6.8)				
諸収入 28,652 (1.1)		153,472 (6.0)				
財産収入 26,731 (1.1)		ゴルフ場利用税交付金 94,000 (3.7)				
使用料及び手数料 11,484 (0.5)		地方譲与税 58,300 (2.3)				
繰入金 1 (0.0)		自動車取得税付金 31,000 (1.2)				
寄付金 1 (0.0)		利子割交付金 14,000 (0.6)				
		交通安全対策特別交付金 1,100 (0.0)				
		特別地方消費税交付金 900 (0.0)				

まとめて納めると納税報奨金

町県民税や固定資産税

四月は平成四年度の固定資産税(都市計画税を含む)の最初の納入月です。納税のとき一年分まとめて納めると報奨金が受けられる「納期前納付」という制度があります。この制度は①固定資産税・都市計画税②町県民税に適用されるもので、現金

四月は平成四年度の固定資産税(都市計画税を含む)の最初の納入月です。納税のとき一年分まとめて納めると報奨金が受けられる「納期前納付」という制度があります。この制度は①固定資産税・都市計画税②町県民税に適用されるもので、現金

現金での前納

後日納税組合長を通じて「全期納付書」をお配りしますので、これを役場の出納室の窓口にお持ちください。受付期間は「固定資産税・都市計画税」が四月十七日から三

用する国民健康保険特別会計には四億七千三百九十二万六千円の繰入金。また白内障の老人が眼内レンズの手術をする場合、保険が適用されることになりました。

(衛生費)

千拓地内の環境整備に四百五十万円。し尿・ゴミ処理などに六千五百九十万円。住民の健康を守るための各種がん検診事業に六千五百九十万円。その他病気の予防のための保健事業に六千八百八十万円が主なもの。また乳幼児のための予防接種や健康診査にも三百十万円を計上。

(教育費)

阿知須中学校体育館の床と壁の一部や音楽室の天井を改修。特別教室屋上の防水工事などに六百五十四万四千円。町の奨学金は今年度から貸与金額を引き上げ大学生で月額三万円、高校生で月額一万

円となりました。

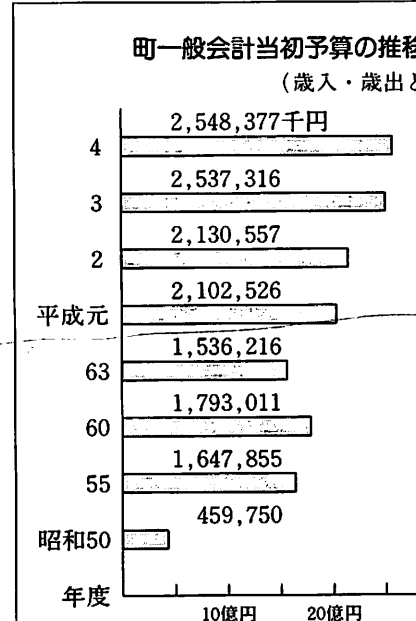
(農林水産業費)

ほ場整備事業は、農地の区画整理」といわれていますが、本町の事業は県が行い、町はその事業費の一部を負担することになっています。

町の水田面積は約五百三十八畝、そのうち三百七十七畝の整備を計画し、これまでに百二十七畝(三六・三%)が完了。

今年度は六年目に入り二十七畝を整備しますが、この事業費は四億二千万円。このうち四千八百三十万円を町が負担。また、ほ場整備に伴い法的な事務を行う阿知須町土地改良区の運営費に六百四十一万五千円を補助します。

松喰虫の駆除は立木伐採に百万円と今年度は青畑・焼野地区の松林約百畝を空中散布するのでその補助に五百万円を計上。また昨年に引き続き牧堤や万年下池の改修、その



阿知須

町財政の推移

平成四年度に入りました。町が一般的な事務、事業を行うための当初予算(年度初めの予算)は二十五億四千八百三十七万七千円。前年度と比べて〇・四%の伸びです。他市町村は一〇%台の伸びのと

数字で見ると

⑨

ころもありましたが、ただ一年だけで比較するのではなく、数年間をみるとその財政状況がよく判ります。本町の状況をグラフにすると表のとおりです。

(訂正)前号本欄の児童・生徒数推移のグラフ表示に「阿知須中」とあるのは「阿知須小」。「阿知須小」は「阿知須中」でした。

他のため池や水路の改良工事に六千六百三十九万二千円。水産関係では本町と秋穂町、山口市、防府市の二市二町で稚えびなどの放流百二十五万円、山口湾にミオを堀り、魚介類の増殖を図る大規模漁場保全事業(県営)に七百五十万円の負担金。漁港の改良は六か年の予定で五年目に入り

船揚場新設や背後地の埋め立てなど六千万円余。千拓地堤防の護岸工事は県と町が役割分担して行っていますが、漁港区域内(南工区)の突端)五百三十畝は町が施工します。工期は平成三年度から四か年を予定。今年度は百六十畝を補強します。

28議案全部を可決 三月定例町議会

年に四回開かれる町議会定例会の第一回定例会は三月六日から二十三日まで開かれ、新年度の一般会計予算や平成三年度予算の締めとなる補正予算など二十八議案全部を可決しました。

主な内容は次のとおり。

〔町道の認定〕 周防大橋開通に伴う新原道の開通の關係で岩倉バス停から本由良駅に抜ける県道山中阿知須線の一部、国道一九〇号交差点から塩田橋までの間を町道へ移管。

〔阿知須町下水道事業特別会計条例の廃止〕 昨年の五月に宇部・阿知須公共下水道組合を設立。町に代わり同組合が下水道事業の全てを担当。これに伴う特別会計の廃止。

〔町職員の育児休業等に関する条例の制定〕 地方公務員の育児休業等に関する法律の改正に伴い一歳児をもつ職員は四月から育児休暇（一年間・無給）がとれるようになった。

〔町消防団条例の一部改正〕 消防団員の諸手当について近隣町との均衡と団員の確保を考慮し、これまで月額で定めていたのを年額に改正。

〔町火災予防条例の一部改正〕 火災発生のおそれのある設備および器具に関する基準や点検する者の知識、技能など資格、その他非常口の誘導など避難管理に関する事項などの改正。施行は七月一日から。

〔補正予算関係〕 平成三年度一般会計の最終補正。歳入・歳出は三十億六千二百万円。

〔阿知須町住民登録条例の発止〕 住民基本台帳法に基づき進められる事務であるため条例は廃止。

〔町福祉基金条例の制定〕 在宅福祉の向上など保健福祉推進を目的とするもので、高齢者保健福祉十か年戦略（ゴールドプラン）の策定に伴い三千百万を基金としその利子で運用するもの。

自分の健康は自分で管理を

町では「自分の健康は自分で管理」と新年度も各種のがん検診や健康診査、健康づくり講座など病気の予防と健康教育事業を実施します。

また健康に関する相談も随時受け付けていますのでお気軽にご利用ください。窓口は町役場保健衛生課。本年度の主な保健行事は次のとおり。

各種検診

胃がん検診
対象 四十歳以上の男女
受付時間 午前七時から九時半まで
場所 体育センター
費用 五百円
※個別検診も実施

胸部レントゲン検診
対象 四十歳以上の男女
受付時間 午後一時半から二時半まで
場所 町役場
費用 四百円
※個別検診も実施

町の保健衛生行事

乳がん・子宮がん検診
対象 三十歳以上の女性
期日 七月六、十三、十四日
受付時間 午後一時半から二時半まで
場所 町役場
費用 乳がん百円、子宮がん四百円
※個別検診も実施

大腸がん検診
対象 四十歳以上の男女
期日 十一月十八、十九日
場所 町役場
費用 百円
※いずれも、老人医療受給者

新年度の区長さん

地区名	区長名	世帯数
小東	藤井 隆行	二九
小西	西岡 次郎	七三
小南	安永 奏助	八四
前山	山長 久満	四七
北山	山信 律	二八
北祝	井上 泰	五〇
南祝	林 経康	一〇六
西祝	松崎 勝	五六
恵比須	塩見 和彦	五六
築地	広重 昇	四九
東	塩谷 栄	四八
縄南	吹上 義男	八五
縄北	潮崎 一雄	六二
中村	浜西 忠温	三七
西条	岸本 和典	六八
寺河内	中野 進	四〇
浜	岡村 定好	二八
二の宮	秋本 武彦	三二
砂一	田村 泰守	四九
砂二	宮崎美喜夫	六一

砂三	浜崎 敦二	一六〇
飛石	吉岡紀美代	一〇八
沖の原	中村 和一	六六
岩西	黒田 忠	三七
岩前	篠田 典夫	六一
岩西前	池田 敦治	四三
岩辻	伊藤 篤弘	六三
岩上	下河 孝	四〇
旦東	福嶋 孝雄	四一
旦西	北村 俊通	三一
旦北	山野 芳雄	五六
旦門松	藤井 正伸	四〇
岡	鈴川健太郎	二九
浜表	本永 梅秋	六四
赤迫	河野 智彦	四七
井関	山本 信登	四一
野口	野村 静修	四九
杖川	岡藤キシコ	二九
河内	藤野 裕文	六〇
源河	手嶋 儀一	二九
向井関	水野 正男	三一
引野	古谷 守正	五二
仙在	有富 正一	三一
青畑	末広 寿江	七
焼野	吉本 金雄	三

町職員の異動

4月1日付（）内は旧

課長級 保健衛生課長 中尾雄（税務課長）水道課長 伊藤信正（保健衛生課長）出納室長 筒井信（活性化推進室活性化推進係長）税務課長 岩崎清（保育園長）教育委員 社会教育課長 田邊勝（水道課長）給食センター所長

係長級 総務課総務財政係長 兼町民相談係長 村田博志（企画課企画係長）保健衛生課保健衛生係長 上野一秋（教育委員会社会体育係長）企画課企画係長 塩谷誠一（総務課総務財政係長兼町民相談係長）活性化推進室活性化推進係長 中嶋清（建設課管理係）税務課固定資産税係長・同格

係長級 総務課総務財政係長 兼町民相談係長 村田博志（企画課企画係長）保健衛生課保健衛生係長 上野一秋（教育委員会社会体育係長）企画課企画係長 塩谷誠一（総務課総務財政係長兼町民相談係長）活性化推進室活性化推進係長 中嶋清（建設課管理係）税務課固定資産税係長・同格

と国保加入者は無料です。詳しくはその都度広報や回覧でお知らせします。

〔その他の事業〕

高血圧教室

基本健康診査を受けた七十歳未満の人で、血圧値が高血圧域および境界域にある人を対象に行う高血圧についての勉強会。

七月三日から町公民館で、年五回開講、受講料無料。

動脈硬化予防教室

基本健康診査の結果、コレステロール値が高かった人を対象としたコレステロールと動脈硬化の関係や食事についての勉強会。

十二月開講の予定、無料。

機能訓練

脳卒中で倒れた人や体力の弱い高齢者を対象に、作業療法士の指導で日常生活で必要な基礎体力をレクリエーションを交えて行います。四月から毎月第四木曜日に町公民館で。

※新年度から、機能訓練に来たなくても介護者がいなくても来れなかった人のために往復のタクシー券を用意しました。問い合わせは町保健衛生課(☎四一三)へ。

貧血検査

日ごろ健康診査を受ける機

会が少ない四十歳未満の女性を対象に無料で検尿や貧血、血圧測定をします。年四回、一回目は五月十九日。

一年半の間に一回接種▽接種場所 町内は共立病院と同仁病院。その他山口市、宇部市、小郡町内の小児科医を中心に委託しています。町外については各戸に配布している保健行事予定表で確認してください。

新年度から三種混合(ジフテリア、百日咳、破傷風)予防接種が個別接種になりました。ご都合のよいときに委託医療機関で接種を。

▽接種方法 一期：生後三か月から四十八か月までの間に三から八週間隔で三回接種、二期：一期終了後、一年から

麻しん・MMR
ワクチンには麻しんとMMR(R(麻しん、風しん、おたふくかぜ)の二種類があります。

▽接種場所と持参するものは三種混合と同じ。



接種を受ける前に医師からワクチンの効果や副反応などについてよく説明を受けたうえで、保護者がどちらを接種させるか申し出る。

阿知須の町も描いてみたい ふれあい講演会で木村画伯



町主催の第四回郷土出身者による「ふれあい講演会」が三月二十八日町公民館で開かれました。

人づくり事業の一つとして町外で活躍している人を招いて体験談などを語ってもらったので、今回は赤迫区出身の洋画家・一水会会員木村英雄画伯(芸名)「東京都練馬区」が「山を描き続けて三十年」と題して、画家をめざした動機や西岐波中学校教諭を辞めて上京、東京で小学校教育を勤めながら三十年余歩み続けた道程を語り、七十人の受講者に感銘を与えました。

今回の帰郷で「阿知須はすばらしい町です。絵になる所がたくさんあるし、これから先はこの町も描いてみたい」と久しぶりの古里の感想も述べられました。

教職員の異動

4月1日付(敬称略)

〈阿知須小学校〉

- ▽転出 井関小教諭 宮内辰夫 教諭 小郡南小主任主事 藤井京子 主任主事
- ▽転入 校長 豊島信道 本郷小 教頭 金子昇二 福川南小 事務主事 本間恵子 小郡小
- ▽退職 工藤 敦(校長) 土井正弘(教頭)
- ▽転出 大内中教諭 澤村 泉 教諭
- ▽転入 教諭 藤田孝雄
- ▽退職 大深裕司 新採 山田真次(教諭)

〈井関小学校〉

- ▽転出 給島小教頭 中田一史 教諭
- ▽海外日本人学校派遣 (ユーゴスラビア) ベオグラード山本 諭 教諭
- ▽転入 教諭 宮内辰夫 阿知須小
- 〃 田中珠美 新採
- ▽転出 砂郷保育園保母 縄本恭子
- ▽退職 隅田美智子(総務課 総務財政係) 村重貞男(給食センター所長) 石川政子(阿知須中学校用務員) 岡村トシエ(岩倉保育園主任保母)
- 天野和成(同係) 産業課農林係長・同格 村田信雄(同係) 教育委員会社会体育係長 水本昭治(保健衛生課保健衛生係長) 岩倉保育園主任保母 松代俊子(同保育園保母)
- 係級 総務課町民相談係 上野栄子(住民課福祉係) 住民課福祉係 田中圭子(総務課町民相談係) 企画課企画係 重富義彦(税務課固定資産課) 水道課水道係 村田泉(産業課農林係) 税務課固定資産課係 真重竜一(同賦課徴収係) 産業課農林係 井上憲二(企画課企画係) 税務課賦課徴収係 安田一利(総務課)
- 課付・県派遣) 総務課付・県派遣 塚本宏治(水道課水道係) 岩倉保育園保母 吉村啓子(砂郷保育園保母)
- 新採 住民課福祉係 吉山俊章 建設課土木係 田中邦明 同管理係 井上茂穂 産業課土地改良係 森智勝 給食センター調理員 伊藤愛

婦人週間(4月10日～16日)

女と男 個性で描く未来形

よしあきくん ハッピー



「1歳になりました」
 田邊 義明くん (岩西)
 (平成3年3月19日 生まれ)
 田邊 政勝・紀美子さん二男

お知らせ

労働保険の加入・更新 手続きはお済みですか

労働保険(労災保険、雇用保険)は労働者を一人でも雇っている事業主が加入手続きをしなければなりません。労働基準局では「未加入の事業主は早急に加入手続きをされるように」と呼びかけています。

また、労働保険に加入されている事業主は五月十五日まで

からくり190点を展示

5月末まで山口博物館

県立山口博物館は四月二十八日から五月三十一日まで同館で「からくり科学博物館」と題して企画展を催します。

時計、おもちゃ、人形、生活用具など動いたり、演奏したり、むかしから伝わるからくり細工約百九十点を展示します。

入館料は大人七百二十円、

で更新手続きが必要です。

銀行、郵便局、労働基準監督署で受け付けています。更新手続きについての説明会は四月十三日午前十時と午後一時半からの二回、宇部文化会館で開かれます。

消費者の意識高揚へ

生活センターが標語募集

県消費生活センターでは消費者の意識を高めるための標語を一般募集しています。

小中学生三百円。休館日は五月六、十一、十八、二十五日。

資格試験

(二級建築士・木造建築士)

二級建築士と木造建築士の受験申込書の受付期間は四月十三日から十七日までです。受付場所は山口県建築士会館(山口市大手町三番八号)。試験は七月五日と九月十三日。

【危険物取扱者】

平成四年度(前期)危険物

▽応募方法 標語は三十字以内で消費者意識の高揚を図る内容の未発表作品。はがきに書いて同センター(〒七五三山口市葵二)へ。住所、氏名、年齢、職業(学生は学校名と学年)電話番号を明記のこと。締め切りは四月二十五日消印まで。

工業統計のポスター図案

通商産業省では毎年十二月三十一日現在で製造業を営む事業所を対象に工業統計調査を実施しています。同省では今年の工業統計調査の広報用ポスターの図案を一般から募集します。

▽規格 用紙はA2判を縦長に使用し、色は四色以内(白は一色に数えない。二色を混ぜて使った場合は三色とする)

取扱者試験が六月二十一日に行われます。受験要項・願書は町総務課にあります。

4月6日(土)15日

春の交通安全健民運動

思いやり

みんなですすめる

交通安全

図案には「通商産業省」「工業統計調査」「平成4年12月31日」の文字を必ず入れること。写真は使わないこと。

女性自衛官を募集

自衛隊山口地方連絡部は女性自衛官(二等陸・海・空士)を募集しています。

▽資格 十八歳以上二十七歳未満の女性

▽締め切り 五月三十日

▽試験 六月七日

詳しいことは宇部募集事務所(宇部市松島町一八松島ビル一階 ☎四三五五)へ。

願書の受け付けは五月七日まで。

人の動き		町民カレンダー 4月	
住民登録 (平成4年3月31日現在) 人口…8,267人 (男…3,831人) (女…4,436人) 世帯…2,509 平成2年国勢調査 (人口…8,385人) (世帯…2,419)	30 木	19日 第35回町民運動会	6月 狂犬病予防注射(前9時から町内八か所)
3月の動き 出生…1人 死亡…4人 転入…58人 転出…48人	29 水	納税 軽自動車税 固定資産・都市計画税	7月 狂犬病予防注射(前9時から町内六か所)
	28 火		8月 町スポーツ少年団代議員会(公、後7時)
	27 月		9月 町体育協会理事会(公、後7時)
	26 日	町民運動会予備日	10日 町スポーツ少年団代議員会(公、後7時)
	25 土	高齢者教室(公、後1時半)	11日 町民運動会事前打ち合わせ会(公、後7時)
	24 金	町子連総会(公、後7時半)	12日 町民運動会事前打ち合わせ会(公、後7時)
	23 木	機能訓練(公、前10時)	13日 町民運動会事前打ち合わせ会(公、後7時)
	22 水	ポリオ生ワクチン投与(役、後1時半)	14日 町民運動会事前打ち合わせ会(公、後7時)
	21 火		15日 町民運動会事前打ち合わせ会(公、後7時)
	20 月		16日 町民運動会事前打ち合わせ会(公、後7時)
	19 日	第35回町民運動会(阿中グランド、前8時半)	17日 町民運動会事前打ち合わせ会(公、後7時)
	18 土		18日 町民運動会事前打ち合わせ会(公、後7時)
	17 金		19日 町民運動会事前打ち合わせ会(公、後7時)
	16 木		20日 町民運動会事前打ち合わせ会(公、後7時)
	15 水		21日 町民運動会事前打ち合わせ会(公、後7時)
	14 火		22日 町民運動会事前打ち合わせ会(公、後7時)
	13 月		23日 町民運動会事前打ち合わせ会(公、後7時)
	12 日		24日 町民運動会事前打ち合わせ会(公、後7時)
	11 土		25日 町民運動会事前打ち合わせ会(公、後7時)
	10 金		26日 町民運動会事前打ち合わせ会(公、後7時)
	9 木		27日 町民運動会事前打ち合わせ会(公、後7時)
	8 水		28日 町民運動会事前打ち合わせ会(公、後7時)
	7 火		29日 町民運動会事前打ち合わせ会(公、後7時)
	6 月		30日 町民運動会事前打ち合わせ会(公、後7時)