



山口の遺跡めぐりと発掘体験

8月5日から3日間、市歴史民俗資料館・文化財センターで「文化財教室」が開かれ、27人の小学生が参加しました。

初日は、遺跡調査についての話の後、バスに乗って、朝田墳墓群などの山口の遺跡めぐり。2日目からは、2班に分かれて、大内氏館跡で実際に発掘調査を体験したり、発掘調査で出てきた土器の洗浄、接合、復元、拓本などの整理を体験しました。子どもたちは、暑さも忘れて、一生懸命に発掘し、土器のかげらを見つけて大喜びでした。

再生紙(古紙混入率80%)利用の市報です

● 市民憲章 昭和46年9月1日制定

1. 自然を大切にし、美しい環境を守りましょう。
1. スポーツに親しみ、健康なからだをつくりましょう。
1. 互いに助け合い、生活を豊かにしましょう。
1. きまりを尊び、良い風習を育てましょう。
1. 郷土を知り、文化財の愛護につとめましょう。

市の木
イチヨウ



市の花
キク



市の花木
キンモクセイ



高齢化社会

明るく活力に満ちた在宅生活を



嘉川公民館で開かれた「ふるさと学習」で地域の子供たちに焼きものの指導を行う嘉宝焼同好会の皆さん

わが国の人口は、西暦2千20年には4人に1人が65歳以上の高齢者となり、そのうち約半数は、75歳以上の後期高齢者という、先進諸国もかつて経験したことのないスピードで高齢社会を迎えようとしています。

山口市でも今年の3月現在、65歳以上の人口は、1万8千9百72人で、全人口12万9千9百47人に占める割合は、14.6%となり、国連で高齢社会と定義される14%を超えた状況となっています。全国平均の12.0%と比べても大きく上回る数値となっています。また、市内でも、陶地区では4.3人に1人

的確で、質のよい

福祉サービスの提供を

市では、高齢者や介護に当たる家族の方が安心して過ごせるようにするために、「だ

れもが、何処でも、いつでも、的確で質のよいサービスを安心して、気軽に受けることが

が65歳以上の高齢者で、すでに西暦2千20年の状況となっています。

人の寿命が延びるといことは、すばらしいことですが、一方で、寝たきり老人、痴呆性老人の介護の問題、さらに、老人医療費の増加の問題など後期高齢者の増加にともなう保健、福祉、医療面での問題が今後増加していくことも否めません。

高齢者を一人ひとりが健康で生き甲斐を持つて過ごすことはもちろん大切なことですが、家庭や地域社会のなかで互いに助け合い、支え合う環境づくりも大切です。

「できる」ようなサービスの供給体制を目指して、在宅福祉サービスの充実に努めています。

現在の福祉サービスは在宅福祉サービスと施設福祉サービスとに区別されます。この2つのサービスは、車の両輪のようなもので、互いに補完しあって福祉全体の水準を向上させていきます。

大きく変わります 在宅福祉

低所得層から幅広い層に

今までの福祉は、貧困、低所得層へ最低限の衣食住の生活全般を保障するという福祉サービスが主なものでした。これからの福祉は、高齢化社会に対応するために所得のあるなしに関わらず、福祉サービスが必要としている方々へと供給範囲が広がってきまし

長寿＝平素の体力作りも大切です



特に市内では、養護老人ホーム1か所、特別養護老人ホーム4か所があります。これらは施設福祉サービスのみでなく、在宅福祉サービス、(ホームヘルプサービス、ショートステイ、デイサービス、入浴サービス、在宅介護支援センターなどを実施)の拠点として市民の皆さんの要望にこたえるよう努力しています。

た。また、所得に応じた費用負担も必要となります。

在宅福祉サービスが主流

今までは、寝たきりや痴呆性老人を家で介護できなくなつた場合に、特別養護老人ホーム等の施設に入所させる施設中心の福祉でした。高齢化が進んでくるなかで、こうした施設中心の福祉から、



- 3日 第26回山口市健康増進老人福祉大会(市民会館)
- 4日 市長を囲む会(二島公民館)▽青少年健全育成ブロック別研修会(嘉川公民館)
- 6日 山口県身体障害者体育大会(鹿野町)
- 10日 全国下水道促進デーⅡ 下水道なんでも相談コーナー(市役所)
- 13日 第29回市民体育大会(維新公園陸上競技場)
- 20日 第30回山口県肢体不自由児(者)父母の会大会(ホテルかめ福)
- 21日 交通安全市民大会(龜山公園ふれあいひろば)
- ▽秋の交通安全健民運動
- 30日
- 22日 市民無料法律相談(白石公民館)
- 23日 第14回山口市陸上競技選手権大会(維新公園陸上競技場)
- 25日 市美展受付(26日(C・S赤れんが))
- 27日 第14回NHK杯争奪少年野球大会(市民運動広場)
- 28日 市長を囲む会(宮野公民館)▽文化庁移動芸術祭現代舞踊公演(市民会館)
- 30日 第2回市民大学講座 第1回講座(市民会館)

在宅福祉サービス

1 在宅援助

■ホームヘルプサービス事業

身体上または、精神上の障害がある方で、日常生活を営むのに支障があるおおよそ65歳以上の老人に対し身体介護、家事援助などのサービスを行います。

■有料在宅福祉サービス

会員制によるもので有料で協力会員を派遣し、食事の支度、衣類の洗濯・補修、住まいの掃除・整理・補修、代筆・朗読などを行います。

■老人デイサービス事業

虚弱老人などを、自宅から特別養護老人ホームに併設したデイサービスセンターまで送迎し、健康増進と家族の方の介護負担を軽くします。

■在宅ねたきり老人等ショートステイ事業

在宅ねたきり老人等を介護している方が、病気、事故、災害、転勤、農繁期または介護疲れなどの理由で介護が一時的に困難になった場合、老人を養護老人ホームまたは、特別養護老人ホームで一時的に世話をします。

■ホームケア事業

夜間の介護が難しい痴呆性のおおよそ65歳以上の老人を夜間だけ特別養護老人ホームで預かるものです。

■在宅ねたきり老人等入浴サービス

在宅で入浴不可能な寝たきりのおおよそ60歳以上の老人を特別養護老人ホーム、または、民間業者の特殊浴槽を利用して入浴を行います。

2 在宅支援

■在宅ねたきり老人等介護見舞金支給事業

■在宅ねたきり老人等介護見舞品支給事業

そのほか、日常生活用具などの給付事業を行う生活環境対策や給食サービス、友愛訪問活動促進事業などを行う地域活動援護対策事業があります。

今までの福祉サービスは、最低限の生活の維持だけのサービスを受けるのが主流でした。いまでは、生活の質の向上、快適性、利便さを望むような傾向が強まり、これに合わせ、公的福祉サービスや民間福祉サービスも多種多様な

福祉サービスは多種多様

ホームヘルパー、ショートステイ、デイサービス(在宅福祉の3本柱)などを提供する在宅福祉の充実へと変わってきました。在宅福祉の実施に当たっては、公的なサービスだけではなく、困っている人に福祉サービスを受けることを助言したり、話し相手になったり、温かく見守り、手助けをしてゆく地域の人々の福祉活動がより大切なこととなってきています。

福祉の輪づくり運動

この運動は、一口でいうと「困ったときにお互いが助けあえる組織をつくろう」という運動です。この運動によって、ひとり暮らしのお年寄りや、身体の不自由な人などが地域社会のなかで、安心して暮らせるような心の通う温かいまちづくりを目指すものです。各地区の社会福祉協議会が中心となって市民の皆さま

のとなってきました。多くの福祉サービスのなかから、自分の在宅生活に必要なサービス

地域・家族全員で喜べる長寿を

これから超高齢化社会を迎えるに当たって、「長寿」を地域社会および家族全員が心から喜びあえる、明るく活力

に満ちた在宅生活を送るためにも次の点に特に注意したいものです。1寝たきりにならない。(寝

スを自分で取り込んで生活を楽しめるような制度になって

んに参加と市、各種関係機関・団体が一体となって、県共同募金会などからの支援を受けて実施するものです。具体的には、食事をつくり定期的に訪問配食したり、交流を目的とした会食サービスや安否をたずねて励ましたり、相談に応じる声の訪問サービスなどを行なう運動です。

たきりを作らない。)

① 定期的健康チェックを受ける(受けさせる)

② 積極的に社会参加をする(社会参加をさせる)

③ バランスのとれた食事を取る(取らせる)

2 健康状態および生活状態の把握を

① 自分でする

② 家族、近隣、民生委員等に把握してもらっておく。

3 「家族介護者教室」の受講人間誰も寝たきりや痴呆

になりたくてなるわけでは

ありません。いつその場に

接するようになるかわかり

ません。万一来に備え、デイ

サービスの一環としての

「家族介護者教室」などを

受けて、対処方法を身につ

けておくとともに、寝たき

りになったら福祉サービス

を積極的に活用しましょう。

過剰包装自粛協力店制度

9月1日スタート

「包装はいりません」緑を守る合言葉です

市では、ごみ減量推進の一環として、商工会議所、商店街連合会、市内各大型店の協力を得て、9月1日から「過剰包装自粛協力店制度」をスタートします。

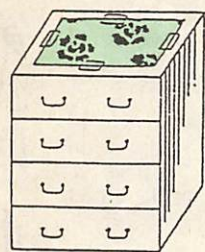
この制度は、資源を大切にすること、ごみの減量化やリサイクル意識の向上を目指して、行われます。

制度実施中の横断幕を各アーケード街に設置し、過剰包装自粛協力店には、縦横各7センチ、各15センチの2種類の正方形のステッカー(写真)を貼付します。包装は、簡素化され、具体例は左図のようになります。

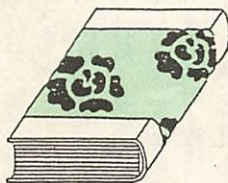
少しでも無駄な包装がなく、資源の有効利用やごみの減量化へとつながるように、この制度にご賛同、ご協力いただきますようお願いいたします。



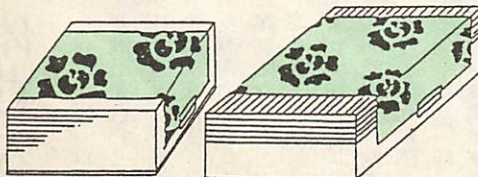
過剰包装自粛協力店



一部掛包装



帯封包装



天掛(フタ掛)包装

在宅介護支援センター



デイサービスの合間に在宅介護支援センターを訪れたお年寄りに、歩行補助用品の使い方を説明する職員。明るい室内には、介護用ベッドなど、在宅介護用品が豊富にそろっています。

みんなでお年寄りを支えよう

人間誰しも長生きをしたいと考えます。そして、老後は住み慣れた家で家族や近所のひとたちと、楽しく安心して生活したいと願っています。山口市には在宅で寝たきりのお年寄りが現在約2百70人いらっしゃいます。このようなお年寄りがそれぞれの家庭で明るくしあわせに過ごすことができる環境づくりのキーステーションとして、今春、在宅介護支援センターが特別養護老人ホーム「よしき悠々苑」に完成。長寿社会における老人福祉の新たな役割を担うものとして期待されています。

在宅介護支援センターは、日常生活に支障のあるお年寄りが、地域や家庭の中で安心して明るくしあわせな生活を送る

頼りにされています

在宅介護支援センターは、ホームヘルプサービスチームと連携を取り、効果的にヘルプ事業を推進しています。ホームヘルパーは食事、排泄、衣類着脱、入浴の介護など

身体介助、調理、衣類の洗濯や補修、掃除や整理整頓、生活必需品の買物など家事に関する、生活、身体、介護に関する相談、助言などを主なサービスとしています。ホームヘルパーは、老衰、心身の障害、傷病等の理由で

送ることができるように、在宅介護について総合的な相談に応じたり、介護用品の説明、ホームヘルパーを派遣して日常生活のお世話をするなど24時間体制で支援をしています。また、介護者が介護疲れなどの理由のため、お年寄りを介護できなくなったとき老人ホームで一時的に生活できるショートステイ、虚弱なお年寄りを特別養護老人ホームに送迎し、入浴・食事のサービスや在宅での日常生活に役立つ生活指導などのサービスを提供するデイサービスを紹介したり、老人ホームや病院への入所・入院を助言するなど、お年寄りの実情に合わせた各種福祉サービスを調整する拠点として注目を集めています。

ホームヘルパー

日常生活を営むのに支障があるお年寄りに、65歳以上のお年寄りや重度の身体障害者(児)などが属する世帯で、その家族が介護サービスを必要とする場合に派遣されます。ホームヘルプサービスを申し込むにはあらかじめ在宅福祉総合利用券の交付を受けておくことが必要です。ホームヘルプサービス申請書は市老人障害福祉課、市社会福祉協議会、または各特別養護老人ホームにあります。

第29回 市民体育大会

- ◆期日 9月13日(日)
- ◆開会式 午前8時45分
- ◆競技開始 午前10時
- ※雨天の場合はバレーボール卓球 柔道のみ実施
- ◆参加区分(地区対抗)
 - Aブロック(8地区)
 - 大内、宮野、大殿、白石、平川、吉敷、大歳、小鯖
 - Bブロック(8地区)
 - 仁保、嘉川、陶、鑄銭司、名田島、二島、湯田、佐山
- 陸上(維新公園)
 - 【男子の部】(13種目)
 - 29歳以下 百歩走、2百歩走、走幅跳、砲丸投(4種)
 - 30歳〜39歳 百歩走、走幅跳、砲丸投(4種)
 - 40歳〜49歳 百歩走、砲丸投(4種)
 - 50歳以上 60歩走、立幅跳
 - 年齢制限なし 百足競走(5人1組、百歩)
 - 年齢別 4百歩リレー(第1、3走者29歳以下、第2走者30歳以上、第4走者40歳以上、各百歩)
 - 【女子の部】(6種目)
 - 29歳以下 百歩走
 - 30歳以上 60歩走
 - 年齢制限なし 走幅跳、砲丸投(2・7種)、百足
- 競走(5人1組、百歩)
 - 年齢別 4百歩リレー(第1、3、4走者29歳以下、第2走者30歳以上、各百歩)
 - 【男女混合の部】(1種目)
 - 年齢制限なし 二人三脚リレー(4組、各百歩)
 - 【オープン種目】(2種目)
 - 男子60歳以上、女子50歳以上 60歩走、立幅跳
- ソフト(第一球技場)
 - ボール(鴻南中グラウンド)
 - 男子、トーナメント戦、試合は7回までとし、70分を超えて新しいイニングには入らない。
 - チーム編成は、監督を含めて20人以内の登録。試合に出場している選手9人の合計が常に3百30歳以上のこと。
 - バレー(県スポーツ文化ホール)
 - センターアリーナ
 - 女子トーナメント戦
 - チーム編成は、29歳以下4人、30歳代4人、40歳以上1人。登録は監督1名、コーチ1名、マネージャー1名、選手は15人以内。
 - 卓球(県スポーツ文化センター)
 - 予選リーグ戦、決勝トーナメント戦
 - チーム編成は、男子フリー1人、男子39歳以下1人、40歳以上1人、50歳以上1人、

生かしてみませんか あなたの人生経験を

～ 山口市シルバー人材センター～

市シルバー人材センターは、高齢者の希望に応じ、臨時や短期の仕事を組織的に提供、会員の皆さんが、それぞれの能力を積極的に活用し、いきがいをもって元気で長生きできるように支援しています。会員の皆さんは、日々これまで培ってきた人生経験や、余暇、体力を利用して、地域社会の中で困っている人のために、少しでも役に立とうと取り組んでいます。

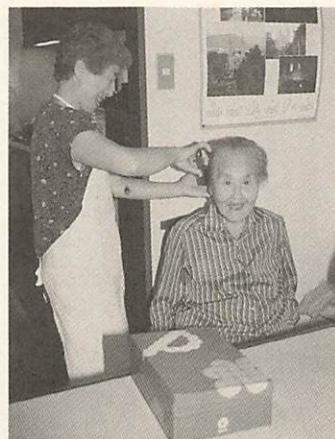
期待される お年寄りの活躍

同センターでは、健康なお年寄りが、可能な限り、弱いお年寄り家庭の家事など日常生活を支援するシステムの確立を目指しています。この高齢者による家事援助サービスは、加速する社会の高齢化の中でお互いが助け合い、みんなが一緒になって地域社会をつくること、元気に働くことでお年寄りがいきがいを見つけ、寝たきり老人をなくすなど時代の要請に即応した事業として脚光を浴びています。

現在、3百51人、(男性2百15人、女性百36人)の会員が、家事援助サービスのほか、草取りや清掃作業、せん定、大工など、豊富な人生経験と熟練した技術を生かし、地域社会に役立てています。しかし、昭和60年の設立当時に比

べ、家事援助サービスなどの申し込みが急増し、需要に対して充分に答え切れなくなっています。このため同センターでは現在、ひとりでも多くのお年寄りの参加を呼びかけています。

うれしそうな笑顔が やりがいです



市シルバー人材センター会員の西嶋光子さんは、1年4か月前からひとり暮らしの杉山マツさん(94歳)宅で、家事援助をしています。仕事のやりがいは、体を拭いてあげる時のマツさんのうれしそうな顔。また、一緒に新聞を読んだり、近所の魚屋さんの話に二人して大声で笑うなど家族同然です。

い世代の働く人口は、相対的に減っていくことになりました。そこで、平均寿命の延びた健康なお年寄りが「地域社会の構成員」である実感を持って働くことにより、若い世代の雇用の減少を補っていくことが今後、ますます重要視されていきます。市シルバー人材センター(☎24-5396)

長寿おめでとう

お年寄りの長寿を祝福し、楽しく一日を過ごしていただくために各地区で敬老会が開かれます。ぜひ、ご参加ください。

地区	日時	会場名	対象
大殿地区 敬老会	9月15日 10時30分～	大殿小講堂	70歳以上
白石地区 敬老会	9月15日 11時30分～	白石小講堂	70歳以上
湯田地区 老会	9月15日 10時30分～	湯田小講堂	70歳以上
仁保地区 敬老会	9月15日 11時～	仁保小体育館	70歳以上
小鯖地区 敬老会	9月15日 11時～	小鯖小体育館	70歳以上
大内地区 敬老会	9月13日 10時～	大内小体育館	70歳以上
宮野地区 敬老会	9月15日 10時～	宮野小体育館	74歳以上
吉敷地区 敬老会	9月15日 13時30分～	良城小講堂	70歳以上
平川地区 老人福祉大会	9月15日 10時～	平川小体育館	70歳以上
大歳地区 敬老会	9月15日 11時～	大歳小体育館	70歳以上
鑄銭司地区 敬老会	9月12日 10時30分～	鑄銭司小体育館	75歳以上
名田島地区 敬老会	10月3日 11時～	名田島小体育館	70歳以上
秋穂二島地区 敬老会	9月15日 11時20分～	二島小体育館	72歳以上
嘉川地区	各部落で婦人会による慰安会および祝品を配布		70歳以上
佐山地区 敬老会	9月13日 11時～	佐山小体育館	75歳以上

スポーツに親しみ健康な体を

女子年齢制限なし2人。
※サッカー(男子は榎野川運動公園、女子は維新公園第2球技場)、柔道(県スポーツ文化センター武道館)は、スポーツ少年団対抗の予選リーグ戦、決勝戦を行い大会を盛り上げます。

◆日時 9月23日(水)
午前9時から開会式
◆場所 維新公園陸上競技場

【男子の部】(一般、大学、高校) 百メートル走、2百メートル走、4百メートル走、8百メートル走、千5百メートル走、5千メートル走、4百メートルリレー、千6百メートルリレー、百10メートルハードル、4百メートルハードル、走高跳、棒高跳、走幅跳、砲丸投、円盤投、やり投

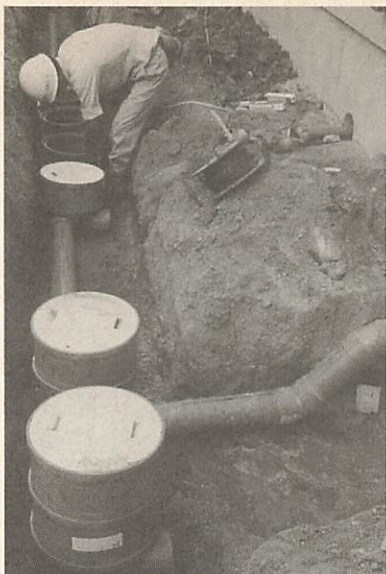
【女子の部】(一般、大学、高校) 百メートル走、2百メートル走、4百メートル走、8百メートル走、3千メートル走、百10メートル走、4百メートルハードル、4百メートルリレー、走高跳、走幅跳、砲丸投、円盤投、やり投

【中学校男子の部】
百メートル走、4百メートル走、8百メートル走、3千メートル走、百10メートル走、4百メートルリレー、ハードル、4百メートルリレー、走高跳、走幅跳、砲丸投、

【中学校女子の部】
百メートル走、2百メートル走、8百メートル走、百10メートル走、4百メートルハードル、4百メートルリレー、

第14回山口市陸上競技選手権大会

◆年齢別の部】
○30代男子 百メートル走、千5百メートル走、走幅跳
○40代男子 百メートル走、千5百メートル走、砲丸投
○50代男子 百メートル走、千5百メートル走、砲丸投
【スポーツ少年団の部】
○3年以下男子 50メートル走
○3年以下女子 50メートル走
○4年以上男子 百メートル走、千5百メートル走、走幅跳
○4年以上女子 百メートル走、千5百メートル走、走幅跳
◆参加資格
○市陸協の登録登記競技者
○スポーツ少年団(陸上)、中学生は市内に在住、在学者
◆参加料(一人一種目につき)
一般・大学千円、高校5百円、中学3百円、スポ少百円、リレー1チーム2千円
◆申し込み先 9月5日(土)までに東山1-15-27山田實さん(夜☎24-18136、昼☎22-10088)へ



家庭の排水設備工事

9月10日は 全国下水道促進デー

下水道きれいな水をみらいまで

山口市の緑豊かな美しい自然を守るとともに、より快適な生活環境の実現や公衆衛生の向上を指して、市では下水道の整備に積極的に取り組んでいます。

こうした中、皆様の深いご理解と一層のご協力を得ることを目的に、9月10日を「全国下水道促進デー」として、下水道の普及と十分な活用を全国的に促進していきます。今回で32回目を迎えた「下水道促進デー」は、「下水道きれいな水をみらいまで」をスローガンに展開されます。

中心部から周辺部へ

広がる下水道網

市では、昭和46年に公共下水道計画の策定に取りかかり、昭和56年12月から下水の処理を開始しました。市街地中心部から下水道の整備を進め、現在中心部の整備をほぼ完了し、次第に郊外へと整備網を伸ばしているところです。また、普及率は24・7割になり、現在6百9(ひ)の地域から流れ

出る汚水の浄化を行っています。

今年度は、宮野、朝倉、大歳、平川、大内御堀地区の一部など市街地周辺部を重点的に整備しています。

公共下水道事業の推進は、多くの費用と長い年月がかかります。この費用は、国の補助金、市の起債、受益者負担金、そして皆さんからの使用料でまかなわれます。また、下水道が整備されて

も、各家庭で排水設備の設置、水洗便所への切り替えをしなければ効果がありません。切り替えは、処理告示後3年以内に行ってください。

浄水センターを

一日開放

黒川の浄水センターでは、公共下水道によって集められた汚水を1日に約1万7千立方メートル処理し、榎野川に放流しています。汚水を処理する過程で、年間約3千トンの汚泥が発生します。汚泥は石灰を加え処理することにより、肥料として利用することができ、浄水センターでは、汚泥肥料の実用化を手がけています。

下水道促進デー当日は、浄水センターを開放し、汚泥を利用して栽培した花の苗と肥料を先着百名様に無料で配布いたしますので、ぜひ見学にお越しください。

下水道なんでも相談コーナー

下水道部では、9月10日の「全国下水道促進デー」に合わせて、市役所1階の市民ホール(玄関ロビー)に、「下水道なんでも相談コーナー」を開設いたします。

下水道に関して、疑問に思っていること、感じていること、なんでも受け付けますので、お気軽にお立ち寄りください。このコーナーは、午前9時から午後4時まで行っています。

平成4年度 秋季農作業標準賃金

山口市農業委員会

機 械 等	単 位	金 額	備 考
稲	バインダー	10a当 10,700円	ヒモ代を含む
	ハーベスター	" 12,400円	脱穀作業
刈	コンバイン	" 22,500円	ほの場 5a未満1枚につき3,000円 5a~10a未満1,500円 上記の金額を加算する 30a以上1,000円割引
乾	基本料金	1袋当 520円	玄米1袋(30kg) 水分17%以下で、乾燥調整・籾摺袋詰めまで
燥	割増料金	" 95円	水分17.1%以上1%増すごとに
籾	摺	" 350円	玄米1袋(30kg)
耕	うん作業	10a当 12,300円	(畑)荒起しから畦立まで
		14,500円	(田) " "
		9,300円	荒起しのみ
賃	金	男 日当 7,800円	農繁期における米麦作農業賃金
		女 日当 6,800円	に限る。実働8時間

※左記の賃金は、標準賃金のため各地区における土地立地条件等の事情により適宜補正してください。
※左記の賃金は、消費税は含まれていません。
※コンバイン割増・遠隔地・倒伏田・湿田・不整形田は基本料金の1割以上。

山口南総合センター

初級写真講座受講生募集

日時 9月19日(土)~11月28日(土)までの隔週土曜日(全6回)午後2時~4時

場所 山口南総合センター 多目的ホール

対象者 初級者(カメラまかせの撮影から脱して、幅広い表現をめざす人)

定員 20名(定員になり次第締め切り)

講師 写真家・下瀬武雄先生

受講料 全回おとして千円

申し込み 9月5日(土)~14日(月)の間に電話で山口南総合センター(☎32-8333)へ

※カメラは受講者で持参(マニアル操作可能な機種が良)、フィルム、現像プリント料は各受講者の負担とします。

胃がん集団検診

- 期日・場所 9月18日(金)湯田公民館、25日(金)吉敷公民館
○受付時間 申込時に通知します。
○対象者 40歳以上の市民(妊婦および胃の手術をしている人は除きます)
○料金 700円(70歳以上および生活保護、市民税非課税世帯の人は無料)
○申し込み 市保健センター(☎21-2666)へ
※当日、朝食、たばこ、水、茶、薬など一切口にしないこと。

子育て学級受講生を募集

- 日時 毎月第1水曜日、午後1時30分～3時30分(10月から開始)
○場所 山口南総合センター
○対象 乳幼児を持つ、子育てに不安なお母さん
○申し込み 山口環境保健所保健指導班(☎22-5111)へ。(予約制)

催し物とお知らせ

平成4年度(後期)危険物取扱者試験

- 試験の日時・場所 11月1日(日)・市内の各所ほか県内各市
○試験の種類 甲種、乙種、丙種
○願書受付 9月16日(水)まで
○詳しいことは、山口・小郡消防組合消防本部予防課危険物係(☎32-2601)へ

就業構造基本調査にご協力を

10月1日現在で、就業構造基本調査が実施されます。この調査は、国や地方の雇用対策などに関する行政の基礎資料を作るためのものです。調査の対象となる地区には、まず準備調査として9月1日から調査員がお伺いしますので、ご協力をお願いします。

▽9月15日は、敬老の日です。だれもが迎える高齢期を、生き甲斐を持って充実した日々を送るために、若い時分から老後の生活設計をたてておくことも大切なことです。敬老の日は、お年寄りを敬う祝日と同時に

編集後記

自分の老後を考えてみる契機にしたものです。▽8月に台風が山口県地方に2回も上陸したのは、観測史上初めてのことで、観測史上初めてのことだそうですね。昨秋以来、台風が山口県地方によく襲来します。これから本格的な台風シーズンを迎えますので、くれぐれも用心して下さい。

伊藤恵・上村昇 ピアノとチェロコンサート

- 日時 9月9日(水)開場午後6時、開演6時30分
○場所 山口南総合センターホール
○入場料 1,000円(全席自由)
○プレイガイド 山口十字堂楽器店、三好屋楽器店、三好屋レコード店、OK無線道場門前店、OK無線AVセンター、山口市民会館、山口南総合センター、石井楽器店(小郡)
○問い合わせ 山口南総合センター(☎32-8333)へ

第136回珠算能力検定試験

- 試験日時 10月25日(日)午前9時～…奇数の級、午前10時～…偶数の級
○試験場 大殿小学校
○受験資格 学歴等特に制限なし
○申込期間 9月14日(月)～10月2日(金)
○受験料 1,800円～800円
○申し込み 山口商工会議所所定の申込書に必要事項を記入し、受験料を添えて同会議所(中央4丁目5-16☎25-2300)へ

9月9日は救急の日

9月9日は、「救急の日」です。救急車の使命は、交通事故や災害時の傷病者をいち早く医療機関に搬送することです。救急出動件数は、年々増加していますが、その中にはタクシー等で十分間に合うと思われるものもたくさんあります。一刻を争う重症者の搬送が遅れると大変ですから、救急車は正しく利用しましょう。

募集コーナー

織物教室

- 日時 9月18日～2月19日(各金曜日、全10回)午前9時30分～11時30分
○場所 山口ふるさと伝承総合センター
○内容 毛糸を草木染し、壁掛け、敷物を織る。
○講師 藤木律子先生
○募集人員 20名
○受講料 5,000円
○持参品 筆記用具、ものさし(30cm)、かなづち、はさみ
○申し込み 山口ふるさと伝承総合センター(☎28-3333)へ

低学年のための 硬筆かき方教室

- 開設期間 10月～平成5年3月(毎月2回)
○開設日時 1年教室…毎月第1・3金曜日午後3時30分～4時30分、2年教室…毎月第2・4金曜日午後3時30分～4時30分
○内容 小学1学年・2学年のためのひらがな、漢字、かたかなの書き方
○対象 市内の小学1・2年生
○募集人員 各30名(先着順)
○指導者 深尾泰子先生
○場所 市児童文化センター
○材料費 800円
○申し込み 9月10日(木)～13日(日)の間に市児童文化センター所定の申込書で、直接同センター(☎22-4285)へ。定員になり次第締め切ります。

無料胸部レントゲン検診

次のとおり、レントゲン検診車が巡回します。都合のよい場所で受診してください。対象者は、15歳以上の市民(学校、職場などで定期検診を受ける人と妊婦は除く)です。

Table with columns: 日, 時間, 場所. Rows include 湯田地区, 白石地区, 大殿地区 with specific dates and times for chest X-ray screenings.

Table with columns: 25日, 14:30~15:00, 下堅小路, 山口市福祉センター, 湯田地区. Lists various locations and times for health services.

肺がん検診(かくたん検査)

- 対象者 40歳以上の市民
○料金 400円(70歳以上および生活保護、市民税非課税世帯の人は無料)

Table with columns: 検査説明会場, 日, 時. Lists venues and times for lung cancer screening explanations.

※かくたん検査を希望される方は、検査説明会場で胸部レントゲン検診を受診してください。

※問い合わせ 市保健センター(☎21-2666)へ

健康コーナー

1歳6か月児の健康診査

- 期日 9月24日(木)
- 受付時間 午後1時～2時
- 場所 市保健センター
- 対象 平成3年3月生まれの幼児
- 診査内容 医師による内科、歯科の健診、検尿、身体測定、保健指導
- 料金 無料(母子健康手帳持参)
- ※当日、検尿がありますので、取れる方は取ってきてください。

3歳児の健康診査

- 期日・対象地区 9月16日(水)湯田、吉敷、平川、大歳、30日(水)大蔵、白石、仁保、小鯖、大内、宮野
- 受付時間 午後1時～2時
- 場所 山口環境保健所
- 対象 平成元年9月生まれの幼児と過去未受診者
- 料金 無料(母子健康手帳と事前に送付した健診票を持参ください)
- ※当日、検尿がありますので取れる方は取ってきてください。

健康教育の受講者募集

- ◆期日・場所 9月16日・陶公民館
- 内容 人の老化、その問題点と対策
- 講師 岩崎クリニック・岩崎靖雄医師
- ◆期日・場所 9月17日・吉敷公民館
- 内容 骨粗しょう症について
- 講師 小田整形外科・小田清彦医師
- ◆期日・場所 9月17日・大内公民館
- 内容 胃がん・大腸がん
- 講師 山県内科小児科・山県宏材医師
- ◆期日・場所 9月17日・市保健センター
- 内容 肺がんについて
- 講師 国立湯田温泉病院・横山敬医師
- ◎時間 いずれも午後1時30分～3時30分
- ◎受講料 いずれも無料
- ◎申し込み 大内公民館分は、9月11日までに、吉敷公民館・市保健センター分は、9月14日までに市保健センター(☎21-2666)へ

文化庁移転記念芸術祭現代舞踊公演モダンダンス



子宮がん検診・乳がん検診

- 対象者 30歳以上の市民
- 期間 9月1日～30日
- 料金 子宮がん検診(600円)、乳がん検診(400円)(70歳以上、生活保護、市民税非課税世帯の人は無料)
- ※子宮がん検診で問診等の結果、医師が必要と認める方に対しては、子宮体部がんの検診(料金1,700円)を受けることができます。
- ※受診票を送付しますのでご持参ください。受診票のない人は、市保健センター(☎21-2666)へ

乳がん検診実施医療機関一覧表

医療機関	検診日	受付時間
丘 病 院	毎週月～金曜日	診療時間内
	土曜日	午前中
熊谷産婦人科	月～土曜日	診療時間内
鴻城病院	月～金曜日	診療時間内
	木・土曜日	午前中
斎藤外科眼科	月～土曜日	診療時間内
佐々木外科病院	月～土曜日	午前中
	月～金曜日	診療時間内
柴田病院	土曜日	午前中
田村外科	月～土曜日	診療時間内
	月～土曜日	診療時間内
林 外 科	木曜日	休診
山口病院	月～土曜日	診療時間内
吉永外科	月～土曜日 (火・金曜日を除く)	午前中
相川医院	毎週月～金曜日	診療時間内
	木曜日	午前中
阿知須共立病院	月～金曜日	診療時間内
	土曜日	午前中
阿知須同仁病院	月～土曜日	診療時間内
小郡第一総合病院	月～土曜日	午前中
小林外科	月～土曜日	診療時間内
	月～土曜日	診療時間内
	木曜日	午前中
三隅外科	月～土曜日	診療時間内
村田外科	月～土曜日	診療時間内

- 日時 9月28日(月)開演午後6時、開演午後6時30分～
- 場所 市民会館大ホール
- 演目 「マイセレナーデ」アキコカンダ、「岡田昌巳スペインを踊る」岡田昌巳ほか、「家族の晩餐」江川明ほか
- 入場料 A席 2,000円(当日 2,500円)、B席 1,500円(当日 2,000円)
- 前売所 三好屋楽器店、三好屋レコード店、山口十字堂楽器店、ちまきや、OK無線道場門前店、山口音楽愛好会
- 問い合わせ 山口市民会館事務局(☎23-1000)へ

子宮がん検診実施医療機関一覧表

医療機関	検診日	受付時間
上田産婦人科	毎週月～金曜日	15:30～17:00
	木曜日	休診
大橋産婦人科	毎週月～土曜日	午前中
熊谷産婦人科	月～土曜日	診療時間内
	月～木曜日	13:00～14:30
	(休診日を除く)	
(綜)山口赤十字病院	毎週月、水、金曜日	診療時間内
小郡第一総合病院	火～金曜日	9:00～11:00
	月～土曜日	診療時間内
米光産婦人科	木曜日	休診
	月～土曜日	診療時間内
田村産婦人科	木曜日	午前中

基本健康診査(内科一般健診)

- 期間 9月1日～30日(月曜・土曜は除く)
- 場所 山口市、小郡町、秋穂町、阿知須町の各病・医院(日赤・済生会は除く)
- 時間 診療時間内
- 対象者 40歳以上の市民
- 料金 600円(70歳以上、生活保護、市民税非課税世帯の人は無料)
- 健診内容 問診、身体計測、血圧、検尿、コレステロールほか
- ※採血をしますので、食事はとらないこと。国保の人間ドックを受ける人は除きます。受診票を郵送しますのでご持参ください。訪問診査をご希望の人は、市保健センター(☎21-2666)へ

9月の休日当番医	外科系		内科系		外科系		内科系			
	診療時間	電話番号	診療時間	電話番号	診療時間	電話番号	診療時間	電話番号		
6	林 外 科	山口22-0139	小泉小児科	山口22-0009	林 病 院	小郡2-0411	上郷医院	小郡2-0916	同仁病院	宇部65-2130
13	柴田病院	山口27-2800	神徳内科	山口24-3780	共立病院	宇部65-2200	小橋クリニック	小郡3-5000	有富医院	秋穂 2705
15	小田整形外科	山口24-8972	ササキ医院	山口22-3237	嘉村外科	小郡2-2513	山岸内科	小郡2-2788	同仁病院	宇部65-2130
20	奥山整形外科	山口23-0022	清水内科	山口25-2288	相川医院	山口86-2177	岡 医 院	小郡3-4477	田村内科	山口89-4749
23	斎藤外科眼科	山口24-3550	城島小児科	山口22-3235	村田外科	小郡2-7100	田辺内科	小郡3-3778	小野医院	秋穂 2353
27	鴻城病院	山口22-0166	原田小児科	山口22-3207	小川整形外科	小郡2-2887	池田医院	小郡2-1002	共立病院	宇部65-2200

診療時間：午前8時30分～午後5時30分

診療時間：午前9時～午後6時

■休日夜間急病診療所〈外科・内科・小児科〉土曜・日曜・祝日の午後7時～11時 ■休日当番医テレホンサービス☎23-5000
(糸米二丁目6-6 ☎25-2266) 〈歯科〉日曜・祝日の午前9時～午後3時

吉南医師会 土曜夜間在宅当番医 診療時間19時～22時	9月5日		9月12日		9月19日		9月26日	
	内科系	河端内科 小郡2-3820 秋穂 2330	共立病院 相川医院	宇部65-2200 山口86-2177	上郷医院 共立病院	小郡2-0916 宇部65-2200	山岸内科 嘉村外科	小郡2-2788 小郡2-2513
	外科系	吉武医院						

■平日夜間の在宅当番医の問い合わせは☎22-1470(消防本部)へ