



とってもきれいになりました

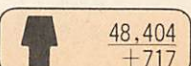
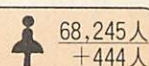
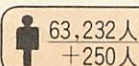
市シルバー人材センターの会員約100人による「パークロード清掃奉仕活動」が、11月23日勤労感謝の日に行われました。「地域社会のお役に立つ」ことや、市民の皆さんに同センターの活動をもっと理解してもらうため、昭和61年から始められ、今年で7回目。

会員らは、4班に分かれて、歩道にある落葉をほうきで掃き、ゴミ袋に入れていきました。集められた落葉は1トントラック約10台分で、歩道は見違えるほどきれいになりました。

再生紙(古紙混入率80%)利用の市報です

市民交通災害共済 受付中
 毎月15日は、お年寄りの交通安全日
思いやり みんなですすめる 交通安全
 交通事故状況 <11月>

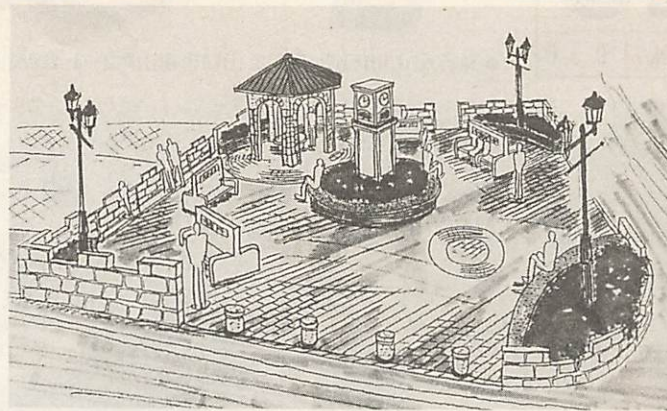
- 発生件数 57 (累計585/前年比-16)
- 死亡者 0 (累計10/前年比±0)
- 負傷者 60 (累計649/前年比-65)



(上段は、平成4年12月1日現在、下段は今年1月1日との比較)

一の坂川にアメニティ・スポット

えびす橋ガーデンブリッジ 来春完成予定



四隅を城壁欄干に囲まれた敷地内は、カラフルに彩られ、市街地の新しい憩いの場として期待されます。(イメージ図)

市中心部を流れる一の坂川の「えびす橋」に新しくスペインの街並みをイメージしたガーデンブリッジが建設されることになり、1月より本格的な工事が開始されます。春は桜、夏は蛍など四季折々の風情を楽しませてくれる一の坂川の新しい憩いの場として期待されます。

親しまれる一の坂川に

市では、緑豊かな美しい自然と、歴史的・文化的遺産に恵まれた山口にふさわしい個性あるまちづくり、市民文化の向上を目指すことを目的と

を蜜が乱舞する場所として市民に大変親しまれてきました。このたび市では一の坂川を自然景観上特徴のある貴重な地域としてとらえ、風致保存を推進するための具体的な事業として、「えびす橋」にガーデンブリッジを建設することを計画、1月から本格的な工事が開始されます。

えびす橋周辺は、山口中央郵便局や山口信用金庫本店、中国電力山口支店など昼間人口の多い地域。また、市民会館も近く、買物客などの歩行者にとっては、国道9号線とアーケード街を結ぶ大変重要な場所だけに、一の坂川辺りの景観をより美しく安らげるものに、みんながくつろげる憩いの場としての役割が「えびす橋」ガーデンブリッジには期待されています。

からくり時計も設置

ガーデンブリッジには、スペインのサンフェルミン祭の牛追いの様子を模した人形を備えたからくり時計を中心に、四隅にヨーロッパ原産で未央柳(びようやなぎ)の一種ヒペリカムカリシナムなどを植えた花壇や高さ4・25m、幅4・0mの東屋、街灯、ベンチなどを配し、うるおいと安らぎのある魅力的な空間として整備されることになっています。

平成4年度一般会計補正予算など

12月定例市議会

18件について議案説明



議案説明を行う佐内市長

平成4年度第6回市議会(定例会)が12月7日から16日間の日程で始まり、市議会初日に、佐内市長は以下のことについて議案説明を行いました。上程された議案は、予算関係が4件、条例4件、事件議決10件です。

予算

- 平成4年度山口市一般会計補正予算
- 平成4年度山口市国民健康保険特別会計補正予算
- 平成4年度山口市土地取得

条例

- 山口市の休日に関する条例及び職員の勤務時間、休日及
- 山口市公共下水道事業補助第22工区汚水管施設工事の請負契約の締結について
- 陶小中学校舎増改築工事の請負契約の締結について
- 教育用パーソナルコンピュータの取得について
- 山口市等公平委員会の委員の選任について
- 固定資産評価審査委員会の委員の選任について(5件)

事件議決

- 字の区域の変更について
- 山口市公共下水道事業補助第22工区汚水管施設工事の請負契約の締結について
- 陶小中学校舎増改築工事の請負契約の締結について
- 教育用パーソナルコンピュータの取得について
- 山口市等公平委員会の委員の選任について
- 固定資産評価審査委員会の委員の選任について(5件)

本格的な造成工事開始



宮野河原地区に建設が決定している仮称「市民スポーツの森」の森およびドゥ・スポーツスタジアム」建設整備事業は、これまで建設予定地での抜根除去、墓地移転作業を進めてきましたが、このほど本格的な造成工事に着手しました。

月までとなっています。施設の内容は、今年9月から実施設計に取り掛かっており、このうち仮称「ドゥ・スポーツスタジアム」は両翼百席、センター1百22席の規模を持ち、外野芝スタンドを含めて観客収容人数約1万5千人を見込んで設計中です。施設の開業目標は平成7年春を予定し、今後、事業費を見ながら財源の調整をはかり、実施計画を固めることになっています。

仮称「市民スポーツの森」

窓口業務

○年末 12月28日(月)午後5時まで
 ○年始 1月4日(月)から
 ※休み期間中でも、死亡届などは、本庁宿直室(☎22-4111)で受け付けます。

ごみ収集

○年末 12月30日(水)正午まで
 ○年始 1月4日(月)から

ごみの持ち込み

■可燃物：清掃工場(大内御堀)
 ○年末 12月30日(水)午後4時まで
 ○年始 1月4日(月)から
 ■不燃物：神田一般廃棄物最終処分場
 ○年末 12月30日(水)午後4時30分まで
 ○年始 1月4日(月)から



年末・年始の市役所

し尿処理

■山口公衆衛生協会担当区域

○年末 12月28日(月)まで
 ○年始 1月6日(水)から

■富士企業担当区域

○年末 12月29日(火)まで
 ○年始 1月5日(火)から

火葬場

○仁保・市斎場…1月1日のみ休業

○嘉川・浄明苑…無休

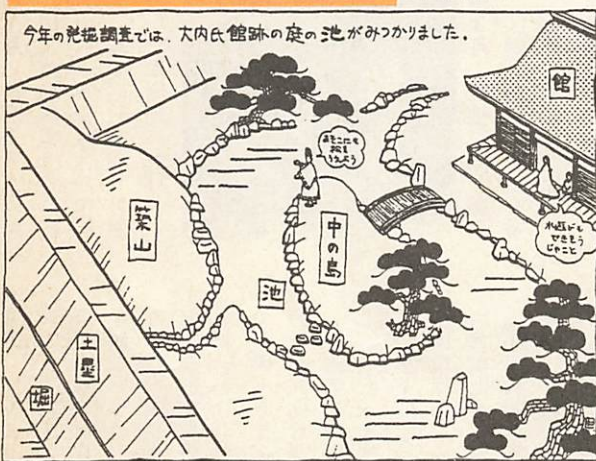
不要犬・猫の引き取り

■犬 12月31日(木)は休み(通常は、毎週木曜日)

※不要犬の山口環境保健所への直接搬入は、12月25日(金)から1月3日(日)まで休みです。

■猫 通常通り毎月第1・第3水曜日の午前9時までに市衛生課または各出張所にて受け付けます。

庭園内は優雅な趣き (イメージイラスト)



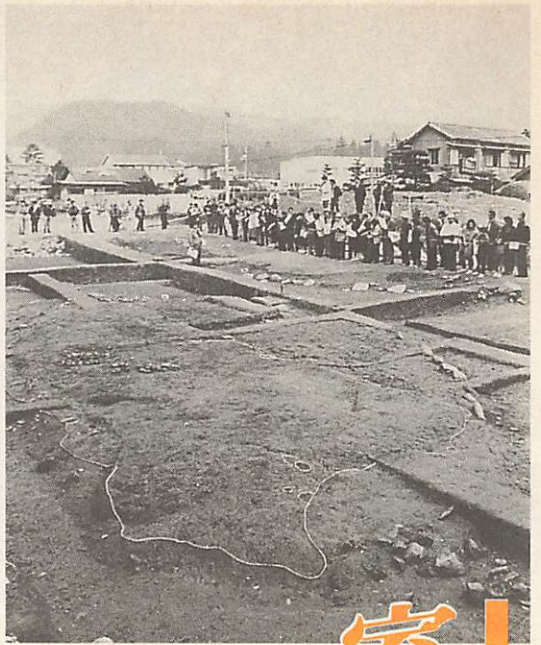
市では将来、館跡の発掘調査を終えた後、室町時代の庭園の様子を復元し、史跡公園として整備することを検討しています。山口市の歴史をより身近に親しむことができるスポットとして期待されます。

今年7月から続けている第13次調査は、大内氏館跡の東南部の一角で、規模や主要遺構を探るために、昨年に引き続き実施しています。

今回新たに館跡から、南北に長いひょうたん型の池が発見されました。この池は、南北が31メートル以上、東西がおよそ15メートル、深さ40〜50センチ、面積が

約5百平方メートルの大きさで、一部の部分は大きめの石で固め、池の中ほどには南北約13メートル、東西約6〜7メートルの中島があったことも確認されました。また、中島の周囲からは、土師器(はじぎ)も発見されるなど庭園内で饗宴や祭礼が行われたことも考えられ、大内氏館の敷地の東南部に優雅な趣き

の築山泉水があったと予想されます。この時代の地方の大名や武家の屋敷庭園にこれほどの規模の池が発見された例はあまりなく、当時、京都や他の諸国から文化人や職人など数多くの人々が集まり「西の京都」と呼ばれていた山口の文化水準の高さを裏付ける大変貴重な遺産です。



室町時代の池発見

昭和53年から大殿大路の大内氏館跡で続けられている発掘調査から、今回、館跡の東南の端付近に南北に長いひょうたん型の池があったことが確認されました。室町時代後期の庭園様式を知る資料として大変貴重な池の発見により、当時、西日本を中心に大きな勢力を誇った大内氏の文化度や実力が新たに見直されています。

の築山泉水があったと予想されます。この時代の地方の大名や武家の屋敷庭園にこれほどの規模の池が発見された例はあまりなく、当時、京都や他の諸国から文化人や職人など数多くの人々が集まり「西の京都」と呼ばれていた山口の文化水準の高さを裏付ける大変貴重な遺産です。

建物跡も新たに確認

大内氏歴代の中で最も栄華を極めた第29代政弘、第30代義興、第31代義隆のころに、館の防御を固めるために作った副約4メートル〜8メートルの堀や堀を堀ったときの土砂で築いた土塁が発見されました。さらに堀が途中で切れていることから、また、池の北側から礎石な

ら、虎口(館の入口)の場所も明らかになり、柱の穴が見つかったことから、ここに門があったのではないかと予想されます。

大内氏館跡

館の敷地は長方形?

堀や土塁などの調査を進めるうちに、新たに堀が敷地の東南角よりさらに南に延びていることがわかりました。従来大内氏館の敷地は龍福寺本堂を囲むおよそ百60メートル四方の形状と言われていましたが、この堀の発見により館の形状が、江戸時代に描かれたと言われる山口古図が示す長方形である可能性が高くなりました。

どの建物跡や台所跡または風呂場跡と見られるかまども発見されており、室町時代、西日本に大勢力を誇り、幕府にも影響力を持った大内氏の生活の様子や力量が改めて伺われました。

自治功労者など37人10団体を表彰

—平成4年度山口市表彰式—

平成4年度市表彰受賞者の表彰式が11月24日に市民会館で行われました。功績のあった37人の方々と10団体に、佐内市長が表彰状と記念品を送って、その栄をたたえました。表彰された方々はつぎの皆さんです。(敬称略)

自治功労者

- ▽笠原正松 (69・白石)
- ▽波多野正保 (70・大歳)
- ▽徳久義夫 (61・陶)
- ▽藤井友壽 (67・嘉川)

10年間にわたって、山口市協力委員として、市政の発展に尽くされました。



12月24日市民会館で功績のあった37人と10団体に表彰状と記念品が渡されました。

▽大隅静馬 (63・湯田)

20年間にわたって、町内会長として市政の発展に尽くされました。

▽近本成恭 (72・秋穂二島)

▽山本敏雄 (71・平川)

▽西村 定 (68・陶)

▽高實仙介 (71・鑄銭司)

近本、山本、西村さんは、

16年間にわたって、また、高

實さんは15年間にわたって、納

納税貯蓄組合長として、納税

思想の普及と市税の納付促進

に努められました。

▽岸田アヤ子 (56・白石)

20年間にわたって統計調査委員として、市政の円滑な運営に尽くされました。

芸術文化

功労者

▽藤井康雄 (82・大歳)

多年にわたって、俳人として、芸術文化の振興発展に尽くされました。

社会事業

功労者

▽伊藤五郎 (76・鑄銭司)

▽近藤幸江 (65・白石)

▽馬越淳子 (65・湯田)

▽木野田桂子 (64・吉敷)

▽丸山久美枝 (60・湯田)

15年間にわたって、民生児童委員として社会福祉事業の振興発展に尽くされ民生の安定に寄与されました。

▽中村キヌ (77・大内)

▽松尾操子 (68・陶)

▽梅田雪樹 (68・大殿)

▽矢野 弘 (65・湯田)

▽乙吉秀二 (61・宮野)

10年間にわたって、山口市同和問題対策審議会委員として、明るく住みよい社会づくりに尽くされました。

▽前田 繁 (62・吉敷)

多年にわたって、山口市ボランティア連絡協議会会長として、明るく住みよい社会づくりに尽くされました。

社会教育

功労者

▽石光茂市 (70・平川)

多年にわたって、平川地区防犯対策青少年健全育成等協議会会長を努められ、明るい地域づくりに尽くされました。

体育事業

功労者

▽片山厚生 (51・秋穂二島)

17年間にわたって、山口市体育指導委員として、社会体育の振興発展に尽くされました。

1月 宮野から大歳朝田までの国道9号バイパス工事の最大の山場である「七尾山トンネル」が開通(22日)



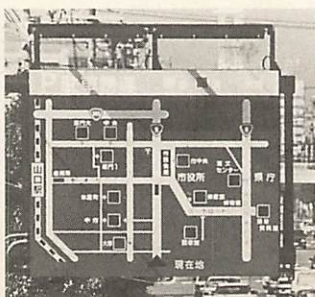
3月 秋穂二島と嘉川深溝を結ぶ県下で2番目の長大橋「周防大橋」が開通(21日)



▽山口市婦人問題懇話会は21世紀を展望し、平和な社会の実現を願った「山口女性プランⅡ」(男(ひと)と女(ひと))が共同企画するやまぐちをまとめ方に意見具申しました。(24日)

4月 〓やまぐちコアポリス21プランが描く2市2町の将来像の具現化を図り、中核都市づくりを推進するために、市企画課内に中核都市推進室を設置(1日)

▽お年寄りの福祉サービスの一環として、市内では初めての在宅介護支援センターが吉敷の特別養護老人ホーム「よしき悠々苑」に完成、事業開始(1日) 〓自然環境保護を子供のころから理解してもらおうと、大内小学校など5つの小学校をモデル校に指定し、「小学校古紙回収事業つくし作戦」を開始(1日)



5月 〓市の中心部の略図に道路、駐車場が表示され、満車、空車の状態が表示される駐車場誘導システムが始動(2日) 〓国の史跡に指定された「朝田墳墓群」が市内では初の史跡公園としてオープン(19日) 〓県立山口図書館の書庫として多くの人に親しまれてきた赤レンガが芸術文化の創造、

産業功労者

た。

農業の振興に尽くされました。

▽末永好勝(74・宮野)
20年間にわたって、山口市宮野財産区議会議員として、森林資源の涵養を図って地域の発展に尽くされました。

▽赤岸信一(小鯖)
28年間にわたって、小鯖特別林野区林野委員として、特別林野の管理育成に努められ、地域の発展に尽くされました。

▽末田昌義(73・名田島)
▽西村 静(70・仁保)
多年にわたって、山口市榎野川東・仁保土地改良区理事長として、農業の振興に尽くされました。

▽山岡一衛(70・仁保)
多年にわたって、山口市仁保土地改良区常務理事として

優良団体

農協会長等として観光事業の振興発展に尽くされました。

▽大隅清治(67・白石)
多年にわたって、山口市観光協会会長等として観光事業の振興発展に尽くされました。

▽山口レクリエーション研究会(代表 宮原健太郎・大殿)
17年間にわたって、社会福祉行事等に積極的に取り組み、福祉事業の推進に尽くされました。

▽「うたのポケット」実行委員会(代表 中野寿子・白石)
12年間にわたって、音楽活動を通じ交流を深めるなど幅広い活動をし、福祉事業の推進に尽くされました。

▽立正佼成会社会奉仕グループ(代表 川崎晃代・大殿)
11年間にわたって、社会福

寄附功労者

社行事をはじめ広範囲にわたって活動を展開し、福祉事業の推進に尽くされました。

▽さやま蟻の会(代表 信田キミ江・佐山)
▽よしき鼓の会(代表 中村れい子・吉敷)
さやま蟻の会は11年、よしき鼓の会は10年間にわたって、地域福祉の分野にグループ全体で貢献し、福祉事業の推進に尽くされました。

▽高橋雄一(66・大内)
大内南小学校開校に当たり設備充実費として2百万円を寄附されました。

▽國近満男(66・白石)
白石中学校へ備品整備資金として80万円を寄附されました。

計調査・小鯖)
山口県知事表彰
山口県醤油工業協同組合(山口県醤油工業指数作成・白石)
全国統計協会連合会会長表彰
野稲房代(統計功労者・湯田)
山口県統計協会会長表彰
笹貫悦子(統計功労者・宮野)
高木雅子(統計功労者・大内)
三川郁子(統計功労者・平川)

▽賀屋武人(76・秋穂二島)
▽越智数吉(65・神奈川県)
▽早川 聖(51・大阪府)
二島小学校改築に当たり、賀屋さんは、国旗掲揚塔一基、越智さんは、コンビネーション遊具一基、早川さんは、門柱一對を寄附されました。

▽三吉順之(58・白石)
山口市芸術文化振興基金として50万円を寄附されました。

▽赤川次郎(84・宮野)
▽旭建設工業株式会社(代表取締役社長 石光一成・大殿)
▽中国電力株式会社山口支店(取締役支店長 貝川健一・白石)
いづれも山口市スポーツ振興基金として百万円を寄附されました。

▽あき缶処理対策協会(理事長 佐々木喜朗・東京都)
環境整備事業の重要性を深く認識され、あき缶プレスカー1つくし号1台を寄附されました。

▽南条整備工業株式会社(代表取締役社長 南条 泰・広島県)
都市開発事業の重要性を深く認識され、小型貨物自動車1台を寄附されました。

▽山口市農業協同組合(組合長理事 柳 新治・吉敷)
交通安全の重要性を深く認識され、交通安全機器管理車1台、及びカーブミラー12基を寄附されました。

統計功労者表彰

8人5団体が受賞

(敬称略)

総務庁長官表彰

田坂和子 (小売物価統計調査員・宮野)

竹村八束(家計調査員・白石)

文部大臣表彰

山口コンピュータ専門学校(学校基本調査・大殿)

野田学園幼稚園(学校保健統計調査・大殿)

労働大臣表彰

山口若宮病院(毎月勤労統

通商産業大臣表彰

田辺サチ子(商業統計調査員・湯田)

株式会社 野田(商業統計調査・大殿)

通商産業大臣官房調査統計部長表彰

藤本静子(商業統計調査実務者・白石)

労働大臣表彰

山口若宮病院(毎月勤労統

山口県知事表彰

山口県統計協会会長表彰

笹貫悦子(統計功労者・宮野)

高木雅子(統計功労者・大内)

三川郁子(統計功労者・平川)

山口若宮病院(毎月勤労統

山口県知事表彰

山口県統計協会会長表彰

笹貫悦子(統計功労者・宮野)

高木雅子(統計功労者・大内)

三川郁子(統計功労者・平川)

山口若宮病院(毎月勤労統

今 年 の お も な

鑑賞、交流の場として整備され「クリエイティブ・スペース赤れんが」としてオープン(25日)

6月 新都心地区の形成を目指す「やまぐち情報文化都市基本計画(原案)」まとまる(1日)

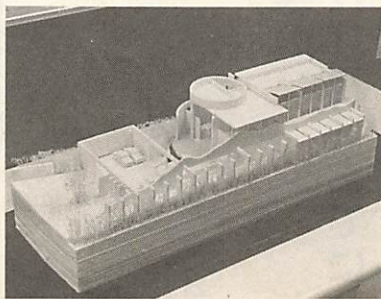
7月 山口テクノパークに13社目の企業宇宙樹脂加工(株)が進出(24日)



8月 小学生向けの子供市報「こどもしんぶん やまぐちくん」を発行(1日)▽七夕ちょうちんまつりに2年ぶりにちょうちん山笠が復活(7日)

9月 山口テクノパークに14社目の企業株式会社マルニが進出(1日)▽ごみ減量推進の一環として、商工会議所等の協力を得て、「過剰包装自粛協力店制度」がスタート(1日)

▽全国の自治体を衛星通信で結ぶ、「山口県衛星通信ネットワーク」の運用が開始され、市役所内の地球局も稼働(4日)



▽(仮称) 中原中也記念館公開設計協議で、東京都の宮崎浩さんの作品が最優秀に決定(11日)

▽毎月第2土曜日を休業日とする学校週5日制がスタート(12日)



11月 地域経済を活性化させる新たな産業拠点として、鑄銭司団地が起工(20日)



△晩秋を飾る「山口天神祭」

晩秋を飾る、山口三大まつりの一つ「山口天神祭」が、11月22日、23日に行われました。古熊神社、八坂神社を出発した、紅葉で飾られた花神子や、かわいらしい稚子の宝恵籠などの行列が、商店街などを練り歩き、途中、所々で、子供みこによる扇の舞が披露され、大勢の見物客を魅了しました。



△ふるさとの伝統文化を伝えよう

11月22日に行われた小鯖公民館まつりで、地元で伝わる代神楽舞が保存会の人たちによって披露されました。この代神楽舞は、昭和43年に県の無形民俗文化財に指定されています。

▷ゴール目指して力走
11月22日、「西日本車いすロードレース大会 in 山口」が行われ、名田島の田中秀夫選手ら市出身の選手も大活躍しました。



△ひと足早いクリスマスパーティー

12月6日、宮野公民館で「国際交流パーティー」が開かれ、市民や外国人ら約70人が参加。ゲームをしたり、クリスマスソングを歌って、楽しいひとときを過ごしました。



◁見て、聞いて、山口再発見
11月13日に続いて、第2回目の「動くふるさと教室」が、12月3日に開かれ、市民78人が参加しました。C・S赤れんがでの「嘉村磯多展」をはじめ、市内の施設見学を通じて、ふるさと再発見。

平成5年3月31日までに合併処理浄化槽を設置される方で、補助金交付に伴う計画書を未提出の方は、12月22日までに、市衛生課に提出してください。

年末の水道工事の申し込みは12月22日までに

水道局では、年末に行う水道工事を円滑に進めるため、水道の新設・増設工事の受け付けを、12月22日締め切ります。早めに、市指定の水道工事店にお申し込みください。

※寒波対策として、露出水道管は、保温材、布等で保護してください。

合併処理浄化槽設置計画書の提出は12月22日までに

種類	現行	改定額
戸籍の謄本又は抄本	1通 300円	400円
除籍の謄本又は抄本	1通 500円	700円
戸籍の記載事項証明	証明事項1件 200円	300円
除籍の記載事項証明	証明事項1件 300円	400円
届書の受理等の証明書	1通 200円	300円
〃 (賞状タイプ)	1通 1,000円	1,300円
届書等の閲覧	書類1件 200円	300円

戸籍手数料が変わります

戸籍や除籍などの謄本・抄本等の手数料の額を定め「戸籍手数料令」の一部が、左表のように改正され、平成5年1月1日から施行されることとなりました。

募集コーナー

小学生の書き初め大会

- 日時 平成5年1月10日(日)午後1時30分～3時30分
- 会場 市児童文化センター
- 対象 市内の小学3年～6年生
- 定員 3・4年生30人、5・6年生30人(先着順)
- 指導者 時重正道氏、白坂昭子氏
- テーマ 3年生「はる光」、4年生「新しい年」、5年生「初日の光」、6年生「平和の春」
- 材料費 100円
- 持参品 書道用具一式
- 申し込み 12月17日(木)～26日(土)までに、市児童文化センター(☎22-4285)へ。(月曜日、祝日は除く)

山口市民スキー講習会

- 期日 平成5年1月15日(金)
- 時間 市民会館前午前6時出発、午後7時帰着予定
- 場所 八幡高原191スキー場(広島県山県郡芸北町西八幡原)
- 講習編成 初心者組・中級者組・上級者組
- 講師 全日本スキー連盟指導員・杉本耕二氏ほか5名
- 募集人員 40人(小学4年生以上、定員になり次第締め切り)
- 費用 5,500円
- 申し込み・問い合わせ 山口市スキー連盟事務局(吉敷スポーツショップ・スギモト内☎32-1234)へ

混声合唱団 「ぼこ・あ・ぼこ」団員

- 日時 毎週火曜日午後7時～9時
- 場所 白石公民館
- 指導・伴奏 野波健彦氏・吉田のぶ子氏
- 連絡先 福田さん(☎25-3157)へ

文部省教育改革モニター

- 内容・依頼期間 教育改革に関する意見等の提出協力・2年
- 応募締切り 平成5年1月14日
- 応募資格 教育改革について関心があり、教育改革モニターとしての仕事に熱意をもっている20歳以上の方。ただし、国会議員および地方公共団体の議会の議員、常勤の国家公務員および地方公務員(校長および教員は応募可)、行政相談委員法による行政相談員は、応募できません。
- 申込書請求先・問い合わせ 山口県教育庁総務課調査広報係(滝町1-1 ☎33-4531)へ

ワープロ教室

- ◀土曜日コース▶
 - 日時 平成5年1月9日～2月6日(毎週土曜日、5日間)午後1時30分～4時30分
- ◀火曜日コース▶
 - 日時 平成5年1月12日～2月9日(毎週火曜日、5日間)午前9時～正午
 - 会場 いずれも市働く婦人の家
 - 募集人員 各コース10人(応募者多数の場合は抽選)
 - テキスト代 2,575円
 - 申し込み 往復はがきに、住所、氏名、年齢、電話番号、職業の有無、コース名を記入し、12月24日(木)までに市働く婦人の家(湯田温泉五丁目1-1 ☎21-1929)へ

障害者のためのOA講習

- 講習期間 (第7期)平成5年1月11日(月)～2月5日(金)(19日間)、(第8期)平成5年2月15日(月)～3月12日(金)(20日間)
- 対象 就職の目標を持ち、視覚や脳性マヒによる障害のある方
- 受講料 無料
- 問い合わせ 山口障害者職業センター(防府☎0835-21-0520)へ

山口県歯科衛生士学院の学生

- 出願期間 (一次募集)平成5年1月18日(月)まで、(二次募集)平成5年1月27日(水)～平成5年2月15日(月)
- 試験日 (一次募集)平成5年1月23日(土)、24日(日)、(二次募集)平成5年2月20日(土)、21日(日)
- 試験科目 国語I、適性検査、面接
- 受験資格 高校卒業および卒業見込みの女子
- 募集人員 50人
- 修業年限 2カ年
- 問い合わせ 山口県歯科衛生士学院(吉敷3238☎28-8028)または最寄りの歯科医院へ

能力開発セミナーの受講生

- 日時・場所 <仕事の教え方>平成5年1月18日(月)～22日(金)、午前10時～正午・山口技能開発センター、<職場リーダー養成講座>平成5年1月26日(火)、27日(水)午前9時～午後4時・サンライフ防府
- 募集人員・受講料 <仕事の教え方>10人・4,000円、<職場リーダー養成講座>30人・8,000円
- 申し込み・問い合わせ 山口雇用促進センター(☎32-1010)へ

九州三社初詣で

- 期日 平成5年1月9日(土)
- 行程 市民会館小ホール前(午前7時出発)～小郡IC～太宰府IC～太宰府天満宮(昼食)～管崎宮～宮地嶽神社～古賀IC～小郡IC～市民会館小ホール前(午後7時30分帰着予定)
- 募集人員 80人(満員になり次第締め切り)
- 参加費 大人5,700円、小人・身障者5,000円
- 申し込み 市交通局(知事登録国内旅行業第44号/☎22-2555)へ

編集後記

▽連歌師宗祇は、大内氏の別邸築山館を「池は海、こづえは夏の深山かな」と詠んでいるが、大内氏館跡の発掘調査が進むにつれ、当時の大内氏の偉大さが改めて認識しなおされます。

▽年賀状を早目に出そうと

思いながら、やっぱり今年もまだ手つかずのままである。少しでも早く書いてゆつくりと越年したいものです。

▽今年も残り少なくなりましたが、ご家族お揃いで輝かしい新年をお迎えになりますようスタッフ一同心よりお祈り申し上げます。

最低賃金の名称	最低賃金額		効力発生の日	
	1日	1時間		
山口県最低賃金	4,324円	543円	4.10.1	
産業別最低賃金	鉄鋼業、非鉄金属製錬・精製業、非鉄金属・合金圧延業、非鉄金属鋳物製造業	5,040円	630円	4.12.26
	電気機械器具製造業	4,600円	575円	
	輸送用機械器具製造業	4,906円	614円	
	百貨店	4,648円	581円	
最低賃金	造作材・合板・建築用組立材料製造業	4,635円	580円	3.12.26

山口県の最低賃金が改定されました

山口県内の工場、事業所で働く人たちに適用される最低賃金が、左表のように改定されました。詳しくは、山口労働基準局(☎22-1144)または山口労働基準監督署(☎22-1238)へおたずねください。

なお、最低賃金のテレホンサービス(☎23-6464)を行っていますので、ご利用ください。

(注)最低賃金には、精皆勤手当、通勤手当、家族手当、時間外手当、賞与、臨時に支払われる賃金は算入されません。また、年齢が18歳未満または65歳以上の人などは、産業別最低賃金から除外され、山口県最低賃金の適用となります。

健康コーナー

乳幼児特別クリニック

- 期日 1月11日(月)
- 受付時間 午後1時～2時
- 場所 山口環境保健所
- 対象 発育・発達について心配のある乳幼児
- 申し込み 必ず電話で、山口環境保健所保健指導班(☎22-5111)へ。予約制。

催し物とお知らせ

ふれあい広場「しめなわ朝市」

- 日時 12月29日(火)午前7時から(約3時間・小雨決行)
- 場所 パークロード県立美術館前
- 主な出品物 年末・年始必需品、野菜、果物、加工品、観葉植物、鉢もの、再生自転車等
- 問い合わせ 市商工観光課(☎22-4111)へ
- ※12月は「しめなわ朝市」を開催しますので、第4日曜日(27日)定例の「ふれあい朝市」は、中止となります。
- 自動車は、市役所前庭に駐車してください。

ウィーン・リング・アンサンブル ニューイヤー・コンサート

- 日時 平成5年1月8日(金)午後6時開場、午後6時30分開演
- 場所 市民会館大ホール
- 入場料〈前売〉S席3,500円、A席3,000円、B席2,500円、〈当日〉S席3,800円、A席3,300円、B席2,800円
- 内容 ウィーン・フィルの9人のトップメンバーによる、「皇帝円舞曲」、「アンネン・ポルカ」等
- 問い合わせ 市民会館事務局(☎23-1000)へ

タコあげによる 電気災害事故防止を

「タコあげ」を電線近くの狭い所ですると、よく電線にかかることがあり、自分で取ろうとして痛ましい感電事故をおこすこともあります。もし、タコが電線にかかったら、自分で取ろうとしないで、必ず中国電力山口営業所(☎22-4321)へ。

- 参加料 無料
- 問い合わせ 宮野公民館(☎28-0250)へ
- ※雨天、積雪の場合は中止
- ◆方面山(仁保源久寺裏山)
- 期日 平成5年1月1日
- ◆集合場所・時間 仁保駅前バス停・午前6時40分
- コース 仁保駅前バス停→林道→山頂までの約3キロ
- 問い合わせ 仁保公民館(☎29-10105)へ

第44回 山口市駅伝競走大会



年末年始の旅券窓口事務

旅券の窓口事務(申請受理・交付)は、今年は12月28日(月)まで、来年は1月4日(月)から、行います。なお、12月29日(火)～平成5年1月3日(日)までの間で、緊急事態(交通事故、急病等の人的ケースに限る)の発生により、旅券を緊急に必要とする場合は、県庁守衛室(☎33-2234)へご連絡ください。※詳しいことは、山口県旅券センター(☎33-2352)へおたずねください。

ニエーレ・トローニ展

- 会期 12月23日(水)まで(月曜日休館)
- 時間 午前9時～午後4時30分(入館は午後4時まで)
- 場所 山口県立美術館
- 入場料 一般720円(610円)、高・大生510円(410円)、小・中生300円(200円)、()内は20名以上の団体

交通遺児等育成資金貸し付け・ 重度後遺障害者介護料支給

自動車事故対策センターでは、自動車事故によって死亡された方のお子さん(0才から中学卒業まで)に対して、交通遺児等育成資金の貸し付けを行っています。また、自動車事故によって、頭部または脊髄に損傷を受け、寝たきりの状態で自力摂食が不可能である等の重度後遺障害者(センターの基準による)で、常時介護を必要とする方に対して、重度後遺障害者介護料を支給しています。※詳しいことは、政府出資法人・自動車事故対策センター山口支所(☎24-5419)へおたずねください。

- 日時 平成5年1月24日(日)午前9時30分開会式(市民会館広場)、午前11時出発
- コース 市民会館～6.9km～清掃事務所入口～3.2km～玄答院入口～3.9km～源久寺入口～6.4km～八王子橋～2.0km～経済連加工場～3.1km～市民運動広場までの6区間(女子は7区間)、25.5km
- 部別 一般1部、一般2部、女子の部(一般の部は高校生以上、女子の部は中学生以上)
- 参加資格 市内に在住または勤務している人(25.5kmを1時間50分以内で走ることを目安に参加)
- 参加料 1チーム3,000円
- 申し込み 1月14日(木)までに、所定の申込書で市教育委員会体育課(亀山町2-1 ☎22-4111)へ
- ※監督者会議を平成5年1月20日(水)午後2時から市役所大会議室で開催。

1月の不燃物収集日 出張所地区

6日佐山、7日嘉川、12日陶・鉢銭司、14日秋穂二島・名田島、18日大内、19日小鯖、21日仁保、22日平川、26日吉敷、27日宮野、29日大歳

市民無料法律・行政相談

- 日時 12月22日(火)午後1時30分から
- 受付 午後1時～1時30分
- 場所 白石公民館
- 相談内容 日常生活における法律上の問題や行政に関する要望など
- 相談員 弁護士、行政監察事務所職員
- 問い合わせ 市広報課市民相談室(☎22-4111)へ

統計調査にご協力ください

12月31日現在で、次の調査が同時に実施されます。
◆工業統計調査(甲、乙)……製造業を営む事業所を調査
◆石油等消費構造統計調査……従業者30人以上の製造事業所および商業事業所で、通商産業大臣の指定した事業所を調査
※年末から年始にかけて、調査員がお伺いします。調査票に記載された内容は、統計以外の目的には使用しませんので、ありのままをご記入くださるようお願いいたします。

新春登山 山頂で初日の出を

- ◆鴻の峰
- 期日 平成5年1月1日
- 集合場所・時間 市民会館前広場・午前5時30分
- コース 市民会館前広場→山口高校裏→木戸神社→林道→鴻の峰山頂までの約6キロ(山頂で自由解散)
- 対象 一般市民
- 参加料 無料
- 持参品 懐中電灯、タオル、水筒等
- 問い合わせ 市教育委員会体育課(☎22-4111)へ
- ※雨天、積雪の場合は中止
- ◆涼山(宮野住吉)
- 期日 平成5年1月1日
- ◆集合場所・時間 宮野公民館・午前5時45分
- コース 宮野公民館→本宮野バス停→住吉登山口→山頂までの約2キロ