

市報

COMMUNICATION PAPER

主な内容

# 特集 1111

●市民憲章 昭和46年 9月 1日制定

- 1 自然を大切に、美しい環境を守りましょう。
- 1 スポーツに親しみ、健康なからだをつくりましょう。
- 1 互いに助け合い、生活を豊かにしましょう。
- 1 きまりを尊び、良い風習を育てましょう。
- 1 郷土を知り、文化財の愛護につとめましょう。

●発行/山口市役所 〒753 山口市亀山町2-1 ☎0839(22)4111 ●編集/企画財政部広報広聴課 ●印刷/株式会社マルニ

# やまぐち

YAMAGUCHI



# 11/1

1993年 No. 1111

## おかげさまで「市報やまぐち」1111号

昭和14年の創刊以来、半世紀以上にわたって市民の皆さんにご愛読いただいております「市報やまぐち」も本号で1111号。たまたま11月1日号と重なりましたので、山口の“1”にこだわってみました。写真は、市報の編集を担当している広報広聴課の職員が作成した4つの“1”。1001号（1989年4月1日号）から“1”に関連する号を中心に合計28号分の表紙を使いました。

■再生紙(古紙混入率80%)利用の市報です。



市の木イチョウ



市の花キク



市の花木キンモクセイ

特集1111の最初のページは1にちなんだ山口の歴史。名前がそのものの一の坂川をテーマにしました。一の坂川は今では桜とホテルの名所として市民に親しまれていますが、まさに山口の歴史に沿うように流れてきた川でもあります。山口が歴史の表舞台に登場した大内氏時代と幕末・維新の頃にほのかな螢火を灯して振り返ってみます。

一、二、二、二号を  
記念して



山口市長 佐内正治

この度、「市報やまぐち」が11月1日号で一、一一一号となりました。

偶然にも一という数字が七つ並びきわめて珍しい号となりましたので、これを記念して本号を一という数字にちなんだ内容の特集号といたしました。市報は、昭和十四年四月十

# 山口の歴史と一の坂川

日に市制施行十周年記念事業の一環として創刊され、終戦後一時休刊された時期もありましたが、半世紀以上にわたってご愛読いただいております。この間、名称も「山口市公報」、「山口市民報」、「山口市報」として現在の「市報やまぐち」と四回にわたって改称され、市民の皆様と市行政のコミュニケーションの手段として、その役割を果たしてまいっております。これからも市民の皆様にあられる市報づくりを目指してより一層精進をまいりますので、この上ともご指導、ご鞭撻をいただきますようお願いいたします。

大内氏時代

山口の歴史は、中世の大内氏の興亡をたどらずして語ることはできません。山口の開祖ともいわれるの



山口古図(部分)

が第二十四代大内隆弘の世で、累代の本拠地大内村を出て山口に居を移しました。時に一三六〇年頃といわれています。弘世は京への熱烈な憧れから、一の坂川を賀茂川に見立

当主たちはここで風雅を極めた生活を送りました。一の坂川のホテルも宴に一興を添えたことでしょう。また、大内氏は歴代、対鮮、対明貿易をはじめ外国との交流にも力を注ぎ、今の水の上町には唐人小路もあり、明国の人たちも行き交うなど、当時まぎれもない日本一の国際都市でした。

満開の桜が一夜の嵐で散るように、山口はその盛衰の運命を大内氏と共にしたのです。

毛利氏時代

大内氏の滅亡後、毛利氏の時代を迎え、かつての繁栄を想うと山口の街も寂しくなりました。それでも今の中河原町に御茶屋ができ、毛利氏の参勤帰国には、休憩所として利用されました。一の坂川沿いの道を参勤交代の行列が進む光景が眺められたことでしょう。

一八六三年、萩藩第十三代藩主毛利敬親による藩庁の山口移転で、山口は再び歴史の表舞台に登場しました。新しい時代の訪れに藩をあげて取り組み、その拠点となったのが藩庁で、現在の県庁にその門と堀が残っています。藩の役人や、維新の志士たちが川沿いを語りながら歩き、あるいは川面をみつめて明日の日本を思索したのではないのでしょうか。

また、現在の公設市場の地に上田鳳陽が山口講堂(後に講習堂、更に藩庁移転を機に山口明倫館と改称を設立し、今日学都山口と呼ばれる礎となりました。

# 特集 1111

大内弘世の時代から六百有余年の時を超え、その川面に新しい山口を映しながら、今日も一の坂川は流れ続けています。



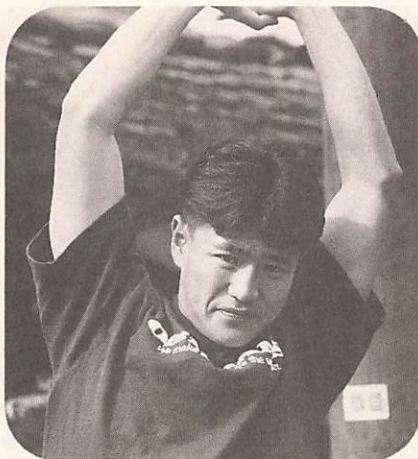
いく河の流れは絶えずして  
しかも、もとの水にあらず  
一方丈記 鴨長明

# 山口 の ナンバーワン No.1



**長寿No.1**  
これからもお元気で

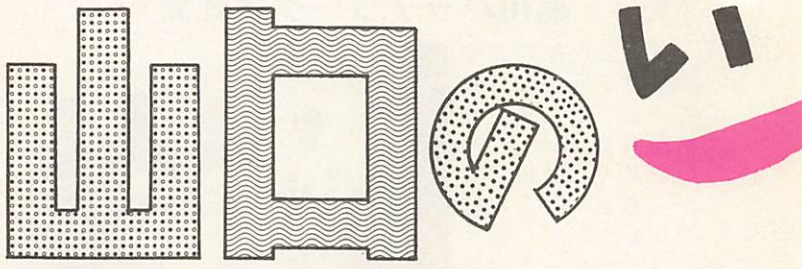
来年一月で百四歳を迎える河野トシさんは、市内の長寿ナンバーワン。  
トシさんは、萩市生まれで、現在、宝町に息子の通弘さん夫婦と一緒に暮らしています。耳が遠く、自分では動くことができませんが、家族の助けを受けて顔を洗うなど、自分でできることは、自分でされています。一番の楽しみは、味が付いたごはん(寿司など)を食べること。  
通弘さんによると、トシさんの長生きの秘訣は、楽天家で、よくよいしないこと。また、何でもよく食べることだそうです。  
家族も願っていらっしゃるようこれからもお元気で。



**市民体育大会で  
新・記・録**

「とにかく、体を動かすことが好きです。」という林和博さん。9月15日に行われた第30回記念市民体育大会の百

メートル決勝で十二年ぶりに大会記録を更新しました。普段は県内の私立大学で体育の講師をつとめ、地元陶地



# 市報1,111号 記念特集

## 唯一の ジャザサイザー



山口大学経済学部三年の小吹文紀さんは、九州・山口地区でただ一人のジャザサイズ公認トレーナー。福岡や山口で九か所の教室を受け持ち、約三百人の生徒を教えています。

区のパレーボールやソフトボールクラブで活躍。スポーツ少年団で陸上やサッカーの指導もするというスポーツ人間です。  
陸上競技は高校一年から始め、国体やインターハイに出場。高校二年の時には、百メートルで当時の県記録十秒六を出しました。  
「いい成績を出すには、人と同じ練習をしていますが、難しい。これからは、国体出場を目指して努力していきたい。」と、とても意欲的でした。

ジャザサイズは、エアロビクスの運動効果とジャズダンスの芸術性や楽しさを持つ新しいダンスプログラム。  
大阪の高校時代肥満ぎみだった小吹さんは、ジャザサイズを始めて健康になり、山口でも広めたいと、大学入学後すぐにレッスンを開始しました。

「できるできないにかかわらず、何事も自分の殻を破って楽しんでいくことを伝えていきたい。健康や体力作りへの意識を高めてほしいし、生涯学習としてジャザサイズをお勧めします。」  
教室は和気あいあいとしてとても楽しそうでした。

# 特集 1111



より安全な主食作りを目指  
 されている小田昊さん(桜島)  
 が、アイガモ農法を始めて今  
 年で約一年。  
 小田さんは、市役所在職中  
 の十一年前に吉敷中尾出水の

アイガモ農法をはじめて

農地を購入。妻の正子さんと  
 一緒に無農薬有機栽培の米づ  
 くりに取り組まれていました  
 が、除草に大変な労力がかか  
 るため、昨年、アイガモ農法を  
 導入されました。現在、七十  
 町の水田にアイガモ五十羽。  
 「アイガモが草や虫を食  
 べてくれるし、フンが肥料  
 にもなる。また、成長後の  
 アイガモを食用として利用  
 できるなどのメリットがあ  
 る。これからも自然を大切  
 にする農業を営んでいきたく  
 いし、もっとたくさんの人に  
 アイガモ農法を勧めたい  
 きたい。」と熱っぽく語っ  
 ておられます。



“オギャア”と生まれて  
 昨年の11月に生まれた  
 三吉純矢君(大内)は、11  
 月1日で満1歳になります。

純矢君は、お父さんの  
 静夫さん、お母さんの千悠  
 津子さん、お兄さんの悠  
 太君の4人家族。

歩けるようになってか  
 らは、とにかく歩くこと  
 が好きで、危ない所にも  
 いってしまうので、お母  
 さんはいつも目が離せま  
 せん。テレビの歌に合わ  
 せておどることも大好き  
 で、好きなテレビ番組が  
 始まると大はしゃぎ。

「純矢」という名の通り、「純粋にまっすぐ育ててほしい」  
 という両親の愛を一身に受けて、大きくなっています。

◆◆◆◆ 嘉川パッチワーク愛好会 ◆◆◆◆

嘉川公民館の和室  
 で毎月2回活動され  
 ている「パッチワ  
 ーク愛好会」は、今年  
 の11月で、発足して  
 からちょうど1年  
 になります。



パッチワークは、  
 種々の布切れをはぎ  
 あわせて模様を作り  
 出す手芸。

このパッチワーク  
 の楽しさを地区の皆さんに知ってもらおうと、会の代表者の  
 平野順子さんは、昨年の嘉川文化祭の展示コーナーで作品を  
 紹介されました。これをきっかけに、パッチワークをぜひやっ  
 てみたいという方が集まって、この会が発足。現在、メンバー  
 は12人。

11月3日、4日に行われる嘉川文化祭での初めての作品展  
 示にむけて、会の皆さんは、今日も作品作りに余念がありません。

石川尚己さん(錦町)  
 と和美さんが、昨年十月  
 三十一日にご結婚され  
 て、今年十一月で約一年  
 がたちました。  
 お二人がお互いを知っ  
 たのは、音楽サークル「歌  
 のポケット」で。このサー  
 クルは、福祉施設などを  
 訪問し、歌を通じて、い  
 ろんな人と交流を深めよ  
 うというもので、お二人  
 はまだこの活動を続けられ  
 ています。  
 音楽以外のお二人の共通  
 の趣味は、スキーとテニス。  
 テニスは和美さんの方が腕  
 前が上とのことでした。



「結婚してよかったと思  
 います。お互いの気持ちをわか  
 り合える夫婦でいたい。」と  
 お二人の意見はピッタリ。  
 来年の三月には、二世誕生  
 というおめでたいニュースも。

おめでとく結婚1周年

あれから  
 1年

La belle vie (ラ・ベルヴィ)

「La belle vie」(ラ・ベルヴィ)とは、仏語で“素敵な人生”を意味します。

重い障害を持った自分たちの子供に、この“素敵な人生”を送らせてやりたいと願う親たちが、ラ・ベルヴィという会を作られて、約1年になります。

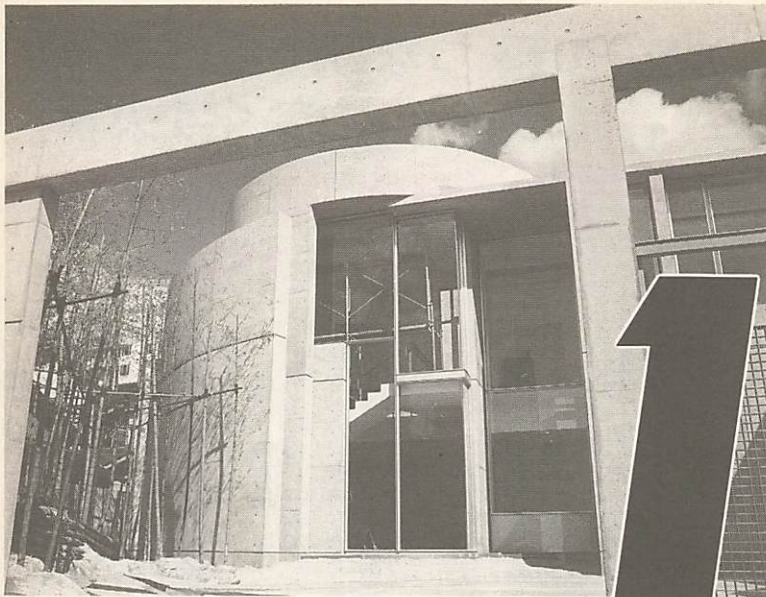
この会の目標は、子供たちにできるだけ社会参加をさせること、障害児への理解を高めること、施設をつくるための資金を集めることなどです。

「フリーマーケット参加で始まった私たちの会は、現在、親子24人、指導の先生1人とボランティアの山大学生2人です。お菓子作り、市外への遠足など様々な活動をしてきましたが、もう少し協力してくださる人がいたらなあと感じます。」と代表の野村恵子さん。《お問い合わせは、☎23-1089野村さんへ》



特集

1111



△建物部分が完成した中原中也記念館

二十一世紀を間近に控え、魅力ある中核都市づくりを進めている山口市では、皆さんの多様な欲求に答えられる、高いレベルの都市機能を持つまちづくりを進めるため、現在、様々なプロジェクトをスタートさせています。

# 1 ニスタート

## 躍動し始めた山口市

### 来年1月から 本放送スタート

### CATV コミュニティチャンネル

十二月末に開局し、来年一月一日から本放送が開始される予定のCATV。通常のテレビ放送に加え、北九州の放送や、各種専門チャンネルなど合計二十四チャンネルが受信できるという魅力もあり、加入予約数は当初の計画を大幅に上回って、既に山口市・小郡町合わせて五千世帯を超えています。

また、CATVの大きな魅

### 展示・内装 工事開始

### 中原中也 記念館

山口市の文学界、観光業界の熱い期待を一身に受け、来春2月にオープンする中原中也記念館。詩人として高く評価され、全国的にも多くのファンを持つことから、館の名称も本人の名前をそのまま採用し、中原中也記念館としました。

既に先月、建物部分の工事を終えており、展示関係の工事に入っています。展示のテーマは「魂の織物」。記念館内の四つの空間を順に体験することにより、「中也の詩の世界」の本質に迫ることができるとなっています。

また、中也通り、湯の町通りなど記念館周辺の道路の整備も始まっています。

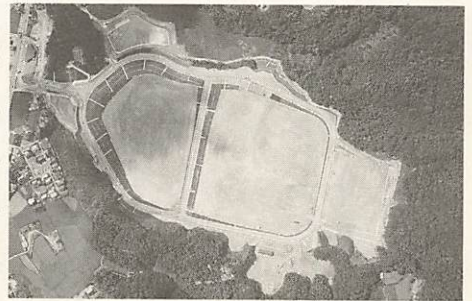
中也については、没後半世紀以上経った今でもその人気は衰えず、全集や多くの研究書などが出版され、その詩と生涯についても専門家やファンの間で盛んに論議されています。開館後は、これら中也に傾倒した人々のみならず山口を訪れた観光客にも中也を通して山口を理解していただくような施設に育てていく必要があります。

### 県内一の広さを誇る グラウンド

### (仮称)ドゥ・スポーツ スタジアム

平成7年春のオープンを目指し宮野河原地区で建設を進めている(仮称)ドゥ・スポーツスタジアム。

△空から見た(仮称)市民スポーツの森、(仮称)ドゥ・スポーツスタジアム建設現場



## 特集

# 1111



### 一期一会

今年七月まで丸三年間、英語指導助手として市内の中学生に親しまれてきたシンシア・ダーキーさん。教育面以外でも彼女の残した功績はとて大きいものであります。

今年の市民体育大会の会場に大村益次郎が登場。実は、大会の三十回記念に花を添えようと鑄銭司地区の皆さんが企画。地域が丸一つとなって盛り上がった一つの形でした。



### 地域が一つに

# 1111

# 市立幼稚園

- 入園できる幼児 平成元年4月2日から平成2年4月1日までに生まれた4歳児。  
(5歳児は、定員に満たない人員のみ募集)
- 願書受付期間 11月29日(月)~12月3日(金)
- 幼稚園・募集園児数 仁保(40)、小鯖(40)、大内(80)、宮野(80)、吉敷(80)、平川(120)、鑄銭司(40)、名田島(40)、二島(40)
- 入園申し込み 入園を希望される人は、各幼稚園に備え付けの「入園願書」に必要事項を記入し、居住地区の幼稚園に提出してください。
- 問い合わせ 市学校教育課 (☎22-4111) へ

## 来春の入園児を募集

### 保育園

- 入園できる乳幼児 乳幼児の保護者、同居の親族のいずれもが仕事を持っていたり、病気などの理由で、乳幼児の保育ができない家庭に限ります。  
この場合でも、同居、別居を問わず、他の人で乳幼児の保育ができる場合は除きます。
- 保育園・所在地 山口(旭通り一丁目)、東山(東山二丁目)、大内(高芝)、陶(丸尾)、楠木(楠木町)、三の宮(芝崎町)、山口第二(三和町)、嘉川(岡屋)、嘉川三つ葉(免地)、佐山(小路)、乳児(大手町)、湯田(今井町)、平川(台)
- 案内書・申請書の配付 11月22日(月)から、市児童家庭課および各保育園で。
- 申請書の受け付け 12月1日(水)~3日(金)の午前10時~午後3時までに、市児童家庭課(1階)で。
- ★陶、嘉川、嘉川三つ葉、佐山の各保育園は、前記の期間内に各園で申請書の配布、受け付けを行います。
- ★今年入園手続きをして、入園できなかった人も、新たに手続きが必要です。
- 問い合わせ 市児童家庭課 (☎22-4111) へ

# 防火の輪 つなげて広げて なくす火事

## 秋季全国火災予防運動 11月9日~15日

風の強い日や乾燥状態になる日が多くなるこれからの季節、火気を使う機会も増えます。火の取り扱いには十分注意し、お出かけやお休み前は台所・風呂場・暖房器具の点検をしましょう。

また、落ち葉、雑草、シダ類が立枯れていますので、草焼きや土手焼き、たき火にも十分注意して火事を防止しましょう。

### 火災予防にご協力を

- ガス器具は空だき防止や加熱防止機能付きのものにしましょう。
- 住宅用火災警報機を取り付けましょう。
- 空き家は戸締まりを十分に行い、雑草を整理しましょう。

⑤家のまわりに燃えやすいものを置かない。  
⑥ふろの空だきをしない。  
⑦ストーブには、燃えやすいものを近づけない。

### 防火パレード

- たばこの吸い殻と紙くずやごみは分別しましょう。
- 初期消火は消火器が有効です。家庭に一本以上の消火器を備えましょう。
- 日時 11月8日(月)午前11時~11時30分
- 場所 中市商店街から道場門前商店街まで
- ※町内会の皆さんのご協力をお願いします。

### 防火の7ポイント

- ①寝タバコやタバコの投げ捨てをしない。
- ②子供は、マッチやライターで遊ばせない。
- ③風の強いときは、たき火をしない。
- ④天ぷらを揚げるときは、その場を離れない。
- ※地区民の皆さんのご協力をお願いします。

### 消防演習

- 日時 11月9日(火)午前10時~11時30分
- 場所 山口県流通センター団地内

# 山口まちづくり提言

## 入選者発表

「市報やまぐち」七月十五日号で募集しました「山口まちづくり提言」の審査結果を発表します。

市内だけでなく全国各地から数多くの貴重な提言が寄せられました。

### 《一般の部》 敬称略

#### 最優秀

まちづくり研究集団・創 (原田正彦代表)  
「山口の魅力な顔づくりのために」

#### 優秀

吉本隆文(大内)  
「感動を与える町」  
中川進(湯田)  
「山口まちづくり提言」

#### 佳作

鍋田毅(横浜市)  
長和由美子(道場門前)  
阿部廣美(静岡県)  
平松毅(奈良市)

#### 応募総数

男 五十九編  
女 三十九編  
審査員 二十編

審査員  
辻正二・山口大学教授  
福田東亜・山口芸術短期大学教授  
本廣隆久・山口市企画財政部長

### 《中学生の部》 敬称略

#### 最優秀

増野亜由美(仁保中二年)  
「山口まちづくり提言」

#### 優秀

高橋麻衣子(白石中三年)  
「私が市長になったら」  
岡藤亜紀(鴻南中二年)  
「未来の山口市について」

#### 入選

金子能久(大殿中三年)  
古川雅之(大殿中三年)  
惠本季代子(大殿中三年)  
有吉麻美(大殿中二年)  
木原和枝(大殿中三年)  
梅澤けい子(大内中二年)  
坪村智義(大内中二年)  
小野洋子(白石中三年)  
光永恵更加(白石中三年)  
高津陽子(白石中三年)  
尾崎祐美子(白石中三年)  
勝屋涼子(川西中一年)  
岩田織江(仁保中一年)  
高島海(仁保中三年)  
藤本祐子(宮野中二年)  
岡村由紀子(付属中一年)  
古川由貴(付属中一年)  
有吉久美子(鴻南中二年)  
宮村和憲(鴻南中二年)  
生越貴明(鴻南中二年)

※表彰式は十一月二十六日(金)午前10時から市役所にて行います。

### 第22回山口市市民文化祭

- 展示 C・S赤れんが・市民会館
- 11月6日(土)～11月7日(日)午前10時～午後5時(7日は午後4時30分まで)
- お茶席 市民会館
- 11月6日(土)～11月7日(日)午前10時～午後4時
- ステージ 市民会館大ホール
- 11月3日(水・祝)午前11時30分～午後4時、日舞・長唄・小唄
- 11月6日(土)
- 〈昼の部〉午後2時～4時30分、詩吟・民謡・新舞踊
- 〈夜の部〉午後6時30分～9時、演劇
- 11月7日(日)午後12時～3時30分、邦楽・諸部門
- ★入場料 11月3日(500円)、6日夜の部(大人1,000円、中高生700円)のみ必要です。

### 税の無料相談

- 11月11日から17日までは「税を知る週間」。中国税理士会では、税の無料相談を実施します。
- 日時 11月15日(月)午前10時～午後4時
  - 場所 中国税理士会山口支部の各会員事務所(会員については、中国税理士会山口支部/☎22-3178へお問合わせください。)

### 中小企業年末資金融資

- 用途 運転資金
- 限度額 1企業500万円以内
- 融資期間・返済方法 5か月以内・一括返済
- 融資利率 年3.8%
- 取扱期間 11月1日(月)～12月30日(木)
- 申し込み 山口信用金庫・山口銀行・吉南信用金庫・西京銀行・広島総合銀行・西日本銀行へ
- 問い合わせ 市商工観光課(☎22-4111)へ

### 山口県最低賃金の改正

山口県内で働くすべての人に適用される最低賃金が、10月1日から1日4,460円、1時間559円に改正されました。この金額に満たない賃金を支払うと、最低賃金法の違反となります。くわしくは山口労働基準局(☎22-1144)へおたずねください。

### 給水装置工事責任技術者・配管技師の試験

- 日時 12月1日(水)午前9時から
- 場所 市水道局第3会議室
- 願書受付 11月1日～15日(土・日曜日を除く)
- 問い合わせ 市水道局(☎22-0004)へ

## 募集コーナー

### 親子の手作り教室 リサイクルトレづくり

- 日時 11月13日(土)午前10時～12時
- 場所 市児童文化センター
- 指導者 武村ふみ子先生
- 対象 小学生以上の子供とその保護者など
- 募集人数 約20組(先着順)
- 材料費 500円
- 申し込み 11月4日(木)から10日(水)午前9時～午後5時の間に市児童文化センター(☎22-4285)へ
- エプロン、工作用ボンドを持参してください。

### 市民のためのドイツ語講座

- 日時 11月9日(火)～平成6年3月29日までの毎週火曜日、午後6時～7時30分
- テキスト代 月500円程度
- 募集人数 20人(先着順)
- ☆申し込み 11月1日～9日の間に、山口女子大学内イルメリン・キルヒナーさん(☎28-0211内線140)へ

### 文化バス

### 今治・鈍川温泉一泊の旅

- 期日 11月21日(日)～22日(月)
- 行程 市民会館小ホール前・小郡駅前(午前7時出発)～柳井港～三津浜～今治乗禅寺～別宮大山祇神社～今治城～鈍川温泉(泊)～吉祥寺～石鐘神社・前神寺～今治港～三原～市民会館小ホール前・小郡駅前(午後7時帰着予定)
- 募集人員 120人(先着順)
- 参加費 大人29,500円、子供・身障者28,500円(入観料・昼食代を含む)
- 講師 内田伸・郷土史家
- 申し込み 11月3日午前7時30分から市交通局(知事登録国内旅行業第44号/☎22-2555)へ

### ワープロ教室

- 火曜日コース
- 期間 11月16日・30日・12月7日・14日・12月21日
- 曜日・期間 毎週火曜日、午前9時～12時
- 応募締切 11月8日(日)
- 土曜日コース
- 期間 11月20日・27日・12月4日・11日・18日
- 曜日・時間 毎週土曜日、午後1時30分～4時30分
- 応募締切 11月12日(金)
- 使用機種 キヤノンキャノワードα100
- 場所 市働く婦人の家(山口県婦人教育文化会館内)
- 募集定員 各10人(応募者多数の場合は抽選)
- テキスト代 2,575円
- 申し込み 往復はがきに住所・氏名・年齢・電話番号・職業の有無・コース名、託児希望の場合はその旨を記入して市働く婦人の家(湯田温泉5-1-1 ☎21-1929)へ

## 編集後記

▽市報が一、一一一号を迎えたのを機会に、市内の一、一一一に該当するものを探してみました。思いつくものといえは車のナンバーか、電話番号くらいです。そこで、一は数字のスタートであり、縁起が良いので「づくしの特集にしました。▽秋の味覚の王様といえは、なんと言っても松茸でしょう。今年も冷夏でしたので早くから「松茸が出た」という報道もあり、豊作かと思っていましたら意外と私たちの口までは入ってきそうにありません。

## 花壇コンクール 受賞団体決定



平成五年度花壇コンクールの受賞団体(七十一団体八地区)が決定し、十月十六日の山口市花いっぱい運動推進大会で表彰されました。

昭和三十八年の国体を機に始まった花いっぱい運動も、今年で三十年。地域に著実に根づき、長雨や冷夏

にも負けず、美しい花を咲かせました。今年度の優秀賞は次のとおりです。  
仁保中学校・山付属養護学校・嘉川小学校・佐山小学校・宮野中央子ども会・小鯖十一区親子花壇・平川黒川子ども会・大歳勝井子ども会・嘉川北の江西子ども会

## ハンディクラフト教室

- 内容 クリスマス飾り(カントリーペインティング)を作ります。
- 日時 「A班」十一月十九日(金)・二十六日(金)午後一時～三時三十分 「B班」十一月二十日(土)・二十七日(土)午前十時～十二時三十分
- 募集人員 各班二十人
- 教材費 二千円
- 講師 山見美代子先生
- 場所 山口ふるさと伝承総合センター
- 申し込み 十一月三日(水)から同センター(☎二八二三三三)へ。土・日・祝日も受け付けます。(午前九時～午後五時)

# 健康コーナー

## 1歳6か月児の健康診査

- 期日・対象地区 11月25日(木)大  
殿・白石・湯田・宮野・吉敷・大  
歳・平川・大内・小鯖・仁保
- 受付 午後1時～2時
- 場所 市保健センター
- 対象 平成4年5月生まれの幼児
- 料金 無料(母子健康手帳と11月  
中旬ごろ送付される健診票を持参  
して下さい。)
- ☆嘉川・佐山・名田島・秋穂二島・  
陶・鑄銭司は平成6年1月25日に  
山口南総合センターで行います。

## 3歳児の健康診査

- 期日・対象地区 ◇11月17日(水)湯  
田・吉敷・平川・大歳  
◇24日(木)大殿・白石・仁保・小  
鯖・大内・宮野
- 受付 午後1時～2時
- 場所 山口環境保健所
- 対象 平成2年11月生まれの幼児  
と過去未受診者
- 料金 無料(母子健康手帳と事前  
に送付した健診票を持参して下さい)
- ☆検尿がありますので取りにくい方  
は取ってきてください。

やまぐち8020

## 歯の健康フェア

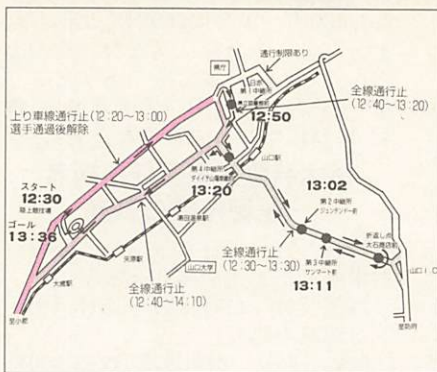
- 日時 11月8日(月)午前11時～午後  
4時
- 場所 市民会館
- 内容 講師・永六輔 特別講演  
「ここが地球の真中です」、8020  
達成ブラッシング指導ほか

## 難病講演会

- 日時 11月25日(木)午後1時30分～  
午後3時30分
- 場所 山口環境保健所
- 対象 全身性エリテマトーデスで  
療養中の方およびその家族
- 演題 「全身性エリテマトーデス  
の療養生活について」-服薬管理  
を中心に-
- 講師 安藤慎太郎・済生会山口総  
合病院医師
- ☆申し込み 11月19日(金)までに山口  
環境保健所(☎22-5111)へ

# 第5回山口女子駅伝競走大会

## 女子第5回全国高等学校駅伝競走大会山口県予選会



11月7日午後12時30分、維新百年  
記念公園陸上競技場をスタートしま  
す。皆さんの温かいご声援をお願い  
します。  
大会当日は、交通規制があり、混  
雑が予想されます。選手が快く走れ  
るようご協力ください。

## 山口南総合センター 名画シアター

- 日時 11月21日(日)×1回目>午前10  
時から <2回目> 午後1時30分か  
ら(開場は30分前)
- 上映フィルム 「シェーン」
- 入場料 無料
- 問い合わせ 山口南総合センター  
(☎32-8333)へ

## 珍しいもの・懐かしいもの展

- 日時 11月2日(火)～12月5日(日)  
(毎週月曜日・11月4日・24日は  
休館)
- 開館時間 午前9時～午後5時
- 場所 市歴史民俗資料館
- 入館料 一般100円、小・中学生50  
円(20人以上の団体は各80円・30  
円)

## デザインプラザHOFU '93じばさんフェア

- 山口・防府地域2市6町の特産品  
を展示即売します。
- 期日 11月13日(土)～14日(日)
- 場所 防府市八王子(JR防府駅  
より徒歩7分・駐車場あり)
- 問い合わせ デザインプラザH O  
F U(☎0835-25-3700)へ
- ★毎日先着500人にプレゼントがあ  
ります。

## 教育講演会

- 日時 11月13日(土)、午後1時30分  
～4時
- 場所 大内南小学校体育館(靴入  
れをご持参ください。)
- 演題 「お父さんお母さん、私を  
どんな子供に育てたいですか」
- 講師 外松太恵子・北九州市少年  
相談センターカウンセラー

## 健康教育の 受講者募集

- 「骨粗しょう症について」
- 日時 11月16日(火)、午後1時30分  
～3時30分
- 場所 宮野公民館
- 講師 丘 茂樹・丘病院院長
- 受講料 無料
- 「寝たきりにならないために」
- 日時 11月18日(木)、午後1時30分  
～3時30分
- 場所 吉敷公民館
- 講師 阿武 寿人・医師
- 受講料 無料

★11月15日(月)までに、市健康増進課  
(市保健センター☎21-2666)へ  
申し込んでください。

## 催し物とお知らせ

### みんなおいでよ 親子ふれあいジャンボリー

- 日時 11月13日(第2土曜日)午  
前9時30分～午後2時30分
- 場所 山口県スポーツ文化セン  
ター アリーナ・ホール・レク  
チャールーム
- 内容 親子ふれあいスポーツ、幼  
児遊びコーナー、空き缶積み競争、  
こんな町に住みたい絵画コン  
クール表彰式・作品展など
- ☆参加賞を用意しています。
- ★必ず上履きを持参してください。

| 11月の休日当番医 | 外科系    |           | 内科系      |           | 外科系  |           | 内科系     |          |      |           |
|-----------|--------|-----------|----------|-----------|------|-----------|---------|----------|------|-----------|
|           | 診療時間   | 担当        | 診療時間     | 担当        | 診療時間 | 担当        | 診療時間    | 担当       |      |           |
| 3         | 奥山整形外科 | 山口23-0022 | 国近内科     | 山口22-0822 | 相川医院 | 山口86-2177 | 林病院     | 小郡2-0411 | 同仁病院 | 宇部65-2130 |
| 7         | 淵上整形外科 | 山口22-6644 | 小泉小児科    | 山口22-0009 | 吉武医院 | 秋穂 2330   | 田中内科    | 小郡2-2325 | 同仁病院 | 宇部65-2130 |
| 14        | 鴻城医院   | 山口22-0166 | 神徳内科     | 山口24-3780 | 林病院  | 小郡2-0411  | 田辺内科    | 小郡3-3778 | 田村内科 | 山口89-4749 |
| 21        | 坂本整形外科 | 山口25-5566 | ササキクリニック | 山口22-3237 | 小林外科 | 小郡3-1515  | 柳沢医院    | 小郡3-3121 | 小野医院 | 秋穂 2353   |
| 23        | 山口病院   | 山口22-1191 | 清水内科     | 山口25-2288 | 嘉村外科 | 小郡2-2513  | 岩崎クリニック | 小郡3-0637 | 同仁病院 | 宇部65-2130 |
| 28        | 池畑整形外科 | 山口25-7766 | 牧野医院     | 山口22-0885 | 共立病院 | 宇部65-2200 | 上郷医院    | 小郡2-0916 | 共立病院 | 宇部65-2200 |

診療時間：午前8時30分～午後5時30分

診療時間：午前9時～午後6時

■休日夜間急病診療所(糸米二丁目6-6 ☎25-2266)〈内科・小児科〉毎日午後7時～10時〈外科〉土曜・日曜・祝日、年末年始、  
8月15日午後7時～10時〈歯科〉日曜・祝日、年末年始、8月14日～16日午前9時～午後3時 ■休日当番医テレホンサービス ☎23-5000

| 吉南医師会<br>土曜夜間在宅当番医<br>診療時間19時～22時 | 11月6日           | 11月13日          | 11月20日         | 11月27日          |
|-----------------------------------|-----------------|-----------------|----------------|-----------------|
| 内科系                               | 同仁病院 宇部 65-2130 | 徳田医院 山口 89-2512 | 河端内科 小郡 2-3820 | 共立病院 宇部 65-2200 |
| 外科系                               | 三隅外科 小郡 2-1003  | 同仁病院 宇部 65-2130 | 吉武医院 秋穂 2330   | 相川医院 山口 86-2177 |