

主な内容

- 災害に備えて危険箇所を指定
- 歯の衛生週間
- ごみ問題副読本「あいらぶ山口」

●発行/山口市役所 〒753 山口市亀山町2-1 ☎0839-22-4111 ●編集/企画財政部広報広聴課 ●印刷/山口印刷工業株

●市民憲章 昭和46年9月1日制定

- 1 自然を大切に、美しい環境を守りましょう。
- 1 スポーツに親しみ、健康なからだをつくりましょう。
- 1 互いに助け合い、生活を豊かにしましょう。
- 1 きまりを尊び、良い風習を育てましょう。
- 1 郷土を知り、文化財の愛護につとめましょう。



もちまきで大殿公民館落成を祝う

大殿公民館の落成式が、5月22日、佐内市長や地区関係者ら約70人が参加して行われました。市長が、「公民館は、生涯学習推進の重要な拠点施設。この施設が、地域の皆さんに積極的に活用されるように」とあいさつ。高橋大殿地区連合町内会長が、「生涯学習の場としてこの施設を大事にします」と謝辞を述べられました。式の後、前庭でもちまきをして、落成を祝いました。

6/1

1994年 No.1125

■再生紙(古紙混入率80%)利用の市報です。



市の木イチョウ



市の花キク



市の花木キンモクセイ



平成6年度堤体改修工事を施行する菰池(小鯖)

# 梅雨シーズンを前に

## 災害に備えて危険箇所を指定

### 万一の災害に備え

### 十分な注意を

今年もいよいよ梅雨シーズンを迎えます

この時期はぐずついた天候が続き、地盤がゆるんで土砂崩れが起きたり、集中豪雨により、大災害が発生することもあります。

市では、梅雨入りを前に、五月二十七日、市防災会議と市水防協議会の合同会議を開き、今年度の地域防災計画と水防計画を作りました。

会議では、豪雨などで水があふれる恐れのある河川二十六か所とため池十八か所、土石流発生危険区域など百三十か所を指定しました。

### 梅雨入りは平年並

昨年の市内の年間降水量は、二七〇〇・五ミリメートルで、そのうち6・7月に、一〇〇七・五ミリメートルが降っています。

福岡管区気象台が、五月二十日発表した今年の梅雨入りは、平年並(六月八日)、梅雨明けも平年並(七月十八日)の見込みだそうです。

梅雨期間中の降水量も平年並、ただ、七月には、梅雨前線が活発になり、局地的な大雨の降る恐れがあるとの予想です。

### ため池の保守・管理を十分に

ため池は、貴重な水資源です。雨期を控え、保守点検をし、維持管理について次のことに留意してください。

■堤防の雑草・雑木などを刈り払い、保守点検ができやす

### 市内の重要水防区域・危険箇所

河川	危険箇所
南若川	【陶】 鑄銭司境～百々谷川合流点・左岸400m・右岸700m
仁保川	【仁保】 黒石橋～上流端・左・右岸500m
浅地川	【仁保】 仁保市橋上流600m・左・右岸600m
仁保川	【大内】 水上橋上流100m～・左岸200m 【仁保】 石田用水堰
仁保川	【大内】 高井用水堰～水上橋・左・右岸500m
長谷川	【大内】 仁保川合流点上流400m・左・右岸400m
水上川	【大内】 市道矢田御堀線～市道水上2号線
山崎川	【大内】 市道問田5号線上流520m・左・右岸520m
奥小野川	【大内】 菅内川合流点上流540m・左・右岸540m
油川	【大内】 樫野川合流点～江良川合流点
錦川	【白石】 五十鈴川合流点下流550m・左岸500m
吉敷川	【吉敷】 寺領川合流点下流250m・左・右岸250m
木崎川	【吉敷】 良城小学校下流500m・左岸500m
九田川	【平川】 山口大学正門上流1,200m・右岸400m
樫野川	【名田島】 百間橋上流210m～2,590m・左岸2,590m
樫野川	【嘉川】 百間橋上流300m～900m・右岸900m
南若川	【鑄銭司】 大蔵橋～陶境・左岸400m・右岸800m
高橋川	【鑄銭司】 南切戸橋下流1,110m
金毛川	【鑄銭司】 四辻橋上流700m・左・右岸700m
綾木川	【陶】 国道2号下流1,000m
南若川	【名田島】 薬師橋～新栄橋・左岸325m
長沢川	【秋穂二島】 西山橋下流900m・右岸325m
長沢川	【秋穂二島】 河口から上流2,000m・左岸700m・右岸2,000m
干見折川	【嘉川】 河内川合流点上流1,400m・左・右岸1,400m
今津川	【嘉川】 幸之江川合流点上流300m
幸之江川	【嘉川】 今津川合流点下流800m・左・右岸800m
ため池	【仁保】 女頭 【小鯖】 サエンガ浴・菰池 【大内】 野地下 【平川】 志町堤 【陶】 総受 【鑄銭司】 長沢池・新堤・福西新堤 【秋穂二島】 荒牧池・南大池 【嘉川】 大椎立・新堤・椎立・白河原・江崎下堤・左ヶ浴・河内中堤

いようにしましょう。

■余水吐のごみなど浮遊物を取り除き、流れをスムーズに。また、土俵などを入れ、貯水量を増やさないようにしましょう。

■漏水や堤体の異常、余水吐の断面の小さなため池は、サイフォンの設置を。

■受益面積が減少したり、利用していないため池は、余水吐を切り下げて、不要な貯水はしないようにしましょう。



### 6月のひよめ

- 1日 ホタル観賞の夕べ(一の坂川・後河原沿い)5日
- 2日 さわやかシェーパアップ教室(県体育館)27日
- 3日 コイの放流(樫野川運動公園)▽おはなし会(市児童文化センター)
- 5日 水道まつり(市水道局)
- 7日 シルバーヘルシー教室(市役所大会議室)28日
- 8日 山口市交通安全対策協議会総会(県交通安全学習館)
- 12日 エンジョイスポーツ教室(バードゴルフ・亀山公園ふれあい広場)19日
- ▽海辺の生き物と親しむ会(美濃ヶ浜)
- 21日 (社)山口市シルバー人材センター入会説明会(市ポランティアセンター)
- 23日 一歳六か月児健康診査(市保健センター)
- 24日 親子体操教室説明会(市役所大会議室)▽一歳六か月児健康診査(市保健センター)
- 26日 社会福祉センターしらすぎ会館開館十周年記念大会(しらすぎ会館)
- 30日 児童図書(絵本)を読む会(市児童文化センター)

# 長生きは 丈夫な歯から 歯ぐきから

## 80歳になっても、20本以上の歯を保とう

ハチマルニイマル  
8020運動実施中

6月4日から「歯の衛生週間」です。う歯(虫歯)、歯周病(歯肉炎・歯槽膿漏など)の予防を心がけ、早期発見、早期治療で歯の健康を保ちましょう。

なくなったりするだけではなく、リウマチ、心臓疾患、神経痛、胃炎などいろいろな病気をひきおこすこともあります。

### ◇う歯(虫歯)

虫歯は、口の中の細菌が、食べ物の糖を利用して歯垢をつくり、その歯垢の中で発生した酸が弱い歯を溶かしてしまふことによつてできます。

虫歯にならないためには、きちんと歯を磨くことはもちろん、デンタルフロス(糸ようじ)による歯の掃除、砂糖の制限や代用甘味料の使用、強い歯をつくるフッ素の利用、あらかじめ歯の溝をふさぐ予防填塞などが有効です。

### ◇歯周病

歯を失う主な原因は、虫歯と歯槽膿漏です。全国平均では、二十歳のとき二十九本あった歯も八十歳では四本になっていきます。

また、歯の病気は、痛んだり、食べたものが食べられ

## 国保で歯のチェック

国民健康保険に加入されている被保険者の皆さんは、今年度より350円で歯の健診が受けられるようになりました。市役所・保険年金課の窓口で利用券をお渡ししますので、歯科医院にお持ちになってください。要治療歯・口腔清掃・歯石沈着・歯周疾患・不正咬合・口腔粘膜疾患の検査をします。

検査月▶次回は10月  
問い合わせ▶  
市役所・保険年金課  
☎22-4111(内線)2834

歯の健診を受けましょう  
歯医者さんの立場から山口市歯科医師会の三輪栄一会長にお話をうかがいました。  
「歯の健康診断など、積極的に活用してください。歯の



こんないろいろな歯ブラシがあります。自分に合ったものを歯科医院で相談されるとよいでしょう。

「甘いものはあまり食べません。学校に指導にいられた歯科衛生士さんが教えてくれたとおりに磨いています」  
三浦彰将くん(中一)は「小さいころから、食べたらずぐ歯磨きをしていました。歯を磨くときは、かきのけるように磨いています」。八十歳になっても二十本以上の歯を保ちたいとのことでした。

虫歯ゼロのひけつ  
平成五年度、山口市の小学校では87%の児童、中学校では89%の生徒が虫歯をもっていません。今回は歯の健康優良児童(五年度)のお二人に虫歯にならないためのひけつを聞きました。

市民の皆さんにお伝えしたいことは「最近、子供さんにも歯周病が目立ってきました。かたいものをかまなくなつたからなんです。お母さん方に食事に気をつけていただくといいですね。また、小さいときから歯磨きの習慣を続けることが大事です」  
歯は一生の財産、大切にしましょう。

衛生週間には各歯科医院で相談と健診を無料でおこなっています。「痛くないうちに治療すること。お誕生日に健診を受けるようにすると忘れなくていいですよ」と早期発見の大切さを話されました。

治療を怖がる人もいるので、よくコミュニケーションをはかり、そして理解、納得してもらおうようにしています」と安心できる治療を心がけられているとのこと。

## 市職員採用試験

◆受付期間 6月1日(水)～7月5日(火)

◆第1次試験・日時 7月31日(日)

[行政職については7月31日(日)8月1日(月)の2日間実施]

・場所 山口市役所

◆受験申込書の請求

受験申込書は、市職員課、市役所受付又は各出張所にあります。

郵送で請求する場合は、封筒の表に「受験申込書請求」と朱書き、宛先明記の返信用封筒(角形2号< A 4版 >)に270円切手を貼って同封してください。

◆申込先及び問い合わせ先

〒753山口市亀山町2番1号

山口市役所総務部職員課人事研修担当

☎(0839)22-4111 内線2241

◆試験職種・採用予定人員

試験区分	試験職種	採用予定人員	受験資格
上級	行政	10名程度	昭和44年4月2日以降に生まれた人で、学校教育法に規定する大学(短期大学を除く。)卒業者又は平成7年3月末日までに卒業見込の人
	土木	3名程度	昭和40年4月2日以降に生まれた人で、学校教育法に規定する大学(短期大学を除く。)卒業者又は平成7年3月末日までに卒業見込の人
	建築	1名程度	昭和38年4月2日以降に生まれた人で、学校教育法に規定する大学(短期大学を除く。)卒業者又は平成7年3月末日までに卒業見込の人
	電気	1名程度	昭和38年4月2日以降に生まれた人で、学校教育法に規定する大学(短期大学を除く。)において、電気工学に関する学科卒業者又は平成7年3月末日までに卒業見込の人
	文化財専門員	1名程度	昭和38年4月2日以降に生まれた人で、学校教育法に規定する大学(短期大学を除く。)において、埋蔵文化財に関する学科卒業者又は平成7年3月末日までに卒業見込の人

# ごみ問題の副読本 あいらぶ山口を作成

市清掃事務所と市教育委員会で、このほど、社会科のごみ問題に関する副読本「あいらぶ山口」を作成し、市内二十校(山大附属山口小学校と同養護学校を含む)の小学校四年生に配布しました。

## ごみ問題に関心を 持つてもらいたい

社会科の副読本「あいらぶ山口(カラー刷りB5判、四十ページ)」は、子どもたちに



ごみ問題に関心を持つてもらいたいと作成されたもの。編集は、市内の小学校の先生や清掃事務所の職員ら十二人が担当しました。イラスト

## 生ごみ処理容器の 購入代金を市が補助します

生ごみ処理容器は、毎日の家庭から出る生ごみを、自然の力で土に返します。腐植、土壌化した生ごみを肥料として利用することで、「土から土へのリサイクル」ができます。

○補助金額 容器一基につき二千五百円。一世帯あたり二基が限度。  
○申し込み JA山口市(市

農協)、仁保農協の本所および各支所・支部  
○申込期限 6月1日から30日まで  
○配布日 容器は、申し込みの締め切り後7月中旬までに、農協から宅配

※生ごみ処理容器の補助制度についての問い合わせは、市清掃事務所減量推進室(☎27-1770)へ

は、厚狭郡山陽町の漫画家なかはらかせさんが描かれました。

この本は、ごみの発生から処理、それらの間で生じる様々な問題点に子どもたちが気付き、それを自ら解決していくこうとするように配慮されています。

全面カラー印刷で親しみやすく、絵本のような感覚で読め、クイズやぬり絵、シール学習などで楽しく学習できるようになっています。

この本をどのように活用してほしいか、編集委員の浦田敏明先生にお話を伺うと、「楽しみながら学習が進められるといいですね。家に帰って

も、この本を開いて、話し合ってくれるようになるとうれしいです」と期待を込めて話されました。

## 副読本を使って 楽しく勉強

五月十七日、名田島小学校四年一組(担任・河内美佐子先生、十八人)で、この副読本を使った社会科の授業が行われました。

まずは、クラス全員が家から持ってきた一週間分の新聞の折り込み広告(怪獣ゴミラと名付ける)の身体測定(体重計などを使い、重さや



あいらぶ山口で楽しく勉強しました(名田島小学校4年1組の子どもたち)



一週間分の広告を広げると体育館の半分がいっぱい

積み上げた高さを測る。次に、その広告を広げてみると、体育館の半分が広告で埋まりました。

いらなくなった広告をみんなの家ではどうしていますか、と先生が質問すると、自分の家で燃やす▽ごみの日に出す▽メモ紙にする▽折り紙の代わりにするなど、子どもたちは、活発に意見を出しました。

## 6月は環境月間 地球とはもった なかよくなれるはず

温暖化、オゾン層の破壊など、わたしたちの住む地球は、様々な環境問題を抱えています。地球の環境を守るために、わたしたちが出来ることは何でしょうか。

改めて、ふだんの生活を振り返ると、再利用できるものを捨てているなど、意外に無駄なことが多いことに気が付くはず。少しでも生活の無駄をなくすことが、ひいては地球の環境をよくしていくことにつながる。日常生活のなかで、どうすることがよい環境につながるのか、一人一人が考えて行動していきたいものです。

それから、配られた副読本をみんなで読んで、ごみについての話し合いをしました。最後に、副読本に付いているシールを使って、ごみを燃えるごみと燃えないごみに分ける作業をしました。

今日の学習を通して、どんなことを感じたか、子どもたちにインタビューしてみました。

田中淳子ちゃんは「この本は、とってもおもしろいし、いろんなことがわかりました。ごみを投げ捨てる人がいるけど、捨てないでほしいと思います」。

福永智康君は「広告一週間分が体育館の半分になったので、びっくりしました。ごみが多いから、リサイクルをしたり、包み紙を使わないようにしたらよいと思います」と元気に話してくれました。

モニター短信

使用済み電池の回収を広めよう

湯田地区「ふるさとづくり」推進協議会は、使用済み電池の回収をもっと広めようと、「ステッカー」を作って、湯田地区全戸に配布し



ました。各家庭に回収箱を置いて、いっばいになったら、公民館へ届けてもらうのが一番!

ゴキブリと仲良くならない方法

夏を迎え、これからゴキブリが大活躍する季節になってきました。そこで、ゴキブリについてちょっと勉強してみましょう。

ゴキブリは、暖かくて食物が豊富な所を好み、夜行性で群居する性質を持っています。また、雑食性で、部屋の隅に沿って動き回ります。

「脱皮直後の僕の体の表面は、病原菌が全く無くて、清潔そのもの。でも、えさを求めてトイレや下水道の中を歩き回っているうちに、コレラ菌、赤痢菌など、信じられないくらい多くの病原菌が体に付いてしまう」とのゴキブリ君のコメント。

ゴキブリと仲良くならないようにするためには、ゴキブリが喜ぶことをしないのが大切です。

そこです、台所を中心に、ゴキブリの散歩しそうな所をきれいにし、流し等に食べ残しを置かないようにしましょう。

捕獲器を効率よく使うためには、ゴキブリの隠れやすい所を無くし、調理くずをかたづけ、部屋の隅に沿って、1m当たり1箱を目安に置くといいでしょう。

また、誘引殺虫剤(えさにホウ酸を混入したもの)を使う場合は、流しの下、冷蔵庫の裏や下、ガスレンジの下などに置くといいでしょう。それから、ゴキブリの通り道になりそうな部屋の隅や流しの隅等に、残留殺虫剤を噴霧しておきます。ただし、幼児などが触れたり、食べたりしないように注意が必要。

これだけすれば、あなたは確実にゴキブリの嫌われ者になります。

は、電球や蛍光灯も回収しています。なぜですか?

市広報広聴モニター  
内山久美子さんから

市清掃事務所からの回答

【回答1】

筒型乾電池やボタン型電池などには、水銀をはじめニッケル、カドミウムといった有害物質が使われています。また、蛍光管にも微量ではありますが、水銀が使われています。

市の処分場では、有害物質が流れ出さないように、処分場の底にシートを張ったりし、水処理施設を造ったりして、安全対策を行っています。

が、それ以上に有害物質を処分場に持ち込まないことが重要であると考えています。

このようない理由から、他の不燃物とは別に、乾電池等を専門に処理する業者へ持って

行き、安全に処理してもらっています。

【回答2】

現在、山口市では、使用済み乾電池と蛍光管を有害ごみとして回収しています。ここで集められたものは、日本で唯一専門に処理を行っている北海道のイトムカ鉱業所に送られ、焼却処理されます。

焼却の際、ガス状になった水銀をはじめとする重金属類を集め採ります。こうして集められた重金属は、出来る限り再資源化され、再利用されることになっていきます。

しかし、ボタン型電池や充電用の電池のように、水銀などの重金属が取り出せないものがあり、こういったものは受け入れられていません。

このような電池は、販売店などで直接回収し、各電池メーカーに送られることになっていきます。

大内文化のまちに 大殿公民館が完成

新しい大殿公民館が、龍福寺のすぐそばに完成し、五月二十二日、落成式が盛大に行われました。

完成した公民館は、敷地面積三、四二二平方メートル、鉄筋コンクリート二階建て、建築面積六四九・七〇平方メートル。総事業費五億五三〇万円。

すぐそばにある、龍福寺は、大内義隆の菩提寺で、大内氏館跡として国の史跡に指定されています。

この周囲の景観のイメージに合うような工夫がされ、屋根は瓦葺き、入り母屋部分は銅板葺きになって、後側からは、和風の入り母屋造りが見え、大内文化の雰囲気をももたらしています。

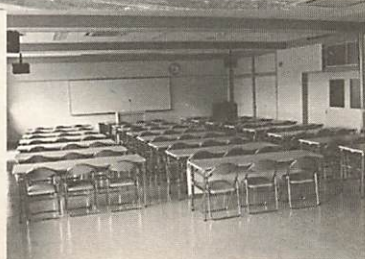
一階は、事務室、一〇〇人収容のできる講堂兼視聴覚室、研修室、調理実習室、ホール。二階には、講座室(和室)、図書室、研修室、講座室などがあります。

館内には、靴のまま上がれるようになっていて、誰でもすぐ入れるように親しみやすくなっています。

今まで、福祉センターの敷地内にプレハブの仮住まいで、講座などは、ふるさと伝承総合センターなどを借りて開催していただけに、これからの地区の生涯学習の拠点として大きな期待が寄せられています。



△周囲の景観にマッチした全景



▷講堂兼講座室

# 6月1日～7日水道週間 山口市の水道Q&A



炊事、洗濯、入浴など私たちの毎日の暮らしときりはない水。

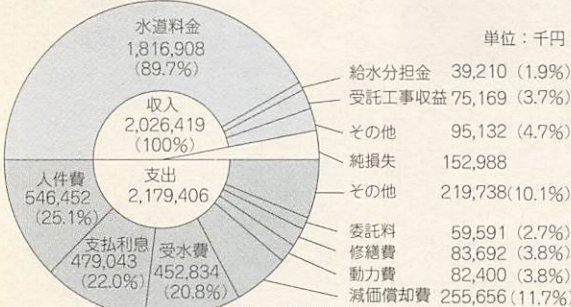
山口市の水道事業は、いつでも、どこでも、安全でおいしい水を皆さんの家庭に届け続けるという大きな役割を担っています。

水道週間に合わせ、山口市水道局の事業について、目ごろからお問い合わせの多いことをQ&Aにまとめました。

Q1 水道事業のしくみはどのようなになっていますか？

山口市では、市（一般会計）とは別会計の水道局を設置し、独立採算を基本として営業をしています。

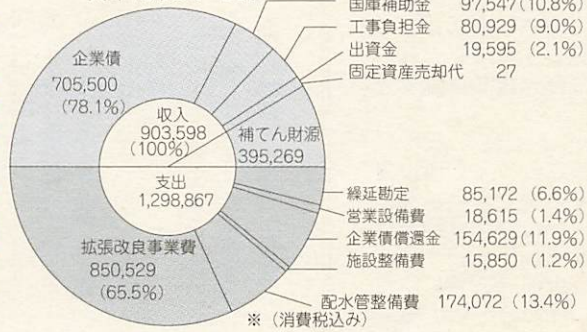
## 収益的収入・支出



Q2 水道料金はどのように使われているのですか？

水道事業は、皆様からお支払いいただく水道料金で運営しています。

## 資本的収入・支出



拡張改良事業や配水管整備、施設整備事業等は企業債（国からの借入金）で行っています。

Q3 山口市の水道料金は、高いといわれますが、本当にそうなのですか？

山口市は、県内の十四市で

比較しますと一、二番と高い所に位置していますが、全国では平均的な位置にあります。

Q4 山口市の水道料金が高くなる要因は何ですか？

① 市域が広く、民家が散在し、水道施設の投資効率が悪いこと、また、大口需要者（水を大量に使用する企業）が他都市に比べ著しく少なく、約九十六％が一般家庭です。その一般家庭でも自己の井戸を併用するなど一戸当りの使用水量が少ないためです。

② 自己水源で不足する水は山口・小郡地域広域水道企業団から供給を受けているため、受水費分だけ他都市より料金が高くなっています。

③ 低料金の都市では、大口需要者による料金で一般家庭の料金を低く抑えたり、高料金を抑制するため、市（一般会計）から一部援助しているなどの例があります。

Q5 将来、山口市は水の需要が増えても大丈夫ですか？

山口市は、山口・小郡地域広域水道企業団から不足する水量の供給を受けることができます。山口市の平成五年度末での受水量は、総配水量の三十三％に当る一日平均一万二千七百五十立方メートルで、最終的には一日当り最大四万五千立方メートルまでの受水ができます。

Q6 山口・小郡地域広域水道企業団とはどのような団体なのですか？

山口市、小郡町、秋穂町、阿知須町の一市三町で昭和五十四年に設立した一部事務組合です。

山口市を中心とする県央部は、今後県の中枢管理機能を備えた都市として、水道用水の需要もますます増加が見込まれており、水資源の総合的な有効利用を目的とし、樫野川から取り入れた水を浄水に

して、各構成団体に供給することを業務としています。

Q7 宅地内の水道施設（給水装置）で漏水があったとき、修理にこれらに要する経費はどのようなのでしょうか？

給水装置は個人の財産で、設備所有者や使用者が責任を持って、維持管理することが原則ですから、修理や漏水調査に要する経費も負担していただくこととなります。



また、給水装置の修理や工事は、市の指定水道工事店に頼んでください。

お問い合わせは、水道局（☎22-0004）へ

## 寄付

●平成六年春の叙勲で勲五等瑞宝章を受賞された赤川次郎さん（宮野下・県テニス協会会長）が、五月十二日、スポーツ振興基金、芸術文化振興基金、サピエル記念聖堂再建に役立てて



●五月十三日、松永祥甫さん（鑄銭司・県教育会会長）から、鑄銭司小学校の教育を振興するための図書購入費に使用してほしいと百万円の寄付をいただきました。



●五月十四日、国際ソロプチミスト山口（福田百合子会長）が、芸術文化振興基金に五十万円の寄付をされました。



この基金には昨年度も、山口銀行山口支店、（株）片岡計

また、児童は楽器の話などの面白い解説を交えた一流の演奏を楽しみました。

ありがとうございました

### エンジョイスポーツ教室 (バウンドテニス) 参加者募集

- 日時 7月10日(日)午前9時～11時
- 場所 市役所大会議室
- 募集人数 20人
- 申し込み 6月27日(月)までに市体育課(☎22-4111)へ

### 山口の歴史と民俗講座

- 日時 7月～11月の第1・第3水曜日、午後1時30分～3時30分
- 場所 市歴史民俗資料館
- 講師 市文化課職員ほか
- 募集人員 35人(先着順)
- 受講料 無料(資料代は実費)
- 申し込み はがきに住所・氏名・年齢・電話番号を記入し、6月2日(木)～22日(水)の間に市歴史民俗資料館(春日町5-1/☎24-7001)へ

### 工業統計調査の 広報用ポスター募集

- 通商産業省では、全国の製造業を営む事務所を対象に、毎年12月31日現在で工業統計調査を行っています。この調査のポスターを募集します。
- テーマ 工業統計調査に対する理解を深め、調査への協力が得られるようなもの
  - 規格 A2判縦長、白色を除く4色以内、「通商産業省」「都道府県」「市区町村」「工業統計調査」「平成6年12月31日」の文字を必ず入れること(それ以外の文字が入っている場合は無効)
  - 賞 最優秀賞1名(副賞10万円) 優秀賞2名(3万円) 優良賞若干名(記念品) 学校努力賞(記念品)
  - 応募方法 応募作品の裏面に住所・氏名・電話番号・職業(学校名・学年)を記入して、6月20日(当日消印有効)までに、県統計課商工統計係(滝町1-1/☎33-2657)へ

### 海辺の生き物(貝類)と 親しむ会



- 日時 6月12日(日)午後10時30分～午後3時
- 場所 美濃ヶ浜(秋穂二島)
- 指導者 杉村智幸・楠町立船木小学校教諭
- 対象 市内の小学生(保護者同伴)
- 募集人員 約30人
- 受講料 無料
- 申し込み はがきに学校・学年・氏名・住所・電話番号を記入し、6月9日(木)までに市児童文化センター(湯田温泉5丁目2-13/☎22-4285)へ

※小雨決行。雨天の場合は、市児童文化センターで午前10時30分から貝類について学習します  
※長袖、長ズボンで、長ぐつをはくなどぬれないような服装で参加してください。筆記用具・弁当・水筒・タオル・雨具・採集に必要なビニール袋・ピンセット、虫めがねなどを用意してください。

### 山口空手スポーツ少年団員

- 練習日 毎週土曜日
- 練習場所 県スポーツ文化センター武道館(吉敷3995-1)
- 対象 小学1年生～6年生
- 募集人員 30人
- 月会費 1,000円(大会出場経費・練習場所費用)
- 募集期間 6月1日～30日
- 申し込み・問い合わせ 多田耕嗣(楠木町8-15-331/☎21-2924)へ

### 煎茶・習字・絵画教室

- 期間 平成7年3月まで(8月は休講)
- 日時 煎茶教室:第1水曜日(午後3時～5時) 習字教室:第2水曜日(午後3時～5時) 絵画教室:第3水曜日(午後3時30分～5時)
- 場所 市三和児童館
- 材料費 習字教室・絵画教室:年間500円、煎茶教室:毎月50円
- 申し込み 随時、市三和児童館(☎22-7055)へ

### 高等学校開放講座

#### 歴史講座「大内文化」

- 期日 7月2日・16日、9月3日・17日、10月8日・15日・22日
- 時間 午後1時30分～4時30分

#### 自然史講座

- 期日 6月25日、7月9日、8月6日・20日、9月11日・24日、10月8日・22日、11月13日
- 時間 午後1時30分～4時30分
- 場所 いずれも山口高等学校
- 受講料 いずれも無料(テキスト代は実費負担)
- 申し込み いずれも往復はがきに住所・氏名・年齢・性別・電話番号・「山口高等学校希望講座名」を記入して、6月7日(火)までに県生涯教育センター(大手町2-18/☎23-3325)へ

### 山口市陸上競技選手権大会

- 日時 6月26日(日)午前9時から
- 場所 維新公園陸上競技場
- 申し込み締切日 6月6日(月)
- 種目や参加資格など要項の請求は返信用封筒を添えて、小林幹生(中園町7-1県体育館内/☎22-2129)へ



## 編集後記

▽六月は、水道週間、梅雨入り、川面を飛び交うホタルなど水に関係の深い月となっています。水は、空気と同じように命を育んでくれる私たちの生活になくてはならない資源です。水を汚さないよう、大切に使うようにしましょう。

▽毎年六月五日は「世界環境デー」、環境問題に関する諸行事が世界各地で開催されますが、山口でもこの日、県スポーツ文化センターにおいて「やまぐちかんきょうフェスタ94」が開催されます。参加されてみてはいかがですか。



## 一の坂川・光の乱舞 ホタルの観賞を

- ◆駐車場(6月1日～5日) 期間中の夜間のみ、ホタル観賞の駐車場として利用できます。 ※県政資料館は4日・5日にライトアップされます。
- ◆車両交通規制(6月1日～5日・雨天を除く) ・時間 午後8時～10時(4日は午後7時から) ※規制区間は歩行者専用になります。
- ◆ホタルの夕べ ・日時 6月4日午後6時から ・場所 ふるさと伝承総合センター 大蔵小児童「ホタルを愛する作品」展示・チャリティーバザーなど
- ◆ホタルの夕べライブコンサート ・日時 6月4日午後7時から(雨天の場合は5日) ・場所 C・S赤れんが広場ステージ

# 健康コーナー

## 1歳6か月児の健康診査

- 期日・対象地区  
6月23日(木)湯田・吉敷・大歳・平川  
6月24日(金)白石・大殿・大内・宮野・仁保・小鯖
- 受付時間 午後1時~2時
- 場所 市保健センター
- 対象 平成4年12月生まれの幼児
- 料金 無料(母子健康手帳と事前に送付した健診票を持参してください)

## 痴呆性老人を支える家族の集い

- 日時 6月14日(火)午後1時30分~3時30分
- 場所 山口環境保健所(葵2丁目5-69)
- 対象 在宅で痴呆性老人を介護している家族
- 問い合わせ 山口環境保健所精神保健班(☎22-5111)へ

## ツベルクリン検査 BCG接種

- 対象 生後3か月~4歳未満で、まだ受けていない人・再検査者
- 料金 無料
- 問い合わせ 市健康増進課(☎21-2666)へ

会場	ツベルクリン	B	C	G	時	備
佐山公民館	6月21日	6月23日			13:30~14:00	
嘉川公民館	(火)	(木)			13:30~14:30	
吉敷公民館					13:00~14:00	
陶公民館	6月22日	6月24日			13:30~14:00	
鑄銭司公民館	(水)	(金)			13:30~14:30	
湯田公民館					13:30~14:30	
二島公民館					13:30~14:30	
山口南総合センター	6月28日	6月30日			13:30~14:00	
大歳公民館	(火)	(木)			13:30~14:30	
市保健センター	6月29日	7月1日			13:30~14:30	
平川公民館	(水)	(金)			13:00~14:00	
大内公民館	7月5日	7月7日			13:30~15:00	
小鯖公民館	(火)	(木)			13:00~13:45	
市保健センター	7月6日	7月8日			13:30~14:30	
仁保公民館	7月12日	7月14日			13:30~14:30	
宮野公民館	(火)	(木)			13:30~14:30	
市保健センター	7月20日	7月22日			13:30~14:30	

## 3歳児の健康診査

- 期日・対象地区  
6月15日(水)湯田・吉敷・平川・大歳  
6月22日(水)白石・大殿・仁保・小鯖・大内・宮野
- 受付時間 午後1時~2時
- 場所 山口環境保健所
- 対象 平成3年6月生まれの幼児と過去未受診者
- 料金 無料(母子健康手帳と事前に送付した健診票・アンケートを持参してください)
- ※検尿がありますので取りにくい人は、取ってきてください。

# 催し物とお知らせ

## 児童手当現況届の提出を

児童手当を受けられている方には、市児童家庭課から児童手当現況届が郵送されます。必要事項を記入し、添付書類をそろえて、6月24日(金)までに市児童家庭課(☎22-4111)、または各出張所へ必ず提出してください。

## 6月1日は 人権擁護委員の日

人権擁護委員は、地域住民の中から法務大臣の委嘱を受け、人権が侵されないように監視し、人権が侵された人の相談を受ける方です。相談は無料で、内容についての秘密は守られます。人権についての困りごとや心配ごとがありましたら、お近くの人権擁護委員にお気軽にご相談ください。

住	所	住	所	電話番号
塚田	宏之	後河原	1	24-7276
大野	英雄	朝田	1030-13	25-2145
末永	汎本	糸米	1丁目3-31	24-2562
内田	廣	鑄銭司	1895	86-2559
松浦	一則	吉敷	2137	22-5426
西村	良郎	佐山	1817	89-3197
重宗	律子	上小鯖	159-3	27-0625
伊藤	美代子	仁保下郷	186	29-1303
三原	幸一	大内御堀	2143-30	25-5448
古川	綾子	赤妻町	4-27	22-8368

## 排水設備工事責任技術者試験

- 日本下水道協会山口県支部では、配水設備工事責任技術者の試験を行います。
- 受験講習 7月17日(日)
  - 試験 8月7日(日)
  - 受付期間 6月6日(月)~17日(金)
  - 問い合わせ 市下水道管理課(☎22-4111)へ

# 募集コーナー

## 親子ふれあい教室

- 期日 6月30日、7月4日・7日・14日・21日・25日・28日、8月1日(全7回)
- 時間 午後2時30分~4時
- 場所 県体育館(5回)、市民プール(大内長野運動広場・3回)
- 内容 親子体操・鉄棒遊び・レクリエーション・マット遊び・水泳・水遊びなど
- 対象 4月1日現在で満5歳(年中)の幼児とその親
- 受講料 1組2,000円(保険料を含む)
- 募集人員 40組(応募者多数の場合は抽選)
- 申し込み はがきに住所・氏名・生年月日・年齢(親子とも)・電話番号を記入して6月17日(金)までに、市体育課親子体操教室係(亀山町2-1/☎22-4111)へ
- ※説明会を6月24日(木)午後3時~3時30分に、県体育館で開催します。受講料を持参してください。

## エアロビクス教室

- 日時 6月16日~8月18日の毎週木曜日(全10回)、午後7時~8時15分
- 場所 山口南総合センター
- 募集人員 100人(先着順)
- 講師 加藤舞踊学院エアロビクスインストラクター・宮尾富美先生・松田美香先生
- 受講料 1,000円(実費)
- 申し込み 6月3日から山口南総合センター(名田島1218-1/☎32-8333・小郡2-8333)へ
- 運動のできる服装で、体育館シューズ・バスタオル・タオルを持参してください。

6月の休日当番医	外科系		内科系		外科系		内科系																		
	5	12	19	26	5	12	19	26	5																
	坂本整形外科	山口病院	池畑整形外科	丘病院	田中内科	藤原内科	香川内科	おごし医院	小林外科	吉武医院	林病院	共立病院	岩崎クリニック	小郡3-1515	秋穂2330	小橋クリニック	山岸内科	共立病院	徳田医院	藤井医院	同仁病院	宇部65-2200	山口89-2512	山口87-2002	宇部65-2130
	診療時間：午前8時30分~午後5時30分											診療時間：午前9時~午後6時													

■休日夜間急病診療所(糸米二丁目6-6 ☎25-2266) <内科・小児科> 毎日午後7時~10時 <外科> 土曜・日曜・祝日、年末年始、8月15日午後7時~10時 <歯科> 日曜・祝日、年末年始、8月14日~16日午前9時~午後3時 ■休日当番医テレホンサービス ☎23-5000

吉南医師会 土曜夜間在宅当番医 診療時間19時~22時	6月4日		6月11日		6月18日		6月25日						
	内科系	外科系	内科系	外科系	内科系	外科系	内科系	外科系					
	池田医院	共立病院	田中内科	嘉村外科	田村内科	小林外科	山口89-4749	共立病院	同仁病院	宇部65-2200	宇部65-2130	宇部65-2200	宇部65-2130