

主な内容

本号は16頁です

- 交通安全対策協議会総会
- 人権擁護委員制度
- 6月は環境月間

●発行/山口市役所 〒753 山口市亀山町2-1 ☎0839-22-4111 ●編集/企画財政部広報広聴課 ●印刷/山口印刷工業株式会社

●市民憲章 昭和46年9月1日制定

- 1 自然を大切にし、美しい環境を守りましょう。
- 1 スポーツに親しみ、健康なからたをつくりましょう。
- 1 互いに助け合い、生活を豊かにしましょう。
- 1 きまりを尊び、良い風習を育てましょう。
- 1 郷土を知り、文化財の愛護につとめましょう。



ただいま春季清掃月間中

市内全域で、地域の皆さんが溝さらえや草取りなどの清掃作業を自主的に行われる清掃月間。毎年、約300の町内会や班などで実施され、汚泥や草を市が運搬しています。

環境美化はもちろんのこと、地域の人たちがいっしょに汗を流して自分たちの住んでいる所をきれいにすることで親睦にも役立っているそうです。今年は5月11日から6月9日まで。始まったばかりの12日、陶地区でのスナッフ、小っちゃなボクもお手伝いでした。

6/1  
1996年 No.1173

■市報やまぐちは再生紙を使用しています。



市のモイチョウ



市の花キク



市の花木キンモクセイ



# 山口市交通安全対策協議会総会

## 交通安全功労者8人と5団体を表彰



表彰を受ける交通安全功労者

五月二十一日、山口市交通安全対策協議会（会長・佐内正治市長）の総会が市役所の会議室で開かれまし  
た。学校や事業所などで交通安全に功績のあった個人  
や団体に佐内市長から表彰状が贈られました。

また、今年度の交通安全推進計画として、▽広報啓  
発活動の推進▽子供・若年者および高齢者の交通事故  
防止▽安全運転の確保▽安全な道路環境の整備促進▽  
違法駐車等の防止活動の推進▽放置自転車等の防止活  
動の推進の六項目を基本方針に、スローガンを「思い  
やり みんなですすめる 交通安全」と掲げ、交通安  
全対策を進めることを決めました。  
交通安全功労者は次のとおりです。皆さんに受賞の  
喜びや交通安全についてうかがってみました。

片岡照代さん  
（小鯖／地区内の交通安全指  
導など活動歴十二年）  
まさか表彰されるとは思っ  
てもいませんでした。受賞し  
て面はゆい気持ちです。  
小鯖地区は一時停止をする  
ところが多いのに止まらない  
車をよく見かけます。標識を

よく見て運転すればそれだけ  
事故も少なくなると思います。  
また、タバコや空き缶の  
「ポイ捨て」には困っています。  
車の窓から捨てられたタバコ  
の吸い殻が路上でころころと  
転がるのを見て消えるまで見  
ていたことも度々あります。  
交通マナーも子供のころか  
ら家庭でしつけるのが大切で  
すね。やはり家庭教育がなん  
でも基本になると思います。  
松永幸助さん  
（大歳／地区内の交通安全指  
導など活動歴二十七年）

ありがたいことですね。で  
も当然のことでした。四月  
四月初め山口大学の留学生へ  
国際交流会館で交通安全につ  
いて話をしました。彼らはよ  
く交通ルールを守りますよ。

これからも交通安全にことの  
ほか関心をもって協力し、皆  
さんのため、世の中のため役  
立つように務めたいですね。  
運転マナーの向上はその人自  
身の自覚を待つ以外ないと思  
いますよ。

岡屋知則さん  
（大歳／地区内の交通立哨な  
ど活動歴二十二年）  
まさか受賞するとは思いま  
せんでした。本当にうれし  
いですね。私は春・秋の交通安  
全旬間の時に維新公園の前の  
矢原交差点に立っています。  
信号のある交差点で黄になっ  
ても突つ込む車が多いですね。  
これを守るだけでも事故が少  
なくなると思いますよ。

子供が信号のある横断歩道  
を渡っているのに右・左折の  
とき止まらない車があり非常  
に危険です。  
もっとスピードを落とすして  
走ったら事故も大幅に減ると  
思います。特にこれを若者に  
いいたいですね。  
木村洋太郎さん  
（湯田／山口市地区地域交通  
安全活動推進委員など活動  
歴五年）

大変よろこんでいます。交  
通安全は日常生活に欠かせ  
ないことですね。  
これからは皆さんに協力し  
て交通安全のために役立ちた  
いと心を新たにしています。  
これを機に自分自身が事故

を起こさないよう、交通安全  
に心がけていきたいですね。  
またこれからも交通安全の  
ために力を入れたいと思っ  
ています。

飯田俊雄さん  
（湯田／地区内の交通立哨な  
ど活動歴十年）  
ありがたいですね。身にあ  
まる光栄です。湯田小学校の  
前の交差点に立っています。  
この通学路は午前七時半から  
八時半まで一方通行で、医師  
会館の前からは通れないので  
すが、ここを逆行する車が多  
くて困ります。見たら注意す  
るのですがよく標識を見て通  
つて欲しいですね。  
長田浩さん  
（鑄銭司／職場での交通安全  
指導など活動歴二十年）

まさかもらえるとは思って  
もいませんでした。うれしい  
ですね。  
職場の産業安全と交通安全  
にも気を使います。車両の出  
入りのチェックなど大変です。  
自分自身も自然と安全運転を  
心がけるようになりました。  
大事なことは「ヒヤリ、ハ  
ッ」としない運転をすること  
です。これを守ればもつと事  
故も少なくなるだろうといっ  
つも思います。皆さんがこれ  
を心がけて運転すればいいん  
ですが…。  
また、お年寄りが自転車に  
乗っているのを見ると危ない



の  
こよみ

- 2日 水道まつり（水道局）
- 5日 山口市環境モニター委  
嘱状交付式（市役所会議室）
- 7日 ほたる観賞の夕べ（後  
河原一の坂沿い）11日▽お  
はなし会（市児童文化センタ  
ー）
- 8日 ホタル祭り（山口ふれ  
あい館）
- 9日 環境美化行動の日（平  
川地区）
- 10・14日 婦人ソフトバレー  
ボール教室（県体育館）
- 14日 平成8年度山口市社会  
同和教育市民講座（基礎講座）  
昼の部（大殿公民館）
- 14・21日 婦人バドミントン  
教室（県体育館）
- 15日 良城小学校改築記念式  
典（良城小学校）
- 16日 親子ふれあい教室（サ  
ンフレッシュ山口）▽科学教  
室「海辺の生き物と親しむ会  
」（美濃ヶ浜）
- 18日 第6回山口市シルバー  
人材センター入会説明会（山  
口しあわせプラザ）
- 19・20日 平成8年度山口市  
社会同和教育市民講座（基礎  
講座）夜の部（大殿公民館）
- 25日 大韓民国群山市訪問団  
来山（27日）
- 29日 児童図書（絵本）を読  
む会（市児童文化センター）



ので必ずゆっくり走りよう心がけています。

原田和美さん

(秋穂二島/地区内の交通立哨など活動歴十二年)

うれしいですね。当然のことをしているだけです。

二島出張所の前の交差点に立ちますが子供たちがよく挨拶して通り、気持ちがいいです。運転者の中には子供が横断用の旗をあげて通っていてもとまらないことがありません。恐いことです。

森下廣さん

(嘉川/小郡交通安全協会補助員など活動歴十九年)

思いがけない表彰を受け、とまどっています。

方向指示器を出すのが遅い車が多く、危ないことが度々あります。また、進路変更するのには指示を出すのが遅い車をよく見かけます。

交差点で信号が黄から赤に変わっても進入する車が多く非常に危いですね。

山口県経済農業協同組合

連合会山口工場

(藤野正義工場長 企業内の交通安全活動など)

うれしいことです。昭和四十二年以来二十九年間無事故。職員には産業安全と交通ルールを守ることを徹底して指導しています。

工場の前の市道に春・秋の交通安全旬間のとき五人が交

代で朝七時から八時まで当番で立ち、通学途中の子供たちへ交通指導を行っています。

表彰を受け、これに恥じないように交通安全と産業安全に職場全体で取り組んでいきたいと思っています。

山口市立鴻南中学校

(山本信夫校長 地域と一体となつての交通安全教育)

交通安全に対する活動が認められたと思うとうれしいですね。当たり前のことをしているだけです、生徒にとっても大変な励みになることでしょう。

これを契機にもっと充実した交通安全活動に取り組みたいと思っています。

山口市立大蔵小学校PTA

(多田宏之会長 地域と一体となつての交通安全教育)

大変よこんでいます。

交差点で、子供が歩いていれば信号が青でも一時停止するくらいいやさが欲しいですね。大蔵地区の通りは、旧国道だったので交通量が多く事故が起こるおそれが多いにありますがね。維新百年記念公園の前の矢原交差点に立っ

ていて、子供たちがよく挨拶するのが気持ちいいですよ。

各人が交通安全について家庭内で話し合うことが大切だと思います。

入交電設株式会社

(入交優代表取締役 社内で

の交通安全指導など)

身にあまる光栄と喜んでいきます。会社も昨年、安全運転管理モデル事業所に指定されました。

朝八時からの朝礼のとき、「今日一日安全を誓います」など、六つの誓いを社員が毎日交代で全員の前に出て大声でいいます。

最近、運転中に携帯電話をかけている人をよく見ますが危険ですね。事故を起こすもとだと思えます。この受賞を機になお一層の交通安全・産業安全に会社全体で取り組みます。

小郡交通安全協会

秋穂二島支部

(明代隆支部長 毎月の交通安全日の街頭立哨など)

うれしいですね。事故を無くすために努力した甲斐がありました。受賞するなんて思ってもいませんでした。特に児童の事故を無くすことに一番気をつけています。

運転中シートベルトをかけていない人をよく見かけます。

また、無理な追い越しをする人が目立ちますね。これを少なくすれば事故が減るのでは

と思います。自分は車間距離を十分に取って運転するように心がけています。これも大切なことではないでしょうか。いざという時にとっさに対応できますからね。

## 平成7年交通白書 市民の半数以上が免許証を所持

### 不正改造車を排除する運動

◆6月1日~30日◆

自動車は、その機動性、利便性から国民生活にあらゆる分野に浸透し、7,000万台を超える「くるま社会」を形成するに至っています。それぞれの使用目的にあわせて自動車の構造・装置についての保安基準が定められており、この基準に適合しなければ自動車を運行してはいけません。

しかしながら、保安基準に適合していない暴走族車両、過積載を目的とした不正改造車の運行は、道路の秩序を乱すとともに重大な交通事故を起こす恐れがあり、また、排出ガスによる大気汚染騒音などの環境問題を引き起こす原因となるなど社会的な問題となっています。

運輸省ではこのような状況に対応し、昨年に引き続き6月1日から30日までの1か月間、全国一斉に「不正改造車を排除する運動」を実施します。

この運動は関係省庁、自動車関係団体と協力して全国的に不正改造車を排除する運動を展開し、不正改造車の排除について一般に広く周知を図り、自動車関係事業者が自からの社会的責務を十分に認識・自覚し、法令を守ることを目的に実施するもので、皆様のご協力をお願いします。

#### 山口市交通白書 平成7年

1. 自動車・原付等の保有台数  
自動車 81,937台  
原付等 12,134台
2. 免許保有者数  
(人口:16歳以上男性50,769人女性57,408人)  
男性(84.5%) 42,924人  
女性(57.2%) 32,874人
3. 交通事故の推移

	平成2	3年	4年	5年	6年	7年
人身件数	749	653	649	661	725	744
物件数	3,415	3,600	3,620	3,807	3,734	3,959
死者	13	11	12	14	14	10
負傷者	850	774	725	761	793	823

	平成2年度	3年度	4年度	5年度	6年度	7年度
加入者数	27,374	26,177	25,426	24,693	23,868	24,112
加入率	21.5	20.1	19.3	18.5	18.1	18.3

山口市の免許証保有者数は七万五千七百九十八人(男性四万二千九百二十四人、女性三万二千八百七十四人)で、市民の半数以上は免許証を持つてい

ることにあります。なかで(前年比三千人増)と、昨年に

比べて死者は減っているものの、事故そのものは増えており、憂慮すべき状態です。交通事故の発生を道路の形状別で見ると、直路・交差点で多く事故が起こっています。人身事故の約八四%が直路と交差点で起こっています。これはスピードの出しすぎ、不確認、不注意などなれあい運転によるものと考えられます。直路、交差点では、特に気を

ます。

平成七年度の人身事故の発件数は七四四件(前年比十

九件増)で、死者十人(前年



# 災害に備えて河川などの危険個所を指定



平成8年度改修工事をする平池（秋穂二島）

今年も梅雨シーズンが間近になりました。この時期はぐずついた天気が続く、地盤がゆるんで土砂崩れが起きたり、各地で大きな災害が発生するおそれがあります。市では、梅雨入りを前に五月二十七日、山口市防災会議と山口市水防協議会の合同会議を開催、今年度の地域防災計画の修正補完と水防計画を策定しました。豪雨などで水があふれる恐れのある河川二十八か所とため池十七か所、土石流発生危険区域など三百六十九か所を指定しています。

## 市内の重要水防区域・危険個所

河川	南若川	【陶】 鑄銭司境～百々谷川合流点 左岸400m・右岸700m
仁保川	【仁保】 黒石橋～上流端・左岸500m・右岸800m	
仁保川	【仁保】 八王子橋下流・右岸500m	南若川
浅地川	【仁保】 仁保市橋上流600m・左岸1,000m 右岸800m	【鑄銭司】 南若川上流端～陶境・左・右岸 1,500m
光連坊川	【小鯖】 間田川合流点上流左・右岸200m	金毛川
仁保川	【大内】 氷上橋上流100m～・左岸200m	【鑄銭司】 四辻橋上流700m・左・右岸700m
仁保川	【仁保】 石田用水堰	綾木川
仁保川	【大内】 高井用水堰～氷上橋・左・右岸500m	【陶】 国道2号下流1,000m
氷上川	【大内】 市道上矢田御堀線～市道水上2号線	長沢川
長谷川	【大内】 仁保川合流点上流400m・左・右岸400m	【秋穂二島】 西山橋下流900m・右岸300m
山崎川	【大内】 市道間田5号線上流520m・左・右岸520m	長沢川
奥小野川	【大内】 菅内川合流点上流540m・左・右岸540m	【秋穂二島】 河口から上流2,000m 左岸300m・右岸2,000m
宮迫川	【宮野】 古甲川合流点上流550m・左・右岸550m	中仙川
油川	【大殿】 樫野川合流点～江良川合流点	【秋穂二島】 湾岸道路橋上流400m・左・右岸400m
錦川	【白石】 五十鈴川合流点下流550m・左岸500m	干見折川
吉敷川	【吉敷】 前田川合流点下流800m・左・右岸800m	【嘉川】 河内川合流点上流1,400m 左・右岸1,400m
九田川	【平川】 山口大学正門上流1,200m・右岸800m	今津川
樫野川	【嘉川】 百間橋上流300m～900m・右岸1,200m	【嘉川】 幸之江川合流点上流300m
樫野川	【名田島】 百間橋上流210m～2,590m・左岸 2,590m	浦辺川
		【嘉川】 樫野川合流点上流400m左・右岸400m
		高橋川
		【鑄銭司】 南切戸橋下流1,110m
		ため池
		【小鯖】 出合【大内】 野地下
		【宮野】 吉野堤【平川】 壺町池【陶】 総受堤・長土手堤
		【鑄銭司】 長沢・新堤・福西新堤
		【秋穂二島】 荒牧池・南大池・大池・平池
		【嘉川】 江崎下堤・新堤・白河原・大権立

七月は前線が活発に発生し、低気圧も続くなど平年に比べ雨やくもりの日が多いと予想されています。七月末ごろの梅雨末期特有の豪雨には十分な注意、警戒が必要です。降り続く雨で地盤がゆるんだり、集中豪雨により、大きな災害が起こりかねません。危険個所に近い人はもちろん市民の皆さんも災害に備え、十分な心構えをしておきましょう。

### ため池の保守・管理を十分に

ため池は貴重な水資源であるとともに危険な所もあります。雨期に備えて、ため池の保守管理について次のことに十分留意してください。

- ◇堤防の雑草・雑木などを刈り払い、保守点検がしやすいようにしましょう。
- ◇余水吐のごみなど浮遊物を取り除き、流れがスムーズになるように。また、土俵などを積み、貯水量を増やさないようにしましょう。
- ◇漏水や堤体の異常、余水吐の断面の小さなため池は、サイフォンの設置を。
- ◇受益面積が減少したり、利用していないため池は余水吐を切り下げて、必要な貯水はしないようにしましょう。

## 農業委員会

### 委員の選挙

立候補手続き等の説明会  
七月十九日で任期が満了となる山口市農業委員会委員の選挙が次の日程で行われます。

◇告示日 六月三十日（日）

◇投票日 七月七日（日）

この選挙の立候補手続き等の説明会が次のとおり選挙区ごとに開催されます。

説明会は、六月二十日（木）午後一時三十分から各会場で

○第一選挙区（仁保・宮野）  
宮野公民館

○第二選挙区（小鯖・大内）  
大内公民館

○第三選挙区（山口・吉敷・平川・大蔵）  
大蔵公民館

○第四選挙区（陶・鑄銭司）  
鑄銭司公民館

○第五選挙区（名田島・秋穂二島）  
二島公民館

○第六選挙区（嘉川・佐山）  
佐山公民館

当日、立候補の届け出に必要な書類をお渡しします。※なお、詳しいこと、不明な点は山口市選挙管理委員会（☎2244111）へおたずねください。





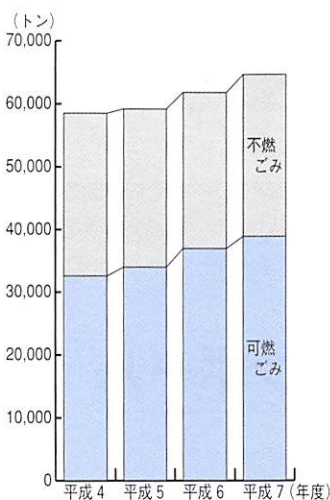
# 地球がごみの星になる前に

## 6月は環境月間



美しい環境を守り、より住みよいまちをつくることは市民みんなの願い。私たち一人ひとりが進める環境保全是、未来の山口市、そして地球全体を救うことにつながります。いま、山口市の大きな課題のひとつとなつてきているのが、ごみの増加。環境月間の六月、ごみを減らすための方法を紹介します。一層のご協力をお願いします。

ごみの量の推移（山口市）



### ごみについて 考えよう

毎日発生し続ける「ごみ」。いま、増え過ぎたごみに日本中が困っています。

山口市でも、平成七年度に排出されたごみは、可燃ごみ不燃ごみ合わせて六万四千七百四十九トン。前年度より

### ごみにかかる費用

ごみを処理するために多くの税金が使われています。山口市のごみ処理費用は年間約十四億円。市民一人当たりが一年間に約一百万円の費用を負担していることになりました。

### ごみを出さないようにするには？

欲しいものを買う、必要なくなればすぐに捨てる「使い捨ての生活」が続く限り、ごみが増えることはあっても減ることは決してありません。このままごみが増え続けたり埋め立てる場所がなくなってしまうのです。

四・七パーセントの増加です。これは市民一人が一年間に約四百九十キログラムのごみを出していることになりました。ごみを減らすことができるのは、ごみを発生させている私たち自身。少しでも減らせるよう、みんなで協力しましょう。

### 減量の2大原則

- ① 買い物のときの「ごみ減らし発生をくい止める！」
- ② 捨てる時の「ごみ減らし資源ごみを分別する！」

### ① 買い物のときの「ごみ減らし！」

「ごみは買わない」生活の中でのごみ減らしは、まず買い物をするときから始まります。私たちは、必要なものを買うとき、一緒にごみも持ち帰っているのです。スーパーなどで買いものをした場合を考えてみましょう。野菜、肉、魚などの材料を買えばトレーが付いてきます。牛乳、ジュース、卵、豆腐などの食品はパック、缶、ガラス、プラスチックの容器などに入っています。日用品も、歯磨きを買えば、外箱も持ち帰らないといけません。その他にスーパーなどでもらう買物袋もごみになります。ごみを減らすためには、詰め替えができるものや、ばら売りのものを選んだり、過剰な包装をさけてもらったり、買利物袋を持参するなどの方法があります。

### 「つくしの店」認定店

- ・ザ・ビッグ大内店
- ・ダイエー山口市
- ・イズミ湯田店
- ・マリン（湯田、水の上、黄金、大内、宮野、平川、大蔵、嘉川）
- ・コープやまぐち（宮野、いずみ、湯田）
- ・丸信中市店
- ・丸久平川店
- ・Aコープ（小鯖、大内、宮野、吉敷、平川、大蔵、銭司、嘉川、佐山）



### 「つくしの店」を募集します！

市内で、ごみ減量やリサイクルなどの環境保全に取り組んでいる店を募集しています。詳しくは市清掃事務所まで。





## ②捨てるときのごみ減らし！

# ごみの分別方法早見表

ズバリ こんなふうに分けましょう

生ごみ

新聞・雑誌・ダンボール

牛乳パック

古着

トレー

その他の燃えるごみ

燃えるごみ

金属類

かん

びん

でんち・蛍光管

小型家電製品など

その他の燃えないごみ

燃えないごみ

家庭から出るごみ



## コンポスト容器を利用 ～購入補助があります

毎日の生活で必ず出る生ごみ。水分を多く含んでいるために燃えにくく、収集の際にも重くて手間がかかります。この生ごみをそれぞれのご家庭で処理できれば、ごみの量はぐんと減るはず。コンポスト容器は、微生物の働きにより、生ごみを家庭園芸などに役立つ堆肥に変えます。市では、家庭で出される生ごみを減量するため、コンポスト容器の購入に補助を行います。一器につき購入者の負担は2,650円で、害虫駆除剤（350円）、発酵促進剤（1,800円）を無償添付します。

- 申し込み期間・平成8年6月1日より6月29日まで
- 窓口・山口中央農協、仁保農協の本所および各支所 ※一家庭2個まで



## 資源回収へ つくし推進事業～奨励金1kg6円

山口市は、営利を目的としない市民団体（子供会、自治会など）が自主的に実施する資源回収に対し、その実績に応じて奨励金を交付しています。この「つくし推進事業」の登録団体数は現在260団体を超え、平成7年度には1,721tが資源として回収されました。

平成8年度からは、奨励金の金額を1kgにつき6円に増額しています。例えば、ある自治会が新聞紙1000kgを集めて業者に引き取ってもらうと、新聞紙は1kgを1円で現在引き取ってもらえるので、自治会には業者から1,000円入ります。加えて、市の奨励金が1kg6円なので6,000円入ることになり、合計で7,000円が自治会の収入となります。

資源回収をする前には、どの品目が資源として引き取ってもらえるか、回収業者とよく相談しましょう。また、新しく「つくし推進事業」を活用しようと思われる皆さんは市の清掃事務所まで問い合わせください。

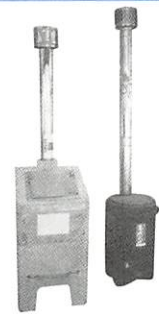
## スーパーなどの回収箱へ

ごみの減量・資源化に取り組んでいる「つくしの店」の一部では、牛乳パック、トレー、アルミ缶を回収しています。（回収店など詳しくは市報やまぐち4月15日号をご覧ください）

## 家庭用焼却炉で ～購入補助があります

収集している可燃ごみの量は10年前より約65%も増えており、清掃工場の処理能力も限界に達しています。このような状況の中、一般家庭から出るごみをできるだけ自家処理してもらうため、家庭用簡易焼却炉の半額補助を行っています。（補助は市が指定する販売店から購入した場合のみ）

- 補助金の額 斡旋価格の2分の1 ※ただし1万円を上限とする。
- 補助金の交付申請 補助金の交付申請書は指定販売店にあります。必要事項を記入の上、領収書を添付して、市清掃事務所、生活環境課または各出張所に提出してください。
- 指定販売店 (有) 福永商会 (大殿) ☎25-1129▷鴻陽建材 (株) (白石) ☎22-5252▷桜プリント企業組合 (白石) ☎22-1712▷(株) 津田商店 (白石) ☎22-5337▷みつよし電化 (白石) ☎22-5353▷仁保農協 (仁保) ☎29-0331▷山口機工 (有) (大内) ☎27-1919▷(有) 平和設備 (大内) ☎24-3321▷(株) 黒崎電器 (大内) ☎27-0412▷常盤薬品 (株) (小鯖) ☎27-4700▷小野商店 (小鯖) ☎27-0084▷富士商 (株) 宮野給油所 (宮野) ☎28-0334▷田村建材 (株) 山口支店 (平川) ☎25-8375▷(有) 山口家庭風呂センター (平川) ☎22-4486▷(有) ワタナベデンキ (吉敷) ☎24-8111▷山口中央農協 (吉敷) ☎22-5635▷パルレ・イシイ (大歳) ☎25-8908▷山口県薬業 (株) (大歳) ☎22-1990▷(株) ファミリー (陶) ☎0839-73-6002



つぎのページへ

平成9年2月から空き缶・空き瓶の分別収集スタート

## 市役所・出張所などの回収箱へ

## 燃えないごみの収集日に

不燃ごみを集める日は各地区ごとに決まっています。「市報やまぐち」の毎月15日号、「収集カレンダー」をご覧ください。また、1mを超える家電製品などの大型のごみや多量のごみは収集できません（引越しごみは有料で収集）。市の処分場へ搬入されますようお願いします。



# ごみ集積施設に

## 補助金を交付

市では、ごみ集積場所(ステーション)の美化および収集の効率化を図るため、ごみ集積施設を整備する町内会などに對して、補助金を交付します。ごみ集積施設は、主に、移動式の収納容器と、基礎工事をした固定式の収納施設に区分されます。

集積施設の補助金の交付を希望される町内会などは、事前に市清掃事務所へ計画書を提出してください。

### ★市の指定業者

- 桜プリント企業組合(白石) ☎22-17712▽山口アポロガス(株) 山口営業所(白石) ☎22-7627▽(有)中村鉄工所(仁保) ☎29-0360▽常盤薬品(株) 山口支店(小鯖) ☎27-4700▽サン・ロード(株)(小鯖) ☎27-0023▽大村鉄工(大内) ☎22-4195▽嶋本鉄工(有)(大内) ☎27-0706▽(株)長沼建設(大内) ☎27-0065▽藤井鉄工(宮野) ☎25-4531▽山口中央農業協同組合(吉敷) ☎22-5635▽(合)山陽工務店(平川) ☎22-2781▽パルレ・イシイ(大蔵) ☎25-8908▽山口県薬業(株)(大蔵) ☎22-1990▽(株)龍山口営業所(陶) ☎0839-73-0375▽共栄工業(株)(嘉川) ☎89-280▽(有)梶田工務店(嘉川) ☎89-3927

### 《補助金の額》

設置・建設経費の二分の一。(ただし移動式の収納容器・上限四万円、固定式の収納施設・上限五十



# リサイクルプラザ建設中

現在、山口市では、空き缶と空き瓶を含むすべての燃えないごみを埋め立てています。燃えないごみの中で空き缶と空き瓶の占める割合は約25%。市は、これらの資源ごみのリサイクルを進めるため、「山口市リサイクルプラザ」を建設中です。



リサイクルプラザは、分別収集された空き缶をアルミと

スチールに選別、圧縮し、空きびんは色別に分け、それぞれ業者に引きとってもらおうという再資源化のための機能を持ちます。処理能力は、一日最大で空き缶五・六トンです。

また、瓶や缶などの再資源化だけでなく、市民が家具や自転車を持ち込み、技術者の指導を受けながら修理を行い、リサイクルを体験したり、ごみ問題や環境問題について学習できる啓発機能を兼ね備えたものを計画しています。リサイクルプラザは、来年の一月から稼働する予定です。

### 二月から 分別収集が始まります!

山口市では、来年の二月から市内全域で空き缶と空き瓶の分別収集を開始します。現在、宮野地区で試験的に行っている空き缶の分別収集では、シルバー人材センターの会員の方が設置した専用の緑のコンテナにアルミとスチールを一緒に入れてもらっています。来年から始まる分別収集の方法でも、同じように缶はアルミとスチールを一緒に、びんは色別に分けたものを決められた色のコンテナに出しても

らいます。

緑のコンテナには、白のコンテナには無色透明瓶、茶色のコンテナには茶色の瓶、青色のコンテナにはその他の色の瓶を出してもらおうようになります。収集場所は、現在の不燃物ステーションになります。

分別収集の対象となるのは、空き缶は飲料缶、食料品缶、菓子缶。空き瓶は飲料瓶、調味料瓶、食品瓶です。出していないものは、ペンキ・オイル缶、スプレー缶、金物や、化粧品瓶、耐熱ガラス、板ガラス、鏡、陶器など。これらは、月一回の不燃物収集日に出してください。

### 分別収集の説明会を行ないます

現在、地区、町内会単位で説明会を行っています。分別を解説したビデオ「I・L・O・V・E 山口」の上映、説明の後、ご要望などもうかがっています。ご希望があれば、小さな集まりでも日曜・祭日にかかわらず説明会を開きますので、市清掃事務所減量推進室まで問い合わせてください。

### デザインパッカー車

昨年七月、パッカー車デザインコンテストで最優秀賞に輝いた上谷あやちゃん作品。四月二日、清掃事務所でお披露目・出発式を行いました。

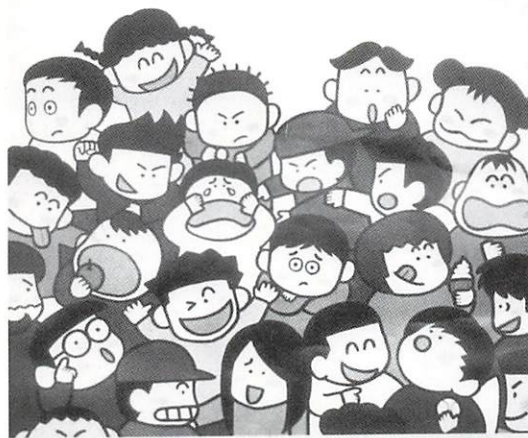


宮野地区で試験的に行われている空き缶分別収集



# 人権擁護委員制度を ご存じですか?

6月1日は人権擁護委員の日です。



## 子どもの人権 を守ろう

「いじめ」/しない・させない・見逃さない

子どもの人権110番  
☎0839-20-1234

法務省・全国人権擁護委員連合会

山口県人権擁護委員連合会

人権擁護委員の仕事

人権擁護委員は、地域住民で、広く社会の実状に通じ、人権擁護に理解のある人を市町村長が推薦し、法務大臣が委嘱した人たちです。

### 人権擁護委員とは?

人権とは、「社会生活において幸福な生活を営むのに必要なる人間として当然にもつてい

る固有の権利」ということができます。いいかえれば、すべての人間が、自分の持っている能力を、日々の生活の中で最大限に発揮して、より幸福な人生を送るために欠くことのできない権利といえます。人権を尊重し、人権が侵害されないようにするには、まず私たち一人ひとりが人権とは何か、人権の尊重とはどういうことかをよく理解する必要があります。

人権は、私たちの日常生活における空気や水のようなもので、尊重されている間はそれほど大切に気がつかないものです。人権が侵害されたときに、はじめ、それが大変なことだということに気がつくのです。しかし、侵されてしまったからでは手遅れです。日頃から、常に人権について意識し、互いに守り合う努力をしたいものです。

昭和二十三年に政令に基づいて人権擁護委員制度が設けられ、翌二十四年六月一日に人権擁護委員法が施行されました。これによって、国民の基本的な人権を擁護し見守る、いわば民間人による人権の番人の機関が誕生しました。これが人権擁護委員制度の始まりです。この人権擁護委員法が施行された日を記念して、昭和五十七年から毎年六月一日が人権擁護委員の日と定められ、人権擁護委員制度の周知と人権思想普及及高揚のため、全国的な啓発活動が展開されています。

### 子どもの人権

#### 一一〇番

には、次のようなものがあります。  
①国民の基本的な人権が侵害されないように絶えず監視すること  
②もし、侵害があった場合には、その相談相手になり、適切な処理を講ずることによって救済すること  
③さまざまな啓発活動を通して、人権思想の普及及高揚に努めること

「子どもの権利条約」が批准され、二年がすぎました。しかし、なお、いじめ・体罰・児童虐待・不登校など子どもの人権にかかわる問題は深刻です。

全国人権擁護委員連合会では、「子どもの人権を守ろう」「いじめ」/しない・させない・見逃さない」を目標に、積極的に運動を展開しています。

山口市においては、市の人権擁護委員で、子どもの人権専門委員長も務められている伊藤美代子さんを中心に、子どもの人権を守る活動が行われています。具体的には街頭での啓発活動のほか、子どもの人権一一〇番(☎20-1234)に寄せられた、いじめ・体罰などの問題について対応

### 人権についてのご相談は 市内の人権擁護委員さんへ

氏名	住所	電話番号
塚田宏之	後河原1	24-7276
大野英雄	朝田1030-13	25-2145
末永汎本 <small>ひろもと</small>	糸米一丁目3-31	24-2562
内田 廣 <small>ひろし</small>	鑄銭司1895	86-2559
松浦一則	吉敷2137	22-5426
西村良郎 <small>よしろう</small>	佐山1817	89-3197
重宗律子	上小鯖159-3	27-0625
伊藤美代子	仁保下郷186	29-1303
三原幸一	大内御堀2143-30	25-5448
古川綾子	赤妻町4-27	22-8368

されています。

「思春期時代は、体も心も大きく変化し、非常に不安定な時期です。加えて勉強、塾などで、子どもにもストレスがいっぱいです。目標の定まらない将来への不安も、子どもなりに大きいと思います。これらにともなう人間関係が未熟な事から、陰湿ないじめも発生しやすく、とがめる友人関係が育っていません。人間が互いを大事にしあう

相談内容についての秘密は守られます。また、相談は無料で、難しい手続きもありません。

原点は、家族の敬愛にあります。地域社会、学校など、みんなで人権について勉強し、自分の身辺を洗いなおして、子供と共に歩みましょう。」と伊藤さんは話されました。

人権相談には、いじめ・体罰、部落差別問題をはじめ、家庭内の問題(夫婦、親子、結婚、離婚、扶養、相続など)、借地・借家の問題、隣近所とのめごと、外国人差別の問題など非常に幅の広い問題が持ち込まれています。

人権擁護委員はいつでもあなたの相談に応じています。

近くの人権擁護委員まで。人権擁護委員についてのご照会は山口県法務局人権擁護課(☎22-2295)へおたずねください。

お気軽にご相談を

また、子どもの人権に関するご相談(いじめ・体罰・不登校など)については、子どもの人権一一〇番(☎20-1234)までお問い合わせください。



## 広中平祐山口大学学長が 佐内市長に就任のあいさつ

由宇町出身で、昭和45年に数学のノーベル賞といわれるフィールズ賞を受賞されるなど世界的な数学者である広中平祐さんが第10代の山口大学学長に就任され、5月20日、着任されました。翌日には市役所や県庁などを訪問され就任のあいさつ。「市にもいろいろな形でお知恵をお借りし、開かれた大学を目指したい」と佐内市長に新学長としての抱負を述べられました。



大隅健一さん(左)と佐内市長

## 大隅健一さん 「維新コレクション」を一般公開

神田町の大隅健一さんが、約40年にわたって集められた幕末・維新を中心とする書や日本画などを公開する「おおすみ歴史美術館」が設立されました。5月18日、開館式に來賓として出席した佐内市長は「資料の一つ一つが歴史的に大変価値のあるもの。また、湯田温泉に新しい観光名所が増えたことも大きな喜びです」とお祝いを述べました。

(おおすみ歴史美術館 湯田温泉三丁目 ☎32-8862)

## 学んで、歩いて ウォーキングのすべて

ヤング・ミドル・シニアと年代に応じたスポーツを楽しむながら健康づくりを目指す「リフレッシュスポーツカレッジ」。5月12日、ミドルクラスのプログラムとして「ウォーキングのすべて」が行われました。人間の一番基本的な動作、歩くことをスポーツにしたウォーキングの効果と健康について、山口大学教育学部塩田正俊助教授の話の約1時間聞いた後、いよいよ鑄銭司公民館を出発、旧秋穂港までの約10kmの道を30人の参加者全員が歩ききりました。



## モニター短信 秋穂八十八か所お大師まいり

巡拝者でにぎわいました

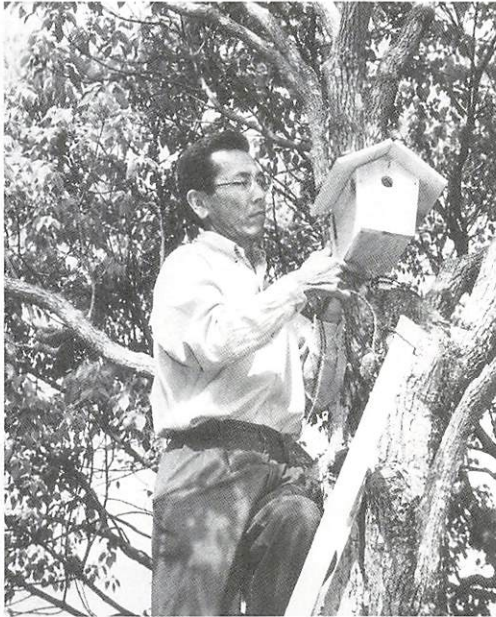
旧暦3月20・21日は弘法大師の法要として毎年「お大師まつり」が行われるもので、今年(5月7・8日)も近郷からたくさんの方々が参拝してにぎわいました。各札所では、お茶、お菓子などの接待があり、参拝者もいただきながら次の札所へと急がれます。

以前は、ほとんど歩いて2~3日かけて巡拝していましたが、近年は貸切バスや自家用車での巡拝者が多くなったようです。

白装束で鈴を鳴らしながら杖をついての遍路さんを見ると、のどかでいい地に住んでいることを実感しました。

秋穂二島地区広報広聴モニター 徳田マスエさん





## 鳥の巣箱を設置

バードウイーク中の5月12日、(社)山口県猟友会山口支部の会員20人が維新百年記念公園と亀山公園の木々に鳥の巣箱をかけました。新築された小鳥の家は、シジュウカラやヤマガラなどカラ類用の40個。森脇茂支部長は「私たちは鳥獣の捕獲をしています、愛護する気持ちももっています」とあいさつ。日頃、狩猟の対象としているのは、農林作物に被害を与え、多く繁殖し、法律で許された鳥や動物のみです。巣箱の設置は平成3年から始められ、巣を作っているかどうかについての調査も行っています。この日、卵の入っている巣箱もありました。



## 若い者には負けられん

第25回山口市老人クラブ健康増進ゲートボール大会が、5月17日維新公園で開かれました。健康増進と親睦を目的に開かれているもので、勝敗にはこだわらない大会。76チームから約600人が参加しました。60歳から92歳までの参加者のうち、最高齢者は男性90歳、女性は92歳。19コートが設けられ、各コートで4チームずつがリーグ戦。1チームが1日に3試合を行い、季節はずれの暑さの中、若者顔負けのハッスルプレイに汗を流していました。

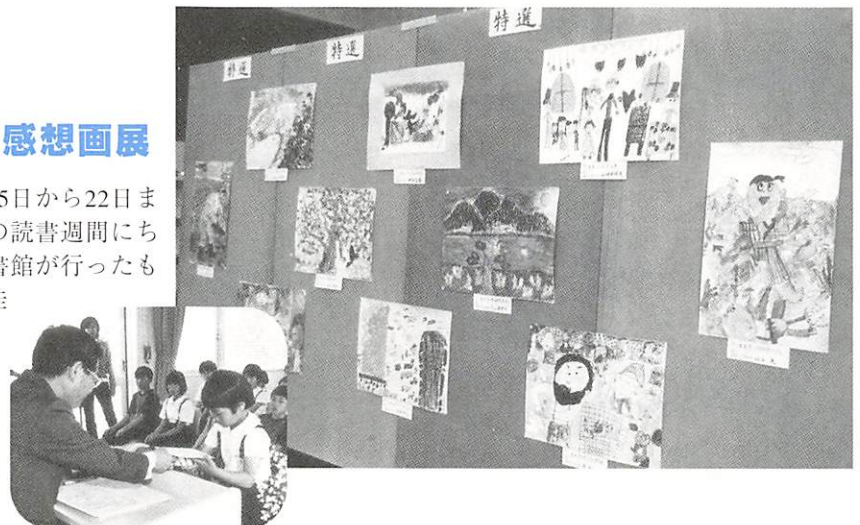


## 日本語教師養成

外国人に日本語を教えるための知識と技能を習得するボランティア日本語教師養成講座が、サンフレッシュ山口を会場に5月9日から始まりました。主催は、山口市国際親善市民の会、日本語クラブ山口、サンフレッシュ山口。受講者の方々は「自分の向かう方向を見つけたい。生涯学習のひとつです」「日本語をもう一度勉強したい」「地域の国際化のお手伝いができれば」と意欲満々。全9回の講座の終了後にはボランティアの日本語の先生として相互理解をより深め、たくさんの友情を育むことでしょう。

## 本をよんで絵をかきました こどもの読書感想画展

「第38回こどもの読書感想画展」が5月15日から22日まで開かれました。この感想画展は、こどもの読書週間にちなみ、市内の小学生を対象として市児童図書館が行ったもの。展示されたのは特選10点、入選10点、佳作30点の計50作品。18日には湯田公民館で表彰式が行われました。特選のひとつに輝いた山田安咲美ちゃんの絵は「王子さまと結婚したところをかきました」とシンデレラのワンシーン。想像の世界を広げながら、山口の子供たちが心豊かに育っています。





# 消費生活の向上をめざして

山口市消費生活モニター  
山口県くらしの相談員

あわせて三十六人に委嘱状

市では消費者の意見や要望を収集し、行政や業界に反映させるとともに、健全で合理的な消費者活動を促進するため、このたび三十名の方に平成八年度山口市消費生活モニターを委嘱しました。また、消費者からの苦情・相談の身近な窓口として山口県くらしの相談員制度もあります。



五月八日に行われた消費生活モニターの委嘱状交付式

## 市消費生活

### モニターの仕事

#### 1. 消費生活に関するアンケートの回答

最近の生活実態や、消費生活に対する消費者の考え方や、消費生活の諸問題を把握するためにアンケートに回答。市の消費者行政に関することや消費者の意向・要望など、消費生活に密接な事項について年に2、3回実施します。なお、このアンケートはモニターのご近所・知人の方にも回答をお願いすることになります。

#### 2. 消費生活に関する苦情や意見の提出

消費生活に関する問題、例えば安全・衛生・品質・価格・サービス・誇大広告および不当表示などや、国・県・市の消費者行政施策に対する情報・意見・要望・苦情などを随時提出します。

#### 3. 研修会・研究会・見学会などへの参加

消費者保護に関する法令、制度や物価の動向、商品に関する知識など消費生活に関する基礎的な知識を身につけ、モニターとしてのもの見方、考え方を養います。

## 県くらしの

### 相談員の仕事

1 県の基準などが守られているか調査・監視し、基準などの制定・改廃に必要な実態調査を行います。

2 石油製品などの生活関連物資の価格などを調査し、その結果を県に報告します。

3 灯油・プロパンガスの消費状況などについて県に報告します。

4 消費者から苦情を受け付け、その状況を市へ報告します。

このたび、消費生活モニター、くらしの相談員に委嘱されたのは、次の方々です。

## 平成8年度山口県くらしの相談員

氏名	住所	TEL
藤本トモエ	白石2丁目6-16	22-4511
吉富崇子	幸町2-5	23-1457
中野トシ子	吉敷1245-3	24-1884
飯盛悦子	香山町5-5	21-0242
秋山久美	大内長野1699-16	27-3688
福永貴美子	名田島2820	87-2261

## 平成8年度山口市消費生活モニター

地区	氏名	TEL	地区	氏名	TEL
大殿	師井敬子	23-1308	吉敷	城市里美	23-2588
白石	藤井千鶴子	22-5146	平川	椙山淳子	24-1190
〃	井原敦子	23-2845	〃	藤原忠幸	24-7769
〃	山田喜久乃	22-7433	〃	福田百慧	23-6275
湯田	吉川紀子	20-1538	〃	岩尾三千代	24-4243
〃	浅原侑治	22-6593	〃	藤井小夜子	23-8185
〃	村田ひろみ	25-8408	大歳	青木恵美子	25-8257
仁保	久保芳子	29-1272	〃	田村理恵	28-3455
小鯖	山内愛子	27-1532	〃	平野洋子	20-7717
大内	弘中由美子	27-7725	陶	坂本照子	86-2355
宮野	原田恵美子	28-0272	鑄銭司	岡本富士子	86-2154
〃	世良弥和子	20-0683	名田島	内田笑美子	72-7036
〃	梅田朋子	22-3112	秋穂二島	中田賀代子	87-2658
吉敷	藤田秋子	24-2159	嘉川	坂村悦子	89-4600
〃	沖佳代子	24-3846	佐山	佐々野弘子	89-3456





いっしょに

# 楽しく野菜作り



ヤングファーマーミセス農園で野菜を作るのは、二十代・三十代の若い農家の奥さん。昨年から始まった「ヤングミセス交流スクール」（県事業）で料理やリースづくりと一緒に学んでいるメンバーです。このメンバーの「経験をとおして農業について学びたい」との思いから、市では、市内二か所の畑を三年間借りあげ、「ヤングファーマーミセス農園」として開園しました。若い世代に技術を修得しても

らい、農業の明日を担ってもらうという事業です。

五月十七日、北部の農園の開園式には、仁保、小鯖地区のヤングミセス十二人が出席しました。仁保中郷の須藤忠男さんの土地約十八アールの畑です。式典の後、仁保農協職員のていねいな指導を受けながら、さっそくシシトウの苗五十本を植え付け。水やり、竹の支え、虫よけの寒冷しゃを張って作業を終えました。この後も季節ごとにオクラ、



## ヤングファーマーミセス農園

### 市内二か所に開園

キャベツ、ブロッコリーなどを育て出荷する予定です。

参加者の須藤節子さん（仁保）は「農業は初心者みたいなもの。家では、おじいちゃんや主体になって農業をしています。草取りなどを手伝いながら農業を教えてもらっています。ミセス農園の仲間も年代も同じで、子どものこととか共通の話も多く、意気投合して楽しみながら勉強しています」。季節ごとにいろいろな野菜作りに取り組もうと皆さん意欲的だそう。

南部地区の農園は秋穂二高の吉永和子さんの土地を借りての約四アールの畑。小郡町の人も合わせて四十人が参加しています。この農園では、ま

ず、自分たちで食べる野菜は自分たちの手と、ナス、キュウリ、トマト、スイカ、カボチャ、スイートコーンなど多種類の野菜作りが進められています。畑の所有者でもあり指導的な立場で農園に参加している吉永和子さんは「私も嫁いできて、一から農業をはじめま

した。若い時はどうしても子育てが中心になり、農業は手伝いぐらいしかできません。ミセス農園では、農業改良普及センターの職員さんが、かんでふくめるような指導をしてくださいますし、こうして自分でやってみて本当に技術は身に付くと思います」と若い人への期待を込めて話されます。良き先輩吉永さんの農



吉永和子さん

業への思いはヤングミセスの人たちへのなよりの励ましです。「農業って本当にいいものですよ。自分で苦労して作ったものは味も違うと思います。長年やってきて、空気も景色もいいところで自分の思い通りにできる農業が大好きです」。



## 中原中也記念館

### 館報を創刊

地元ならではの  
記事を  
全国に発信

平成六年二月開館以来、すでに十二万人を超える入館者をお迎えし、中也のふるさと出口を全国に発信する中原中也記念館が館報の第一号を発行しました。

創刊号は、A4版8ページで二千部発行。全国の文学館約百五十館に送るほか、記念館や各地区公民館にも置いてあります。

内容は、福田百合子館長のあいさつ、同館運営協議会会長の梅光女学院大学佐藤泰正学長や詩人和田健さんの寄稿文など。また、中也と関わりのあった市内の方にお話をうかがう連載企画の一回目として三坂幸子さんの思い出も掲載されています。

「記念館の歩みを記録として留めるとともに、館報によって中也をめぐる人の交流を広げたいと思います。専門的な中也の研究誌は別に考えており、館報は親しみのこもったものとして編集していくつもりです」と福田館長。年一回発行されます。



### レザークラフト教室（初心者）

- 日時 6月27日～11月28日の第2・4木曜日、午前9時30分～正午（全10回）
- 内容 革工芸の基礎技法を学びながら造花、おしゃれベルト、ペンケースなどを作ります。
- 場所 山口ふるさと伝承総合センター（下堅小路12）
- 講師 嬉とし子先生
- 募集人員 20人（先着順）
- 教材費 9,000円程度（全作品分）
- 申し込み 6月4日から山口ふるさと伝承総合センター（☎28-3333）

### 自衛隊幹部等および技術海曹採用試験

- 種目 医・歯・薬剤科幹候生
- 募集人員 陸・海・空約計20人
- 資格 医・歯科は専門の大卒（見込み）で30歳未満／薬剤科は26歳未満（薬学修士取得者は28歳未満）
- 受付期間 6月3日～28日
- 試験期日 7月26日（金）
- 入隊・校 平成9年3月下旬～4月上旬
- 種目 技術海上幹部
- 募集人員 約5人
- 資格 大卒で38歳未満
- 受付期間 6月3日～7月5日
- 試験期日 7月31日（水）
- 入隊・校 10月1日
- 種目 技術海曹
- 募集人員 約30人
- 資格 大学・短大・高専卒（見込み）／無線通信士等の国家免許取得者で20歳以上
- 受付期間 6月3日～7月5日
- 試験期日 7月31日（水）
- 入隊・校 平成9年4月上旬（無線通信士等の国家免許取得者は10月1日）
- 問い合わせ 自衛隊山口募集案内所（☎25-8231）または市役所市民課（☎22-4111）へ

## 6月1日 アユ解禁 榎野川漁業協同組合の遊漁料

魚種	漁具・漁法	遊漁者区分	券種	遊漁料
あこふは ゆい いなや	投網 (2等)	大人	年券	(円) 7,500
		中学生	年券	700
あゆ ます類 べへレイ	竿釣 (3等)	大人	日券	1,500
		中学生	日券	700
うなぎ かに	籠箱 (3ヶ)	大人	年券	3,000
		中学生	年券	1,500
こい ふな	手竿釣 たも網 (3等)	大人	日券	1,500
		中学生	日券	700
はや うなぎ	リール使用をのぞく 竿釣 (雑)	大人	日券	500
		中学生	日券	500
うなぎ	うなぎぐり		1枚につき	500

(備考)

- 小学生以下は手釣、竿釣（リール竿を含む）に限り無料とし、そのほかの漁法は中学生に準じます。
  - 身体障害者は年券のみ半額を免除します。ただし身体障害者福祉法第4条に規定するものに限りです。
  - 「かに」は甲長5センチメートル以下は採捕を禁止します。
  - 3等以上の資格者がうなぎ竹籠漁をする場合は3本以内とします。
  - 組合員と同一世帯の家族が遊漁する場合は、行使料と同額の遊漁料をそれぞれ徴収します。ただし、かに漁の家族は認めず、遊漁者扱いとします。（1等、2等は許可しません。）
  - 手数料…再発行手数料は1枚につき500円、現場徴収手数料は1名につき200円。
- 優遇措置として、山口市民および小郡町民は、アユ・マス類・べへレイ以外の魚類の竿釣（リール竿を含む）に限り、遊漁料を免除します。ただし、1人1竿とします。  
※環境保全のため、弁当の空き箱、空き缶・ビン、ビニール袋などは各自で持ち帰りましょう。特に釣り針、釣り糸の投げ捨ては危険です。必ず持ち帰りましょう。

## 平成8年度山口市職員採用試験

- ◆受付期間 6月3日（月）～7月8日（月）
- ◆試験職種・採用予定人員

試験区分	試験職種	採用予定人員	受験資格
上級	行政	10人程度	昭和46年4月2日以降に生まれた人で、学校教育法に規定する大学（短期大学を除く）卒業者または平成9年3月末日までに卒業見込の人
	土木	4人程度	昭和42年4月2日以降に生まれた人で、学校教育法に規定する大学（短期大学を除く）卒業者または平成9年3月末日までに卒業見込の人
	建築	1人程度	昭和40年4月2日以降に生まれた人で、学校教育法に規定する大学（短期大学を除く）卒業者または平成9年3月末日までに卒業見込の人
	保健婦士	1人程度	昭和46年4月2日以降に生まれた人で、保健婦（士）免許を有する人または平成9年5月までに取得見込の人
水道局上級	行政	1人程度	昭和46年4月2日以降に生まれた人で、学校教育法に規定する大学（短期大学を除く）卒業者または平成9年3月末日までに卒業見込の人
	土木	1人程度	昭和42年4月2日以降に生まれた人で、学校教育法に規定する大学（短期大学を除く）卒業者または平成9年3月末日までに卒業見込の人

### ◆第1次試験

- 日時 8月4日（日）  
〈上級行政職については8月4日（日）・8月5日（月）の2日間実施〉
- 場所 山口市役所

### ◆受験申込書の請求

- ・受験申込書は、市職員課、市役所受付または各出張所にあります。
- ・郵送で請求する場合は、封筒の表に「受験申込書請求」と朱書きし、宛先明記の返信用封筒（角形2号〈A4判〉）に270円切手を貼って同封してください。

### ◆申し込み・問い合わせ先

〒753山口市亀山町2番1号 山口市役所職員課人事研修担当  
☎（0839）22-4111 内線2241

## 環境美化行動の日

投げ捨てた空き缶は、まちの美観や自然環境を損なうばかりでなく、省資源、省エネルギーの面からも大きなマイナスです。今回は、市道（平井～御堀線）の平川地区で空き缶回収の活動を実施し、「空き缶、ゴミを絶対に投げ捨てないように！」と呼びかけます。

- 日時 6月9日（日）  
午前8時30分から10時まで
- 主催 山口市環境を守る会、平川自治連合会
- 集合場所 山口大学裏 馬木坂本（さいが峠）
- ※雨天中止 判断を要するときは市生活環境課（☎22-4123）にご連絡ください。



# 募集コーナー

## ホームヘルパー養成研修 3級課程

- 日時 7月4日～24日の間の10日間、午前9時～午後4時
- 場所 小郡町老人福祉センター
- 対象 これから介護分野に就職を希望する者で、介護労働安定センターが適当と認めた者
- 募集人員 30人(応募者多数の場合は抽選)
- 受講料 無料(ただしテキスト代6,800円が必要)
- 申し込み はがきに住所・氏名・電話番号を記入して、6月14日(必着)までに、(財)介護労働安定センター山口支部(中央四丁目5-16山口県商工会館内 ☎20-0926)へ

## 実年・熟年・寿年 歯の健康者コンクール

- 応募期間 6月1日～8月30日
- 応募先 最寄りの歯科医院
- 応募資格 実年の部50歳～64歳、熟年の部65歳～79歳、寿年の部80歳以上で、自分の歯を20本以上お持ちの方(治療した歯も可)
- 表彰 山口県知事賞・山口県歯科医師会長賞(表彰状、副賞)
- 問い合わせ 山口県歯科医師会(☎28-8020)

## 歯に関する体験記

- 応募期間 6月1日～8月10日
- 応募方法 400字詰め原稿用紙3枚程度を山口県歯科医師会へ送付(〒753 山口市吉敷芝添3238)
- 応募資格 山口県在住・50歳以上
- 表彰 山口県知事賞・山口県歯科医師会長賞(表彰状、副賞)
- 問い合わせ 山口県歯科医師会(☎28-8020)

## 初心者紙粘土教室

- 日時 6月15日～7月20日の毎週土曜日、午後2時～4時(全6回)
- 場所 山口南総合センター(名田島1218-1)
- 講師 創作粘土協会 永久ひろみ先生
- 募集人員 15人(先着順)
- 受講料 5,000円(材料・道具代として、初回到集金)
- 持参品 タオル・新聞紙、水入れ・水彩絵の具(子供のお古で可)、ふで・パレット(プリン容器などで可)
- 申し込み 6月4日から電話または直接山口南総合センター(☎32-8333・小郡72-8333)へ

## 初心者パッチワーク教室

- 日時 6月18日～7月23日の毎週火曜日、午後7時～9時(全6回)
- 場所 山口南総合センター(名田島1218-1)
- 講師 クロス21主宰 藤村和子先生
- 募集人員 20人(先着順)
- 受講料 6,000円(教材費として、初回到集金)
- 持参品 はさみ(布用・紙用)・ものさし・針・もめん糸・えんぴつ(B)
- 申し込み 6月4日から電話または直接山口南総合センター(☎32-8333・小郡72-8333)へ

# 公社分譲住宅の募集について 朝田ヒルズ

### 1. 募集团地概要

名 称	山口朝田ヒルズ
所 在 地	山口市大字朝田岡の口1980番12ほか
販売面積(建売住宅)	宅地252㎡～361㎡ 建物122㎡～175㎡
最多販売面積(売建住宅)	宅地279㎡(236㎡～354㎡)
総 区 画 数	76区画
今 回 販 売 区 画 数	25区画(建売住宅5区画、売建住宅20区画)
販売価格(建売住宅)	宅地&建物 3,896万円～5,107万円
最多販売価格(売建住宅)	宅地 1,700万円台(1,496万円～2,089万円)
引き渡し予定時期	平成8年8月(建売住宅)、平成9年3月(売建住宅)

### 2. 受付期間

平成8年6月8日(土)～平成8年6月16日(日) 午前10時から午後5時まで

### 3. 受付場所

山口朝田ヒルズ内現地受付所

### 4. 問い合わせ

山口県住宅供給公社 管理分譲課 ☎(0839)22-2876  
山口市大字後河原150番地1 県庁分庁舎1階

## ほたる観賞のタベ

### ■ ほたるのタベ

- ・日時 6月8日(土) 午後6時から
- ・場所 山口ふるさと伝承総合センター・一の坂川多目的広場
- ・内容 バザー、大殿小絵画展示など

### ■ ほたるのタベコンサート

- ・日時 6月8日 午後7時から
- ※雨天の場合は9日(日)

- ・場所 C・S赤れんが前
- ・内容 ギター・電子ピアノ演奏

### ■ 県政資料館ほたるコンサート

- ・日時 6月8日 午後7時から
- ・場所 県政資料館
- ・内容 バロック音楽演奏

### ■ 県政資料館ライトアップ

- 8日・9日 日没から午後9時まで

### ■ 駐車場 6月7日～11日

期間中の夜間のみ利用できます。

- 車両交通規制 6月7日～11日 雨天を除く
- ・時間 午後8時～10時 8日は午後7時から
- ※規制区間は歩行者専用になります。

■ 問い合わせ 市商工観光課(☎22-4111)



## 編集後記

▽六月は環境月間にちなみ、「ごみ」について特集しました。近年、生活水準の向上や生活様式の変化に伴い、ごみの量は増加し、また質も多様化しています。本市では、ごみの問題は市民生活に最も密着した環境問題の一つとして取り組んでおります。来年二月からは、燃えないごみの取り組みとして市内全域で空き缶と空き瓶の分別収集が開始され、現在建設中の「リサイクルプラザ」に持ち込まれ、再資源化等が行われます。市民の皆さまのご協力をお願いします。



# 健康コーナー

## 3歳児健康診査

- 期日・対象地区  
・6月19日(水)湯田・吉敷・平川・大歳/6月26日(水)大殿・白石・仁保・小鯖・大内・宮野
- 受付時間 午後1時～1時45分
- 場所 山口環境保健所(葵二丁目5-69)
- 対象 平成5年6月生まれ幼児と過去未受診者
- 料金 無料(母子健康手帳と送付済の健診票を持参してください)
- ※検尿がありますので取りにくい方は取ってきてください。
- 問い合わせ 山口環境保健所保健指導班(☎22-5111)へ

## 歯とお口の何でも相談と健診

6月4日～10日 歯の衛生週間

- 期日 6月4日～10日(日曜日を除く)
- 場所 山口県下の歯科医院(実施歯科医院内にポスター掲示)
- 料金 無料
- 問い合わせ 山口県歯科医師会(☎28-8020)

## 心の健康相談

- 一般精神保健相談
- 期日 6月6日(木)
- 老人精神保健相談
- 期日 6月13日(木)
- 受付時間 午後1時～2時
- 場所 山口環境保健所(葵二丁目5-69)
- 申し込み 山口環境保健所精神保健班(☎22-5111)へ

## 山口地区

### 痴呆性老人を支える家族の会

- 日時 6月11日(火)午後1時30分～3時30分
- 場所 山口環境保健所(葵二丁目5-69)
- 申し込み 山口環境保健所精神保健班(☎22-5111)へ

## 1歳6か月児健康診査

- 期日・対象地区  
・6月27日(木)湯田・吉敷・平川・大歳/6月28日(金)大殿・白石・仁保・小鯖・大内・宮野
- 受付時間 午後1時～2時
- 場所 市保健センター(糸米二丁目6-6)
- 対象 平成6年12月生まれ幼児
- 料金 無料(母子健康手帳と送付済の健診票を持参してください)
- 問い合わせ 市保健センター(健康増進課☎21-2666)へ

## ツベルクリン反応検査・BCG接種

- 対象 生後3か月～4歳未満で、BCG接種をまだ受けていない者、再検査者
- 料金 無料(母子健康手帳・体温計持参)
- 問い合わせ 市保健センター(健康増進課☎21-2666)へ

【市保健センター会場】

- ◇期日 ツベルクリン反応7月2日(火)・9日(火)/BCG7月4日(木)・11日(木)
- ◇受付時間 午後1時30分～2時30分
- ◇対象地区 大殿・白石・湯田・仁保・小鯖・大内・宮野・吉敷・平川・大歳

※予約制です。市保健センターへ電話で申し込んでください。

【南総合センター会場】

- ◇期日 ツベルクリン反応7月3日(水)/BCG7月5日(金)
- ◇受付時間 午後1時30分～2時
- ◇対象地区 陶・鑄銭司・名田島・二島・嘉川・佐山

## パーキンソン病患者家族交流会(翠陽会)

- 日時 6月12日(水)9時30分～正午
- 場所 山口環境保健所(葵二丁目5-69)
- 対象 パーキンソン病患者およびその家族
- 申し込み 山口環境保健所保健指導班(☎22-5111)へ(予約制)

# 催し物とお知らせ

## 平成8年山口新能チケット予約・販売開始 初の「道成寺」も演能

- 7月26日(金)午後6時から野田神社能楽堂で行われる山口新能のチケット予約・販売を開始します。
- 受付開始 6月1日(土)
- 料金 S席10,000円 A席8,000円 B席6,000円 C席(自由席)5,000円
- 申し込み 野田神社能楽堂(野田831☎22-0666)へ

## 第18回山口市陸上競技選手権大会

- 日時 6月8日(土)午前9時から
- 会場 県維新百年記念公園 陸上競技場
- 問い合わせ 山口市陸上競技協会 小林幹生(☎22-2129)へ

## 劇団はぐるま座公演「あるオモロの生涯」

- 日時 6月8日(土)午後2時から
- 場所 県立山口図書館レクチャールーム
- 会員券 一般2,000円、大学生1,500円、中高生1,000円
- 問い合わせ 藤川夏子の一人芝居を観る会(☎22-4368 小林表具店)へ

## 第42回山口県乾椎茸品評会 および山の幸フェア

- 日時 6月15日(土)午前9時30分～午後3時30分
- 場所 中市コミュニティホール
- 内容 乾椎茸出品物の展示など
- 問い合わせ 山口県椎茸農業協同組合(☎28-0336)へ

## 児童手当現況届の提出を

6月1日現在児童手当を受けている方には、市児童家庭課から児童手当現況届が郵送されます。必要事項を記入し、6月24日(月)までに市児童家庭課(☎22-4111)、または各出張所へ必ず提出してください。



6月の休日当番医	外科系		内科系		外科系		内科系	
	山 口 病 院	山 口 22-1191	原 田 内 科 胃 腸 科	山 口 23-2344	林 病 院	小 郡 72-0411	柳 沢 医 院	小 郡 73-3121
2	山 口 病 院	山 口 22-1191	原 田 内 科 胃 腸 科	山 口 23-2344	林 病 院	小 郡 72-0411	柳 沢 医 院	小 郡 73-3121
9	池 畑 整 形 外 科	山 口 25-7766	あんの循環器内科	山 口 24-1151	共 立 病 院	宇 部 65-2200	岩 崎 クリニック	小 郡 73-0637
16	丘 病 院	山 口 25-1100	吉野内科循環器科	山 口 32-1222	嘉 村 外 科	小 郡 72-2513	上 郷 医 院	小 郡 72-0916
23	佐々木外科病院	山 口 23-8811	尼 崎 内 科	山 口 22-1771	相 川 医 院	山 口 86-2177	小 橋 クリニック	小 郡 73-5000
30	瀧上整形外科	山 口 22-6644	のむら内科胃腸科	山 口 28-7878	村 田 外 科	小 郡 72-7100	山 岸 内 科	小 郡 72-2788

診療時間：午前8時30分～午後5時30分

診療時間：午前9時～午後6時

■休日夜間急病診療所(糸米二丁目6-6 ☎25-2266) <内科・小児科> 毎日午後7時～10時 <外科> 土曜・日曜・祝日・年末年始、8月15日午後7時～10時 <歯科> 日曜・祝日・年末年始、8月14日～16日午前9時～午後1時 ■休日当番医テレホンサービス ☎23-5000

吉南医師会 土曜夜間在宅当番医 診療時間19時～22時	6月1日		6月8日		6月15日		6月22日		6月29日	
	内科系	たむら医院 山 口 89-4480	よしかね内科	小 郡 73-8181	藤 井 医 院	山 口 87-2002	小 野 医 院	秋 穂 84-2353	林 病 院	小 郡 72-0411
外科系	嘉村外科	小 郡 72-2513	小 林 外 科	小 郡 73-1515	同 仁 病 院	宇 部 65-2130	小 川 整 形 外 科	小 郡 72-2887	相 川 医 院	山 口 86-2177

■市外局番 山口：0839 小郡：0839 宇部：0836 秋穂：0839

■平日夜間の在宅当番医の問い合わせは ☎ 22-1470 (消防本部) へ