

主な内容

本号は14頁です

- もっとも近い国 韓国
- 人に優しい 市営バス
- 下水道促進デー

●市民憲章 昭和46年9月1日制定

- 1 自然を大切にし、美しい環境を守りましょう。
- 1 スポーツに親しみ、健康なからだをつくりましょう。
- 1 互いに助け合い、生活を豊かにしましょう。
- 1 きまりを尊び、良い風習を育てましょう。
- 1 郷土を知り、文化財の愛護につとめましょう。

●発行/山口市役所 〒753 山口市亀山町2-1 ☎0839-22-4111 ●編集/企画財政部広報広聴課 ●印刷/山口印刷工業株式会社



早期米の刈り取り始まる

名田島地区で早期米コシヒカリの刈り取りが8月中旬ごろから始まりました。名田島コシヒカリ生産組合の農家19戸が4月上旬に約15ha田植えをしたもの。春の低温で苗の生長が遅れましたが、夏場の高温が続き刈り取り時期は平年並み。80aを植え付けた農家の方は「今年は出来が良く、10a当たり9俵(540kg)はありそう」と厳しい残暑の中、汗びっしょりになりながらコンバインで刈り取りました。

9/1
1996年 No.1179

■市報やまぐちは再生紙を使用しています。



市の木イチョウ



市の花キク



市の花木キンモクセイ

百済国と日本

百済国は紀元前十八年に建国、四世紀前半から七世紀後半にかけて高句麗、新羅とともに三国時代をつくりました。

中国から受け入れた仏教文化を繁栄させた百済の文化は、古くからの交流をとおして日本に移入されました。聖明王が日本の朝廷に仏像などをおくった五三八年(一説には五五二年)が我が国への仏教の伝来の年となっています。また、六六〇年に新羅、唐の連合軍に滅ぼされたときには多くの百済人が日本に渡り、その後の文化に多大な影響を与えました。

中世 大内氏と朝鮮半島

大内氏の始祖は百済国聖明王の第三子である琳聖太子と伝えられています。大内氏と

朝鮮半島との交流の歴史の出発点です。

大内氏と朝鮮半島との交易は、記録では義弘の時代から始まっています。大内氏の繁栄の経済的背景として海外貿易による富力は重要なものです。義弘は一三七九年、高麗



塔の供養(大内氏) 琳聖太子(乗)

王朝とのあいだに交易の道を開き、高麗にかわつた李氏朝鮮王朝には一三九五年から六回の使者を派遣しています。

そして、六回目の一三九九年には、「我が大内氏の世系は百済から出ているが、日本人の中にはこれを知らぬものがある。それで我が世系を証するために朝鮮の具書を賜りたい、かつまた朝鮮の土地を

分譲してほしい」と申し入れています。この申し入れは李氏朝鮮の受け入れるところがはなりませんでしたが、大内氏が百済王の子孫であるという認識は深められました。盛見の時代にも李氏朝鮮との交易は頻繁に行われ、仏典

の総体を網羅集した大蔵經も輸入されています。その後

時代には李氏朝鮮から通信符を受け、貿易は全盛期を迎えます。また、教弘も大内氏が百済王の後裔であることの証明のため琳聖太子の「日本入国記」を要求しています。

大内文化と大陸文化

公州市 人口 十四万二千人 面積 九四〇㎢

国立公園鷄龍山(けいりゅうざん)のふもとを絹のように美しい錦江(にしん)が流れる山翠水明のまち。かつて百済王朝の首都として栄えた伝統ある古都で、世界的にも有名な武寧王陵などの遺跡が数多く残っています。

山口市との姉妹都市締結は平成五年二月。百済聖明王の



百済文化祭(昨年)

「西の京」として栄華を極めた大内文化の特色は、培われてきた山口の文化に、京洛文化と異国趣味への憧憬が重なったものといえます。

京洛文化は京都に模したまちづくりや京都からの各種の文化の移入、異国趣味は朝鮮半島や中国との貿易による経学(四書・五経の研究)・詩文をはじめ美術工芸の発達など、さらにサビエルの渡来などによる南蛮文化に見ることができま

とりわけ、朝鮮半島との交易は早くから始まり、大陸文化の大きな影響を受けました。朝鮮半島から輸入された大蔵經はほとんど大内氏のもので、義弘から義隆まで十一歳を得たといわれています。また、国指定有形文化財である大内御堀の興隆寺の梵鐘には朝鮮鐘の影響が強くなっています。

第三子・琳聖太子が大内氏の始祖といわれること、山口市と同じ教育文化都市であることから結ばれました。

百済文化祭

かつての百済の首都公州市と扶餘市で、毎年秋、交互に行われる韓国三大文化祭のひとつ。昨年山口市から「琳聖太子故郷へ錦を飾る里がえり時代行列」に参加しました。

大内・百済歴史文化交流訪問団

「大内文化のまちづくり協議会」(福田礼輔会長)は姉妹都市公州市から百済文化の研究者を招き、八月七日、クリエイティブ・スペース赤れんがでシンポジウムを開催されました。



シンポジウム。左はしが福田会長、右はしが福田会長。五重塔、龍福寺、凌雲寺跡などを結ぶ観光ネットワークをつくりその中心基地として大内時代がいつぱいであるように歴史公園が配置されればいすね

「西の京」の雰囲気

「百済の影響を多大に受けた飛鳥文化をはじめ大陸文化の日本への影響ははかり知れないものがあります。

大内氏の時代も中国や高麗、李氏朝鮮と盛んに交流し、山口は商業の発達した国際都市でした。この歴史を現代に引き継いで、まちづくりを考えたいと思っています。まず「西の京」としての雰

「大内氏の滅亡、毛利氏の萩移駐で五重塔が萩に移されようとしたとき萩本藩に嘆願書を出して守つたのは山口の町方衆です。彼らをそうさせたのは中世大内時代への誇りにほかなりません。

私たちが「西の京」として栄え、国際都市としても堺とともに日本の貿易の中心地であった大内氏の歴史をみんんで考え国際的視野でまちづくりをしたいと思っています」

もっとも近い国

山口市・姉妹都市・公州市

公州市職員
全炳得 チョンビンドクさん
研修を終えて帰国



山口市民の皆さん
お世話になりました

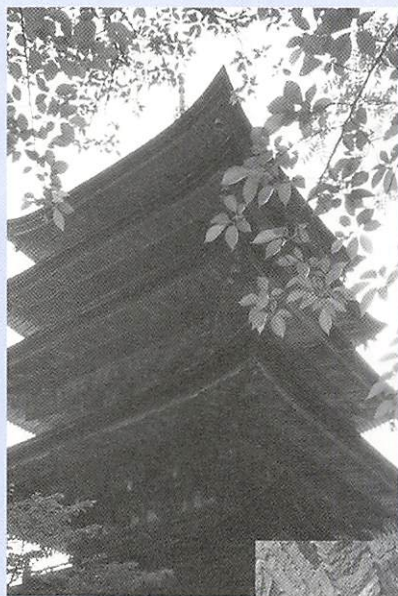
姉妹都市提携をしている山口市と公州市の市職員相互派遣で市国際交流室に赴任していた全炳得さんが三か月の研修を終え帰国されました。職員相互派遣は今年度から始まった事業です。これからは国際的な視野を持ったまちづくりに対応できる人材が必要になります。そのまちで暮らし、机を並べて仕事をし、外国の文化を正しく認識することが相互理解につながります。帰国前に全さんにお話を伺いました。

「韓国はもっとも近い国です」
—祭、海水浴、キャンプなど多くの行事で皆さんとふれあうことができ、ありがとうございます。韓国はもっとも近い国です。これからも「ちびっこ交流隊」や「大内・百済歴史文化交流訪問団」のような民間交流がもっとと活発になることを願っています。

「研修の意義は大きいです」
—あつという間の研修期間でした。もう三か月くらい期間がほしいというのが実感です。公州市では建設都市局交通行政課交通指導係長として主に違法駐車防止に当たっています。韓国では駐車違反の取締りは市役所の仕事で、一日平均二十五件の違反があります。山口市民は交通ルールをきちんと守っているように思いました。また、高齢者対策や市民課窓口の対応など住民サービスも進んでいると思います。

「山口は美しいまち、親切なまち」
—道路がよく整備されていて美しいまち、人々が親切なまちという印象は三か月たった今も変わっていません。ただ、ちようちんまつりは美しく印象的でした。まつりに合わせて来た家族も驚いていました。浴衣を着た人が多く文化を守っているなあと感じました。

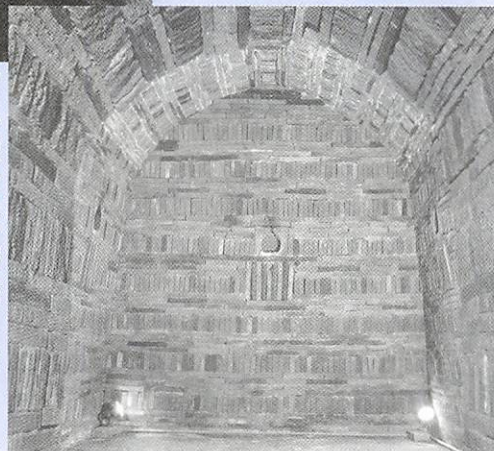
「それぞれの文化を大切に」
—滞在中、祇園祭やちようちんまつりも見物しました。公州市でも百済文化はとても大切にされています。百済文化祭は最大のお祭り、市民に受け継がれている祭で私も子供のとときは参加しました。それぞれの文化を大切に守り、理解しあうことで交流をもっと深めたいですね。



もっとも近い国、韓国。その韓国の公州市から、八月、百済文化を研究されている方々が来られ「大内・百済歴史文化交流会」に参加。山口・公州ちびっこ交流隊事業では公州市の小学生がやってきました。また、公州市との初の相互派遣職員全炳得さんは八月二十九日、三か月間の研修を終え帰国されました。姉妹都市・山口市と公州市の間ではさまざまな交流が行われています。

(武寧王陵の内部)

韓国と日本そして山口市とは古くからの交流の歴史と、深いつながりをもっています。そのような歴史を知り、引き継いでいくことが交流をさらに深めます。韓国はもっとも近い国です。



山口・公州ちびっこ交流隊

山口青年会議所が主催したこの事業は、昨年山口市のちびっこが公州市を訪問、今年に公州市から三十人の小学生を山口市に招きました。



公州市のちびっこたちは八月七日に着、九日までの日程で七夕ちようちんまつりの見学、市内や秋芳洞の観光、徳地少年自然の家での交流行事を楽しみました。

「未来が平和になるように」

歓迎レセプションで挨拶をした宮野小六年生の山岡優太



武寧王陵の前の山岡くん（昨年）

ある夜、若者が道路にごみを投げ捨てていたのを見ました。残念だと思いました。暮らしてみても特に困ったこともありません。歓迎レセプションで挨拶をした宮野小六年生の山岡優太は「未来が平和になるように」と話してくれました。また、まだ何回も会いたいと話してくれました。韓国では駐車違反の取締りは市役所の仕事で、一日平均二十五件の違反があります。山口市民は交通ルールをきちんと守っているように思いました。また、高齢者対策や市民課窓口の対応など住民サービスも進んでいると思います。

市営バス



近年、高齢化社会の到来にともなう、人にやさしい身近な交通機関として、バスの良さが直されてきています。また、それとともに、高齢者や障害者などの交通弱者に配慮した、さらに乗りやすい公共交通機関として、市営バスに床の低い車両の導入を求めめる声も出ています。

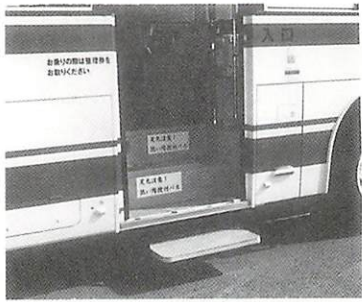
バス3台に乗り降りしやすい補助ステップを取付けました。

平成七年三月末現在、山口市の自動車台数は約八万二千台。十年前に比べて約二万四千台、四十一パーセントも増えています。このように自動車が増え、過密状態になると、交通渋滞、環境破壊、エネルギー問題など、さまざまな社会問題がおこってきます。これら道路交通の諸問題を軽減・解消するために、バス交通の持つ様々な利点が見直されています。

山口市交通局でも、市民の皆さんにより快適に市営バスを利用していただくために、さまざまな取り組みを行っています。

たものを、補助ステップを取り付けることにより約半分の高さ二十二センチにしたものです。また、補助ステップの動力は圧搾空気によって乗降ドアの開閉と連動して作動するようになっています。なお、この補助ステップの取り付けは、県下の路線バスでは、初めての取り組みです。

このような補助ステップは、八月中旬から大型バス三台に取り付け、試験的に運行していますが、これから乗客の皆さんの声を聞いて、好評であれば中型のバスにも取り付け



バス優先レーンができました。皆さんのご理解とご協力をお願いします。

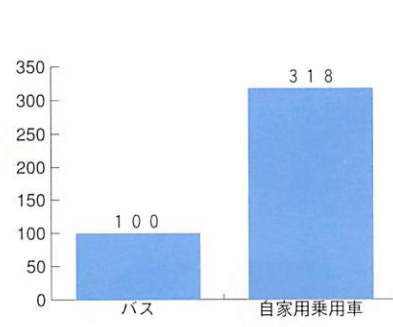
山口市においても自動車の保有台数や運転免許保有者数が年々増加の一途をたどっており、これだけを見ても車の混雑、渋滞が想像できます。

山口市内の車両保有台数は約八万二千台で十年前より四十一パーセントも増加しています。また、運転免許保有者数も約七万六千人と十年前より三十パーセントも増えています。特に女性は四十六パーセントの増加です。

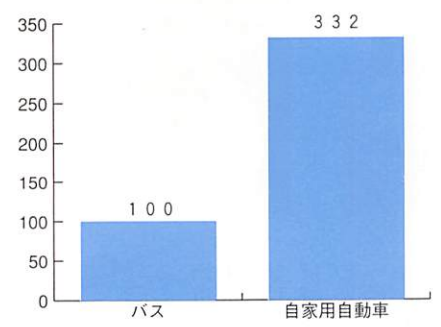
それに比べて道路の整備は、建設費がかかることや、用地取得が難しいことなどから急速に進めるのは困難な状況です。このことから、必然的に

る予定です。皆さんの貴重なご意見をお待ちしています。

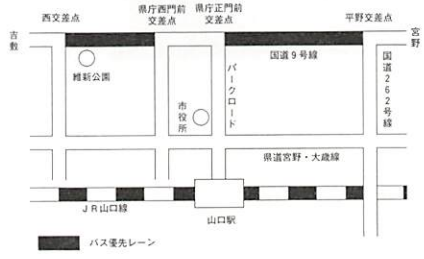
1人を1km運ぶのに消費するエネルギーの比較（バス=100とした場合）



単位輸送量あたりの二酸化炭素排出量（バス=100とした場合）



今回設定されたバス優先レーン



自動車の過密状態が起きている。そして現在、特に市街地を中心として朝夕のラッシュ時の交通渋滞が深刻な問題となり、バスも時間通りの運行が困難になっています。また、市街地での自動車の過密問題は、交通騒音や大気汚染、高齢者の交通事故の増加といった様々な社会問題を引き起こしています。

今回新たに加えられたバス優先レーンも含めて、市内では七区間で約一万五千八百メートルの区間が規制されています。バスが優先レーンに入ってきたら、道を譲っていただきますよう、ドライバーの皆さんのご理解とご協力をお願いします。

そこで、これらの諸問題の軽減、解消のために、バスの持つ経済性や、環境に対する優しさ（上のグラフ参照）を見直し、バスの優先通行の措置が取られることになりました。これによって、バスの時間通りの運行を進めようというものです。

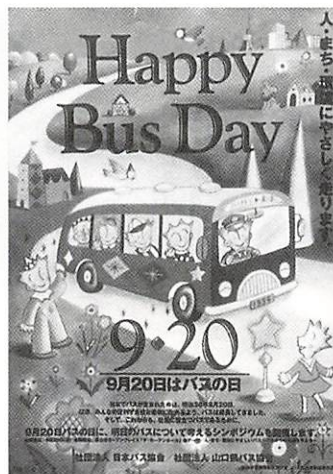


人に優しい

ご存じですか? 九月二十日は「バスの日」です。

九月二十日はバスの日です。これは、明治三十六年九月二十日、日本で初めてバスが走ったことにちなんで定められたもの。今年は「人・まち・環境にやさしく走ります」をキャッチフレーズに全国的なキャンペーン運動が展開されます。

山口市においても、市民生活になくてはならない一番身近



人・まち・環境にやさしく走ります

近な足として理解を深めていただくよう、いくつかの行事が予定されています。

- ① NHK大河ドラマに関連して、毛利氏史跡めぐりに四十五名の方を無料招待します。(次項参照)
- ② “ありがとう”運動(バスあいさつ運動)

九月二十日から三十日の間、日頃からご愛顧いただいている乗客の方に、感謝の気持ちを込めて「ありがとう」というあいさつ運動を行います。

③職員によるバス停の清掃
バスの日にあわせてバス停の清掃や上屋・標識の点検などを行います。

④利用者を対象とした、ご意見・ご要望などのアンケートを実施します。(次項参照)

九月二十日の「バスの日」記念事業として、山口の毛利氏関係史跡めぐりの参加者を募集します。

交通局では、

九月二十日のバスの日の記念行事として、来年

から始まるNHKテレビ大河ドラマの放映にあわせて山口の毛利氏の史跡めぐりを計画し、市民の皆さんを無料招待することになりました。これは(財)山口観光コンベンション協会とタイアップして、市営バスに親しんでいただくためと、山口の観光について再認識していただくために行うものです。

日時 九月二十日(金)湯田温泉上りバス停留所八時三十分出発、市民会館(小ホール前)八時四十五分出発 約三時間の予定

巡回コース 湯田温泉⇄市民会館⇄藩庁門⇄洞春寺⇄香山墓所⇄露山堂⇄枕流亭⇄五重塔⇄築山館跡⇄豊栄神社⇄野田神社⇄龍福寺⇄常栄寺⇄市民会館⇄湯田温泉

講師 山口文化バスの講師、郷土史家の内田伸氏

無料招待人員 四十五人

申し込み方法 ご希望の方は郵便ハガキで一人一枚ごとに住所・氏名・電話番号を書いて山口市交通局(山口市大字宮野下一二七七番地の六)あてにお申し込みください。

締切 九月七日(土) 必着
後日抽選のうえ、お知らせいたします。

九月下旬にアンケート調査を行います。ご意見・ご要望をお寄せください。

交通局では九月に行う乗客の利用実態調査にあわせて、日頃から市営バスをご利用いただいている皆さんから直接ご意見・ご要望をお聞きするためのアンケート調査を、調査票をお配りして、後日送り返していただく方法によって実施することとしています。

このアンケートで寄せられた、皆さんのご意見やご要望をもとに、バス運営の改善やダイヤ改正、路線組み替えなどの参考にさせていただきます。いと考えております。アンケート調査にご協力をお願いします。

定期観光バスでふるさとを見つめなおしてみませんか?

交通局では市内の定期観光バスを三月から十一月までの間は、毎日午前の便と午後の便、合計二便の運行をしています。ふるさとを再発見するという意味で、市民の皆さんも一度ご利用になってみては

いかがでしょうか。

乗車場所 湯田温泉バス停、山口駅

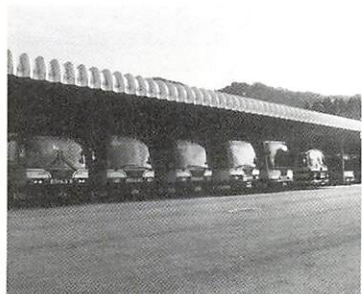
出発時刻 午前の便 湯田温泉八時四十分、山口駅八時五十五分 午後の便 湯田温泉十三時四十分、山口駅十三時五十五分

所要時間 約三時間三十分
料金 千八百円(入園料込み)

順路 パークロード⇄藩庁門⇄香山公園⇄五重塔(下車案内)⇄常栄寺⇄雪舟庭(下車案内)⇄KDD山口衛星通信所パラボラ館(下車案内)⇄仁保峠でSL展望(SL運行時のみ)⇄龍福寺⇄大内氏館跡(下車案内)

予約制になっておりますので、申し込みは交通局に直接電話(22-2555)かFAX(22-2558)でお願いします。

市営バスについてのお問い合わせは市交通局(☎22-2555)まで。



山口市公共下水道整備状況

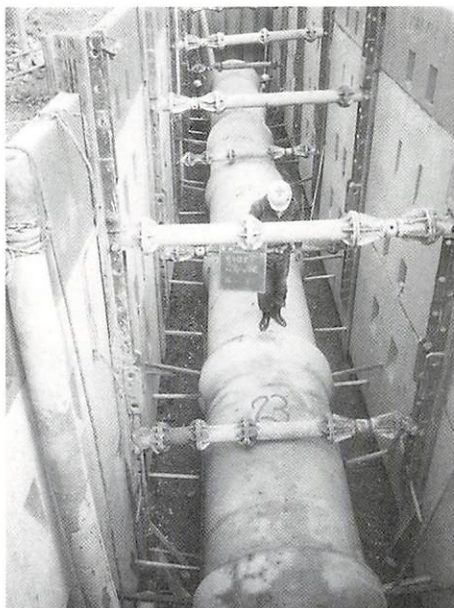
行政区域内人口 (a)	131,932人
処理区域内人口 (b)	42,021人
水洗化人口 (c)	35,600人
下水道普及率 (b/a)	31.9%
水洗化率 (c/b)	84.7%
公共下水道認可区域 (d)	1,375ha
処理面積 (e)	957ha
処理面積整備率 (e/d)	69.6%

平成7年度末現在

9月10日は 下水道促進デー

下水道

広げて守ろう 水の星



開削工法による工事現場

市では、美しい自然を守り、快適で衛生的な生活を
実現するため、「公共下水道事業」を行っています。
また、仁保地区・名田島地区に「農業集落排水事業」
を、他の地区では、「合併処理浄化槽設置整備事業」
を導入して、総合的な下水対策を進めています。
下水道は汚れた水を処理場できれいにして再び自然
にかえすという、水の循環に大きくかかわる、住み良
い生活環境づくりには欠かせない施設です。

市では、昭和四十八年から
公共下水道事業を開始し平成
七年度末で、下水道普及率は
三十一・九パーセントとなり、
市街地とその周辺地域を中心
として整備を進めています。
他の市より取り組みが遅か
ったため、処理を行っている
地域が九百五十七ヘクタール
と狭いのですが、流域を流れ
ている河川の水質は年々良
くなっていることが分かります。
ホタルが生息する「一の坂
川」の流域には、約千五百戸
の家があり、その家庭と事業
所の汚水すべてをこの川に流

してしました。この地域の整
備は、昭和五十七年から始ま
り、平成三年度で一の坂川流
域のすべての整備が終わりま
した。
現在流域家庭・事業所の九
十パーセント以上が公共下水
道に接続されたため、水洗化
の普及とともに水がきれいにな
っています。その効果は、
整備が始まって三年たった昭
和六十年から現われ出しまし
た。下表の水質結果から見
ると昭和五十九年BODが二十
三・四あったのが、平成七年
では一・三と大きく減ってい

九月十四日(土)に、「第三
回下水道まつり」を市浄水セ
ンター(平川)で開催します。
楽しいイベントをいろいろ
準備していますので、皆さん
どうぞお越しください。

第三回山口市 下水道まつり

下水道が通ると

- ☆トイレが水洗になります…きれいなトイレが使えます
- ☆街が衛生的になります…害虫を防ぎます
- ☆海や川の水がきれいになります…美しい故郷づくり

最高数値からすると約十八
分の一になったことになりま
す。この数値から見ても、ホ
タルの住み良いきれいな水質
になってきたことが分かりま
す。
現在、宮野・平川・大内御
堀・大歳・吉敷を重点的に整
備を進めています。快適でう
るおいのある生活環境の実現
に向けて、急ピッチで工事を
進めています。工事中何かと
ご迷惑をおかけしますが、ご
理解をお願いします。

下水道 X 宅

公共下水道が整備され、排水設備の工事が済むと、家庭からの汚水を下水道管に流すこととなります。このときに正しい使い方をしないと、管が詰まり汚水があふれ出すなど、正常な排水ができなくなります。

台所では野菜くずやご飯の残り、天ぷら油やサラダ油などの食用廃油などを流さないようにしましょう。また、ディスポーザー(粉碎機)で砕いた生ゴミも詰まる原因となります。

阻集器(油を集める装置)を設置されている方は適正な維持管理をお願いします。

トイレではトイレトーパー以外の紙は使わないでください。ティッシュペーパーは水に溶けませんので詰まりの原因となります。また、ガソリンやシンナーは絶対に流さないようにしてください。

下水道を正しく使い、美しい自然を壊さないようにしましょう。

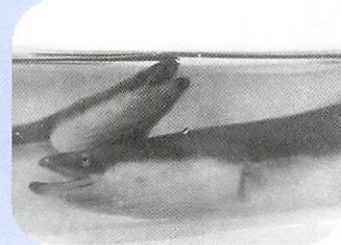
一の坂川・錦川の流域の公共下水道普及による水質結果 (BOD)

検査場所	年						
	56	57	58	59	60	61	62
一の坂川と椹野川との合流地点	11.1	12.0	19.9	23.4	10.9	9.9	9.6
錦川(吉敷京面橋付近)	4.5	6.5	4.6	7.7	4.5	2.1	2.2

63	元	2	3	4	5	6	7
7.0	4.2	2.8	2.1	2.4	1.7	1.6	1.3
1.2	2.1	1.1	1.0	1.5	1.5	1.2	1.2

※BOD(生物化学的酸素要求量) 水の中に溶け込んでいる汚れの量を示す数値。値が高いほど水が汚れていることとなります。(単位はmg/l)

私たちの暮らしに、寄り添うように流れる榎野川。宮野北部の龍門岳を源とし、一の坂川、仁保川、吉敷川などの支流と交わり、山口湾に注いでいます。山口のまちと幾つもの時代を共にしたこの川は、多くの恵みを人びとに与えてきました。ここでは、榎野川でとれる魚などを紹介します。



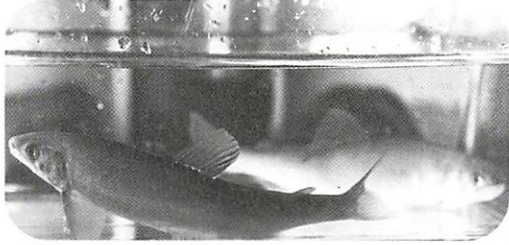
ウナギ 夜の榎野川を泳ぐウナギ。捕獲には、ウナギ籠などが使われています。籠は、竹で編まれた細長い筒の形。入口には、内側に向かって狭くなつたかえしがあり、一度入ると出られません。このウナギ籠にアユの切り身やミズを入れ、夕方、適度な流れのある場所に石で固定します。流れるエサの匂いに誘われてウナギが入るので、入口は川下へ向けることが肝心。翌朝、取りに行きます。



ウナギかご

榎野川の恵み

アユ アユ漁が解禁される六月、たくさんの釣り人が糸を垂れる姿は初夏の風物詩。釣り方は、「ころがし」と呼ばれる方法と「友釣り」があります。「ころがし」は、重りの下に順につけた幾つかの釣り針で瀬の上流から下流へ竿を振りながら魚を引っかける方法。「友釣り」は、縄張を持つ習性を利用し、釣り糸につけたおとりのアユを泳がせ、それを追いつたおとりとぶつかつてくるアユを針で捕らえます。アユは川底の石についている藻をそぎ取って食べるので、エサ釣りよりもこれらの釣りの方が釣果につながりやすいです。また、毎年四月には、仁保地区と宮野地区の方々の手で放流も行われています。アユは、きれいな川に住む魚。環境を守る皆さんの気持ちがあユを育てます。



アユは川底の石についている藻をそぎ取って食べるので、エサ釣りよりもこれらの釣りの方が釣果につながりやすいです。また、毎年四月には、仁保地区と宮野地区の方々の手で放流も行われています。アユは、きれいな川に住む魚。環境を守る皆さんの気持ちがあユを育てます。



ヤマメ・アマゴ

アマゴはヤマメに似ていますが、体に朱色の斑点が幾つかあります。市内では仁保川などの上流に生息。解禁は三月一日。榎野川の上流には、荒谷ダムを海のかわりにし、六十センチメートル以上にも成長するサツキマスと呼ばれる魚がいます。これはアマゴが大きくなったものです。

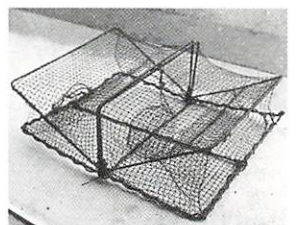


荒谷ダムを海のかわりにし、六十センチメートル以上にも成長するサツキマスと呼ばれる魚がいます。これはアマゴが大きくなったものです。

ツガニ



九月一日はカニ漁の解禁日です。捕まえるためにはカニ籠が一番。網を張った箱型の籠の中に魚のあらなどをいれて日暮れ時に仕掛け、朝方に引き上げます。この籠も入口が弁のようになっていて、一方通行。置く場所は、流れが緩やかで、少し深いところ。発泡スチロールなどのウキをつけ、入れた所が分かるようにしておきます。カニ籠には、たまにスッポンも入ります。ツガニの正式名はモクスガニ。甲羅の幅が七センチメートル前後で夜行性。カニ汁にして食べられています。



鑑札が必要

榎野川漁業協同組合では、年間三十六万二千四百尾(平成七年度)のアユをはじめ、アマゴ、カニ、ウナギ、ペヘレイ、コイ、シジミを放流。十一月には魚が多く集まる魚礁を川の中に設置するなど、水産資源の増殖を図っています。魚などを捕るときには遊漁料をこの組合に納入し、鑑札(漁業許可証)を得てください。

コイ

コイとフナは口ヒゲの有無で見分けがつきます。有るのがコイ。釣り方には、ばくだん釣りという方法があります。数本の釣り針を練ったエサの中に入れて団子にしたものをリール竿で投げ入れます。みそ汁で煮込んだコイこくや洗いが美味。

ペヘレイ



アルゼンチン原産。在アルゼンチン県人会の要望を県が受け、昭和六十年代から人工ふ化に取り組みました。現在、榎野川漁協で養殖され、荒谷ダムに放流されています。ペヘレイはスペイン語で「魚の王様」という意味です。

シジミ

シジミも榎野川の重要な水産資源。放流は下流で行われています。(一般の方の採取はできません)

美しい川を守るう

榎野川漁協まつり

榎野川の魚にまつわるいろいろな催し物を通し、きれいな川の自然を守り、憩いの場である河川の環境づくりをより進めるため、榎野川漁協まつりが開かれます。
日時 九月八日(日) 午前九時～午後三時
(雨天の場合は十五日)
場所 榎野川漁業協同組合 平川養魚池(平井 平川河川公園)
主なイベント
魚などの供養
小学生の俳句・標語の表彰、発表
アユのつかみどり
アユ雑炊・天然焼きアユコーナー
水産物などの即売
(アユのつかみどりは募集を締め切りました)



アユの稚魚などを食べてしまう、ブラックバス

●問い合わせ
榎野川漁業協同組合
☎22-3537

中原中也研究誌

『中原中也研究』創刊



掲載内容

エッセイ 中村稔氏（詩人・弁護士）創元社版全集編集のころ▽福田百合子氏（中原中也記念館長）「山羊の歌」初版の周辺
講演 イヰマリ・アリユー氏（フランス、トゥールーズ・ミライユ大学助教授）宇佐美斉氏（中原中也とフランス文学）
論 佐藤泰正氏（梅光女学院大学学長）中也 賢治・山頭火▽北川透氏（詩人・文芸評論家）オノマトペアと「繰り返しの主題」▽加藤典洋氏（文芸評論家）中原について▽樋口寛氏（文芸評論家）ベルグソンの「笑い」と中也▽佐々木幹郎氏（詩人・文芸評論家）「千葉寺雑記」の彼方
中原中也カルテ／中原中也記念館 館蔵資料及び図書目録

研究誌『中原中也研究』が中原中也記念館から発行されました。創刊号はA5版の百四十四頁、二千部。県立図書館、文学部のある大学、日本近代文学館などへ送られ、中原中也記念館で八月十八日から販売されています（二千円）。

同館の福田百合子館長は「発行は開館以来の念願でした。創刊号では中也研究の第一人者の方々がいろいろな角度から論じられています。貴重な本です」と意義深い研究誌であることを話しました。また、掲載資料「中原中也カルテ」は未発表の「病床日誌」の一部。昭和十二年に千葉市の中村古峡療養所へ入院した時の病状の経過や処置が記録されています。刊行の趣旨について、編集の中心的な役割を果たされた佐々木幹郎氏は編集後記の中で次のように書かれました。

全国に中也の輪

「中原中也の会」（仮称）発足

九月二十二日、第一回の総会をはじめとする創立記念大会で「中原中也の会」が発足します。「中原中也の会」は、研究者や関心を持つ人たちが広く交流し、中也やその作品についての理解を深めるための場。講演、講座、シンポジウム、研究会、研究発表、文学散歩の開催や、「中原中也

研究」の編集などの活動を、中也のふるさと山口市でも展開します。九月二十三日には文学散歩を実施。長門峡、鳴滝、中也のお墓と吉敷川など中也ゆかりの地を会員の皆さんがめぐります。発足のきっかけは、第一回中原中也賞の選考委員の間から創立が発案されたこと。発

起人会のメンバーは、秋山駿氏（文芸評論家）、飯島耕一氏（詩人）、大岡信氏（詩人）、北川透氏、佐々木幹郎氏、佐藤泰正氏、中村稔氏、吉田潤生氏（城西国際大学副学長）、福田百合子氏です。入会については、中也の作品を愛する方、関心を持っていらっしゃる方なら、どなたでもできます。現在、全国各地からの入会希望者は百人を越えています。

中原中也の会（仮称）創立記念大会へご参加ください

とき 九月二十二日（日）
ところ ホテルニュータナカ（湯田温泉二丁目）
参加費 五百円
記念講演 午後二時～三時三十分
「中原中也という場所」 秋山駿氏（文芸評論家）
シンポジウム 午後四時～六時
「いま、中也をどう読むか」
荒川洋治氏（詩人） 樋口寛氏（文芸評論家） 黒川創氏（評論家）
※チケットのお求めは中原中也記念館等で（当日券あり）

入会の申し込み・問い合わせ
中原中也記念館内「中原中也の会」事務局 ☎ 32-6430

農業委員

地域農業の推進役 農業者の代表37人決まる

七月十九日、任期満了に伴う新しい農業委員は選挙による委員三十人、市議会推薦委員四人、農協推薦委員二人、農業共済推薦委員一人の計三十七人が七月二十日付で就任されました。

これから三年間農村社会の高齢化と兼業化、また、担い手不足などの現実を見極めながら、地域農業の振興を図るほか、農地の流動化、農業者年金制度の促進など、また、農業者の利益代表機関として、行政などの関係機関への建議や答申なども行います。

- ▽会長 藤原朝則
- ▽同職務代理者 俣賀 哲
- ▽農地部会長 重村長之進

会長に就任して



私は、第十四期、山口市農業委員会会長に選出され、大変光栄に思っております。改めて心を引き締め、いるところでございます。

今日の農業は、農産物の輸入の増加、後継者の不足、担い手の高齢化など多くの課題に直面いたしております。

藤原朝則

して、どれをとってみても大変難しい問題であると考へております。

また、一昨年のウルグアイラウンド農業合意の受け入れに続き、昨年には新食糧法の施行により市場原理が導入されるなど、現在の農業をめぐる情勢も大きく変化しております。

このような状況の中で、農業・農業者の利益を守りつつ、農家生活の向上に役立つためには、私たち農業委員が常に

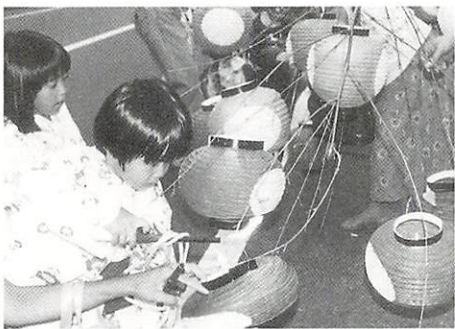
- ▽同職務代理者 篠原右二
- ▽農林振興部会長 三好宣捷
- ▽同職務代理者 西村篤弘
- 各委員の所属部会等は、次のとおりです。※(地)：農地部会(振)：農林振興部会
- 選挙による委員(三十人)
- 【仁保】堀田 保(地)、三好宣捷(振)、岡田敏彦(振)
- 【小鯖】篠原右二(地)、伊藤繁(振)
- 【宮野】渡邊清人(地)、藤井傳(振)
- 【大内】俣賀 哲(地)、小林茂生(振)、永田實(振)
- 【山口】江崎晴美(地)、吉敷 佐藤純示(地)、中尾昭藏(振)
- 【平川】亦野 毅(地)、高瀬恭治(振)
- 【大蔵】則安武雄(地)、田中秋甫(振)
- 【陶】重村長之進(地)、田中勇夫(振)
- 【鑄銭司】野村敏介(地)、西村篤弘(振)
- 【名田島】河村潤佑(地)、秋本宇之吉(振)
- 【秋穂二島】藤原朝則(地)、小野吉恵(振)
- 【嘉川】落合敏雅(地)、長富馨(振)、藤村新次(振)
- 【佐山】江本貞彦(地)、山田昌治(振)
- 農協推薦委員(二人)
- 須子祐士(振)〈仁保農業協同組合理事〉、安田典右(振)〈山口中央農業協同組合理事〉
- 農業共済推薦委員(二人)
- 則安 稔(地)〈吉山農業共済組合理事〉

共済組合理事) 盛男(市議会議員)、須子藤吉(市議会議員)、山本成男(市議会議員)

平成八年度秋季農作業賃金 山口市農業委員会

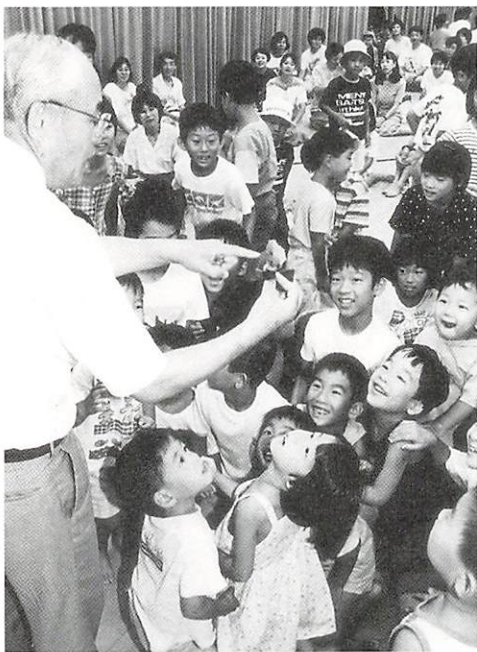
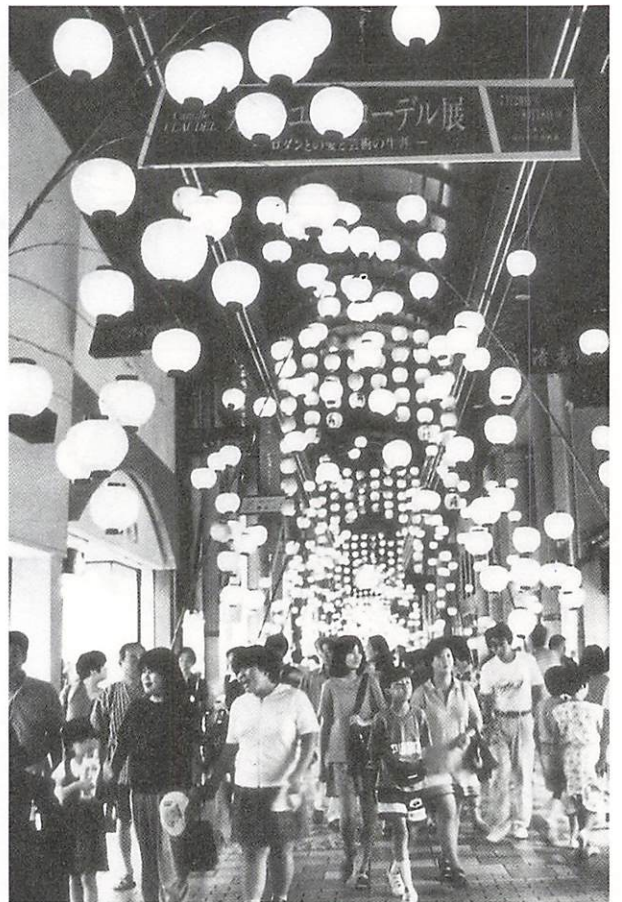
これは、例年農作業の受委託に關連し、標準賃金の参考のために決めたものです。

作業・機械等	単位	作業料金	備考
稲刈り等	コンバイン	10 a 当 23,000円	ほ場一枚の面積 5 a 未満一枚につき3,000円増し 5 a 以上10 a 未満一枚につき1,500円増し 30 a 以上一枚につき3,000円引き
乾燥	基本料金	1 袋当 520円	玄米1袋(30kg) 水分17%以下で、乾燥調整・ 初摺り、袋詰めまで
	割増料金	1 袋当 100円	水分17.1%以上、1%増すごと
	初摺	1 袋当 350円	玄米1袋(30kg)
耕起作業	10 a 当	12,600円	(畑) 荒起こしから畦立てまで
		14,800円	(田) 荒起こしから畦立てまで
賃金	日 当	9,600円	荒起こしのみ
		7,200円	農繁期における米麦作農業賃金に限る 実働8時間
賃金	時 給	8,200円	
賃金	時 給	2,700円	オペレーター賃金に限る



夏まつ盛りの八月六・七日、十万個の紅ちようちんが山口を彩りました。ちようちん山笠やちようちんみこしが繰り出し、野外の特設ステージで催し物が行われ、まちは大にぎわい。人出は両日で約十五万人。今年は、一般の方々も飛び入りで、ちようちんの灯入れを体験。たくさんの人たちの手で、山口の祭が盛り上がりました。

紅色の夏がゆく 山口七たちようちんまつり



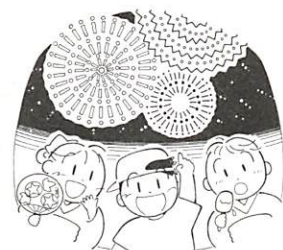
本物のコウモリに大喜びの子どもたち。秋吉台科学博物館の庫本正館長による講演会「くらやみをたんけんする」では、洞窟の生き物のお話しを聞き、飛び回るコウモリを見せてもらいました。八月十日、百四十人が湯田公民館に集った児童図書館四十周年記念まつり。絵本などを題材にした講演会、ペープサート(紙人形劇)、影絵、映画会のほか、もちまきや本の不用品市など楽しい催し物がたくさん行われました。辻敏夫館長は「子どもの時代に読書の習慣をつけることが大切です。そのために、この児童図書館をより多くの皆さんに知ってもらいたいと思います」と開催の趣旨を話しました。昭和三十一年の創設時には県庁近くにあり、三千冊の蔵書でスタート。現在は、湯田温泉五丁目の児童文化センターと同じ建物の中にあります。蔵書数は二万四千六百冊。「おはなし会」や「読書感想画コンクール」などいろいろな活動も行われ、子どもたちに親しまれ続けています。

夢をよんで四十年 児童図書館四十周年記念まつり



この
こよみ

- 1日 第33回山口市民体育大会(維新公園)
- 2日 女性のためのヘルスチエック(南総合センター)
- 3日 第30回山口市健康増進老人福祉大会(市民会館)▽市長を囲む会(吉敷公民館)
- 7日 文化財講演会「石仏・石塔のみかた」(大殿公民館)
- 8日 樫野川漁協まつり(樫野川漁協平川養魚場)
- 14日 第3回山口市下水道まつり(市浄水センター)
- 17日 山口市シルバー人材センター入会説明会(山口しあわせプラザ)
- 18日 第39回山口市美術展覧会(C・S赤れんが)▽29日
- 20日 市営バスで訪ねる毛利氏関係史跡めぐり(市内)
- 21日 市民大学講座「平岩弓江」(市民会館)▽秋の交通安全全健民運動(▽30日)
- 25日 市民無料法律相談(白石公民館)
- 27日 秋季山口県高等学校野球大会地区予選(西京スタジアム)▽30日
- 28日 まなぼうやまぐち96生涯学習推進大会(サンフレッシユ山口ほか)▽市民大学講座「角盈男」(市民会館)
- 30日 市長を囲む会(鑄銭司公民館)



山口湾に大輪の花
周防大橋花火大会開催

八月十日の夜、ドーンと大きな音を響かせながら、周防大橋の上空を二千七百発の花火が彩りました。山口市南部地区商工振興会主催で、山口商工会議所が共催。協賛スポンサーは三百六十二団体。打ち上げに先立ち、橋のもとではバザーも催されました。単発、スターメイン、大玉と、音と光の大迫力に、二万五千人の見物客の中からは、ワーッと歓声。夏の暑さも吹っ飛ばす夜空のショーでした。



山口湾に大輪の花 周防大橋花火大会開催



山口ふるさと芸能まつり

山口ふるさと芸能まつりが8月6日、中市コミュニティーホールで開かれました。山口観光コンベンション協会の主催。第一部はカラオケステージが、第二部は風鈴亭独楽助さんの南京玉すだれなどの大道芸、鳳翩太鼓、花柳寿寛社中による日本舞踊、第三部ではビリーバンバンオンステージがあり、約500人の観客は夏の宵のひとつときを楽しみました。

文化財教室開催

発掘調査などの体験を通して、郷土の身近な歴史に触れ、文化財を愛護する大切さについて学んでもらおうと、八月六日から八日にかけて市主催の文化財教室が開かれました。八日には吉敷にある上東遺跡で、土器や石器などを実際に発掘する体験学習が行われ、小学校高学年から中学生までの二十六人が参加。「いろんな色や形のものが出てきておもしろい」「昔の人が使っていたものが残っているなんてすごい」とはじめての体験に、みんな興奮気味でした。



モニター短信

平川地区岡小路子ども会は、夏休みのラジオ体操を地区内の広沢寺の駐車場で行っていますが、体操が終わると草取りを始めます。

これは、「場所を借りるお礼に1人10本草を引いて帰ろうよ」の子ども会委員さんの呼び掛けによるもので、「小さな子は10本が3本になるかもしれませんが」ということでしたが、よい心構え、よい取り組みと思います。

子ども達が、それなりに精一杯草を引いている様は見ていると本当にほほえましいものでした。

寺の裏山から太陽がのぞく頃、それを背に子ども達はいっせいに坂を駆け下りて帰って行きましたが、きっと楽しい1日が待っていることでしょう。

平川地区広報広聴モニター 又野敏子さん

家庭教育講座 「子そだてマナビイ」

- 内容
10月8日「いい家庭関係を」(公開講座) 講師:みのり園園長・河内美舟氏 10月22日「家族の一員として認められていますか」 11月5日「心をつなごう親子関係」 11月19日「子どものかかりやすい病気」 11月29日「山口県学校美術展鑑賞会」 1月21日交流会
- 時間 午前10時～11時30分
- 場所 大殿公民館
- 対象 幼稚園児および小学生をもつ母親など(託児を行います)
- 募集人員 30人(先着順)
- 料金 無料
- 申し込み 9月15日までに市教育委員会生涯学習課(☎22-4111)へ
- ※10月8日は公開講座です。一般の方の参加をお待ちしています。

外国人のための日本語講座

- 日時 9月14日からの土曜日、午後3時～5時(中級2については午後0時30分～2時30分)
- 場所 山口大学国際交流会館
- 受講料 無料
- 講義方法 入門、初級1・2、中級1・2の5レベルで講義
- 申し込み (財)山口県国際交流協会(神田町1-80☎25-7353)へ

山口の歴史と民俗講座

- 日時 10月2日～平成9年2月までの毎月第1・3水曜日、午後1時30分～3時30分
- 場所 市歴史民俗資料館
- 募集人員 35人(先着順)
- 受講料 無料(資料代は実費)
- 申し込み はがきに住所・氏名・年齢・電話番号を記入し、9月22日までに市歴史民俗資料館(春日町5-1☎24-7001)へ

文化バス

京都・宇治の国宝、重文を訪ねて

- 期日 9月29日～10月1日
- 日程 市民会館小ホール前(午後3時出発)・小郡駅～小郡IC～新門司港～船中泊(一等客室)～神戸港～京都宇治市～平等院・宇治上神社～三室戸寺～萬福禪寺～京都(泊)～法界寺～醍醐寺～名神・中国・山陽自動車道～市民会館小ホール前(午後8時30分帰着予定)・小郡駅
- 募集人員 120人(先着順)
- 参加料 大人47,000円、小人・身障者46,000円(宿泊・食事・入館料など込み)
- 講師 郷土史家・内田伸氏
- 申し込み 9月3日(火)午前8時から、市交通局(第二種旅行業知事登録第2-44号☎22-2555)へ

第18回市民俳句大会

- 日時 10月12日(土)午後1時から
- 場所 市民会館小ホール
- 参加資格 市内に在住または勤務している人、山口市俳句協会加入者
- 応募句数 当季雑詠2句
- 参加料 無料
- 問い合わせ 光成耿陽(☎24-8714)へ

市民パソコン講座 (インターネット)

- 日時 10月6日(日)午後2時～5時
- 場所 山口コンピュータ専門学校(富田原町2-23)
- 内容 インターネット体験教室
- 対象 高校生以上
- 募集人員 20人(多数の場合抽選)
- 受講料 300円(教材費)
- 申し込み 往復はがきに住所・氏名・年齢・電話番号を記入し、9月24日(必着)までに市地域開発課(亀山町2-1☎22-4111)へ

低学年のための 硬筆かきかた教室

- 期間 10月～平成9年3月
- 日時
1年教室:毎月第1・3水曜日、午後3時30分～4時30分
2年教室:毎月第2・4水曜日、午後3時30分～4時30分
- 場所 市児童文化センター
- 対象 市内の小学1・2年生
- 募集人員 各30人(先着順)
- 材料費 800円(全期間分)
- 講師 深尾泰子先生
- 申し込み 9月6日～13日の月曜日を除く午前9時～午後5時の間に、市児童文化センター(湯田温泉五丁目2-13☎22-4285) 備え付けの申込書で、直接同センターへ
- ※電話での受け付けはしません。

陶芸教室(初心者)

- 期間 10月～平成9年3月
- 開講日 10月7日(月)午後1時30分から
- 場所 山口ふるさと伝承総合センター
- 定期指導日
A班:毎月第2週目の火・水曜日
B班:毎月第2週目の木・金曜日(10月のみ金・土曜日)
- 時間 午後1時～4時
- ※教室での実習および個別指導は随時。
- ※3か月に1回程度、当番制による窯詰め(月曜日午後1時～3時)、窯たき(水曜日午前8時～午後5時)、窯出し(金曜日午前9時30分～10時30分)の焼成実習を行います。
- 指導者 前田勲先生
- 募集人員 各班20人(先着順)
- 受講料 無料(教材費実費)
- 申し込み 9月4日から山口ふるさと伝承総合センター(下堅小路12☎28-3333)へ

まなぼこやまぐち'96 生涯学習推進大会参加者募集

【前後の部】
やまぐちスーパーナイト
ウォーク

【当日の部】
期日 9月28日(土)
二ニュースポーツ教室

- 日時 9月27日(金)午後7時～28日(土)午前8時
- 集合場所 湯田公民館
- 参加者駐車場 湯田小学校
- 行程 湯田公民館～維新公園～上郷駅～小郡駅～嘉川公民館～佐山公民館～幸崎公園～二島公民館～名田島公民館(計36・2km)

- 時間 午前9時30分～正午
- 場所 サンフレッシュユ山公園 体育室
- 内容 カロリーニング、バンパール、クロリテイ、ゆだサンテニスなど
- 募集人員 40人(先着順)
- 受講料 無料

- 募集人員 100人
- ※なるべく、グループや家族で申し込んでください。
- 持参品 履き慣れた靴に白っぽい服装で、リュック・防寒着・懐中電灯・軍手・タオル・常備薬(外傷薬)・雨具・着替え・履き替え用靴下などを持参
- 申し込み 9月5日から各公民館にてチケットを発売(500円、保険料・飲み物代など込み)
- ※当日出発前の午後7時から、ストレッチやテーピング技法を中心とした「スーパーナイトウォーク万全講座」

- 申し込み 9月5日から市教育委員会体育課または生涯学習課(☎22-4111)へ
- 【インディアカ初心者教室】
- 時間 午後1時～3時
- 場所 サンフレッシュユ山公園 体育室
- 内容 ルール説明、インディアカを使った遊び、ゲームなど
- 募集人員 40人(先着順)
- 受講料 無料
- 申し込み 9月5日から電話で山口市インディアカ協会事務局(☎20-4338) または市教育委員会生涯学習課(☎22-4111)へ
- ☆いずれの教室も、参加者は運動のできる服装で、上靴を持参してください。

ツベルクリン反応検査 ・BCG接種

【市保健センター会場】

- ◆期日 ツベルクリン反応…10月1日（火）BCG…10月3日（木）
- ◆受付時間 午後1時30分～2時30分
- ◆対象地区 大殿・白石・湯田・仁保・小鯖・大内・宮野・吉敷・平川・大歳

【南総合センター会場】

- ◆期日 ツベルクリン反応…10月2日（水）BCG…10月4日（金）
- ◆受付時間 午後1時30分～2時
- ◆対象地区 陶・鑄銭司・名田島・二島・嘉川・佐山

- 対象 生後3か月～4歳未満の者で、BCG接種をまだ受けていない者、再検査者
- 料金 無料（母子健康手帳と体温計を持参）
- 問い合わせ 市保健センター（健康増進課 ☎21-2666）へ
- ※市保健センター会場での接種は予約制となりますので、事前に電話で申し込んでください。
- ※以降の接種予定は平成8年度健康づくりカレンダーにまとめて掲載してありますので、あわせてご覧ください。

催し物とお知らせ

危険物取扱者試験

- 実施期日 11月17日（日）
- 時間 乙種4類：午前10時から
丙種：午後1時30分から
- 受付期間 9月2日～13日
- 受験申請・問い合わせ先 山口地区危険物安全協会（消防本部内 ☎32-2601）へ
- ※11月5・6日午前9時から、消防本部講堂で乙種4類準備講習会を開催します。

行政書士試験

- 日時 10月27日（日）午後1時～4時45分
- 場所 県セミナーパーク（秋穂二島1062）
- 受験資格 学校教育法による高等学校を卒業した者など行政書士法第3条各号のいずれかに該当する者
- 願書受付期間 9月2日（月）～20日（金）
- 問い合わせ 詳しくは、県地方課（滝町1-1 ☎33-2307）へ

障害児（者）のみなさんへ

障害児（者）の方には、次の制度があります。受給資格があっても請求がなければ支給されませんので、該当する方は早めにご相談ください。

■特別障害者手当

満20歳以上で、障害の状況が著しく重度であり、常時特別の介護を必要とする在宅の方に支給されます。（施設に入所されているとき、入院が3か月以上継続するときは受給できません）

■障害児福祉手当

満20歳未満の重度の障害児（障害の程度が身体障害者手帳1級・2級の一部、療育手帳Aの一部に該当）に支給されます。（施設に入所しているときは受給できません）

※この二つの手当は、一定の基準所得を超えているときは受給できません。

■心身障害児福祉手当

満20歳未満の身体・精神に障害のある児童（障害の程度が身体障害者手帳1級～4級、療育手帳A・Bに該当）を監護している父母・養育者に支給されます。（施設に入所しているときは受給できません）

- 問い合わせ 市社会課（☎22-4111）へ

文化財講演会

「石仏・石塔のみかた」

- 日時 9月7日（土）午後1時30分～3時
- 場所 大殿公民館視聴覚室
- 講師 市歴史民俗資料館名誉館長・内田伸氏
- 受講料 無料
- 問い合わせ 山口の文化財を守る会（市文化課内 ☎20-4111）へ

ふるさと企業セミナー

- 日時 9月13日（金）午後7時～8時30分
- 場所 デザインプラザHOFU（防府市八王子二丁目8-9）
- 内容 講演「街づくりへの考察」講師：黒川雅之氏
- 入場料 無料
- 問い合わせ（財）山口・防府地域工芸地場産業振興センター（☎0835-25-3700）へ

募集コーナー

パッチワーク教室（初級）

- 日時 10月3日～平成9年3月6日までの毎月第1・3木曜日、午後1時30分～3時30分（1月2日は除く）
- 場所 山口ふるさと伝承総合センター
- 内容 パッチワークの基礎技法を学びながら生活小物・針さし・コースター・小銭入れ・ポーチ・巾着袋（和風・アメリカン）を作ります
- 講師 山部和子先生
- 募集人員 20人（先着順）
- 教材費 6,000円（全作品分）
- 申し込み 9月4日から山口ふるさと伝承総合センター（下堅小路12 ☎28-3333）へ



編集後記

▽本市は、地理的特性などから大陸との交易・交流を古くから行ってきました。そして現在山口市と関わりの深いパンブローナ市、済南市、公州市と姉妹都市・友好都市縁組みを締結し、相互に文化・経済・教育などの分野で交流を深めています。最近では、市内の各種団体、教育機関、個人とあらゆる面から、いろいろな国々との交流が図られています。今後とも経済の発展とともに、国際交流は、一層進展するものと考えられます。特に民間レベルでの交流が期待されます。

- 日時 10月12日（土）午前10時～午後2時30分
- 場所 山口県スポーツ文化センター
- 内容（参加賞・賞品あり）
- 一般募集
- ★ソフトバレー大会
1チーム5人編成（小学生以下3人、中学生以上2人）
- ★ジャンボ折り紙大会（5m×5mの紙を使用）
1チーム5人編成の20チーム
- ★絵画展示
幼稚園・保育園の年長組が書いた「夏休みの思い出」（四つ切り画用紙）
- 《持ち込み参加》
- ★ミニ四駆レース
- ★パウチづくり（思い出の写真などをキーホルダーに）
- 当日募集
- ★雑巾かけリレー
- ★各種ゲーム
- 《その他》
- ★バザー（食べ物・不用品市）
- ★エアートランポリン、ボールプール
- 申し込み
ソフトバレー、ジャンボ折り紙大会については、はがきまたは電話で9月20日までに出場種目、チーム名、参加者氏名・年齢、代表者の住所・氏名・電話番号を市児童家庭課（亀山町2-1 ☎22-4111）へ
- 絵画は、氏名・年齢・園の名前を記入し、同課へ
- ※上履きを必ず持参してください

みんなおいでよ 親子ふれあいジャンボリー

健康コーナー

1歳6か月児健康診査

- 期日・対象地区
9月26日(木)湯田・吉敷・平川・大歳
- 9月27日(金)大殿・白石・仁保・小鯖・大内・宮野
- 受付時間 午後1時～2時
- 場所 市保健センター(糸米二丁目6-6)
- 対象 平成7年3月生まれの幼児
- 料金 無料(母子健康手帳と事前に送付した健診票を持参)
- 問い合わせ 市保健センター(健康増進課☎21-2666)へ

3歳児健康診査

- 期日・対象地区
9月18日(水)湯田・吉敷・平川・大歳
- 9月25日(水)大殿・白石・仁保・小鯖・大内・宮野
- 受付時間 午後1時～1時45分
- 場所 山口環境保健所(葵二丁目5-69)
- 対象 平成5年9月生まれの幼児と過去未受診者
- 料金 無料(母子健康手帳と事前に送付した健診票を持参)
- 問い合わせ 山口環境保健所保健指導班(☎22-5111)へ
- ※当日検尿があります。取りにくい方は取ってきてください。

高齢者料理教室

回	日	時	内 容
1	10月4日		バランスよく食べよう(調理実習)
2	11月1日		レクリエーション(会食)
3	1月7日		食品のくり返し(調理実習)

- 時間 午前9時30分～午後1時
- 場所 市保健センター(糸米二丁目6-6)
- 対象 65歳以上の方で3回とも出席可能な方
- 募集人員 30人(先着順)
- 受講料 1,000円(3回分)
- 持参品 エプロン・筆記用具
- 申し込み 9月5日～20日の間に山口市食生活改善推進協議会事務局(市保健センター内☎21-2666)へ

山口地区 痴呆性老人を支える家族の会

- 日時 9月10日(火)午後1時30分～3時30分
- 場所 山口環境保健所
- 対象 痴呆性老人を介護している方など
- 申し込み 山口環境保健所精神保健班(葵二丁目5-69☎22-5111)へ(予約制)

心の健康相談

- 期日
一般精神保健相談 9月5日(木)
老人精神保健相談 9月12日(木)
- 受付時間 午後1時～2時
- 場所 山口環境保健所
- 申し込み 山口環境保健所精神保健班(葵二丁目5-69☎22-5111)へ(予約制)

皮膚がん検診

- 期間 9月1日～30日
- 実施医療機関 下表のとおり
- 内容 問診・視診・触診
- 検診料金 2,300円(消費税込み)
- 受診方法 希望者は、検診医療機関へ直接電話などで申し込み、受診してください

皮膚がん検診

医療機関名	検診日	受付時間
新井皮膚科	9/17～28 (木曜日午後検診)	9:00～17:30
ササキクリニック	月～土曜日 (土曜日午後検診)	9:00～18:00
太田皮膚科クリニック	月～土曜日 (木曜日午後検診)	9:00～18:00
小郡第一総合病院	月～金曜日	8:30～11:30

無料胸部レントゲン検診 (結核検診・肺がん検診)

次のとおり、レントゲン検診車が巡回します。都合のよい場所で受診してください。対象者は15歳以上の市民(学校・職場などで定期検診を受ける人と妊婦は除く)です。

日	時間	場所
平川地区		
9月13日(金)	9:10～9:30	上平井公会堂前
	9:50～10:10	古曾中原古曾中原バス停横
	10:30～10:50	台荒瀬フサエ宅前
	11:10～11:20	神郷吉田屋食堂横
	13:30～13:50	平井西読売新聞販売所前
14:10～14:30	中野光永植一宅横	
9月17日(火)	9:20～9:30	堂紺山下武保宅前
	9:40～9:50	平野藤本茂宅前
	10:10～10:30	中村公会堂前
	10:50～11:20	吉田団地集会所横駐車場
	13:30～13:50	閩公民館前
14:10～14:30	平川公民館	
大殿地区		
9月18日(水)	9:10～10:00	金古曾町サビエル公園前
	10:20～10:50	円政寺町永福寺駐車場
	11:00～11:20	古熊一丁目大殿中学校
	13:30～14:10	堂の前町しらさぎ会館
	14:30～15:00	大殿大路大殿公民館
9月19日(木)	9:10～9:20	天花畑公会堂前
	9:50～10:20	天花俊龍寺駐車場
	10:40～11:10	香山町レストラン五重駐車場
	13:30～14:00	後河原鴻城医院
	14:20～15:00	野田野田神社

湯田地区

9月20日(金)	9:00～9:30	前町秋葉神社前
	9:50～10:20	湯田温泉一丁目山口土木交友会館前
	10:40～11:10	松美町明道館前
	13:30～14:00	三和町ふしの会館前
	14:20～14:40	緑町熊野神社前
15:00～15:30	湯田温泉二丁目高田公園	
9月24日(火)	9:00～9:20	朝倉町井上惟宏宅前
	9:40～10:00	神田町国広商店前
	10:20～10:40	錦町西村商店前
	11:00～11:30	赤妻町戸成理容院前
	13:30～14:00	朝倉町福寿園
14:20～14:40	湯田温泉六丁目かめ福祉員寮前	
15:00～15:30	湯田公民館	
白石地区		
9月25日(水)	9:30～10:00	道場前二丁目第一駐車場
	10:20～10:40	駅通り二丁目駅前駐車場
	11:00～11:20	東山KK白上水道横
	13:30～13:50	白石一丁目西日本新聞社前駐車場
	14:10～14:30	亀山町市役所正面玄関横
9月26日(木)	9:00～9:20	旭通り一丁目三宅商事駐車場
	9:40～10:10	糸米一丁目山口高校記念館前
	10:30～11:00	中央五丁目NHK山口放送局裏
	13:30～13:50	白石一丁目茶白山共同住宅内
	14:10～14:30	市保健センター

肺がん検診(かくたん検査)

- 対象 40歳以上の市民(特に①6か月以内に血の混じったたんの出た方②50歳以上でたばこを多く吸われる方)
- 料金 400円(70歳以上、生活保護および市民税非課税世帯の人は無料)

9月の休日当番医	外科系		内科系		外科系		内科系			
	診療時間	担当	診療時間	担当	診療時間	担当	診療時間	担当		
1	池畑整形外科	山口25-7766	縄田医院	山口22-0149	小川整形外科	小郡72-2887	岩崎クリニック	小郡73-0637	同仁病院	宇部65-2130
8	丘病院	山口25-1100	田原小児科	山口22-3207	村田外科	小郡72-7100	上郷医院	小郡72-0916	同仁病院	宇部65-2130
15	淵上整形外科	山口22-6644	本永内科	山口25-7001	三隅外科	小郡72-1003	小橋クリニック	小郡73-5000	同仁病院	宇部65-2130
16	佐々木外科病院	山口23-8811	山県医院	山口22-0206	同仁病院	宇部65-2130	山岸内科	小郡72-2788	小野医院	秋穂84-2353
22	林外科	山口22-0139	野瀬内科小児科	山口27-2655	小林外科	小郡73-1515	田辺内科	小郡73-3778	同仁病院	宇部65-2130
23	柴田病院	山口27-2800	奥田胃腸科内科	山口25-2188	吉武医院	秋穂84-2330	はまもと小児クリニック	小郡73-0616	同重クリニック	山口89-2515
29	小田整形外科	山口24-8972	青山消化器内科	山口23-1577	共立病院	宇部65-2200	よしかね内科	小郡73-8181	共立病院	宇部65-2200

診療時間: 午前8時30分～午後5時30分

診療時間: 午前9時～午後6時

■休日夜間急病診療所(糸米二丁目6-6 ☎25-2266) <内科・小児科> 毎日午後7時～10時 <外科> 土曜・日曜・祝日、年末年始、8月14日～16日午後7時～10時 <歯科> 日曜・祝日、年末年始、8月14日～16日午前9時～午後1時 ■休日当番医テレホンサービス☎23-5000

	9月7日	9月14日	9月21日	9月28日
吉南医師会 土曜夜間在宅当番医 診療時間19時～22時	内科系 共立病院 宇部65-2200 外科系 小林外科 小郡73-1515	上郷医院 小郡72-0916 同仁病院 宇部65-2130	山岸内科 小郡72-2788 同仁病院 宇部65-2130	はまもと小児クリニック 小郡73-0616 相川医院 山口86-2177

■市外局番 山口: 0839 小郡: 0839 宇部: 0836 秋穂: 0839

■平日夜間の在宅当番医の問い合わせは☎22-1470(消防本部)へ