

阿知須町民憲章

- 一、勤労を尊び、奉仕の精神で励みます。
- 一、スポーツに親しみ、健康で明るいくらしを築きます。
- 一、生涯を通して学び、うるおいのある生活を求めます。
- 一、きまりを守り、温かい心のふれあいを広げます。
- 一、伝統と自然を大切に、住みよいまちをつくります。

平成7年
No. 520

4/5

山口県吉敷郡阿知須町
発行 阿知須町役場
TEL 0836-65-4111 〒754-12

広報あじす 毎月 5 日発行
お知らせ版 毎月 20 日発行



相手チームの攻撃を懸命にブロック

県内外から40チームが参加 第2回アジスカップ少年・少女サッカーフェスティバル

町と町教育委員会主催の第2回アジスカップ少年・少女サッカーフェスティバルが3月19日、干拓グラウンドを会場に開かれました。大会には、県内外から40チーム参加。本町からは「井関サッカースポーツ少年団」が出場、5年生の部では準決勝に進出。強豪周東FCに惜敗しましたが、上位入賞をしました。この日は時折、北からの突風が吹きつける中、選手たちは悪コンディションにもめげず、ボールを追いかけていました。

町制施行55周年

三月六日に開かれた定例町議会で、飯田宏史町長は七年度の当初予算審議を前に、施政方針を述べました。

「ゆとりの中で活力と創造性を育む交流のまち」・「生きがいのある、暮らしが実感できるまち」を目指した七年度の各種施策をご紹介します。

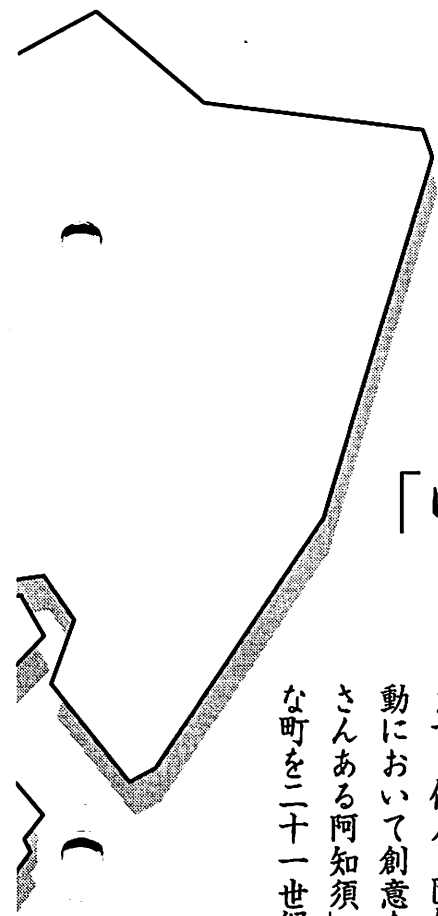
「ゆとりの中で活力と創造性を育む交流のまち」をめざして…

最近の県内経済状況を見ると、バブルの崩壊の影響を受けながらも「ゆるやかなながらも回復傾向」にあるといわれています。その要因は、住宅建設と公共事業が高水準にあるなか、個人消費では家電や自動車販売が上向き、製造業、非製造業とも増収増益の企業が増えています。

しかし、雇用情勢は依然と厳しさがありますし、兵庫県南部地震による影響で物資の流通などに未だ支障をきたしています。観光面では宿泊予約が県下各方面でキャンセルが相次ぐなど大きな影響が出ていますし、本町でもゴルフ客の減少が伺えます。


こうした現象を含みつつ二十一世紀を目前にして高齢化や国際化などが進行しつつあります。社会資本の整備をはじめとした、これらへの対策を的確に把握し、新しい時代に向けて進めていなくてはならない重要な時期にきています。また、町民が生きがいのある、暮らしが実感できるまちづくりを推進するため、さらに緊密な連携の下に新たな発想や創意工夫による先見性と創造性あふれる町政を推進していかなければならないと考えています。

終りにわたしは町制施行五十五周年にあたり、山口県一のみちをめざして「ゴーゴー・山口県一運動」を提案したいと思えます。個人、団体、グループ、地域、行政、その他各分野の活動において創意を重ね、英知を集め、行動し、「山口県一がたっさんある阿知須」「山口県一の人がたくさんいる阿知須」、そんな町を二十一世紀には実現したいと願っています。



平成7年度
施政方針

ことしは



山口県で
がいっぱい
の人がたくさん
あるまちをめざして

公共事業

- ◎阿知須小学校校舎改築・井関小学校校舎直室改築
- ◎縦貫線、市街地側溝改修、町土路石南下原線改良、寺河内く前山線待避所新設
- ◎浜く西条下水道改修
- ◎縄田公園新設

農業の振興対策

- ◎昨年から実施されている県営圃場整備の事業費に対する受益者負担金を十三%町が負担。圃場整備は七年度で北工区が完了。進捗率は六五・三%に。
- ◎農協の生産組織の育成補助、土地改良区への運営補助、町単独事業に対する補助、岡山水路改修と秋丸水路改修などに六百万円計上。

林業

- ◎甚大な被害を受けている松くい虫の駆除事業に七百二十万円

水産

「つくり育てる漁業」により生産基盤の整備を推進

- ◎アサリ、カレイ、車エビの種苗や研究費などに百十万円

商工業

- ◎商店街にぎわい創出事業「味須雑魚の店」
- ◎既存商店街振興のための地域振興実現化事業に四百五十万円

まちづくり 人づくり事業

- ◎四月八日の「夜桜フェスタ」で町内の五十五歳の方々が町役場周辺に桜(ソメイ)
- ◎四月八日の「夜桜フェスタ」で町内の五十五歳の方々が町役場周辺に桜(ソメイ)

ヨシノを五十五本植樹

- ◎五月五日に干拓地で県内の子どもを対象とした「凧あげ大会」の開催
- ◎西日本ゲートボール大会、サ・魚あじすの川まつり、花火大会、十七夜祭などの補助
- ◎周防千鳥太鼓普及のための和太鼓の購入など合わせて九百十三万七

千円計上

社会福祉

- ◎高齢者、障害者の人すべてが安心して生きがいのある生活を営むことができる福祉社会の実現のための施策の充実強化
- ◎寝たきり老人などの在宅援護対策として、ホームヘル

山口県の予算の中で阿知須町に関連するもの

10月に山口ヤングフェスタ・ふるさとYリーグを干拓地で開催

昨年、県内外から大勢の若者が参加、大好評だった山口ヤングフェスタ・ふるさとYリーグが10月に開催。7万人の参加者を予定。予算は1,000万円を計上。

阿知須干拓地利用計画より具体的に

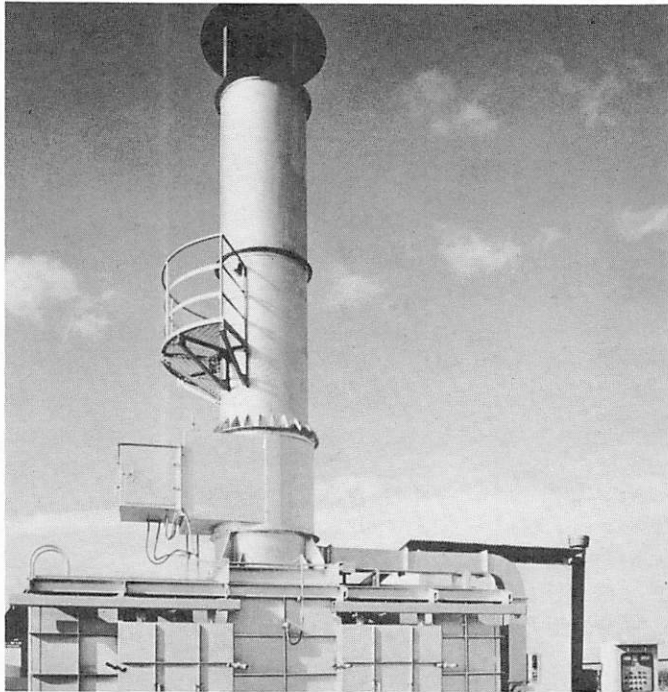
21世紀未来博〔仮称〕・自然観察公園（野鳥ゾーン）

◎全国的にも珍しい野鳥が生息する干拓地の北部を中心に計画が進められている、自然観察公園の基本設計に3,422万8千円計上。

◎西暦2,000年に開催を目指す21世紀未来博〔仮称〕の構想推進事業に2,364万1千円計上。

◎県道山口阿知須宇部線改築事業として、小郡町下郷から佐山、干拓地と通じる道路整備に5億円計上。総延長6,900メートル、幅員27メートルのこの道路の総事業費は約146億円を見込み、7年度から12年度までの6年間で完成の予定。これができるれば、丸塚山のふもとからJR小郡駅まで車で5分程度で行き来が可能に。





一度に冷蔵庫 15 台が処理できる粗大ごみ焼却炉

生活基盤事業の整備

快適な生活環境の整備

◎上水道事業高料金対策、宇部・阿知須公共下水道組合や山口・小郡広域地域水道企業団への繰り出しに四億

プサービス事業に一千二百三十七万円
◎ショートステイ、デイサービス事業に二千八百六十万二千円

◎身体障害者保健措置に一千三百四十万四千円
◎敬老年金を年八千円から二千円引き上げて一万円に

健康づくり

特別出生手当、第三子三万円から十万円に

◎健やかに子どもを産み育てる環境づくりのため、「子

三千二百六十八万七千円。公共下水道は四月から砂脚と西条の一部が供用開始。
◎個人が設置する合併浄化槽に補助金。六〇七人槽五基、八〇十人槽五基、計十基分に六百四十三万五千円
◎冷蔵庫などを煙を出さずに処理できる粗大ごみ焼却炉の設置に三千四百五十万円

消防防災

町民の生命と財産を守るため地域防災計画の大幅な見直しを実施

◎阪神大震災の被災地の調査から得た教訓を生かして、本町の地域防災計画を二百五十万円費やし、大幅見直し
◎防火水槽二基と消化栓を新設

育て輪づくり運動」の推進
◎特別出生手当を第三子を三万円から十万円に、第四子を四万円から十五万円に改定
◎成人病予防、健康管理対策として、基本健康診査委託料などに一千三十万八千円。また、大腸、胃がん、婦人がんなどの検診や在宅寝たきり老人歯科診療事業などの保健事業に一千三百二十二万六千円

教育文化

自ら進んでできる生涯学習の環境づくりを

◎阿知須小学校校舎の改築費関係に九億五千八百八十九万七千円

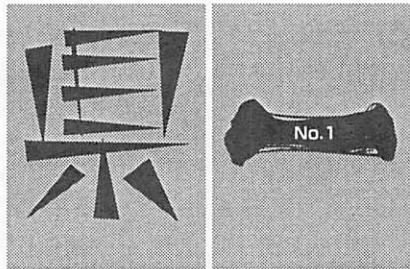


ことしも 10 月に開催される山口ヤング・フェスタふるさと Y リーグ

◎「遊びがい」「学びがい」のある生涯学習のための環境づくりのため、「たくましい阿知須の子を育てる町民

の広場」等の大会や各種の公民館学級を開催
◎町制施行五十五周年を記念し著名人の文化講演会を開催

170% 15048



一般会計歳入歳出 40億9,116万円

●単位千円・〔 〕は構成比・前年比

歳入

| | |
|-------------|----------------------|
| 地方譲与税 | 67,600 [1.7%・16.0%] |
| 利子割交付金 | 20,000 [0.5%・42.9%] |
| ゴルフ場利用税交付金 | 75,000 [1.8%・△11.8%] |
| 特別地方消費税交付金 | 2,000 [0.0%・122.2%] |
| 自動車取得税交付金 | 31,000 [0.8%・0.0%] |
| 交通安全対策特別交付金 | 1,100 [0.0%・0.0%] |
| 分担金及び負担金 | 40,615 [1.0%・3.5%] |
| 使用料及び賃借料 | 14,434 [0.4%・12.2%] |
| 財産収入 | 22,065 [0.5%・△0.7%] |
| 寄付金 | 1 [0.0%・0.0%] |
| 繰越金 | 1 [0.0%・0.0%] |
| 諸収入 | 31,450 [0.8%・△2.1%] |

| | |
|-------|-------------------------|
| 町税 | 838,676 [20.5%・8.1%] |
| 地方交付税 | 1,050,000 [25.7%・16.7%] |
| 国庫支出金 | 371,576 [9.1%・51.1%] |
| 県支出金 | 137,614 [3.4%・△12.3%] |
| 繰入金 | 606,768 [14.8%・63.5%] |
| 町債 | 781,260 [19.1%・472.4%] |
| その他 | 305,266 [7.4%・2.9%] |

めざして

三月九日から二十二日まで開かれた定例町議会で、七年度の当初予算が審議されました。一般会計は前年度当初比四一・九パーセント（十二億八千四百四十四千円）増の四十億九千六百十六万円で、当初予算としては初めて四十億円を突破する超積極型予算となりました。

ことしは、阿知須小学校の

水道事業の予算

〔単位千円〕

収益的収入及び支出

| | |
|----|---------|
| 収入 | 231,524 |
| 支出 | 231,524 |

資本的収入及び支出

| | |
|----|---------|
| 収入 | 142,000 |
| 支出 | 178,893 |

7年度予算など

29議案原案どおり可決

3月定例町議会

平成七年になって最初の定例町議会は、三月六日から二十二日まで開かれ、七年度の一般、特別会計予算案など二十九議案が審議されました。その結果、全部が原案どおり可決されました。新年度予算案〔別掲〕を除く可決案件の概要は次のとおり。

〔町の財産の取得〕町道海岸線建設に伴う、都市計画街路を中心とした建設用地の代替地を取得。県土地開発公社から一万一千六百四十二平方メートルを一平方メートル単価二万円で買収。

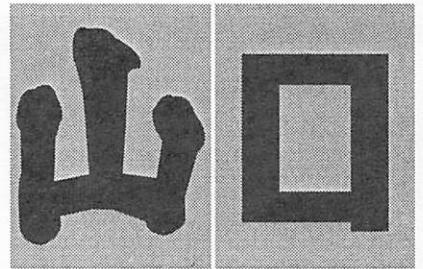
〔町附属機関設置条例の一部改正〕七年中に行政改革大綱が策定されるのに伴い、「町行政改革推進委員会」を設置。

〔町職員定数条例の一部改正〕町長の事務部局（本庁）の職員の定数を六十七人から一名増の六十八人に。四月から本稼働する宇部・阿知須公共下水道に、施設課が新設されるため、町職員を一人派遣するのに伴うもの。

〔町職員の勤務時間・休日及び休暇に関する条例の全部改正とそれに伴う給与条例の改正〕国家公務員の一般職の「職員の勤務時間・休暇等に関する法律」の一部改正に伴い、町職員もこれに準じて条例を整備。

〔町職員公務災害等見舞金に関する条例の制定〕常勤の特別職、一般職員やそれ以外で町に関係

平成7年度当初予算



のまちを

校舎建築や町制施行五十五周年記念事業などに加え、高齢者の福祉増進を図る敬老年金の増額、可燃性粗大ごみ焼却炉の設置、道路整備では町道縦貫線整備・海岸線道路の改修等を盛り込むなど、阿知須町誕生五十五年目を契機に「山口県一のまちをめざして！ゴーゴー」を合言葉に、魅力あるまちづくりを目指します。

●単位千円・〔 〕は構成比・前年比

歳出

| | |
|-------|---------------------|
| 議会費 | 85,574 [2.1%・1.1%] |
| 労働費 | 4,160 [0.1%・△43.1%] |
| 商工費 | 8,249 [0.2%・13.4%] |
| 消防費 | 40,446 [1.0%・10.5%] |
| 災害復旧費 | 1,259 [0.0%・5.0%] |
| 予備費 | 5,000 [0.1%・0.0%] |

| | |
|---------------|--------------------------|
| 総務費 | 563,671 [13.8%・5.5%] |
| 民生費 | 464,918 [11.4%・△0.3%] |
| 衛生費 | 532,905 [13.0%・22.1%] |
| 農林水産業費 | 381,320 [9.3%・△13.2%] |
| 土木費 | 490,170 [12.0%・55.1%] |
| 教育費 | 1,212,403 [29.6%・325.4%] |
| 公債費 | 301,085 [7.4%・14.0%] |
| その他 | 144,688 [3.5%・1.9%] |

特別会計の予算

〔歳入・歳出、単位千円〕

| | |
|--------------|---------|
| 国民健康保険事業 | 528,998 |
| 老人保健事業 | 873,867 |
| 交通災害共済事業 | 3,803 |
| 同和地区住宅資金貸付事業 | 915 |
| 同和福祉援護資金貸付事業 | 1,395 |
| 土地取得 | 66,467 |



ある議員、委員、産業課の緑地作業員、消防団員などに万一の事故に対して町が補償。補償額は二十五万円から一千万円までの十四段階。

【町特別出生手当支給条例の一部改正】この条例は、町民の子孫繁栄を祝すとともに、新生児がすこやかに成長し将来地域社会への貢献を願う昭和四十四年に制定。今回の改正は、第三子の出産祝金が三万円から七万円引き上げられ十万円に、第四子が四万円から十一万円引き上げられ十五万円に。

【町敬老年金支給条例の一部改正】年に一度支給される敬老年金八千円を二万円引き上げ、一万円に増額。対象者は四百九十五人。

【町漁港管理条例の一部改正】漁港内の物揚場や岸壁を利用する船舶の所有者から徴収する使用料金を現在の経済状況に合わせて改正。

【六年度一般会計、各特別会計補正予算】一般会計は、歳入、歳出ともに七千九百十五万九千円を減額。歳入では、財政調整基金の一億二千八百五十九万二千円の取り崩しによる減額。一方、追加は繰入金一億三千九百七十九万七千円と、町民税が四千二百八十八万一千円の増。歳出では、老人福祉施設費三千四百六十七万円、教育費の補償、補填や賠償金二千五百六十三万円などの減が主なもの。このほかに特別会計三つ（国民健康保険・老人保健・土地取得）と水道事業会計がそれぞれ予算を補正。

【意見書】1 保育所措置制度の堅持・拡充を求める意見書 2 「地方分権推進法案」の早期成立を求める意見書

はつむつ人生



こつ そ しょう 骨粗しょう症 を防ぎましょう

骨粗しょう症とは？

骨粗しょう症とは血液中のカルシウム不足を補充するために骨のカルシウムが溶け出し、骨の中がスカスカになる病気です。

寝たきりの原因に

骨粗しょう症は骨の老化やカルシウム不足が主な原因で、高齢になるにつれて発症しやすくなります。ちょっと転んだだけで骨折してしまい、そのまま寝たきりの原因になります。

目標摂取量 1日600^{ミリ}グラム カルシウムを上手にとるコツ

- 1 牛乳は理想的なカルシウム類。毎日1本は飲む。脂肪のとりすぎが気になる人は、ヨーグルトやスキムミルクでもよい。
- 2 小魚（煮干し、チリメンジャコなど）、海藻（コンブ、ヒジキ、ワカメなど）を十分にとる。
- 3 適度に日光を浴びる（皮膚でビタミンDを作り、カルシウムを吸収しやすくする。）



カルシウムの多い食品



牛乳 200cc



チーズ（5ミリ厚さ2切れ）40グラム



ごま（大さじ山盛り1杯）8グラム



小松菜（煮物1鉢）29グラム



厚揚げ 1枚



いわし（みりん干し）1連 24グラム



いわし（丸干し）1尾 24グラム



桜エビ（大さじ3杯）6グラム



豆腐 1/2丁



がんもどき（1枚）80グラム

7年度工業統計調査 のポスター募集

通商産業省では、全国の製造業を営む事業所を対象に毎年12月31日現在で実施される工業統計調査の広報用ポスターを募集します。

■テーマ

応募作品は未発表のもので、製造業を営む事業所の方々の工業統計調査に対する理解を深め、調査への協力が得られるような内容のもの。

■応募作品の規格等

- 1 用紙は日本工業規格A2判を縦長に使用すること
- 2 使用する色は四色以内のこと
- 3 図案に「通商産業省」「都道府県」「市町村」「工業統計調査」「平成7年12月31日」の文字が必ず入ること
- 4 写真の使用は認めない

■応募期間

7年4月24日から6月23日
（平日消印有効）まで

■応募・問い合わせ先

山口県企画部統計課商工統計係
山口市滝町1-1

TEL 0839-33-2657

お世話になります
大変、ありがとうございました。



町職員の異動

4月1日付

【課長級】▽税務課長 中尾雄(住民課長)▽住民課長 中田 恵明(福祉係長)▽保健衛生課長同格兼環境整備係長 上重 正男(環境整備係長)

【係長級】▽総務課総務財政係長同格 木原宏治(総務財政係)▽出納室出納係長 高杉道子(出納係)▽住民課福祉係長 山田隆司(産業課農林係長)▽保健衛生課環境整備係長同格 花田栄作(環境整備係)▽産業課農林係長 河村 寛樹(土地改良係長同格)▽建設課土木係長 松井浩之(土木係長同格)▽教育委員会総務課総務学校教育係長 網田 誠(総務学校教育係長同格)▽生涯学習課生涯体育係長 橋本敦義(生涯体育係長同格)

【係級】▽議会事務局 吉山俊章(総務課付・県派遣)▽総務課付・山口小郡地域(広域水道企業団派遣) 村田泉(水道課水道係)▽総務課付宇部阿知須公共下水道組合派遣 小林 和浩(保健衛生課保健衛生係)▽総務課付・県派遣 松尾 彰(議会事務局)▽住民課福祉係 中村洋子(砂郷保育園)▽砂郷保育園調理員 横川和美(阿知須小学校用務員)▽産業課農林係 村長正悟(生涯学習課生涯体育係)▽産業課土地改良係 真重竜二(税務課固定資産税係)▽水道課水道係 古谷信子(住民課福祉係)▽生涯学習課生涯体育係 小川泰央(産業課農林係)▽給食センター調理員 金重 純子(砂郷保育園調理員)

【新規採用】▽中村定博(税務課固定資産税係)▽角友理恵(砂郷保育園保育)▽竹内三雄(保健衛生課保健衛生係)▽内田恵美(建設課管理係)▽福村智美(給食センター調理員)▽水本小枝(給食センター調理員)

【退職】3月31日付 ▽中村優照(税務課長)▽浜岡マサ子(井関小学校用務員)▽岡本禮子(給食センター調理員)

教職員の異動

4月1日付 敬称略



【阿知須小学校】

■転出
中央小学校 金子 昇二 教頭
玉祖小学校 林 悦代 教諭
下松小学校 山本 夕子 教諭

■転入
教頭 光廣 久夫 小串小学校
教諭 山本 宏子 秋吉小学校
教諭 吉本 晴美 生雲小学校
事務職員 谷村紀子 嘉川小学校

【井関小学校】

■退職
本間 恵子 (事務職員)

■転出
大海小学校 小林 弘美 教諭
周陽小学校 山本 珠美 教諭

■転入
教諭 白岡 太 白石小学校
教諭 原田 康子 見島中学校

【阿知須中学校】

■転出
平川中学校 藤本 卓二 教諭
タイ・バンコク日本人学校 足達 滋 教諭

向津具中学校 大深裕司 教諭

■転入
教頭 相山 治夫 柚野中学校
教諭 師井 弘治 県立育成学校
教諭 木村 二朗 小郡中学校
教諭 藤井 貴子 宇部養護学校
教諭 荒瀬 裕 周陽中学校
教諭 上 由美子 川中学校

■退職
大村 昌弘 (教頭)
中座 康行 (教諭)

教諭 田中 元晴 新規採用
教諭 伊藤 好弘 新規採用

平成7年4月1日から 雇用保険の新制度がスタートしました。

高年齢雇用継続給付

60歳以上65歳未満の被保険者(被保険者期間5年以上)の方が60歳時点の賃金に比べて85%未満の賃金で雇用を継続されている場合に支給されます。

育児休業給付

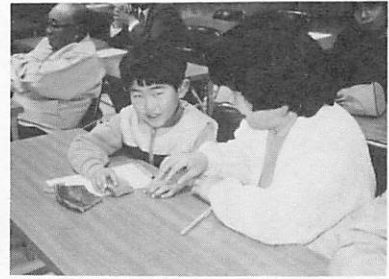
1歳未満の子を養育するために育児休業を取得した被保険者(休業前2年間に原則12か月以上就労している)であって、休業前の賃金に比べて80%未満となった場合に支給されます。

問い合わせ 山口公共職業安定所 TEL 0839-22-0043

生涯学習だより

生涯学習課

TEL 65-2022 有線 4892



ほくも小さな考古学者！
遺跡発掘講演会から

新年度の役員さん

地区公民館長（敬称略）

【小古郷】工藤清方【鴨生原】岩井久生【東条】福田登美雄【縄田】潮崎一雄【中村】杉谷計祐【西条】中村昭三【寺河内】藤澤幹彦【浜】秋本純男【砂郷】西村義孝【飛石】吉岡隆雄【沖の原】清水克己【岩倉】上野政藤【巨】木原忠禎【岡】大下義明

【浜表】松崎照雄【赤迫】弘中一男【井関】福富稔賢【野口】藤田才三【杖川】伊藤省三【河内】長井芳寛【源河】松下豊彦【引野】芥川尚雄【向井関・仙在】村長惟男

社会体育推進員（敬称略）

【小東】前原忠利【小西】中野市之進【小南】縄重久佳【前山】尾川信昭【小山】香川比呂志【北祝】片山辰二【南祝】村上

一明【西祝】斉藤守【恵比須】河村浩二【築地】林一寿【東】西田和歳【縄南】江本初男【縄北】岩崎清【中村】上田俊夫【西条】松尾博美【寺河内】岩井宏治【浜】藤永祐樹【二の宮】富田透【砂一】小林和浩【砂二】縄田国雄【砂三】小川哲央【砂四】秋本信行【飛石】西村勇【沖の原】山本博隆【岩西】田辺豊【岩前】下野努【岩西前】徳永仁【岩辻】渡辺勝

ことは、入場行進がおもしろいッ!

町制施行 55 周年記念 第 38 回町民運動会

町体育協会と町、町教育委員会では、町制施行 55 周年を記念して 4 月 16 日（日）に阿知須中学校グラウンドで盛大に第 38 回町民運動会を開催します。

今年度は、競技内容は昨年とあまり変更ありませんが、入場行進に趣向を凝らし、各地区（15 地区）に風船を 60 個、手旗を 100 本配布し、風船は、開会式の最初に飯田体育協会長の音頭で「阿知須町の 21 世紀へ向けての出発」の意味を込めて大空に放ち、記念運動会に華を添えたいと考えています。また、午後の部では、恒例の阿知須婦人会による「あじす音頭」の披露もあります。

町民の方の多数の参加をお願いします。

■日時 4 月 16 日【日】

午前 8 時 20 分 選手集合

同 8 時 40 分 入場行進開始

（雨天の場合は中止）

■会場 阿知須中学校グラウンド

■問い合わせ 町生涯学習課（町公民館内）

TEL 65-2022 有線 4892

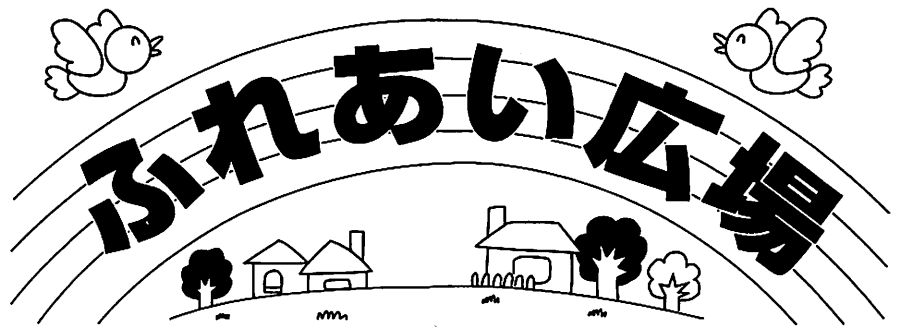
町公民館の図書 借りたままになっていませんか？

町公民館では、6 年度の図書室の利用状況をまとめるために本の整理を行っています。毎年、多くの人に利用していただいておりますが、期限内（貸出期間：10 日間）に返却されていない人もありましたので、1 か月以上返却していない人には、3 月中旬に通知をしました。心当たりのある人は確認をして、該当する人は早く返却されますようお願いいたします。

図書室利用状況（2 月 28 日現在）

■利用人数 延べ 4757 人 ■貸出冊数 延べ 7083 冊

【岩上】上野文男【巨東】堤健次郎【巨西】村田信雄【巨北】坂井睦彦【門松】竹本孝一【岡】井本豊幸【浜表】田中克也【赤迫】中野康之【井関】福本守【野口】野上肇【杖川】森重静男【河内】江本進【源河】高下幸男【向井関】国重博【引野】西橋幸治【仙在】谷本登



「ふれあい広場」はみなさんのページです。
町政への提言や身近な話題、絵画、写真など町企画課（TEL654111有線2144）へお寄せください。

善意はここに

【町へ】

◎広報送料・高重務さん（川崎市宮前区菅生6-36-21）
・村田望承さん（東京都千代田区三番町24-13）

【町社会福祉協議会へ】

香典返し

- ・故夫 山本哲也さん
山本美紀子さん〔井関〕
- ・故夫 西村 哲さん
西村宏子さん〔井関〕
- ・故夫 秋本英美さん
秋本典子さん〔浜〕
- ・故父 古谷國夫さん
古谷満夫さん〔恵比須〕
- ・故夫 野村康三さん
野村ミツさん〔寺河内〕
- ・故妻 濱村ヒサエさん
濱村正人さん〔浜〕
- ・故夫 古田隆助さん
古田千代子さん〔東〕
- ・故夫 藤村久一さん
藤村ハナエさん〔恵比須〕
- ・故夫 佐藤和孝さん
佐藤徳子さん〔岩西〕
- ・故妻 松本武さん
松本昌子さん〔井関〕
- ・故祖母 田邊ハルコさん
田邊 治さん〔岩西〕

篤 志

・匿名 257回

「町広報あじす」を音声訳

どなたでも
ご利用できます

朗読ボランティア響きょうの会（阿知須町ボランティア連絡協議会加入）では、「町広報あじす」を毎月、音声訳してカセットテープ（六十分）に録音しています。
これは、目の不自由な方や字の読みづらくなつたお年寄りに、活字を音声に変えて聞いていただくための伝達方法のひとつです。平成三年五月号から揃えてあり、どなたでもご利用できます。町社会福祉センター（町役場裏・TEL654700）二階の「テープコーナー」へご連絡。

よろこび かなしみ

3月27日受付分まで・届出順・敬称略

出生（おすこやかに）

| 氏名 | 親の名前 | 月日 | 住所 |
|--------|------|------|-----|
| 加藤 佳奈子 | 宗 夫 | 2.24 | 飛 石 |
| 谷村 日菜子 | 俊 文 | 3. 3 | 小 山 |
| 神屋 翔兵衛 | 透 | 3. 9 | 北 祝 |
| 伊藤 晃 | 康 浩 | 3.13 | 寺河内 |
| 松谷 和樹 | 治 | 3.16 | 岩 前 |

死亡（ご冥福を祈ります）

| 氏名 | 死亡月日 | 年齢 | 住所 |
|---------|------|----|-----|
| 濱村 ヒサエ | 2.28 | 71 | 浜 |
| 佐藤 和 孝 | 3.11 | 60 | 岩 西 |
| 廣本 保 雄 | 3.13 | 78 | 飛 石 |
| 藤村 久 一 | 3.18 | 86 | 恵比須 |
| 福岡 實 | 3.20 | 80 | 浜 表 |
| 須原 友 作 | 3.23 | 89 | 岡 |
| 田邊 ハルコ | 3.24 | 88 | 岩 西 |
| 矢野 道 江 | 3.24 | 63 | 浜 |
| 益 富 サツキ | 3.26 | 77 | 河 内 |

人事院中国事務局第二課試験係

広島市中区上八丁堀 6-30
 広島合同庁舎 2号館 7階
 TEL 082-228-1183

国家公務員採用試験

人事院では、大学卒業程度 6種類の国家公務員採用試験を実施します。詳しいことは、人事院中国事務局へお問い合わせください。

| 試験名 | 申込用紙等 配布開始日 | 受付期間 | 第1次試験日 | 第2次試験日 | 最終合格者発表日 |
|---------|----------------|--------------------------|-----------------|-----------------------|------------|
| 国家公務員1種 | 4/7 [金] | 5/8 [月]) 5/15 [月] | 6/11 [日] | 7/9 [日]・11 [火]~25 [火] | 8/9 [水] |
| 国家公務員2種 | | | 7/2 [日] | 8/2 [水]~18 [金] | 8/9 [水] |
| 国税専門官 | | | 6/17 [土]・18 [日] | 8/21 [月]・22 [火] | |
| 労働基準監督官 | | | | 8/21 [月]・23 [水] | |
| 法務教官 | | | 6/17 [日] | 8/3 [木]・4 [金] | |
| 航空管制官 | 6/28 [水] | 8/21 [月]~9/4 [月] | 10/1 [日] | 12/5 [火]~7 [木] | 8年1/26 [金] |

平成7年
国勢調査

調査員さん募集

町では、ことし十月一日に総務庁から委託されて行う国勢調査の調査員の募集をします。

国勢調査は、我が国の人口の実態を把握して、様々な行政施策や事業を進めていくのに欠かせない基礎資料を得るために、五年ごとに行われる統計調査です。

■主な業務

- 1 調査区域の確認
- 2 世帯パンレットの配布
- 3 調査対象の把握、「世帯名簿」、「調査区地図」の作成
- 4 調査票の配布、取集
- 5 調査票の調査員記入欄のマーク記入
- 6 調査票の検査、整理

■報酬

調査対象数によって異なります。

■調査員をすることが出来る人

- 1 責任をもって事務を遂行できる人
- 2 選挙に直接関係ない人

■身分など

- 1 調査員は、総務庁長官から直接任命を受けて、特別国家公務員として事務を行います。
- 2 調査活動中の事故などを保障する見舞金制度があります。

■調査員事務説明会

九月中旬の予定

■申し込み

希望される人は、五月十二日(金)までに町企画課(TEL 65-4111)までご連絡ください。

| 人の動き | メモ | 30 | 29 | 28 | 27 | 26 | 25 | 24 | 23 | 22 | 21 | 20 | 19 | 18 | 17 | 16 | 15 | 14 | 13 | 12 | 11 | 10 |
|---|-------------------------------------|--|----|----|----|----|----|----|----|----|----|----|----|----|----|----|----|----|----|----|----|----|
| | | 日 | 土 | 金 | 木 | 水 | 火 | 月 | 日 | 土 | 金 | 木 | 水 | 火 | 月 | 日 | 土 | 金 | 木 | 水 | 火 | 月 |
| 住民登録 (平成7年3月31日現在) 人口…8,190人 [男…3,810人] [女…4,380人] 平成2年国勢調査 [人口…8,385人] [世帯…2,419] | 納税 軽自動車税 固定資産税・都市計画税 は5月です | おはようソフトボール大会開幕(阿中干拓グラウンド、前7時) | | | | | | | | | | | | | | | | | | | | |
| 3月の動き 出生……5人 死亡……11人 転入……49人 転出……71人 | | ポリオ生ワクチン投与(公、後1時半) ボランティア活動の日(社会福祉センター、前10時) 高齢者教室(公、後1時半) | | | | | | | | | | | | | | | | | | | | |
| | | 町民運動会(阿中グラウンド、前8時40分) 心配ごと相談(社会福祉センター、前10時) | | | | | | | | | | | | | | | | | | | | |
| | | 町体育協合理事会(公、後7時) 町スポーツ等災害共済会理事会(公、後7時半) | | | | | | | | | | | | | | | | | | | | |
| | | 三校始業式(前8時半) 阿小・井小入学式(前10時) 阿中入学式(後1時半) | | | | | | | | | | | | | | | | | | | | |

町民カレンダー 4月

役場
公民館
体育センター