

# 広報

1999/7/5

きらら博まであと740日

平成11年  
No.571

発行：阿知須町役場  
〒754-1292  
山口県吉敷郡阿知須町  
TEL.0836-65-4111



# あじす

■ 広報あじす…毎月5日発行 ■ お知らせ版…毎月20日発行



**ど**ろんこ遊びと田植えを六月十五日(火)に阿知須幼稚園北の休耕田で、阿知須小学校(高木勝二校長、三百六十人)児童が体験しました。これは、阿小PTA50周年記念事業の一つとして行ったもので、山本憲三さん(飛石)の好意により休耕田を借用。もち米の田植えやどろんこ遊びなど、初めての体験に着衣が汚れるのも忘れて、大はしゃぎ。「いくら汚れてもおかあさんに怒られる心配がないのでとても嬉しい」と、自分から泥水に飛び込み泥まみれになっている児童が沢山いました。

## も・く・じ CONTENTS

- 2… 町総合計画の策定がスタートします
- 3… 会員募集 ミニ・ファミリーサポート
- 4… あじすの道はどうなるの?
- 5… 増加率は県内1位に・あじす港まつり
- 6~7… お知らせほか
- 8~9… モノに聞くあじすの今昔・介護保険Q&Aほか
- 10~11… ふれあい広場ほか

みんなで作る二十一世紀のあじす

# 町総合計画づくりの着手



私たちのまちでは、平成二年十二月に第二次阿知須町基本構想（＝長期計画・目標年次平成十二年）を策定し、「ゆ

をはじめとするさまざまな施策を推進しておりますが、平成十二年度が最終年度となります。

とりの中で活力と創造性を育む交流のまち」をめざして、健康文化センター、サンパークあじす、21世紀未来博覧会

そこで、基本構想の検討、見直しを行い、これから21世紀の地域社会に対応した阿知須町第三次総合計画を策定し、

平成十三年以降、十年間の町行政の施策の推進の指針にしたいと考えています。

総合計画策定にあたり、次のような方法で町民のみならずからご意見、ご提言をいた

だき、計画に反映させたいと考えています。

●「町民の提言」を広く募集します。

提言の方法については下記に記載しておりますので、みなさんのすばらしいご提言・ご意見をお待ちしています。

●「まちづくりに関する「住民の意識調査」を、町内居住の二十歳以上の人を対象に実施します。（無作為抽出、千五百人）

調査票がお手元に届きました人は、ご協力をお願いします。

## 基本構想とは……

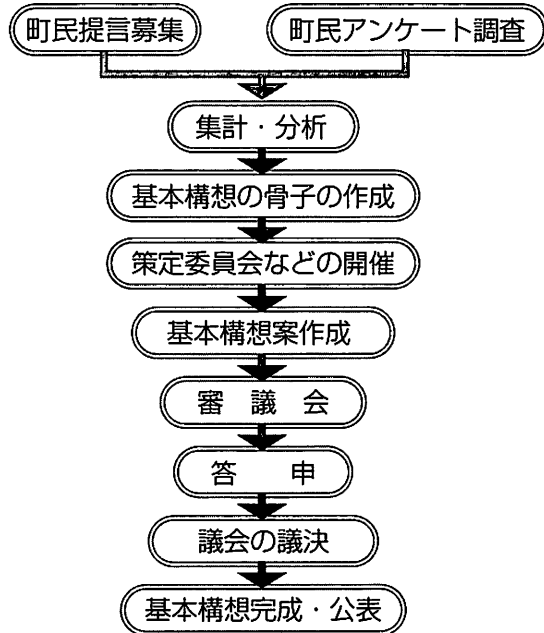
基本構想とは、阿知須町のあるべき姿（目標）を掲げ、この目標を達成するための施策を示すもので、これは(1)基本構想（長期計画・十年）(2)基本計画（中期計画・五年）(3)実施計画（短期計画・三年）がありますが、これらを合わせて総

合計画といえます。

現在の基本構想（第二次基本構想）の計画期間が平成三年から平成十二年までとなっており、今回これに変わる新しい長期計画（平成十三年から平成二十二年）を策定するものです。

## 新しい総合計画の策定手順

新しい総合計画は、平成11～12年度にかけて次の手順で策定され、来年秋ごろ公表します。



## 21世紀へ向けた「阿知須町のまちづくり」について 「みなさんからの提言」募集



新しい総合計画策定にあたりみなさんのご意見をお待ちしています。

- 募集内容 みなさんが日ごろお考えになっていることや町に対しての要望
- 募集期限 7月26日(月)
- 募集方法 はがき、封書、ファックスで住所、氏名、年齢を記入のうえ、応募してください。
- 応募・問い合わせ 町企画振興課企画係（飛石／TEL65-4111（内）144 FAX65-4116）

# 会員募集

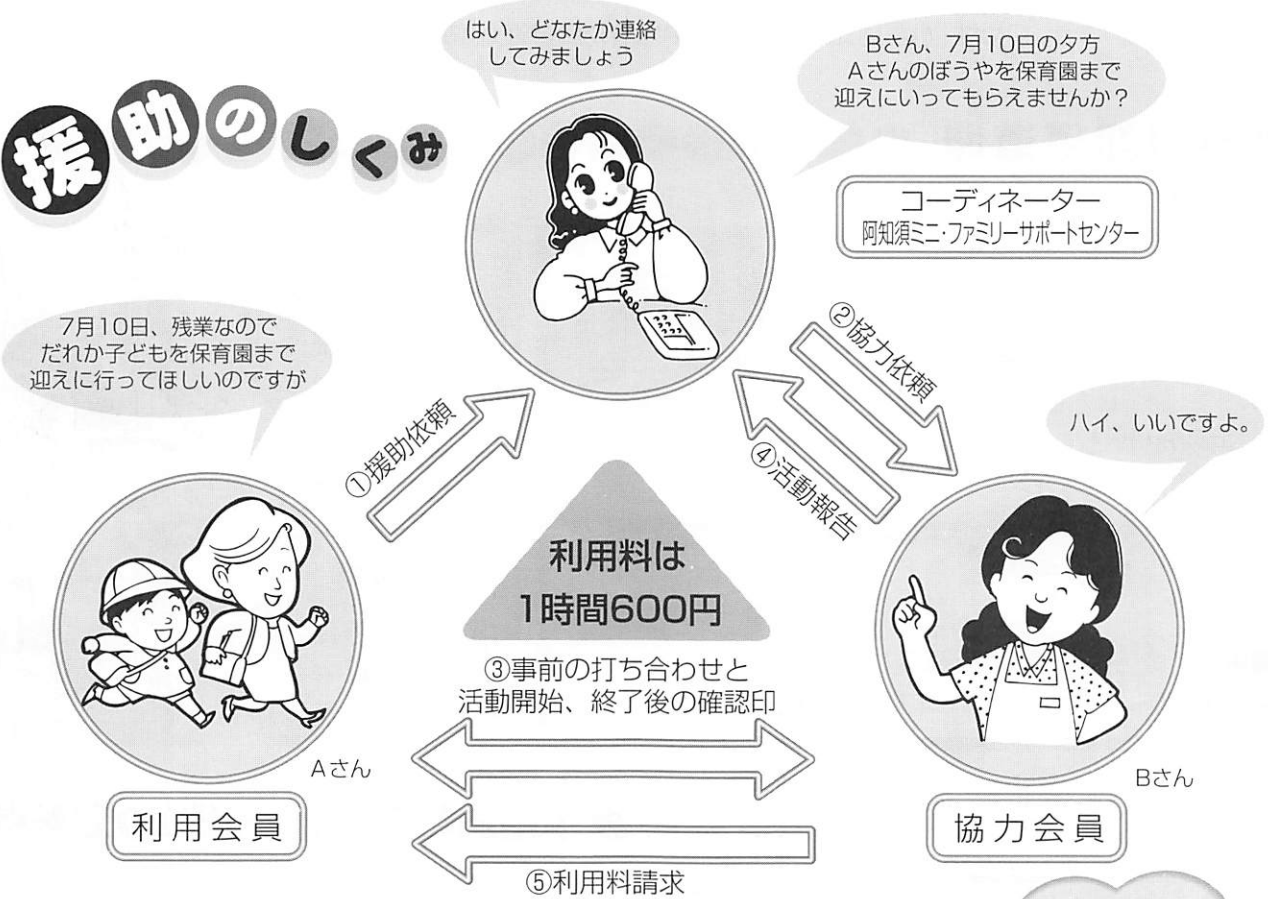
## ミニ・ファミリーサポート

8月1日から町社会福祉協議会の運営により、ミニ・ファミリーサポートセンターがスタートします。

このセンターは、「子どもを育てながら働きたい」などこういった願望を抱いているお母さんや、「自分の子育ても一段落したし、今度は地域で何か役立つことをしてみたい」と思っているお母さんたちの仲介役として発足しました。子育ての援助を

受りたい人、子育ての支援をしたい人は会員として登録していただき、援助が必要な会員が、センターを通じて援助を依頼し、1時間600円の報酬を支払うというしくみです。同センターでは、利用会員、協力会員を募集しておりますので、町社会福祉協議会までお問い合わせ下さい。

### 援助のしくみ

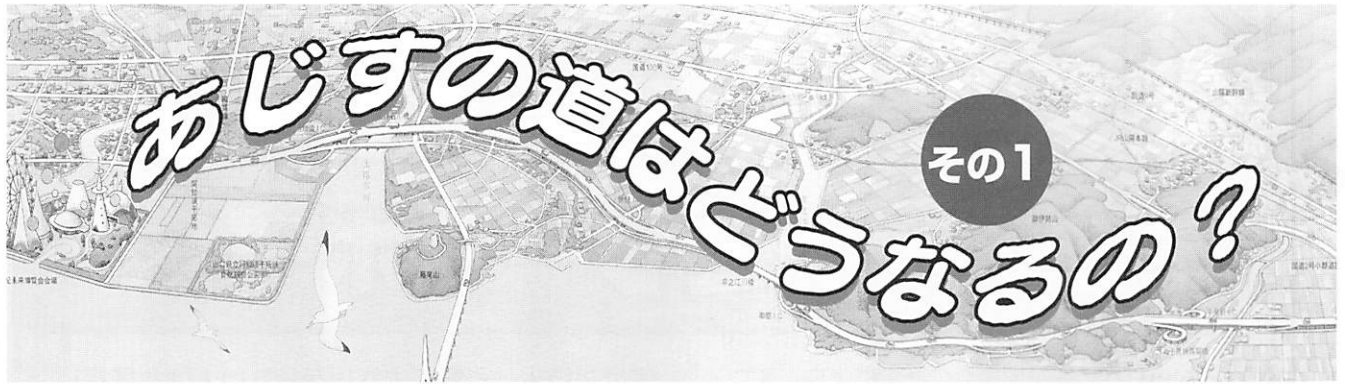


※ 援助には次のようなものがあります。

- ① 保育施設が始まるまで、または終わってから子どもを預かります。
- ② 保育施設までの送迎を行います。
- ③ 学校の放課後、または学童保育終了後、子どもを預かります。
- ④ 子どもが軽い病気のと きなどに、終日、子どもを預かります。

**こんな時にも!**  
子どもが熱を出し、園から迎えにくるように連絡が、あったけれど……。  
仕事で迎えに行けない。

詳しくは、町社会福祉協議会にお問い合わせください。(TEL65-4700、65-4800)



近年、阿知須町周辺の道路網は、21世紀に向けて大きく変わり便利になろうとしています。

この道路整備は、県のジョイフルロード構想（地域間の移動時間の短縮や快適な歩行空間の整備の推進）、本町の道路整備計画（都市計画）、「山口きらら博」の開催に向けての道路整備など、安全・快適でスムーズな交通システムのために進められています。

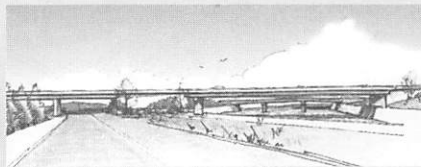
しかし、みなさんは道路工事で少し不便に感じられているのではないのでしょうか？

そこで、今回から「あじすの道はどうなるの?」と題し、三回程度のシリーズでみなさんにお知らせいたします。（平成11年7月現在）まず、初めは「小郡阿知須道路」と「中尾漬物店付近（南祝）の交差点」の道路整備です。

## 小郡阿知須道路

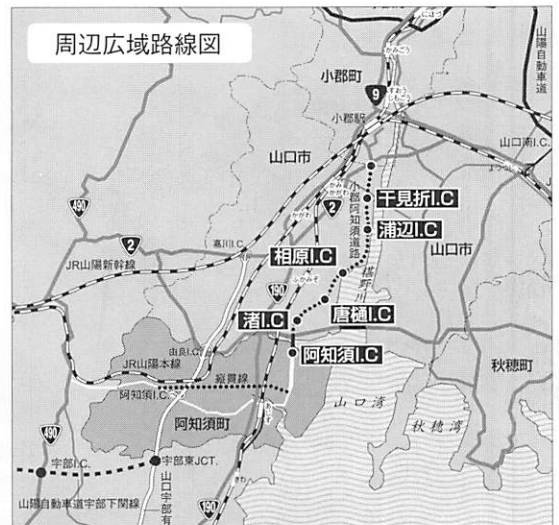
### ●事業概要

小郡阿知須道路は小郡駅から阿知須干拓地を最短距離で結ぶ8.4kmの新設道路です。平成13年(2001年)阿知須干拓地で開催される「山口きらら博」の会場と高速道路などの幹線道路、新幹線を結ぶアクセス道路となり、山口、小郡などの県中央市街地と宇部、小野田の瀬戸内海沿岸部をつなぐ広域道路網の一翼を担うこととなります。



▲阿知須I.C付近イメージ図

- 事業期間 平成7年度から平成12年度まで
- 車線数 4車線（平成13年暫定2車線開通）



## 中尾漬物店付近(南祝)の交差点

### ●事業概要

中尾漬物店付近(南祝)の交差点は、変則交差点として、交通事故が多発しています。地域住民から改善要求がなされておりました。そこで、本町ではことし11月から来年3月までの予定で交差点改良工事をを行い、信号機を設置します。

なお、工事期間中は片側交互通行になりますので、通行には十分ご注意ください。



▶中尾漬物店付近交差点変更図

※図面については、広報用に作成しましたので実際の図面とは異なる場合があります。

平成10年山口県人口移動統計調査

増加率は県内一位に



山口県がまとめた平成十年の県人口移動統計調査の結果（平成十年の一月から十二月まで）、総人口の増加率で阿知須町は一四・七％で第一位でした。この調査は、県内に住んでいる人の市町村分布や移動の状況を調べるもので、毎月行われています。

出生率減少で全国的に人口が減少傾向にある中、本町は、平成八年以降人口が増加していますが、平成十年は社会増加率が県内五十六市町村で第一位、出生率は第九位となり、総人口の増加率は一四・七％で昨年の二位から第一位になりました。人口の減少する市町村の多い中で、増加したのは三市十町で、県平均は二・五％の減です。本町の人口が増加したのは、サ

ンパークあじすのオープン、山口市さら博の影響があるものと思われる。



▲このような家が次々と（飛石）

市町村名	人数	増加率
①阿知須町	129人	14.7%
②山口市	1,276人	9.2%
③玖珂町	99人	9.0%
④日置町	39人	8.2%
⑤小郡町	173人	7.5%
⑥楠町	45人	5.9%
⑦菊川町	45人	5.5%
⑧熊毛町	88人	5.5%
⑨美東町	33人	5.1%
⑩田布施町	40人	2.4%

▲総人口の増減状況（人口千人対）

- 増加率とは……平成七年の国勢調査を基準とし推計した。前年（平成九年）十月一日現在の人口に対する当該年（平成十年）十月一日現在の人口の割合
- 社会増減とは……転入と転出の差
- 普通出生率とは……出生数/平成十年十月一日現在の推計人口

7/25  
SUN

あじすの港まつり 1999

《阿知須元気伝説》 漕ぐ・漁る・食べる



出場チーム募集中！

方舟競漕

- 競技方法：方舟に4名が乗り大しゃもじを櫂に競漕し順位を競う
- 募集チーム：一般の部、女性の部
- 賞金総額：30万円/優勝・優秀衣装、参加賞など
- 申込方法：7月16日(金)までに下記の申し込み先へ



先着700名様限定！

さかなのつかみどり

- 当日受付 9時30分～  
幼児・低学年の部…200名  
小学生の部……………200名  
一般の部……………300名
- 参加料：小学生以下200円（含アミ代） 中学生以上500円
- 注意事項：特設巨大水槽で行います。軍手を持参してください。  
※当日軍手を100円で販売します。



阿知須の味自慢

グルメ広場

うなぎの蒲焼き・サザエのつぼ焼き・シーフードカレー・やきとり・生ビール・シーフードスパゲッティ・かき氷・たこやき



時間 9:00~14:00  
場所 阿知須漁港

申し込み・問い合わせ

あじすの港まつり実行委員会事務局 阿知須町役場企画振興課  
TEL 0836-65-4111 (内線142)



詳しくは関係機関に  
お問い合わせください

### 福祉医療費受給者証 の更新

「母子家庭用」「乳幼児用」「乳幼児用歯科専用」の福祉医療費を受給されている人の受給者証は、更新手続きが必要です。

●更新月日 七月三十日(金)

●場所 町役場第一会議室

※受給者には別途文書を発送します。また、更新月日に都合のつかない人は八月二日(月)以降に町役場で更新してください。なお、平成十一年一月一日の時点で阿知須町に住所がなかった人は課税証明書(平成十一年度分)が必要です。

●問い合わせ 町環境保健課

国保年金係 (TEL 65-4111  
1内)153(有)2122)

### 八月一日に

### 子ども会スポーツ大会

町子ども会育成連絡協議会は、子ども会員の親睦の一つとして、第四十一回子ども会スポーツ大会を開きます。

●日時 八月一日(日) 午前八時半 開会式(雨天の場合勤労者体育センターで綱引き大会)

●会場 干拓グラウンド

●種目 ◎スパー・フット  
ベースボール◎ウルトラ・ドッジボール◎三世代ゲートボール

●競技方法 予選リーグ後、

決勝トーナメント

●問い合わせ 町生涯学習課  
(TEL 65-2022(有)4892)

### ごぞんじですか? 検察審査会

交通事故などの犯罪の被害にあったが、検察官がその事件を起訴してくれない。このような不満をおもちの人は、検察審査会にご相談ください。

●問い合わせ 山口地方裁判所内 山口検察審査会事務局 (TEL 0839-22-1330)

### 山口県警察官B、 女性警察官を募集

●募集期間 七月六日(火)～九月三日(金)まで

●受験資格

◎警察官B 昭和四十五年四月二日～昭和五十七年四月一日までに生まれた男子(大学卒業後以外の人)  
◎女性警察官 昭和四十五年四月二日～昭和五十七年四月一日までに生まれた女子(高等学校卒業者と同等)

以上の学力を有する人)

●試験 第一次試験 九月十九日(日) ●問い合わせ 小郡警察署警務課 (TEL 0839-72-0110(内)211・212) または阿知須交番 (TEL 65-2041)

### 郵便局の年金相談を ご利用ください

阿知須郵便局では、年金アドバイザーによる無料年金相談を開きます。

●日時 七月十五日(木) 午前十時～午後四時

●場所 阿知須郵便局一階

●相談者 社会保険労務士 石田進治氏

●問い合わせ 阿知須郵便局 (TEL 65-2100) または、外務員

### 気になりませんか? 家族の安否

みなさんの身近な人のなかに、突然行方が分からなくなった人や音信が途絶えて、その後の消息が分からないという人はおられませんか? 警察では、「行方不明者を探

**ふるさと山口Uターン就職フェア**

- 日時 8月13日(金)
- 場所 山口グランドホテル 小郡町黄金町1-1 (TEL0839-72-7777)
- 参加料 無料
- 主催 ふるさと山口Uターン就職フェア実行委員会

す相談所」を開設します。相談内容の秘密は堅く守られますので、お気軽にご相談ください。なお、費用は不要です。

●開設期間 八月一日(日)～三十一日(火)

●開設場所 小郡警察署

●特別巡回相談 八月五日(木) 宇部警察署

●問い合わせ 小郡警察署 刑事課鑑識係 (TEL 0839-72-0110(内)236) または阿知須交番(TEL 65-2041)

## 国民年金の保険料は 口座振込で

忙しい毎日の生活の中で、保険料をうっかり納め忘れがあると、大切な年金が受け取れなくなったり、年金額が少なくなったりすることがあります。

そこで、納め忘れのない「口座振替」をおすすめします。一度手続きをするだけで毎月自動的に払い込まれます。

口座振替をご希望の人は、町内金融機関または町環境保健課国民年金係に届出ください。

## 7月は「青少年の非行問題に取り組む全国強調月間」

夏休みに入るこの時期は、解放感から、子どもたちが非行に走りやすくなる傾向があります。特に最近では、ふだんおとなしい子どもがいきなり非行に走るケースも少なくありません。非行のサインを見逃さないよう、家庭で気をつけることが大事です。



### ●表情や生活態度に現れるサイン（例）

子どもが問題や悩みを抱えているときは、まず、表情や体調、ふだんの生活態度にも現れます。子どもが問題行動や非行に走る前に、子どもの微妙な変化を見逃さないようにしてください。

- ・登校時間になると体の不調を訴える
- ・衣服が汚れていたり、ケガをしていたりする
- ・学校に行きたがらない、学校を早退する。
- ・うそをついたりごまかしたりする
- ・成績が急に落ちる
- ・生活が不規則になる
- ・家族との対話を避ける
- ・感情の起伏が激しい
- ・ペットなどをいじめる
- ・部屋に閉じこもる
- ・言葉が悪くなる



### ●非行の兆候が見えたら迷わず相談を《阿知須地区少年相談員（敬称略）》

- 中禮三郎さん（砂二、TEL65-2360）
- 平海武二さん（小西、TEL65-3293）
- 中原謙二さん（引野、TEL65-3781）
- 松本浩次さん（井関、TEL65-4456）
- 竹原良男さん（門松、TEL65-3494）

## 町公民館に 子ども放送局開局

町生涯学習課では文部省の「全国子どもプラン」の事業として、「子ども放送局」を開局します。これは、全国の図書館・公民館・学校などに受信環境を整備し、学校週五日制の土曜日に、衛星放送（インターネット）を利用し、リア

い。  
●問い合わせ 町環境保健課  
国民年金係（TEL65-4111内153）

ルタイムに有名人が子ども達に語りかけたり、科学者の技を紹介することにより、子ども達に物をつくる喜びや感動などを提供する事業です。

- 開局日時 七月三十一日（土）午前十一時
- 場所 町公民館 二階視聴覚室
- 対象者 子どもならどなたでも
- 内容 「開局セレモニー」「宇宙に飛び出せ！」など
- 問い合わせ 町生涯学習課（TEL65-2022有）4892

## 夏休み親子「くらし」 探検隊を募集

生活に密着した商品の生産・流通過程やリサイクル施設の見学を通じて、物価や省資源・省エネルギーについて学んでみませんか。

- 日時 八月二十三日（月）
- 見学先 (株)日立製作所笠戸事業所（下松市）、徳山東芝セラミックス(株)（徳山市）、新南陽市ごみ処理施設「フエニックス」（新南陽市）
- 対象 小学生とその保護者
- 募集人員 二十五組程度

（応募者多数の場合は抽選）  
●参加費 無料（但し、昼食は各自で持参）

- 募集期限 八月九日（月）必着
- 申込方法 往復ハガキに、住所、氏名（保護者および子ども）、学年、職業、電話番号を記入し、山口県消費生活センターまで申し込んでください。
- 問い合わせ 山口県消費生活センター（〒753-00821 山口市葵二丁目6-12 TEL0839-2412421）

掛け出は  
お済みですか？

## 退職者医療制度の「案内」

会社を退職して、年金を受けている人に

退職者医療制度は、会社などを退職し、厚生年金や共済年金を受けている六十九歳以下の人とその被扶養者のための制度です。七十歳になり老人保健に移るまで、この制度で医療を受けます。

### ●こんな人が対象です

- ① 国民健康保険に加入している人
- ② 老人保健制度の適用を受けていない人
- ③ 厚生年金や共済組合の老齢年金を受けている人
- ④ 退職被保険者の扶養家族の人



※年金制度への加入期間が二十年以上ある人。または、四十歳以降の加入期間が十年以上ある人。(保険料は変わりません。)

### ●自己負担額(三割)が軽減されます。

お医者さんにかかるときは「国民健康保険退職被保険者証」を窓口に提示して診療を受けます。そのときにかかる一部負担金は、次のとおりです。



◎被扶養者 扶養家族

外来	3割	2割
入院	2割	2割

◎退職被保険者(本人)

※入院時の食事代と外来の薬の一部負担は、一般の人と同様に定額の自己負担です。

### ●届け出に必要なものは

退職者医療制度に加入される人は、町役場に保険証と年金証書を持参して手続きをしてください。

### ●問い合わせ 町環境保健課

課 国保年金係 (TEL 65-4111(内)153)

## モノに聞く...あじすの今昔

11

### 華やかな飾りの土器

いよいよ夏本番。照りつける太陽の光が一日一日と強く感じられるようになりました。

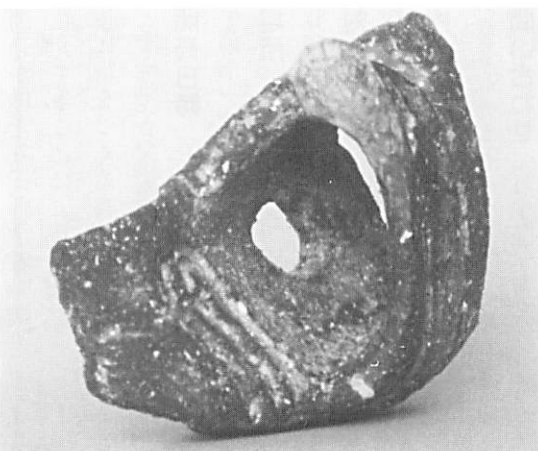
すがどうでしょうか。今は空気が汚れているのですね。からだじゅうがベトベトするみたいですよ。

四千年近く土の中に埋もれていたのが、夏の暑さを忘れかけていたのですが、このごろの暑さで思い出しました。やっぱり夏は暑いですね。

なにしろ、クルマとかいうモノが、排気ガスとかいうものを出して走りまわっているのですからね。

でも昔の夏は、今よりは過ぎし易いように思うので

この他にもいろんなことが原因だとか聞きましたが、私にはよく理解できませんね。私ですか？あいさつが遅れて失礼しました。私は今年三月に、砂郷遺跡という所で発見された縄文土器の破片です。縄文時代後期のはじめのモノで、考古学者から、私たちの仲間は「福田KⅡ式」と呼ばれていると聞きました。私の仲間が岡山県倉敷市の福田というところで最初に発見されたことから、この名前



がつけられたのだそうです。私たち福田KⅡ式土器は、倉敷市周辺はもちろん四国では高知県宿毛市でも、また山口県では宇部市や下関市、さらに九州では大分県や福岡県、そして熊本県でも発見されているのですよ。つまり今から四千年近く前に、このように広い範囲が私たちのご主人様の行動範囲だったのですね。遊びではなく、船で色々な品物を運んでいたのですよ。何を運んでいたのかって？あまりにも永いあいだ土の中にいたのですっかり忘れて……そのうちに思い出したらまた話しましょうね。

このように各地で発見されている福田KⅡ式ですが、私は別格！私は鉢形土器の縁を飾るモノで、どこにもあるモノではないとか。聞けば、破片の私を元の形に復原する計画だとか。華やかな元のカラダになって皆さんにお会いしたいですね。



夏の交通安全県民運動 7月9日～18日

# おもいやり みんなですめる 交通安全

- **重点目標**
- 子どもと高齢者の交通事故防止
- 若者運転者による無謀運転の防止
- シートベルトの着用の徹底とチャイルドシートの着用促進

この時期は、暑さからの過労のため、散漫な注意力、緩慢な動作「ぼんやり運転」となりがちです。十分な休養をとり交通事故を起こさないようにしましょう。

宝くじの収益金は、私たちの街の公共事業に役立てられています。

市町村振興  
第397回全国自治宝くじ  
**サマージャンボ  
宝くじ**

発売期間

7月19日(月)～8月6日(金)

<発売総額1,290億円・43ユニットの場合>

1等	2億円	85本
1等の前後賞	5,000万円	172本
1等の組違い賞	10万円	8,514本
2等	1,000万円	2,150本
3等	100万円	2,150本
4等	5万円	172,000本
5等	1万円	860,000本
6等	300円	43,000,000本



抽せん日：8月18日(水)

サマージャンボ宝くじは通信販売でもお求めになれます。どうぞご利用下さい。

●問い合わせ 宝くじ照合センター (TEL. 03-3569-3771)

## 小野湖交流ボート大会 競漕参加チーム募集

- 日時 八月八日(日) 午前十時～ 競技開始
  - 場所 宇部市小野
  - 募集期間 七月十五日まで(先着五十チーム)
  - 申込・問い合わせ 宇部市企画課 (TEL 31-4111(内)289)
- ※申込書は、町役場企画振興課にもあります。

# 介護保険 Q&A

町住民課福祉介護係(TEL) 4111(内)163(有)213?

**Q** 現在、特別養護老人ホームに入っています。要介護認定で施設に入れない「自立」「要支援」と認定されたらどうなりますか。

**A** 介護保険法では、平成十二年四月一日(施行日)に特別養護老人ホームに入所している人については、要介護認定で「自立」または「要支援」と認定されても、要介護被保険者として特例で五年間は入所を続けられることになっています。そして、その間に特別養護老人ホームにおいて退所計画を作成し、これに基づき在宅への取り組みをすることになります。また、費用については、現在まだ決まっておりませんが、介護費用と食費が急激な負担増にならないような方向で国の方で検討されています。

**Q** なお、その五年間で介護度が進み、「要介護一～五」になれば引き続き入所可能となります。

**Q** サービスは平成十二年四月から利用できますか。申請はいつからするのですか。

**A** 介護保険は、平成十二年四月から始まりますので、サービスはスタートと同時に利用できます。そのためには、事前に要介護認定をする必要がありますので、今年の十月から申請を受け付け、介護認定審査会を開いて、来年四月からのスタートに備えることとなります。

**Q** 要介護認定の結果は、申請していつまでにわかりますか。また、緊急に介護が必要な場合はどうなりますか。

**A** 認定結果は原則として、申請日から三十日以内に町から「自立」「要支援」「要介護一～五」のいずれかの結果が文書で通知されます。また、緊急な介護が必要な場合は認定をまたずにサービスを利用し、認定されれば申請日にさかのぼってサービス支給がされます。この場合は、とりあえず利用者が全額をサービス提供事業者を支払い、その後、認定された介護度によって精算しますので、認定を受けられない場合や予想していたより軽い介護度の認定になる場合があるかも知れませんが、申し込む時は、サービス提供事業者などに相談するとよいでしょう。





### かたぐるまにおおはしゃぎ

阿知須中学校は、6月21・22・24日に阿知須幼稚園で体験学習を行いました。園児は背の高いお兄さんにかたぐるまされて大はしゃぎ、「ぼくも」、「私も」と次々にせがんでいました。

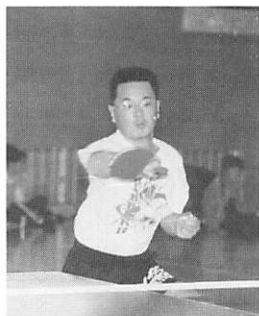
### 第4回前期町民 オリンピック大会の結果

町体育協会では、6月27日に第4回前期町民オリンピック大会を開きました。当日は残念ながら雨で、野球の部とソフトテニスの部は中止になりましたが、卓球の部とバドミントンの部で熱戦がくりひろげられました。

成績は次のとおり

#### ●卓球の部

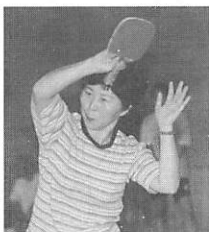
優勝 引野地区  
準優勝 東条地区  
第三位 玉川地区



▲スマッシュをする東条の縄吉選手

#### ●バドミントンの部

優勝 砂郷地区  
準優勝 飛沖地区  
第三位 鴨生原地区



▶大上さん(西祝)もハッスル

#### ●バドミントンの部(2部)

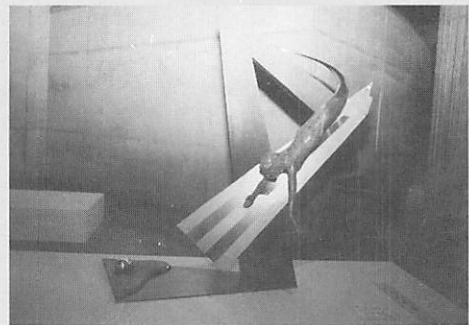
優勝 阿知須クラブ  
準優勝 アップル  
第三位 飛沖地区

※各地区の選手・役員の方は、大変お疲れ様でした。

# ふれあい ひろば

『ふれあいひろば』は、みなさんのページです。町政へ提言や身近な話題、絵画写真などありましたら町企画振興課(電話65-4111(内)143(有線2144))へお寄せください。

### 県知事賞に永見文人さん(二の宮)



「第34回日本現代工芸美術中国会展」が、6月15日から20日まで山口県立美術館で開かれ、本町の永見文人さん(二の宮地区)は鍛金工芸で県知事賞を受賞されました。

永見さんは小郡町の出身。東京芸術大学院修了、現在、広島市立大学造形金属学科で講師。日展に7回入選。その1つを町に寄贈していただき、町公民館壁面に飾ってあります。

今回の作品は、「Great praise of coming New Soul」という題名で、奥さんの出産から「新しい命」「出会いと感動」「希望」をイメージした作品だそうです。



▲永見文人さん(二の宮地区)

## 人 の 動 き

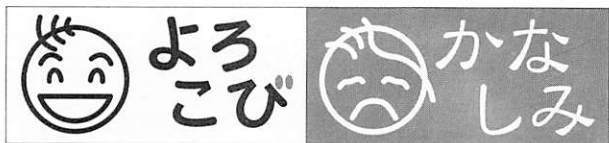
### 住民登録

(平成11年6月30日現在)  
人口……………8,730人  
男……………4,087人  
女……………4,643人  
世帯……………2,964

### 6月の動き

(平成11年6月30日現在)  
出生……………7人  
死亡……………10人  
転入……………27人  
転出……………27人  
前月との差引………+4人

平成7年国勢調査 ●人口…8,300人 ●世帯…2,585



6月24日受付分まで 届け出順・敬称略

出生 (おすこやかに)

氏名	親の名	月・日	住所
河村 祐太郎	郁 夫	5・19	砂 四
橋本 真宏	至	5・20	小 南
石津 賢人	修	5・26	砂 四
金重 早紀	俊 宏	6・2	飛 石
酒井 康平	幸 男	6・4	飛 石
堀川 晴香	誠	6・10	飛 石
井上 茉帆	幸 夫	6・12	西 祝
大下 航介	真 治	6・16	岡

死亡 (ご冥福を祈ります)

氏名	死亡月日	年齢	住所
片岡 逸雄	5・31	82	河 内
安永 佐世子	6・1	75	小 東
増原 マツコ	6・6	93	白松 苑
儀部 豊一	6・7	92	飛 石
山野 英夫	6・16	61	岩 前
東村 正明	6・16	92	白松 苑
大崎 ツネコ	6・21	79	砂 四



秋の大収穫を願って

井関小学校で、6月19日に、小学校北側の松永憲治さん(河内地区)の休耕田を借りて、ふるさと学習の一つとして、みんなで秋の大収穫を願って芋植えが行われました。

第5回  
ふるさとCM大賞の  
スタッフ  
募集中

ふるさと阿知須をPRするCMを作製してみませんか。この「ふるさとCM大賞」は県内の市町村が独自のCMを作製して大賞を決めるという全国でも珍しい企画です。阿知須町の魅力や特色、生き生きとしたふるさとの元気さをアピールする絶好の機会です。また、グランプリの1作品には地域振興費として30万円とカップなど、優秀賞の5作品には地域振興費として5万円とトロフィーなどが贈られます。

- 対象 どなたでも
- 内容 CMの企画から編集までを分担
- 締切日 8月2日(月)まで
- 問い合わせ 町企画振興課広報情報係  
(TEL65-4111 (内)143 (有)2144)

町職員人事異動

(七月一日付け)

◎課長級

※▼は新職( )内は旧職

- ▼企画振興課長 長久寛 (議会事務局長)
- ▼議会事務局長 西田祐治 (教育委員会総務課長)
- ▼教育委員会総務課長 兼重隆文 (給食センター所長)
- ▼給食センター所長 長尾建樹 (企画振興課長)

あら  
ま  
あ  
え

▽千拓地内に建設される多目的ドームの着工が近々行われることになりました。さらら博ではテーマ館に。その十年後、二〇一一年には、山口国体の主会場に予定される施設です。県下で第一号のドーム。阿知須の名は博覧会、ドームとともに一層高まり「活力と創造性を育む交流のまち」としてさらに発展をめざします。

▽その「まちづくりの憲法」ともいべきものが基本構想(長期計画)です。基本計画(中期計画)、実施計画(短期計画)と合わせて、「総合計画」と言いますが、現在の第二次基本構想は来年で十年の期限切れとなります。来年秋までには新しい計画づくりを終わりますが、今回は二十一世紀のスタートです。みなさんのご意見を拝聴しながらまとめます。アンケート調査(本紙、二面参照)にどうかご協力のほどお願い申し上げます。



# 町民カレンダー

- 役…町役場 ●公…町公民館
- 体…体育センター
- 阿小体…阿知須小学校体育館
- 阿中体…阿知須中学校体育館
- 干グ…干拓グラウンド
- 社福セ…社会福祉センター
- 井小…井関小学校

日 月 火 水 木 金 土



		<b>6</b> グランドゴルフ教室(干グ、前9時~)	<b>7</b> 巡回図書(町内) 育児相談(役、前10時~) わくわくスポーツ塾(阿小体、後4時~)	<b>8</b>	<b>9</b> マタニティ講座・ジョイフルクッキング(秋穂町、前10時~)	<b>10</b> 手づくり絵本教室(公、前10時~)
<b>11</b> 近郷インディア力大会(体・阿小体、前9時~)	<b>12</b> 子宮・乳がん検診(役、後1時半~)	<b>13</b> 健康相談(役、前10時~) いきいき広場(社福セ、後1時半~)	<b>14</b> わくわくスポーツ塾(阿小体、後4時~)	<b>15</b> 心配ごと・年金相談(社福セ、前10時~) 生き生き学習塾(公、後1時半~) 社会を明るくする運動(公、後1時半~)	<b>16</b>	<b>17</b>
<b>18</b>	<b>19</b> パソコン教室(井小、後7時~)	<b>20 海の日</b> 町民ゴルフ大会(万年池東、前7時半~)	<b>21</b> わくわくスポーツ塾(阿小体、後4時~)	<b>22</b> フッ素塗布・歯科健診(町公、後1時~) パソコン教室(井小、後7時~)	<b>23</b>	<b>24</b> 手づくり絵本教室(公、前10時~)
<b>25</b> あじすの港まつり(漁港、前9時~)	<b>26</b> パソコン教室(井小、後7時~)	<b>27</b> めだかの学校(社福セ、前9時半~)	<b>28</b> いきいきひろば(公、前10時~)	<b>29</b> 海に親しむ教室(東条公民館、前8時20分~) パソコン教室(井小、後7時~)	<b>30</b>	<b>31</b> 子ども放送局開局記念番組放映(公、前11時~)
<b>8/1</b> 子ども会スポーツ大会(干グ、前8時半~)	<b>2</b> いきいき広場(社福セ、後1時半~) パソコン教室(井小、後7時~)	<b>3</b> めだかの学校(社福セ、前9時半~)	<b>4</b> 育児相談(役、前10時~) 子ども放送局(公、前11時~)	<b>5</b> ひよこの会(公、前10時~) パソコン教室(井小、後7時~)	<b>6</b>	<b>7</b>

## MEMO

### ■今月の納税

- 固定資産・都市計画税
- 国民健康保険税



阿知須町民憲章

- 一、勤労を尊び、奉仕の精神で励みます。
- 一、スポーツに親しみ、健康で明るくらしを築きます。
- 一、生涯を通して学び、うるおいのある生活を求めます。
- 一、きまわりを守り、温かい心のふれあいを広げます。
- 一、伝統と自然を大切に、住みよいまちをつくりまします。