

# 広報

1999/9/5

きらら博まであと678日

平成11年  
No.573

発行：阿知須町役場  
〒754-1292  
山口県吉敷郡阿知須町  
TEL.0836-65-4111



# あじす

■ 広報あじす…毎月5日発行 ■ お知らせ版…毎月20日発行



▲ヨットに乗って気持ち良さそうに潮風を受ける参加者

## も・く・じ CONTENTS

- 2～3…安岐町(大分県)と交流会
- 4…敬老会
- 5…あじすの道はどうなるの?
- 6～7…お知らせ
- 8…モノに聞くあじすの今昔ほか
- 10…介護保険Q&Aほか
- 11…ふれあい広場

**ナ** チュラリストヨットスク  
ールが八月二十一日(土)に  
阿知須沖で、阿知須小学校PT  
A(山田好男会長)と井関小学  
PTA(古川治夫会長)の主催に  
より行われました。これは、夏  
休みに親子で大自然とふれあい、  
感動体験することを目的にした  
もので、小学生とその保護者な  
ど約百五十人が、秋穂ヨットク  
ラブ会員のヨット十三艇に分乗  
してクルージングしました。当  
日は、小雨が降り、波が高いあ  
いにくの天候で、船酔いする人  
もいましたが、初めての体験に  
大喜びで、友達の乗ったヨット  
に手を振っていました。

# 安岐町 (大分県) と交流

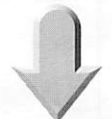


▲両子寺奥の院で「せっぺの会」一緒に

阿知須町



186kmの  
交流



あ き まち  
安 岐 町

阿知須中学校の生徒二十一人(男子五人、女子十六人)が、八月十八日(二十日、二泊三日の日程で、地域間での青少年同士の交流を深めることを目的の一つとして、安岐町(大分県)に交流研修に訪れました。現地では、「せっぺの会」の会員と共に両子(ふたご)山登山、木工芸品の国東塔作り、天体観測、レクリエーションなどで交流を深めました。

来年三月二十六日から三日間は、安岐町の生徒を阿知須に招く予定です。

貴重な体験でした

天候には恵まれなかったけど、友達に沢山できてうれしかった。

ホームステイでは、

知らない人の家に行くのは

緊張したけど、家に行ったら

やさしくしてくださって

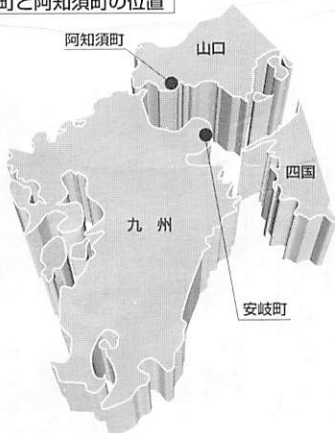
大変お世話になりました。

この体験を

無駄にしないようにしたい。

みんなまた三月に会おうね!

安岐町と阿知須町の位置



●安岐町について……国東半島の南東部に位置する安岐町は、国東半島の中心とも伝える両子山を頂点とした丘陵性山地と、両子山腹に源を発する安岐川沿いに広くひらけた谷から成る落ちついた山里の風景を見せる六郷の里の一つである。ここは、中山本寺として隆盛をみた両子山寺をはじめ、瑠璃光寺・護聖寺などの仏教文化財のほか、豊後の聖人三浦梅園旧宅といった旧跡が多数残っている。また、人口は約一万人、面積九十一平方キロ。本町より人口は約千人多く、面積は六十五平方キロ広い。

●「せっぺの会」とは……安岐町の中学生・高校生で組織される、子ども会リーダーズクラブ(JLC)です。「せっぺ」とは、鹿児島の方言で「精いっぱい」という意味です。せっぺの会の会員は、安岐町が好きで町内の子どもたちに夢と希望を与えるためのイベントを数多く、企画運営しています。またふるさととのイベントにも積極的に参画しています。

◀ 交流会に備えて事前にレクリエーションの研修を受ける



◀ 指導者から両子山の説明を聞く



## 参加者の

## 感想



- ☺ 一番おどろいたことは、自然が多かったこと。
- ☺ ホームステイでは、家の人がとても優しく接してくれて、とてもうれしかったです。
- ☺ 「せつぺの会」の人たちは、とてもやさしく、みんなをまとめるのがとても上手で、僕たちも楽しく過ごすことができました。
- ☺ ホームステイは初体験なので緊張しました。
- ☺ 知らない人の家に行くのは緊張したけど、家に行ったら、やさしくしてくださいって大変お世話になりました。
- ☺ 沢山の友達が出来たと思う。それで、安岐の子が阿知須に来たら、同じように優しくしてあげたいと思った。
- ☺ 山登りは、すごくキツくて大変だったけど、山頂まで登った時、すごくうれしかった。
- ☺ 安岐町に行ってもよかったです。それは、大分の名物、

- だんご汁とやせうまを食べることができたからです。
- ☺ ホームステイ先の家族のみなさんとも仲良くでき、とても楽しく過ごすことができました。
- ☺ 一番楽しかったのは、山登りで、つかれたけど楽しか



▲ チックタックコールで再会を誓う

- ☺ 安岐の子と仲良くなれてよかったです。来年の三月が楽しみです。
- ☺ 安岐町の人が阿知須町にくる時は、また夜おそくまで盛り上がりすぎて楽しもうと思っています。

- ☺ 登山、すごくきつくてつらかったけれど、川から汲んだ水がすごく冷たくて、おいしかったです。
- ☺ レクを六時間近くし、キャンプファイヤーでは、歌をうたい、楽しい思い出がありました。
- ☺ 天体観測の時、雲で星がかくれて見えなかったことが残念だった。
- ☺ せつぺの人ともっといっしょにいたいと思いました。春休みが楽しみだ。
- ☺ 安岐町に行ったら友達がいっぱいできました。
- ☺ 安岐町の人たちと仲良くなれてよかった。レクリエーションや、国東塔を作ったりで、とても楽しかった。
- ☺ 行って来て、空気もおいしかったし、みんなと友達になれた。
- ☺ 安岐町の人は、人を指導するというのがとても上手で学ぶことがとても多かったです。ように思います。
- ☺ この三日間で、私は普段ならできないような体験をたくさんしました。この経験を無駄にしないようにしたいです。

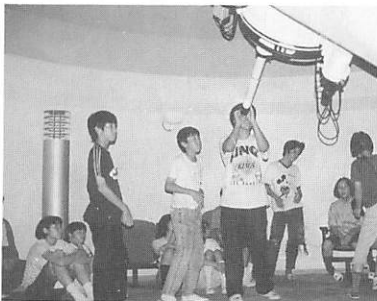
◀ ホームステイ先での夕食



◀ おいしかった郷土料理



◀ 天体観測に順番待ちも



9月13日月

# 敬老会

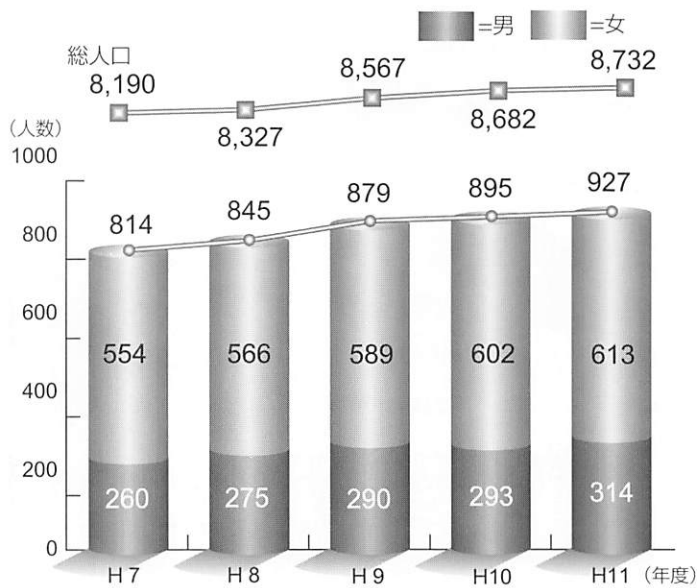


町では、ことしも九月十三日(月)に町公民館で長寿をお祝いする敬老会を開きます。

当日は、敬老年金証書(八十歳以上の人に年三万円、対象者は五百四十人)贈呈などの式典とアトラクション(鹿島劇団の舞踊ショー)と「時代人情劇」があります。該当者は七十五歳以上(天正十四年四月二日生まれ以前)で、九月一日現在九百二十七人(男三百十四人、女六百十三人)で出席者には弁当、欠席者には記念品を。また、百歳以上(四人)と今年度卒寿九十歳新規到達者(二十九人)には記念品を贈ります。



敬老会対象者の変遷



※人口は住民基本台帳による各年3月現在

## 阿知須町の敬老会対象者の推移

平成七年には、敬老会対象者(七十五歳以上)の高齢者は八百十四人で、本町の総人口に対する割合は九・九パーセントでしたが、ここ五年間で〇・七ポイント増加し、平成十一年には九百二十七人(十・六パーセント)となり、高齢化が進んでいます。

## 長寿番付十二傑

九月一日現在・敬称略

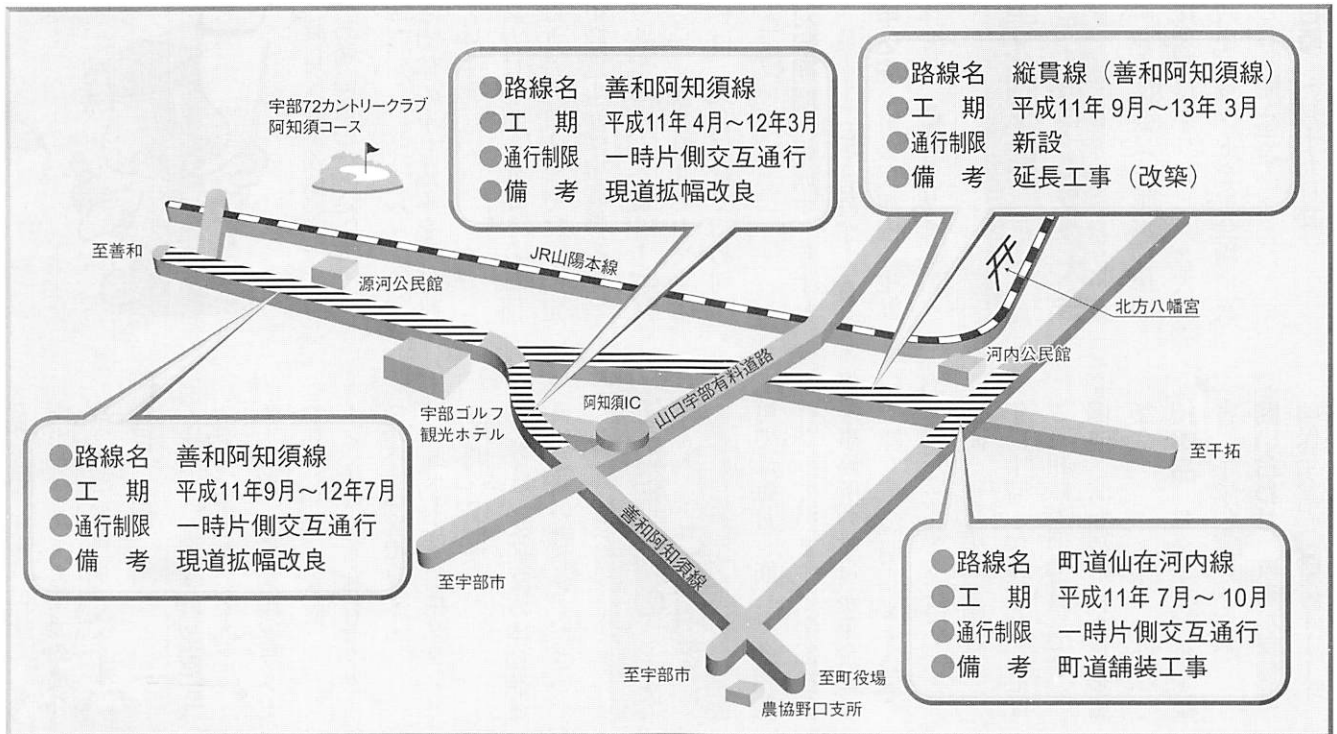
- ★永山 ヒノ(女) 明治二十九年一月七日生(一〇三歳) 巨門松
- ☆新見 マス(女) 明治三十年七月一日生(一〇二歳) 白松苑
- ★三好チトセ(女) 明治三十三年一月二十五日生(九九歳) 浜表
- ☆長谷川サダ(女) 明治三十三年二月三日生(九九歳) 浜
- ★田中 トミ(女) 明治三十三年六月二十日生(九九歳) 白松苑
- ☆伊東 マサ(女) 明治三十四年一月五日生(九八歳) 巨北
- ★田村ハナコ(女) 明治三十四年二月二十五日生(九八歳) 浜
- ☆平野 真次(男) 明治三十四年六月二十五日生(九八歳) 小西
- ★武永ミトメ(女) 明治三十四年七月二十九日生(九八歳) 巨東
- ☆重永 益治(男) 明治三十四年十二月十五日生(九七歳) 白松苑
- ★藤本朝太郎(男) 明治三十五年二月二日生(九七歳) 岡
- ☆岡村 イシ(女) 明治三十五年二月十四日生(九七歳) 白松苑



「あじすの道はどうなるの?」の最終回として、善和阿知須線改良工事（河内公民館・源河公民館付近）と都市計画街路海岸線道路延長工事をお知らせします。また、新規の工事が発生した場合はその都度広報などでお知らせします。

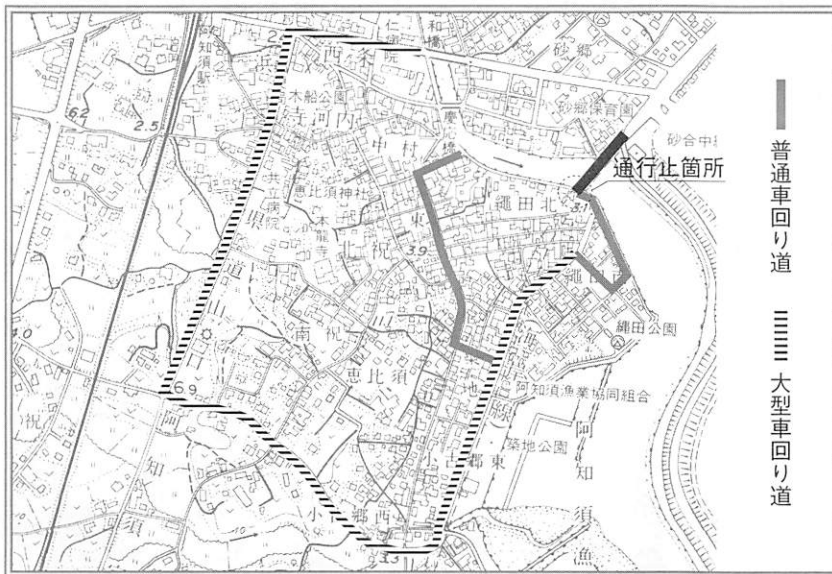
●問い合わせ 町建設課都市計画係  
 ☎65-4111 (内)235

## 善和阿知須線改良工事（河内・源河）



## 都市計画街路海岸線道路延長工事

### ●事業概要



海岸線道路延長工事（砂郷～縄田）は、昨年10月から来年3月までの予定で道路延長工事を行っています。現在、町道昭和橋縄田線から海岸線への取付道の工事のため、11月16日まで全面通行止めとなっています。みなさまには大変ご迷惑をお掛けしておりますが、ご理解とご協力をお願いいたします。また、左記のとおり回り道を考えております。



詳しくは関係機関に  
お問い合わせください

### 宇部市火葬場、 改修のため受入制限

宇部市火葬場では、焼却炉のオイルタンクの改修工事のため受入れを制限させていただきます。

#### 火葬受入を制限する日

- ・九月十六日(木)友引 終日
- ・十七日(金)先負 午前中

❏ 問い合わせ 宇部市役所生活環境課生活衛生係 (☎) 31-4111(内)464

### 後期町体育施設

#### 定期利用希望団体受付中

町教育委員会では、町体育施設(勤労者体育センター、干拓グラウンド、阿中・阿小・井小体育施設)を定期的にご利用さ



れる団体の申し込みを受け付けています。

新たに利用を希望される団体は九月八日(水)までに、所定の申請書(生涯学習課備え付け)を、生涯体育係へ提出してください。現在利用されている団体は、九月二日で締め切っています。

#### 対象期間 平成十一年十月一日～十二年三月三十一日

❏ 申込先 町公民館内・生涯体育係 (☎) 65-2022

### 第4回後期

#### 町民オリンピック大会

町体育協会は、恒例の第四回後期町民オリンピック大会を阿中グラウンドを主会場に次のとおり開きます。

❏ 日時 九月十九日(日)

(開会式) 午前八時  
阿中グラウンド(雨天の場合  
は、勤労者体育センター)

#### 種目・会場

- ・バレーボール：阿中グラウンド(雨天：体育センター)
- ・ゲートボール：阿中グラウンド(雨天：中止)
- ・インディアアカ：体育センター(雨天：体育センター)
- ・ソフトボール：干拓グラウンド(雨天：中止)

※詳しくは、各地区の体育推進員にお問い合わせください。

### 年金相談所の ご利用を

町では毎月一回、年金相談を行なっています。宇部社会保険事務所の職員が年金について詳しく説明しますので、お気軽にご来場ください。

❏ 日時 毎月第三木曜日

午前十時～午後三時(心配ごと相談と同じ日程です)

❏ 場所 阿知須町社会福祉協議会

❏ 持参品 年金手帳、年金証書(年金を受け取る人)

❏ 問い合わせ 町環境保健課 国保年金課 (☎) 65-4111

(内)153

### 9月は「がん征圧月間」です

日本対がん協会では、毎年九月を「がん征圧月間」として、がんの早期発見・早期治療などがんに関する正しい認識の普及徹底に努めています。がんの早期発見のために、「胃がん」「肺がん」など部位ごとに検診が実施されていますので、すすんで検診を受けましょう。

❏ 問い合わせ 町環境保健課 保健衛生係 (☎) 65-4111 (内)151(内)2122

### 宇部・小野田地区で 出張によるパスポート 申請・交付作業開始

県旅券センターは、出張によるパスポートの新規申請と交付の取り扱いを行います。

❏ 開始期間 十月から毎月第二・四(火)(祝日の場合は翌日)

❏ 取扱時間 新規申請 午前十時～正

午、午後一時～二時  
・ 交付 午前十時～正午、午後一時～二時

#### 場所 宇部市役所

※申請は、定期出張日の前日の午前中までに予約が必要です。(予約は九月十三日(日)から受付開始)申請に必要な書類をすべて準備してから予約してください。

❏ 問い合わせ・予約先 山口県旅券センター (☎) 083-9332352

### マイカー点検教室

(株)山口県自動車整備振興会では、毎日の車の手入れや簡単な点検のコツをわかりやすく指導します。(気軽な服装でご参加ください。)

❏ 日時 十月三日(日)

午前九時半～

❏ 場所 ポリテクセンター山口(山口市矢原二二八四一)

❏ 定員 先着五十名

❏ 参加費 無料

❏ 問い合わせ・申込 (社)山口県自動車整備振興会 (☎) 083928123

離職された人のために  
県・市町村離職者緊急対策資金

県では、次の人を対象に資金を貸し付けますのでご利用ください。

① 対象者 (次のうちすべて該当する人)  
② 県内に一年以上居住する人  
③ 離職時の事業所に一年以上勤務していた人  
④ 離職を余儀なくされた勤労者で離職後一年以内の人  
⑤ 現に離職しており、かつ求職活動を行っている人

⑥ 資金使途 大学教育資金、住宅資金償還金、冠婚葬祭・療養・災害資金、一般生活資金  
⑦ 貸付限度額 七十～百五十万円  
⑧ 償還期間 三～六年以内  
⑨ 貸付利率 年1.5%  
⑩ 保証人等 保証人二名と保証料0.5%  
⑪ 申込み 労働金庫、山口銀行、吉南信用金庫

⑫ 問い合わせ 町企画振興課 商工観光係 (☎) 4111 (内) 142 または県労政課 (☎) 0839933215

家族のための  
精神保健講座

宇部健康福祉センターでは、精神分裂病についての知識や対応のしかたを学び、また病気の再発防止や社会復帰、社会参加を進めていくことを目的に、次のとおり家族教室を開催します。

日程

No	日 時	内 容
①	9月22日(水) 午後1時～	・オリエンテーション ・講義「精神分裂病とは？」 ・グループワーク
②	9月30日(木) 午後1時～	・講義「制度や社会資源を知ろう」 ・グループワーク
③	10月8日(金) 午後1時～	・体験学習 料理教室 ・体験発表「当事者として思うこと」
④	10月13日(水) 午後1時～	・講義「心を病む人とうまくつきあうには」 ・グループワーク

⑬ 対象 原則として、発病十年以内の精神分裂病の患者の家族

⑭ 参加費 無料

⑮ 申込方法 十月六日(水)までに電話でどうぞ。

⑯ 申込・問い合わせ 宇部健康福祉センター (☎) 313200

9月10日は  
第39回全国下水道促進デー

下水道は、快適な生活環境の実現、川や海などの公共水域の水質汚濁を防ぎ美しい自然を守り、きれいな町づくりに重要な役割を果たしています。その下水道についてみなさんの深い理解と一っそうのご協力を得ることを目的として九月十日を「全国下水道促進デー」としています。

(阿知須町の下水道)

本町と宇部市の西岐波区浜田川以東は、広域公共下水道として共同処理をするため平成三年五月に宇部・阿知須公共下水道組合を設立。平成四年から六年度にかけて浄化センターの主要部を完成。平成七年四月から下水道の使用開始をしました。



▲干拓地内にある浄化センター

一方、町内の汚水管理設工事、町が平成二年度から着手しました。組合設立後、町から組合へ事業主体変更認可を受け、組合で工事を進め平成十年度末には管渠延長約一万八千メートルを布設、下水道の普及率は、許可区域内の二七・四パーセントとなりました。

組合では、今後も整備を推進し、より効率的で高度な汚水処理と普及率の向上に努めます。



◀ 下水のしくみを聞く小学生

ますので、みなさまの温かい、ご理解とご協力をいただきますようお願いいたします。

(催し)

下水道促進デーを盛り上げ、下水道に対する理解を深め下水道の健全な発展に役立つよう次のような催しを行います。

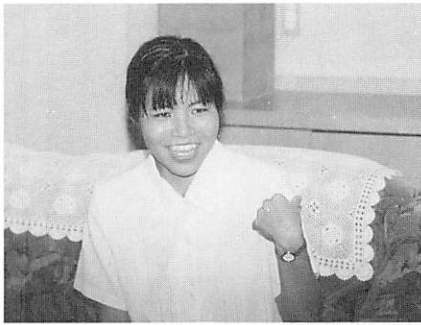
《浄化センター施設見学》

⑰ 対象 十人以上の団体  
⑱ とき 九月七日(火)～十三日(土) (日曜日を除く)  
⑲ 申込・問い合わせ 宇部・阿知須公共下水道組合 (☎) 652222

# 青年海外協力隊の 縄田美香さん帰国報告

平成九年の青年海外協力隊としてスリランカに二年三か月間派遣されていた縄田美香さん（縄田南）が、任務を終えて七月二十八日（水）に町役場に帰国報告にこられました。

縄田さんは、「スリランカという国で、障害児を預かる幼稚園の先生たちに、子どもについて話したり、遊びや遊び方について紹介したりしてきました。派遣された当初は、仕事に関しても生活に関しても、習慣



▲町長室で帰国報告をする縄田さん

が少しずつ理解できるようになってきました。二年三か月、スリランカの人に助けられて、何とかやってこれたなあというのが今の実感です。また、日本では、あまり考えたり、あまり感じたことのない感情を味わったりと私にとっては、とても貴重な体験をすることができました。」と語っておられました。



や価値観のちがいがから、理解できないことや困ることが、月日がたつうち、互いが少しずつ理解できるようになってきました。二年三

# モノに聞く…あじすの今昔

13

## 薄墨色の勾玉

稲穂がいろづいてきたし たね。もう収穫のすんだ田んぼもある？そうですか。一月も二月も他より早く収穫する田んぼもあるそうですね。

私が生まれたころは、田植えも収穫もムラの人々がいっせいにしていました。そろって神様に豊作を祈ったり、収穫に感謝するおま

つりをしたり。だから神様も願いを良く聞いて下さいましたよ。でも、今のようにながバラバラだと、神様も多忙で、つい「ウツカリ！」ということもあると違いますか。

私？年齢千六百歳と？十年、そして身長は二十五ミリの「勾玉」です。四か月前にも勾玉が登場しましたがあれはきれいな色のメノウでつくられた勾玉。



▲薄墨色の勾玉

私は灰色の勾玉。灰色だと暗い感じですので自分のことを「薄墨色の勾玉」と言っています。あの華やかな桜にも「薄墨桜」が有名ですね。勾玉だって灰色より「薄墨色」と呼んでほしいですよ。私の材料は滑石。七か月前に登場したあの滑石製のナベと

同じ材料です。とても削り易く、材料も割に入手し易いので、神様に供える品・模造品づくりによく使われたようです。

私も神様に供える勾玉として作られたのかな？でも私は神様に供えられないままだったように思うのです。そして突然！土に埋もれたような気がするのですが、何しろ千六百年以上も、はるか昔のことですから、はっきりは覚えていないのです。

七年前の初夏のこと、阿知須の棚尾遺跡の発掘調査で掘り出され、忘れかけていた太陽の光を見ることができたのです。うれしかったですよ。

神様に供える品は割に雑なつくりだと聞きましたが、私はとても丁寧に作られているのです。ですから棚尾ムラの長の胸を飾るために作られた品では？という声も聞きましたが、薄墨色の勾玉も良いのではないのでしょうか？



## 藤重さん繰り上げ当選

昨年の町議選で同点次席

町選挙管理委員会では、町議会議員、武永正信さん(69)＝砂郷三＝の死去にもない、八月九日に選挙会を



▲藤重義春さん

招集しました。その結果、昨年八月の選挙で同点次席となった藤重義春さん(岩倉庄)を公職選挙法に基づき繰り上げ、当選としました。

藤重さんの当選はこれで三回目となり、任期は、昨年当選したほかの議員と同じで平成十四年九月十九日まで。

## 「きららニュース」

### 投稿募集



21世紀未来博覧会協会では、「元気のくにやまぐち」をイメージするエッセイとイラストを募集しています。

#### 募集方法

官製はがきに住所、氏名、電話番号、職業、年齢と裏面にエッセイ、イラストを記入のうえお送りください。採用させていただきます。

#### 応募・問い合わせ

人には、オリジナルテレホンカードをプレゼントします。  
54-8790 山口市  
滝町一番一号 山口県博覧会推進局 山口きらら博ニュース係 (Tel) 083-9332890 (Fax) 0839-22001

## 介護保険 Q & A

町住民課福祉介護係 (TEL) 654-1111 (内) 163 (有) 2132

### Q 他 の 市 町 村 に 住 所 を 移 した 場 合、 も う 一 度 要 介 護 認 定 を 受 け る 必 要 が あ る の で す か。

要介護認定を受けている人が他の市町村に住所を移した場合、新しい市町村において、申請の手続きが必要です。

その場合、介護認定審査会の審査判定を改めて行うことはせず、移転前の市町村における結果に基づいて、認定を行うことができます。

そのためには、要介護者は、新しい市町村の介護保険の被保険者の資格を取得した日から十四日以内に、移転前に住んでいた市町村の発行する「要介護認定に係る事項を証明する書面」を添えて、要介護認定を担当する窓口へ申請してください。

移転されるときに、「要介

護認定に係る事項を証明する書面」の交付を受けておくことをおすすめします。

### Q 認 定 の 後 に 身 体 の 状 態 が 変 わ っ た 場 合 ど う す れ ば い い の で す か。

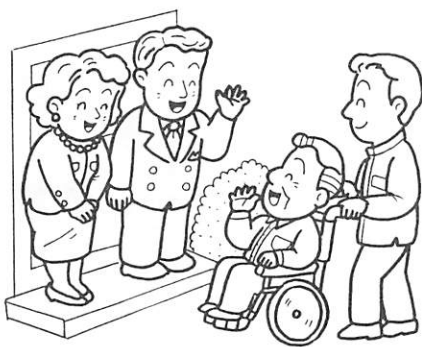
要介護認定などの有効期間は原則として六か月(二月を単位として三十二か月)となっております。したがって、有効期間が満了しても引き続き要介護状態などに該当すると見込まれるときは、

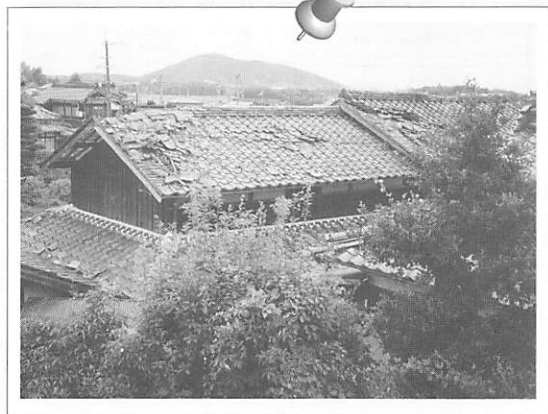
要介護認定の更新申請をしていただき、その後、改めてご本人の身体状況について訪問調査し、認定事務を進めることとなります。

しかし、高齢者の心身の状態は、日々変化することが予測されるため、現に受けている要介護状態区分と異なる状態区分に該当すると考えられるときは、有効期間内でも変更の申請をすることが出来ます。

平成十一年十月以降要介護認定で認定され、平成十二年四月まで身体状況が著しく変わった場合にはどうすればいいのですか。

介護保険施行前までのいわゆる準備要介護認定の期間、認定を受けた場合で、平成十二年四月一日までの間に、要介護者ご本人の身体状況が変わり、介護度が変化したと認められるときは、要介護状態区分の変更(やり直し)を行うこともできます。





# ふれあい ひろば

『ふれあいひろば』は、みなさんのページです。町政へ提言や身近な話題、絵画写真などありましたら町企画振興課(Tel.65-4111(内)143(有線2144)へお寄せください。

## 竜巻が横断、民家などに被害

8月21日午前11時ごろ本町で竜巻が発生、約5キロメートルの区間にツメ跡を残して去りました。

発生したのはゴルフ場万年池西コースのあたり。東コースを経て観光ホテル後方～杖川～野口～井関～赤迫～岡山～西祝～南祝地区の幅50メートルから100メートルくらいの範囲内に強風を巻き起こしました。

被害はゴルフ場万年池東コースで直径約六十五センチの大木が折れ、野口石油スタンドの給油機が転倒、その他民家の屋根やガラスの破損などが目立ちました。

農協阿知須支所の共済対象被害は25戸。町全体の被害総額は約2,500万円(町総務課)でした。

町内での竜巻被害は過去の記録にはなく、下関気象台も「県内では極めて珍しい」とのことです。

## 宇部72カントリークラブに名称変更



宇部カントリー倶楽部は、8月1日から名称を「宇部72(セブン・ツウ)カントリークラブ」に改めました。

また、1960年に開場した最初のコース・万年池北コースを「阿知須コース」に改称。来年の秋には、「江畑池コース」も完成し、4コース、72ホールになります。

## 人の動き

### 住民登録

(平成11年8月31日現在)  
人口……………8,732人  
男……………4,080人  
女……………4,652人  
世帯……………2,964

### 8月の動き

(平成11年8月31日現在)  
出生……………7人  
死亡……………2人  
転入……………27人  
転出……………32人  
前月との差引………0人

平成7年国勢調査 ●人口…8,300人 ●世帯…2,585

## 井関川のシンボル 合鴨をみんなの手で守りましょう

先日、飛石区の女性が、町役場横の井関川に放鳥されている合鴨の足に釣り針が刺さっているのを発見、必死に捕まえたが、獣医診療所がわからなかったため、町内の病院に抱えて行かれました。当日は、患者が多く医師に代って看護婦さんの治療で、なんとか釣り針を外すことができたそうです。しかし、その後一か月ぐらいいて死亡してしまいました。その女性は、「最近合鴨をむやみに追い回す人が増えています。注意するとやめてくれる人もいるが、注意を聞かずに追い回す人がいる。また、釣り針が合鴨に刺さっていた事について、以前も釣り針が刺さっていた事がある。釣りをするの

は自由だが、釣り針や糸は責任を持って持ち帰っていただきたい」と話しておられました。この合鴨は、町商工会のウォーターフロント研究会がまちおこしの一つとして平成四年から毎年、購入し、現在約五十羽が阿知須小学校そばの川で自由を満喫しています。今後、このような事がないように、井関川のシンボルとなった合鴨をみんなの手で守ってほしいものです。



▲合鴨を放鳥する阿知須小学校の生徒



よろこび



かなしみ

8月25日受付分まで 届け出順・敬称略

### 出生 (おすこやかに)

氏名	親の名	月・日	住所
佐山 由佳	正明	7・16	西祝
久富 仁	良平	7・28	飛石
白川 友佑	康一	8・4	岩倉前
宮崎 みのり	泰生	8・5	浜
藤岡 崇容	雄三	8・7	岩倉西
福本 博人	学	8・11	飛石
吉富 諒	栄	8・13	飛石

### 死亡 (ご冥福を祈ります)

氏名	死亡月日	年齢	住所
武永 正信	7・30	65	砂郷三
芳野 ユキ	8・3	85	白松苑
古谷 節雄	8・23	67	寺河内



### 帰省者も一緒に盆踊り

あじす夏まつり大会 (同実行委員会主催) が、8月16日に町役場前広場で開かれました。帰省者はもちろん、子どもからお年寄りまでやぐらを囲んで盆踊りを楽しみました。



### 身障者の大変さ体験

ボランティア教室・めだかの教室 (町社協主催) が、8月17日に阿小体育館で開かれました。車イスに乗って身障者の大変さを体験しました。

## 「市町村の日」アイデア募集

### 山口きらら博

町では、山口きらら博の開催期間中に本町がおこなう「市町村の日」(一日間)に備えて、阿知須の魅力を県内外にアピールをしたいと考えています。そこで、町内出身者でイベントを催していただける人たちや、ユニークなアイデアなどを募集しています。

●問い合わせ 町企画振興課 (☎65-4111/☎144)

▽町民意識調査が回収され集計中です。これは、来年度に策定する「第三次阿知須町基本構想」Ⅱ長期計画Ⅱの参考にするための町民アンケート調査です。町の有権者約六千百人のうちから千五百人と中学三年生全員百二人を対象に用紙を配り、回答をいただきました。ご協力ありがとうございました。町を愛し、町の発展を願う中からの建設的なご意見が多かったことに感謝いたします。

▽もちろん、町政、町職員に対する厳しいご指摘もありました。おほめもいただきました。早速、会議を開き、すぐ実行できるものから着手することを確認しました。「町民税が高い」という記述も何人かありましたが、市町村民税は、地方税法により県下五十六市町村みな同率です。阿知須も同じです。誤解、疑問などについては、今後、本紙でお答えさせていただきます。

あら  
まあ  
え



# 町民カレンダー

- 役…町役場 ●公…町公民館
- 体…体育センター
- 阿小体…阿知須小学校体育館
- 阿中体…阿知須中学校体育館
- 干グ…干拓グラウンド
- 社福セ…社会福祉センター

日	月	火	水	木	金	土
5 コスモスフェスタinあじす(浜表地区、前10時～)	6	7 巡回図書(町内) 1歳6か月・3歳児健診(町公、後1時15分～)	8 わくわくスポーツ塾[バスケットボール](阿小体、後4時～)	9 あじすカレッジ[ふるさと楽部](町公、後7時半～)	10	11 子ども放送局(町公、前11時～)
12	13 敬老会(公、前9時半～)	14 健康相談(役、前10時～)いきいき広場(社福セン、後1時半～)	15 敬老の日 北方八幡宮例祭	16 年金相談(社福セ、前10時)心配ごと相談(社福セ、前10時)	17	18
19 後期町民オリンピック大会(干グほか、前8時～)	20	21 あじすカレッジ[ふるさと楽部](町公、前9時～)	22 よちよちくらぶ(役、前10時20分～)レクリエーション・ダンス講習会(町公、後1時半～、井関公民館、後3時～)わくわくスポーツ塾[バスケ](阿小体、後4時～)外国語講座[韓国](町公、後7時～)	23 秋分の日	24 レクリエーション・ダンス講習会(町公、後1時半～、井関公民館、後3時～)	25 子ども放送局(町公、前11時～)
26	27 健康・体力づくり教室①	28 あじすカレッジ[健康楽部](町公、後7時半～)	29 いきいきひろば(町公、前10時～)わくわくスポーツ塾[バスケ](阿小体、後4時～)外国語講座[韓国](町公、後7時～)	30 ねんりん大運動会(体、前9時～)	10/1 ひよこの会[雨天中止](町内公園、前10時～)健康・体力づくり教室②	2
3 町民ハイキング	4	5	6 育児相談(役、前10時～)わくわくスポーツ塾[バスケ](阿小体、後4時～)外国語講座[韓国](町公、後7時～)	7 健康体力づくり教室③	8	9

## MEMO

●地域振興券は、9月12日(日)まで使用できます。

■今月の納税

●国民健康保険税



阿知須町民憲章

一、勤労を尊び、奉仕の精神で励みます。

一、スポーツに親しみ、健康で明るいくらしを築きます。

一、生涯を通して学び、うるおいのある生活を求めます。

一、きまりを守り、温かい心のふれあいを広げます。

一、伝統と自然を大切に、住みよいまちをつくりまします。

一九八三年制定