

広報

2001/4/5

きらら博まであと100日

平成13年
No.592

発行：阿知須町役場
〒754-1292
山口県吉敷郡阿知須町
TEL.0836-65-4111
<http://ajisu.com>



あじす

広報あじす…毎月5日発行 お知らせ版…毎月20日発行



アコポコといっしょにハイポーズ!



▲山口きららバンド



阿知須駅から乗車した参加者



北九州未来博覧祭
イメージキャラクター「ヒビッキー」

も・く・じ

- 2～6 … 平成13年施政方針
- 7 … きららニュース
- 8～9 … お知らせ
- 10 … モノに聞く…あじすの今昔ほか
- 11 … 豊か森林づくり県民のつどいほか
- 12～13 … ふれあい広場ほか
- 14 … 町民カレンダー

山 口きらら博と北九州博覧祭の二つの会場を相互に見学する企画列車が三月二十五日に、行われました。

この企画列車は、それぞれの博覧会の気運を高めようと関門シティ電車実現期成同盟会が企画したもので、列車は阿知須駅と北九州市のスペースワールド駅間を運行し、阿知須駅からは約六十人が乗車しました。北九州地区から約三百人が来町し、急ピッチで工事が進む博覧会の工事現場を見学しました。

当日は、小雨が降るあいにくの天気でしたが、きららバンドがお出迎えると子ども達は大喜び。きららバンドも気軽に記念撮影に応じていました。

平成十三年施政方針

人と自然がきらめく 心豊かな

- 安全で快適な町
- 温かい心かよう町
- きらめく人のつどう町
- 活力に満ちた豊かな町
- 共同で創る躍進の町

交流のまち阿知須

平成十三年第一回阿知須町議会定例会は、三月九日から二十三日までの十五日間の会期で開催されました。二〇〇一年という新しい世紀のスタートにあたり、「第三次総合計画」で、阿知須の将来像を「人と自然がきらめく、心豊かな交流のまち阿知須」としていますが、飯田宏史町長は、この議会の初日に新年度の施政方針を述べましたが、その要旨は次のとおりです。

21世紀のまちづくり

「山口きらら博」

地方の時代を迎え、地域の特性を生かし個性ある、たくましい地域づくりを進めるため、一人ひとりが意欲や能力を高め、様々な分野で活躍できるよう「人づくりを重視する」まちづくりを進めます。

また、自然が豊かで住みやすい住環境を大切にし、美しい自然の中で心と体をリフレッシュし、のびのびと心豊かに暮らせるよう、環境にやさしい「自然と共生する」まちづくりを進めます。

そして「山口きらら博」の開催を契機として、本町の魅力と特性を生かし、人々が楽しくつどい賑わう「参加交流を促進する」まちづくりを進めます。

「多目的ドーム」も夜になると工事のため、照明でドームが鮮やかに浮かび上がり、開催に向けての気運の高まりが感じられます。

前売入場券は昨年末、第一期販売が終わりました。本町は、七千五百枚の目標枚数に対して、町役場の販売だけで、七千六百四十一枚の実績となりました。販売率は一〇二%で、住民人口に対する自治体販売率では県下で一番です。これも、みなさんのご理解のお陰だと深く感謝いたしております。さらに、第二期分の販売にもご協力をよろしくお願い申し上げます。

また、「山口きらら博」会場へのアクセス道路となる



◀ 町役場の全景

「都市計画道路縦貫線」、「一般県道善和阿知須線」は県営事業として、二月二十六日に開通。山口・宇部有料道路と直結する山陽自動車道宇部下関線は、三月十一日に開通。これによって、本町から高速道路への乗入れが可能となり、県西部や九州方面の距離、時間とも短縮されることになり一層「交通至便のまち 阿知須」がアピールできるようになりました。また、自動車専用道路小郡～阿知須線の延長八千三百mも、五月十六日に開通の予定で、これで「山口きらら博」会場へのアクセス道路二本は完了となります。

「山口きらら博」開催に先立ち「きらら浜」北工区で整

備中の「自然観察公園」は四月二十七日に竣工式が行われます。これと合わせて、「山口県豊かな森林づくり県民のつどい」で植樹祭も予定。また、遠石島公園（一一五〇㎡）の見学会も当日予定しています。

介護保険

昨年始まった介護保険は、サービスなどの事業運営面では順調に推移していますが、財政運営面では非常にきびしい状況にあります。そのため初年度から県の財政安定化基金の借入れを余儀なくされま

具体的な施策

「安全で快適な町」

●交通体系の確立

青畑地域の広域道路は、改良工事五百五十三m舗装七百十三mを施工します。「あじす葡萄の森」に通じる引野焼野線三百三十mを改良し、観光客の利便を図ります。その他、引野・野口線の舗装工事を施工するとともに仙在河内線・

した。これは当初予測に比較してサービス利用者の増、特に施設利用者の増加によるものと考えられます。現在の介護保険料三千百九十六円は、各種サービス量による推計と県の指導などにより、金額を決めたわけですが、本年度以降もサービス利用者の増加などにより赤字財政での運営は必至です。早晚保険料の見直しをし、引き上げざるを得ない状況になろうかと思えます。高齢者のみなさんには誠に厳しいものがあるかと思いますが、現状をご認識いただき、ご理解をお願いいたします。

焼野線・引野焼野線・岩倉浜線の道路改良用地を購入します。また、小古郷・岡山線や昭和橋縄田線の側溝改修を行い環境整備に努めます。

●生活環境の充実

上水道は、生活水準の向上に伴い、水需要も年々増加傾向にあります。博覧会は、夏場の時期でもあり、一時的に多量の水の需要が予測される

ことから配水池などを増設しました。これにより安定した給水できるよう態勢が整いました。

下水道は、宇部・阿知須公共下水道組合で行っており阿知須町の整備率は、八六・一％となっています。今後も認可区域の拡大を図り、普及率の向上に努めます。

また、公共下水道事業認可区域外の個人住宅については、本年度七十基の浄化槽を助成することとしています。

●ごみ処理は、「山口県ごみ処理広域化計画」を受け、平成十四年十二月一日から宇部市の施設で処理することになりました。新しい焼却施設の建設は、既に始まっており建設

費用の一部の負担割合も決まりました。宇部市へのごみ処理の方法や運営委託については、昨年からの協議を行っており、早く結論を出し、説明会を実施します。今後もごみの効率的な収集処理を行うため、事業者や町民のご協力を仰ぎながら、分別収集の徹底やごみの減量化、容器包装リサイクル法によるごみの再資源化に努めます。また、生ごみについては、コンポスト購入費用の助成をし、堆肥化・再利用化に努めます。

●安全な生活確保は、昨年の十月から宇部市へ消防の業務を委託し、二十四時間体制の常備消防の町となりました。本年は、特に「山口きらら博」が開催されることから期間中は会場内での消防体制を確立し、消防団との連携を図りながら万全を期します。

●交通安全は、道路網の整備により交通量が増大するものと予想されます。特に「山口きらら博」開催期間中は、二百万人以上の人・車が行き交うこととなります。今後とも「交通安全協会」や「警察署」とも連携をとりながら、事故



▶ IT講習会の風景

の起きないように交通安全対策に努めます。

●情報化の推進は、県が全国に先駆けて整備した「山口県情報スーパーネットワーク」が運用開始されます。このため町は庁舎内に県庁などとの情報が送受信できる機器を設置します。

「温かい心がよじ町」

●児童福祉対策としては、

引きつづき子どもを育てやすい環境づくりに努めてまいります。昨年度、保育園内に開設した「地域子育て支援セン



▶ 縦貫線などの開通風景



▲レクリエーションで楽しむ高齢者

「高齢者福祉対策」は、一月末現在、百十
二組の親子が登録され、「さら
らルーム」での親子の交流や
園庭解放、育児不安などにつ
いての相談や指導などを行
好評を得ております。

また、ミニ・ファミリー・
サポート・センター事業や学
童保育の充実も図ってまい
ります。特に、学童保育につ
いては、障害児も受け入れるこ
としていきます。

●**高齢者福祉対策**は、介護保
険は、「老人保健福祉計画」、
「介護保険事業計画」に合わせ
て、介護サービスの充実を目
標に、地域ケア会議や関係機
関と協議しながら、進めてま
いります。また、高齢者の福

祉施策の見直しの中で、敬老
年金支給については、これま
で生活給付的な役割を担って
いましたが、年金の充実や各
種サービスの充実、介護保険
など社会情勢の変化で、意味
合いも変化し、当初の目的は
達したものと考えております。

そこで八十歳・九十歳・百歳
の節目にお祝いする敬老祝金
の支給に切り換えることとし
ました。そして、この浮いた
財源については、介護予防関
連事業に当てることとしまし
た。その一つとして、配食サ
ービスは、一人週三回を限度
とし、より多くの人に提供す
ることとし、週五日の配食を
実施します。このほか介護見
舞金、家族介護用品支給での
町独自のサービスを実施し、
介護保険料を納めていただく
元気高齢者に対して、これか
らも、健康を保つてもらいた
めの事業に充てることにして
います。その他、「単独デイサ
ービス」、「単独ショートステ
イ事業」、「生活管理指導員派
遣事業」、「生活管理指導短期
宿泊事業」、「緊急通報体制等
整備事業」、「生きがい活動支
援通所事業」や、「家族介護支

援対策」、「低所得者利用者負
担対策」などきめ細かいサー
ビスの推進に、引きつづき努
めます。

●**障害者福祉対策**は、地域の
中で健常者とともに、差別な
く暮らせる地域づくりをめざ
しての環境づくりに努めます。

また、心身障害者福祉作業所
「希望の館」の運営を通しての
障害者の自立と社会参加をめ
ざします。新たに、広域での
宇部・小野田地域障害者雇用
センター事業や身障デイサー
ビス事業も実施することとし
ています。本町では、社会福
祉協議会を中心とした、福祉
の輪づくり運動や福祉の基盤
整備のため、ふれあいのまち
づくり事業に取り組んでいま
すが、今後とも温かい思いや
りのある地域福祉活動の推進
に努めます。

●**健康づくり**は、長寿社会を
迎えた今日、健やかに暮らす
ことは、町民にとって、共通
の願いであります。そのため
には、一人ひとりが「自分の
健康は、自分でつくり守る」
という自覚と意欲をもって
健康づくりを实践していくこ
とが大切です。

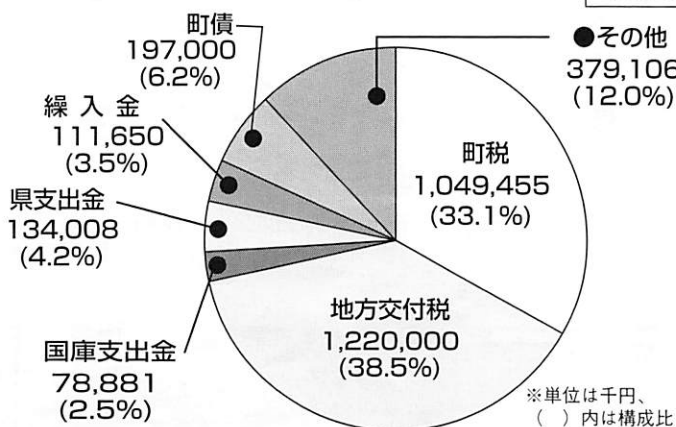
そのため、訪問指導や健康相
談・健康教育の充実を図る一
方、健康に対する啓発や疾病
予防、早期発見、早期治療を
行うとともに、生活習慣の改
善により、健康の増進を図り
住む人が健康で生き生きとし
活できるよう努めます。

●**母子保健**は、母子保健推
進員のご協力をいただき、各
種

の健康診査や講座を実施しま
す。ポリオワクチンの接種は、
利便性や予防接種事故防止の
上から、医療機関での個別接
種に。また、第三子以上の出
生祝金制度は引きつづき実施
します。なお、高齢社会への
対応などのため、新たに総合
的な保健福祉センターの建設
に着手します。

31億7,010万円

歳入



●その他	
地方譲与税	37,500
利子割交付金	34,000
地方消費税交付金	76,000
ゴルフ場利用税交付金	77,000
自動車取得税交付金	27,000
地方特例交付金	30,000
交通安全対策特別交付金	1,300
分担金及び負担金	34,223
使用料及び手数料	27,699
財産収入	1,286
寄付金	7,754
繰越金	1
諸収入	25,343



お知らせ



詳しくは関係機関に
お問い合わせください

子育て支援センターを ご利用ください

あじす保育園では、子育て支援センター「きららルーム」を四月十七日から行いますのでご利用ください。

対象児 原則として出生二歳まで（家庭で過ごしておられる就学前のお子さんもご参加ください。）

参加料 無料（給食費を除く）

相談内容

相談内容	曜日	時間
子育て相談	月・金	10時～4時
来園相談	火・木	午前～午後

きららルーム
・園庭開放（火・木）
午前10時～正午
（日・祝祭日は休み）

給食サービス 火または木曜日（五百円）

申し込み・問い合わせ 町住民課福祉介護係（☎654111内163）またはあじす保育園子育て支援センターきららルーム（☎5415）

生き生き環境美化活動をしませんか？

町社会福祉協議会では、雇用・就業機会の創出を図るため、現在失業者中で職を探している人を募集しています。

募集要領は次のとおりです。

募集条件 現在、失業者中で元気で体力に自信のある人。

募集人員 五名

就業期間 月十五日間

日給 五千二百円

就業内容 草刈り、空き缶・ゴミ拾い、花壇の水やりなど

募集期限 四月二十七日（金）

申し込み・問い合わせ 阿須須町社会福祉協議会（☎654700）

自衛隊

幹部候補生募集

自衛隊では、幹部候補生（一般・飛行・技術）の採用試験を行います。

資格 二十歳以上二十六歳未満（昭和五十一年四月二日～昭和五十六年四月一日の間に生まれた人）で二十二歳未満の人は大卒（卒業見込）証明が必要です。また、大学院修士修了者（見込者を含む）は二十八歳未満の人（昭和四十九年四月二日以降に生まれた人）

受付期間 五月十一日（金）まで

試験日 五月二十六日（土）および二十七日（日）

試験場所 航空自衛隊防府北基地

問い合わせ 自衛隊宇部募集事務所（☎314355）

町職員の人事異動

※▼は新職「」旧休職（四月一日付け）

係長級

- ▼総務課財政管理係長 田中克也「住民課福祉介護係長」
- ▼宇部・阿知須公共下水道組合派遣 塚本宏治「税務課賦課徴収係長」
- ▼税務課賦課徴収係長 重永光正「教育委員会総務課総務学校教育係長」
- ▼住民課戸籍住民係長 安田一利「宇部・阿知須公共下水道組合」
- ▼住民課福祉介護係長 木原宏治「総務課財政管理係長同格」
- ▼あじす保育園主任保育士 西村房枝「住民課戸籍住民係長」
- ▼教育委員会総務課総務学校教育係長 井上憲二「税務課賦課徴収係」

係級

- ▼総務課庶務係 中村拓也「税務課固定資産税係」
- ▼税務課賦課徴収係 重村伸二「農林水産課耕地係」
- ▼税務課固定資産税係 原田憲児「総務課庶務係」
- ▼住民課福祉介護係 角友理恵「あじす保育園」
- ▼環境保健課国保年金係 大枝智子「住民課福祉介護係」
- ▼水道課水道係 内田邦明「建設課管理係」
- ▼農林水産課農林水産係 山田重子「議会事務局」
- ▼農林水産課耕地係 村田泉「水道課水道係」
- ▼建設課管理係 新谷政子「農林水産課農林水産係」

新規採用職員

- ▼議会事務局出向 柳井哲夫
- ▼環境保健課保健衛生係 大枝真理子

退職者

- ▼環境保健課国保年金係長同格 古谷信子

教職員の人事異動

※▼は新職「」内は旧職（敬称略）

山口きらら博

阿知須版(その十)

阿知須の元気をアピール

町にとって「山口きらら博」は、歴史的にも、また21世紀のまちづくり、人づくりにも、またとない舞台です。そこで、次の行事などを行い、阿知須の元気と連帯感をアピールしたいと考えています。

まず、「阿知須の日」は、お盆の「八月十五日」です。小・中学生によるアトラクション、真夏の成人式、小古郷代神楽などの伝統芸能の発表。また町民総参加による総おどり、サントアート、新成人によるゲームラリーなどです。

「トライアスロン・ワールドカップ山口きらら博」大会は、八月十二日に開催。この大会は世界で初めて博覧会会場内での開催となるので、競技者と観

●山口きらら博での主な行事

月 日	行 事 名
7月22・23日	第3回全国難読町村サミット
8月 1日 ～4日	西日本サッカー大会阿知須大会
12日	トライアスロン・ワールドカップ
15日	阿 知 須 の 日
26日	NKH夏期巡回ラジオ体操

衆が一体となって感動のドラマが展開されることとなります。参加者は、世界のトップランナーで、国際色豊かな大会となることは必至です。

「第三回全国難読町村サミット」は、七月二十二・二十三日

に、由宇町・久賀町との共同で開催します。読みにくい町村名を持つ自治体が集い、共通の課題に触れ、地域振興に生かす方策を語り合い、お互いPR、情報交換を行って「わが町名」を全国にアピールすることとしています。

「NHK夏期巡回ラジオ体操」は、二十八年ぶりに八月二十六日に阿知須小学校の運動場で開催します。

「西日本少年サッカー・阿知須大会」は、八月二日から四日まで中国・四国・九州の十七県から二十チームが参加し、開催します。阿知須の少年サッカーチームも地元として参加します。

「海のミュージアム」では、和船建造と進水式の分野を担うことになっています。船大工の匠の技を来場者に披露。実演や和船の完成時には、月の海において進水式を実施します。

このほか、県内五十六市町村が八広域圏ごとにそれぞれの地域や市町村の魅力のアピールする市町村館にも参加し、阿知須の「よさ」を映像やワークショップなどで紹介し、情報を発信することとしています。

山口きらら博 パビリオンの紹介



File 6

フューチャーランド



「土木建築分野の人と技術の役割」を来館者に発見してもらったパビリオンで、「ジオリマシアター」、「体感シアター」、「展示ギャラリー」で構成されています。

特に、「ジオリマシアター」は日本最大級の四面マジックビジョンの演出により、土木建築の成果や役割、二十一世紀の県土づくりの展望を紹介。また、屋外展示もあります。

元気わっしょいCAN ～西日本交流館～

このパビリオンは西日本の参加十六県の出展で、参加各県の元気を集合し、その元気な交わりにより、西日本の総合的な魅力を内外にアピールします。

西日本交流館は、「わくわく元気舞台」「わくわく元気ギャラリー」で構成され、「ライブ」と「展示演出」で新しい交流を演出します。





▲ボランティアによる花壇の手入れ

「阿知須へ行ってよかった」といわれるよう、昨年から花壇の手入れ、ごみ拾い、草刈りなどの環境美化について積極的にボランティア活動を頂いておりますが、博覧会終了後も町民参加のまちづくりとして継続していくことを願っています。モデル公民館の指定を行い、町民の自主活動であるコミュニティ活動を進展させるため、地域リーダーの育成やコミュニティ組織充実のための支援を行います。また

●生涯学習と社会教育は、特に「山口きらら博」開催にあわせ「心のこもった温かいおもてなし」事業を展開します。「博覧会に行つてよかった」、

将来を担う子どもたちの健全育成のために、家庭教育の学習機会の提供や、異なる年齢集団の中で、豊かで多彩な体験機会を与えるための事業を実施します。ITに関する基

礎技能も習得していただくための、講習会も開催します。

●生涯スポーツの振興は、誰もがそれぞれの体力などに応じて、いつでも・どこでも・いつまでもスポーツに親しむことができるよう努めます。

●文化・芸術の振興は、縄田区の白壁の街並について文化的価値の面から、地域の協力をいただき調査を行います。

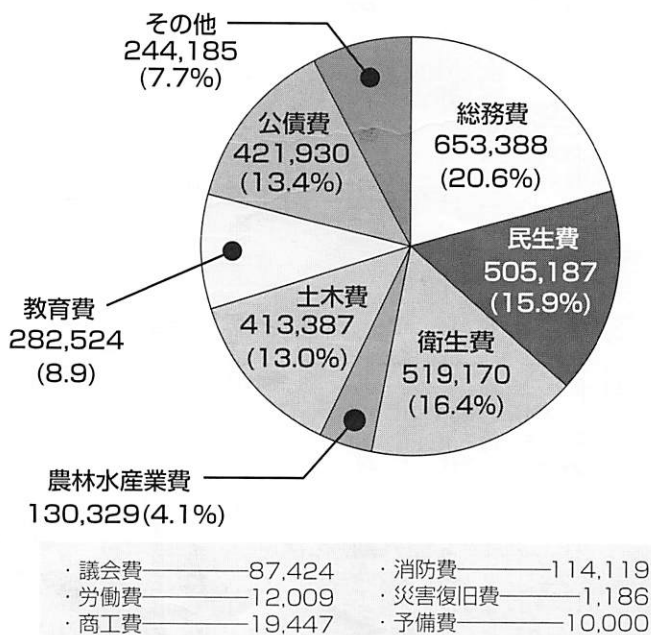
●学校教育は、一人ひとりの個性や創造性を伸ばし、人間性豊かに育てるため、一斉授業に加えてグループ指導や学級分割による少人数学級指導や総合的な学習への積極的な取り組みを検討します。

●国際理解教育は、外国語指導助手を一名配置し、児童生徒の国際理解教育の充実を図ることにしています。また、心身障害児への適切な教育指導をするため、阿知須小学校に知的障害学級を新設します。情報化教育は、各学級からインターネットへのアクセスができるよう、校内LANの整備などに取り組みます。

●教育施設の整備は、阿知須小学校のプール改修と、阿知須中学校の体育館と管理棟の

準備などに取り組みます。

一般会計の予算額



歳出

●学校給食は、安全だといわれるポリプロピレン食器へ取り変えます。

照明器具の増設をします。

「活力に満ちた 豊かな町」

●農業振興は、昨年度から始

まった「水田農業経営確立対策」に沿った農業を進め、水稲以外の作物の栽培や裏作を

推進するため、水田畑作生産整備事業として、播種機の導入を行うなど、町活性化センターを軸として新たな仕組みづくりを図ります。「焼野ため池」の改修にも着手します。

●水産業の振興は、今後とも育てる漁業をめざすなど計画的な漁業生産を進めます。

●商業振興は、博覧会に來られたお客さんを阿知須の街並みに誘導できるよう商工会が

●特別会計●

単位：千円

事業名	予算額
国民健康保険事業	681,617
老人保健	1,139,618
交通災害共済事業	4,753
同和福祉援護資金貸付事業	1,295
土地取得	66,635
阿知須・秋穂介護認定審査会	5,556
介護保険	619,699

●水道事業会計●

収益的収入及び支出

収入……………274,444千円
支出……………274,444千円

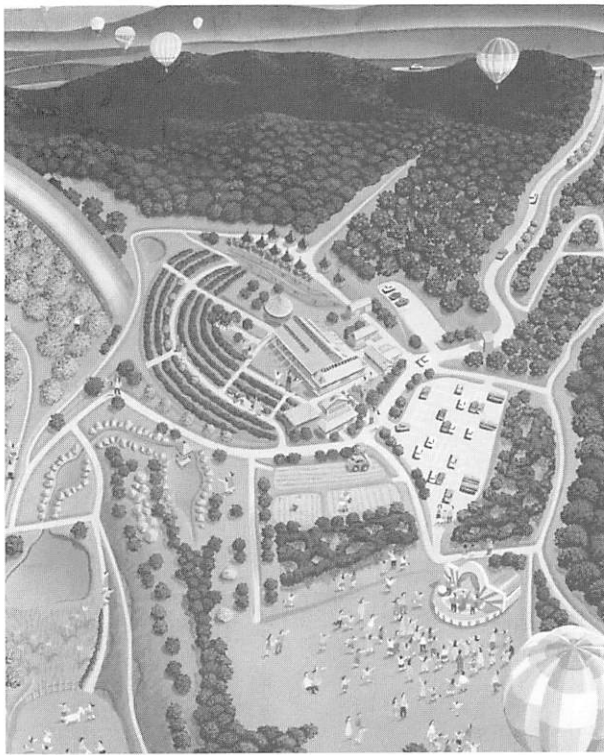
資本的収入及び支出

収入……………39,737千円
支出……………63,186千円

実施する「街角ギャラリー二〇〇一」と銘打ったオリジナルティー溢れるイベント「阿知須PR事業」と、「ウォーターフロント事業」も引きつづき支援します。

●**観光・レジャー**は、昨年の秋、江畑池コースが誕生しました。また、四月には「あじす葡萄の森」、「きらら浜」の北エリアには「山口県立きらら浜自然観察公園」が誕生します。こうした目新しい観光スポットを含めPRに努めます。

●**働く人の雇用の安定と再就職の促進**として、簿記検定、



▲あじす葡萄の森イメージパース

本町は、自治会活動や地域住民のふれあいの場となるコミュニティ施設「あじすの宝箱」を年次的に建設してきましたが、ほぼ完了しましたので、今後は地区公民館長の研修会などを行いリーダーの育成や、コミュニティ組織の充実などを積極的に支援します。

●**効率的な行政運営**は、県は市町村合併を含む広域行政の展開が必要だとして、市町村に、合併事務の窓口を設けるように指導しています。今後県内各地で合併論議が高まるものとみえますが、合併問題は住民の意思を尊重して対処すべきと考えていきます。広域的には、四月から宇部・小野田広域圏の小野田市を除く二市三町の公立図書館・図書室の資料をそれぞれ独自の方法で、関係住民に貸し出しサービスを始めます。

●**町財政**は、町税としては景気の低迷により住民税の伸びが期待できないものの、ゴルフ場の新設により、固定資産税が増え二・六%の伸びを見込んでいます。普通交付税は、国の予算枠が減額となったものの昨年の国勢調査の人口増により二・九%の伸びを見込

「共同で創る 躍進の町」

介護福祉士など国が実施している職業に関する教育訓練講座の受講費の一部を助成します。この制度は全国でも本町だけということもあり、大変好評です。雇用創出や安定のために意欲ある人を引き続き支援してまいります。

●**中小企業の退職金制度**に、新たに加入された中小企業主に対し、掛け金の一部を引きつづき助成します。

んでいます。また、財政硬直化の脱皮を図るため、昨年につづいて、地方債の財源を三五%減額することにしていきます。

歳出では、扶助費などの義務的経費の伸びはあるものの、一般経常経費の軽減を図る一方、自主財源の確保や特定財源を活用し、最小の経費で最大の効果が上がるよう努めます。

「山口きらら博」関連の事業は、ほぼ終了することから、投資的事業を大幅に減額し、ソフト事業を重視しました。

地元では、二度とめぐりあうことができないほどの大イベントです。八月十五日の「阿知須の日」には、ぜひ全員参加していただき「山口きらら博」を成功させたいと願っ

ています。そのため本年予算は、「交流による元気創出」型予算としました。

以上の考えに立ち、一般会計歳入歳出予算は、三十一億七千万円で、前年より五・九%の減額予算となりました。国民健康保険を初め七つの特別会計は、合計二十五億一千九百七十七万円で一一・九%の伸びです。公営企業の水道事業会計は、老朽管布設替工事が完了したことから、三億三千七百六十三万円で前年より一一・二%の減となりました。

国をはじめ厳しい財政状況下にあります。福祉の向上と、地域活性化のため、諸施策の遂行にあたっては、鋭意努力してまいりますので、みなさまの深いご理解とご協力を重ねて、お願い申し上げます。

原田助役を再任

三月定例町議会では、平成十三年度阿知須町一般会計予算をはじめ三十七の議案全部が原案どおり可決されました。

その中には、任期満了となる原田清・助役(67)Ⅱ北祝区Ⅱの選任の件もあり全会一致で再選が決まりました。これまで二期(一期が四年間)勤め、四月一日から三期に入りました。

軽自動車税の納期が五月に

本年度から軽自動車税の納期が今までの四月から五月に変わりました。このため、今年の五月に車検を受けられる人で車検用の納税証明書をすでにお持ちの人は、有効期限が四月三十日になっていきますので再発行する必要があります。該当される人は町税務課で再発行します。なお、手数料は無料です。

❏問い合わせ 町税務課賦課

徴収税係 (☎65-4111) (☎121)

健診の申し込みはお済みですか

本年度から行う各種の健康診査は、年度当初に申し込みが必要となります。健診の該当となる人の世帯には、町より「住民健康診査受診希望調査」を配布します。受診を希望される場合は必要事項を記入し、同封の封筒でポストへ投函してください。

❏申込期限 四月九日(日)

❏注意事項 ①学校・職場で同様の検診を受けられる人は、受診の必要はありません。

②七十歳以上、生活保護、町民税非課税世帯および町国保加入者は、いずれの検診も無料です。ただし、婦人健康診査は除きます。

❏申し込み・問い合わせ 町環境保健課保健衛生係 (☎65-4111) (☎151)

弔慰金・見舞金が支給されます

国は、日本に永住している旧軍人軍属などであったみなさんおよびその遺族のみならずへ弔慰金・見舞金を支給します。

❏対象者 昭和十二年七月七日以後の公務傷病により①昭和十六年十二月八日以降死亡された人の遺族②重度の障害の状態にある人③重度の障害の状態にあった人の遺族

❏支給内容 ①または③に該当する人は弔慰金として二百六十万円。②に該当する

●転出

▼大田小教頭 棟久みな子「井小」▼赤郷小教頭 中谷俊子「井小」▼大道小教諭 青木則篤「阿小」▼二島小 養護教諭 田中栄子「阿小」▼大内中教諭 重富裕子「阿中」▼華西中教諭 大木和子「阿中」▼小郡中教諭 足達滋「阿中」▼秋芳南中教諭 佐久間孝文「阿中」▼小野中教諭 桑原清子「阿中」

●転入

▼井小教頭 越智茂樹「秋掛小」▼教諭 大迫敏江「松崎小」▼阿小教諭 右田薫子「大海小」▼大谷佳恵「大田小」▼井上英樹「別府小」▼養護教諭 内山初江「本郷小」▼阿中教諭 中村健治「国府中」▼林隆一「桑山中」▼中村えり子「小郡中」▼佐々木孝志「美東中」

人は見舞金など四百万円

❏請求期間 平成十六年三月三十一日まで

❏問い合わせ 山口県高齢保健福祉課 (☎083-933-2800) または町住民課福祉介護係 (☎65-4111) (☎163)

子犬・子猫の譲渡会および犬のしつけ方教室

山口県動物愛護センターでは、子犬・子猫をお譲りしております。また、犬のしつけ方教室も行っています。

❏開催日 ①子犬・子猫の譲渡会：毎月第四日曜日(ただし、七・八・十二・一・二月を除く) 午前九時半から受け付け②犬のしつけ方教室：毎月第四日曜日(ただし、十二・一・二月を除く) 午後一時半から

❏受講料 無料

❏注意事項 中止・変更したりする場合がありますので、事前にお問い合わせください。

❏問い合わせ 山口県動物愛護センター (☎083-973-8315)

マタニティ講座

ジョイフルクッキング



参加者募集

期 日	時 間	場 所	内 容
5月11日(金)	10:00	秋穂町中央公民館	ちゃんとたべてる？ バランスパッチリ朝ごはん
5月25日(金)		阿知須町公民館	あしたも元気 我が家のヘルシー晩ごはん
6月 8日(金)	13:30	秋穂町中央公民館	元気モリモリ 貧血さよなら昼ごはん
6月22日(金)		阿知須町公民館	骨コツためよう カルシウムたっぷり昼ごはん

- 対象者 阿知須町、秋穂町在住の妊婦もしくは6か月までの乳児をもつ母親
- 持参品 米0.5合、エプロン
- 会費 1回につき300円
- 申込期限 5月1日(日)まで
- 申し込み・問い合わせ 町環境保健課保健衛生係 (☎65-4111) (☎151-152)

平成13年度農業労働標準賃金

町農業委員会事務局（町農林水産課）
 問い合わせ ☎4111 ☎222

町農業委員会では、平成十二年度の農業労働標準賃金を次のとおり決めました。表中の賃金はあくまで標準で、ほ場などの状況によって加減される場合があります。

作業種別	賃金		増率 増単位	備考
	荒起し 割増	くれ返し		
田耕起	八千五百円	五千円	5a以下2割増	
代かき	八千円			
畑耕起	八千五百円			
平常雇	六千円			
農繁期雇	七千円		1日	男・女共通
ハーベスター	九千五百円			
病害虫防除	(コシキ)	二千円		
	(ラシキ)	三千円		一回につき
バインダー	九千五百円			ヒモは機械もち
コンバイン		一万八千円	5a以下2割増	
	フロシ	四円/kg		
もみ運搬	小袋	三千円		
機械田植	八千五百円		5a以下2割増	
育苗	一万二千八百円			
もみの乾燥	一万円			23袋(水分24%)までとし、24袋(水分25%)以上については双方で協議
もみすり	五百円			一俵(60kg)
麦の乾燥	二百五十円			
麦刈(コンバイン)	一万五千円	10kg		持ち込んで水分24%までとし、25%以上については双方で協議
オペレーター	千五百円			一時間当たり

※10a=1反

モノに聞く...あじすの今昔

28

尖底の坏

季節は速いですね。桜の花が話題になっていたのに、もう「葉桜」という声が聞こえますよ。

平たい底は必要なく、持ちやすいように底を長くトンがらしたので。私もご覧のように底がとんがついているのです。だから「馬上坏」を連想した



めないで下さい。私はちょうど十年前におこなわれた向井山遺跡の発掘調査で発見されたものです。私は今から千七百年ばかり前のモノです。竪穴式と呼ばれる家が発見されたのです。私と同じようなモノがもう一つ、その家の床に置かれていたのです。私センターができています。

考古学の世界では私を坏と呼ぶそうです。なぜ底がとんがついているって？よくわかりませんが当時の流行ですね。坏だけでなく壺も甕も底が平たくないんですね。下に置くと倒れる？大丈夫！器台という、それを乗せる台があるのです。底が丸いということ

「馬上蓋」というモノがあるそうです。今ではほとんど聞かない言葉ですが、「馬上坏」なら聞いたことがある人は多いのではないのでしょうか。私の写真を見てお酒を連想した人は「馬上坏」を知っている人だと思いますよ。

のでしょね。私の大きさは口の径が九・センチメートル、高さが八・三センチメートルです。たくさんお酒が入る？蓋と決

は底を薄く作れるわけで、そうすることで甕々ナベのことですが、火が効率的にあたるそうです。すごい知恵ですね。



▲昨年の植樹祭の様子(徳地町)

4月27日にきらら浜北エリアで

豊かな森林づくり 県民のつどい

「となりのトトロ」を歌っている
井上あずみさんのファミリーコンサート

県は、県立きらら浜自然観察公園の竣工式にあわせて、「豊かな森林づくり県民のつどい」を開催します。これは森林が、緑とふれあいを通して、心地よさとやすらぎを与えてくれるからです。そこで、次の内容で、県民のつどいを行いますので、多数の参加をお願いします。

- 月日 4月27日(金)
- 時間 午前11時30分～
- 場所 きらら浜区北エリア
- 行事日程

時間	行 事 名
11時30分～	受 付
12時00分～	昼食・バザー・きらら博PR
12時50分～	代表者記念植樹
13時00分～	式典(アトラクション、表彰など)
14時00分～	展示・バザー・各種イベント
14時30分～	きらら・グリーンウォーク・自然観察公園見学ツアー
15時30分	閉 会

宮崎駿監督の超人気アニメ「となりのトトロ」の主題歌を歌っている井上あずみさんによる「自然の大切さ」をテーマとした親子で楽しめるコンサートです。また、歌だけでなく、森を舞台にした童話の朗読などもあります。
※雨天の場合でも開催しますが、荒天の場合は、勤労者体育センターで開催します。

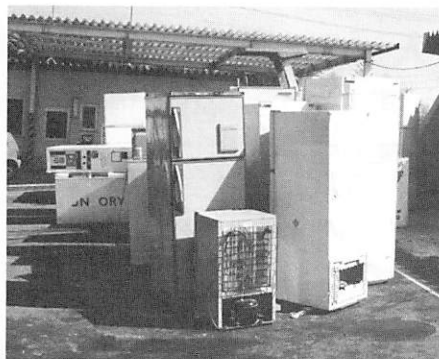
- 問い合わせ
県林政課緑化推進係 (☎083-933-3450)または
町農林水産課農林水産係 (☎65-4111 内221)
美祢農林事務所森林部 (☎0837-52-1071)

当日は、「遠石島公園」も完成しましたので、この見学会も予定しています。(詳しくは、後日お知らせします。)

家電リサイクル法の施行に伴う 町清掃センターの搬入について

消費者の負担 = 「運搬料金」 + 「リサイクル料金」

3,150円 (税込み)	エアコン	3,500円	洗濯機	2,400円
	テレビ	2,700円	冷蔵庫	4,600円

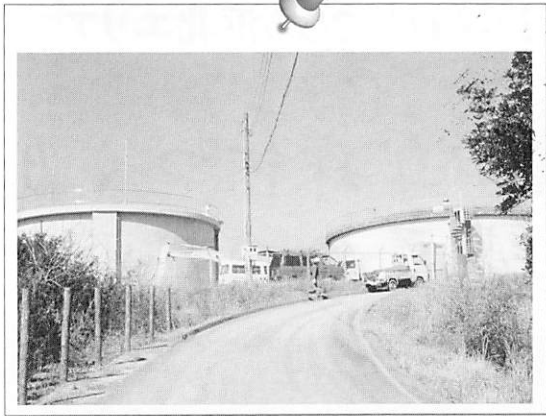


▲持ち込まれた冷蔵庫など

4月から特定家庭機器再商品化(家電リサイクル法)が施行されました。これにより、家電製品は原則として購入された店で引き取ってもらうことになります。しかし、購入業者が分からなくなり、町清掃センターへ直接搬入される場合は、事前に電話連絡が必要です。運搬料金は直接清掃センターにお支払いいただきますが、リサイクル料金は郵便局でリサイクル券を購入していただくことになります。

- 問い合わせ 町清掃センター (☎☎4953) または町環境保健課保健衛生係 (☎☎4111内152)

ふれあい ひろば



『ふれあいひろば』は、みなさんのページです。町政へ提言や身近な話題、絵画写真などありましたら町企画振興課(Tel.65-4111(内)143)へお寄せください。

丸塚山に第2の配水池が完成

このほど、丸塚山に第2配水池が完成し、山口きら博に向けて供給体制が整いました。この配水池は町が施工したもので、容量は1,000m³です。また、昭和57年3月に完成した第1配水池と合わせて容量は3,000m³になりました。

山口県町村選挙管理委員会連合会表彰 町選挙管理委員会から2名



▲松本 俊 さん(旦北) ▲臼井 昭祐さん(北祝)

永年、選挙管理委員会に在職し、功労があったとして、町選挙管理委員会から、松本俊さん(旦北)と臼井昭祐さん(北祝)が、県町村選挙管理委員会連合会から表彰されました。

松本さんは、昭和56年から委員を8年、委員長を12年間在職、臼井さんは、昭和60年から15年余、委員に在職。公正な見識で、公明、正確な選挙の執行に尽力されたものによるものです。



小山コミュニティセンターが完成

あじすの宝箱事業として、平成8年度に縄田コミュニティセンターを建築して以来、西祝・二の宮・源河・杖川区と建築。そしてこの度、小山コミュニティセンター(床面積154m²)が3月23日に完成しました。なお、これで各地区にほぼ配備できたことから、今後は、地域のみなさんで効果的なご活用を期待しています。

人 の 動 き

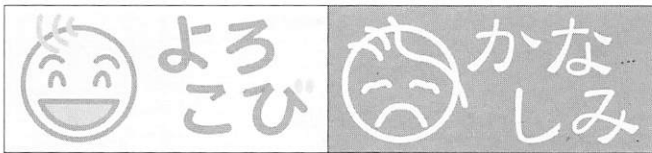
住民登録

(平成13年3月30日現在)
人口……………8,788人
男……………4,114人
女……………4,674人
世帯……………3,011

3月の動き

(平成13年3月30日現在)
出生……………4人
死亡……………11人
転入……………69人
転出……………110人
前月との差引……………-48人

平成12年国勢調査 ○人口…8,963人 ○世帯…2,884



3月25日受付分まで 届け出順・敬称略

出生 (おすこやかに)

氏名	性別	親の名	月・日	住所
江本 祐麻	男	英二	1・21	縄南
武田 卓巳	男	直樹	2・14	飛石
深野 愛莉	女	朋久	2・25	飛石
木下 愛子	女	俊二	2・26	向井関
藤井 隆慶	男	雅和	3・8	砂二
藤重 暉丘	男	友明	3・14	旦西

死亡 (ご冥福を祈ります)

氏名	死亡月日	年齢	住所
末廣 昇	2・27	81	砂四
工藤 善恵	2・28	51	築地
福澤 カズエ	3・2	84	西祝
伊東 一郎	3・5	63	旦東
金田 ハナコ	3・7	91	縄南
柳井 美保子	3・9	74	前山
石本 力	3・12	76	仙在
坂井 喜一	3・15	86	旦北
岡村 達哉	3・16	73	杖川
村田 定子	3・18	76	縄南
上山 隆之	3・21	81	恵比須

今年も桜の開花時期に合わせて、町役場横の井関川沿いの桜をライトアップしています。みなさん暖かくなって来ましたので、家族で散歩してみたいかですか。



町勢要覧を改訂しました

町では、新しい世紀の始まりに、さらなる飛躍をめざす阿知須町の姿を紹介した「町勢要覧」を改訂しました。町のイメージキャラクター「ココロ」ちゃんが観光、遊び・祭り、文化、商業、教育、福祉、環境の7つに分野から本町を紹介しています。また、創作民話「千石船物語」も掲載しております。なお本町PRなどでご入用の人は、無償で差し上げますので、町企画振興課へお申し出ください。部数に限りがあります。

●問い合わせ 町企画振興課広報情報係 (☎654 111 ☎143)

交通事故の発生状況(2月)

		件数(件)	死者(人)	傷人(人)
阿知須町	当月	3	0	5
	累計	3	0	5
	昨年比	-16	±0	-19
山口県	当月	783	14	935
	累計	1,546	28	1,849
	昨年比	-36	-10	-33

(平成13年2月末現在)

▽町村合併問題が賑やかになりつつあります。国は平成六年に「地方分権に関する大綱方針」、十一年に「地方分権の推進を図るための関係法律の整備などに関する法律」を施行しました。山口県も一昨年「山口県地方分権推進プログラム」をつくり、県下の市町村合併の道筋を示しました。そして合併の見本として、二十七の組み合わせを提示しています。阿知須町についても四通りを提示していますが、町としてはまだいずれの考えも示していません。当面は「山口きらら博」を成功させること。そのあと、みなさんには情報、資料などを十分に提供し、住民の意思を尊重したいとの立場を守っています。約半世紀前に「合併」「分離」「住民投票」などを経てニガイ経験をしている本町は、住民同士の争いは二度と起こしたくないというのが願いです。



4 April

町民カレンダー

- 役…町役場 ● 公…町公民館
- 体…体育センター
- 阿小…阿知須小学校
- 井小…井関小学校
- 阿中…阿知須中学校
- 元気ラ…あじす元気ランド
- 社福セ…社会福祉センター

日 月 火 水 木 金 土

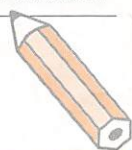


8 おはようソフト ボール開幕(元 気ラ/前7時~)	9 小中学校入学式 (井小/前10時~、 阿小/前10時半 ~、阿中/後1時 20分~)	10 健康相談(町/前 10時~)	11 巡回図書(町内)	12 法律相談(社福 セ/後4時半~)	13	6 町スポーツ等 災害共済会総 会(町公/後7 時半~)	7
15 第44回町民運 動会(阿中グ/前 8時半~)	16	17 いきいきひろば(公/ 前10時~)健康相談 (浜/前11時半~)IT 講習会(公/前10時~、 後2時~、後7時~)	18 IT講習会(公/ 前10時~、後2 時~、後7時~)	19 心配ごと相談所・年金相 談(社福セ/前10時~) 健康相談(旦公/後1時半 ~)IT講習会(公/前10 時~、後2時~、後7時~)	20 健康相 談(鴨 生原公 /後1時 半~)	14 子ども放送局(公 /前10時半~)	21 町子連総会(町 公/後7時半~)
22	23	24 育児相談(子育て 支援セ/前9時半 ~)IT講習会(公 /前10時~、後2 時~、後7時~)	25 胃がん検診(体/前7時 ~)心の健康相談(社 福セ/後2時~)IT講習 会(公/前10時~、後2 時~後7時~)	26 胃がん検診(体 /前7時~)IT講 習会(公/前10 時~、後2時~、 後7時~)	27 胃がん検診(体/前 7時~)豊かな森林 づくり県民のつど い(きらら浜北エリ ア/前11時半~)	28 子ども放 送局(公/前 10時半~)	
29 みどりの日	30 振替休日	5/1 いきいきひろば (公/前10時~)	2	3 憲法の日	4 国民の休日	5 子ども日	

MEMO

● 介護保険料納入月 { 普通徴収…6月~3月
特別徴収…年金受給月(偶数月)

■ 今月の納税
● 固定資産税・都市計画税



阿知須町民憲章

- 一、勤労を尊び、
奉仕の精神で励みます。
- 二、スポーツに親しみ、
健康で明るいくらしを
築きます。
- 三、生涯を通して学び、
うるおいのある生活を
求めます。
- 四、きまわりを守り、
温かい心のふれあいを
広げます。
- 五、伝統と自然を大切に、
住みよいまちを
つくりまします。

一九八三年制定