

# 広報

2001/5/5

きらら博まであと68日

# あじす

平成13年  
No.593

発行：阿知須町役場  
〒754-1292  
山口県吉敷郡阿知須町  
TEL.0836-65-4111  
<http://ajisu.com>



■ 広報あじす…毎月5日発行 ■ お知らせ版…毎月20日発行



## も・く・じ CONTENTS

- 2～3… あじすを楽しむ
- 4～5… 阿知須のみなさんよろしくほか
- 6～7… お知らせ
- 8… モノに聞く…あじすの今昔ほか
- 9… 支給対象拡大～児童手当制度～ほか
- 10～11… ふれあい広場ほか
- 12… 町民カレンダー

**七** 月十四日から開催される「山口きらら博」を記念した、ふるさと切手が発売されることになりました。デザインは、山口きららバンドと博覧会場を組み合わせた八十円切手と、阿知須の地名の由来となったトモエガモ(古名 アジガモ)が羽ばたく姿を描いた五十円切手の二種類。中国地方の郵便局と全国の主要郵便局で五月二十五日から発売されます。

阿知須町では、「ひとり」役で成功させよう「山口きらら博」を合言葉に、多くのボランティアの協力をいただき、多岐にわたる活動を行っています。多くの人に山口きらら博を知らせていただくのも大事な活動の一つです。あなたも、このふるさと切手を使って、きらら博のPRに役立ちませんか？

特集◎

# あじすを楽しむ

「いやしの新観光スポット」

## ぶどう あじす葡萄の森

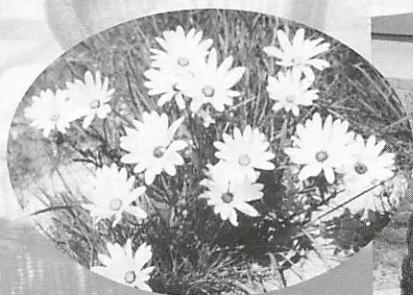
- 住所 阿知須町青畑
- 営業時間 年中無休（特別な日を除く）  
レストラン（午前11時～午後10時）  
物販・公園（午前10時～午後6時）
- 電話 66-2100
- ホームページ  
<http://www.spao.co.jp/ajisu.html>

さわやかな風、澄みわたる空。小鳥のさえずりが聞こえる。大自然の中でほっと癒される瞬間。阿知須ってこんなに素敵なまちだったんだ…。

豊かな自然に恵まれた阿知須町。「山口きらら博」開幕を前に本町では、自然を活かした新しい観光スポットが続々オープンしています。

たまにはのんびりと太陽の光の下、森林や潮の香りを満喫し、「大自然あじす」を楽しんではいかが…

▼結婚式もできるイベントホール(左)とレストラン(右)





## 山口県立きらら浜自然観察公園

- 住所 阿知須町きらら浜
- 開演時間 午前9時～午後5時
- 休園日 月曜日・年末年始
- ビジターセンター入園料 200円  
(18歳以下無料、団体料金あり)。公園は無料で入園できます。
- 電話 66-2030

▲周防大橋を間に望めるビジターセンター

潮の香りが心地よい。野鳥が空を舞い、水の中でたわむれる。ここは、日本周辺を旅する野鳥の交差点。きらら浜と周辺の山口湾一带には、多くの野鳥が訪れます。たくさん生き物と野鳥を観察できる場として四月二十七日にオープンした「山口県立きらら浜自然観察公園」。広さは三十ヘクタールで人手がかかった観察公園としては全国一の規模です。園内には、淡水池、ヨシ原、干潟、汽水池（淡水と海水が混じりあった池）、樹林池という五つの自然環境を備え、自然学習の拠点となるビジターセンターや観察展望棟などが整備されています。

四月二十日にオープンした阿知須の自然を活かした食文化施設「あじす葡萄の森」。広々としたレストランの店内は、天井をつたう葡萄の樹の透き間から燦々と光が射し込み、ガラス張りの窓から、ハーブガーデンや芝生広場が目の前に広がり開放感あふれる造りとなっています。また、夜は月明かりの中、星空を望め、落ち着いた雰囲気をもし出します。同じ建物内にある「森のパン屋さん」では、スペインから取り寄せた石釜で、天然酵母を使ったパンなどが焼かれ、店内には香ばしい香りがただよっています。動物ふれあい広場、ハーブガーデンなどが開放され、観光果樹園では、季節ごとにブドウや梅、栗などの収穫ができる若い人からお年寄りまで楽しめる施設です。



▲ビジターセンター内の観察ホール。30台の望遠鏡が設置しており野鳥の観察が楽しめる。



# あじすのみなさん

# よろしくお願ひします

春は、人事異動のシーズンです。町内の小・中学校、交番に異動されたみなさん、役場の新人職員を紹介します。

## 阿知須小学校



右田薫子先生

①小郡町②秋穂町立大海小学校③「みんな違ってみんないい」を胸に、子どもに向き合います。  
④人と人の出会いの場、訪れた人が元気になれるように。



大谷佳恵先生

①山口市②美東町立大田小学校③感謝の気持ちと心のふれあいを大切にしていきたいと思っています。  
④故郷を愛する心とみんなで創りあげていく気持ちで望みたいです。



井上英樹先生

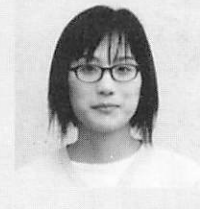
①山口市②秋芳町立別府小学校③子どもたちと一緒に、阿知須の良さをたくさん見つけます。  
④阿知須の良さを知らせてもらうきっかけになるとよいと思います。



内山初江先生  
(養護教諭)

①阿知須町②秋芳町立本郷小学校③子どもたち一人一人の気持ちを大切にしていきたいです。  
④とても楽しみにしています。阿知須町、また、山口県の活性化につながるといいですね。

## 阿知須中学校



富永多恵先生  
(数 学)

①山口市③明るく元気に前向きにがんばります④素敵な山口県を再発見しましょう。



山本 純先生

①山口市③バイク、車、サッカーが好きで乗って走って蹴っています。  
④すばらしいものになるといいなあと思っています。



佐々木孝志先生  
(数 学)

①宇部市②美東町立美東中学校③心のふるさと阿知須中を創るために精一杯がんばります。  
④「行ってみよう！」から「やってみよう！」になりました



林 隆一先生  
(理 科)

①防府市②防府市立桑山中学校③何にでも興味を持ってチャレンジしていきたいと思っています。  
④今から楽しみです。世界の先端技術をじっくり見るつもりです。



中村健治先生  
(美 術)

①防府市②防府市立国府中学校③明るく楽しくをモットーにがんばります。  
④新しい山口県を発見しましょう！



中村えり子先生  
(音 楽)

①小郡町②小郡町立小郡中学校③笑顔と元気で、何事にもチャレンジしていきたいと思っています。  
④「元気のいい阿知須」を県内外の人たちに大いにアピールできるといいですね。

# 山口きらら博

お元気音頭コンテスト

## 参加チーム大募集!!



●開催日時 2001年8月14日(火) 14:00~19:30

申込締切

**5月31日(木)**

グランプリ

きららで買って50万円

お元気音頭コンテスト事務局

TEL / 083-933-1131

お宝  
募集

開運! なんでも鑑定団が  
きらら博にやってくる

申し込みは6月1日まで 用紙は町企画振興課へ

■問い合わせ

山口放送「開運! なんでも鑑定団山口出張」係  
まで ☎0834-32-1111

①住所②前任地(町職員は課名)③自己PR(または抱負)④きらら博に期待すること

①山口市②環境保健課③前向きに、自分らしくがんばりたいと思います。④阿知須の魅力、山口の良さを全国の人に知ってもらいたいと思います。



大枝 真理子  
(保健婦)

①防府市②美和町立秋掛小学校③大きく純真な瞳にうつる自分を大切にしていきたいと思います。④二十一世紀最初の夏、燦めく「きらら博」を楽しみにしています。



おち  
越智 茂樹 教頭

井関小学校

①小郡町②防府市立松崎小学校③子どもたち、一人一人を大切に、明るく元気に頑張りたいと思います。④「燦めく」という言葉が大好きで、パスポートも購入済み。楽しみです。



大迫 敏江 先生

①宇部市②江崎警察署須佐交番③何ごとにも「チャレンジ」するという意気込みを持ち続ける心。④「山口きらら博」開催の地に勤務できることに誇りを持ってがんばります。



梅本 実 所長

阿知須交番

①山口市②小郡警察署小郡駅前交番③愚直にやりとげること。④「栄枯盛衰」。この後が心配です。



西山 豊彦  
巡査部長

①築地区②議会事務局③覚えの悪い自分に喝を入れて、早く仕事に慣れようと思えます。④三か月弱の間、阿知須が県内の中心になるほど盛り上がりそうです。



柳井 哲夫  
(事務吏員)

阿知須町役場



詳しくは関係機関に  
お問い合わせください

### 退職者医療制度

国保に加入して厚生年金や共済年金をもらうことのできる六十九歳までの人（年金受給権者）は退職被保険者として、その家族と一緒に、退職者医療制度によって診療を受けることとなります。

- ① 国保の被保険者であること。
- ② 厚生年金や共済年金などから老齢（退職）年金をもらうことのできる人で、これらの加入期間が二十年以上、あるいは四十歳を過ぎてから年金加入期間が十年以上ある人。
- ③ 老人保健の適用を受けていない人。

④ 退職者本人の配偶者と被扶養者

⑤ 診療を受けるとき 病院、診療所の窓口へ「退職被保険者証」を提出して診療を受けます。医療費の自己負担額は次のようになります。

退職者本人	入院・外来	2割
	入院の場合	3割
扶養家族	外来の場合	3割

⑥ 加入の手続き 年金受給権の発生に伴い、本人に「年金証書」が送付されます。

年金証書を受け取ったら、町環境保健課国保年金係へ十四日以内に届け出をしてください。

- ⑦ 手続きに必要なもの
- ⑧ 年金証書 ⑨ 保険証

⑩ 問い合わせ 町環境保健課  
国保年金係 (☎65-4111 内154)

山口きらら博阿知須町地域  
情報発信事業スタッフ募集

⑪ 業務内容 きらら博会場内などでの阿知須町や地域特産品のPRなど

⑫ 雇用期間 七月十三日(金)～九月三十日(日)の午前八時半～午後九時半までの三交代制(四勤一休)

⑬ 事前研修 七月二日(月)～二日(木)

⑭ 応募資格 十八歳以上の人

⑮ 募集人員 五人程度

⑯ 待遇 七月十三日から九月三十日まで：時給千円、研修期間中：時給七百五十円、交通費は五百円を上限に支給(一日)

⑰ 応募書類 履歴書(写真貼付) 持参または郵送のこと

⑱ 募集締め切り 五月二十一日(日)

⑲ 申し込み・問い合わせ 町商工会 (☎65-2129)

### 飛石区が4地区に分割 4/1～ 飛石西、飛石東、飛石北、飛石中に

飛石区は、世帯数が多く、今後も増加が見込まれるため、地区を四つに分割することになりました。今後は、災害時の緊急連絡など、区民のみなさんへの素早い対応が期待されます。



■ 問い合わせ/町総務課庶務係 (☎65-4111 内104)

### ご案内

## 糖尿病予防教室

町では、基本健診の結果、空腹時血糖が、110mg/dlまたは、随時血糖が140mg/dl以上で、現在病院で糖尿病の治療を受けていない人を対象に糖尿病予防教室を開きます。

- 日 時 / 6月7日(木)、14日(木)、21日(木)  
(13:45～) (9:45～) (9:45～)
- 場 所 / 町公民館・勤労者体育センター
- 参加料 / 200円
- 申込期限 / 5月31日(木)まで

申し込み・問い合わせ  
町環境保健課保健衛生係 (☎65-4111 内151)

元気な高齢者に温泉などが利用できるチケットを配布

町では、高齢者のみなさんにいつまでも元気で過ごしていただくため、町内の温泉などが利用できるチケットをつくりました。年額二千円分利用できます。

**対象者** 町内在住の在宅で自立されている六十五歳以上の  
上の人

**利用できる施設** ①みねづる旅館②宇部72アジスパホテル③てしま旅館④フィッカルあじす

**申し込み・問い合わせ** 町住民課福祉介護係 (☎65) 4111(内)163



大雨の災害報告は早く！  
国庫補助で復旧工事も

大雨で道路や河川、農地や用排水路などの災害が起きた

場合、一定の要件に該当するときは、国・町の補助と融資制度により復旧工事ができます。国庫補助制度の適用を受ける場合は、七日以内に県への報告が義務づけられています。

**問い合わせ** 町農林水産課 (☎65) 4111(内)223 または、町建設課土木係 (☎65) 4111(内)234

町在宅介護者家族の会  
「ほほえみの会」総会

町在宅介護者家族の会「ほほえみの会」では次のとおり総会を開きます。

**日時** 五月二十六日(土)午後一時半

**場所** 町社会福祉センター

**内容** 総会、ビデオ視聴  
「我が町のバリアフリーはどうなっている」(「五体不満足」の著者 乙武洋匡さんの出演されたテレビをとおりして阿知須町が障害を持つ人にとって暮らしやすいのか考えましよう。)

**問い合わせ** 町社会福祉協議会 (☎65) 4700

ご存じですか？  
検察審査会

交通事故、詐欺、脅しなどの犯罪の被害にあったが、検察官がその事件を起訴してくれない。このような不満をお持ちの人は、検察審査会にご相談ください。相談は無料で、秘密は固く守られます。

**問い合わせ** 山口地方裁判所内山口検察審査会 (☎083) 922-1330

五月は児童福祉月間

県では、次代を担う子どもたちが健やかに成長することを願い、五月一日から三十一日までの一か月を児童福祉月間と定め、各種の運動を展開します。この運動の一つとして、五月十八日(金)までの間、町公民館前に鯉のぼりを掲揚します。

**問い合わせ** 町住民課福祉介護係 (☎65) 4111(内)163

山口きらら博プレイベント

元気キッズ  
カーニバル  
Genki Kids Carnival



パート  
2

● 日時 5月27日(日) 午前10時～午後3時

● 場所 きらら浜(あじす元気ランド) 雨天時は阿小体育館と勤労者体育センターで開催

パントマイムサーカス / アニマルバルーンアート / みんなで作るバルーンドラゴン / ファアファドーム / 紙芝居 / 消防車展示 / 飲食・物販コーナーなど

問い合わせ 山口県児童家庭課  
☎083-933-2747

# 第44回町民運動会



町と町体育協会・教育委員会は4月15日（日）に阿知須中学校グラウンドで第44回町民運動会を開きました。開会式の参加者は、2,365人で、町民の27.3%が集いました。また、今年は種目も変更。その新種目にとまどいながらも、ハッスルプレーが続出しました。また、社会体育振興のため地域で功労のあった二人に奨励賞が贈られました。

結果  
発表

- 優勝…赤浜 (47点)
- 準優勝…岩倉 (41点)
- 3位…旦岡 (39点)
- 4位…玉川 (39点)
- 5位…前山・小山 (39点)
- 6位…寺浜・二の宮 (39点)
- 7位…縄田 (38点)
- 8位…引野 (31点)
- 9位…砂郷 (31点)
- 10位…飛沖 (30点)
- 11位…源河・河内 (29点)



- 12位…東条 (28点)
- 13位…中西 (25点)
- 14位…鴨生原 (23点)
- 15位…小古郷 (21点)

## 町体育協会奨励賞2人を表彰



徳本 満さん (築地区)



石田克明さん (岩倉西前区)

## 平成12年度町民オリンピック総合成績

優勝…寺浜・二の宮  
準優勝…赤浜 3位…砂郷

## モノに聞く…あじすの今昔

模様付け大革命・型紙

野も山もいろんな「みどり」

の競演！この時期は外の景色を見るのが楽しみです。

私の色は緑ではなくコバルトブルー。でもとても素敵な色です。カラー印刷でないのが残念ですね。実は緑の仲間もいますよ。

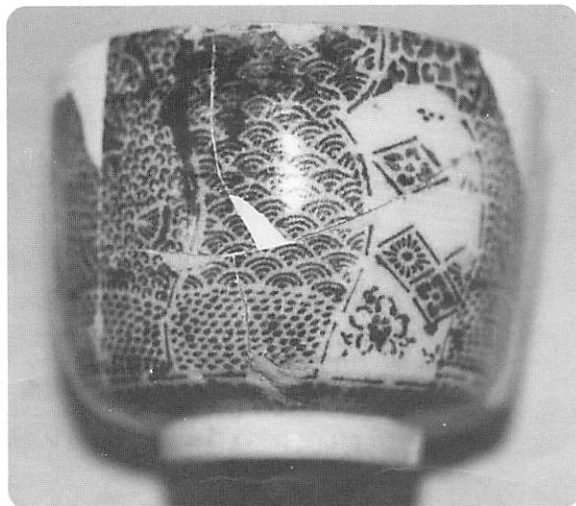
私は平成六年に発掘調査が行われた、阿知須町の上河内遺跡から出土した磁器、正確に言うところ磁器にコバルトでつけられた文様なのです。

今の人の生活と磁器は切っても切れない関係ですね。ほら、どの家にもあるでしょ。食事の時の皿とかちゃわんとか。「あるのが当たり前」で、誰も気にもとめないモノですね。

ところで、あなたの愛用の磁器にはどんな「絵」が？人気キャラクターも多いのでは

ないですか。

その絵・文様は作家が直接書き込んだモノもあるでしょうが、ほとんどのモノはフィルムを貼り付けたり、最新の



プリンターで印刷したモノなのです。科学技術の進歩に驚かされますね。私の文様をジッと見てく

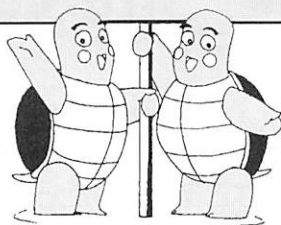
ださい。色の付いていないところがみんな続いているのが分かりますか？

加工した和紙を切り抜いて「型紙」をつくり、それをちやわんの上に当てて、上から筆やローラーでさつと色を塗って模様をつけ、それを焼いたのです。ちやわんの外側に巻き付けるようにした場合は当然模様の継ぎ目が残るのですね。

はじめの頃の模様は筆で書いていたのですが、スピードではイマイチ。そこで動物の皮でスタンプをつくって。スピードはもちろん、出来ばえも抜群！職人が腕・指先に縫いをかけていろんな模様を制作したわけです。私は、この技術最盛期の、今から九十年ばかり昔のモノです。もしかしてみなさんの家にも型紙でプリントしたモノがあるのと同じですか？



ご存じですか？  
国民年金の免除と学生特例



国民年金の保険料の免除  
手続きは5月31日までに

第1号被保険者で、保険料を納めることが困難な人には、保険料の納付が免除される制度があります。免除された期間は、年金を受けるための必要な期間として取り扱いされますが、年金額を計算する場合は3分の1となります。

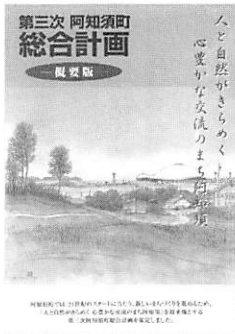
- 法廷免除…生活扶助を受けていたり、障害年金を受けている場合など
- 申請免除…所得がなかったり、保険料を納めることが大変困難なときに申請して承認された場合

学生のみなさん  
保険料納付の特例があります

学生も20歳になったら国民年金に加入して保険料を納めなければなりません。しかし、本人の前年所得が一定以下の場合（本人の前年の年収が約133万円以下の学生）は、国民年金窓口で申請すると、在学中の保険料を卒業後に納付できるようになりました。

- 納付特例期間は、年金を受けるための資格期間とみなされますが、老齢基礎年金額の計算には入りません。
- 10年以内であれば、卒業後に納付できます。

☎問い合わせ 町環境保健課国保年金係  
(Tel) 65-4111 (内) 153



第3次 阿知須町総合計画  
～概要版を各戸配布～

町の新しいまちづくりの指針となる第3次総合計画の概要版を作成しました。各世帯に配布しますのでご覧ください。

支給対象拡大  
一児童手当制度

確認を

6月1日から児童手当の所得制限限度額が引き上げられます。今まで児童手当を受給されていない人でも受給できる場合があります。

義務就学前の子どもがいる

↓ Yes

No ↓

該当なし

あなたの職業は

↓  
自営業、無職  
フリーターなど

↓  
サラリーマン  
など

所得チェック

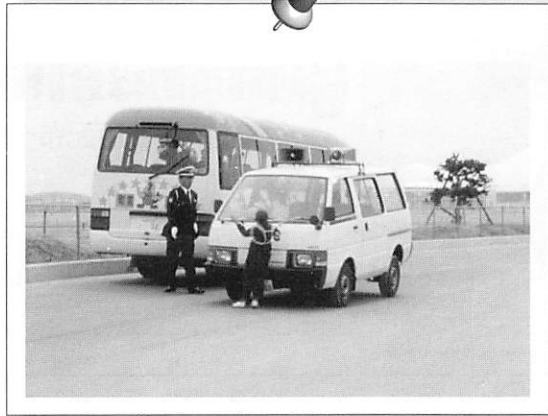
※申請者の所得です

扶養親族などの数	所得制限限度額	扶養親族などの数	所得制限限度額
0人	301万円	0人	460万円
1人	339万円	1人	498万円
2人	377万円	2人	536万円
3人	415万円	3人	574万円
4人	453万円	4人	612万円
5人	491万円	5人	650万円

↓ 該当する人は

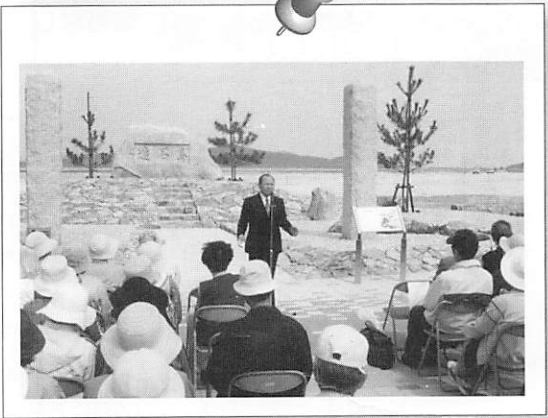
5月中に手続きを

■問い合わせ■  
町住民課福祉介護係  
Tel 65-4111 (内) 163



### 交通安全教室で衝突実験

高齢者のための交通安全教室が4月11日、砂郷地区で行われました。ドーム横の道路では、衝突実験が行われ、男の子が速度40キロの車に突っ込むという想定で実験開始。男の子のマネキンが車に衝突した瞬間、ドーンという衝撃音が走り、体が宙を舞い、数メートル先にはね飛ばされました。おばあちゃんと参加した男の子は、あまりの怖さにおばあちゃんにしがみつき震えていました。



### 昔を懐かしむ170人が参加

遠石島公園がきらら浜の北エリアに完成し、これを記念した見学会が4月27日行われました。

遠石島はかつて、山口湾に浮かぶ島で、造船所も存在した地です。昭和22年から始まった干拓事業の一部に取り込まれたため島は姿を消しました。

なお、この建設にあたり匿名の三本マストさんから十数回にわたっていただいた寄付を建設資金の一部として使わせていただきました。また、当時の思い出を語っていただいた村本さん(埼玉県在住)からも寄付をいただきました。ありがとうございました。

# ふれあい ひろば

『ふれあいひろば』は、みなさんのページです。町政へ提言や身近な話題、絵画写真などありましたら町企画振興課(Tel.65-4111(内)143)へお寄せください。



### 町内の緑化推進に役立てて！

「緑の少年団」のメンバー15人が4月14日、サンパークあじすで緑の募金活動を行いました。「緑の募金にご協力をお願いします！」と大きな声の呼びかけに、買い物客も笑顔でこたえ、募金活動に協力していました。募金に協力していただいた人には、子どもたちからまちを花いっぱいにして欲しいとの願いをこめて、花のプレゼント。集められた募金は町内の緑化推進に役立てられます。

## 人 の 動 き

### 住民登録

(平成13年4月30日現在)  
人口……………8,755人  
男……………4,089人  
女……………4,666人  
世帯……………3,010

### 4月の動き

(平成13年4月30日現在)  
出生……………8人  
死亡……………7人  
転入……………49人  
転出……………83人  
前月との差引…-33人

平成12年国勢調査 ●人口…8,963人 ●世帯…2,884



4月23日受付分まで 届け出順・敬称略

**出生 (おすこやかに)**

氏名	性別	親の名	月・日	住所
中本 陸斗	男	明男	3・25	小山
中野 莉子	女	錠二	3・26	飛石北
吉村 明	女	陽平	4・4	飛石中
上野 依	女	克次	4・4	南祝
下村 美聖	女	浩史	4・9	小山
山藤 麗那	女	信行	4・9	沖の原
増野 立久	男	広道	4・10	南祝
西村 朝日	男	孝博	4・20	飛石東

**死亡 (ご冥福を祈ります)**

氏名	死亡月日	年齢	住所
安光 作次	3・21	77	白松苑
中村 雅博	3・23	70	仙在
縄田 アサコ	3・31	98	恵比須
加藤 廣政	4・18	68	飛石中
原田 キミヲ	4・6	92	西条
川本 アサコ	4・16	88	白松苑
杉村 清	4・4	72	小東
中本 秀夫	4・18	85	岩倉前

**交通事故の発生状況 (3月)**

	件数(件)	死者(人)	傷人(人)
阿知須町			
当月	4	0	4
累計	7	0	9
昨年比	-18	±0	-22
山口県			
当月	858	11	1,048
累計	2,404	29	2,897
昨年比	-165	-12	-175

(平成13年3月末現在)

▽「きらら博」まであと二か月あまり。会場準備は最終段階へ。催し物の日程もほぼ決まり「阿知須の日」は八月十五日にお元音頭総踊り、郷土芸能、小学生の器楽演奏など出演します。ほかの県下五十五市町村も郷土自慢やアイデアをこらして催しを繰りひろげます。テレビの人気番組「なんでも鑑定団」「笑点」「テレビ寺子屋」も日を変えて。警察音楽隊も全国から参加。博覧会では初めてのこと。トライアスロンは世界大会。水泳、自転車、マラソンを一人が完走するレース。世界の鉄人をこの地で見ることが出来ます。入場券はパスポートが断然お得です。

▽博覧会成功へ向けての「ひとり一役」は、平素の心がけを生かしましょうという意味も含まれています。あいさつ、あたたかい言葉づかい。道にゴミを捨てない、見つけたら拾う。家の周辺の緑化など。それらが「阿知須へ行ってよかった」「また行きたい」と人出を誘うのです。あなたもその一役を。



**保育園に大きな五月人形が登場**

「子どもたちに喜んでもらえれば…」との思いを込めて岩倉西区の田邊夏子さん宅の五月人形があじす保育園の園児の目を楽しませています。

田邊さんのお宅は3年前に閉園した岩倉保育園のすぐ後ろ。久しぶりに子どもたちの喜ぶ顔を見て、田邊さんも素敵な笑顔を見せてくださいました。



**目がキラキラ！可愛い表情がズラリ**

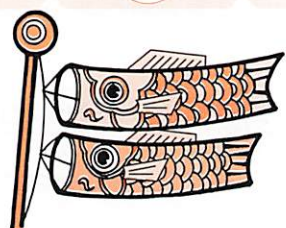
桜が満開となった4月9日、町内の小・中学校で入学式が行われました。新入生たちは期待に胸を膨らませ、新しい学校生活をスタートさせました。

# 5 May

# 町民カレンダー

- 役…町役場 ● 公…町公民館
- 体…体育センター
- 阿小…阿知須小学校
- 支援セ…子育て支援センター
- 元気ラ…あじす元気ランド
- 社福セ…社会福祉センター

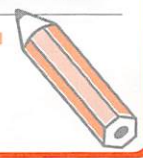
日 月 火 水 木 金 土



				3 憲法記念日	4 国民の休日	5 こどもの日
6	7 巡回図書(町内)	8 健康相談(役/前10時~)	9 離乳食教室(役/前10時半~) わくわくスポーツ塾(阿小/後4時~)	10 心の健康相談(社福セ/後1時半~) 法律相談(社福セ/後4時半~)	11 ひよこの会(公/前10時~) マタニティ講座ジョイフルクッキング(秋穂町/前10時~)	12
13	14	15 大腸がん検診(役/前9時~) いきいきひろば(公/前10時~)	16 大腸がん検診(役/前9時~) わくわくスポーツ塾(阿小/後4時~)	17 生き生き学習塾(町内/前10時~) 健康相談(井関公/後1時半~) 心配ごと相談所・年金相談(社福セ/前10時~)	18 健康相談(浜表公/前10時~)	19
20 近郷卓球大会(体センほか/前9時~)	21	22 シルバースポーツ大会(元気ラ/前9時半~) 育児相談(支援セ/前9時半~) IT講習会(公/前10時~、後7時~)	23 健康相談(小古郷公/前10時~) IT講習会(公/前10時~、後7時~) 心の健康相談(社福セ/後2時~)	24 IT講習会(公/前10時~、後7時~)	25 マタニティ講座ジョイフルクッキング(公/前10時~)	26
27 元気・kids・カーニバル(元気ラ/前10時~)	28	29 IT講習会(公/前10時~、後7時~) 健康相談(西条公/前10時~、縄田公/後1時半~)	30 IT講習会(公/前10時~、後7時~) 健康相談(河内公/後1時半~) わくわくスポーツ塾(阿小/後4時~)	31 IT講習会(公/前10時~、後7時~)	6/1 健康相談(東条公/後1時半~)	2

## MEMO

- 介護保険料納入月 { 普通徴収…6月~3月  
特別徴収…年金受給月(偶数月)
- 今月の納税
- 軽自動車税



阿知須町民憲章

一、勤労を尊び、奉仕の精神で励みます。

二、スポーツに親しみ、健康で明るいくらしを築きます。

三、生涯を通して学び、うるおいのある生活を求めます。

四、きまりを守り、温かい心のふれあいを広げます。

五、伝統と自然を大切に、住みよいまちをつくります。

一九八三年制定