

## 広報

2001/6/5

きらら博まであと39日

あじす

平成13年  
No.594

発行：阿知須町役場

〒754-1292

山口県吉敷郡阿知須町

TEL.0836-65-4111

http://ajisu.com

JAPAN EXPO YAMAGUCHI 2001  
山口きらら博

広報あじす…毎月5日発行

お知らせ版…毎月20日発行

え ばたいけ えんてい  
江畑池堰堤 国の登録文化財に

～七十年の時を越え、近代農業の流れを現在に伝える～



▲まるで時が止まっているような静かな表情の江畑池

**阿** 知須温泉から源河地区へ向かう道をまっすぐ進むと、突き当たりにひっそりと、一九三〇年(昭和五年)に完成した江畑池がある。

この堰堤が、五月十六日、国の文化審議会の答申により、国の登録有形文化財建造物として登録されることになった。農業かんがい用のコンクリート造り重力式溜池堰堤としては初期のもので、近代農業土木技術の発達や農業の歩みなどを知る貴重な文化遺産として認められたもの。

堰堤の長さ六十八・八メートル、高さ十四・四メートル、貯水量四十五万立方メートルで、七十二年たった現在でも約三十八ヘクタールの水田をうるおす現役だ。

## も・く・じ CONTENTS

- 2～3…ひとり一役で成功させよう
- 4…きららニュース
- 5…平成12年度下半期財政状況
- 6～7…お知らせ
- 8…モノに聞く…あじすの今昔ほか
- 9…保険証の更新ほか
- 10～11…ふれあい広場ほか
- 12…町民カレンダー

# で成功させよう山口きらら博

## やります！ やってます！ ボランティア

山口きらら博開幕まであと四十日をきりました。町では、「ひとり一役で成功させよう山口きらら博」を合言葉に、さまざまな取り組みをし、多くのボランティアのみなさんのご参加をいただいています。その代表的なのが、「花ボランティア」です。これは、山口きらら博への来場者を花と緑でお迎えするために、きらら博会場までの縦貫線と国道一九〇号の沿道に花を植え、水やりなどをしていただくものです。これには、現在、個人・団体・家族と約六百人のみなさんにご協力をいただいています。

また、個人的に行動をおこなっている人もたくさんいらっしゃいます。ボランティアといってもその内容はさまざま。ゴミ拾い、バッジやポロシャツの着用や手紙を書いて友人にきらら博を知らせるなどのPR活動…。

さて、今回は、山口きらら博へ向け、日々取り組んでおられるボランティアのみなさんをご紹介します。このように、みなさんの温かい気持ちが大きな成果につながるのです。

### 駅前ボランティア「きららめき隊」

駅前からきらら博会場へ直行するシャトルバスへの案内役。笑顔で「阿知須へようこそ」と、心を込めて作ったドーム型のしおりを添えて来町者をお迎えます。



私たちはきららめき隊の一員として、きらら博に「ひとり一役」のボランティアに応募した同志です。内容は、駅前で行うシャトルバスへのご案内です。来町者にまた来てみたいと言われるように温かいおもてなしをしたいと隊員一同健康に心がけて張り切っています。



▲野村建夫さん（野口区）所有の田んぼの法面に出現した焼き文字（場所：仙在区）

### 修学旅行でPR 阿知須中学校

五月八日から十日に行われた修学旅行で、関西方面へ行った生徒たちは、自主研修の一つとして「山口きらら博」のPRをしてきました。

修学旅行で、きらら博の宣伝をしてきました。こういう経験は初めてだったので、うまく説明できるか心配でしたが、興味深そつな様子で、パンフレットを眺めて「これはぜひ行かしてもらいます。」と言ってくださったのでとても嬉しかったです。それと同時に、自分の町で、博覧会が開催されるということのすばさを改めて実感しました。

多くの人に、ぜひきらら博に足を運んで欲しいと思います。

本文：阿知須中学校二年 黒澤 朋子さん

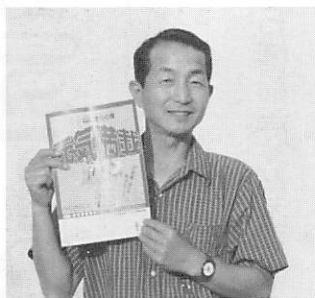


▲京都の龍安寺の石庭で観光客にPRする生徒たち



山口きららバンド

# ひとり一役



全国にきらら博をPR  
秋本武彦さん(二の宮区)

「山口県を・阿知須町を・きらら博を・是非観て堪能して頂きたい!」一念で全国の友人・知人に、ときめく心を添えてパンフレットを発信しています。



ドームで行われるスーパーライブショーに出演  
下野亜矢さん(沖の原区)

山本寛齋さんプロデュースのスーパーライブショー「やまぐち元氣伝説」のダンサーとして出演します。たくさんの人に感動していただけるように精一杯踊りたいと思います。

花づくりなど苦手な私たちですが、きらら博の成功を願い、阿知須を訪れた人の思い出の一つになればと、がんばって花を育てていきたいと思っております。

花ボランティア(赤迫区)  
古川治夫さんファミリー



**ステッカーでPR!**  
希望者に無料で

町企画振興課では、きらら博のPRをしていただける人に、ステッカーを無料で差し上げます。店の入口や車などに貼ってPR用にお使いください。

■問い合わせ 町企画振興課広報  
情報係 ☎4111(内143)

観光ボランティア「阿知須ガイドの会」

町公民館主催の「観光ボランティア養成講座」の卒業生で結成されたグループ。駅前で観光案内をされます。

山口きらら博にあたり、お客様に喜んでいただくように、心からのおもてなしをしましょうと、微笑みを学ぶ機会に恵まれた私たちです。観光案内をとおして社会に役立つと、十五人で会をつくり勉強をしています。みなさんと共に「おいでませ山口へ」から「いらっしやいませ、阿知須へようこそ」にしたいのです。



## 山口きらら博入場料金

券種	区分	第2期前売券	当日券
普通入場券	大人	2,700円	3,000円
	シルバー	2,000円	2,200円
	高校生	1,700円	1,900円
	小・中学生	1,200円	1,400円
パスポート券	大人	7,800円	8,700円
	シルバー	5,800円	6,400円
	高校生	4,900円	5,500円
	小・中学生	3,500円	4,100円

※小学生未満の人は無料です。大人は満18歳以上の人、シルバーは満65歳以上の人です。

※パスポート券は博覧会の開催期間中、何度でも入退場できます。

※身体障害者手帳などをお持ちの人には各種割引券も入場券もあります。

町役場での販売枚数…7,764枚【5/31現在】  
(内パスポート5,569枚)

### ◆問い合わせ

あじす「きららチケットセンター」

(町総務課内 ☎ 654111 内105)

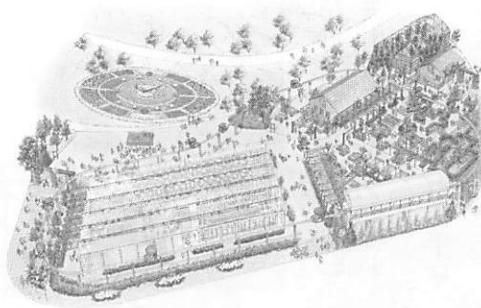
第二期の山口きらら博の前売り券の販売は、七月十三日までです。今なら、開催期間中の入場料金の一割もお得に購入でき、抽選で海外旅行などの素敵なプレゼントがあたるお楽しみ抽選会や、さまざまな特典も用意されています。この機会に、県外にお住まいのご親戚の人などの分もご購入されてはいかがでしょうか。購入窓口は、町役場出納室です。

今なら一割お得！山口きらら博前売券発売中



## 山口きらら博パビリオンの紹介

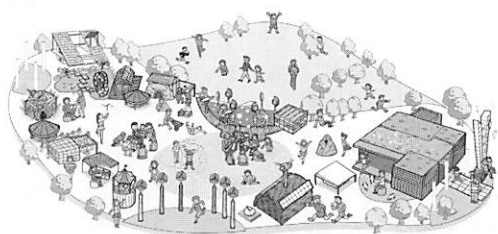
きらめき・みのりパーク



いきいき・エコパーク

二十一世紀のエコライフを提案する屋外パビリオン。ゲーム、クッキングなど未来のライフスタイルを体験できるプログラムが盛りだくさん。土の家や植物の家、エネルギーの家などがあり、実際に中に入って見学できます。また、自然と人が共生できる近未来住宅も必見です。ウォーターパークもある癒しの空間をお楽しみください。

鮮やかな花や緑あふれる憩いのオアシス。巨大な花時計がシンボルです。ハーブガーデンなどもあり、サイクルモノレールに乗って地上五メートルからの美しい眺めを堪能してください。また、昆虫と触れあえるかぶと虫ランドやくだものガーデン、郷土食づくりや、わら細工などが体験できるみのり工房があります。



宇部市館  
スペースカッタ2001



モイロペリカンのカタ君でおなじみの宇部市。このパビリオンでは、カタ君を主人公にした冒険物語がみれます。カタ君と物語の主人公が未来の地球を脅かすものに立ち向かうSF X 超大作。特殊映像とライブステージが一体となった劇空間シアターです。特撮担当は、「ゴジラ」で有名な川北紘一監督です。



File 7



# 平成12年度下半期の財政状況



地方自治法と町条例の規定に基づいて、平成12年度下半期(3月31日現在)の財政状況を報告します。

## 一般会計

歳入歳出予算額 / 39億8,186万6千円

11年度からの繰り越し分を含みます

歳入	予算額(千円)	収入済額(千円)	執行率(%)
町税	1,054,739	1,051,557	99.7
地方交付税	1,400,459	1,400,459	100.0
国庫支出金	113,419	73,510	64.8
県支出金	364,051	283,482	77.9
繰入金	127,907	2,624	2.1
繰越金	148,465	148,465	100.0
町債	357,200	10,500	2.9
その他	415,626	421,852	101.5

歳出	予算額(千円)	支出済額(千円)	執行率(%)
総務費	949,309	589,121	62.1
民生費	476,686	337,959	70.9
衛生費	505,845	364,419	72.0
農林水産業費	381,230	194,581	51.0
土木費	641,522	433,897	67.6
教育費	338,971	312,962	92.3
公債費	421,728	419,063	99.4
その他	266,575	243,615	91.4

## 特別会計

特別会計名	予算額(千円)	収入済額(千円)	収入率(%)	支出済額(千円)	支出率(%)
国民健康保険事業	730,461	591,672	81.0	520,501	71.3
老人保健	1,142,644	974,275	85.3	974,275	85.3
交通災害共済事業	4,753	4,394	92.4	3,824	80.5
同和福祉協議資金貸付事業	1,012	1,177	116.3	0	0.0
土地取得	68,690	68,689	100.0	68,668	100.0
阿知須・秋徳介護認定審査会	5,000	4,123	82.5	4,123	82.5
介護保険	570,044	499,640	87.6	499,640	87.6

### 町有財産の状況

土地	1,143,467.93㎡
建物	33,242.84㎡
町一般基金	231,239千円
出資金	667,841千円

### 町債および一時借入金の現在高

町債	4,254,272千円
一時借入金	0千円

## 水道事業会計

地方公営企業法と町条例の規定に基づいて、平成12年度下半期(3月31日現在)の財政状況を報告します。

### 収益的収入及び支出



#### 収入

区分	予算額(千円)	執行額(千円)	執行率(%)
水道事業収益	261,821	261,461	99.9
営業収益	177,074	179,181	101.2
営業外収益	84,742	82,280	97.1
特別利益	5	0	0

#### 支出

区分	予算額(千円)	執行額(千円)	執行率(%)
水道事業費	261,821	259,134	99.0
営業費用	226,871	225,107	99.2
営業外費用	34,840	34,027	97.7
特別損失	10	0	0
予備費	100	0	0

### 資本的収入及び支出

#### 収入

区分	予算額(千円)	執行額(千円)	執行率(%)
資本的収入	180,541	164,649	91.2
企業債	46,500	36,100	77.6
出資金	1,700	1,000	58.8
負担金	132,341	127,549	96.4

#### 支出

区分	予算額(千円)	執行額(千円)	執行率(%)
資本的支出	206,999	196,454	94.9
建設改良費	186,587	176,044	94.3
企業債償還金	20,412	20,410	99.9



詳しくは関係機関に  
お問い合わせください

### 家屋を取り壊したら 連絡を

家屋（家や倉庫など）を取り壊された人は、町税務課固定資産税係までご連絡ください。係員が向いて確認の後所定の書類を記入していただき、税金のかからないよう事務処理をします。

### 平成十三年度 成人式 町外在住者は申し込みを

町と教育委員会では、平成十三年度の成人式を八月十五日（水）に山口きらら博会場内で

開催します。

町内の該当者には、区長さんを通じて六月中にご連絡します。また、本町の出身者であれば他市町村に住んでいる人でも出席できますので出席を希望される人は、六月二十九日（金）までに町公民館内生涯学習課までご連絡願います。

※該当者は、昭和五十六年四月二日～五十七年四月一日までに生まれた人です。

お問い合わせ 町生涯学習課  
（☎6520222 内301）

### サンドアート美術館 参加者募集

町商工会青年部では、山口きらら博開催期間中の「阿知須町の日」にサンドアート美

術館を開催します。みなさんのご参加をお待ちしています。

開催日 八月十五日（水）

会場 きらら博会場内ラグーンゾーン

参加資格 町内在住・在勤の人で、男女、年齢を問わず、一チーム四人（先着二十チーム）

内容 チームごとに、砂を使用して作品を創りあげる

申し込み 七月十三日（金）まで

その他 豪華賞金あり、海水浴のできる格好で

お問い合わせ 町商工会青年部（☎652129）

### 新しい教科書の 見本を展示

県教育研修所では、新しい学習指導要領に基づき検定に合格した小中学校のいろいろな教科書を展示します。

場所 山口県教育研修所

図書室（セミナーパーク山口市秋穂二島一〇六二）

期間 六月二十二日（金）から七月十一日（水）までの（土・日は休館日）午前九時から午後五時まで

お問い合わせ 山口県教育研修所（☎083-987-1160）

### 税務職員募集

国税庁では、税務職員を募集しています。

受験資格 昭和五十六年四月二日～五十九年四月一日生まれの人

試験の程度 高校卒業程度

申込期間 六月二十日（水）～二十七日（水）

申込先 採用希望地を所轄する人事院地方事務局

第一次試験 九月二日（日）

お問い合わせ 広島国税局人事第二課試験研修係（☎082-221-9211）

### 放送大学学生募集

放送大学では、平成十三年度第二学期学生を募集しています。テレビ・ラジオを利用して授業を行う通信制の大学で、入学試験はありません。

授業はケーブルテレビでも視聴できます。また、来年四月か

らは大学院生を受け入れる予定です。

出願受付 八月十五日（水）まで

お問い合わせ 放送大学山口学習センター（☎83020）



### けん銃・麻薬の 密輸防止にご協力を

近年、麻薬・覚せい剤などの不正薬物の若年層への浸透や、けん銃を使用した凶悪事件が発生しています。税関では、これら社会悪物品の水際取り締まりの強化に取り組んでいます。けん銃・麻薬など密輸に関する情報がありましたら、宇部税関支所または密輸ダイヤル（無料電話）までお知らせください。

お問い合わせ 宇部税関支署（☎7391）または密輸ダイヤル（☎0120-461-961）

## 新 阿知須町選挙管理委員 任期は3月23日から4年間

任期満了に伴い、町選挙管理委員会の委員と補充員が変わりました。

委員の主な職務は、選挙が公正かつ円滑に行われるよう、管理執行することです。新しい委員は次のとおりです。(敬称略)



委員長(前委員)  
中野眞也(縄田南区)



委員長職務代理(新任)  
坂田洋祐(野口区)



委員(新任)  
下川博(岩倉西前区)



委員(新任)  
藤永和聖(沖の原区)

**補充員**(委員が欠員のときのため) 水本孝士(縄田南区)、工藤襄(寺河内区)、上野久美恵(岩倉辻区)、中原謙二(引野区)

**問い合わせ** 町選挙管理委員会事務局【町総務課内】  
(☎654111) (内105)

南山口観光キャンペーン事業

### 元気満載!日帰りバスツアー

.....参加者募集.....

- 日 時 7月1日(日)阿知須町役場集合  
9時45分出発
- 参加費 2,000円(昼食込み)
- 定員 40人(応募者多数の場合は抽選)
- コース ○きらら浜自然観察公園○開幕直前!山口きらら博(車窓)  
○あじす葡萄の森
- 申し込み 往復はがきに住所、氏名、年齢、電話番号を明記の上、6月18日(月)までに〒754-1292 阿知須町2743 町企画振興課 南山口バスツアー係まで (☎654111) (内142)

## 交通事故解決の 相談に応じます

交通事故の解決にお困りの方のために、山口自動車保険請求相談センターでは、自動車損害賠償責任保険や任意自動車保険の請求について、専門の相談員が無料相談を行っています。また電話での相談も受け付けています。

**相談日** 月曜日から金曜日の午前九時半から十二時、午後一時から午後四時四十

分(祝祭日を除く)

**弁護士相談日** 毎月第一火曜日の午後一時から四時まで(予約制・相談無料・要面談)

**問い合わせ** (社)日本損害保険協会 山口自動車保険請求相談センター (☎083-925-0686)

## 肝炎ウイルス検査 心当たりの人は検査を

厚生労働省では、非加熱血液凝固因子製剤を血友病以外

の患者に投与した可能性のある医療機関を公表し、血友病以外の病気で、投与を受けた対象者について肝炎ウイルス検査の呼びかけを行っています。これは、当時、C型肝炎ウイルスが発見されていなかったことから、非加熱血液凝固因子製剤を投与された人が、肝炎ウイルスに感染している可能性が想定されるためです。お心あたりのある人は早めに検査をしましょう。

**対象者** 昭和四十七年から六十三年の間に次のような病気で公表医療機関に入院したことがある人

- 新生児出血症(新生児メレナ、ビタミンK欠乏症)などの病気で、「血が止まりにくい」と指摘を受けた人
- 肝硬変や劇症肝炎で入院し、出血が著しかった人
- 食道静脈瘤の破裂や消化器系疾患により大量の吐血があった人
- 大量に出血するような手術を受けた人(出産時の大量出血も含む)

**検査費用** 無料

**検査受入期間** 七月三十一日まで

**県内公表病院** 都志見病院 (萩市 ☎08382281)

1)、山口大学医学部附属病院 (宇部市 ☎22005)、厚生連 長門総合病院(長門市 ☎08372220)、新南陽市民病院【旧南陽病院】(新南陽市 ☎08342500)

**問い合わせ** 県薬務課 (☎083-933-3020) または宇部健康福祉センター 1へ (☎3200)

# シルバー スポーツ大会

—— 小雨の降る中 熱戦繰り広げる

シルバースポーツ大会（町教育委員会主催）が五月二十三日（水）、あじす元氣ランドで開催されました。種目は、ゲートボール・ペタンク・グラウンドゴルフの三種目。この日は、朝から小雨がパラつくあいにくの天気でしたが、競技が始まる頃には、すっかり雨もあがり、参加者も楽しそうに競技されました。参加者は、グラウンド状態が悪く、ボールが思うように狙ったところに行かなくて苦戦されていたようです。当日の成績は次のとおりです。

## ゲートボールの部

優勝：寺浜チーム、準優勝：飛沖巨チーム、  
第三位：鴨生原チーム

## グラウンドゴルフの部

団体の部 優勝：浜チーム 準優勝：鴨生原Dチーム 第三位：鴨生原Bチーム  
個人の部 男子優勝：石川和雄さん（北祝区）、準優勝：中村健造さん（縄田北区）、  
第三位：小林立雄さん（中村区）



女子優勝：縄田菊枝さん（南祝区） 準優勝：北野菊江さん（巨北区）  
第三位：酒井朋子さん（南祝区）

## ペタンクの部

優勝：鴨生原Bチーム 準優勝：縄田チーム、  
第三位：砂郷三・四チーム

# モノに聞く……あじすの今昔

30

## 自然環境の語り部・ハイガイ

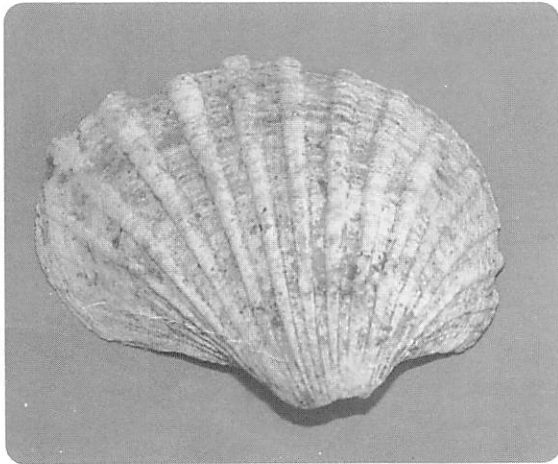
来月はきらら博開幕！何だかワクワクしますね。何十万、いや何百万という人が集まるのですね。あの海岸にそんなに人が集まるなんて私には……

もともと、私の知っているあの海と、きらら博の準備が整った今とは違うとは聞きました。

私は、今から二千年ほど前に、あの海に住んでいたモノです。そうです、写真でおわかりのように貝なのです。今の人たちに「アカガイ」と間違えられることが多いですね。似ている？でも違いますよ。

学者さんは私を「オノアシ綱・フネガイ科のハイガイ」と。アカガイも同じ「オノアシ綱・フネガイ科」なのです。皆さんおなじみのアサリ貝は「オノアシ綱・マルスタレ貝科」だそうですよ。

ハイガイとアカガイの一番大きな違いは「肋」と呼ばれるスジが、アカガイは四十本余に対してハイガイは十数本しかないのです。



二千年以上も昔、つまり弥生時代、もつと昔の縄文時代もですが、阿知須の海にはハイガイがたくさん生息していたのです。私は二千年ほど前

に、引野の人に食べられた残骸・貝殻ですね。

ハイガイは北海道南部から九州までの縄文人や弥生人の大切なタンパク源だったのです。それほどたくさんハイガイが各地の内海にいたのですよ。

でも今では東海以北にはいないそうですよ。ハイガイは暖かい海の生物。昔に比べて海水の温度が低くなったという説が有力とか。

今は阿知須の海では見たことがないとか。瀬戸内海でも同じようなことを聞いたと仲間が言っていました。どうでしょう。阿知須や瀬戸内の海水温が低い？そうではない、ハイガイが住めないような環境になったとも。きらら博では「いきいきエコパーク」という環境を考えるテーマパークがあるとか。そこで考えるのも良いのではないのでしょうか。



保険証の更新

今年は町役場で手続きを

有効期限は八月三十一日まで

6/26→29

国保

町環境保健課  
国保年金係

☎65-4111  
内154



八月は「山口きらら博」の開催期間中となるため、町では、今年度の保険証の更新を博覧会開催前に行います。該当の人は、忘れず更新してください。

また、昨年度までは町内を巡回していましたが、今年度に限り、町役場の窓口で更新を行いますのでご了承ください。

日程は、地区ごとに指定日を設けていますので、ご協力をお願いします。(該当世帯には日程表を送付します)

○日時 六月二十六日(火)から二十九日(金)までの午前八時半から午後五時まで

○場所 町役場一階第一会議室

○持参物 現在お持ちの国保の「保険証」

○その他 学生、遠隔地用の保険証をお持ちの人も、更新手続きをしてください。

各種健診

町環境保健課保健衛生係  
☎65-4111内151

婦人健康診査

町では日ごろ、健康診査を受ける機会が少ない十八歳から四十歳未満の女性(学生を除く)を対象に、婦人健康診査を行います。「住民健康診査受診希望調査」で申し込みをされていない人で、受診を希望される人は、町環境保健課までご連絡ください。

○期間 七月二日(月)～三十一日(火)の病院の診療時間内

○場所 指定医療機関

○料金 九百円

○診査項目 問診・身体計測・理学的検査・血圧測定・検尿・心電図検査・眼底検査・各種血液検査

○持参物 受診票・保険証

○留意事項 食事はとらずに受診してください。

子宮・乳がん検診

町では、二十歳以上の女性を対象に子宮がん、乳がんの集団検診を行います。「住民健康診査受診希望調査」で申し込みをされていない人で、受診を希望される人は、町環境保健課までご連絡ください。

○日時 七月三日(火)・十日(火)の午後一時半～二時半

○場所 町役場

○料金 子宮がん…七百元・乳がん…二百円(ただし、国民健康保険加入者と老人医療受給者は無料)

○持参物 保険証か医療受給者証・受診票

○申し込み 七月二日(月)までに受診希望日を電話でお知らせください。

クリーンアップ大作戦

7/1 sun

後日、回覧を回します。

詳細は、町環境保健課保健衛生係まで

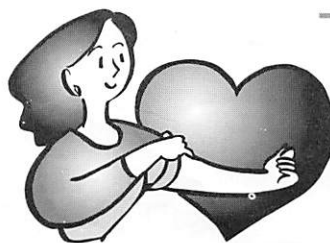
☎65-4111内151

野鳥や獣類の捕獲や飼育は許可が必要です。



問い合わせ  
町農林水産課農林水産係  
☎65-4111内221

献血にご協力を

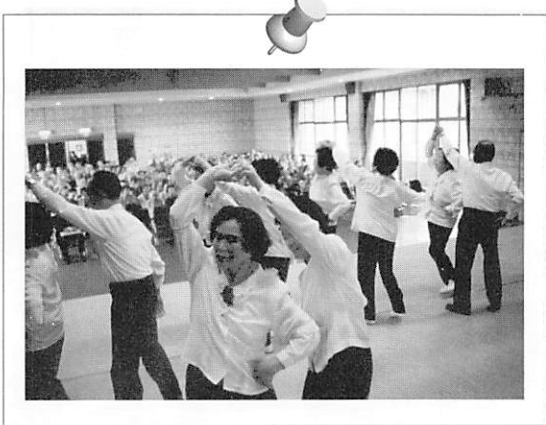


■日時 / 6月8日(金)  
午後1時半～4時  
■場所 / 町公民館  
■問い合わせ / 町環境保健課保健衛生係  
☎65-4111内152



### 元気キッズカーニバルで親子のふれあい

今年で2回目となる元気キッズカーニバル（県・同実行委員会主催）が5月27日、あじす元気ランドで開催されました。親子づれなど約2万人の人出でにぎわい、大道芸やスタンプラリーが人気を集めました。また同時に開かれたきらら博の会場見学会にも3千人が参加し、バスに乗って会場内を40分かけて見学しました。ドームや月の海の周辺はヤシの木が植えられ、トロピカルな雰囲気。芝生の緑と海の青さがまぶしい魅力的な会場となりつつありました。



### 老人クラブ大会が盛大に開催

町の老人クラブ大会が5月18日、町公民館で開かれ、約350人の会員が参加しました。阿知須小学校の中野憲和校長のアコーディオン演奏について、フォークダンスクラブの「あじすコスモスの会」が日頃の練習の成果を発表しました。

このように、老人クラブでは、充実した魅力あふれる活動をしています。会員も随時募集していますので、きらめく毎日を送りたい人は入会し、いきいきと光輝く毎日を過ごされるよう呼びかけています。

# ふれあい ひろば

『ふれあいひろば』は、みなさんのページです。町政へ提言や身近な話題、絵画写真などありましたら町企画振興課（Tel.65-4111（内）143）へお寄せください。



### 向田さんがスマイルアップセミナーで講演

フィッカルあじすで5月25日、スマイルアップセミナー（主催/南山口観光推進協議会ほか）が開催されました。「テレビ・ニュースの現場から」と題して、KRYニュースキャスターの向田好美さんが講演。「ニュースの世界でもおもてなしの心が必要です」と向田さん。講演後は、きらら博開催の年ということで、おもてなしの心に重点がおかれた講習会が行われ、参加者は熱心に耳を傾けていました。

人 の 動 き	
<b>住民登録</b> (平成13年5月31日現在) 人口……………8,771人 男……………4,099人 女……………4,672人 世帯……………3,021	<b>5月の動き</b> (平成13年5月31日現在) 出生……………7人 死亡……………5人 転入……………40人 転出……………26人 前月との差引…+16人
平成12年国勢調査 ○人口…3,968人 ○世帯…2,884	



5月24日受付分まで 届け出順・敬称略

### 出生 (おすこやかに)

氏名	性別	親の名	月・日	住所
石上尚之	男	憲司	4・19	飛石西
本裕人	男	幸弘	4・26	西祝
旗浩夢	男	博昭	5・6	前山
名碧光	男	孝之	5・7	寺河内
原佑喜	男	正明	5・9	沖の原
村実加	女	浩	5・11	飛石北
津優衣	女	博之	5・16	沖の原

### 死亡 (ご冥福を祈ります)

氏名	死亡月日	年齢	住所
阿サノ	4・23	95	中村
伊都代	4・23	79	砂郷二
静江	4・27	91	白松苑
マサ子	4・27	87	白松苑
マサコ	5・10	84	白松苑
トヨコ	5・10	95	白松苑

### 交通事故の発生状況(4月)

	件数(件)	死者(人)	傷人(人)	
阿知須町	当月	6	0	10
	累計	13	0	19
	昨年比	-13	±0	-13
山口県	当月	818	21	971
	累計	3,221	50	3,866
	昨年比	-159	-2	-193

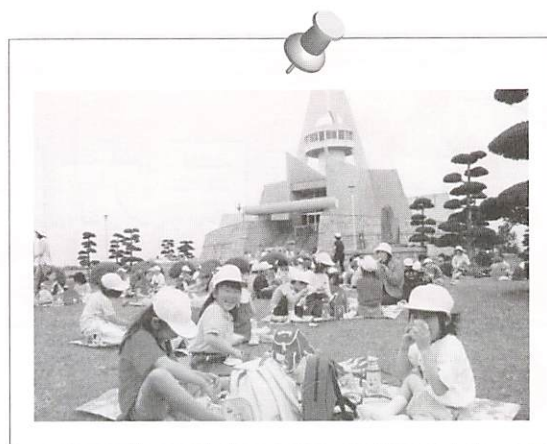
(平成13年4月末現在)

▽県立きらら浜自然観察公園は四月二十七日開園以来、野鳥の観察に訪れる人がひっきりなしです。面積は三十八ヘクタール。干拓地の十分の一強の広さです。総工費三十三億円。県がつくり、管理を「日本野鳥の会山口支部」に委託していますが、そこでは自然観察指導員として北海道から着任した坂本さやかさん(22)が熱心に説明されます。また、野鳥の会のボランティアも加わり「干拓がすばらしい」「渡り鳥の交差点である」など、よそより優れた施設であることとを強調しています。

▽江畑池の「堰堤」が国の文化財として登録されることになりました。一面参照。本町では初めての国の文化財です。

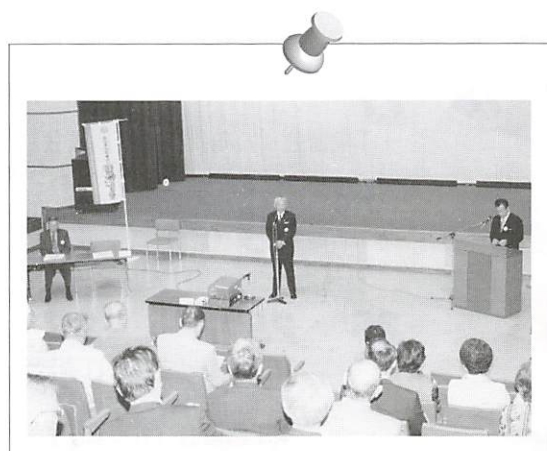
①五十年以上過去の建造物 ②歴史的景観に参与 ③造形の規範 ④再現が容易ではないなどが評価されました。特に御影石を積み上げた技術は見事です。町は今春、この一帯の景観整備をしたばかりです。ハイキングにどうぞ。

あいらまあえ



### 岡山霊廟までの遠足を満喫

阿知須小学校の1・2年生111人が5月14日、岡山霊廟へ遠足にでかけました。9時20分に阿知須小学校を出発。井関川添いの色鮮やかなツツジを見ながら1.7キロの道のりを50分かけて到着しました。子どもたちは、愛情たっぷりのお弁当をひろげ、口いっぱい頬張っていました。



### 博覧会成功へ向け気持ちを新たに

山口きらら博の開幕65日前に、21世紀未来博覧会阿知須町推進協議会総会を5月10日、フィッカルあじすで開きました。この協議会は、博覧会を成功へ導くための町内組織で75団体100人が出席しました。



# 町民カレンダー

- 役…町役場 ●公…町公民館
- 体…体育センター
- 阿小体…阿知須小学校体育館
- 支援セ…子育て支援センター
- 元気ラ…あじす元気ランド
- 社福セ…社会福祉センター

日 月 火 水 木 金 土



5

6

7  
巡回図書(町内)  
ひよこの会(体/  
前10時~)糖尿  
病予防教室(公/  
後1時45分~)

8  
マタニティ講  
座ジョイフルク  
ッキング(秋穂  
町/前10時~)

9

10

11

12  
健康相談(役/  
前10時~)

13  
フッ素塗布(公/  
後2時~)わく  
わくスポーツ塾  
(阿小体/後4時  
~)

14  
糖尿病予防教室  
(公/前9時45  
分~)法律相談  
(社福セ/後4時  
半~)

15

16

17

18

19  
IT講習会(公/前10  
時~、後7時~)いき  
いきひろば(公/前10  
時~)健康相談(縄田  
コミュ/後1時半~)

20  
IT講習会(公/前10時~、後7  
時~)よちよちくらぶ(役/前  
10時20分~)健康相談(岩倉  
公/後1時半~)わくわくスポ  
ーツ塾(阿小体/後4時~)

21  
糖尿病予防教室(体/前9  
時45分~)IT講習会(公  
/前10時~、後7時~)  
心配ごと相談所・年金相談  
(社福セ/前10時~)

22  
マタニティ  
講座ジョイ  
フルクッキ  
ング(公/前  
10時~)

23

24

25

26  
育児相談(支援  
セ/前9時半~)  
IT講習会(公  
/前10時~、後  
7時~)

27  
IT講習会(公/前10時~、  
後7時~)健康相談(砂  
郷公/前10時~、飛石公  
/後1時半~)心の健康  
相談(社福セ/後2時~)

28  
IT講習会(公  
/前10時~、後  
7時~)

29  
健康相談(引野  
公/前10時~、  
向井関・仙在公  
/後1時半~)

30  
生涯スポーツ実  
技研修会(体/  
後1時半~)

7/1  
クリーンアップ  
大作戦(町内/前  
8時半~)

2

3  
いきいきひろば  
(公/前10時  
~)子宮がん・  
乳がん検診(役  
/後1時半~)

4

5

6

7

## MEMO

●介護保険料納入月 { 普通徴収…6月~3月  
特別徴収…年金受給月(偶数月)

### ■今月の納税

- 町県民税(普通徴収)
- 国民健康保険税



阿知須町民憲章

- 一、勤労を尊び、奉仕の精神で励みます。
- 二、スポーツに親しみ、健康で明るいくらしを築きます。
- 三、生涯を通して学び、うるおいのある生活を求めます。
- 四、きまわりを守り、温かい心のふれあいを広げます。
- 五、伝統と自然を大切に、住みよいまちをつくります。

一九八三年制定