

## 広報

2002/4/5

平成14年  
No.604発行：阿知須町役場  
〒754-1292  
山口県吉敷郡阿知須町  
TEL.0836-65-4111  
<http://ajisu.com>阿知須町イメージキャラクター  
「ココロちゃん」

■ 広報あじす…毎月5日発行 ■ お知らせ版…毎月20日発行

2002年 春 役場が変わります

## 第3次行政改革スタート

町民のみなさんに最も身近な役所といえは「町役場」です。

町では、町民のみなさんの暮らしに密着した行政サービスの充実・向上と効率的な行政運営を進めるため、三月「阿知須町行政改革大綱」を発表しました。これは町職員がこれまでの形式にとらわれず役場を変えようとする「内からの改革」と住民・企業の代表者のチェックによる「外からの改革」とで創りあげたものです。これをもとに四月一日から第三次行政改革をスタート。無駄を省いたスリム化と住民本位の行政改革です。また、行政改革のひとつとして役場の課や係の名前を一新し、業務内容の見直しも行いました。案内表示板なども町民のみなさんに分かりやすいように大きなものへ。より便利に、ご満足いただける役場を目指し、職員一同がんばります。

（関連記事は六〜九ページ）

## も・こ・ん・てん・つ

- 2～4 … 平成14年度施政方針
- 5 … 農業インフォメーション
- 6～9 … 役場の機構が一部変わります
- 10～11 … お知らせ
- 12～13 … ふれあい広場ほか
- 14 … 町民カレンダー



# 一人ひとりが個性豊かに輝く町を目指します

三月に開かれた平成十四年第一回町議会定例会で、飯田宏史町長は、議案の提案に先立って施政方針を述べました。阿知須町第三次総合計画も二年目に入ります。将来像の「人と自然がきらめく心豊かな交流のまち阿知須」を掲げ、自然と共生しながら一人一人が個性豊かに輝くことのできる町を目指した各種施策をご紹介します。

昨年は本町や町民にとって「山口きらら博」一色に染まり、二十一世紀初頭を飾る記念すべき年となりました。町の名前を全国に情報発信したり「花いっぱい運動」や「ごみ拾い運動」など、自主的な活動も芽生え大きな財産となりました。さらに町周辺の道路網整備も行われ、「山口県の道は阿知須に通じる」とさえ言われるようになってきました。今後は都市計画街路海岸線の延長工事と岡山線が残っていますが、引き続き県工事として施工していただくようお願いしてまいりたいと思っております。

さらさら浜の博覧会施設は「さらさらスポーツ交流公園」として、夏には一般開放されることになっていきます。県では山口きらら博の開催一周年と「さららスポーツ交流公園」のオープンを記念して、今年七月二十六日・二十七日にオープニングイベントを開催します。町としても、熱く燃えた「阿知須町の日」の再来を期して「さららメモリアル・インあじす」と銘打って、八月十五日に花火大会を中心としたイベントを開催します。また、山口きらら博の「市町村館」を再利用し、あじす保育園横に図書館を建設することにしていきます。これが完成すればこの一帯は健康福祉センターと町役場・公民館・体育センターが集積し、子育てから生涯学習・健康・福祉・行政の拠点地域になります。

市町村合併については、合併するかどうか、合併するとしたらどこがよいか、町民のみなさんもよくお考えいただきたいと思えます。その検討資料とするために、現在、宇部・小野田合併調査研究会で合併シミュレーション調査を行っています。一方、県央部の合併も検討課題となっています。本町は、県央部との合併を視野に入れた活動には参加できないが、合併に関する調査には参加するという立場をとっております。調査結果は、町民のみなさんに公表することにによりご意見を伺ってまいります。サンプークあじすの核店舗として町の活性化に多大な貢献をいただいた「寿屋」は

昨年熊本地方裁判所に民事再生法の手続きの申し立てをし、今年一月に民事再生法開始の決定を受けました。二月には大手スーパーの「イオン」が支援企業に決定し、約五十店舗を譲渡することで合意された旨の報道がされたところですが、サンプークあじすの核店舗として営業が再開されるのかどうか依然不透明な状況にあります。五月八日までに、再生計画案を策定して熊本地方裁判所へ提出し、その案を債権者集会で提示後、同意を得る手続きがとられると聞いております。しかし、核店舗なしでの営業は好ましくありません。阿知須まちづくり株式会社とともに独自で核店舗の誘致にも努力しているところです。

さて、平成十四年度は阿知須町「第三次総合計画」の二年目に入ります。将来像として「人と自然がきらめく心豊かな交流のまち阿知須」を掲げておりますが、これは人々が思いやりとふれあいの中で心身ともにのびのびと健やかに暮らし、自然と共生しながら一人ひとりが個性豊かに輝くことのできる町となることを目指しています。本町には、多くの自然共生型の施設が増えたことから、これらを生かしての魅力を一層高め、県内外からの多くの人々が行き交う地域として「活力あるまちづくり」を目指してまいります。

具体的な施策は次のとおりです

都市基盤生活環境

安全で快適な町づくり

- 町道「仙在・河内線」の改良
- 向井関地区や引野焼野線などの整備
- 浜表地区や河内地区などの側溝改修
- 阿知須駅の完全無人化に伴う駅業務の受託
- 下水道整備の第二次認可区域の拡大変更
- 下水道事業認可区域外の個人住宅に合併浄化槽の六十五基の設置助成制度を実施
- ゴミ処理は宇部市と共同で宇部市内に大型の高度処理施設を建設中。十二月からはごみ処理業務を宇部市へ委託
- 花いっぱい運動のコンクールを実施
- 身体の不自由な方にもお参りをしていただけけるよう合同納骨塔前の階段にスロープを設置

福祉保健医療

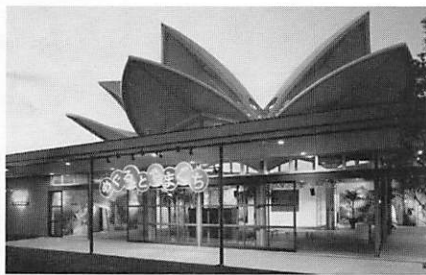
温かい心かよ町づくり

- 町民のみなさんの健康増進、高齢者の生きがいづくりの拠点として「健康福祉センター」を建設。鉄筋コンクリート平屋建てで建築面積千㎡程度。事業費は三億四千万円
- 在宅介護センターを健康福祉センターへ設置
- 「介護保険事業計画・老人保健福祉計画」の見直し。被保険者などにアンケートを実施し、実態に即した計画の作成
- 介護予防・生活支援対策として、生きがい活動支援通所事業、配食サービス事業、緊急通報体制等整備事業、いきいきふれあいサロンへの運営費補助を実施
- 県下初の事業 GPS（全地球即位システム）と携帯電話のネットワークシステムを利用した「徘徊高齢者家庭支援サービス事業」の実施
- 児童福祉対策として、子どもを育てやすいまちづくりを目指し、新「子育て支援計画」を策定
- 「学童保育」と「障害児の交流ふれあい事業」「ファミリーサポートセンター事業」「地域子育て支援センター」の充実
- 障害者福祉対策では、「みんなが助け合い」ともにいきるまち」を目指し、新「障害者計画」を策定
- 「精神障害者ショートステイ・ホームヘルプ事業」などの生活支援事業の推進
- 若年層の定住対策として「第三子以上の出生お祝い金制度」の継続実施

教育スポーツ文化

きらめく人のびん町づくり

- さらさら博で芽生えた「ごみ拾い運動」や「花いっぱい運動」の支援
- 「生きる力」の育成を目指した教育の推進に向けて、家庭や地域社会での活動機会の拡充と情報提供
- 学校に補助教員を配置
- 学校評議員制度を設け、評議員の声を学校運営に反映
- 井関小学校に情緒障害児童級を新設。これにより本町の特殊学級数は、阿小2、井小2、阿中1に
- 井関小学校の老朽校舎の改築に向けた設計へ取り組み
- 情報通信ネットワークを井関小学校・阿知須中学校へ整備
- 児童生徒が芸術文化に接することができるよう「芸術文化総合体験事業」を実施
- 図書館建設に向け、建設準備委員会の立ち上げ（図書館は平成十五年七月開館予定）
- スポーツクラブの育成・支援のための環境づくりの調査研究



▲町立図書館として生まれ変わる山口きらら博「市町村館」

産業

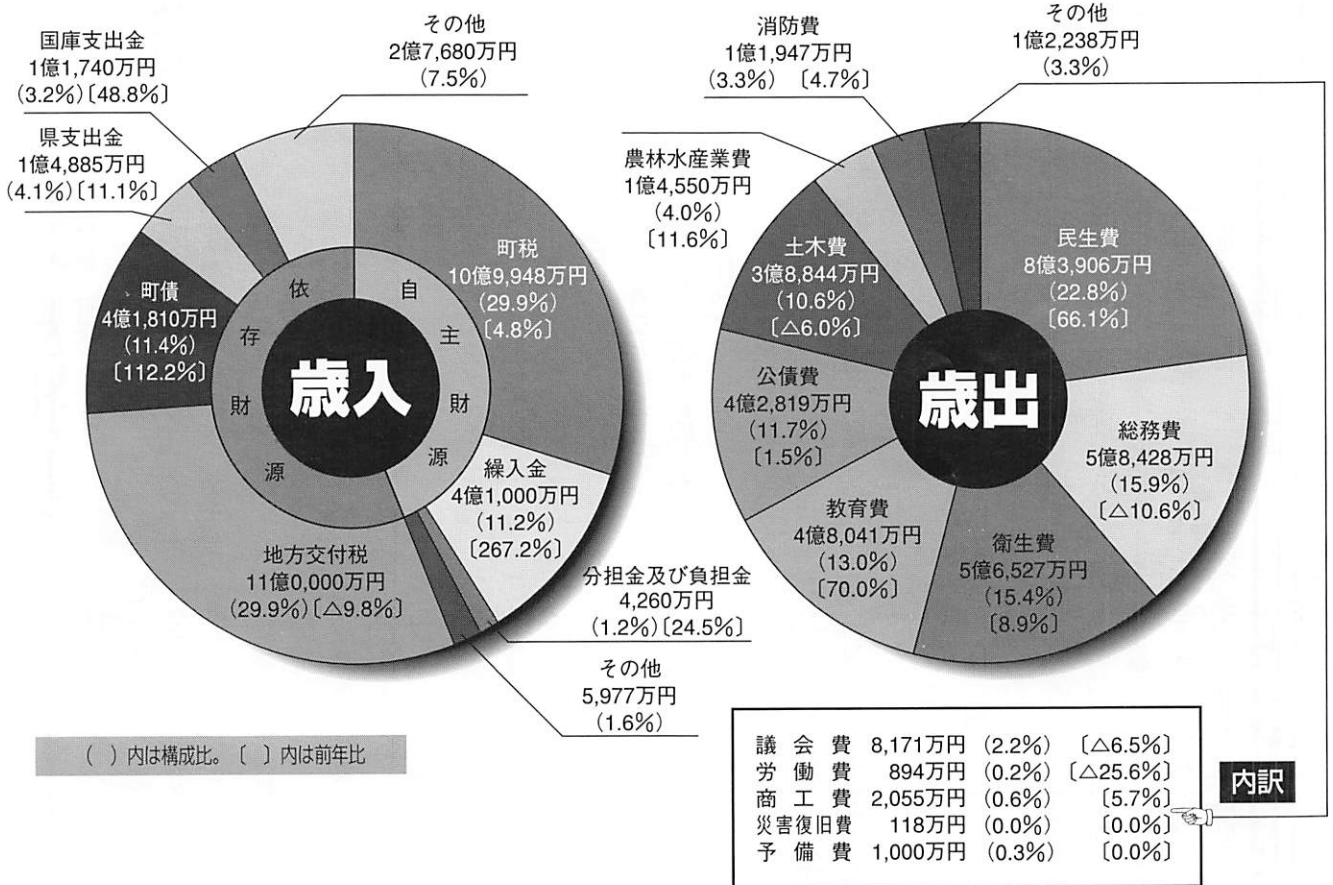
活力に満ちた豊かな町づくり

- 転作地の有効利用として、麦作などの集団化を昨年から引き続き実施
- 栽培漁業の技術向上と計画的な漁業生産の推進
- 雇用対策として、国の緊急地域雇用創出特別基金補助事業を活用し、緊急かつ臨時的な雇用・就業機会の送出
- 「シルバー人材センター」を設置
- 参加型町政運営 町政運営 共同で創る町づくり
- 情報公開条例の制定へ向けた取り組み
- 効率的な行財政の運営を目指し、第三次行政改革大綱をスタート
- みなさんのご意見を聞く係として企画課に広報広聴係を設置
- 事務処理の効率化を目指し、役場の庁内LANや財務会計システムを整備

## 一般会計36億7,300万円

町健康福祉センター・町立図書館を建設

## 前年比15.9%の伸びの大型予算



### 特別会計 歳入・歳出とも同額

区分	歳入歳出予算額(万円)	前年比
国民健康保険事業	71,076	4.3%
老人保健	101,752	△10.7%
交通災害共済事業	475	0.0%
土地取得	6,447	△3.3%
阿知須・秋穂介護認定審査会	560	0.7%
介護保険	66,830	7.8%

### 水道事業の予算

収益的収入及び支出

- 収入 2億6,328万円
- 支出 2億6,328万円

資本的収入及び支出

- 収入 4,360万円
- 支出 6,901万円

### 県予算の阿知須町に係わる主なもの

#### 山口きらら博メモリアル元気発信事業

きらら博1周年の時期に合わせ、県の元気を県内外に発信するメモリアルイベント。3,000人の第九演奏会や元気キッズトライアスロン、元気キッズカーニバル、物産フェア、スポーツイベントなどが行われます。

オープニングイベント 7月27～28日

ファイナルイベント 10月26～27日

#### 山口きらら博開催記念モニュメント設置事業

「山口きらら博」開催を記念し、将来にわたり広く県民に語り継がれるようシンボルとなる開催記念モニュメントを「きららスポーツ交流公園」内に設置します。

スポーツ交流ゾーン整備事業に11億3,200万円



## 農業担い手に奨励金

町では、農業担い手を育成・確保して、地域農業の振興を図るため、現在実施している「阿知須町農業担い手育成確保奨励金事業」を実施してきましたが、これを一部変更して「阿知須町農業担い手育成強化奨励金交付事業」を今年度から3年間実施します。

- ◎内容 利用権設定等促進事業による賃借権の設定を受けた町内の農地で、借り手に対して奨励金を交付します。
- ◎対象 ①町内に住所がある人②農地の賃借権の期間が3年以上で借り受け面積が100アール以上(基準日8月1日)の人
- ◎奨励金 新たに賃借権を設定した場合は1万円、契約を継続した場合は4,000円を上限として予算の範囲内(10アール当たり)
- ◎申請時期 平成14年12月に申請の受付を開始します。

## 標準小作料改定 4/1～

小作料は原則として、賃貸借当事者間で自由に契約することができます。「標準小作料」は貸し手と借り手の紛争を防ぐため、その農地の自然条件、利用上の条件に応じて、標準額を定め、それを目安として賃貸借当事者間で小作料を定めてもらうことを狙いとして設けられた制度です。

農地の区分		小作料の標準額	物納
水田の部	上田	8,000円 (11,000円)	30kg (50kg)
	中田	6,500円 (9,000円)	30kg (50kg)
	下田	4,000円 (7,000円)	15kg (30kg)
畑の部	普通畑	2,500円 (3,000円)	

(※10a = 1反 ( )内は改定前の金額・物納)

## 平成14年度農業労働標準賃金

平成14年度の農業労働標準賃金(消費税を含まない)は次のとおりです。食料費などは含まれておらず、各地域の事情に合わせ適宜補正してください。

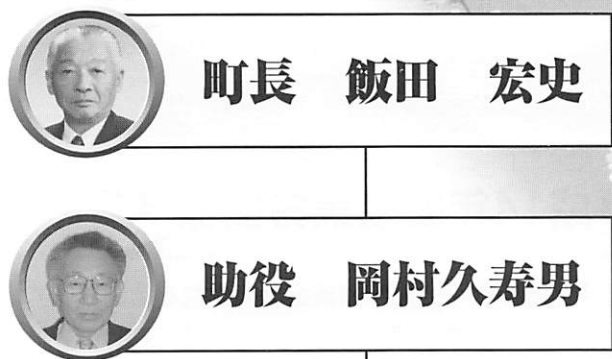
(※10a = 1反)

作業種別		賃金	増率 単 位	備 考
田 耕 起	荒起こし	8,500円	5a以下 2割増	
	くれ返し	5,000円		
代 か き		8,000円		
畑 耕 起		8,500円		畝立てを含む
平 常 雇		6,000円	1日	男 女 共 通
農 繁 期 雇		7,000円		
ハーベスター		9,500円		
病虫害駆除	刈草	2,000円		1回につき
	ラジコン	3,000円		
バインダー		9,500円		ヒモは機械もち
コンバイン		18,000円	5a以下 2割増	
もみ運搬	フレコン	4円/kg		
	小袋	3,500円		
機 械 田 植		8,500円	5a以下 2割増	
育 苗		11,800円		
もみの乾燥		10,000円		23袋(水分24%)までとし、24袋(水分25%)以上については双方で協議
もみすり		500円		1俵60kg
麦の乾燥		250円	10kg	持ち込んで水分24%までとする。25%以上は双方で協議
麦刈(コンバイン)		15,000円		ほ場の状況で双方協議
オペレーター		2,000円		1時間あたり



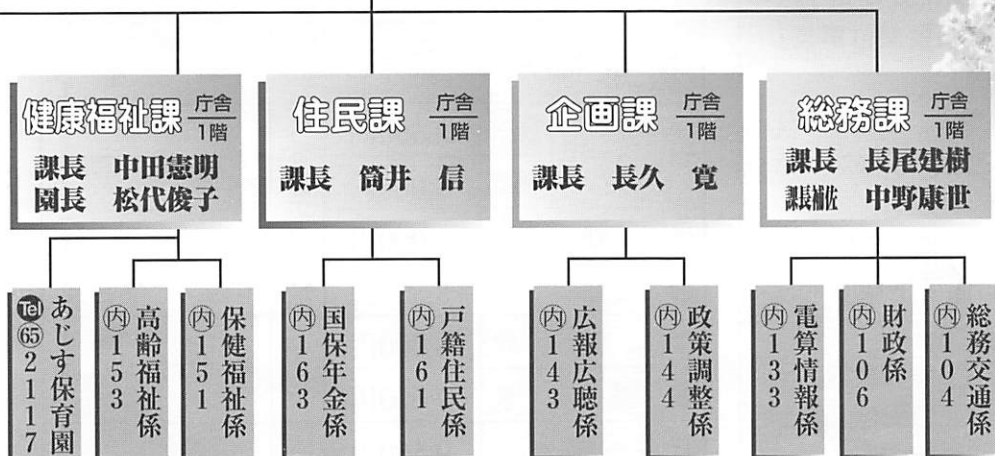
四月一日から、迅速でわかりやすい行政サービスの向上を目指し

# 役場の機構が一部変わります



町長 飯田 宏史

助役 岡村久寿男



職員の人事・任命、秘書、陳情、区長、行政区、交通災害共済、選挙管理委員会、消防、防災、交通安全など〔天野和成（係長）、楫屋幸、古谷弘之、沼田圭司（県から派遣）〕

予算、入札・契約など〔田中克也（係長）、大原仁〕

電子計算機管理・運営、地域情報化など〔松尾彰（係長）、金田貴之〕

基本構想、広域行政、きらら浜の土地利用・イベント、消費者行政、合併問題など〔網田誠（係長）、森成美、竹内三雄〕

町広報の発行、統計調査、広聴など〔坂井達穂（係長）、神足万里子〕

戸籍、住民票、印鑑登録、外国人登録など〔安田一利（係長）、工藤栄子（係長同格）、新谷政子〕

国民健康保険、老人医療、健康保険、国民年金〔繩吉学（係長）、田中圭子、大枝智子〕

生活保護、社会福祉事業、身体障害者福祉、児童福祉、保育園の入所、母子・寡婦福祉、知的障害者福祉、福祉医療、人権擁護・健康づくりなど〔三戸玲子（係長）、小川泰央、角友理恵、小林由枝、大枝真理子〕

高齢者福祉、介護保険、在宅介護支援センターの運営〔木原宏治（係長）、山田智恵美、吉山俊章、末永寛美（新規採用）〕

〔西村房枝（主任保育士）、小松栄（主任保育士）、中村洋子（主任保育士）、長久享子、西村智子、吉村啓子、上杉享子、田辺宣子、縄本恭子、藤井美香〕

# 阿知須町役場



☎65-4111

☎65-4116

ホームページアドレス…

<http://ajisu.com>

メールアドレス…<http://town@ajisu.com>



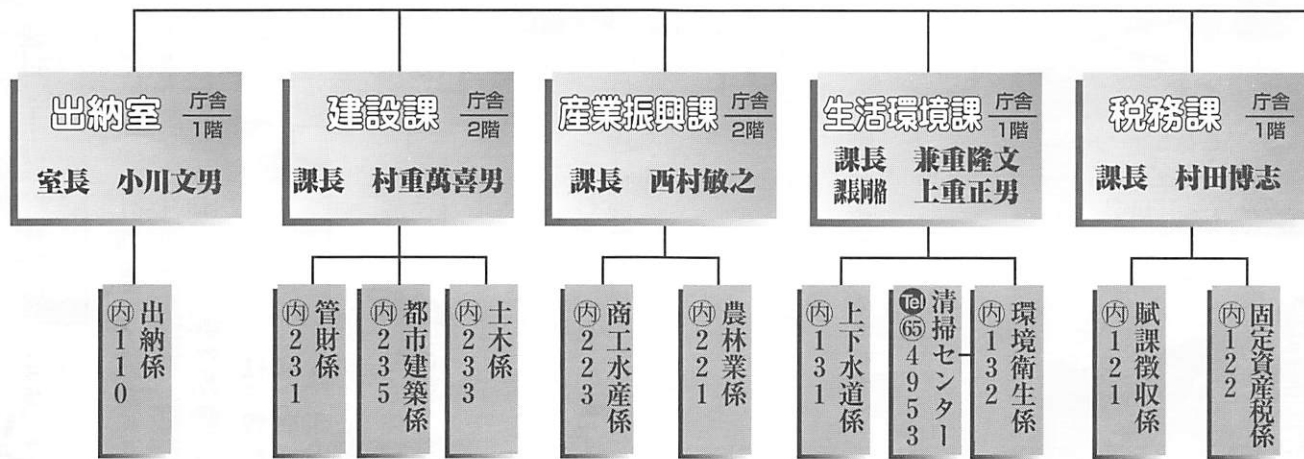
あじす保育園 ☎65-2117

子育て支援センター ☎65-5415

児童クラブ(学童保育) ☎65-5550



清掃センター ☎65-4953



現金の出納や保管など〔真重竜二(係長)、江口栄子〕

管財係  
公共事業等の検査、町有財産の管理・処分、地籍調査、国有財産など〔廣野仁志(係長)、香川美拡〕

都市建築係  
都市計画、開発、公園の維持修繕、公営住宅の建設・管理、建築確認申請、地区集会所の維持修繕など〔江口力(係長)、森智勝〕

土木係  
道路施設の維持・管理、一般土木、農業土木、水防、土地改良事業、道路等の占用・境界など〔松崎宏克(係長・農業土木)、松井浩之(係長・一般土木)、村田泉、山本裕英〕

商工水産係  
商業、工業、鉱業、観光、労働、雇用、町営バス、水産業、遊漁船、イベントなど〔村長正悟(係長)、藤本良(新規採用)〕

農林業係  
農業委員会、農林、畜産、町有林の管理など〔村田信雄(係長)、山田重子、井上茂穂、竹原徹雄〕

上下水道係  
上下水道、し尿・合併処理槽、農業集落配水事業など〔河村寛樹(係長)、滝本真希、磯崎英規(再任用短時間勤務)〕

環境衛生係  
火葬場・墓地、環境美化、犬の注射、自然保護、環境衛生、一般廃棄物の収集・処理など〔中嶋清(係長)、花田栄作(環境衛生係兼清掃センター担当係長)、西田浩一(兼清掃センター担当)〕

賦課徴収係  
町税の賦課徴収、税関係諸証明など〔重永光正(係長)、重村伸二、中村定博、塩見幸子〕

固定資産税係  
固定資産の評価、固定資産税台帳、土地・家屋台帳、地籍図など〔山崎輝彦(係長)、松本晋二(秋穂町から派遣)、浜中裕史〕





阿知須町公民館  
Tel 65-2022  
Fax 65-4013



勤労者体育センター  
Tel 65-2022  
Fax 65-4013



学校給食センター  
Tel 65-2240  
Fax 65-2240



宇部・阿知須公共  
下水道組合  
Tel 65-5222  
Fax 65-5252

# 議会

## 教育委員会 教育長 二川 守



議会事務局 庁舎 2階  
議事課長 中尾佐多彦

学校給食センター  
所長 水本昭治  
Tel 65-2240

生涯学習課 公民館 1階  
課長 山田隆司  
副課長 中村慶治  
Tel 65-2022

総務課 庁舎 2階  
課長 塩谷誠一  
Tel 65-4731

議会の庶務 (柳井哲夫)

(福村智美、伊藤静子、  
片山義隆、松本千恵)

生涯体育係  
302

生涯学習係  
301

阿知須中学校  
Tel 65-2074

井関小学校  
Tel 65-2053

阿知須小学校  
Tel 65-2014

学校教育係  
211  
総務・  
学校管理、生徒・児童就学、転校手続き、奨  
学金、幼稚園就園奨励など(重富義彦(係長)、  
日比由美子)

社会教育団体の指導・養成、地域公民館活動、  
文化財、芸術文化、同和教育、社会教育、町  
公民館の借用、IT講習会など(橋本敦義(係  
長)、内田恵美、松岡茂)

社会体育、各種スポーツ教室、町内体育施設  
の借用など(国重勝己(係長)、小林和浩)

**出向・派遣者**

- 宇部・阿知須公共下水道組合  
高下幸男(係長) 塚本宏治(係  
長) 原田憲児
- 山口県派遣 中村拓也
- 防府市派遣 内田邦明

**退職者(3月31日付け)**

- 岡村久寿男(総務課長)
- 磯崎英規(水道課長)

**県職員・教職員の人事異動(四月一日付け)**

※▽は新職( )内は旧職(敬称略)

- ▽県土木建築部用地課主査 吉山明彦(町企  
画振興課主幹) ▽中関小学校教諭 本原浩一  
(町生涯学習課派遣社会教育主事) ▽町生涯  
学習課派遣社会教育主事 中村慶治(中関小  
学校教諭) ▽町総務課総務交通係 沼田圭司  
(萩健康福祉センター保健福祉課社会福祉主事)
- 転出 ▽阿小▽向井小学校教頭 田上文  
雄(教頭) ▽さくら小学校教頭 梅本節子(教  
諭) ▽牟礼小学校教諭 福永恵理(教諭)
- ▽県立聾学校教諭 藤原輝子(教諭) ▽華陽  
中学校主査 谷村紀子(事務主任) ▽井小  
▽小郡南小学校校長 伊藤紘子(校長) ▽  
上郷小学校教諭 福本郁子(教諭) ▽上宇部  
小学校主査 藤田由紀夫(事務主任) ▽阿中  
▽平川中学校教諭 原田洋子(教諭) ▽菊  
川中学校教諭 西村健(教諭) ▽豊北第一中  
学校教諭 島田修司(教諭) ■転入 ▽阿小  
▽教頭 嗟峨猛(大海小学校教頭) ▽教諭  
吉武博子(大歳小学校教諭) ▽教諭 勝田和  
代(平川小学校) ▽教諭 飯田あけみ(大海  
小学校教諭) ▽教諭 原田澄江(上郷小学校  
教諭) ▽事務主任 矢野春江(小野中学校事  
務主任) ▽井小 ▽校長 村田妙子(遠石  
小学校教頭) ▽教諭 栗原雅恵(和木小学校  
教諭) ▽教諭 福永千恵(陶小学校教諭)
- ▽事務主任 岩田悟(淳美小学校事務主任)
- ▽阿中 ▽教頭 大野和規(安下庄中学校教  
頭) ▽教諭 西永裕(湧上中学校教諭) ▽  
教諭 岡崎英知(川西中学校教諭) ▽教諭  
佐久間玲子(大内中学校教諭) ▽教諭 岩崎  
秀二(華西中学校教諭) ▽教諭 長富良子(小  
郡中学校教諭) ▽主査 原いく子(岬小学校  
事務主任) ○転任 井小教諭 徳重淳子(阿  
小教諭) ■退職(三月三十一日付け) ▽阿中 ▽  
河村和(教頭) ▽師井弘治(教諭) ▽佐々木孝  
志(教諭) ▽松崎恭子(主査)



# 第3次行政改革大綱

—平成14年3月1日—

(一部抜粋)

## 行政改革の具体的方策

### 1 組織・機構の見直し

地方分権の進むなか、介護保険制度の導入、下水道事業の一部供用開始等、新たな行政課題や高度化、多様化する町民のニーズに的確に対応するため、行政組織の全般について見直しを行い、町民にわかりやすく効率的な組織・機構の再編整備に努めることとする。

### 2 事務事業の見直し・推進

厳しい行財政環境の中で、新たな行政課題や社会経済情勢の変化に的確に対応し、豊かな地域社会を形成するため、施策の全般にわたっての見直しを行い、効率・効果的な事務事業の推進を図ることとする。

#### (1) 事業の整理合理化

実施にあたっては、施策の重点化を図りながら、計画的に執行し、関係課との連携を密にして、事業効果が上がるよう努める。

#### (2) 財政の健全化の推進

厳しい財政運営の中、義務的経費の適正な執行、経常的経費の節減合理化を図り、限られた財源の重点的、効率的な配分に努めるとともに、町税等の滞納解消に努める。

#### (3) 補助金等の整理合理化

既に補助目的を達成し形骸化したもの、補助金の交付意義の薄れたもの、補助効果の乏しいものについては、縮小・廃止を検討する。必要により補助制度を新設する場合は、類似するものとの整理を図るほか、サンセット方式により終期を設定し、極力抑制に努める。また、各種団体への運営補助金は、効果等を精査し、社会情勢の変化等を勘案のうえ、見直しを行う。

#### (4) 民間委託の推進

行政運営の効率化、行政サービスの向上等を図るため、民間委託を実施することが適当なもので高度の専門的知識及び技術を要する業務、労務的業務等については、積極的に民間委託を推進する。

#### (5) 事務改善の推進

事務分掌等の見直しを行い、簡素化と迅速化を図り、事務の円滑な執行を進める。そのため、情報関連機器を効率的に活用し、行政情報の適正な管理と多元的な運用を図る。

#### (6) 契約事務の改善

公共工事に係る入札・契約手続きとその運用について、入札制度の透明性と公平性の確保、適切な入札方式等、一層の改善を図る。

### 3 適正な定員管理

近年人口が急増しているものの、行政規模や今後の行政需要動向等を勘案しつつ、組織・機構、事務事業の見直し等を通じ、定数増の抑制に努め今後とも適正な定員管理を行う。

### 4 給与等の適正化

職員給与は、引き続き国や県、他の地方自治体の動向に留意し、必要な見直しを進め、適正化に努める。

### 5 職員の能力開発の推進

町民ニーズの複雑多様化、また、地方分権の時代を迎え、地域の特性に即した自主的な行政運営の実施が求められ、一層、職員の意識改革と能力開発を積極的に推進することとする。

#### (1) 職員研修の充実

高度専門的な研修等については、自治大学校、その他の全国的な研修及び山口県自治研修所における研修を有効に活用することとする。

#### (2) 人事交流の推進

職員の幅広い識見を養うため、山口県や他の地方自治体との人事交流を推進することとする。

#### (3) 職員の行政事務への提言の導入促進

職員一人一人が業務改善等について、自発的、積極的に提言できる環境整備に努める。

### 6 行政サービスの向上の促進

#### (1) 行政への提言の導入促進

あらゆる機会を設け、住民が積極的に提言できる環境整備に努める。

#### (2) 窓口行政サービスの向上

町民と関連の深い窓口業務について、適切な改善に努めるとともに窓口業務の整理統合化を進め、町民の立場に立った迅速でわかりやすい行政サービスの向上を図る。

#### (3) 公正性の確保と透明性の向上の促進

行政運営における公正性、透明性の向上を図るため、運用実態に即した情報公開等の整備改善を逐次行う。

### 7 公共施設の管理運営の合理化

公共施設の管理運営については、逐次、民間に委託しているところであるが、更にサービスの向上と運営の効率化をめざす。

### 8 議会の活性化

地方分権の推進に伴い、議会の果たすべき役割がますます大きくなることから、議会の機能強化をはかると共に、住民の関心が高まるような組織運営の合理化に努める。

## 行政改革の進め方

行政改革の推進にあたっては、町議会をはじめ、広く町民の理解と協力を得ながら、全庁一体となって行政改革大綱の実現に向け取り組むこととし、課題によっては見直しも行うこととする。



### 春の交通安全運動は 四月六日から

「思いやり みんなですすめる 交通安全」をキャッチフレーズに春の全国交通安全運動が次のとおり行われます。

平成十二年の山口県の交通事故発生状況を見ますと、発生件数は前年を四百五件下回ったにもかかわらず本町では、十二件の増加となっております。この機会にご家族で交通安全について話し合ってみませんか？

**期間** 四月六日(土)～十五日(月)

#### 運動の重点

- 子どもと高齢者の交通事故防止
- 飲酒運転など悪質・危険な

詳しくは関係機関にお問い合わせください



#### 運転の追放

- シートベルトとチャイルドシート着用の徹底

**問い合わせ** 町総務課総務交通係 (☎65-4111) 内104)

#### 子どもの伸びる力を伸ばす 「どんぐりクラブ」参加者募集

「どんぐりクラブ」は楽しく遊ぶ中で子どもの運動や言葉の力を伸ばす教室です。お子さんの伸びる力を引き出すような「遊び方」「接し方」を見つけてみませんか。

**対象者** 子どもの発育・発達について不安や悩みのある人

**開催日** 毎月第四火曜日

**時間** 午後二時半～三時半

**場所** 子育て支援センター (あじす保育園内)

**費用** おやつ代一回百円程度

**内容** 親子あそび・音楽あそびなど

**申込み** 四月十九日(金)まで

**問い合わせ** 町健康福祉課保健福祉係 (☎65-4111) 内151・152)

#### 火災などの問い合わせは 宇部市消防本部へ

平成十二年十月から火事の通報や救急車を呼ぶ場合、一九番通報すると直接宇部市消防本部通信司令室(宇部市港町)にかかるようになります。以前は、町役場で電話を受け付けていましたが、みなさんの安全を守るため消防業務を宇部市へ委託したためです。火災などの情報の問い合わせについては、一九番や町役場ではなく宇部市消防本部へ(☎9999)へお問い合わせください。

**問い合わせ** 宇部市消防本部 (☎6111)



### 水中健康クラブ

**問** 町健康福祉課保健福祉係 (☎65-4111) 内151・152)

期 日	時 間	場 所	内 容
5月16日(木)	10:00 12:00	町体育センター	「はつらつ号」による 体力チェック
5月20日(月)	13:30 15:00	SSS小郡 スイミングスクール	流水ウォーキング 簡単アクアピクス
5月27日(月)			音楽にあわせて アクアピクス
6月 3日(月)			器具を使って筋力維持 ～ヌードルアクア・アクアダンベル～
6月10日(月)			プールの中で リラクゼーション

- 対象者 30～70歳未満の町民
- 定 員 20人 (申し込み順)
- 参加費 1,000円
- 申込期限 5月8日(水)まで
- その他 病気で通院中の人は主治医の許可が必要です。

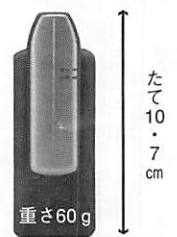


### 徘徊探索システム 初期導入経費助成

**問** 町健康福祉課高齢福祉係 (☎65-4111) 内153)

町では、4月から痴呆性高齢者が徘徊した場合に、早期に発見し、その居場所を介護している家族などに伝える徘徊探索システムの初期導入経費(税別10,900円)を助成をします。これは、徘徊高齢者の事故防止を図るなど家族が安心して介護できる環境を整備するためのものです。

- 対象者 町内在住者で徘徊の見られる痴呆性の高齢者を介護している家族
- 利用者負担 月額700円程度の利用料が必要です。



▲このシステムを携帯した高齢者をGPS衛星が把握



心身に障害を持たれている  
人にタクシー券を支給

町では、心身に障害を持たれている人の日常生活の利便と社会活動の範囲を拡大していただくため、タクシー券を支給します。

対象者

- 第一種身体障害者手帳を持っている人
  - 療育手帳Aを持っている人
  - 精神保健福祉手帳一級から三級までを持っている人
  - 人工透析を受けている人
- 町健康福祉課保健福祉係  
☎4111(内)151

元気な高齢者に温泉などが  
利用できるチケットを配布

町では、高齢者のみなさんにとっても元気で過ごしていただくため、町内の温泉などが年額二千円分利用できるチケットを支給します。

対象者

町内在住の在宅で自立されている六十五歳以上の  
上の人

利用できる施設

- ① みねづる旅館
- ② 宇部72アジスパホテル
- ③ てしま旅館
- ④ フィッカルあじす

申し込み・問い合わせ

町健康福祉課高齢福祉係  
☎4111(内)153



四月は固定資産税の納期です

固定資産税・都市計画税の最初の納期は四月です。納税のときに一年分をまとめて納めると報奨金が受けられる「納期前納付」という制度があります。この制度は、現金による納付と口座振替のどちらでも利用できます。

なお、この四月から前納報奨金交付率は百分の〇・七五から〇・四に変わりました。

問い合わせ

町税務課課課  
☎4111(内)1

町民ゴルフ大会

21または固定資産税係内  
122

阿知須町民ゴルフ大会実行委員会では、今年も宇部72カントリークラブの協力を得て、次のおり大会を開きます。

社会福祉チャリティーホール  
もありません。

開催日

五月六日(月)

場所

宇部72カントリークラブ「阿知須コース」

参加資格

町内在住者

定員

二百四十人

競技方法

十八ホール・ストロークプレー(ダブルベリア方式)

希望同伴者

二人のみ

申込期日

四月十四日(日)まで(ただし、定員になり次第締め切ります)

申込金

四千元

注意事項

スパイクレスシューズまたはソフトスパイクシューズを使用のこと。

問い合わせ・申し込み

本永勝昭さん(派) ☎65329  
9) または各地区役員まで

図書館建設準備協議会の委員募集

町教育委員会では、町立図書館(仮称)の企画と運営についてみなさんの意見を反映していくため、「阿知須町立図書館(仮称)建設準備協議会」の委員を募集します。

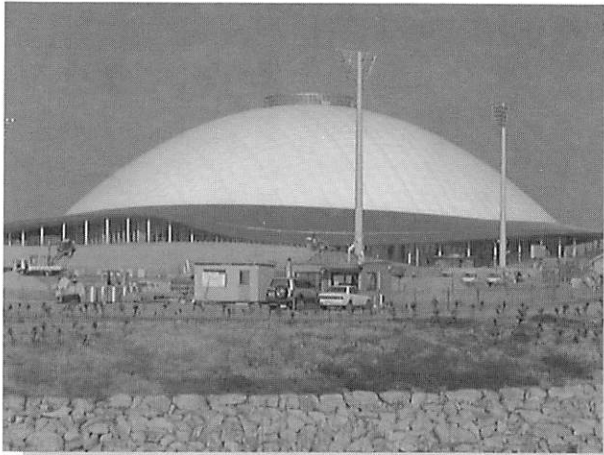
- ◎ 内容 貸出・返却方法など実際に必要なサービスや、これから必要なサービス目標及び施設・設備・スペースについて検討し、基本計画にまとめます。
- ◎ 対象 町内に在住の18歳以上の人
- ◎ 人数 若干名
- ◎ 応募方法 住所、氏名、年齢、職業、電話番号を明記のうえ、400字程度の作文(テーマ「私が描く図書館像」)を書いて4月21日(日)まで町教育委員会生涯学習課へ提出してください。

図書館司書(嘱託員)を募集します!

- ◎ 応募資格 図書館司書有資格者(55歳まで)
- ◎ 採用期間 平成14年6月1日～15年3月31日
- ◎ 職務内容 ①既存図書室資料(図書)の整理 ②図書館資料の選定・収集 ③その他開館に向けての準備
- ◎ 勤務条件 ①1週5日制(土・日曜日休日) ②勤務時間は午前8時半から午後5時15分まで ③月給 178,000円
- ◎ 募集人員 1名
- ◎ 申し込み 4月26日(金)までに履歴書と司書資格の証明書のコピーを町教育委員会生涯学習課(町公民館内)へ



問 町教育委員会生涯学習課(町公民館内) ☎65-2022(内)301



**きらら博跡地の公園はきららスポーツ交流公園に決定**

山口きらら博終了後、スポーツ公園として整備中の県立公園の名前が「きららスポーツ交流公園」となることが決まりました。また、きらら博期間中、スーパーライブショー「山口元気伝説」が上演された多目的ドームの愛称は「きらら元気ドーム」となりました。公園は今年7月27日のオープンに向けた今整備中。公園オープンにあわせ山口県や町の多彩なイベントが催される予定となっています。どうぞお楽しみに！



**宇部・小野田合併シミュレーション調査まとまる**

県から市町村合併シミュレーション調査事業支援の地域選定を受け、調査研究を行ってきた宇部・小野田広域市町村合併調査研究会は3月27日、宇部市で調査結果をまとめ公表しました。

調査の結果については、町広報などでみなさんにお知らせします。

なお、町の今後の動きについては、住民懇話会の開催や、意識調査を行い、町民のみなさんの意見などをお聞きする予定です。

# ふれあい ひろば

『ふれあいひろば』は、みなさんのページです。町政へ提言や身近な話題、絵画写真などありましたら町企画課 (Tel.65-4111 (内) 143) へお寄せください。



**切符や定期券の購入はぜひ阿知須駅で**

JRは3月23日から、阿知須駅の完全無人化に踏み切りました。しかし本町は、「駅はまちの玄関でもあり、通学や通勤の足場である」との考えからJRから乗車券類の販売業務を受託し、町が人員を配置し駅業務を続けることになりました。切符・定期券も今までどおり購入できます。乗車券などの発売代金の一部は手数料として業務の運営費に充てられます。切符のご購入はぜひ阿知須駅でお願いします。

人 / の / 動 / き	
<b>住民登録</b> (平成14年3月31日現在) 人口……………8,758人 男……………4,095人 女……………4,663人 世帯……………3,036	<b>3月の動き</b> (平成14年3月31日現在) 出生……………4人 死亡……………5人 転入……………54人 転出……………87人 前月との差引…-35人
平成12年国勢調査 ●人口…8,823人 ●世帯…2,883	





よろこび



かなしみ

3月24日受付分まで 届け出順・敬称略

出生（おすこやかに）

氏名	性別	親の名	月・日	住所
竹尾 未来	女	省 吾	2・19	砂郷一
大谷 和磨	男	嘉 誉	2・20	浜
縄田 陸	男	義 明	3・11	飛石西

死亡（ご冥福を祈ります）

氏名	死亡月日	年齢	住所
新谷 博	3・9	73	縄田北
國重 哲也	3・9	63	向井関
面村 ヤエコ	3・10	84	砂郷三
古田 博亮	3・20	76	野口



あじす消防フェアは大盛況

春の火災予防運動行事のひとつとして、3月2日、サンパークあじすで「あじすで消防フェア」が開かれました。消防音楽隊などが催された会場では朝早くから多くのお客様が詰めかけ、用意された1・2階の座席はすぐ埋まり、立ち見が出るほどの盛況ぶりでした。また、会場外では、ミニ救急車「救ちゃん」の試乗があり、子どもたちの人気を集めていました。

新助役に前総務課長 岡村久寿男氏就任

4月1日から町の新しい助役に、前の総務課長 岡村久寿男氏（築地区）が就任しました。岡村助役は、昭和17年生まれの60歳。昭和36年町役場に入庁し企画課長や総務課長を経て今回の就任となりました。

3月末で退職の原田清前助役（北祝区）は、企画課長を経て平成5年4月から9年間、町の発展に尽力しました。町広報のコラム欄「あらまあへえ」（先月で終了）では、あたたかい心でとらえた町の動きを町民のみなさんに分かりやすく表現。平成9年から退職するまでの5年間執筆しました。



▲助役室で握手を交わす  
原田前助役（左）と岡村新助役（右）

就任にあたって

新助役 岡村久寿男

地方分権の進展に伴い、地方行政も大きく変わろうとしています。特に合併という大きな課題がありますが、このような時期に助役という重責につき、責任の重大さを感じております。

もとより微力ではございますが、職員として培った経験を生かし、町長の補佐役として、福祉の向上・町勢の発展などみなさまの負託に応えられるよう全力投球で務める覚悟であります。

皆様のご指導・ご鞭撻を賜りますようお願いしまして就任のご挨拶といたします。

退任にあたって

前助役 原田 清

助役三期の任期なかばでしたが3月末をもって退職させていただきました。町職員二十八年、助役九年の計三十七年間の奉職でした。この間、二十世紀後半の本町の諸計画に身近に関与でき、さらには博も見届ける機会を与えていただいたことに感謝の念でいっぱいです。これまで温かくご指導、ご支援くださいました皆様様に厚く厚くお礼申し上げますとともに、阿知須町の一層の発展、皆様のご隆昌を祈念し、御礼とさせていただきます。

# 4 April

# 町民カレンダー

- 役…町役場 ● 公…町公民館
- 体…体育センター
- 阿小体…阿知須小学校体育館
- 支援セ…子育て支援センター
- 元気ラ…あじす元気ランド
- 社福セ…社会福祉センター

日 月 火 水 木 金 土



### お詫びと訂正

広報お知らせ版3月号の「4月のゴミ収集日」で「焼却灰・ビン類は第1・3金曜日、アルミ・スチール缶、その他は第2・4金曜日」となっていますが、「焼却灰・ビン類は第1・3木曜日、アルミ・スチール缶、その他は第2・4木曜日」の誤りでした。お詫びして訂正いたします。

**5**  
町スポーツ等  
災害共済会理  
事会(公/後7時  
~)巡回図書

**7**

**8**  
3校入学式(井  
小/前10時~、  
阿小/前10時  
半~、阿中/後1  
時半~)

**9**  
健康相談(役/  
前10時~)町  
スポーツ等災  
害共済会総会  
(公/後7時~)

**10**

**11**  
法律相談(社  
福セ/後4時半  
~)

**12**  
町子ども会育成  
連絡協議会総  
会(公/後7時~)

**13**

**14**

**15**

**16**  
育児相談(支援  
セ/前9時半~)

**17**  
いきいきひろば  
(公/前10時~)  
町民運動会役  
員打ち合わせ  
会(公/後7時~)

**18**  
福祉総合相談  
センター・年金  
相談(社福セ/  
前10)

**19**  
区長集会(公/  
後7時~)

**20**

**21**  
第45回町民運  
動会(阿中/前8  
時半~)

**22**

**23**  
町民運動会反  
省会(公/後7時  
~)

**24**  
胃がん検診(26  
日まで)(体/前  
7時~)心の健  
康相談(社福セ  
/後2時~)

**25**  
町教育委員会  
(役/午後3時  
半~)

**26**

**27**

**28**

**29** みどりの日

**30**

**5/1**

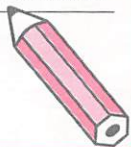
**2**

**3** 憲法記念日

**4** 国民の休日

### MEMO

- 介護保険料納入月 { 普通徴収…6月~3月  
特別徴収…年金受給月(偶数月)
- 今月の納税
- 固定資産税・都市計画税



阿知須町民憲章

- 一、勤労を尊び、奉仕の精神で励みます。
- 一、スポーツに親しみ、健康で明るくくらしを築きます。
- 一、生涯を通して学び、うろおいのある生活を求めます。
- 一、きまわりを守り、温かい心のふれあいを広げます。
- 一、伝統と自然を大切に、住みよいまちをつくりまします。

一九八三年制定