

広報

2002/6/5

平成14年
No.606発行：阿知須町役場
〒754-1292
山口県吉敷郡阿知須町
TEL.0836-65-4111
<http://ajisu.com>阿知須町イメージキャラクター
「コッコちゃん」

■ 広報あじす…毎月5日発行 ■ お知らせ版…毎月20日発行

新たな
スタート

7月オープン

寿屋から

サンリブへ

サンパークあじす



寿屋の看板は今月中にサンリブへ掛けかえ予定

も・こ・じ CONTENTS

- 2～5 … 市町村合併を考える
- 6～7 … お知らせ
- 8 … 平成13年度下半期財政状況
- 9 … 消費者の扉ほか
- 10～11 … ふれあい広場ほか
- 12 … 町民カレンダー

寿屋が閉店し、二月から核店舗不在で営業を続けていたサンパークあじすに新たな仲間が加わることになりました。北九州市小倉北区に本社をもつ「サンリブ」が核店舗として出店、7月中旬のオープンを目指します。

阿知須店は、サンリブ七十二店舗目、山口県下では下松店に続く大型店で、阿知須町の熱意に応えての進出です。従業員の地元採用は二百人を予定し、募集・面接もすでに始まっています。

平成八年三月のサンパークあじすの開店とともに、人口も事業所数も大幅な伸びを見せた阿知須町。サンリブという新しい力が加わり、サンパークあじすも阿知須町も人を引きつける魅力をさらに出したものです。

さあ、新たなスタートです。

特集

市町村合併を考える

その3

もう一つの合併の枠組み 県央地域―二市四町

県央中核都市形成調査と

宇部小野田地域の現況を比べてみよう

阿知須町のもう一つの合併の枠組み―

県央地域二市四町。

その首長・議長・経済団体などの

官・民七十一団体で構成する

県央中核都市建設協議会が三月、

県央中核都市形成調査報告書をまとめました。

宇部小野田地域の合併シミュレーションの

調査結果の一部については、

先月の広報や概要版でお知らせ済み。

それぞれの調査の内容は違いますが、

町民のみなさんに

比較・検討していただけるよう

県央中核都市形成調査報告とともに

二つの地域の現況をお伝えします。

本町にかかわる合併の枠組みは次の4パターン

宇部小野田地域

3市5町

人口…289,829人
面積…918.52km²

宇部市 / 小野田市 / 美祢市 / 阿知須町 / 楠町 / 山陽町 / 美東町 / 秋芳町

2市3町

人口…258,283人
面積…445.81km²

宇部市 / 小野田市 / 阿知須町 / 楠町 / 山陽町

1市1町

人口…183,239人
面積…235.93km²

宇部市 / 阿知須町

県央地域

2市4町

人口…306,417人
面積…918.82km²

山口市 / 防府市 / 阿知須町 / 小郡町 / 秋穂町 / 徳地町

〔平成12年国勢調査〕

人口は三十万人以上になり中核市となります。中核市になると、国からいろいろな権限が移され、住民に身近なサービスの提供が可能となることが考えられます。

山口市

人口…140,447人
面積…356.90km²

防府市

人口…117,724人
面積…188.59km²

阿知須町

人口…8,823人
面積…25.49km²

小郡町

人口…23,107人
面積…33.40km²

秋穂町

人口…7,941人
面積…24.09km²

徳地町

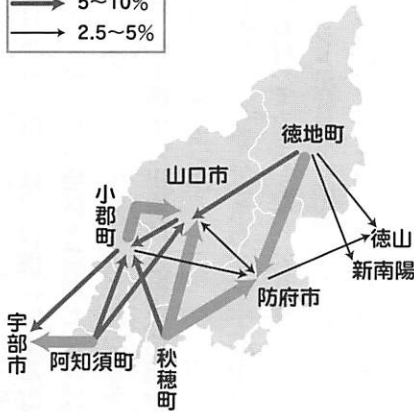
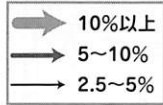
人口…8,375人
面積…290.35km²



宇部小野田地域合併パターン
県央地域合併パターン

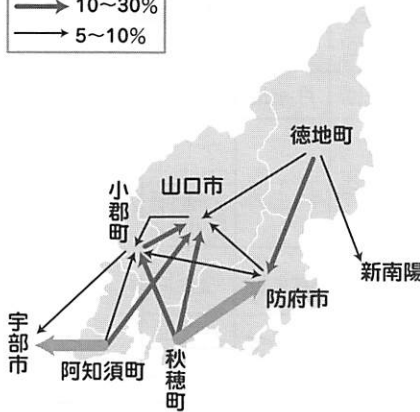
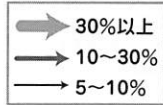
生活圏の現状（県央地域）

通勤



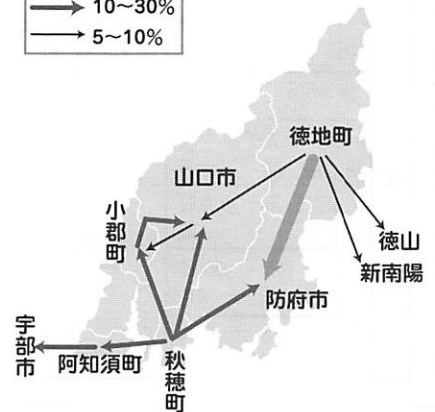
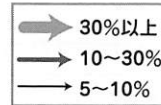
地元通勤率:15.8%
〔平成7年国勢調査〕

通学



地元通学率:48.3%
〔平成7年国勢調査〕

買い物



地元買物率:68.7%
〔平成10年買物動向調査〕

昭和三十二年の推計人口を掲載しましたが、県央中核都市形成調査では将来推計調査を行っているため、昭和十五年と平成十二年の人口の推移を掲載していません。

先月の広報では宇部・小野田地域の平成十二年の人口と平成三十二年の推計人口を掲載しましたが、県央中核都市形成調査では将来推計調査を行っているため、昭和十五年と平成十二年の人口の推移を掲載していません。

県央地域の二市四町の人口は、徳地町・秋穂町を除き伸びています。

県央地域の人口は
増えています

阿知須町のみなさんの行動範囲は主に、通勤・通学は宇部市・山口市・小郡町へ、買い物は宇部市へ広がっているといった状況です。

主な生活圏は
宇部市・山口市・小郡町

人口の状況と20年間の人口の推移

	人 口				
	昭和55年 → 平成12年	増減率	15歳未満 昭和55年→平成12年	15~64歳 昭和55年→平成12年	65歳以上 昭和55年→平成12年
山口市	114,744人 ➡ 140,447人	22.4%	21.1% ➡ 15.3%	68.0% ➡ 66.7%	10.9% ➡ 18.0%
防府市	111,468人 ➡ 117,724人	5.6%	23.0% ➡ 14.9%	65.6% ➡ 65.0%	11.4% ➡ 20.1%
徳地町	11,137人 ➡ 8,375人	▲24.8%	17.7% ➡ 11.0%	63.5% ➡ 54.2%	18.7% ➡ 34.8%
秋穂町	9,060人 ➡ 7,941人	▲12.4%	21.0% ➡ 12.5%	63.7% ➡ 61.4%	15.3% ➡ 26.1%
小郡町	18,832人 ➡ 23,107人	22.7%	23.2% ➡ 16.9%	67.9% ➡ 67.1%	8.9% ➡ 16.0%
阿知須町	8,327人 ➡ 8,823人	6.0%	20.8% ➡ 14.5%	65.4% ➡ 60.6%	13.8% ➡ 24.9%
2市4町	273,568人 ➡ 306,417人	12.0%	21.9% ➡ 15.0%	66.6% ➡ 65.4%	11.5% ➡ 19.5%
【宇部・小野田地域の合併パターン別】					
3市5町	290,145人 ➡ 289,829人	▲0.1%	22.2% ➡ 14.1%	66.5% ➡ 64.2%	11.2% ➡ 21.6%
2市3町	253,238人 ➡ 258,283人	2.0%	22.6% ➡ 14.2%	66.8% ➡ 65.0%	10.6% ➡ 20.8%
1市1町	177,264人 ➡ 183,239人	3.4%	22.8% ➡ 14.2%	67.2% ➡ 65.6%	10.0% ➡ 20.2%

〔昭和55年・平成12年国勢調査〕

比べてみよう!公共サービス

ごみ処理の状況

		山口市	防府市	阿知須町	小郡町	秋穂町	徳地町
収集 回収 資源 ごみ	可燃ごみ	週2回	週2回	週3回	週2回	週2回	週2回
	不燃ごみ	月1回	月1回	月2回	月1回	月1回	月1回
	プラスチック製 容器包装	週1回	月1回	月2回	月1回	なし	月1回
	空き缶・空き瓶 金属	月1回				毎週1回 瓶…月3回	
	新聞・雑誌 ポータル	月1回	月1回	月1回	週2回	週1回	月1回
ペットボトル その他プラスチック	週1回				月3回 なし		

国民健康保険税(料)

区分	山口市	防府市	阿知須町
所得割	7.7%	8.2%	8.5%
資産割	—	—	45%
均等割(1人あたり)	26,900円	26,000円	17,400円
平等割(1世帯あたり)	26,600円	22,400円	19,800円
区分	小郡町	秋穂町	徳地町
所得割	8.0%	8.1%	8.2%
資産割	35%	61%	35%
均等割(1人あたり)	14,500円	18,300円	17,000円
平等割(1世帯あたり)	16,500円	19,400円	18,500円

保健福祉サービス

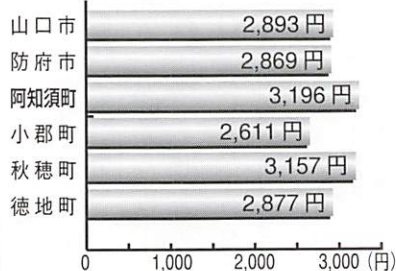
妊婦健康診査	3回実施(前・中・後)	阿知須町
健康診査	2回実施(前・後)	山口市・防府市・小郡町・秋穂町・徳地町
乳幼児健康診査	3回実施(1・3・7か月健診)	山口市・小郡町・阿知須町・秋穂町
健康診査	2回実施(3・7か月健診)	防府市・徳地町

地方税

区分	内容
個人市町村民税均等割額	山口市・防府市は2,500円(他は2,000円)
法人市町村民税均等割額	全市町とも標準税率
都市計画税	防府市[0.3%]、山口市[0.2%(一部0.3%)]、小郡町・阿知須町(0.25%)

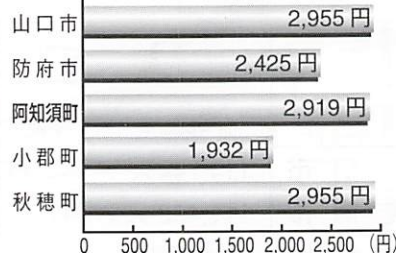
介護保険料

※月額換算：基準月額(第3段階)



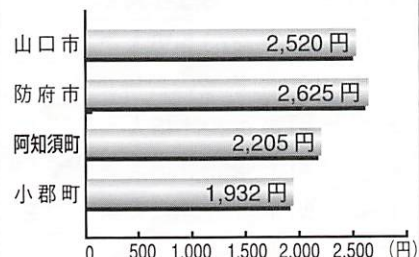
水道

※20m³/1か月あたり(口径13mm)
(消費税込み)



公共下水道

※20m³/1か月あたり(消費税込み)



五月七日から、町では、合併に関する町民のみなさんの声を伺いに各地区を巡回し、住民懇話会を開いています。その中でみなさんから多く聞かれるのが、「宇部小野田地域と県央地域の比較をほしい。」との声です。

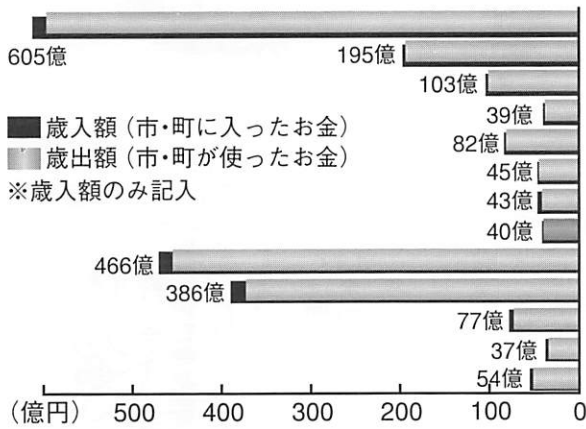
は県央調査報告とあわせ、宇部小野田地域は行ってみました。公共サービスについて、先月号の広報をくらべてください。については、両地域を併記しています。

比

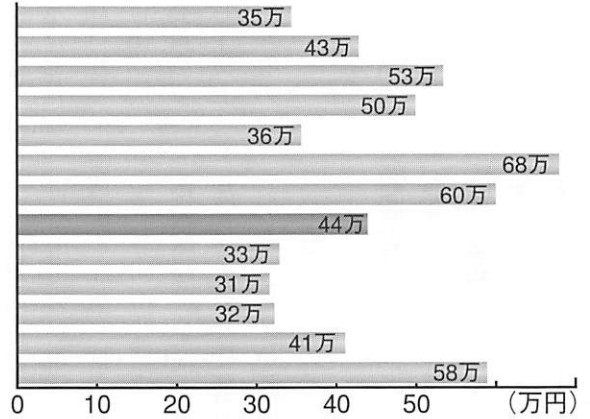
べてみよう!宇部小野田地域と県央地域

Check!

歳入額と歳出額

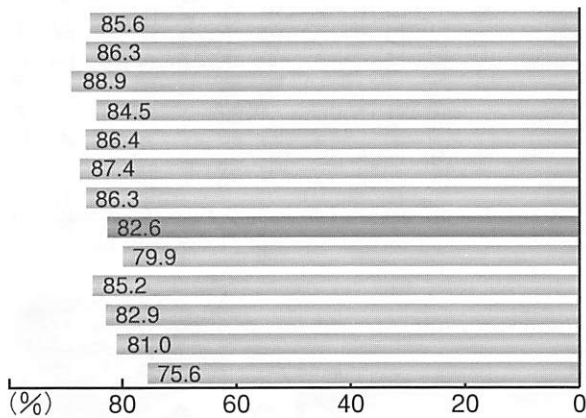


住民1人あたりの支出



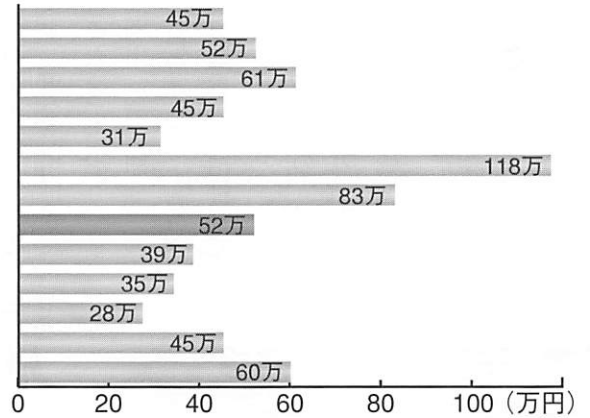
経常収支比率

市町村の財政構造の弾力性を判断するための指標です。一般的に市で80%、町村で75%を超えると弾力性を失いつつあると考えられます。



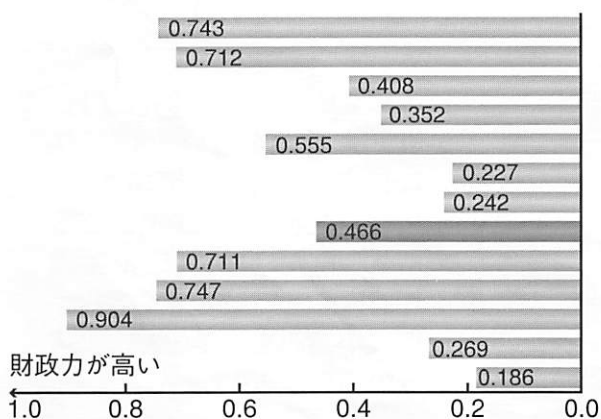
住民1人あたりの市・町の借金 (地方債残高)

市町村が政府や銀行から借りている借金を住民1人あたりで割った金額です。



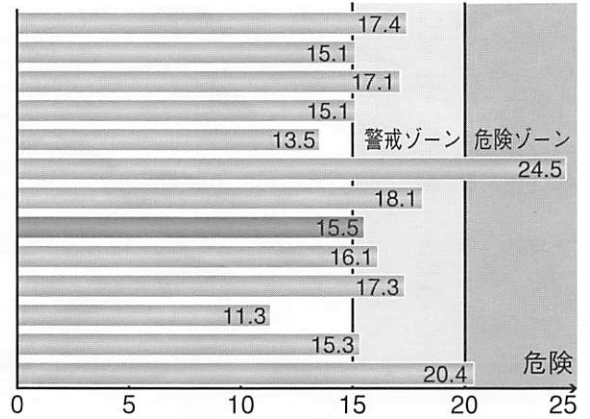
財政力指数

財政の健全性をあらわす指数です。指数が高いほど財政力が高いとみられ指数が1を超えると国が財政面で援助しなくても大丈夫と判断し、地方交付税が交付されません。



公債費負担比率

一般財源収入額に占める借金(地方債)の元利償還金の割合です。一般的には15%が警戒ライン、20%が危険ラインとされています。



数値：平成12年度 (市町村財政関係指標/県市町村課)



詳しくは関係機関に
お問い合わせください

町農業委員選挙 七月二日告示・七日選挙

任期満了に伴う阿知須町農業委員会委員の一般選挙は農業委員会等に関する法律に基づいて七月七日(日)に行われます。選挙による定数は十人。任期は三年です。告示は七月二日(火)で、立候補の届け出は二日(火)のみです。届け出場所は阿知須町選挙管理委員会です。時間は午前八時半から午後五時まで。三月三十一日現在の有権者数は千十四人です。

立候補・投票できる人 ①

- 満二十歳以上②耕作面積十アール以上③年間六十日以上耕作に従事している人④
- 平成十四年三月三十一日現在で選挙人名簿に名前のあ

る人(告示の日から六日までに入場券が送付されます。ただし、名簿に登録されていない人でも前記①②③に該当し、選挙の日に満二十歳の人は立候補することができます。)

投票場所 ①第一投票所

(町役場玄関ロビー) ②第二投票所(岩倉第三分団消防機庫) ③第三投票所(井関第二分団消防機庫)

投票時間

午前七時から午後八時まで(投票開始の午前七時と終了の一時間の午後七時に役場のサイレンを鳴らします。)

開票時間

当日午後九時

開票場所

町役場

不在者投票

投票日に、出張・入院などの予定がある人は、七月二日から六日ま

で町選挙管理委員会(町役場総務課内)で不在者投票ができます。時間は、午前八時半から午後八時まで。土曜日にも投票できます。

立候補予定者説明会

六月十四日(金)午後一時半から町公民館で行います。出席者は一候補二人以内とします。

問い合わせ

町選挙管理委員会(町総務課内) ☎65-4111(内)103

六月は町民税(普通徴収)第一期分の納期です

平成十四年度から、町民税については前納報奨金がなくなり、現金で納付される人にはこれまでどおり、前納用と期別用(第一期分)の納付書をお送りしますので、どちらかを選択して納付してください。

口座振替をご利用の方はこれまでどおり前納か、期別(第一期分)での引き落としとなります。

問い合わせ

町税務課 徴収係 ☎65-4111(内)21

子宮・乳がん検診

- 日時 七月二日(火)・九日(火)の午後一時半から二時半
- 対象 三十歳以上の女性
- 場所 町役場
- 料金 子宮がん：七百元・乳がん：二百円(ただし、国民健康保険加入者と老人医療受給者は無料)
- 持参物 保険証か医療受給者証・受診票

婦人健康診査

- 期間 七月一日(月)から三十一日(水)の病院の診療時間内
- 場所 指定医療機関
- 対象 学生を除く十八歳以上四十歳未満の女性
- 料金 千二百円
- 診査項目 問診・身体計測・理学的検査・血圧測定・検尿・心電図検査・眼底検査・各種血液検査
- 持参物 受診票・保険証
- 留意事項 食事はとらずに受診してください。

早めの発見で早期治療



町では婦人健康診査、子宮・乳がん検診を行います。「住民健康診査受診希望調査」で申込みを忘れた人で受診を希望される人は、町健康福祉課保健福祉係までご連絡ください。既に申込みをされた人は申込みの必要はありません。

戦没者の遺族のみなさま 慰霊巡拝(墓参)のお知らせ

国は先の大戦における戦没者の遺族を対象とした慰霊巡拝を今年度も行います。

派遣地域 ロシア、中国、モンゴル、フィリピン、インドなど

日程 八～十一日間

経費 三分の一の額が補助されます。

派遣人員 十人～百人

対象者 当該地域における戦没者の遺族(配偶者、子、兄弟姉妹)で七十五歳以下の健康な人。

問い合わせ 県高齢保健福祉課 課保護班 (TEL) 083-933-2800

子育て支援センターを ご利用ください

子育て支援センターでは週二回あじす保育園内のきららルームと園庭を開放し、親子で遊びながらの交流を図っています。また、随時子育て相談も実施中。お子さんと一緒に遊びに来てみませんか。

対象 原則として二歳まで(家庭でお過ごししの就学前のお子さんもご参加ください。)

参加料 無料(給食費を除く)
給食サービス 火または木曜日(百円)

相談内容	曜日	時間
来園相談	火・木	午前10時～午後4時
きららルーム 園庭開放	火・木	午前10時～午後

問い合わせ 子育て支援センター (TEL) 65-5415

健康福祉課保健福祉係 (TEL) 4111-151

今年の成人式は八月十五日 きらら元気ドームで開催

町と教育委員会では、平成十四年度の成人式を八月十五日(日)にきららスポーツ交流公園内のきらら元気ドームで開催します。

町内の該当者には、区長さ

んを通じて六月中にご連絡します。また、本町の出身者であれば他市町村に住んでいる人でも出席できますので、出席を希望される人は、六月二十八日(金)までに町公民館内生涯学習課までご連絡ください。※本年度の該当者は、昭和五十七年四月二日～五十八年四月一日までに生まれた人です。

また成人式を運営していただけの委員を募集していますので、興味のある成人者は、町生涯学習課までお知らせください。

問い合わせ 町生涯学習課 生涯学習係 [町公民館内] (TEL) 65-2022(内)301

七月七日は クリーンアップ大作戦

毎年行われているクリーンアップ大作戦。今年は七月七日(日)に行います。詳細については、後日回覧を回します。

問い合わせ 町生活環境課 環境衛生係 (TEL) 65-4111(内)132

花いっぱい花壇コンクールを実施

町公民館では、花いっぱい花壇コンクールを実施します。対象は、花と緑のボランティアの参加者(個人・家族・団体)です。

- 対象** 花と緑のボランティアに参加している個人・家族・団体
- 応募方法** 6月21日(金)までに町公民館へ参加申込書を提出してください。
- 審査日** 8月23日(金)
- 表彰** ①国道部門②縦貫線部門③一般部門ごとに審査し、部門ごとに最優秀賞(1団体)、優秀賞を表彰

問い合わせ 町生涯学習課生涯学習係 [町公民館内] (TEL) 65-2022(内)301

花と緑のボランティア追加募集

町では、きらら博で培った元気・情熱で、今年も主要幹線沿いで花を育てていただけるボランティアを追加募集します。

- 内容** 花の植栽、水やり、草取りなど
- 場所** 都市計画道路縦貫線(1区画2㎡程度)
- 対象** 町内在住・在勤の個人・家族・団体(ただし小学生以下の人は大人同伴をお願いします。)
- 申し込み** 6月21日(金)まで

町企画課政策調整係
問い合わせ (TEL) 65-4111(内)144

平成13年度下半期の財政状況

地方自治法と町条例の規定に基づいて、平成13年度下半期(3月31日現在)の財政状況を報告します。

一般会計 歳入歳出予算額 / 34億2,531万円

歳入	予算額(万円)	収入済額(万円)	執行率(%)
町税	112,400	111,923	99.6
地方交付税	120,580	126,645	105.0
国庫支出金	8,041	4,418	54.9
県支出金	12,663	7,238	57.2
繰入金	9,279	179	1.9
繰越金	14,129	14,129	100.0
町債	20,190	0	0.0
その他	45,249	44,924	99.3

歳出	予算額(万円)	支出済額(万円)	執行率(%)
総務費	92,672	60,737	65.5
民生費	49,939	36,661	73.4
衛生費	53,302	36,360	68.2
農林水産業費	12,732	12,269	96.4
土木費	39,798	30,460	76.5
教育費	27,694	24,271	87.6
公債費	42,193	37,978	90.0
その他	24,201	22,281	92.1

特別会計

特別会計名	予算額(万円)	収入済額(万円)	収入率(%)	支出済額(万円)	支出率(%)
国民健康保険事業	76,231	67,701	88.8	58,593	76.9
老人保健	102,064	93,497	91.6	93,497	91.6
交通災害共済事業	475	453	95.4	382	80.4
同和福祉施設資金貸付事業	130	118	90.8	0	0.0
土地取得	6,664	6,660	99.9	6,657	99.9
介護認定審査会	543	488	89.9	488	89.9
介護保険特別会計	68,357	60,291	88.2	60,291	88.2

町有財産の状況

土地 1,142,927.93m²
 建物 33,396.51m²
 町一般基金 23,123万円
 出資金 71,737万円

町債および一時借入金の現在高

①町債 425,530万円
 ②一時借入金 0円

水道事業会計

地方公営企業法と町条例の規定に基づいて、平成13年度下半期(3月31日現在)の財政状況を報告します。

収益的収入及び支出

収入

区分	予算額(万円)	執行額(万円)	執行率(%)
水道事業収益	26,870	28,039	104.4
営業収益	20,420	22,113	108.3
営業外収益	6,449	6,591	102.2
特別収益	0.5	0.2	40.0

支出

区分	予算額(万円)	執行額(万円)	執行率(%)
水道事業費	26,870	26,606	99.0
営業費用	23,256	23,076	99.2
営業外費用	3,603	3,525	97.8
特別損失	1	4	400.0
予備費	10	0	0.0

資本的収入及び支出

収入

区分	予算額(万円)	執行額(万円)	執行率(%)
資本的収入	2,146	2,222	103.5
企業債	1,080	1,080	100.0
出資金	0	0	0
負担金	1,066	1,142	107.1

支出

区分	予算額(万円)	執行額(万円)	執行率(%)
資本的支出	5,691	5,190	91.2
建設改良費	2,253	1,753	77.8
企業債償還金	3,438	3,437	99.9

ひとりで悩まず、まず相談!

消費生活に関するご相談は

- 県消費生活センター (☎083-924-0999)、または
- 町企画課政策調整係 (☎65-41111) 内144



あなたを狙う! 悪質商法

親切そうな笑顔やたくみな話術でお金をだまし取り不要なもの売りつける悪質商法。だまされないためには手口を知っておくことが大切です。

■ 催眠 (SF) 商法

主な商品：ふとん類・家庭用電気治療器具など

安売りなどの名目で人を集め、締め切った会場でタダ同然で日用品を配るなどして雰囲気盛り上げ、会場を興奮状態にした後、目的の高額な商品を売りつける商法

■ 会場に行かないことが一番。今時うまい話はない。こアとを肝に銘じましょう。

■ 点検商法

主な商品：消火器・床下換気扇・白アリ駆除サービスなど

「点検は無料です」と来訪し、「このままだと家がダメになる」など事実と異なることを言いつつ必要のない商品・サービスを売りつける商法

■ 知らない人を家の中に入れて商品をお勧められた場合本当に必要かよく考えましょう。

■ 送りつけ商法

主な商品：書籍・ビデオソフトなど

注文していない商品を一方向的に送りつけ、消費者が支払うことを狙った商法。

■ 差出人のよく分からないものは受け取らない。

■ ス受け取った場合でも代金を支払う必要はなく、ア十四日過ぎれば自由に処分できます。着払いで返送するほうが賢明。

■ 宅配便業者を装った電話

最近町内で、小学生をもつ家庭に宅配便業者になりすまし「着払いで教材が届いている」・「ほかの家にも届いているので、住所や電話番号を教えてほしい」など個人情報目的とも思われる悪質電話の情報が寄せられました。

■ 知らない人に電話で他人の個人情報を求められた場合「知りません」とはつきり答えましょう。家族で対応について話し合うことも大切です。



営業時間

平日	土・日・祝
午前六時四十分～ 午後六時四十分	午前八時～ 午後五時半

JR阿知須駅については、三月二十三日からJRが完全無人化に踏み切り無人駅となっていました。しかし、町ではみなさまの利便性を考え、JRから乗車券類の販売業務を受託。四月から町シルバー人材センターへ業務を委託し、人員を配置のうえ駅業務を続けています。

これまでは、月曜日から金曜日までの営業でしたが、土・日の業務についても利用者みなさまのご要望にお応えし、五月から無休で営業しています。

阿知須駅、JR宇部線の利便性向上のため、JRのご利用、阿知須駅での乗車券の購入をこれまで以上にお願ひします。

なお、ご意見・ご要望はお気軽に駅員もしくは町産業振興課商工水産係 (☎65-41111) 内223) までご連絡ください。



阿知須駅業務

五月から 土・日も 営業

定期券の購入も可能です





合併に関する質問が続々！住民懇話会

5月7日から地区の公民館24か所を巡回し、合併に関する情報提供と住民のみなさんのご意見を伺う住民懇話会が引野地区を皮切りにはじまりました。住民のみなさんからいろいろなご意見や質問も続々。

市町村合併を含め、将来の阿知須をどのように考えるのか…。それは町民のみなさんの自主的・主体的な判断が必要となっています。

市町村合併の主役は住民のみなさんです。より多くのみなさんの声をお聞かせください。



阿知須郷土史研究会が学習の成果を会誌に

阿知須郷土史研究会（高重等会長）が5月、会結成一周年を機に研究の歩みをまとめた会誌を発刊しました。会員自ら輪転機で印刷し、製本した手作りの会報です。昨年3月に発足以来、毎月1回、町公民館を拠点に行われる学習の成果をはじめて会誌にまとめたもので、阿知須の遺跡や忘れ去られようとしている地名の由来などを古老に訪ね、現地へ赴き研究を重ねる。メンバー24人の地道な努力の結果です。

ふれあい ひろば

『ふれあいひろば』は、みなさんのページです。町政へ提言や身近な話題、絵画写真などありましたら町企画課（Tel.65-4111（内）143）へお寄せください。



リズムにあわせアクアビクス

町民のみなさんの健康づくりをお手伝いする「水中健康クラブ」が始まりました。これは、日ごろ運動をする機会が少ない人の体力づくりのきっかけをつくろうと始まったもので、40代から70代の男女26人が参加しています。すでに、水中で体を動かすことの喜びを知った参加者の何人かは今後も続けたいと意欲満々。この日のメニュー「アクアビクス」のリズムにのりプールの中で思い思いに体を動かして楽しんでいました。

人／の／動／き

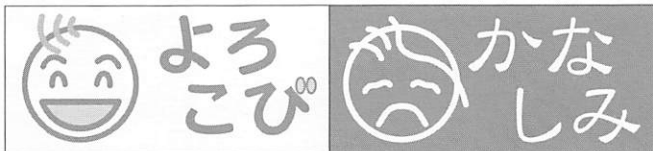
住民登録

（平成14年5月31日現在）
人口……………8,776人
男……………4,096人
女……………4,680人
世帯……………3,052

5月の動き

（平成14年5月31日現在）
出生……………9人
死亡……………1人
転入……………32人
転出……………37人
前月との差引……………3人

平成12年国勢調査 ●人口…8,823人 ●世帯…2,883



5月25日受付分まで 届け出順・敬称略

出生（おすこやかに）

氏名	性別	親の名	月・日	住所
藤田 桃子	女	国雄	4・24	飛石中
三輪 鈴華	女	隆成	4・27	旦北
藤山 慶太	男	毅	4・30	向井関
澤田 結	女	誠	5・1	浜
吉村 瑛	男	英治	5・11	砂郷4
勝股 志帆	女	節男	5・12	飛石中

死亡（ご冥福を祈ります）

氏名	死亡月日	年齢	住所
國重 正之	4・26	70	源河
秋本 薫	4・27	70	旦門松
中野 ミサ	5・10	85	白松苑

平成14年商業統計調査

ご協力
ありがとうございました

調査結果は、国民経済計算の推計などに幅広く利用されます。

統計局・山口県・阿知須町



砂郷地区の公民館事業「男の料理教室」

砂郷地区が地区公民館活動の一つとして5月15日、町公民館で「男の料理教室」を開きました。

町食生活改善推進員のメンバーを講師に、旬の素材ふきやたけのこを使った料理を学びました。



江本さんが勲六等・単光旭日章を受章

春の叙勲が発表され、本町では元三等陸尉の江本昇さん（縄田南区/61歳）が勲六等・単光旭日章を受章されました。江本さんは昭和34年陸上自衛隊に入隊。平成6年に定年退官されるまで、戦闘職種をはじめ、射撃の指導にあたられるなどの功績が認められ今回の受章となりました。おめでとうございます。

まごの話題

◎子どもたちに多くの経験をさせ、豊かな心を育てたいとあじす保育園で五月十三日、劇団「ちろりん」の人形劇が行われました。あじす保育園の子どもたちだけで楽しむのはもったいないと、子育て支援センターに通っている親子や阿知須幼稚園、町内の事業所の託児所にも呼びかけ、みんな楽しく二百七十人で観賞しました。普段は別々の環境で育てられている町内の子どもたち。三年前から始まったこの人形劇の交流をきっかけに、あじす保育園や阿知須幼稚園などに年三〜四回集まり交流を深めています。「家にいるとこのような機会がないのでうれしい」と子育て支援センターに通っているお母さん。保育園や幼稚園に通っている子どもはもちろんのこと、家庭でお母さんなどと一緒に過ごしている子どもも互いにふれあう機会が生まれ、多くの体験ができるようになりました。



町民カレンダー

- 役…町役場 ●公…町公民館
- 体…体育センター
- 阿小体…阿知須小学校体育館
- 支援セ…子育て支援センター
- 元気ラ…あじす元気ランド
- 社福セ…社会福祉センター

日

月

火

水

木

金

土



5
献血 (公/後1時半~)

6
育児講座 (支援セ/前10時~)

7
マタニティ講座
ジョイフルクッキング (秋穂町/前10時~)

8

9
近郷バレーボール大会 (体ほか/前8時半~)

10
水中健康クラブ (小郡/後1時半~)

11
健康相談 (役/前10時~)

12

13
法律相談 (社福セ/後4時半~)

14
健康相談 (岩倉公/前10時~、東条公/後1時半~)

15

16

17

18
育児相談 (支援セ/前9時半~) IT講習会 (20日まで) (公/前10時~、後7時~)

19
いきいきひろば (公/前10時~) フッ素塗布 (公/後2時~) IT講習会 (公/前10時~、後7時~)

20
福祉総合相談センター・年金相談 (社福セ/前10時~) よちよちくらぶ (役/前10時20分~) IT講習会 (公/前10時~、後7時~) 生き生き学習塾 (公/後1時半~)

21
マタニティ講座
ジョイフルクッキング (公/前10時~)

22

23
前期町民オリンピック大会 (体ほか/前8時~)

24

25
IT講習会 (公/前10時~、後7時~)

26
心の健康相談 (社福セ/後2時~) IT講習会 (公/前10時~、後7時~)

27
IT講習会 (公/前10時~、後7時~)

28
健康相談 (向井関・仙在公/前10時~、引野公/後1時半~) 教育委員会 (役/後3時半~)

29
赤ちゃん子育て講座 (公/後1時~)

30

7/1

2
子宮がん・乳がん検診 (役/後1時半~)

3
いきいきひろば (公/前10時~)

4

5
マタニティ講座
ジョイフルクッキング (秋穂町/前10時~)

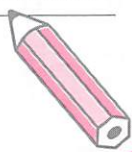
6

MEMO

- 介護保険料納入月 { 普通徴収…6月~3月
特別徴収…年金受給月(偶数月)

● 今月の納税

- 国民健康保険税
- 町県民税 (普通徴収)



阿知須町民憲章

一、勤労を尊び、奉仕の精神で励みます。

二、スポーツに親しみ、健康で明るくらしを築きます。

三、生涯を通して学び、うるおいのある生活を求めます。

四、きまわりを守り、温かい心のふれあいを広げます。

五、伝統と自然を大切にし、住みよいまちをつくりまします。

一九八三年制定