



# あじす

AJISU

発行：阿知須町役場

〒754-1292

山口県吉敷郡阿知須町2743

TEL.0836-65-4111

http://ajisu.com

■ 広報あじす…毎月5日発行 ■ お知らせ版…毎月20日発行

## ドームに響く各地区の声援

## きらら元気ドームで初の町民運動会



第46回を迎えた恒例の町民運動会を4月20日、きらら元気ドームで開催しました。歴史ある大会の中で、今年は初めてドームで開催。昨年は雨で中止となりましたが、今年もあいにくの雨模様。でも、ドームなのでこんなとき威力を発揮します。約2,500人が一同に集い、全員参加の初種目「ジャンケン・チャンピオン」などで盛り上がりました。

地区対抗で、みんな地区の代表を精一杯応援。結果は優勝「赤浜地区」、準優勝「前山小山地区」、第3位「縄田地区」でした。

▲新種目「ジャンケン・チャンピオン」で町長とジャン・ケン・ボン!

### 特集

1 いこうよ「おげんきかん」へ

2 県央合併・中核都市づくり その2  
首長がそして各市町の代表が真剣に考える  
住みよい新しいまちをつくるために



ここへ来るだけでホッとする

ここへ来れば誰かいる

ここへ来れば子どもたちの

元気な声が聞こえる

久しぶりに笑ったような気がする

また明日も来ようかな

ここ「おげんきかん」へ

オープンから  
1か月

みんな

# いこうよ おげんきかんへ

町民みんなが安全で健康な生活を送ることができ、自発的な健康づくりを進めていただくとうと整備した健康福祉センター「おげんきかん」。四月一日にオープンし、早いもので一か月が経ちました。この施設が、どのような機能を持っているのか、そして現在、どのように活用されているのかをご紹介します。

赤ちゃんからおじいちゃんおばあちゃんまで全ての町民のみなさんに活用していただきたい健康福祉センター「おげんきかん」。みなさん、もう足を運ばれましたか？

場所は町公民館とあじす保育園の間。北側が保育園の園庭に接し、ロビーなどからは子どもたちの元気な姿を眺めることができます。縦長の施設で、保育園の園庭に接した部分は茶色のレンガ風の外壁が丸くカットされたモダンなデザインです。

幅広い年齢層が利用できる健康増進機能・交流促進機能を備えたおげんきかん。高齢化時代を迎えた今日、高齢者のみなさんの豊富な知識と経験を生かせる仕事やボランティア活動などの拠点施設として幅広く利用できるよう整備しています。

また、健康や福祉に係わる講座や相談事業なども既に始まっています。

さあ、おげんきかに足を運んでみませんか。

## おげんきかんmemo

- 場 所 阿知須町飛石中区
- 開館時間 午前9:00～午後5:00
- 休 館 日 土・日曜・祝祭日・年末年始
- 電話番号 66-2003



# おげんきかんの 6つの機能



**1**  
健康増進の  
拠点として

各種健康診査や健康講座を  
行うことで疾病予防や重症化  
防止を図ります。

また、自発的な健康づくり  
を実践する場として、血圧計  
を備えるなど、個人で簡易な  
健康チェックができます。  
健康体操グループや疾病予  
防グループなどが健康保持増  
進を図る場として活用できま  
す。

**2**  
ボランティア  
活動の  
拠点として

地域福祉活動促進の担い手  
となるボランティアの人々の  
企画・運営・連絡調整の場と  
して活用ができます。

**3**  
予防サービスの  
紹介拠点として

【ご利用ください】  
・点訳・音訳グループ、老人  
クラブ、ボランティアなど  
の自主活動グループなどに。

元気高齢者の多様な生きが  
い活動ができます。また、異  
年齢の交流などで生涯現役社

**4**  
介護の  
在宅  
支援拠点として

【こんな事業を実施します】  
・いきいきひろば（機能訓練）  
…毎月第一・三水曜日  
・高齢者娯楽室の開放

在宅の高齢者や障害者など  
の要援護者やその家族への相  
談・連絡調整を行うことで、  
生活支援を図ります。また、  
在宅介護家族の皆さんの交流・  
研修の場として活用できます。

【こんな事業を実施します】  
・在宅介護支援センター設置  
・地域ケア会議の開催  
・介護保険事業認定審査会：  
毎週一回

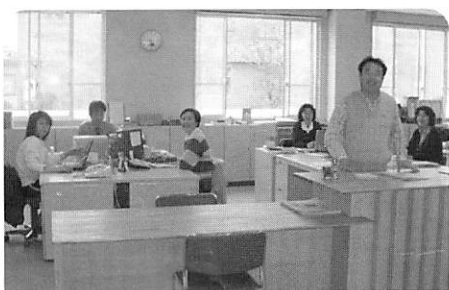
**5**  
障害者、高齢者、  
児童に  
やさしい施設

施設内はバリアフリーとし、  
廊下には手すりをつけること  
共に、車椅子がすれ違うこ  
とができる幅を確保したや  
さしい造りとなっています。  
トイレは体が不自由な人や、  
乳幼児に配慮した機能を持  
たせたものとしています。  
保健相談室はクッションフ  
ロア・床暖房の設備を備え、  
子育て中のママなどの交流  
の場として、あるいは、高  
齢者の軽体操を実施する場  
としても活用が期待できます。  
栄養指導室は、電磁調理  
器を備えた調理台を五台設置。  
うち一台は車椅子対応の調  
理台で、障害者・高齢者の  
人にも安心してお使いいた  
だけます。

**6**  
地域福祉  
推進の  
拠点として

地域福祉推進のため、町が  
社会福祉協議会に委託した事  
業や、町社会福祉協議会の独  
自事業の実施など、地域住民  
と一体となった地域福祉活動  
の推進を図ります。

私たちがお迎えします。  
お気軽にお越しください

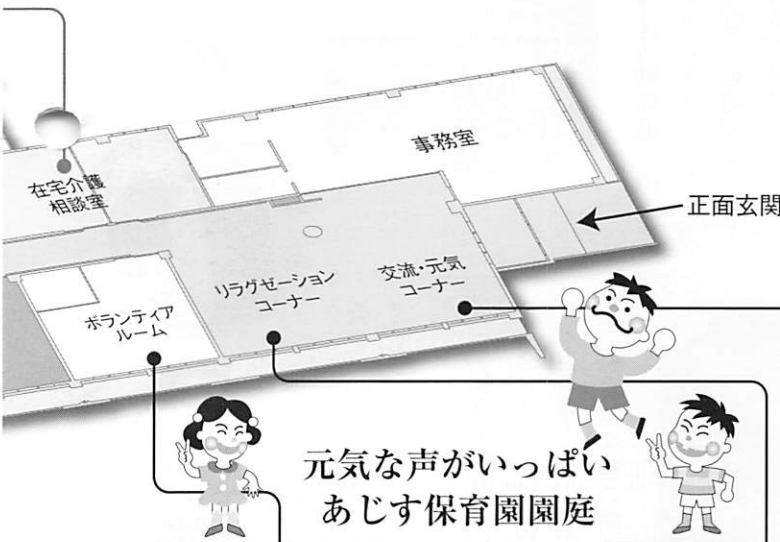


▲社会福祉協議会の事務所が「おげんきかん」  
内へ引っ越しました。どうぞよろしく。

# おげんきかんの のぞいてみよう

「おげんきかん」に一步はいると聞こえるクラシック音楽。窓が広く開放的な造りで、明るい室内。ここへ来るだけで心がいやされ、気分が明るくなります。

この施設の利用者を全町民としているだけに、もちろん館内はバリアフリー。車椅子を利用している人や小さいお子さん連れの親子、体の不自由な人でも利用しやすいトイレを設置するなど児童・高齢者・障害者のみなさんにやさしい造りとなっています。



元気な声がいっぱい  
あじす保育園園庭



ボランティアルーム

ボランティア活動の拠点施設として利用できます。また、中には録音室を設置しており、障害をお持ちの人のために声の広報などの録音ができます。



リラクゼーションコーナー

音楽を体感しながら心と体をいやすことができます。横には福祉器具の展示も行っています。



交流・元気コーナー

血圧計やパソコンの健康チェック診断で、自分自身の健康チェックができます。また、椅子とテーブルを備え付け、隣接した保育園を眺めながらお友だちとの交流も楽しめます。

## 鏡張りのスタジオで健康体操でリフレッシュ!

町の高血圧教室をきっかけに集まった平均64.1歳の熟女36人が多目的スタジオで毎月3回、健康体操でリフレッシュしています。広々とした鏡張りのスタジオなので動きがチェックでき感無量。美容と健康のため続けようと思います。



きんもくせいあじす  
亀村 茂子さん

## 友だちや小学生と囲碁を楽しんでいます。

高齢者娯楽室で、囲碁をとおして人と交わり交流の輪が広がっています。たまに囲碁クラブの小学生もやってきて、一局打つことも…。ただ今、初段を目指して練習中。テーブルと椅子なので足にも負担がかかりません。



福島 一さん  
(岩倉西前区)



### 栄養指導室

健康増進や疾病の重症化防止のための栄養指導を行います。電磁調理器を5台備え、幅広い年齢層が安心して利用できます。



### 保健相談室

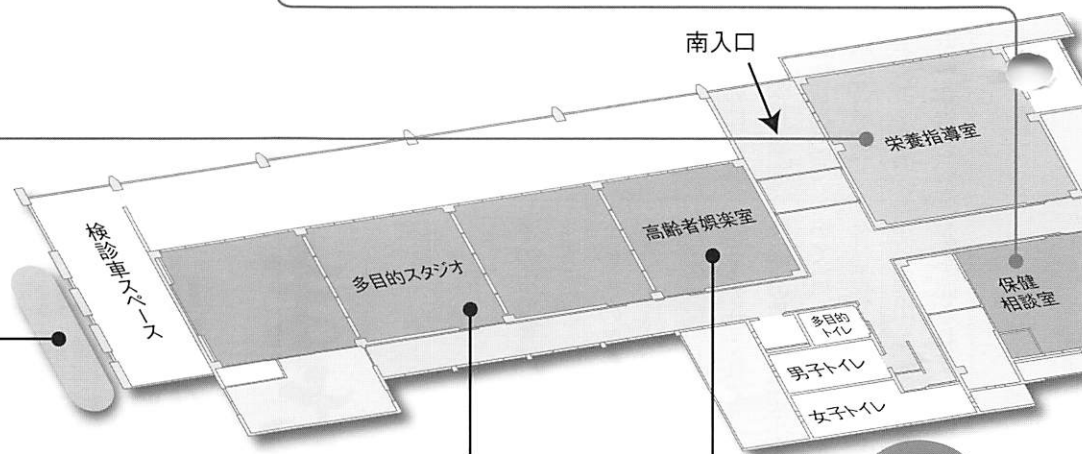
床暖房を備えています。各種健康相談・健康指導、また子育てママさん同士の交流の場としてご活用いただけます。クッションフロアなので子どもも安心。毎週月曜日はみなさんの交流の場として開放しています。

月曜日  
開放して  
います



### 在宅介護相談室

在宅介護に関する相談業務や地域ケア会議などを行います。



### 発見・すこやか遊具

山口きらら博開催中「すこやかほほえみプラザ」で活躍した遊具です。博覧会終了後、阿知須町が譲り受けました。



### 多目的スタジオ

約100人が収容できる多目的スタジオです。町民の生きがいがつくりや健康づくり、軽運動の場としてご活用いただけます。



### 高齢者娯楽室

元気な高齢者の介護予防事業（伝承手工芸、囲碁将棋など）の拠点としてご活用いただけます。休館日以外は部屋を開放しています。どうぞお気軽にお越しください。

開放して  
います

健康増進・介護予防・子育て支援などの活動をされるグループ・サークルはお部屋を利用することができます。

利用できる部屋は、多目的スタジオ、ボランティアルーム、保健相談室、栄養指導室で利用時間は午前9時から午後5時の間です。

申込みは  
おげんきかん  
66-2003まで

ボランティア活動の拠点として利用しています。

昭和56年にボランティアグループを結成し昨年20周年を迎えました。現在、白松苑などへ出向き、施設ボランティアとして活動を続けています。おげんきかんでは、ボランティア活動の計画を練り、活動の拠点として利用しています。



ルビーの会  
伊藤田鶴子さん

法定合併協議会の第二回目となる山口県央部合併協議会が四月十日、防府市で開かれました。協議事項として「合併の期日」や「新市の名称」などの提案がされ、合併実現に向けて、いよいよ具体的な協議が始まりました。事務局側からの提案に委員からも意見が出ます。それは、市の代表、町の代表として、みんなが「住みよいまち」をつくりたいとの思いから…。  
この会議の中で決まった事項をお伝えします。



合併は二年以内  
平成十七年三月三十一日  
までの早い時期に

合併の期日は、合併特例法の期限となる平成十七年三月三十一日までの早い日为目标としました。具体的な期日については、協議の進捗状況などを勘案し、改めて協議することになりました。

### 合併の時期・新市の名称・庁舎の位置は？

首長がそして各市町の代表が真剣に考える

# 住みよいまちをつくるために

### 合併の方式は 新設合併で

合併の方式には、新設合併と編入合併があります。県央二市四町は、対等の立場で新たに市をつくる「新設合併」の方式をとることに決定しました。

### 新市の名称や 新しい役所の位置は 小委員会で話し合う

新しい市の名前や役所の位置については、まずはじめに「新市の名称候補選定小委員会」と「新市の事務所の位置選定小委員会」という小委員会で調査・審議します。そして、その内容を合併協議会に報告し、

その中で審議されることになりました。

新市の名称候補選定小委員会の委員は、二市四町から各助役・各副議長、そして学識経験者をそれぞれ一人ずつ選出。事務所の位置選定小委員会については、二市四町から、各首長・各議長・学識経験者から二人ずつ選出し、協議を始めることが承認されました。

その他にはこんなことが話し合われました

新市将来構想の中間報告について  
※詳細が決まり次第お伝えします。

次回の法定合併協議会の開催は  
徳地町町民体育館で  
5月22日(木) 午後2時～  
傍聴  
できます



# 春の全国交通安全運動

思いやり みんなですすめる 交通安全

5月11日～20日

## 重点目標

- 子どもと高齢者の歩行中  
自転車乗車中の交通事故防止
- シートベルトとチャイルドシートの  
着用の徹底
- 交差点の交通事故防止

春の交通安全運動が五月十一日から二十日まで行われます。この運動の重点目標は三つ。広報では、被害者にも加害者にもなりうる「自転車」にスポットをあててみました。



## 自転車は車両の仲間 正しい乗り方を

事故で被害者にも加害者にもなりうる自転車。あなたは正しい乗り方をしていますか？昨年、自転車がらみの交通事故は小郡警察署管内で四十六件発生。大部分は被害者となる例が多いのですが、まれに加害者となるケースがあり死亡事故につながる場合もあります。道路交通法でいえば、自転車は「軽車両」の仲間に入り、法律上では「車両等」ということとなります。最

近では、交通ルール・マナーを無視した自転車の乗り方を嘆く人も多数。正しい乗り方を身につければ、事故の被害者にも加害者にもならないですむのではないのでしょうか？

### ■こんなことに気をつけて

- ①左側を一列で通行する
  - ②交差点などでは止まって確認
  - ③安全を確かめて進路変更
  - ④暗くなったらライトをつける
- また、自分のにあった自転車に乗るということはもちろんのこと、ブレーキが正しく大きくかどうか自転車整備にも心がけましょう。

## 自転車も 取り締まりの対象です

あまり知られていませんが、自転車も道路交通法の取り締まりの対象となり、違反をすれば罰則が適応されます。

無灯火は罰則五万円以下、信号無視、傘差し、携帯電話をかけながらの運転などの安全運転義務違反は懲役三か月以下または罰金五万円以下、酒酔い自転車運転は昨年、懲役三年以下または五十万円以下の罰金に引き上げられました。みなさん、交通ルールはしっかり守りましょう。

### 数字でみる



町内の事故

うち自転車関与  
[8件]  
重傷2人  
軽症6人



[協力：あじす交番]

昨年、阿知須町では313件の事故が発生。うち8件が自転車がらみの事故です。

#### ◆具体的にはこのような事故でした。

- 64歳の女性が自転車で左カーブの砂利道を通行しようとしたとき、砂利道にハンドルをとられ転倒。左のコンクリート水路に転落し2か月の骨折。
- ショッピングセンターで駐車場にバックで進入しようとした車が、安全確認を怠り、左から右に進行中の自転車に気づかず衝突。84歳の女性が転倒し、6週間の骨折の疑い。

#### ◆その他、町外ではこのような事故もありました。

- 自転車に乗り人通りの多い横断歩道を通行中、子どもに気づかずぶつかり、子どもの顔にサドルがあたり、けがを負わせた。



詳しくは関係機関に  
お問い合わせください

### 児童手当の手続きは お済みですか？

児童手当は、児童を養育している人に支給して、生活の安定と児童の健やかで伸び伸びとした成長を育むために経済的支援を目指す制度です。

**支給の対象** 義務教育就学前（六歳到達後、最初の年度末）までの児童を養育している人で、前年分の所得（一月から五月までの手当については前々年分）が一定額未満の人

**手当の額**（月額）  
 ・第一子……………五千円  
 ・第二子……………五千円  
 ・第三子以降……………一万円

**支給期間** 認定請求をした日の翌月から支給理由の消

減した日の属する月末まで  
**支給方法** 二月、六月、十月の十日に前月分までの児童手当（四か月分）が口座に振り込まれます。

**必要な書類** ①年金加入証明書（厚生年金加入者など）  
 ②児童手当用の所得証明書  
 ③印鑑、請求者の銀行などの口座番号

**問い合わせ** 町健康福祉課 保健福祉係 ☎654111（内151）

### 五月は児童福祉月間

五月は児童福祉月間です。町では、この運動の一つとして、五月十六日（金）までの間、町公民館前に鯉のぼりを掲揚

します。  
**問い合わせ** 町健康福祉課 保健福祉係 ☎654111（内151）

### もの作りの楽しさを 体験しよう

町教育委員会では、子どもたちにさまざまな体験をしてもらおうと「わくわくどきどきもの作り教室」をシリーズで開催します。

第一回目は、阿知須レクリエーション愛好会のみなさんの指導のもと、アウトドア・クッキングを楽しみます。青空の下、阿知須の食材を使って、おいしく豪華な野外料理を楽しみませんか。

**日時** 五月十八日（日）午前九時半～午後三時  
**場所** 井関小学校運動場（荒天の場合は町公民館）  
**対象** 小・中学生  
**定員** 三十人  
**参加費** 一人五百円（材料代と保険料）  
**申し込み** 五月九日（金）まで  
**問い合わせ** 町生涯学習課 ☎652022

## あなたの力になりたい

ちから

### 町役場に五人の新人

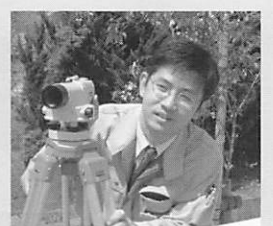
町役場にも、柔軟な発想と行動力をもった、さわやかな新人が五人入ってきました。はやく、町民のみなさんのお役にたてるようにと日々がんばっています。どうぞよろしくお願いします。



谷野 昇平  
【生活環境課上下水道係】  
（秋穂町）



三戸 良子  
【総務課総務交通係】  
（宇部市）



西村 和幸  
【建設課都市建築係】  
（山口市）



磯崎 修  
【生涯学習課生涯体育係】  
（阿知須町）



津田 智子  
【住民課戸籍住民係】  
（阿知須町）

Fresh Person



## 春の行政相談

総務省では、行政相談制度をもっと広く知ってもらうため、春と秋に行政相談週間を設けています。ことしの春は五月十九日(月)から二十五日(日)まで実施されます。



町の行政相談員  
宮本安周さん  
(砂郷1区：☎65-2277)

この機会に行政に対する意見や要望などがあれば、お気軽にご相談ください。もちろん、相談は期間中に限らず随時受け付けられます。

☎問い合わせ 山口行政評価事務所 (☎083-932-1100)

### 在宅の寝たきり高齢者を介護されているご家族へ

町では、在宅の寝たきり高齢者などを介護している家族に対して、紙おむつなどの介護用品を支給しています。

今年度からより多くの人にサービスを提供し、生活支援対策の拡充を図るために対象者の範囲を広げました。

☎これまでの対象者 町内在住で、次の高齢者などを在宅で介護している町民税非課税世帯 ①要介護度四、五の認定を受けている人②要介護度三の認定を受けている人うち、常時失禁などが認められる人

☎新たに対象となる人 町内在宅で、次の高齢者を介護している町民税課税世帯の家族 ①要介護一から五の認定を受け、常時失禁などが認められる人

☎問い合わせ 町健康福祉課 高齢福祉係 (☎65-4111-153)

### 「ほほえみの会」総会

町在宅介護者の会「ほほえみの会」では次のとおり総会を開きます。

☎日時 五月二十六日(月) 午後一時半

☎場所 町健康福祉センター

### 「おげんきかん」

☎内容 総会、公的介護保険制度・支援費制度の学習会(町健康福祉課担当者が説明をします)

☎その他 入会希望者は、年会費千二百円が必要です。

☎問い合わせ 町社会福祉協議会 (☎66-2000)

### 五月は消費者月間

今月は「消費者月間」です。一人ひとりが暮らしを取り巻く様々な問題についてよく考え、行動してみましよう。

また、消費者からの苦情・相談受付窓口として、江村久枝さんが山口県知事から委嘱されています。



くらしの相談員  
江村 久枝さん  
(砂郷2区：☎65-2729)

消費生活における困りごとなどお気軽にご相談ください。

☎問い合わせ 町企画課政策調整係 (☎65-4111-144)



男衆の熱い叫び  
華麗な舞  
夜空を彩る花火

# 十七夜祭

花火大会

午後八時(阿知須漁港周辺)  
(荒天の場合八月に延期予定)

5/18 日曜日  
【前夜祭は5/17(土)】

踊り曳き山：東条地区 管弦船：小吉郷地区



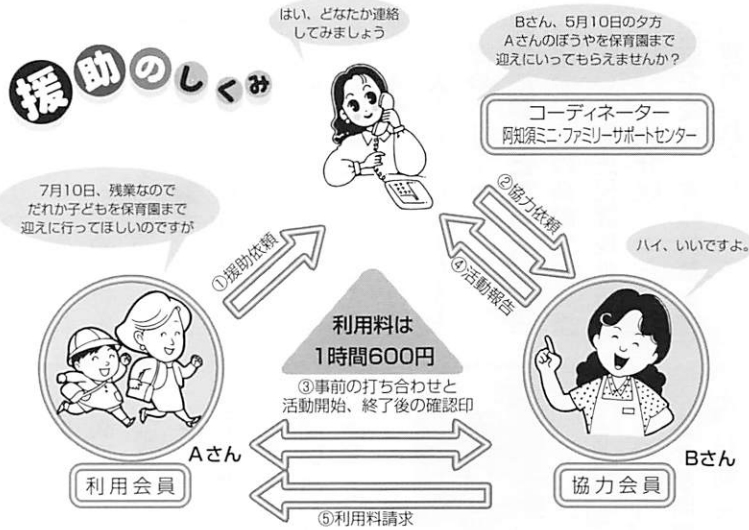
真内が第一となって子ども  
 のことを考えるのはもち  
 ろんですが、核家族化も進み、  
 家庭の事情は人それぞれ。こ  
 ういったサービスがあると  
 いうだけで安心強いものです。

## 働くパパ・ママを応援します ご利用ください ミニ・ファミリーサポートセンター

あなたの子育てを支援する  
 ミニ・ファミリーサポートを  
 ご存じですか？運営は町社会  
 福祉協議会。子ども好きの先  
 輩ママなどがあなたの子育て  
 をサポートします。

このセンターは、「子どもを  
 育てながら働きたい」という  
 子育て中のパパ・ママや、「自  
 分の子育ても一段落し、今度  
 は地域で何か役に立つことを  
 したい」といった先輩パパ・  
 ママたちの仲介役として発足  
 しました。子育ての援助を受  
 けたい人、子育ての支援をし  
 たい人が会員登録。援助が必  
 要な会員が、センターを通じて  
 援助を依頼し、一時間六百  
 円の報酬を支払うというしく

みです。現在利用会員十二人、



### 援助には次のようなものがあります。

- ①保育施設が始まるまで、または終わってから子どもを預かります。
- ②保育施設までの送迎を行います。
- ③学校の放課後、または学童保育終了後、子どもを預かります。
- ④子どもが軽い病気のときなどに、終日、子どもを預かります。

娘(小一)が保育園へ通う  
 と時からファミサポのお世話  
 になっていきます。以前は保育  
 園から自宅まで、現在は児童  
 クラブから自宅までの送迎を  
 勤務日はほぼ毎日お願いして  
 います。山口市勤務になり困  
 っていましたがこの制度を利  
 用し、本当に助かっています。



永山 洋子さん (岡区)

二児のママです。勤務先が  
 山口市のため、長女のピアノ  
 教室への送迎をお願いしてい  
 ます。子育て経験がある人ば  
 かりなので安心して利用でき  
 ました。核家族のため、こう  
 いったサービスがあり助かっ  
 ています。



尾崎 慶子さん (飛石北区)

元ホームヘルパーの経験  
 を生かし、協力会員に登録し  
 ています。現在、小学生の男  
 の子を小学校から児童クラブ  
 まで送っています。家では三  
 十一歳の長女を頭に五人の母  
 親。特別なことをしているわ  
 けではないですが、お役に立  
 てればと思います。



田中 忍さん (南祝区)

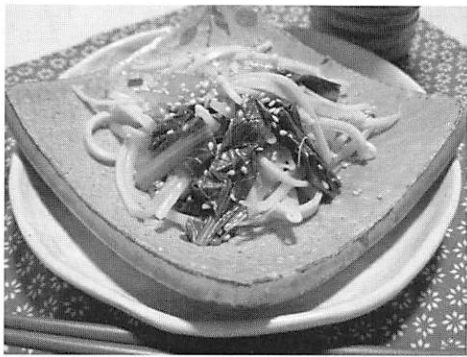
協力会員に登録しはや三  
 年。子育てはもちろん、孫育  
 て？もうじき一息。孫と同  
 じくらいのお子さんをお預か  
 りしています。ご家族との交  
 流も楽しみの一つ。こちらが  
 勉強になることもしばしば。  
 これからもがんばります。



松永 京子さん (沖の原区)

利用しています  
 ファミリーサポート

ご安心ください  
 私たちがお預かりします



## 小松菜と もやしの和え物

カロリー控えめヘルシーメニュー

高血圧を予防するには減塩、  
カロリー控えめの食生活がおすすめです。

### ■材料 (4人分)

- ◎小松菜.....200 g
- ◎もやし.....120 g
- ◎ロースハム.....40 g
- ◎いりごま.....大さじ1
- ◎砂糖.....大さじ1強
- ◎塩.....小さじ1/6
- ◎酢.....大さじ1と1/2
- ◎しょうゆ.....小さじ2
- ◎ごま油.....小さじ1

A

- ①小松菜はゆでて3cm長さに切る。もやしはゆでておく。ロースハムはせん切りにする。
- ②いりごまはすり鉢ですっておく。Aとごまを合わせる。
- ③①を②で和え、器に盛り合わせる。

66Kcal (1人分)

この献立は食生活改善推進員養成講座の中で紹介したレシピです。

今月のテーマ

# こころ 疲れていませんか？



## みんなの 健康

minna no kenkou minna no kenkou  
minna no kenkou minna no kenkou  
minna no kenkou minna no kenkou  
minna no kenkou minna no kenkou  
minna no kenkou minna no kenkou

四月に新生活がスタートしたという人、多いのではないのでしょうか？新しい学校、新しい会社、新しい部署、そして新しい土地。それぞれ新天地を切り開こうと張り切り、そして五月。こころと体、お疲れではありませんか？

「疲れ」といえば今や肉体疲労よりもむしろ精神疲労が問題視される時代です。現代人にとってメンタルヘルスは大変重要な課題となりました。そんな現代人と切っても切れない縁にあるのがストレス。このストレスがまねくこころの病気の中で代表格が「うつ病」です。

うつ病とは心のエネルギーが一時的に不足している状態で、憂うつ、やる気がわかない、悲観的になる、などの精神症状や不眠、体重減少、頭痛や下痢などの身体症状がある

「疲れ」といえば今や肉体疲労よりもむしろ精神疲労が問題視される時代です。現代人にとってメンタルヘルスは大変重要な課題となりました。そんな現代人と切っても切れない縁にあるのがストレス。このストレスがまねくこころの病気の中で代表格が「うつ病」です。

うつ病とは心のエネルギーが一時的に不足している状態で、憂うつ、やる気がわかない、悲観的になる、などの精神症状や不眠、体重減少、頭痛や下痢などの身体症状がある

- らわれます。昇進や転勤、仕事上のミス、引越など、人間関係や環境に変化が生じたときにおこりやすく、誰もがかかる可能性があることから、「心のかぜ」とも呼ばれています。日本人の七人に一人はうつ病を経験しているという調査もあり、近年の自殺率増加の背景にはうつ病の存在が多いともいわれます。
- 「たかがストレス、されどストレス」。自分の心に敏感になり、心からの危険サインを見逃さないようにしましょう。※こころが疲れているとき
- ① 趣味の時間をもつ
  - ② 思いきりからだを動かす
  - ③ まずはぐっすり眠る
  - ④ ゆっくり休むための時間をとる
- それでも体調不良が続くときは、専門医を受診してみよう。
- また健康福祉センター「おげんきかん」ロビーには、音楽を体感しながら、心と体を癒すことを目的にしたリラクゼーションコーナーを設けています。一度体験してみませんか。

たまがわ  
【玉川地区】

井関区・野口区・杖川区

連載 - 第2回

晴れた日にはまちを歩こう  
海・山・川など  
豊かな自然に恵まれたまちを  
さっそうと歩き、大きく深呼吸  
そこに暮らす人々の  
息づかいを感じるはず



## 昭和天皇から命名された伝統文化を守り続ける

宇部市から山口市にぬける農免農道と、町道縦貫線が交差する野口区の交差点は、交通量も多く、井関校区の交通の要。JAのガソリンスタンドが目印です。また、井関校区の中で唯一の金融機関（JA野口出張所）があるなど、いわば井関校区の中心地が井関区・野口区・杖川区を合わせた玉川地区です。

この玉川地区に古くから伝わる民俗芸能が闘鶏踊り。もともとは腰輪踊りと呼んでいましたが、大正十五年に昭和天皇が皇太子時代に山口県へ行啓され、舞を披露したときに「踊りが闘鶏のようだから、闘鶏踊りと呼びなさい」と言われ、それから闘鶏踊りと呼ぶようになったといわれます。

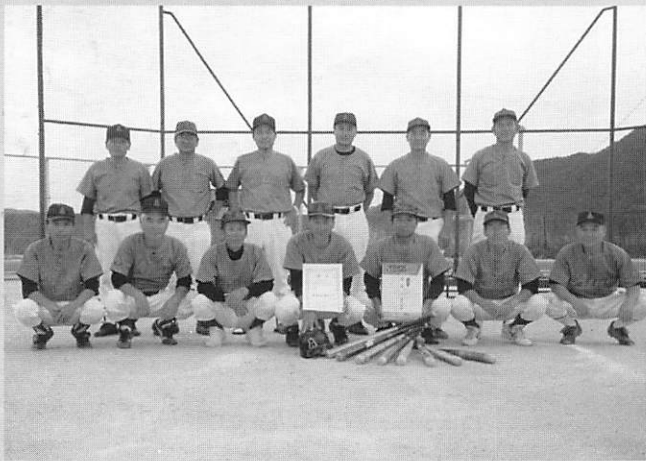
毎年四月二十九日に野口区の厳島神社跡地（宮島様）で、頭に雄鶏の頭をつけて扮装した踊り子たちが太鼓を打ち鳴らしながら踊り、五穀豊穰など祈願します。毎年三地区が交代で踊っていましたが、最近はその影響もあり、踊り子が減少。平成八年に三地区の八十世帯が保存会をつくり、保存会が毎年担当しています。また、踊り子は男子のみでしたが、踊り子の不足から平成十三年から小学生の女子も参加するようになりました。

鶏をかたどった頭の飾りは江戸時代から受け継いでいるもの。木で鶏を型どり、鶏の羽を一本一本張り付けてつくられています。現在では、技能を受け継ぐ人がおらず、今年、鶏のはく製を利用した鶏頭かざりを作成したとのこと。

地区ではこの踊りを広めたいと現在、チラシを作るなどPR活動に励んでいます。

# みんな元気

Vol.1



## 練習中も練習後もチームワーク抜群 阿知須シニアソフトボールチーム

心に若さ・楽しさをモットーに60歳以上の元気人間で結成された「阿知須シニアソフトボールチーム」。メンバー19人が毎週日曜日に集まり、練習に励んでいます。メンバーは、以前の職場もさまざまでしたが、ソフトボール好きということではみんな共通。

昨年は遠征試合などを含め、25試合(16勝9敗)をこなし、3月15日に山口市で開かれた山口県シニアソフトボール連盟の総会では、優秀チームとして表彰されました。



練習後のチームワークも抜群で、麦ジュースをかわしながらの反省会もしばしば…。これからも、いろんな大会に積極的に出場し、ソフトボールを通じて交流の輪を広げることはもちろん、阿知須をより広くPRしていきたいと思っています。



▲伝統の鬮鷄踊り、カラフルな衣装を身につけ踊ります。



▲杖川区の入り口から歩いて10分、竹やぶをぬけ御伊勢山の頂上に到着。これが昔の水源地です。昭和58年8月まで阿知須の水の一部を賄っていましたが、丸塚山配水池の完成により閉栓となりました。

▶ 横断歩道を通行中の小学生(野口区)



## 人口と世帯

people & household 【平成15年3月末現在】



- 井関区 (151人、46世帯)
- 野口区 (147人、50世帯)
- 杖川区 (111人、32世帯)



▲在校生と一緒に大きな声で「さんぼ」を歌いました。(井関小学校)



▲緊張気味の新入生 (阿知須中学校)



▲募金ご協力者にはお花をプレゼント。おかげさまで38,054円集まりました。ご協力ありがとうございました。

ふれあいとうるおいのある地域づくりを目指して行われた、町花いっぱい花壇コンクールの審査が4月18日、町内で行われました。

現在町内の花ボランティアとして29個人、29団体、家族参加85人とのべ455人が参加していますが、コンクールにはそのうちの13団体がエントリー。総合美などを競いました。結果は次のとおりです。

【国道部門】最優秀賞…中西石油 優秀賞…寺・浜・二花の会、酒井一家【縦貫線の部】最優秀賞…ルビーの会 優秀賞…西村泰昭、井本勝人〔敬称略〕です。表彰は11月9日のふれあい祭りの中で行います。きれいなお花を育てていただきありがとうございました。

# ふれあい ひろば

『ふれあいひろば』は、みなさんのページです。町政へ提言や身近な話題、絵画写真などありましたら町企画課(Tel.65-4111(内)143)へお寄せください。



## 募金活動を通じて心も豊かに

緑の少年団が緑の募金活動

県内の緑化推進に役立てようと緑の少年団のメンバー7人が4月12日、サンパークあじすで緑の募金活動を行いました。入り口3か所で買い物客に「緑の募金にご協力をお願いしま〜す」と大きな声で呼びかけ、それに応えて募金する買い物客に子どもたちもとってもうれしそう。この経験をとおしてまた一つ大人になった子どもたち。県内の緑もそして子どもたちの心も豊かになりそうです。

## 人 の 動 き

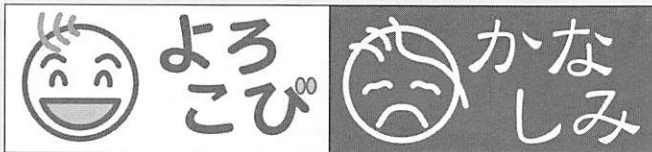
### 住民登録

(平成15年4月30日現在)  
人口……………8,894人  
男……………4,148人  
女……………4,746人  
世帯……………3,100

### 4月の動き

(平成15年4月30日現在)  
出生……………6人  
死亡……………4人  
転入……………63人  
転出……………39人  
前月との差引…+26人

平成12年国勢調査 ●人口…8,823人 ●世帯…2,883



4月24日受付分まで 届け出順・敬称略

### 出生 (おすこやかに)

氏名	性別	親の名	月・日	住所
福重 弥生	女	剛	3・24	河内
山本 真由	女	豊	3・27	飛石西
阿部 悠人	男	寛昭	4・7	前山
藤岡 研多	男	哲之	4・8	岩倉西
藤村 美羽	女	昌弘	4・16	浜

### 死亡 (ご冥福を祈ります)

氏名	死亡月日	年齢	住所
江本文 男	3・28	67	河内
義永 ユキヨ	3・29	83	白松苑
上野 歳雄	3・30	76	岩倉辻
吉岡 久雄	4・10	89	浜
磯部 隆幸	4・14	67	中村



## 広報あじす 編集室から

先日、うちに2本の電話がかかってきた。はじめは町内出身者で現在広島県在住の女性で、知人から思いがけず広報が届き「徐々に阿知須の雰囲気を感じました。昔と随分変わったけれど、阿知須で家族と暮らした日々の記憶がよみがえりとても懐かしかった」とのこと。

次は、一人暮らしのおばあちゃん「広報がまだ届かんのじゃけど…」と電話口で。おかしい、広報は区長さんを通じて1週間前に発送したはずなのに…。すぐさま、広報をお届けするととっても喜んでいただいた。「私はねえ、足が少し不自由であんまり出歩けんけど、広報を隅から隅まで読んで阿知須のことならよ〜知っちよらんよ〜。」とおばあちゃん。広報を心待ちにしてくれる人がいるということは、広報担当者としてありがたかった。急に「よ〜し来月もがんばろう!」と力が湧いてきた。

人それぞれの思い、思い出がここにはある。阿知須を愛する気持ちはみんな一緒。私は、そんな気持ちに応えられるよう、阿知須の良さをこれからも発信していきたいと思います。

## 気持ち新たに

阿小・井小・阿中そろって入学式

町内3校で4月8日、入学式が行われました。今年度の新入生は、阿知須小学校73人(男子33人、女子40人)、井関小学校20人(男子11人、女子9人)、阿知須中学校107人(男子60人、女子47人)。

真新しい制服に身をつつみ、小学校は花のアーチをくぐり抜け華やかな入学式、中学校では緊張の面もちで新入生が先輩の間を入场。担任の先生に一人ずつ名前を呼ばれ起立。体育館いっぱい響く声が少し大人びて、大人への階段を一つ昇ったと感じた瞬間でした。



▲花のアーチをくぐり抜け、クラスごとに入場です。(阿知須小学校)

## きれいな花がたくさん咲いたね

花いっぱい花壇コンクール



5  
May

# 町民カレンダー

- 役…町役場 ●公…町公民館
- 体…体育センター
- 健福セ…おげんきかん
- 支援セ…子育て支援センター
- 元気ラ…あじす元気ランド
- 社福セ…社会福祉センター
- きらら…きららスポーツ交流公園

日 月 火 水 木 金 土



		6	7 いきいきひろば (健福セ/前10時~)	8 法律相談 (健福セ/後4時半~) 阿知須の文化を高める会総会 (公/後7時半~)	9 ひよこの会 (健福セ/前10時~)	10 町子連総会 (公/後7時半~)
11	12	13 大腸がん検診 (14日まで・役/前8時半~)	14 育児相談 (健福セ/前9時半~)	15 福祉総合相談 所・年金相談 (健福セ/前10時~)	16 離乳食教室 (健福セ/前10時半~) 心の健康相談 (前10時~)	17
18 わくわくどきどきものづくり教室 (井小/前9時半~)	19 水中健康クラブ (健福セ/後2時~)	20 パソコン教室 (22日まで・公/前10時~、後7時~)	21 いきいきひろば (健福セ/前10時~)	22	23 マタニティ講座ジョイフルクッキング (秋穂町/前10時~) 第1回人権教育推進委員会 (公/後2時~)	24
25	26 水中健康クラブ (小郡町/後1時~)	27 パソコン教室 (29日まで・公/前10時~、後7時~)	28	29 生き生き学習塾 (公/後1時半~)	30 教育委員会 (役/後3時半~)	31
6/1	2 水中健康クラブ (小郡町/後1時~)	3 1歳6か月・3歳児健康診査 (健福セ/後1時~)	4	5	6	7

## MEMO

● 介護保険料納入月 { 普通徴収…6月~3月  
特別徴収…年金受給月(偶数月)

■ 今月の納税

- 固定資産税・都市計画税
- 軽自動車税



## きらら浜の主なイベント



- きららスポーツ交流公園 [公園施設の予約は☎65-6903]
- 5/11(日) 北九州・山口ラグビースクール交流大会
- 5/17(土) 全日本少年サッカー山口ブロック予選大会
- 5/18(日) 中国サッカーリーグ'03.県大学高専・社会人リーグ
- 6/1(土) JFALレディースサッカーフェスティバル2003

- きらら浜自然観察公園 (☎65-2030) (入館の場合19歳以上は200円が必要)
- 5/11(日) きらら浜の新緑と野鳥を訪ねて(参加無料)