

January

1

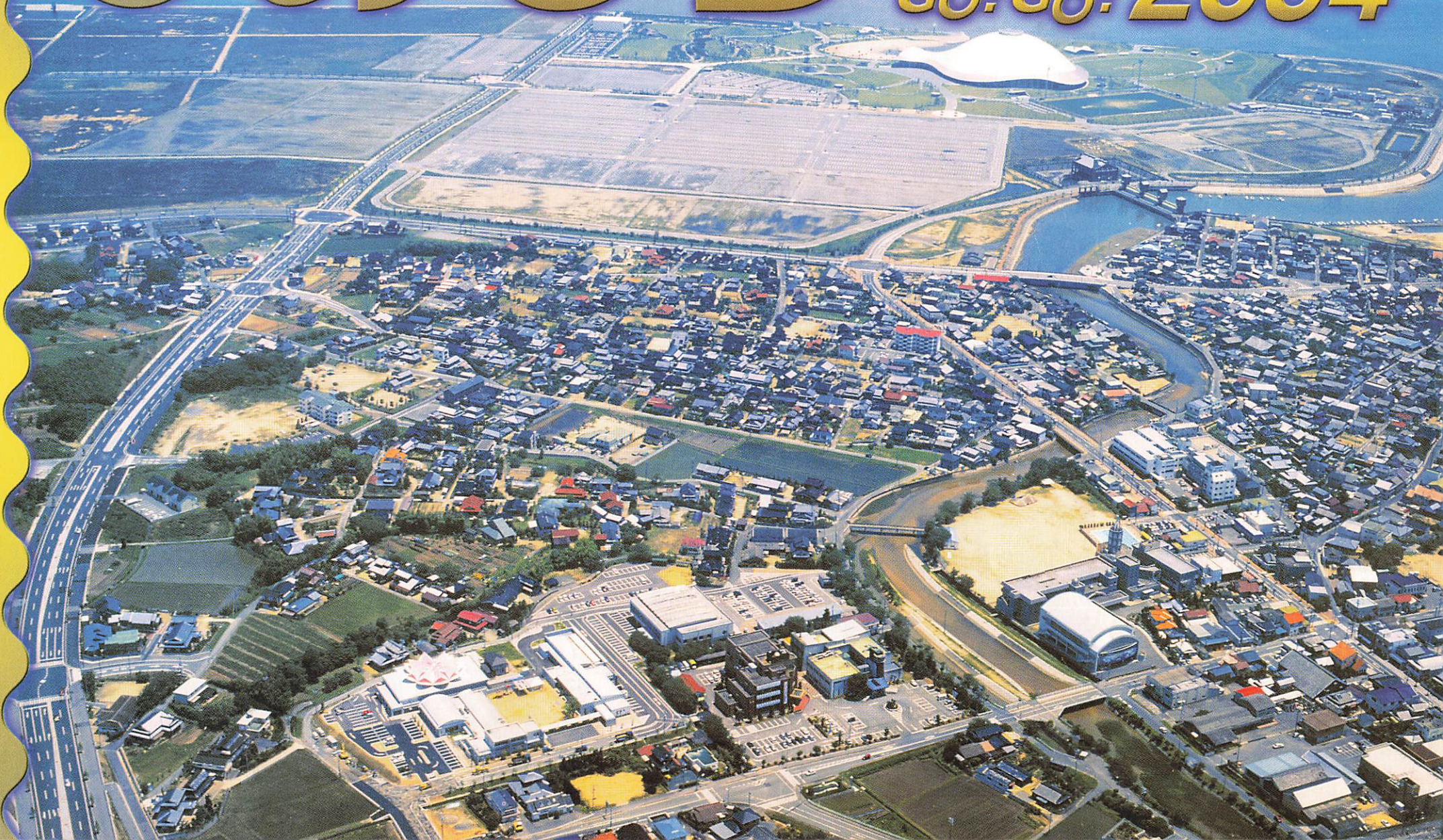
# あじす

AJISU



発行：阿知須町役場  
〒754-1292  
山口県吉敷郡阿知須町2743  
TEL.0836-65-4111  
<http://ajisu.com>

## GO! GO! 2004





これからも「熟慮断行」でみなさんの期待に応えたい

新年あけましておめでとうございます。町民のみなさまにおかれましては希望新たに新春をお迎えのこととお慶び申し上げます。

さて私は、昭和六十三年の町長就任以来、「熟慮断行」を旨として、「創造」と「交流」を推し進め、町民のみなさんとともに責任を持って考え行動する行政経営に努めてまいりました。

近年の厳しい社会情勢の中、近隣市町村の中でも阿知須町は「元気なまち」として存在感を示すことができるのも、まちづくりの主人公である町民のみなさんの主体的な取り組みによるものと深く感謝しております。

### 合併協議も正念場 魅力ある新県都の誕生へ

現在、県央二市四町で話し合いを進めている合併協議。このまま順調に協議が進めば、平成十七年三月末までに新市が誕生することになります。合併協議の進捗状況については、現在約七十%の合併協定項目

# きらめく未来に向け 歩みを進めていきたい

Step for the shining future

CLOSE UP

阿知須町長

飯田宏史

阿知須のきらめく未来へ向けて



青い海と緑あふれるまちなみ  
都市基盤の整備が進み、  
生活はますます便利になっても  
人と自然、まちが調和している我がふるさと  
人と自然が輝くことにより、  
さらにまちが輝きをおびている  
新たな一歩を踏み出そうとしている今、  
きらめく未来に向け、  
人や自然、そしてまちが今後も輝くために  
阿知須がどのように進めばよいのか  
現在の心境と抱負を飯田町長が語る

の確認を終えています。基本  
四項目の最重要項目や新市建  
設計画の策定など合併協議も  
正念場を迎えています。  
ただ、合併は相互に協調し  
ながら足並みを揃えて進んでい  
くものであり、阿知須町の事情  
だけではなく、パートナーとな  
る関係自治体の事情にも配慮  
が必要となつてまいります。  
新市の事務所の位置など地  
域エゴにとられず、山口県全  
体の発展に貢献できるものに  
していかなければならないと考  
えます。

## 熟慮のうえの決断 県勢をリードする新県都へ

一年前を振り返ってみますと、本町は県央地域か宇部小野田地域の枠組みで揺れ、町民懇話会やアンケートなどを通して多くの町民のみなさんからご意見を伺ってまいりました。阿知須の未来を考え、熟慮に熟慮を重ねた末、二月に県央地域との合併協議に加入することを決断。地方分権の時代において、人口三十万人の新市誕生は、分権型社会にふさわしい中核市への移行を可能にし、魅力ある新県都として県勢を力強くリードしていくと確信しています。

## 県央と宇部小野田地域の 超広域合併を目指し

そして私は、魅力ある県央新県都の誕生を望むとともに、「平成の大合併」が叫ばれる前からの持論として、県央地域と宇部小野田地域との超広域合併を目指すべきと考えています。

現在、協議を進めている県央二市四町の合併は、宇部小野田地域との未来をつなげる合併ととらえ、将来、阿知須がかな

め役となって二つの地域が手と手を取り合い、山口県はもとより九州、中四国をリードする人口五十万人の中核都市になることを望んでいます。

次のステップのためにも、県央新市で、さらら浜を中心とした「躍動交流拠点」として阿知須が新県都をリードし、存在価値を高めていくことが、県央部と宇部・小野田地域の結節点としての役割だと考えています。

そして私が決断したことが間違いではなかったといわれるよう、阿知須の特性や個性を伸ばしながら、地域の発展のために尽くしたいと考えています。

### 飯田町長の持論

県央と宇部小野田地域の超広域合併

阿知須が要となって



- 現在協議が進んでいる県央2市4町
- 宇部小野田地域

	人口	面積
県央地域	306,417人	918.82km <sup>2</sup>
県央地域+宇部小野田地域	555,877人	1339.14km <sup>2</sup>

【平成12年国勢調査】

### CLOSE UP

阿知須町長

# 飯田 宏史

阿知須のきらめく未来へ向けて

### PROFILE

昭和4年生まれ、赤迫区出身。町総務課長、助役、町議会議員を経て、昭和63年阿知須町長に。

県央地域と宇部小野田地域との  
合併の要役を  
阿知須が果たしたい

大志  
aspiration

## 無限の可能性を秘める 広大な大地「きらら浜」

昭和二十二年に農用地確保のため国営干拓事業として工事が進んだ阿知須干拓地。しかし、時の流れは当初の目的を果たせないまま眠る大地に。しかし、平成十一年に阿知須干拓地はきらら浜へと名を変え、平成十三年に山口きらら博が開催され大きな一歩を踏み出しました。そこは、県民のみならずの夢と希望、未来がぎゅっしりとつまった感動の舞台として多くの人の心の中に刻み込まれました。

県立きららスポーツ交流公園に生まれ変わった今でも、県民のみなさんの思いがたくさんつまった場として、またスポーツや交流の拠点として、一日平均千人がきらら浜を訪れています。また、山口湾と土路石川に面したきらら浜北エリアには、豊かな自然に恵まれた県立きらら浜自然観察公園があります。この周辺は、平成十三年に「日本の湿地五〇〇」に選ばれた日本屈指の環境で、渡り鳥の交差点として全国からも注目を集めています。



▲きらら浜自然観察公園にはさまざまな生き物が生息



## 人は夢を追うとき、元気が出る 瞳が輝き、まわりの人をも引きつける 体からオーラの輝きが生まれ出る

山口元気伝説の中の言葉です。

山口元気伝説は、冒険を続ける一人の青年がいるんな壁を乗り越えながら、人との出会い、交流の中から、前へ前へと進んでいく物語でした。

## 全国的なイベントも開催 来年度には道の駅も完成

また、今年五月には第五十八回愛鳥週間「全国野鳥保護のつどい」がきらら元気ドームで開催されます。きらら博同様、この豊かな自然の中で、人と自然が調和する山口県ならではのイベントになることを期待するとともに、この阿知須が山口県を代表するステージとして翼を広げ、大きく飛躍することを願っています。

いずれにしても、この広大な大地「きらら浜」。まだ、未開発の部分が二六〇ヘクタールもあり、可能性は無限大です。来年度中には道の駅が完成し、また多くのみなさんをお迎えできるとともに、あじすの元気を発信することが可能となります。そして、二年後の国民文化祭や二〇二二年には国民体育大会の開催など全国的なイベントも開催が予定されています。

## きらら博には毎日通いましたよ。

町内そして会場内のボランティアのみなさんの協力と活躍に胸が熱くなりました。

ドームをみるとあの熱い夏の記憶がよみがえります。

昭和十五年の町制施行から六十四年。その前、明治二十二年の町村制施行時の井関村を

含めると百十五年の歴史があります。合併協議がこのまま順調に進めば百十五年の歴史に幕を閉じることとなりますが、私はみなさんとともにさらなる阿知須の発展を願い、万雷の拍手喝采の中で、新しい阿知須のスタートへ向け、大きな一歩を踏み出したいと考えています。

町の形がどう変わろうとも、この地域の特性や、住んでいる人たちの気質が変わるわけはありません。現在の阿知須の元気は、単に地の利だけでつくられたものではありません。さまざまな歴史の中で、多くの苦難を乗り越えながら、住民が知恵を絞り、力を合わせ大きく発展してきました。

いずれにしても、阿知須町においては、山口きらら博で得た自信と誇り「きらら魂」を発揮すれば、直面する様々な課題に対して、かならず道は開けてくると信じています。

そのためには、町民のみならずとの間に「信頼」という太いパイプを築きながら、長期的な視点に立って、これからもこの地域のきらめく未来へ向け、歩みを進めていきたいと考えています。

山口県央部合併協議会の十二回目が十二月十九日、山口市で開かれました。この中では、五件の報告事項と、各種事務事業（その他の事業）の取り扱いなど四件について協議されました。うち二件が確認され、二件が継続協議となりました。また、今回は、小委員会に調査・審議を託していた新市の名称についても協議事項にあらるなど、合併協議もいよいよ大詰めに入りました。ますます目が離せない合併協議。主な協議結果については、次のとおりです。

問い合わせ・ご意見・ご要望は  
町企画課政策調整係まで

☎65-4111 ①144 ●●●●●●●●●●

※合併協議会に提出された資料や会議録は町役場・公民館で閲覧できるほか、合併協議会のホームページでも閲覧できます。 <http://www.kenoubu-gappei.jp/>

### 今後の日程

傍聴できます

- 1/13 午後2時～ 防府市文化福祉会館  
第7回新市の事務所の位置選定小委員会
- 1/14 午後2時～ JA山口中央秋穂支所  
第6回新市建設計画検討小委員会
- 1/21 午後2時～ 小郡町公民館  
第8回新市の事務所の位置選定小委員会
- 1/22 午後2時～ JA防府とくち農協会館  
第13回山口県央部合併協議会



県央2市4町  
県央法定合併協議会  
第12回会合  
12.19 in 山口

新市の名称は話し合いを基本とし決定する

合併協議会は、新市の名称についてこれまで「新市の名称候補選定小委員会」に審議を託してきました。小委員会では、これまで六回の審議を重ね、十二月八日の小委員会が第二次選考として五つの名称候補を選定し、その結果が協議会へ報告されました。新市の名称候

山口市、新山口市、西京市、吉佐市、周防市

# 新市の名称 5候補を提案

補としてあげられたのは、山口市、新山口市、西京市、吉佐市、周防市の五作品。新市の名称の選定方法としては、話し合いを基本とし名称を決定することとし、具体的な協議は次回協議会で行われます。

## 市民の生活の足

### コミュニティバスの運行は

コミュニティバスなどの運行については、現在阿知須町をはじめ

め山口市、防府市、徳地町の二市二町が運行をしています。しかし、それぞれの地域の今までの経緯などから、現行のまま引き継ぐ必要があることや、他のバス路線などを含めた路線の再編、また他の公共機関の有効な活用など、総合的な交通体系の中で、各地域間で住民の利便性に格差が生じないように新市移行後すみやかに調整されることになりました。

交通災害共済制度は、これまでどおり町村会へ加入

四町は町村会、山口市は全労済へ加入、防府市は直営と運営方式に二市四町で相違があります。この制度は任意加入の制度であるものの、共済制度の目的などの観点から考えると、町村会への加入方式がもっとも市町間の相違の調整が容易であり、町村会も新市の交通災害共済加入受け入れについて可能という見解から、新市移行後町村会の運営する交通災害共済制度へ加入することになりました。

どうなる？

### 阿知須の下水道事業

現在、徳地町をのぞく県央二市三町において下水道事業が行われています（阿知須町は宇部市と一部事務組合を構成、秋穂町は三月末供用開始）。地理的条件などにより、下水道事業の運営に必要な経費やこれを補う下水道料金も異なっています。新市においては、下水道料金は同一事業同一料金が基本ですが、市町間の差異が大きいことから当然の間現行どお

りとするこことになり、新たな財政収支計画に基づき段階的に料金を統一。なお、今後、新市の下水道整備を促進するため早期に新市全体の汚水処理計画を策定し、均衡ある発展に努めることが確認されました。阿知須町においては宇部阿知須公共下水道組合で事業を行う場合、同組合の例によること確認されました。



# 公表 します

## 町職員の給与

町民のみなさんに町職員の給与の状況を知っていただくため、その概要を公表します。

### ■一般行政職平均給料月額と平均年齢 (平成15年4月1日現在)

平均給料月額	323,019円
平均年齢	40歳5月

### ■初任給の状況(平成15年4月1日現在)

区分	初任給	
【一般行政職】	大学卒	161,000円
	高校卒	139,500円

### ■期末・勤勉手当(平成15年度支給割合)

	期末手当	勤勉手当
6月期	1.55月分	0.7月分
12月期	1.45月分	0.7月分
合計	3.00月分	1.4月分

※制度上の段階、職務の等級による加算措置あり

### ■その他の手当

扶養手当、住居手当、通勤手当、時間外勤務手当、管理職手当、特殊勤務手当(保育士手当、保健師手当など)

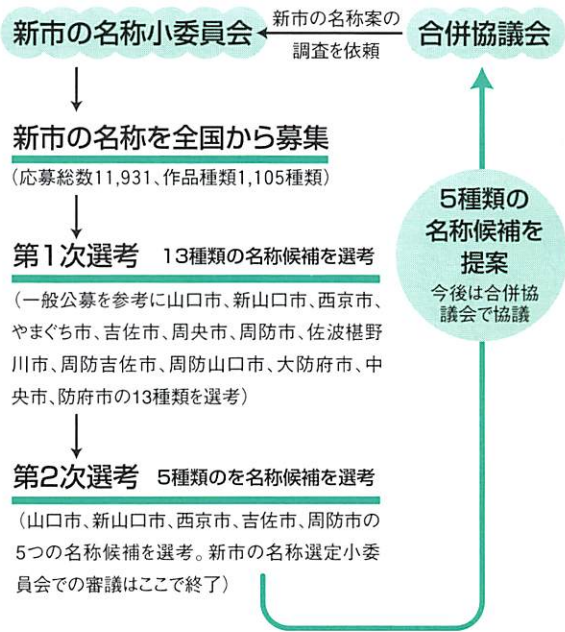
### ■特別職の報酬などの状況

区分	給料月額など	
【給料】	町長	735,000円
	助役	600,000円
【報酬】	教育長	550,000円
	議長	280,000円
	副議長	223,000円
【期末手当】	議長	207,000円
	6月期	1.70月分
	12月期	1.60月分
平成15年度 支給割合	合計	3.30月分

※制度上の加算措置あり

## このような流れで決まりました 新市の名称候補

新市の名称選定小委員会が新市の名称候補を選定し  
合併協議会へ提案するまで



## 5つの名称候補の選定理由

- 山口市**
  - 県庁所在地であり、全国的にも知名度がある。
  - 誰にでも書きやすく、また、県名と同一で分かりやすく理解しやすい。
  - 大内氏、明治維新などの中心都市山口として歴史・文化あるいは伝統がある。
- 新山口市**
  - 新山口駅への駅名変更に伴い、駅名と整合性がとれるため、全国の人には理解が容易である。
  - 県名と同一名称を残し、新しく生まれ変わるということで、頭に新をつける。
  - 県央部の発展を希求し、新しく中核都市が誕生する意味。
- 西京市**
  - 西の小京都として全国的に認知されている
  - 東の京は東京、北の京は北京、南の京は南京であり、世界に通用する西の京「西京」の意味。スケールの大きさが感じられる
  - 伝統に相応しい文化都市、最強の市になるように。
- 吉佐市**
  - 旧吉敷郡と旧佐波郡が合併するため、2つの郡の頭文字をとって新市名とする。
  - 「吉」は縁起が良く、「佐」は助けるという意味になる。
  - 県央部は、吉佐地域と呼ばれていることから。
- 周防市**
  - 周防の国府が置かれていた地域である。
  - 旧国名であり、歴史を踏まえての未来を展望する。
  - 周防灘に面する位置にあり、地理的にもわかりやすい。



## 第二の成人式 熟年式を開催

町では、今年度中に満六十歳になられる人を対象に、第七回「熟年式」を成人の日に開きます。

熟年式は満六十歳の還暦を祝うとともにこれまでの社会貢献に対して感謝し、今後とも健康で充実した日々を送られるようお願いの意義ある集いとす、いわば「第二の成人式」で本町独自のものです。

該当者は、昭和十八年四月二日から十九年四月一日生まれの人で、本町に住んでいる人です。(対象者百四十一人)  
また、該当者にはすでに案内状を差し上げていますが、まだ届いていない人は、町総務課までご連絡ください。

詳しくは関係機関にお問い合わせください

務課までご連絡ください。

☎日時 一月十二日(月)午前九時～受付開始、九時半開会

☎場所 宇部72アジススパホテル

☎内容 湯田克治氏による講演「山口さらら博の思い出」、写真撮影・マジックショー・会食など

☎問い合わせ 町総務課 (☎65)4111(内103)

## 母子寡婦家庭に 就学支度金・修学資金

県では、母子や寡婦家庭で今年四月に小・中・高・大学(短大、専修学校を含む)に入学するお子さんがおられる人を対象に、就学支度金と修学資金を無利子でお貸しします。

### 貸付限度額

①小学校…三九、五〇〇円  
②中学校…四六、一〇〇円  
③高校、専修学校、高専(私立で自宅外通学の場合)…三〇〇,〇〇〇円

※高校、専修学校、高専などの場合はお問い合わせください。

☎問い合わせ 町健康福祉課 保健福祉係 (☎65)4111(内151)

## あじすまちおこし推進 協議会講演会

あじすまちおこし推進協議会では次のとおり講演会を開催します。受講は無料です。

☎日時 一月十五日(木) 午後六時～

☎場所 健康福祉センター「おげんきかん」

☎講師 石川大輔さん・ミカさん

☎演題 バリアだらけのまちを、車いすで楽しく生きる二人の戦略

☎問い合わせ あじすまちおこし推進協議会 山田会長まで (☎65)4665)

**第58回愛鳥週間  
全国野鳥保護のつどい  
参加者募集**

**5月16日(日) きららスポーツ交流公園 開催**

参加を希望される人は、事前の申し込みが必要です

■応募資格 どなたでも(小学生以下は、保護者の同伴が必要)

■応募方法 ①参加申込書を郵送(広報と一緒に配布しています) ②参加申込書を町役場玄関ロビーの応募箱で応募 ③インターネットで

■参加者の決定 3月下旬までに入場券が送付されます。

■問い合わせ 応募に関すること…サンデン旅行(株)山口支店(☎083-923-2500)  
大会に関すること…山口県実行委員会事務局(☎083-933-3050)  
<http://www.pref.yamaguchi.jp/gyosei/shizen/05-01.htm>

先着  
**2,000人**  
申し込み2/27まで

●参加無料  
●記念品  
●昼食あり

**阿知須町  
消防出初式**

**1/5月**  
町役場  
周辺

**内容 contents**

10:00 消防団員行進、消防車パレード  
10:20 観閲(役場前)  
10:30 式典(町公民館)  
はしご車など展示・試乗  
11:30 鈴割り競技(阿小井関川治い)  
12:00 終了予定

○午前10時00分にサイレンを鳴らします。  
○雨天の場合でも鈴割り競技は実施します。

問い合わせ  
町総務課総務交通係(☎65-4111 内107)



## フィットカルあじす スタッフ募集

フィットカルあじすでは、元気で明るくスポーツの好きなスタッフを募集しています。

**仕事の内容** 事務、受付など

**勤務時間** 午前九時から午後九時半までの間の八時間

**時給** 午前九時～午後六時：六五〇円、午後六時～午後九時半：七五〇円

**休暇** 火曜日定休、ほか週一日休

**採用予定人員** 一人

**対象** 十八歳から二十五歳程度

**申し込み** 履歴書持参で一月十九日(月)まで

**採用日** 二月一日(日)予定

**問い合わせ** 健康文化センターフィットカルあじす 担当 縄本さんまで (☎65) 4858)

## 恩給欠格者・ 引揚者のみなさまへ

独立行政法人平和記念事業特別基金では、次の人に内閣

総理大臣名の書状などを贈呈しています。

**該当者** ①旧軍人軍属で恩給などを受けていない、いわゆる恩給欠格者の人(請求を行うことなく亡くなられたご遺族の人) ②終戦に伴い、本邦以外の地域から引き上げてこられた人

**請求期限** 平成十七年三月三十一日(木)

**その他** 請求書は町健康福祉課に用意してあります

**問い合わせ** 独立行政法人平和記念事業特別基金 (☎0120-234-933)

または町健康福祉課保健福祉係 (☎65) 4111(内)151)

## 労働基準法などが 一部改正

今日の産業・雇用構造の変化に伴って、労働契約や解雇などに関わる労働基準法の一部が次のとおり改正(平成十六年一月一日施行)されます。

○期間の定めのある労働契約が原則三年の上限となること。

○合理的理由のない解雇は無効となること(解雇権濫用法理の明記)。

○就業規則に「解雇の事由」を記載する必要があること。

○労働契約締結時に「解雇の事由」を書面で労働者に交付する必要があること。

○解雇予告された労働者が請求した場合、退職日前においても解雇理由の証明書を交付する必要があること。

**問い合わせ** 山口労働基準監督署 (☎083-922-1238)

**第四回スマイル  
アップセミナー**

幼宇部観光コンベンション協会です、おもてなしの心の向上を目指して次のとおりセミナーが開催されます。

**日時** 一月二十一日(水) 午後一時半から

**場所** 宇部市ときわ湖水ホール

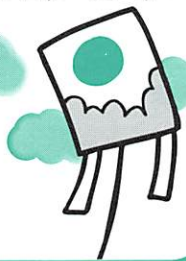
**テーマ** 来る人も住む人も心のふれあいまちづくり

**問い合わせ** 幼宇部観光コンベンション協会 (☎34-2050)

## タコあけは電線のない 広い場所で

タコが電線にかかったら  
必ず中国電力へご連絡を!

☎中国電力(株)宇部営業所(☎0151)



## 身近な犯罪 防ぐあなたの

# 110番

1月10日は110番の日

110番のポイント…何が、いつ・どこで、現場の様子、犯人の状況は? 携帯電話からは…場所は市町村名から、現場のわかりやすい目標を、運転中は110番しない

緊急なこと以外の相談・問い合わせ…小郡警察署 (☎083-972-0110) 県警総合相談室 (#9110)

## 1月のごみ収集日

可燃ごみ(町内全域)月・水・金

臨時  
4日 5 7 9 13火  
14 16 19 21 23  
26 28 30

## 不燃ごみ(町内全域)

プラスチック製容器包装類  
(毎週火曜日)

6 13 20  
27

焼却灰・ビン類  
(第1・3木曜日)

15

紙製容器包装類  
(第2・4火曜日)

13 27

アルミ・スチール缶、その他  
(第2・4木曜日)

8 22

●ごみを出す時間  
前日午後5時～当日午前7時半

●清掃センターへのごみの  
直接持ち込み

毎週月～金曜日(祝祭日は休み)

●午前7時半～正午  
●午後1時～2時

●問い合わせ  
町生活環境課(☎65)4111(内)132)  
町清掃センター(☎65)4953)

# ひよこの会のクリスマス会へようこそ!

# いきいき 育児



き～よ～し～  
こ～のよ～る～

良い子の  
みなさん  
こんには



▲田嶋さんによるハンドベルの演奏



サンタ  
さん



ひよこの会主催のクリスマス会が12月12日、町公民館で開催されました。会場の大講堂はクリスマスムードたっぷり子どもたちもウキウキ!歌やパネルシアターを楽しんだ後、サンタさんの登場に子どもたちは大喜び。プレゼントをもらってご機嫌な一日でした。



▲お手製のクッションをもらったよ



▲サンタさんからみんなにプレゼント

次は何かな?  
うわ～!驚いた



▲パネルシアターに夢中の子どもたち

## ひとりで悩まず、まず相談!

消費生活に関するご相談は

- 県消費生活センター (☎083-924-0999)、または
- 町企画課政策調整係 (☎65-4111) 内144

### 【アポイントメントセールスに御用心】



「景品が当たった」「会って話がしたい」などと、販売目的を隠し、喫茶店や営業所に呼び出して、高価な商品やサービスを契約させる商法をアポイントメントセールスと呼んでいます。アポイントメントセールスで契約した場合、契約書面を受け取った日から八日以内であれば、クーリング・オフすることができ、但し、トラブルに遭わないためには、知らない人から電話やハガキなどでどんなに誘われても、「暇だった」「話だけなら」などと軽い気持ちで出かけないことが一番です。

【ワンポイント講座】  
「景品が当たった」「会って話がしたい」などと、販売目的を隠し、喫茶店や営業所に呼び出して、高価な商品やサービスを契約させる商法をアポイントメントセールスと呼んでいます。アポイントメントセールスで契約した場合、契約書面を受け取った日から八日以内であれば、クーリング・オフすることができ、但し、トラブルに遭わないためには、知らない人から電話やハガキなどでどんなに誘われても、「暇だった」「話だけなら」などと軽い気持ちで出かけないことが一番です。

【処理】  
相談事例の場合、クーリング・オフ期間を経過していたため、事業者との交渉になることを伝えました。

【相談】  
アンケートに答えてほしいと電話があり、喫茶店で会った。その後、ホテルの会場でネットワークを勧められ、断り切れずに契約してしまっただ。よく考えると高額でもあり、解約したい。



好きなものを食パンで包んで  
ホカホカ中華まん

# ラクチン 中華まん

手づくりおやつをつくらう！

■材料（4人分） 145Kcal（1人分）

- ◎サンドイッチ用食パン.....4枚
- ◎豚ひき肉.....80g
- ◎生椎茸.....1枚
- ◎ネギ.....2g
- ◎生姜.....2g
- ◎ごま油.....4g
- ◎砂糖.....小さじ1
- ◎塩.....小さじ1/5
- ◎酒.....大さじ1
- ◎醤油.....大さじ1/2
- ◎片栗粉.....小さじ1

- ①生椎茸は薄切りにしておく。
  - ②フライパンにごま油をいれ、みじん切りにしたネギと生姜を炒める。
  - ③豚ひき肉、椎茸を加えてさらに炒める。調味料で味を整え、水溶性片栗粉でとろみをつけた後、4等分しておく。
  - ④食パンの中央に③をのせ、ラップで茶巾に絞って輪ゴムで止めたらできあがり。
- ※ 食べる前に輪ゴムを外して電子レンジで1個につき約20秒加熱するとほかほかになる。

この献立はマタニティ講座ジョイフルクッキングの中で紹介したレシピです。

今月のテーマ

## アルコール依存症

# みんなの健康

minna no kenkou minna no kenkou  
minna no kenkou minna no kenkou  
minna no kenkou minna no kenkou  
minna no kenkou minna no kenkou

十二月号に引き続き、アルコールのお話です。  
アルコールの作用には、急激に多量のアルコールを飲んだ場合にあらわれる急性作用と、長期にわたって習慣的に飲んでいる場合の慢性作用があります。急性の場合は、不整脈、嘔吐、意識消失、ショックによる心停止などの急性中毒症状があらわ

- れます。これが急性アルコール中毒です。これとは別に、長年大量のお酒を飲み続けるうちに次のような精神的な症状がでてくる場合があります。
- 飲みたい気持ちが抑えられず、お酒がやめられない。
- 経済的に困っていたり、家族など周囲に迷惑をかけることが多いですが、やめられない。
- 一時的にやめられても、一度飲み始めると自分では止められなくなる。
- 飲んでは酔っ払って眠り目が覚めると飲むことを繰り返す。

こういう状態をアルコール依存症といい、専門的な治療が必要になります。アルコール依存症の人は、お酒を飲まずにいると、けいれんがおきたり、幻覚や興奮、手の震え、発汗、不眠、不安を覚えたりすることもありますが、そのため、またお酒を飲むという悪循環を繰り返してしまふのです。アルコール依存は健康を害するだけでなく、家庭や社会問題に発展する可能性があります。「もしかしたら...」と思う場合、本人はもちろん、身近な人が次のような注意信号に気を配りましょう。

「依存症への注意信号」  
一つでもあてはまれば要注意  
○昼間から酒臭い ○足元がふらつく ○酒が切れるとイライラしたり不機嫌になる  
○眠れない ○急に取り乱したりする ○お酒を飲んでい

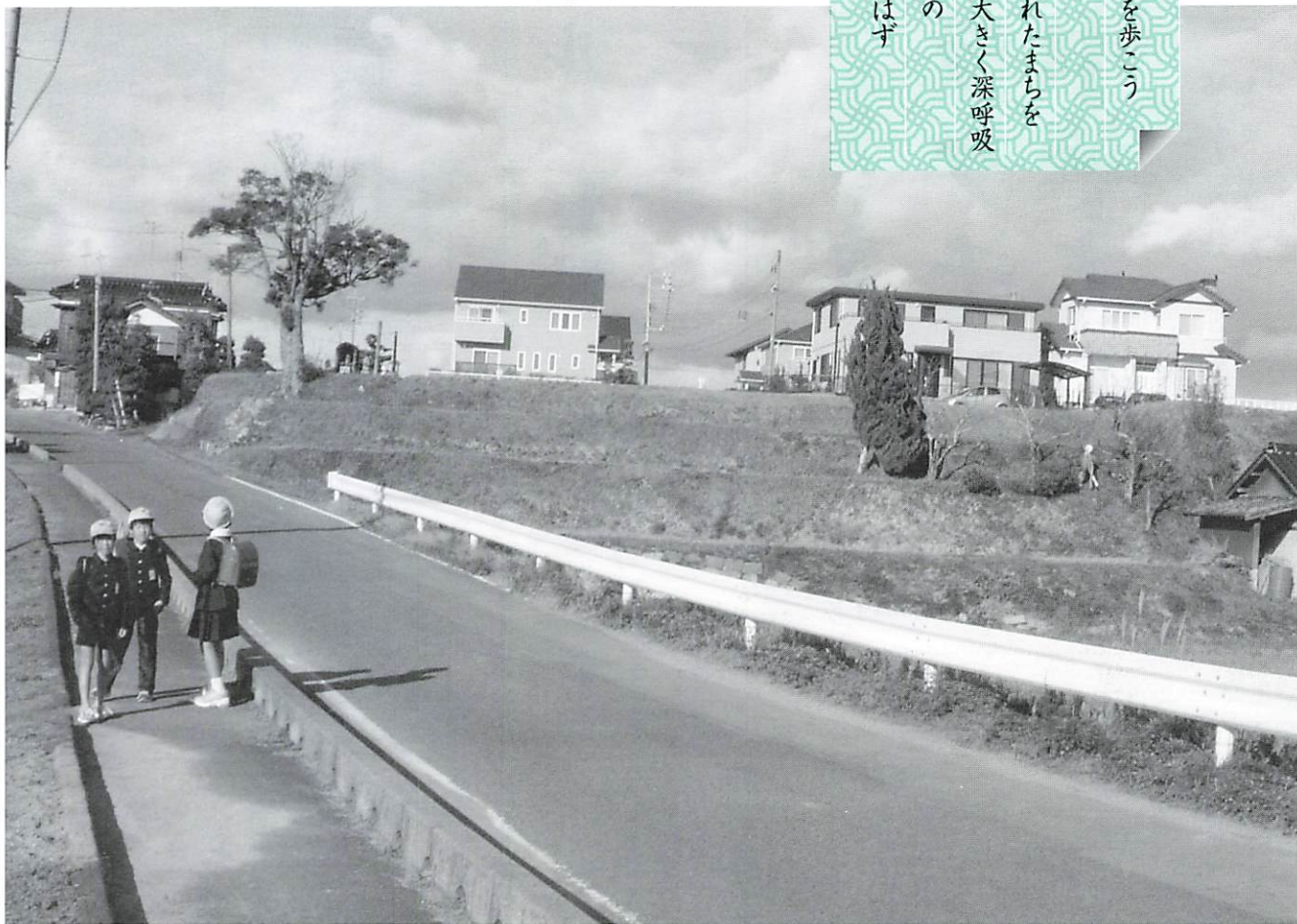
る時のことを覚えていないことが度々ある ○手が震える  
お酒は、人生を楽しくする飲み物にもなります。それを決めるのはみなさんの意志です。「適正飲酒」を心がけ、健康ですこやかな毎日を過こしましょう。

**【旦岡地区】**

旦東区、旦西区、旦北区、  
旦門松区、岡区

連載 - 第10回

晴れた日にはまちを歩こう  
海・山・川など  
豊かな自然に恵まれたまちを  
さっそうと歩き、大きく深呼吸  
そこに暮らす人々の  
息づかいを感じるはず



古くからの交流と新しい仲間との交流を育む

旦岡地区は、町のほぼ中央部、その名の通り小高い丘陵地に位置しています。

旦地区は、旦東区、旦西区、旦北区、旦門松区の四区で構成。旦公民館隣にある日吉神社は雨乞いの神様で山王様として親しまれています。毎年五月の例祭には公民館で文化祭を催し、旦と岩倉地区の子ども相撲大会を開催しています。旦と岩倉地区は校区の境目。校区は違いますが互いの相撲大会に行き来するなどお隣さん同士の交流を続けています。

また、運動会やパソコン教室など地区や公民館が中心となった活動も活発。今年度は、町内ウォーキングも四回開催し、区民の好評を得ています。互いの息づかいを感じながらの会話ははずみ、歩くことの喜び、そして達成感を味わいます。

岡地区は井関小学校前に位置し、小学校南側には岡区の守り神として地域から愛されている八王子様があります。

井関小学校の東に位置する元しろう屋さんの敷地は、平成十二年に岡ニュータウンと呼ばれる住宅団地に整備され、現在町内外から七軒がお引っ越し。地区民は、地域の新しい仲間として転入された人を温かく迎えたいと歓迎ムードです。

岡ニュータウン横にある大きなしいの木のお地蔵様では、毎年八月の地蔵盆に地区のみなさんが日頃の感謝の気持ちをおこめて敷地内を清掃。そしてお参りにいらっしやる人を豆ご飯でおもてなしながら、ご近所さんとの交流をさらに深めています。

# みんな元気

Vol.9



## たくさんの思い出と夢を持ち前進するぞ 阿知須小学校6年2組

男女仲良く、元気いっぱいのクラス6年2組です。

ときにはケンカをしたり、先生からしかられたりもあるけれど、休み時間はみんな仲よし、フットにサッカー、ドッジボールと男女仲良く遊びます。

1学期に話し合った学級のめあて「最上級生の自覚とけじめのある行動」も板に付いてきました。時間厳守の行動力、1時間の学習の集中力、さわやかに全校のお世話をするリーダーシップ、4月当初と比べてずいぶん成長することができました。

3学期は「卒業に向けて思いでづくりをしよう」をめあてに自主的にいろいろな活動に取り組む予定です。たくさんの思い出と大きな夢をもち、前進していきます。

地域のみなさん、これからもよろしくお願ひします。



▲日吉神社前でAJISU駅伝大会（12月14日開催）の走者を応援する地区のみなさん



▲井関小学校前にある八王子様

▶岡ニュータウンと大きなしいの木の右横にある地藏様



## 人口と世帯

people & household 【平成15年11月末現在】



- 巨東区 (152人、45世帯)
- 巨西区 (110人、34世帯)
- 巨北区 (237人、83世帯)
- 巨門松区 (168人、52世帯)
- 岡区 (141人、45世帯)

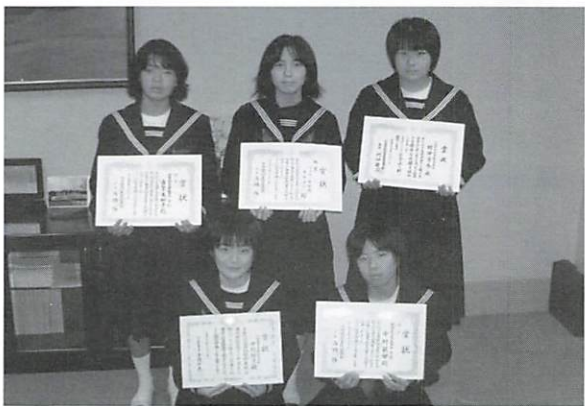


## 楽しさいっぱい、夢いっぱい

はじめてのきらら館まつり

町立図書館「きらら館」で11月30日、はじめてのきらら館まつりが行われました。お話会、児童文学作家の村中李衣さんの講演会などイベント盛りだくさんで、962人が来館し、多くのボランティアがイベントを支えました。

絵本と木のおもちゃの展示などもあり、多彩なイベントと色とりどりに飾られた館内は楽しさいっぱい、夢いっぱいの子どもの想像力と大人の好奇心を広げるイベントとなりました。



## 中学校の税の作文で5人が入賞

租税教育推進校として阿小と阿中が表彰

「中学生の税の作文」で本町から5人が入賞し、租税教育推進校として阿知須小学校と阿知須中学校が表彰されました。

入賞された生徒は次のとおり

山口税務署長賞…中村桜子さん(3年/写真下左)、中国納税貯蓄組合連合会長賞「特賞」…吉岡亜耶さん(3年/写真上中央)、中国納税貯蓄組合連合会長賞「佳作」…古賀美和子さん(3年/写真上左)、中村萩世さん(2年/写真下右)、山口国税納税貯蓄組合連合会長賞…村田百合さん(3年/写真上右)

# ふれあい ひろば

『ふれあいひろば』は、みなさんのページです。町政へ提言や身近な話題、絵画写真などありましたら町企画課(Tel.65-4111(内)143)へお寄せください。

## 地蔵様めぐりなどを楽しむ

全国野鳥保護のつどいイベント



第58回愛鳥週間「全国野鳥保護のつどい」イベントの開会式が11月30日、県立きらら浜自然観察公園で行われました。

「きらら浜から始まる自然体験」と銘打ったこのイベントは、県内各地から約300人が参加。町内のお地蔵様をめぐるコースなど3つに分かれたイベントを楽しみました。本大会は5月に県立きららスポーツ交流公園で開催されます。

## 人／の／動／き

### 住民登録

(平成15年12月15日現在)  
人口……………8,914人  
男……………4,166人  
女……………4,748人  
世帯……………3,111

### 12月の動き

(平成15年12月15日現在)  
出生……………2人  
死亡……………1人  
転入……………40人  
転出……………17人  
前月との差引…+24人

平成12年国勢調査 ●人口…8,823人 ●世帯…2,883



12月15日受付分まで 届け出順・敬称略

**出生 (おすこやかに)**

氏名	性別	親の名	月・日	住所
尾 未央子	女	圭 吾	11・27	岡
高 橋 虎之介	男	聡	11・29	飛石西

**死亡 (ご冥福を祈ります)**

氏名	死亡月日	年齢	住所
日南本 愛子	11・26	75	岩倉前
中野 ユキノ	11・27	91	岩倉前
山本 松三	12・2	83	縄田南



**広報あじす  
編集室から**

可憐な少女時代、陸上部に所属していた私。当時の顧問の先生は、風邪でクラブを休もうものなら「風邪をひくのは、気がゆるんじよる証拠じゃ〜」と大目玉だった。それ以来、風邪は気合いで治すものだと思っている。自称・広報ギャル?とはいえ、2児の母。いつ・なんどき子どもが病気になるかわからない。自分の病気で休んではいけないのだ。

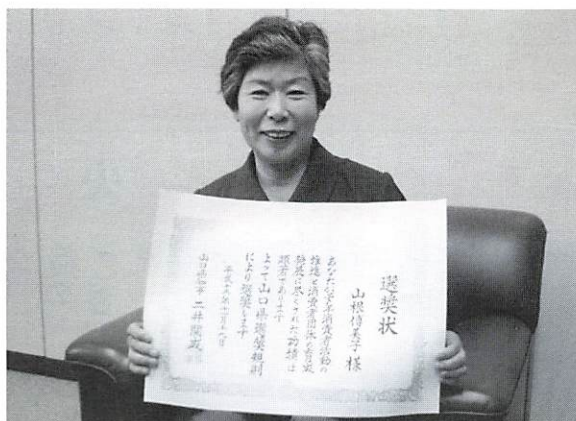
忘年会の翌日にあった子どものお遊戯会。すごく頭が痛かった。「子どもががんばっているのにママが2日酔いなんて、なんて不謹慎なママなのかしら…」と反省しつつ、夕方になってもまだ直らない…風邪だった。「これはまずい」と思い、しつこいぐらい「うがい」。なんとか、風邪ウィルスをやっつけることができた。

風邪をひきかけても、仕事を休まないでいられるのは先生の厳しいご指導のたまものです。今頃になって先生のやさしさが身にしみます。

町民のみなさまも、季節柄風邪などひかれませんよう、家族や友だち、愛する人たちと楽しい年末年始をお過ごしください。(\*^-^\*)

**消費者活動は町内にとどまらず**

県選奨に山根傳美子さん



山口県は、各分野において功労があった人たちに、県選奨を贈っています。この県選奨は県の表彰制度の最高位に位置づけられており、本町からは、社会活動功労で山根傳美子さん(引野区)が受賞されました。

山根さんは昭和56年に町消費生活研究会結成と同時に会長に就任。また、県地域消費団体連絡協議会会長などを歴任されるなど、活動は町内にとどまらず消費者活動の推進と消費者団体の育成発展に寄与されました。

**地域福祉の推進役として決意新たに**

厚狭地域の民生児童委員が研修会



住民の立場に立った援助者としての役割を担おうと厚狭地域民生児童委員協議会が11月26日、フィッカルあじすで研修会を開催しました。

参加した5町の委員150人はまず民生委員信条を朗読し心を一につに。研修会では対人援助の基礎などを学び、地域福祉の推進役としての決意を新たに心に誓った一日でした。

1  
January

# 町民カレンダー

- 役…町役場 ● 公…町公民館
- 体…体育センター
- 健福セ…おげんきかん
- 支援セ…子育て支援センター
- 図書館…きらら館
- 社福セ…社会福祉センター
- きらら…きららスポーツ交流公園
- 阿小体…阿知須小学校屋内運動場

日 月 火 水 木 金 土

			あけまして おめでとうございます 2004	1 元旦 	2	3
4 	5 出初式(役/前10時～、鈴割り競技/前11時半～)	6	7 いきいきひろば(健福セ/前10時～)	8 無料法律相談(健福セ/後4時半～)	9 健康相談(健福セ/前10時～)	10
11 小正月フェスタ(阿小/前10時～)	12 成人の日 熟年式(スパホテル/前9時半～)	13	14 育児相談(健福セ/前9時半～)	15 福祉総合相談所・年金相談(健福セ/前10時～)	16 こころの健康相談(健福セ/前10時～)	17 
18	19 	20 地区公民館長研修会(後7時半～)	21 いきいきひろば(健福セ/前10時～)	22 生き生き学習塾(公/後1時半～)	23 教育委員会(役/後3時半～)	24 ハロー・スノー・プロジェクト(女鹿平スキー場/公民館前7時集合)絵本の読み聞かせ会(図書館/後2時～)
25 第67回中国山口駅伝競走大会(阿知須町通過予定10時49分)	26	28	29 	30 ひよこの会(健福セ/前10時～)	31	

## MEMO

- 介護保険料納入月 { 普通徴収…6月～3月  
特別徴収…年金受給月(偶数月) }
- 今月の納税
- 国民健康保険税
- 町県民税(普通徴収)

## きらら浜の主なイベント

- きららスポーツ交流公園 [公園施設の予約は☎65-6903]
- 1/12(月) 中学校ソフトテニス阿知須大会(きらら大会、1/31、2/1)
- 1/14(水) 初心者のためのサッカー教室(1/21、28)
- 1/17(土) きらら新春テニストーナメント(～1/18)
- 1/24(土) JFA中国U-12女子8人制サッカー大会(～1/25)
- きらら浜自然観察公園 (☎66-2030) (参加無料・19歳以上は入館料200円が必要)
- 1/11(日) バードウォッチング入門～猛禽類(もうきんるい)って何?～