



# あじす

AJISU

発行：阿知須町役場  
〒754-1292  
山口県吉敷郡阿知須町2743  
TEL.0836-65-4111  
<http://ajisu.com>

■ 広報あじす…毎月5日発行 ■ お知らせ版…毎月20日発行



**次** Jリーガーから阿知須の子どもたちへメッセージ  
代のサッカー界を担うのは君たち。  
目標に向かって毎日がんばれ!!

～鹿島アントラーズ選手による少年サッカー教室～



▲交流試合後のサイン会(奥・本山選手、手前・金古選手)

井関サッカースポーツ少年団などの主催によるJリーグ鹿島アントラーズ所属で日本代表の本山雅志選手と元オリンピック代表の金古聖司選手の少年サッカー教室が1月18日、きららスポーツ交流公園で行われました。参加したのは阿知須町近郊のサッカーチームに所属する約100人の6年生たち。

憧れのJリーガーとの交流試合もあり、子どもたちはドキドキでしたが、選手に負けず果敢にボールに食らいつく姿は、まさに未来のJリーガーのようでした。

▲交流試合で子どもたちとボールを追いかける金古聖司選手(写真・サイン左)と本山雅志選手(写真・サイン右)

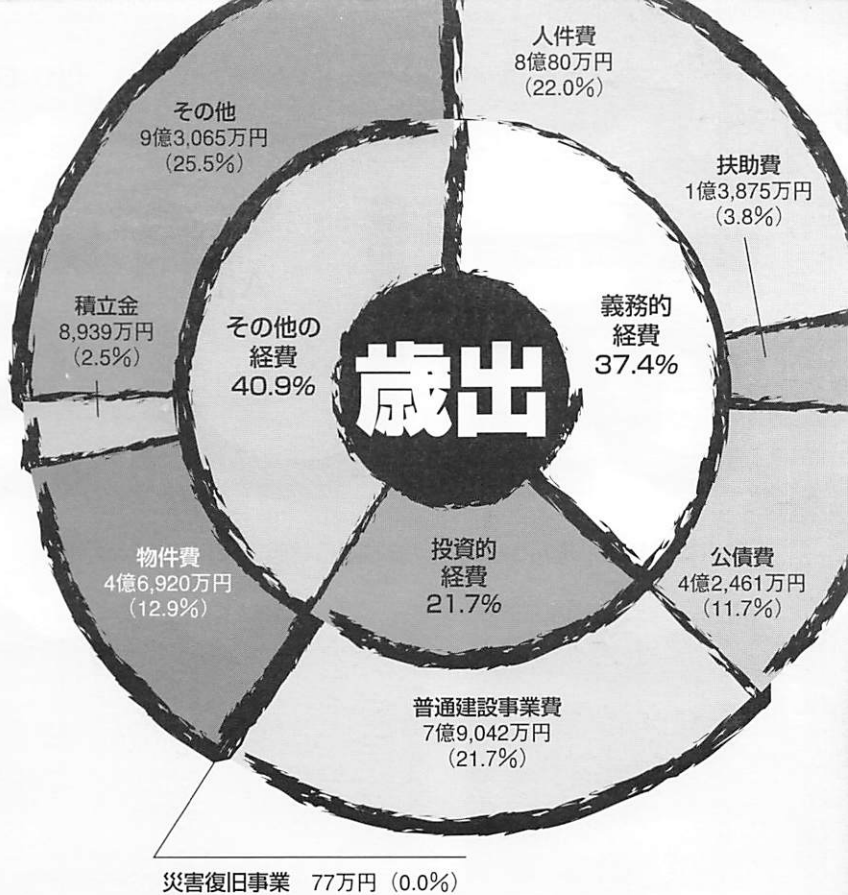
## 特集

1 平成14年度決算

2 県央合併・中核都市づくり その11



町が使ったお金 **36億** 4,459万円  
 前年度比9.6%増〔前年度33億2,531万円〕



目的別にみると

区分	金額	構成比(増減率)
総務費	7億1,503万円	19.6%(△22.2%)
土木費	3億1,911万円	8.8%(△14.3%)
衛生費	5億3,595万円	14.7%(4.0%)
民生費	8億0,973万円	22.2%(69.5%)
公債費	4億2,461万円	11.7%(1.9%)
農林水産費	1億3,514万円	3.7%(8.4%)
教育費	4億8,070万円	13.2%(78.1%)
消防費	1億1,845万円	3.3%(2.2%)
その他	1億0,587万円	2.9%(△6.5%)

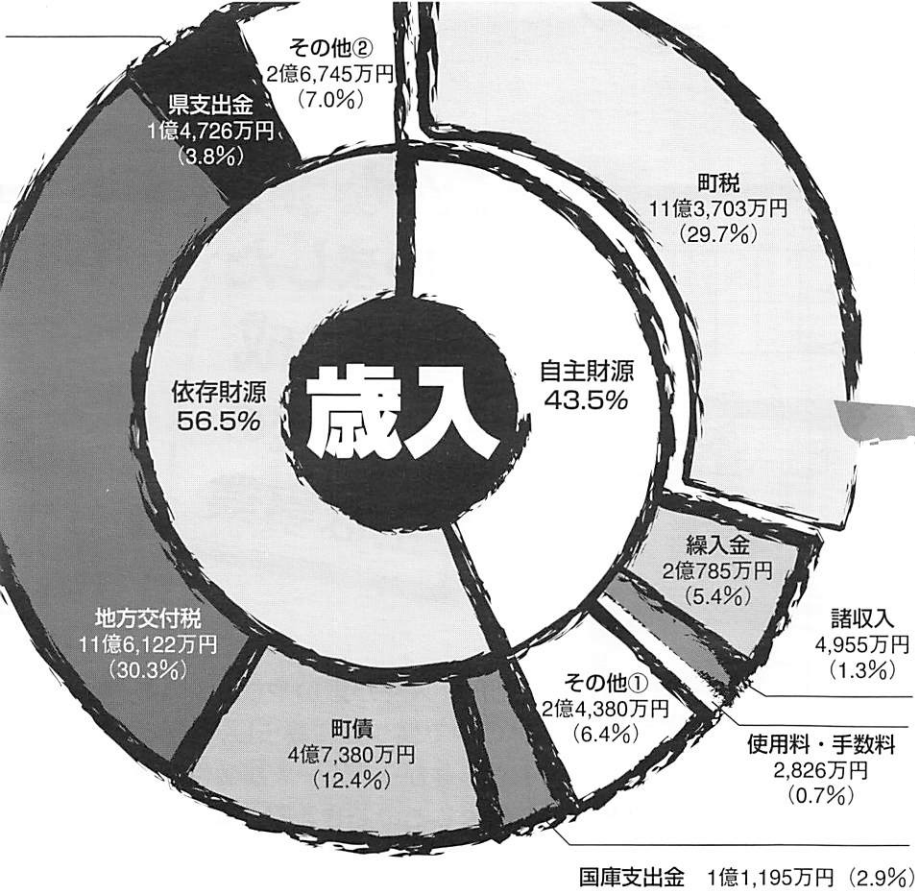
歳出額は36億4,459万円で、前年より3億1,928万円(9.6%)の増額です。健康福祉センター整備事業や在宅介護支援センター整備事業、図書館建設事業、ストックヤード施設整備事業、焼野ため池改修事業などの実施により、普通建設事業費は5億4,818万円(226.3%)の増額となりました。これが目的別の民生費や教育費などの増額につながっています。

# お知らせします

みなさんに納めていただいた税金や国・県からの補助金は、私たちの生活をよりよくするためにさまざまな形で使われています。町のお財布にどのくらい入り(歳入)、どのくらい使っている(歳出)のでしょうか?平成14年度の決算の概要をお知らせします。

専門用語(歳出)

- 人件費：町職員給与、議員、各種委員会報酬など。
  - 扶助費：法令に基づき被扶助者に支出される経費、児童手当、医療扶助など。
  - 公債費：事業を行うために借り入れたお金の償還金。
  - 普通建設事業費：道路の整備、公共施設など建設に要したお金。
  - 物件費：需用費、賃金、業務委託料など。
  - 積立金：各種基金へ積み立てたお金。
  - その他：各種補助金など。
- 専門用語(歳入)
- 町税：町民税や固定資産税、軽自動車税など。
  - 繰入金：各基金などから一般会計へ繰り入れたお金。
  - 諸収入：預金利子や町が融資した貸付金の返済金など。
  - 使用料・手数料：公共施設の使用料、住民票などの交付手数料。
  - その他①：繰越金や分担金、負担金など。
  - 国庫支出金：国が町に交付する補助金や負担金、委託金。
  - 町債：事業を行うために借り入れたお金。



町に入ったお金 **38億 2,817万円**

前年比9.3%増〔前年度35億305万円〕

### 内訳

区分	金額	増減率
個人町民税	3億0,652万円	(△1.6%)
法人町民税	4,306万円	(△24.1%)
固定資産税	6億1,436万円	(3.5%)
都市計画税	1億0,115万円	(3.7%)
たばこ税	5,051万円	(△7.2%)
軽自動車税	1,721万円	(3.0%)
入湯税	310万円	(△8.6%)
特別土地保有税	112万円	(△46.7%)

歳入額は38億2,817万円で、前年より3億2,512万円(9.3%)の増額です。地方交付税が全体の30.3%を占め、ついで町税29.7%、町債12.4%となっています。国の税収不足により、地方交付税は1億523万円(△8.3%)の減額となりました。個人・法人町民税は減額しているものの、固定資産税の増額により、町税は580万円(0.1%)の微増となっています。普通建設事業の実施に伴い、町債は2億7,190万円(134.7%)、国庫支出金は3,162万円(39.4%)の増額となりました。

### 平成13年度と比較すると 対前年度増減率

依存財源	自主財源
国庫支出金(39.4%)	町税(0.1%)
町債(134.7%)	繰入金(124.0%)
地方交付税(△8.3%)	諸収入(14.4%)
県支出金(16.2%)	使用料・手数料(△3.7%)
その他②(△16.1%)	その他①(17.7%)

# 平成14年度 決算を

区分	歳入決算額(万円単位)	歳出決算額(万円単位)
国民健康保険事業	74,240	63,007
老人保健	104,173	104,173
交通災害共済事業	396	309
土地取得	6,447	6,447
阿知須・秋穂介護認定審査会	534	534
介護保険	67,895	67,598

※特別会計…特定の事業を行うために、いつも使うお財布(一般会計)と区別して使う、別のお財布のことです。

特別会計も

Check

■ 地方交付税：国の所得税、法人税、酒税などを一定割合で町の財政需要に応じて一定の基準に基づき、国から交付されるお金。  
 ■ 県支出金：県が町に交付する補助金や負担金など。  
 ■ その他②：地方道路譲与税、ゴルフ場利用税交付金、自動車取得税交付金、地方消費税交付金など。

保健・福祉、					
医療					



乳幼児から高齢者までが安心して暮らせる社会実現のため、児童・高齢者・障害者などの各分野においてきめ細かいサービスを行いました。

- 健康福祉センター整備…3億2,241万円
- いきいきデイサービス…423万円
- 学童保育事業…620万円
- 福祉医療助成…4,610万円
- 第2期介護保険計画策定…294万円
- 生活習慣病予防…1,792万円 など

町民参加、					
行財政運営					



町民と行政が一体となってまちづくりを推進するため、コミュニティ活動の支援やリーダーの育成、情報公開条例の制定、第3次行政改革を行いました。

- 庁内LANの整備…1,154万円
- 情報公開条例の制定
- 第3次行政改革
- 出前講座 など

都市基盤、					
生活環境					



町民のみなさんが安心・利便・快適に暮らせるよう、幹線道路と道路網の確保や生活環境づくりなど、自然環境に配慮したまちづくりを行いました。

- 焼野ため池改修事業…5,050万円
- ストックヤード整備事業  
(清掃センター)…4,372万円
- JR阿知須駅業務管理委託…267万円
- 仙在・河内線道路改良…706万円
- 河内地区の側溝改修…124万円
- 浜表地区の側溝改修…126万円 など

産業					



経済の低迷など産業全般が抱える課題に対応しながら、活力あふれる産業づくり、元気の出る農業、作り育てる漁業、商工業の振興支援に努めました。

- シルバー人材センター支援…240万円
- 集落営農確立と  
集落実践事業…122万円
- 生産組織育成事業…180万円 など

## こんな事業を行いました



町は、人々が思いやりとふれあいの中で健やかに暮らし、自然と共生しながら一人一人が個性豊かに輝くことのできる町となることを目指しています。

平成14年度は、主にどんな事業を行ったのでしょうか。

(万円未満は四捨五入)

教育・文化・スポーツ					
地域づくり・人づくり					



山口きらら博の人づくりの土台を生かす取り組みをしたほか、学校の情報通信ネットワークの整備など学校や図書館などの学習環境づくりに努めました。

- 井小校内LAN工事…94万円
- 阿中校内LAN工事…129万円
- 阿中体育館屋根塗装工事…294万円
- 阿小屋外トイレ新設工事…150万円
- 図書館建設事業…2億2,030万円
- IT講習推進事業…123万円 など





## 阿知須町長選 無投票で再選 飯田町長五期目へ

任期満了に伴う町長選挙は十二月二十三日告示、二十八日投票でしたが現町長以外立候補者はなく、現職の飯田宏史氏が無投票で再選され、五期目の町政を担うことになりました。

## 新しい町議会議員に原田さんと松崎さん

阿知須町議会議員再選挙及び補欠選挙が十二月二十三日告示、二十八日投票されました。定数二人対し、立候補者は新人三人。原田清氏と松崎宏紀氏が当選されました。任期は十二月二十九日からです。

氏名	得票総数
当選 原田 清	2,072
当選 松崎 宏紀	1,571
次点 浜西主税	187

【投票率55.19%】



松崎 宏紀氏  
(初・無)  
浜表区/63歳



原田 清氏  
(初・無)  
北祝区/69歳

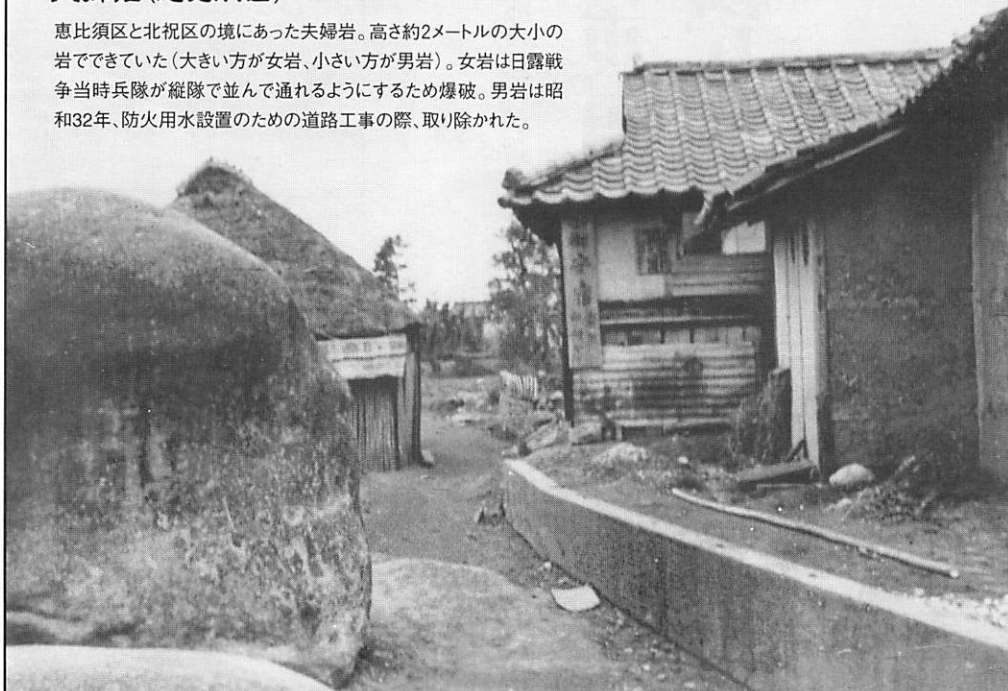


飯田 宏史氏  
(5・無)  
赤迫区/74歳



### 夫婦岩(恵比須区)

恵比須区と北祝区の境にあった夫婦岩。高さ約2メートルの大小の岩でできていた(大きい方が女岩、小さい方が男岩)。女岩は日露戦争当時兵隊が縦隊で並んで通れるようにするため爆破。男岩は昭和32年、防火用水設置のための道路工事の際、取り除かれた。



次代に伝えよう  
阿知須の歴史  
ご協力をお願いします

記念誌発行のため  
昔の写真  
お貸しください

町では、平成17年に町制施行65周年を迎えるにあたり、記念誌(写真集)の発刊を予定しています。つきましては、みなさんから阿知須の昔の写真・歴史的な写真のご提供をお願いします。写真は、責任をもってお返しします。

このような  
写真の提供を  
お願いします。

- ①昔の行事・イベントの写真
- ②歴史的・時代を感じるもの、乗り物の写真
- ③時代背景・生活がわかるような人物・風景写真など。

写真には、内容の説明(年代)・コメントを付けてください。

※お借りした写真が必ず掲載されるとは限りません。またデータを町で保管し、他の機会に掲載されることがあることもご了承ください。

写真の受付は3月31日(水)まで

問い合わせは  
記念誌編集委員会(町企画課内)

☎65-4111 ④143

山口県央部合併協議会の十三回目が二月二十二日、防府市で開かれました。この中では、合併協議会委員の変更や小委員会報告など六件の報告事項と、前回提案された新市の名称について本格的な協議に入りました。主な協議結果については、次のとおりです。



### 出席委員が名称に対する意見を述べ、三候補に

前回の協議会で、新市の名称候補選定小委員会から名称候補として提案された「山口市」、「新山口市」、「西京市」、「吉佐市」、「周防市」の五候補のうち、新市の名称としてふさわしいのはどれか本格的な協議に入りました。協議では、会長と県職員をのぞく出席委員五十人全

## 新市の名称

# 三候補に絞り込み 山口市、新山口市、周防市

歴史のある市町名が消える惜別の思いが語られるも

員が意見を述べました。委員からは、それぞれ歴史のある市町名が消える惜別の思いも語られました。知名度や歴史を考慮し、一体感があつて対外的にも有利などの理由で、「山口市」と「新山口市」、「西京市」と「周防市」の四つがあがり、結果、「山口市」と「新山口市」、「周防市」の三つの候補に絞り



込まれました。次回協議会で、これら三つの名称をもとに意見を集約し新市の名称を最終決定する方針が確認されました。

### 今後の日程 傍聴できます

- 2/18(水) 午後2時～ 防府市文化福祉会館 第10回新市の事務所の位置選定小委員会
- 2/24(火) 午後6時～ 小郡町公民館 第11回新市の事務所の位置選定小委員会
- 2/26(木) 午後2時～ 小郡町公民館 第14回山口県央部合併協議会

※小委員会の開催は、協議の進捗状況により変更になる場合もあります。

問い合わせ・ご意見・ご要望は  
町企画課政策調整係まで

☎65-4111 ☎144

※合併協議会に提出された資料や会議録は町役場・公民館で閲覧できるほか、合併協議会のホームページでも閲覧できます。  
<http://www.kenoubu-gappei.jp/>

## 小委員会 NEWS

新市の  
事務所の位置  
選定小委員会

6 7 8  
12/17 1/13 1/21  
山口市 防府市 小郡町

### 新市の事務所の位置 共通認識を再確認

本庁舎の位置はどこがいかに山口、防府、小郡といった具体的な場所をあげ協議に入つた第五回小委員会。第六回から第八回にかけての小委員会は、これまでの確認事項「事務所は総合支所方式を基本とし、本庁は既存の事務所を活用することを前提に、場所によっては一部分庁もあり得る」の一部分庁の意味を巡って委員の間で認識の違いがあり、これまでの確認事項や共通認識について、時間をかけて協議が行われました。

現庁舎の大小ではなく、住民のために本来あるべきところ、庁舎の広さにこだわると、庁舎の位置が限定されることから、地理的条件・人口的中心、交通条件などの様々な検討項目を考慮のうえ、本庁舎を決定することが今までの話し合いで確認されています。第七回協議会で「新市の事務所の位置は、総合支所方式を基本とするが、場合によっては一部分庁もあり得る」という第四回的小委員会における共通認識が報告されています。この「場合によっては一部分庁もあり得る」という内容は、現在の庁舎の大きさではなく、住民のために本来あるべきところはどこかということから協議し、新庁舎の位置が決まった場合、場所によっては機能の一部をどこか別の庁舎に分担せざるをえない可能性もあることから共通認識とされたものです。しかし、一部の委員の間で「分庁」という記述が本庁方式、分庁方式、総合支所方式の三方式のうち分庁と同一のような誤解を招いていた可能性があつたため、第四回の共通認識の一部分「場所によっては分庁方式もあり得る」という記述は削除することが報告され、今までの共通認識を再確認しました。次回から本格協議が再開されます。

# 募集

## 町などの施設 定期利用団体

4月からの定期利用団体を募集します

### 町健康福祉センター

# おげんきかん

町健康福祉センター「おげんきかん」では4月からの定期利用団体を募集します。利用できる団体は、健康増進・介護予防・子育て支援・ボランティア活動など健康づくり・福祉の推進を目的に活動する団体です。

#### ■利用時間

午前9時から午後5時まで。

#### ■申し込み

2月27日(金)まで(利用申込書は町健康福祉課とおげんきかんにあります。また、必要に応じ利用調整を行う場合があります。)

#### ■問い合わせ

町健康福祉課保健福祉係 (☎65-4111内151)

# 公民館・体育施設

町教育委員会では、4月からの町公民館・体育施設の定期利用団体を募集します。現利用団体には申込書を送付しますが、新規利用希望団体は、町公民館に備え付けの申込書に必要事項を記入の上、提出してください。

#### ■利用時間

午前8時半から午後10時まで。(体育施設は施設ごとに利用時間が異なります。)

#### ■申し込み

2月20日(金)まで

#### ■その他

希望団体は利用団体調整会議に出席してください。

	町公民館	町体育センター ・学校などの体育施設
対象期間	平成16年4月1日 ～17年3月31日	平成16年4月1日 ～17年3月31日
利用団体 調整会議	日時 3月4日(木) 午後7時～ 場所 町公民館	日時 2月26日(木) 午後7時半～ 場所 町公民館

#### ■問い合わせ

町生涯学習課〔町公民館内〕(☎65-2022)

※いずれの施設も公的な行事と重複する場合は、その行事を優先させていただきます。

## 合併協議会の委員に 高野義一さん就任

一月から合併協議会の新委員として山口宇部農業協同組合監事の高野義一さん(北祝区)が就任されました。

これは合併協議会の四号委員(学識経験者)として本町から選出された松崎宏紀さんが十二月に行われた町議会議員再選挙及び補欠選挙に立候補し、当選され、合併協議会委員を辞任されたためです。高野さん



は、新市の事務所の位置選定小委員会と新市建設計画検討小委員会の委員にもあわせて選任されました。

## 中核都市づくりシンポジウム

～合併に対する気運醸成の必要性について～

参加無料  
事前の申込みが必要

日時  
場所

2月22日

内容

基調講演、  
パネルディスカッション

午後1時半～午後4時  
山口県教育会館



基調講演講師は  
デザイナー  
山本寛斎氏

問い合わせ

県中核都市建設協議会  
事務局 (☎083-925-2300)



## 山口・防府・小郡庁舎を視察 第七・八回小委員会

小委員会委員からの提案を受け、二月十三日に行われた第七回小委員会後には防府市役所を、二月二十日に行われた第八回小委員会前には山口市役所と小郡町役場を委員が視察しました。(写真は、山口市役所の視察)





詳しくは関係機関に  
お問い合わせください

## 小・中学校で 教員補助者を募集

町教育委員会では、社会人を教員補助者として小・中学校に配置し、教育活動の充実を図る事業（学校いきいきプラン）を実施します。これに伴い次のとおり募集します。

④採用期間 小・中学校とも  
四月から翌年三月まで

### 〔小学校〕

④職務内容と募集人員 ①障

害児教育における指導補助

…二人 ②読書活動・情報化

教育における指導補助…二

人 ③低学年指導における補

助…一人

④勤務条件 ①③日額…六千

八十円・週五日②時給…八

百円・一日四時間で週五日

### 〔中学校〕

④職務内容と募集人員 情報

化教育と進路指導などにお

ける指導補助…一人

④勤務条件 時給 八百円・

一日六時間以内で週五日

④申し込み 二月二十七日

までに履歴書を町教育委員

会総務課まで提出。教員免

許などの資格は問いません。

④問い合わせ 町教育委員会

総務課 (☎654731)

山口・小郡地域広域水道企  
業団が競争入札参加資格審  
査申請の追加を行います

来年度までに山口・小郡地  
域広域水道企業団が発注する  
工事などの競争入札参加資格  
審査申請の追加を三月一日

④参加資格 建設業法第三条

一項の許可業者で、同法第

二十七条の二十三の経営に

関する事項の審査を受けて

いる者のほか、測量業者、

建設や補償関係コンサルタ

ント、地質調査業者で昨年

申請をしていない人・業者。

④問い合わせ 山口・小郡地

域広域水道企業団 (☎08

3-922-0311)

## 山口エクステンション センター特別講演会

山口エクステンションセン  
ターでは次のとおり特別講演  
会を開きます。

④日時 二月十五日(☎)午後一

時半～午後五時

④場所 宇部国際ホテル「常

盤」

④講師 NHKアナウンサー

小野文恵氏、進研アド 大学

改革支援室長 遠山智一氏

④対象 高校生ほか一般

④定員 三百五十人(先着順)

④申し込み 二月十二日(木)まで

④問い合わせ 山口大学エク

ステンションセンター (☎

083-933-5059)

## 第2回阿知須町人権セミナー

### テーマ 子どもの人権と子育て

親として、家族として、同じ地域の大人として、  
子どもたちの心の成長について考えてみませんか。

どなたでも  
聴  
き  
ま  
す

**2月13日(金)** 午後2時～3時半 / 町公民館2階大会議室

お互いの人権を尊重しあい温かい心がふれあうまちづくりをす  
めるために、町教育委員会、町人権推進委員会では、身近な人  
権について考える人権セミナーを開催します。今回は中学校や教  
育相談などの現場で悩みを抱えた子どもたちや保護者を支えてこ  
られた鈴木隆子先生(防府市教育委員)にお話しいたします。

○問い合わせ 町生涯学習課 (☎65-2022☎300)





## たのしい学金づくり 補助教員募集

町教育委員会では、小学校低学年段階のきめ細かな指導体制の充実を図るため、次のとおり学級担任を補助する教員を募集します。

◎**応募資格** 小学校教員免許状を有するもの

◎**職務内容と募集人員** 低学年指導補助：四人

◎**勤務条件** 週三日で一日四時間、時給二千六百円程度

◎**採用期間** 四月から翌年三月まで

◎**勤務場所** 阿知須小学校、井関小学校

◎**申し込み** 二月二十七日(金)までに履歴書を町教育委員会総務課まで提出。

◎**問い合わせ** 町教育委員会総務課 (☎65)4731

## 民間保育サービス施設を利用する多子世帯に対し 保育料を補助します

町では多子世帯における経済的負担の軽減を図るため、第三子以降の三歳未満の児童

が民間保育サービス施設に通所している場合(ただしその保護者のいずれもが町の保育所入所基準に該当すると認められる場合)保育料を補助します。

◎**補助基準額** 年五万円(ただし、年間に支払う保育料が補助基準額を下回る場合はその額を補助基準額とします。)

◎**申請方法** 町健康福祉課保健福祉係にある申請書に必要な事項を記入の上、お申し込みください。

◎**添付書類** ①民間保育サービス施設の年間利用料がかかる書類(利用料領収書など) ②父母・同居の祖父母の源泉徴収票など

◎**問い合わせ** 町健康福祉課保健福祉係 (☎65)4111 (内)151

## 四月一日から山口県 産業廃棄物税が実施

山口県では、循環型社会の構築に向けた取り組みを推進するため、「山口県産業廃棄物税」を新設し、四月一日から

実施されることになりましたのでお知らせします。

◎**納める人** 県内の最終処分場に搬入する産業廃棄物の排出事業者と中間事業者

◎**納める額** 埋立処分のため最終処分場に搬入した産業廃棄物一トンにつき千円

◎**申告と納税** ○最終処分業者が排出事業者または中間処理業者から、処分料金とあわせて産業廃棄物税を徴収し、月初めからの一か月分をまとめて、翌月末日までに県に申告納入。○中間

処理業者が、他の事業者の委託を受けて中間処理した産業廃棄物を自らが所有する最終処分場に搬入する場合は、その中間処理業者がその搬入した重量に応じ、産業廃棄物税を翌月末日までに県に申告納付。

◎**課税免除** 排出事業者が自ら搬出した産業廃棄物を自らが所有する最終処分場に搬入する場合

◎**税収の使途** 産業廃棄物の排出抑制、再生利用などによる産業廃棄物の減量など。

◎**問い合わせ** 県税務課 (☎083)9333-2275

## 《中小企業事業主のみなさんへ》

### ハートピア共済は 1日にすると15円、月掛け450円から

月々わずかな掛金で、死亡・障害・入院・住宅火災などの不測の事態に対してセットで保障し、さらに結婚・出産・銀婚・小中学校入学祝金も給付します。

#### ※掛金(1人月掛)

型	種	掛金	最高給付金額 (労働災害死亡)	加入年齢
1	型	450円	240万円	満15歳以上
2	型	900円	480万円	満65歳未満
3	型	1,500円	1,000万円	
4	型	2,000円	1,300万円	満15歳以上満50歳未満
	高齢者型	450円	100万円	満65歳以上満71歳未満
1型~4型に加入している本人、配偶者および子どもは、ファミリー型に加入できます。				
	ファミリー型	500円	120万円	満65歳未満

#### ◎問い合わせ

町産業振興課商工水産係 (☎65)4111 (内)223

## 五反田のガレキ捨て場の 受け入れを停止します 3月末まで

～町民のみなさんのガレキは清掃センターで受け入れ～

町では3月末をもって、五反田(旦西区)のガレキ捨て場の受け入れを停止します。これは、4月から実施される産廃施設税(県税)の徴収のための計量装置などの施設がないことと、ガレキ捨て場の受け入れ能力がほとんど残されていないためです。

4月以降、建設業などから出される産業廃棄物としてのガレキは今後受け入れをしません。町民のみなさんのガレキについては、有料(金額未定)で岡山の清掃センターで受け入れる予定です。

#### ◎問い合わせ

町生活環境課環境衛生係 (☎65)4111 (内)132



## お母さんと子育て支援センターの交換日記 ひよこママが「きびり帳」で悩みを相談

毎週火曜日と木曜日にあじす保育園のきららルームと園庭を開放している子育て支援センター。現在登録者数は百二十五人で開放日には多くの親子連れで賑わっています。センターにいらっしゃるお母さんたちは、育児に不安を抱えている人も多く、支援センターを育児情報の交換や育児の疲れを癒す場として利用されています。また、きららルーム内には「きらら帳」とかかれてあるいわば一冊の交換日記があり、支援センターを利用した感想や希望、また子育ての悩みや相談などがお母さんなどにより自由につづられています。もちろん、悩みや相談などにはセンター職員がア



ドバイス。お母さんたち楽しく子育てしてほしい。それが支援センターの願いです。今月のいきいき育児では、「きらら帳」につづられているお母さんたちの感想や悩み、そしてセンター職員のアドバイスなどをご紹介します。



支援センター

私は工作づくりが苦手ですが、今回の水遊びのおもちゃは息子にとっても好評でした。その日からお風呂場で遊んでいます。これからも苦手なりにがんばって作っていきこうと思います。  
.....  
嬉しい嬉しいお便りでした！息子さんの姿から感じとっ



支援センター

てがんばろうとされるお母さん、本当に素敵です。私たちも楽しんでいただけよう！工作コーナーも工夫していきますね。  
.....  
家の周りにお友だちがいないのでここにくるのを親子共々楽しみにしています。でも、子どもは他の子を見つと見て進んでお友だちと遊ぼうとせずこれではないのかと思っています。私は、ここにきている時間だけでもちよつと怒らずにすむのでストレス発散の場になっています。これからの給食や行事を楽しみに利用していきたいです。  
.....  
「他の子をじつと見ている」というのは大切なことなんです。あたたかく見守ってくださいね。友だちのかかわりは個人差があり、個性です。あせらずいきましよう！お母さんが和やかに過ごされている姿も、子どもさんは見えています。どうぞリラックスして親子で楽しく過ごしてくださいね。

## ひとりで悩まず、まず相談！

消費生活に関するご相談は

- 県消費生活センター (☎083-924-0999)、または
- 町企画課政策調整係 (☎65-4111) 内144)

### 【アパートを退去したら原状回復費用を請求された】



【相談】

アパートを退去したが、敷金が戻ってこない上、畳、ふすま、台所の床の張り替え費用を請求された。契約書には、台所の床の張り替えまでは書かれていない。

【処理】

賃貸住宅の原状回復について説明し、契約書に書かれていない費用については負担しないと主張して交渉するように助言しました。

【ワンポイント講座】

賃貸住宅を退去する際には、改造したり故意や過失によって損傷した箇所を入居時の状態に戻す原状回復義務があります。このとき、通常の使用により損耗した部分については、そのままの状態を返還すればよいとするのが判例などの考え方であり、通常の使用により損耗した畳やふすまなどの張り替え費用については、貸し主の負担と考えられています。ただし、契約書に原状回復に関する特約がある場合、この特約によって原状回復が行われるため、契約するとき原状回復の範囲や費用負担を明確にしておくことが大切です。





# おから チョコボール

栄養満点、おからでおしゃれなプチケーキ

バレンタインデーにこんな手づくりおやつはいかが？

## ■材料 (6個分)

- ◎おから..... 100g
- ◎卵..... 1個
- ◎バター (無塩)..... 50g
- ◎砂糖..... 40g
- ◎ココア..... 大さじ1
- ◎粉砂糖..... 適量

- ① やわらかくしたバターを泡立て器でクリーム状に練る。
- ② ①に砂糖と割りほぐした卵を加え、全体が白っぽくなるまで少しずつ混ぜる。
- ③ おからは手でほぐし、ココアと一緒に②に加え、全体によくなじませるようにしながらヘラでさっくりと混ぜ合わせる。
- ④ ③を一口大に丸め、アルミカップに入れる。180度に暖めておいたオーブンで15分程度焼く。
- ⑤ あら熱がとれたら、粉砂糖をふる。

82Kcal (1個分)

この献立はマタニティ講座ジョイフルクッキングの中で紹介したレシピです。

今月のテーマ

# たばこと健康

知っておきたいたばこの害



喫煙者のみなさん、「最近、たばこが吸いづらい世の中になつたなあ」と思っていますか？たばこは喫煙者にとっては、周囲の人にもストレスや健康に影響を与えるため、社会的な問題になっているのです。昨年五月、健康増進法が施行され、公共施設など多くの人が集まる場所で、より確実に分煙・禁煙をすすめるよう定められました

た。施行後は終日全面禁煙になる場所が増え、喫煙への規制が大きくなり出しました。たばこは百害あって一利なし。たばこの煙に含まれる有害物質は、煙にふれる呼吸器だけでなく、血液に溶け込んで全身に行き渡るため、次のような病気が引き起こされる危険があるのです。

①呼吸機能の障害：喫煙を続けると肺機能低下が進み、運動時の息切れがひどくなり（肺気腫）、咳・痰などの症状が慢性化します（慢性気管支炎）。  
②心臓・血管障害：ニコチンや一酸化炭素の作用で動脈硬化の発生や進展が加速され、高血圧や高脂血症、糖尿病、更には脳血管障害や心臓病などを引き起こします。

③胃・十二指腸潰瘍：化学物質が胃や十二指腸の壁を傷めつけ、潰瘍になります。  
④がん：たばこの煙に直接さらされる口腔、喉頭、肺だけでなく、食道や胃、そして有害物質の代謝産物などの通り道である肝臓、膵臓、膀胱などもがんにかかりやすくなります。この他にも妊娠中の喫煙は早産や流産、死産の原因になり、低体重児や乳児の發育不良が目立つなどの危険があります。このような害は、たばこを吸う人だけに起こるわけではありません。たばこの煙には喫煙者が吸い込む主流煙と、たばこの先から立ちのぼる副流煙があります。じつは主流煙よりも副流煙のほうが、有害物質がずっと高濃度に含まれているのです。そしてその副流煙が乳幼児や妊婦、未成年へと襲いかかるのです。喫煙者の皆さん、「たばこを吸うのは自分の勝手」という言い分は、もう通用しませんよ。

# みんなの健康

minna no kenkou minna no kenkou  
minna no kenkou minna no kenkou  
minna no kenkou minna no kenkou  
minna no kenkou minna no kenkou  
minna no kenkou minna no kenkou

【鴨生原地区】

北南西  
祝祝祝  
区区区

連載 - 第11回

晴れた日にはまちを歩こう  
海・山・川など  
豊かな自然に恵まれたまちを  
さっそうと歩き、大きく深呼吸  
そこに暮らす人々の  
息づかいを感じるはず



先進的な取り組みを行う阿知須浦の人家の発祥地

阿知須校区の南端部の丘陵地に位置するのは鴨生原地区です。阿知須の特産品として「寒漬」<sup>かんづけ</sup>が有名ですが、毎年暮れの寒い時期になると南祝地区の寒漬加工場の近くで、塩漬けにされた大根のはぜ掛け作業が始まります。寒風にさらし、しょう油などで貯蔵・発酵させてつくる寒漬。以前と比べて生産量が減少した現在でも阿知須を代表する味として多くの人に親しまれています。

阿知須史話（中野真琴氏著）などによると、鴨生原地区は阿知須浦の人家の発祥地といわれています。これはその昔、北祝区と恵比須区の境に神の降下する場所として尊ばれた「夫婦岩」と呼ばれる大小二個の大岩があり（五ページ写真参照）、この岩の付近から人家が建ち始めたことによるそうです。その後も地区の人口は伸び、平成三年四月、当時町内一の世帯数を誇った南祝区を分割し西祝区が誕生。区設置当初は四十九世帯でスタートした西祝区も宅地開発が進み、昨年末には百五十九世帯と世帯数は十二年八か月で三倍にも膨れ上がり、現在阿知須一の人口と世帯を誇るマンモス区となりました。

地区の活動も、他地区にはない先進的な取り組みを行っています。昭和四十年には中学校の宿直室の廃材を利用し、区民の拠出金と労力奉仕により鴨生原公民館を建設。当時例をみない共同炊事場を設けていました。昭和六十年には、「北祝地区葬祭を改善する会」を発足させ、簡素かつ厳粛に別れの儀式が行えるようなシステムづくりを生み出しました。また、平成三年には地区の歴史をまとめた「鴨生原の昭和史」を発刊するなど、地区民が鴨生原地区が阿知須の発祥の地であるという誇りを持ち活動を行っています。



# みんな元気

Vol.10



## はらぺこあおむし大好き あじす保育園りす組

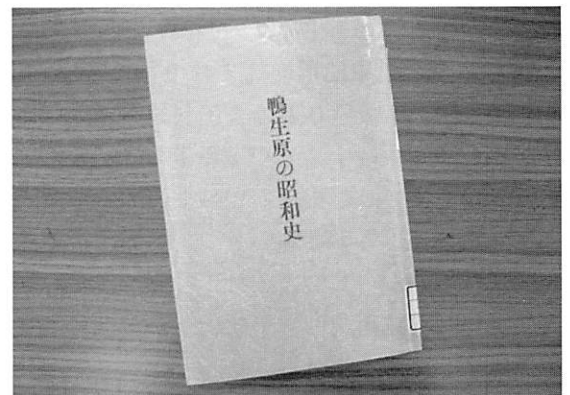
りす組は2歳から3歳までの元気で個性豊かな子どもたちがいるクラス。

好きなことは、お歌を歌うことアンパンマン、それから絵本を読んでもらうこと。中でも「はらぺこあおむし」というお話は、何度も読んでいくうちに内容を覚えてしまい、ページをめくるごとに子どもたちが声を合わせて一緒に読んでいるほどです。昨年行われた発表会でも、みんなであおむしに変身、ステージの上で緊張しながらもがんばって披露し、たくさんの拍手をいただきました。

4月当初は17人でスタートしたりす組も今では23人に増えてとても賑やかになりました。瞳をキラキラ輝かせ「あのね…」と話しかけてくる子どもたち。時々ケンカをして泣くこともありますが、これからも元気で可愛いりす組でありたいと思います。



▲歴史のある鴨生原公民館



▲鴨生原の昭和史は町立図書館で借りることができます。

▶阿知須の季節の風物詩、寒漬のはげかけ作業



## 人口と世帯

people & household [平成15年12月末現在]

- 北祝区 (154人、63世帯)
- 南祝区 (412人、140世帯)
- 西祝区 (426人、159世帯)





### 私たちはまだまだ60歳 阿知須町熟年式

60歳を迎えられた人の第2の人生の門出を祝う「阿知須町熟年式」が1月12日、宇部72アジススパホテルで行われました。これは、阿知須町独自のもので全国からも注目を集めている、いわば「第2の成人式」です。昭和18年度生まれの対象者141人のうち、78人が出席。熟年者の吉田利雄さんは「住めば住むほど阿知須は生活しやすいまち。私たちはまだまだ60歳です。これまでの知識や経験を地域の発展に生かしましょう」とあいさつ。阿知須町では、成人式は21年前からお盆の8月15日に行っており、成人の日に行う熟年式は、平成10年からはじまり今回で7回目を迎えました。

夫婦が楽しく車いすで生活している石川大輔さん・ミカさんの講演会が1月15日、おげんきかんで行われました。

現在、盛んに叫ばれているバリアフリー。しかし、実際はバリアフリーの施設があるだけで使える環境にない施設も多いと石川さんは訴えます。利用者の立場に立ち、誰もが普通に使える環境づくりに取り組むとともに人々の心のバリアを取り払うことが本当の意味のバリアフリーではないかと。

車いすに乗ることになった経緯、障害も違いますが、協力しあい、周りの援助を受けながらも自分たちでしか出来ないことに積極的に取り組んでいるお二人です。自分の周りを見回してみませんか？施設やそしてあなたがバリアをつくっていること。石川さんはこう言います。「そのバリアを取り払うことが、障害をもつ人だけでなく、より多くの人にも快適な世の中になるはずです」と。

# ふれあい ひろば

『ふれあいひろば』は、みなさんのページです。町政へ提言や身近な話題、絵画写真などありましたら町企画課(Tel.65-4111(内)143)へお寄せください。

### 阿小の藏岡くんが優秀賞を受賞

「小さな親切」作文コンクールで県内ではただ一人

第28回「小さな親切作文」コンクール(社団法人「小さな親切」運動本部主催)が行われ、阿知須小学校4年の藏岡佑人くん(縄田南区)が優秀賞を受賞しました。

作文には、サッカーをはじめて間もない頃、上級生からの心ない言葉で傷つきやる気を失っていた藏岡くんが、同級生の温かい一言で救われ、サッカーをがんばる姿、そして同級生への感謝の気持ちが表現されています。

応募総数は14,645編(小学生の部)。優秀賞は全国から10人選ばれ、山口県からはただ一人の受賞となりました。



## 人 の 動 き

### 住民登録

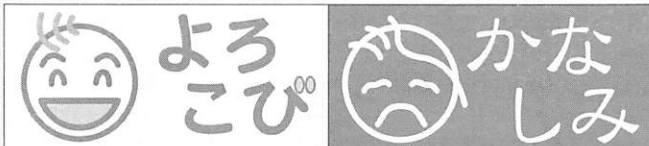
(平成16年1月31日現在)  
人口……………8,923人  
男……………4,169人  
女……………4,754人  
世帯……………3,117

### 1月の動き

(平成16年1月31日現在)  
出生……………4人  
死亡……………6人  
転入……………29人  
転出……………26人  
前月との差引……+1人

平成12年国勢調査 ●人口…8,823人 ●世帯…2,883





1月22日受付分まで 届け出順・敬称略

出生 (おすこやかに)

氏名	性別	親の名	月・日	住所
竹尾 祥汰	男	省 吾	12・22	砂郷一
藤本 彩花	女	伸 二	12・24	旦 東
山本 和果奈	女	剛 士	12・24	飛石東
森重 花菜	女	幸 隆	12・25	杖 川

死亡 (ご冥福を祈ります)

氏名	死亡月日	年齢	住所
正岡 留雄	12・21	79	砂郷3
兼重 ミサエ	12・22	52	旦 北
天野 オトミ	12・24	89	白松苑
中野 花子	12・30	97	引 野
伊部 アヤコ	12・30	88	白松苑
高橋 イハ	1・10	96	白松苑
金重 貞一	1・10	95	白松苑
岡村 幸江	1・11	64	砂郷2
弘中 フジコ	1・14	92	赤 迫



広報あじす  
編集室から

この歳でオタフクになるとは思わなかった…。長男のオタフクカゼ発症から約3週間後、次男とともにオタフクカゼにかかってしまった。やっぱり大人のオタフクはかなりひどい。熱は高いわ顔は2倍にも膨れ上がるわ、元の可愛い？顔が思い出せないくらいだった。そんな状態のとき、たよりになるのはやっぱり身内。近くの親戚たちが年末の忙しいときにも関わらず、長男の保育園の送り迎えやごちそうを持ってきてくれるなど、あれやこれやと世話をやいてくれた。

たまに口うるさいことを言われることもあるけれど、かわいい身内だからこそ言ってくれること。その言葉をありがたく受け止めなくてはと思う。

どんなに喧嘩したって翌朝ケロッと話が出るのも血が繋がっているからこそ。今までお世話になった人から今まで受けたこのご恩をいつか返さなければと思う今日このごろであった。

はしご車に乗ったよ

阿知須町消防出初式



新春恒例の出初式が1月5日、町役場周辺で行われました。火災や自然災害から町民を守るため、日頃から厳しい訓練を積んでいる70人の団員による鈴割り競技やはしご車の展示・試乗も行われ、集まった町民の歓声が響きました。

また、式典では消防業務に尽力された団員の表彰が行われました。

表彰者は次のとおりです(敬称略)。【山口県消防協会会長表彰】  
○功労章 中野悦三 ○勤続章 30年勤続…西中賢三、池本保、縄吉学、井本豊幸 25年勤続…中野康世、松本浩次 20年勤続…中戸茂盛 15年勤続…中本和夫、中本康夫  
【町長表彰】○精勤章…金澤隆、空野俊章 【団長表彰】○精勤章…兼重克己 【退職感謝状】春吉辰雄、原田常男

心も社会もバリアフリー社会の実現を

石川大輔さん・ミカさん講演会



2

February

# 町民カレンダー

- 役…町役場 ● 公…町公民館
- 体…体育センター
- 健福セ…おげんきかん
- 支援セ…子育て支援センター
- 図書館…きらら館
- 社福セ…社会福祉センター
- きらら…きららスポーツ交流公園
- 阿小体…阿知須小学校屋内運動場

日 月 火 水 木 金 土



				5	6	7
8 近郷家庭婦人バレーボール大会 (体ほか/前8時半～)	9	10	11 建国記念の日	12 無料法律相談(健福セ/後4時半～)	13 阿知須町人権セミナー(公/後2時～)	14
15	16 仮入学(阿小/後1時～)	17	18 いきいきひろば(健福セ/前10時～) 乳幼児親子体操教室・ひよこの会(健福セ/前10時～)	19 福祉総合相談所・年金相談(健福セ/前10時～) 国際理解講座(公/後7時～)	20 離乳食教室(健福セ/前10時半～)こころの健康相談(健福セ/前10時半～)	21 絵本の読み聞かせ会(図書館/後2時～)
22 吉敷郡Enjoyバドミントン大会 (体ほか/前8時半～)	23	24	25	26 仮入学(井小/後1時35分～)国際理解講座(公/後7時～)町体育センター定期利用団体調整会議(公/後7時半～)	27 教育委員会(役/後3時半～)	28
29 6年生を送る会(井小/前9時～)	3/1 地域のみなさんどうぞご参加ください	2 1歳6か月・3歳児健康診査(健福セ/後1時～)	3 ひよこの会(支援セ/前10時～) いきいきひろば(健福セ/前10時～)	4 健康相談(健福セ/前10時～) 町公民館定期利用団体調整会議(公/後7時～)	5	6

## MEMO

● 介護保険料納入月 { 普通徴収…6月～3月  
特別徴収…年金受給月(偶数月)

### ■ 今月の納税

- 国民健康保険税
- 固定資産税・都市計画税



## きらら浜の主なイベント



■ きららスポーツ交流公園 [公園施設の予約は☎65-6903]

- 2/11(水) 初心者のためのサッカー教室5
- 2/14(土) 山口少年サッカー交歓大会(～15日)
- 2/22(日) ロッキースポーツ杯フットサル大会
- 3/ 6(土) きらら☆フットサルリーグ2004・プレステージ

■ きらら浜自然観察公園 [☎66-2030] (参加無料・19歳以上は入館料200円が必要)

- 3/ 7(日) バードウォッチング入門～冬鳥の旅立ち～

あじす運動

あ いさつをしよう

じ かんを守ろう

ス ポーツに励もう