



# あじす

AJISU

発行：阿知須町役場  
〒754-1292  
山口県吉敷郡阿知須町2743  
TEL.0836-65-4111  
<http://ajisu.com>

■ 広報あじす…毎月5日発行 ■ お知らせ版…毎月20日発行

風の  
力を利用し

太陽の  
恵みを受け

木の  
ぬくもりを  
感じる

環境にやさしい  
井関っ子自慢の  
校舎完成!!



音楽室や多目的ホールなどを備えた井関小学校の校舎増改築工事が完了し、3月18日に竣工式が行われました。児童代表であいさつした6年生の伊藤香奈子さんは「すごく便利な校舎をいつまでも大切に使ってほしい」と在校生にメッセージ。翌日卒業式を控え、井関小学校を巣立つだけに感慨深げでした。

文部科学省からエコスクールの認定を受けたこの校舎の屋上には風力発電や太陽光発電が備えられ、自然エネルギーを有効に活用した環境にやさしいつくりとなっています。

▲1階の音楽室の窓は全面開放でき、外から新鮮な空気が校舎内にそそぎ込みます

## 特集

1

2004年阿知須町施政方針

2

県央合併・中核都市づくり その13  
2市4町の合併実現への意志が  
問われているのは今



阿知須町

# 施政方針

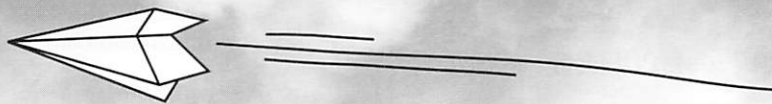
未来を切り開くため、阿知須のこの一年の目指す道

三月の平成十六年第二回町議会定例会で飯田町長は、次のとおり施政方針を述べました。  
施政方針の中で「今年が仕上げの年」とあるように、今年が本町にとって大きな節目となる年です。さて、どのような取り組みを行っていくのでしょうか。

将来像

2010年(平成22年)の

人と自然がきらめく心豊かな交流のまち 阿知須



### 3 実現に向けた 3つの方策

- 1 「人づくりを重視する」まちづくり
- 2 「自然と共生する」まちづくり
- 3 「参加・交流を促進する」まちづくり

合併や地方分権改革などいよいよ今年が仕上げの年にとりまして五期目の町政の重責を担うことになりました。皆様から寄せられました信頼と期待に応えるため、新たな決意と情熱をもって、二十一世紀に誇れる阿知須の創造を目指してこん身の努力を傾注する所存であります。

さて、日本経済は依然厳しい状況下にある中で、財政制度の三位一体改革による地方交付税などの削減による財源不足、少子高齢化や国際化・情報化の進展など、本町においても、正念場と申しますか、仕上げの年となる二市四町の県央部合併協議会、町民生活や生産活動に密接したさまざまな課題に直面する折、さらに地方分権改革が実行段階を迎えるなど、これからのまちづくりは議会や町民・各種団体、行政が協働して一体となつて取り組みむことがさらに求められております。

### 安全で快適なまちづくり

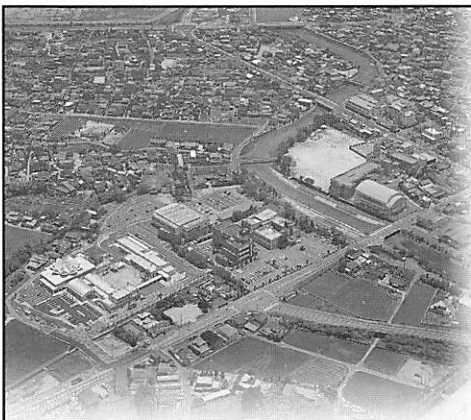
### 都市基盤 生活環境

### デジタル防災行政無線導入など

- 県道山口阿知須宇部線の阿知須小学校正門から宇部市境までの歩道設置工事(県事業)
- 仙在河内線の道路改良を引き続き実施
- 地域の生活道路の整備(東岐波本由良線、岩倉浜線、飛石二ノ切線)
- 縄田新地線ほか、側溝改修などを実施
- 下水道事業認可外の個人住宅に合併浄化槽の設置助成を引き続き実施
- 町内の通学路を重点に交通安全施設(ガードレール)の整備
- 台風・地震・高潮・火災発生等緊急時の情報提供のため、デジタル防災行政無線導入
- 地区公民館の建築など



▲昨年度に続き道路改良中の仙在河内線



**阿知須の元気を発信中**  
ますます住みよい便利な町へ

県内の市町村では、人口の減少に歯止めのかからない市町村が多い中、本町は博覧会時期ほどではありませんが、人口や世帯数も着実に伸びるなど元気を発信しつづけております。十五年度の基盤整備として、健康福祉センター「おげんきかん」と、さらさら博の市町村館をリニューアルした町立図書館「さらら館」のオープンにより、町民の健康福祉・文化の拠点施設として整備することができました。また、井関小学校校舎増改築工事は環境にやさしいエコスタイルのモデル事業として完成し、ますます住みよい便利な町の基盤が整うこととなります。

**将来像に向けた  
方策**

さて、平成十六年度は、阿知須町「第三次総合計画」の四年目に入ります。将来像として、まちづくりの目標を、人と自然が調和し、恵まれた交通アクセスによって将来性に満ち、元気があふれる交流の町として「人と自然がきらめく、心豊かな交流のまち阿知須」を掲げております。この実現に向けた新しいまちづくりを進めるにあたって、次のような方策を進めてまいります。

**1** 地方の時代にあたり、地域の特性を生かし、強い個性を持つたくましい地域づくりを進めるため、主役となる町民一人ひとりが意欲や能力を高め、様々な分野で活躍できるように「人づくりを重視する」まちづくりを進めます。

**2** 緑豊かで住みやすい住環境を大切に、美しい自然の中

で心と体をリフレッシュし、のびのびと心豊かに暮らせるよう、自然とふれあい、環境にやさしい「自然と共生する」まちづくりを進めます。

**3** 山口さらさら博の開催を契機とし、スポーツ交流などの広域交流拠点を有する本町の魅力と特性を生かし、人々が楽しくつどい、にぎわう「参加・交流を促進する」まちづくりを進めてまいります。

地方自治の自立が真剣に求められております中、本町の財政（財源）も、税収の伸びは期待できず、国庫補助金の削減、地方交付税の大幅な縮小、交付税の不足分を補う臨時財政対策債の発行額も減ったため、非常に厳しい財政運営を迫られております。このような状況の中で「活力あるまちづくり」を目指した平成十六年度の予算案は、将来像の実現のために、総合計画の五つの基本方針を設定し、諸施策を総合的かつ計画的に実行してまいります。（下記参照）

**福祉・保健  
医療**

**温かい心かようまちづくり**

児童クラブを井関小学校区でも実施など

- 安心して子どもを産み育てる環境づくりをめざして「次世代育成支援対策推進法」に基づく行動計画を策定
- 保護者が社会的緊急の用事で一時的な保育を町外の私立保育園に依頼する一時保育事業の導入
- 児童クラブの運営を井関小学校区で実施
- 乳幼児医療費助成事業を五歳未満から就学前までに対象年齢を引き上げ
- 児童手当を小学校三年生終了まで引き上げ
- 介護予防事業の充実
- 生活習慣病などの予防、自主的な健康づくりを推進
- 国保事業で行っている人間ドックを二十歳以上七十歳未満までの無料受診を実施
- 健康福祉センター「おげんきかん」を利用した自主グループの育成・支援など

**教育・文化  
スポーツ**

**きらめく人のつどうまちづくり**

35人学級実施（阿中）など



▲低学年を指導する学級担任と補助教員

- 国の緊急地域雇用創出特別基金補助事業を活用して小・中学校に教員補助者を採用
- 中学校一・三年生にも三十五人学級を実施
- 地域づくり活動を支援など

**具体的な  
施策**  
5つの基本方針

**1.** 安全で快適な町づくり

豊かな自然環境や良好な景観を保全し、都市基盤及び生活環境などの住環境の整備を図るとともに、消防・防災体制の充実などにより安心して生活が送られる安全で快適な町を目指します。

**2.** 温かい心がよう町づくり

多様な福祉・保健サービスの充実を図り、生涯を通して心も体も健康で、生きがいのある生活を自立して送ることができる、温かい心がよう町を目指し、福祉意識の醸成と各種保健福祉サービスを厳しい予算枠の中で、充実を図り、行政と社会福祉協議会、また地域が一体となった福祉と保健を総合的に推進してまいります。

**3.** きらめく人のよう町づくり

「きらら博」の開催を契機とした地域づくり・人づくり活動の活性化や多様なスポーツ・学

習活動などを通じて、創造性に富み、個性あふれる人々が様々な分野で、いきいきと活躍できる、きらめく人がつどう町を目指し、教育・地域の充実を図り、町民一人ひとりの「町を良くしていこう」という地域づくり活動を支援してまいります。



**4.** 活気に満ちた豊かな町づくり

地域の交流拠点として産業活動が活発に展開され、子どもや若者に夢を与えられる、活気に満ちた豊かな町を目指すとともに、産業界の連携を促進し、付加価値の高い産品づくりを進めるとともに、消費者とふれあい、交流する、新たな産業活動の展開を図ります。

**5.**

共同で創る躍進の町づくり

町民一人ひとりが主役となつて、積極的に参加できるまちづくりを進めるとともに、時代の流れに的確に対応した計画的・効率的な行財政を推進し、さらに躍進する阿知須町の実現を目指します。



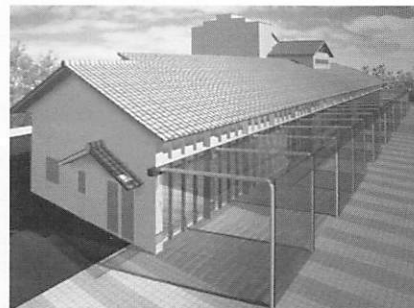
町の将来像を達成するためには、町民の皆さんが主役となつて町づくりを進める必要があります、これらの諸事業の推進にあたっては、皆さんの協力、ご支援をお願いするものがあります。

行政サービスの資質向上が求められております。昨今、長期的、総合的な視野に立ち、計画的な施策展開を図るとともに、情報通信技術の活用による行政サービスの向上・充実を図り、時代・時期に対応した組織・機構を見直し、事務処理の合理化・効率化及び職員も研修・研さんに努め、期待に応えられる町政を推進してまいります。

産 業

活気に満ちた豊かなまちづくり

道の駅をきらら浜に建設など



▲きらら浜に建設予定の「道の駅」完成イメージ図

- 「道の駅」をきらら浜に建設
- カボチャサミットで交流促進、道の駅をアピールするイベントを展開。
- 珍しい野菜の栽培・研究
- 地産地消の促進、道の駅での販売促進
- 県営で万年水路改修工事を引き続き実施など

町民参加  
行財政運営

共同で創る躍進のまちづくり

記念誌(写真集)を発刊など



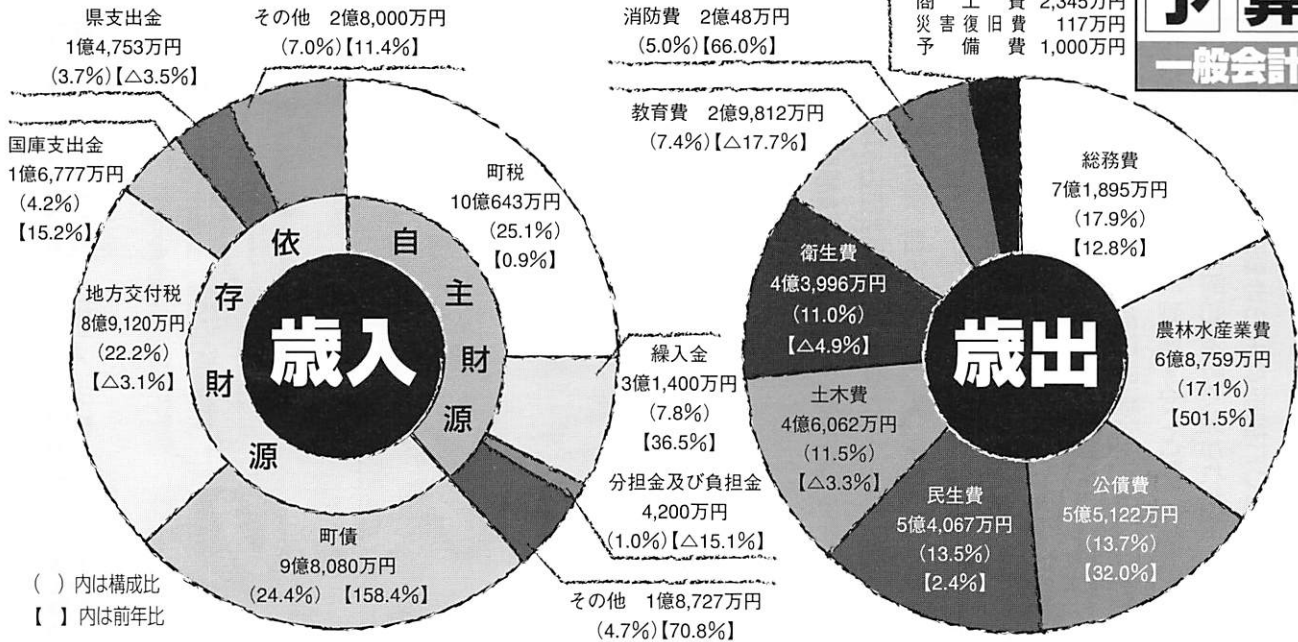
▲広報あじす縮刷版1号を開くと懐かしい記憶がよみがえります

- 広報あじす縮刷版2号を発刊(各戸配布)
- 町制六十五周年記念誌(写真集)を発刊(各戸配布)
- 国民健康保険税の税率の引下げを実施
- 限りある町予算を知恵と工夫で計画的・効率的に節約配分を実施など



平成16年度当初予算 **40億1,700万円**

平成16年度  
**予算**  
一般会計



特別会計

水道事業会計

歳入・歳出とも同額

区分	歳入歳出予算額(万円)	前年比
国民健康保険事業	66,257	△0.5%
老人保健	102,291	△0.1%
交通災害共済事業	475	0.0%
土地取得	4,108	△34.5%
阿知須・秋穂介護認定審査会	544	△2.7%
介護保険	70,294	6.1%

収益的収入及び支出  
【経営活動に伴い発生する収益と費用】

収入 2億4,980万円  
支出 2億4,980万円

資本的収入及び支出  
【建設改良費や企業債の元金償還金など】

収入 4,240万円  
支出 7,250万円

対前年7億8,100万円増  
伸び率24.1%の大型予算

今年の  
予算は

いずれにいたしましても、収入の伸びは期待できません。経常経費の軽減に努めてまいります。厳しい財政運営を迫られることは事実であります。今後とも自主財源の確保や特定財源の積極的活用を図りながら、最小経費で最大の効果が上がるよう効率的な運用を行い、全力を挙げて財政運営に努め、町民福祉の向上と地域活性化のため諸施策の遂行にあたっては、鋭意努力をいたす所存です。(町長施政方針・部抜粋)



▲町議会で施政方針を述べる飯田町長

一般会計当初予算は総額四十億一千七百万円で対前年七億八千万円増の二十四・一%の伸びとなり、平成七年度以来の四十億を超える大型予算となりました。県下の多くの市町村が、主財源となる地方交付税関連と補助金の減収に伴って、マインス予算となっており、本町も同様に歳入の落ち込みは厳しいものがあります。しかし、地区住民からの強い要望、きらら浜に來られた人の声、安心・安全の町づくりという、積極的に見えるものの必要にかられ、基金の取りくずしと補助金、起債をもって対応することいたしました。

事務所の位置協議不調で合併協議会は

# 二市四町の

# 合併実現への意志が 問われてきているのは今

問い合わせ・ご意見・ご要望は  
町企画課政策調整係まで

☎65-4111 ④144

※合併協議会に提出された資料や会議録は  
町役場・公民館で閲覧できるほか、合併協議  
会のホームページでも閲覧できます。  
<http://www.kenoubu-gappei.jp/>

合併協議が重大な局面を迎えています。事務所の位置は山口か防府か、小郡か。小委員会で結論がでないまま、合併協議会へ事務所の位置の協議が託されました。すでに協定項目は八割終了、協議も大詰めを迎え、基本四項目のひとつである事務所の位置の協議で議論が平行線のままとなっています。約一年前の三月、県央三十万中核都市を目指し歩み始めた山口県央部合併協議会。二市四町が志をひとつにし、目的地へ到達することができるのか。三月二十五日に阿知須町で開かれた第十五回山口県央部合併協議会の主な協議についてお伝えします。



小委員会  
NEWS

新市の  
事務所の位置  
選定小委員会

12

3/17 防府市

山口県央部合併協議会事務所



▲第1回山口県央部合併協議会開催前に事務所の看板を掲げる首長ら（昨年3月）

三十万県都をつくるという

原点に立ち返り努力を

飯田町長  
発言内容

新市の事務所の位置選定小委員会は十二回、首長・議長会議も開催されましたが、結論がでず、誠に残念であります。事務所選定の協議は合併協議会の場で議論協議されることになりましたが、私はこれまで二市四町三十万県都をつくるという原点に立ち返り努力をしてまいりました。これから時間的なものもありますが法定協の委員の皆様にもこの線で協議がされますよう合志会長にお取りまとめをお願いします。私は二年前、阿知須町が県央合併協議会に入り二市四町の合併が実現することによって三十万県都ができ山口県の発展に何らかの寄与ができるという大義を持って県央合併協議会への参加を決断しました。ぜひともご理解をいただきたいと思えます。

**事務所の位置は調整つかず  
合併協議が重大な局面**

「合併協議そのものが重大な局面を迎え、現実的な可能性ということが求められている。県央合併を実現していく思い、意志が本物かどうか問われている」。

会議の冒頭、合志会長（山口市長）のこのような問いかけから始まった第十五回山口県央部合併協議会。小委員会報告では新市の事務所の位置の選定協議が小委員会ニュースのとおり不調に終わりこの協議が合併協議会の場に委ねられることが報告されました。

これを受け、合志会長は各委員に意見を求め、飯田町長が下記のとおり三十万中核都市の実現へ向け、協議継続を力強く呼びかけ、多くの委員がこの意見に賛同。協議継続を求める声が相次ぎました。

**次回協議会開催までに  
事務所の位置の合意目指す**

合志会長は、これらの意見を受け、「次回の協議開催は、事務所の位置の協議について何ら

かの結論が出る見通しがあることが前提」とし、首長と議長で対応を協議。この結果、県央三十万中核都市実現へ向けて今後も努力をすることを確認。そのためには、事務所の位置について結論を出すことが必要で、次回協議会を最終期限とし、首長が中心となり、全力を尽くし対応を協議することになりました。

**最終期限は四月十五日  
結論が出ない場合は**

しかし、最終期限は次回協議会の四月十五日。これまでに事務所の位置について合意にいたらなかった場合は、十五日の協議会において、合併協議会のあり方そのものも議論して、今後どのような方向に進むのか結論を出すことになりました。

**協議の場を合併協議会へ  
移すことを確認**

山口・防府・小郡が候補となっている新市の事務所の位置については、第十回の小委員会後に山口市が新市の名称が山口市になることを前提に「合併当初十年間は事務所の位置にこだわらない。合併当初五年間は防府に、その後五年間は小郡に。その後は山口市も有力な候補となる」と歩み寄りをもせたものの、第十一回の小委員会でも調整がつかず、結論がでませんでした。

最終期限として三月十七日に開かれた第十二回小委員会でも、意見を集約することができず、「山口・防府・小郡の三候補とも、それぞれ事務所の位置として同じようにふさわしく、それぞれの思いや地域の事情があるため、現時点において事務所の位置について決定することは不可能」として、今後の協議を合併協議会に委ねることが確認されました。また、調整がつかなかったことにより、山口市も提案以前に戻り事務所の位置の候補地として意欲があることを示しました。

なお、昨年三月八日、第一回法定協定会長、副会長のご就任のご挨拶の趣旨を述べさせていただきました。

**合志会長**

山口市長  
二市四町それぞれの住民、後世の方々からも感謝され評価されるような県央合併を実現していく責任が我々にはある。

**浦副会長**

防府市長  
県央部の足腰の強い都市を作り上げることは私たちが長年の念願。今まさに天の時であり、この県央部こそ地の利であり、そして本日も集まりの皆様方の人の和を持って胸襟を開いて英知を結集していけばこの難事を達成することが可能。

**城副会長**

小郡町長  
県央合併は飛行機にたとえようと、阿知須町の参加により満席の状態での目的地に向かって飛びだすことができました。無事全員が目的地に到達できるよう折念をする。

どうも初心に帰っていただき、これからの合併協議会の協議が建設的な協議になりますようお願い高配をいただきますようお願い申し上げます。







詳しくは関係機関に  
お問い合わせください

### 元気なお年寄りに おせん等利用券を配布

町では、高齢者のみなさん  
にいつまでも元気に過ごして  
いただくため、町内の温泉な  
どの施設が利用できるチケッ  
トを配布します。

**対象者** 町内在住の在宅で  
自立されている六十五歳以  
上の人(要支援・要介護認  
定を受けていない人)

**利用できる施設と内容** ①  
フィットカルあじす(トレー  
ニングジム・サウナ・健美  
操教室) ②4858) ②宇  
部72アジスパホテル(入  
浴) ③3111) ③みねづ  
る旅館(入浴) ④652165)

**利用回数** 十二回  
**申込方法** 町健康福祉課高

福祉係の窓口で申込台帳  
に記入し、押印していただ  
きます。

**問い合わせ** 町健康福祉課  
高齢福祉係 (☎654111  
内153)

### 心身に障害を持たれてい る人にタクシー券を支給

町では、心身に障害を持た  
れている人の日常生活の利便  
と社会活動の範囲を拡大して  
いただくためタクシー券を支  
給します。

**対象者**  
○第一種身体障害者手帳をも  
っている人  
○療育手帳Aを持っている人  
○精神保健福祉手帳を持って  
いる人

○精神障害を支給事由とする  
年金を受けている人  
○人工透析を受けている人

**問い合わせ** 町健康福祉課  
保健福祉係 (☎654111  
内153)

### いのちの誕生を 支援します

医療保険適用の不妊治療費  
の自己負担分と医療保険が適  
用されない体外受精と顕微授  
精に要する治療費について次  
のとおり助成します。

**対象者** 夫婦のいずれかが  
県内に居住し、夫婦合算の  
所得金額が、年間六百五十  
万円未満の戸籍上の夫婦

**助成額** 四月以降の不妊治  
療費で ○保険適用の不妊  
治療費(自己負担分)：一  
年度あたり三万円 ○保険  
適用外の体外受精・顕微授  
精の治療費(全額)：一年  
度あたり十万円

**助成期間** 通年二年  
**申請時期** 六月を予定  
**問い合わせ** 町健康福祉課  
保健福祉係 (☎654111  
内152)

## 町職員の人事異動

※●は新職 [ ]は旧職 (4月1日付け)

- 課長級 ●総務課長 小川文男[生活環境課長]
- 生活環境課長 長尾建樹[総務課長] ●生活環  
境課長 花田栄作[生活環境課主査兼環境衛生  
係長(兼清掃センター担当係長)]
- 係長級 ●宇部  
阿知須公共下水道組合派遣(総務課付係長 同格)  
重村伸二[税務課賦課徴収係長 同格] ●議会事務  
局主査兼係長 村田信雄[産業振興課主査兼農林業  
係長] ●住民課主査兼戸籍住民係長 縄吉学[住  
民課主査兼国保年金係長] ●住民課主査兼国保年  
金係長 安田一利[住民課主査兼戸籍住民係長]
- 産業振興課主査兼農林業係長 塚本宏治[宇部・阿  
知須公共下水道組合] ■係級 ●税務課賦課徴収  
係 柳井哲夫[議会事務局] ●あじす保育園(調理員)  
福村智美[教育委員会学校給食センター] ●教育  
委員会学校給食センター 藤井美香[あじす保育園(調  
理員)] ■退職者 再任用短時間勤務職員 長久寛

## 町有地 を払い下げます

町有地の払い下げを今年度行います。詳細に  
ついては5月以降の広報などでお知らせします。



払い下げ  
予定地

- 砂郷地区のきらら浜に隣接する町  
有地(住宅用地)
- 旧縄田公民館用地
- その他、みなさまの所有地に隣接す  
る道路の残地など(遊休地)

…問い合わせ… 町建設課管財係 (☎65-4111 内231)



## 道の駅の名称募集

町では、平成十七年三月き  
らら浜に開業を予定している  
道の駅の名称を募集します。

道の駅では阿知須町の特産  
品の販売やレストランだけ  
なく、道路情報や休憩所、阿  
知須の観光案内など提供する  
施設を備え、様々な人が利用  
できる新たな交流の場にし  
たいと思います。

そこで利用者に親しまれる  
施設となるような名称を募集  
します。採用者には粗品を進  
呈します。

**募集内容** きらら浜に開業  
する道の駅の名称（採用さ  
れた名称は全国の道路地図  
に名前が掲載されます。）

**対象者** どなたでも

**募集方法** はがき、フアッ  
クス、電子メール、町役場  
玄関ロビーに設置の応募箱  
どれでも結構です。（名称と  
命名の理由も簡単にお書き  
ください。）

**募集締切** 四月二十八日

**問い合わせ** 町産業振興課  
農林業係 ☎65-4111 内

221 Fax 65-5188、メー  
ルアドレス norin@town-  
ajisu.jp

## ガレキ類は 清掃センターで受け入れ

五反田のガレキ捨て場の受  
け入れ停止に伴い、四月から  
町内の家庭から排出されるガ  
レキ類（一般廃棄物）を町清  
掃センターで受け入れます。  
なお、建設業などから排出さ  
れるガレキ類（産業廃棄物）  
は、受け入れをしません。

**処理手数料** 十キログラム  
あたり三十一・五円（十円  
未満切り捨て）

**問い合わせ** 町清掃センタ  
ー ☎65-4953

## 国税の電子申告・納税 サービス開始

インターネットなどを利用  
した国税の電子申告・納税な  
どについて、次のとおりサー  
ビスが開始されます。

**開始日** 六月一日から

**利用できるサービス** 所得

税・個人事業者の消費税の  
申告、法人税・法人の消費  
税の申告、全税目の納税

**ホームページアドレス**  
<http://www.e-tax.nta.go.jp>

**問い合わせ** 山口税務署  
☎083-922-1334  
0）、ヘルプデスク ☎05  
70-015901・全国  
どこからでも市内料金で通  
じます

## 労働基準監督官 採用試験

労働基準監督官採用試験が  
次のとおり実施されます。

**受験資格** 昭和五十年四月  
二日から昭和五十八年四月  
一日生まれの人など

**試験日** 第一次試験：六月  
十三日

**試験地** 広島、福岡市など

**申込期間** 四月十六日（金）まで

**採用予定者数** 労働基準監  
督官A（法文系）：約六十  
人、労働基準監督官B（理工  
系）：約二十五人

**問い合わせ** 山口労働局総  
務部総務課人事係 ☎08  
3-995-0360

## 合併浄化槽設置を補助します

町では、生活排水処理対策として家  
庭用の小型合併処理浄化槽を設置され  
る人にその費用の一部を補助しています。

- 対象地域  
公共下水道認可区域を除いた地域
- 補助金の交付額

住宅延床面積	人槽	補助金額
130㎡以下	5人槽	354千円
130㎡を超えるもの	7人槽	411千円
2世帯 大家族用	10人槽	519千円

※2世帯 大家族用は台所と浴室が2か所以上のものを含みます。

- 問い合わせ  
町生活環境課上下水道係 ☎65-4111 内131

## いこうよ 子育て支援センターへ

4/13から  
毎週火・木  
開放  
します

子育て支援センターでは  
4月13日〔火〕からあじす  
保育園内のきららルームと  
園庭を開放します。親子そ  
ろって遊びにきませんか？

- 開 放 日 毎週火・木曜日  
午前10時～正午
- 入 会 費 無料
- そ の 他 給食サービス月4回あり（要予約/1回  
100円）、リトミックや誕生会などのイベ  
ントも月4回程度実施
- 問い合わせ 子育て支援センター ☎65-5415





私も**国保**です



【河崎咲江さん・沖の原区】  
趣味は週3回のグラウンドゴルフ。  
先日大会で優勝しました！

## 国民健康保険 国保は 加入者の助け合いの制度です

**国保のしくみ**

国民健康保険（国保）は、病气やけがに備えて加入者のみなさんがお金を出し合い、お医者さんにかかるときの医療費の補助などにあてる助け合いの制度です。

**加入する人は？**

職場の健康保険（健康保険組合や共済組合など）に加入している人や、生活保護を受けている人を除く全ての人が加入します。

◎お店などを経営している自営業の人



- ◎農業や漁業を営んでいる人
- ◎退職して職場の健康保険などをやめた人
- ◎パートやアルバイトなどをしていて、職場の健康保険に加入していない人
- ◎外国人登録をしていて、一年以上日本に滞在するものと認められた外国籍の人

**加入の届け出が 遅れると？**

国保に届け出をした日ではなく、資格を得た日までのかたのぼって保険税を納めなくてはなりません。また、その間の医療費は全額自己負担となります。

**やめる届け出が 遅れると？**

資格がなくなった後、保険証を使って医療を受けた場合、国保が負担した医療費は全額返さなければなりません。また、新たに加入した会社の健康保険などと国保の両方に保険料を二重で納めてしまふことがあります。

**加入は世帯ごと**

大人や子どもに区別なく一人ひとりが被保険者となります。加入手続きは世帯主が行い、一世帯に一枚の保険証が交付されます。

●問い合わせ 町住民課 国民健康保険係 (☎65) 4111 (内164)



## ひとりで悩まず、まず相談！

消費生活に関するご相談は

- 県消費生活センター (☎083-924-0999)、または
- 町企画課政策調整係 (☎65-4111) (内144)

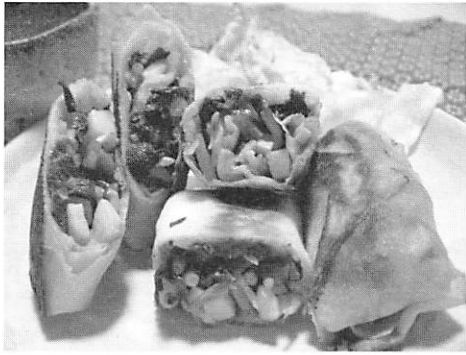
### 【学習用教材の契約について】

【相談】小学六年生の子どものために、中学三年生まで使える教材セットを訪問販売で契約したが、よく考えると高額でもあり解約したい。

【処理】クーリング・オフ期間内だったので、事業者に契約解除通知を書面で出すよう助言した。

【ワンポイント講座】訪問販売などで学習用教材を契約した場合、契約書面を受け取ってから八日以内であれば、無条件で解約することができます。しかし、数日間分の教材契約をした場合、学習意欲がいつまで続くのかなど、学習用教材を利用してみなければ分からないこともあり、契約から相当期間経過した後に解約希望の申し出をされることが多くなります。クーリング・オフ期間の経過後は、消費者の一方的な理由による解約はできず、事業者と話し合っ解決交渉することになります。解約は難しいのが現状です。長期間にわたる高額な学習用教材の契約にあたっては、その教材が本当に必要なものであるかを子どもと一緒に冷静に考え、いくつかの教材や費用などを比較検討するなど、慎重に判断することが大切です。





# 春巻きの 変わり巻き

野菜たっぷりの春巻き

油で揚げないから、  
脂肪ひかえめです。

■材料 (4人分) 148Kcal (1人分)

- ◎春巻の皮..... 8枚
- ◎豚もも肉赤身..... 80g
- ◎干しいたけ..... 2枚
- ◎竹の子(ゆで)..... 60g
- ◎ピーマン..... 40g
- ◎ニラ..... 80g
- ◎もやし..... 100g
- ◎レタス..... 20g
- ◎A... (酢/大さじ1/2、しょうゆ/大さじ1強、だし汁/適量)

その他の材料 塩、こしょう、片栗粉、サラダ油、ゴマ油

- ①干しいたけは水に戻しておく。豚もも肉、干しいたけ、竹の子、ピーマンは細いせん切りにする。ニラは3cm長さに切っておく。
- ②フライパンにサラダ油を熱し①ともやしを炒め、塩・こしょうで調味する。あら熱がとれたら8等分して春巻きの皮に包み、水溶性片栗粉で巻き終わりをのり付けする。
- ③フライパンにゴマ油を熱し②を色よく焼く。
- ④皿に③とちぎっておいたレタスを盛りつける。Aを合わせておき食べる直前にかける。

この献立はマタニティ講座ジョイフルクッキングの中で紹介したレシピです。

今月のテーマ

# 肥満

## みんなの健康

minna no kenkou minna no kenkou  
minna no kenkou minna no kenkou  
minna no kenkou minna no kenkou  
minna no kenkou minna no kenkou  
minna no kenkou minna no kenkou



脂肪(体脂肪)は、  
体型を整え  
たりエネルギー  
られた脂  
肪(体脂  
肪)は、

四月です。今年度も健康で楽しい一年にしたいものです。ね。今まで寒さで縮んでいた体を伸ばし、背伸びをしてみよう。「あれ？服が縮んでる？」と思った人はいませんか？変わったのは服ではなく、体のサイズかもしれない。冬の間は寒さで活動量が減り、脂肪がついてしまいがちです。人間のからだに蓄え

### さあ「肥満度」チェック!

$$\text{BMI} = \frac{\text{体重 (kg)}}{\text{身長 (m)}^2}$$

【体格指数】

#### 【判定基準】

- 標準域.....20~24
- ふとりぎみ.....24.1~26.4
- ふとりすぎ.....26.5以上

#### 自分の適正体重は?

$$\text{身長 (m)} \times \text{身長 (m)} \times 22$$

で計算できます。

要です。しかし、必要以上に脂肪を蓄えている状態を肥満

ギーの貯蔵庫の役目を持つているので、ある程度の量は必

といます。肥満のタイプでは、皮膚の下に脂肪がたまる「皮下脂肪型肥満」と、臓器のまわりに脂肪がつく「内臓脂肪型肥満」があります。お尻など下半身より、お腹まわりなど上半身が太っている人は内臓型の場合が多く、生活習慣病を招きやすいので注意が必要です。肥満は、糖尿病・心臓病などの生活習慣病だけでなく、腰痛などの関節障害、脂肪肝などの消化器疾患、睡眠時無呼吸症候群などさまざまな疾病を引き起こす原因になります。

- ①腹八分をこころがける。
  - ②食事は一日三食規則正しくとり、間食をしない。
  - ③栄養バランスに気を配り、油物、外食は控えめに。
  - ④お酒はほどほどに。
  - ⑤体を動かす習慣をつける。
- す。また、肥満にくわえ、高血圧・高脂血症・糖尿病は「死の四重奏」と呼ばれ、これらがそろって脳卒中や心臓病など命にかかわる病気を引き起こす大きな要因とされています。次の五つポイントに気をつけ、肥満を予防しましょう。

# あじす ぶらっと 地区めぐり

## 【寺浜・二の宮地区】

寺浜二  
河の宮  
区内区

晴れた日にはまちを歩こう  
海・山・川など  
豊かな自然に恵まれたまちを  
さっそうと歩き、大きく深呼吸  
そこに暮らす人々の  
息づかいを感じるはず



## 町の事業所が集まる商業の中心地

寺浜・二の宮地区は町の事業所が集まる商業の中心地です。

浜区にある阿知須駅のトイレや駅前シンボルモニュメントなどは、山口さらら博覧催前の平成九年から十二年にかけて整備。さらら浜にかけての歩道はカラー舗装され、トウシユロやツツジの木が植えられるなど、華やかな雰囲気となりました。町の玄関口である駅もJRの合理化計画により平成十四年三月に無人化されましたが、町ではJRから乗車券類の販売業務を受託。現在も、シルバー人材センターに登録されているJR出身者が毎日、通勤通学客を元気に送り出し、来町者を温かく迎ええています。

寺河内区は、事業所や住宅、病院が密集しています。町商工会のとなりにある木船公園は平成九年に遊具を一新し、トイレも整備されました。地区の人口は九十一人と約二百四十人いた昭和三十年と比べると半分以下に落ち込み、高齢化も進んでいます。が、公園に集まるにぎやかな子どもたちが地区に元氣と活氣をもたらしています。

二の宮区は平成元年四月新設。夏には地区公民館でバーベキュー大会を開くなど区民の交流も盛んです。平成八年三月にオープンしたサンパークあじすは、町も資本参加した第三セクター・阿知須まちづくり株式会社建設したショッピングセンターです。まちづくり事業の一つとしてオープンしたこの施設が起爆剤となり、阿知須町は事業所や人口も増えるなど活氣をみせ、明るい話題をどんどん発信しています。



# わたしたちの 国民年金

問 町住民課国保年金係 (☎65-4111 内163)

**Q.** 金利も安いし、うまく家計をやりくり  
できるお得な情報ないかしら…?



国民年金保険料は前納ができ、  
保険料は、年率4.0%の割引があります！

保険料は毎月納めることになっていますが、将来の一定期間の保険料を前もって納めることができる前納制度があります。1年分または定められた期間の保険料を前納しますと、その保険料は、年率4.0%の割引(複利原価法)があります。

なお、会社に勤めることになるなど、国民年金の第1号被保険者でなくなったときは、資格を喪失した月以降の保険料は還付されます。

国民年金保険料は社会保険料控除の対象です。  
領収書は大切に保管しておきましょう。

**Q.** 最近は大學生も20歳になったら国民  
年金に入らないといけないみたいだ  
けど、ぼく貧乏学生だからなあ…。



前年度所得が68万円以下の人は  
学生納付特例制度の対象です。

学生の人も20歳になれば国民年金の第1号被保険者となり、保険料を納める義務があります。しかし、通常学生の人には収入がないことから、保険料を本人が納めることは困難です。そこで、学生本人の前年の所得が68万円以下であれば、申請により在学期間中の保険料の納付が猶予される「学生納付特例制度」があります。手続きは毎年必要です。

### 学生納付特例が承認された期間は？

- ◎学生納付特例期間中の事故やけがで障害が残った場合には、障害の程度に応じて障害基礎年金が受けられます。
- ◎学生納付特例期間は老齢基礎年金の受給資格要件には参入されますが、年金額の計算には反映されません。猶予された保険料は10年以内であれば、さかのぼって納められますので満額の老齢基礎年金を受けるためにも卒業したら忘れずに保険料を納めましょう。

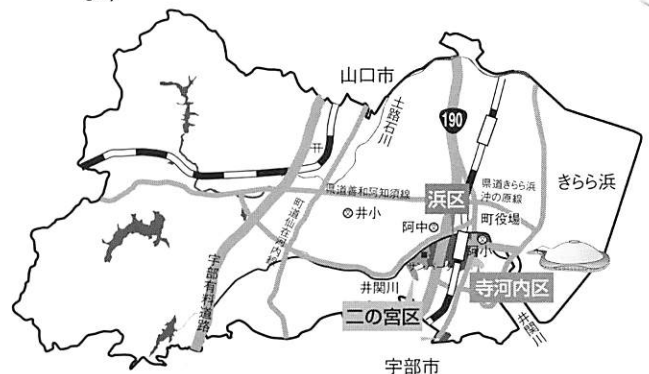


▲木船公園は桜の名所でもあります



▲学校帰りの子どもたち (二の宮区)

▶ 駅前のシンボルモニュメントは1日4回メロディが流れます



## 人口と世帯

people & household 【平成16年2月末現在】



- 寺河内区 (91人、38世帯)
- 浜区 (417人、150世帯)
- 二の宮区 (150人、41世帯)



### 地元の恵みを給食で堪能

町内の小中学校で地元産給食の日

地元で生産された食材を地元で消費する「地産地消」の取り組みが阿知須町内で少しずつ広がりを見せています。町内の小中学校では3月5日、町内の米やニンジン、イチゴを使った献立が紹介され、ニンジンなどを使った郷土料理「けんちょう」や阿知須特産の寒漬、朝もぎたてのイチゴなどを味わいました。井関小学校の4・5年生は、生産者とともに給食を食べ、「このニンジンおいしいね、どうやってつくるの?」「イチゴ甘いよ」など食材に対しての知識や地域への関心を深めました。

この日は、家族や近所のおじさん、おばさんが作った身近な食材が給食に登場し、あらためて地元の恵みに感謝した一日だったのではないのでしょうか?

阿知須ふえ匠の会主催の音楽工房「四季の会コンサート」が3月24日、駅裏の喫茶店で行われました。演奏する人や聴き人は、音楽が好きな人なら通りずかりの人も大歓迎。みんなで音楽を楽しみましょうというコンサートです。

数日後に埼玉県へ引っ越す小学4年生の瀬川千晶さんも校長先生に誘われて参加。本当なら6月の発表会で演奏する予定だったバイオリンの「ソナタ」をみんなの前で披露しました。「緊張したけどみんなから拍手がもらえてうれしかった」と千晶さん。阿知須での思い出がまた一つふえました。

阿知須小学校の中野憲和校長も3月末をもって定年。36年間の教員生活に幕を閉じることになりました。これまでも地域のイベントや祭りなどに積極的に参加し、町民と音楽を通して交流を深めてきました。校長先生がまいた「音楽を通してのふれあいの輪」は着実に広がってきているようです。

# ふれあい ひろば

『ふれあいひろば』は、みなさんのページです。町政へ提言や身近な話題、絵画写真などありましたら町企画課(Tel.65-4111(内)143)へお寄せください。

### バリアフリーで使いやすく

小古郷コミュニティセンター完成



宝くじ助成金を受けて建設した小古郷コミュニティセンターが3月、築地公園内に完成しました。

1階平屋建て、床面積は226㎡。館内は、区民の要望を取り入れ、段差が少なく、手すりが整備されるなどバリアフリーのつくりとなっています。

3月27日に行われた落成式では、多くの区民が参加し完成を祝いました。

## 人 の 動 き

### 住民登録

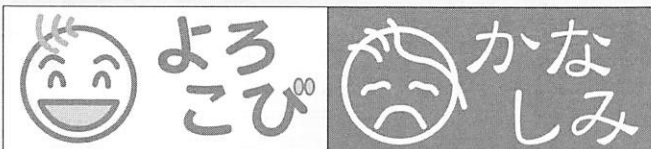
(平成16年3月31日現在)  
人口……………8,935人  
男……………4,178人  
女……………4,757人  
世帯……………3,124

### 3月の動き

(平成16年3月31日現在)  
出生……………11人  
死亡……………11人  
転入……………70人  
転出……………71人  
前月との差引……-1人

平成12年国勢調査 ●人口…8,823人 ●世帯…2,883





3月24日受付分まで 届け出順・敬称略

### 出生 (おすこやかに)

氏名	性別	親の名	月・日	住所
菅 快晴	男	一	2・11	小山
野 愛里咲	女	晃人	2・24	小山
弘 中望睦	男	利幸	2・24	赤迫
井 上晴翔	男	敏史	3・5	南祝
深 田妃美	女	康裕	3・5	井関
金 子雅治	男	真治	3・8	西祝
大 林ころ	女	薫	3・9	旦北
瓜 生悠祐	男	武治	3・9	南祝
岡 村拓哉	男	憲治	3・16	杖川
真 重太一	男	竜二	3・18	西祝

### 死亡 (ご冥福を祈ります)

氏名	死亡月日	年齢	住所
河 野 ヤスコ	2・23	83	縄田南
網 田 チエコ	2・28	95	縄田南
梅 田 サダコ	2・29	90	西条
藤 井 竹松	3・1	91	旦門松
古 井 正己	3・5	56	杖川
上 野 和子	3・6	60	岩倉前
中 野 菊一	3・6	82	砂郷4
大 濱 勇	3・7	85	西条
澤 田 トシコ	3・9	92	北祝
濱 田 高夫	3・9	74	西祝
水 本 スエ子	3・14	94	井関
辻 野 英子	3・18	71	岡



## 広報あじす 編集室から

春らんまん！新しいスタートの季節です。体中に暖かい太陽の日差しを受けて、朝の新鮮な空気を大きく吸い込むと何だかやる気も芽を出してくるようです。

入学・入社・異動などで新生活を始められた人も多いはず。はじめの一步はととても大切です。一步一步大切に歩まれ、新しい世界でご活躍されることを期待します。

そして私は6年目突入。町民のみなさんが主役である広報紙を目指し、今年もがんばります！(\*^-^\*)

## ハーブを使ってリフレッシュ

健康ひろばでリラックス法を紹介



「ねえねえ、これどう？」鼻をくんくんくん、「これいい香り！」。おげんきかんで3月8日に開かれた健康ひろば「ハーブでリフレッシュ」の一角です。町では、仕事や家庭でストレスを抱えている町民のみなさんに、暮らしを楽しく彩りながらリラックスできる方法を紹介しようとの講座を企画しました。

参加者の大半が主婦や仕事を抱えている女性で、アロマオイルを使ったルームフレッシュナーやポプリづくりに没頭。アロマオイルの香りが部屋中に広がり参加者を癒しの空間に導いてくれました。

## 音楽をとおしたふれあいの輪

音楽好きが集まってコンサート



# 4

April

# 町民カレンダー

- 役…町役場 ● 公…町公民館
- 体…体育センター
- 健福セ…おげんきかん
- 支援セ…子育て支援センター
- 図書館…きらら館
- 社福セ…社会福祉センター
- きらら…きららスポーツ交流公園
- 阿小体…阿知須小学校屋内運動場

日 月 火 水 木 金 土

	5 入園式(あじす 保育園/前9時 半~)	6 犬の狂犬病予 防注射(8日ま で、町内/前9時 ~)	7	8 入学式(井小/前10 時~、阿小/前10時 半~、阿中/後1時半 ~)無料法律相談(健 福セ/後4時半~)	9	10
11	12	13	14 育児相談(健福 セ/前9時半~)	15 福祉総合相談所・年 金相談(健福セ/前 10時~)町民運動会 役員研修会(公/後7 時~)	16 こころの健康 相談(健福セ/ 前10時~)区 長集會(公/後 7時~)	17
18 第47回町民運 動会(きらら元 気ドーム/前9 時~)	19	20	21 前期公民館長 研修会(公/後 7時~)	22	23 胃がん検診(健 福セ/前7時~) 教育委員会(役 /後3時半~)	24 絵本の読みき かせ会(図書館 /後2時~)
25	26 胃がん検診(28 日まで・健福セ/ 前7時~)	27	28	29 みどりの日	30	5/1
2	3 憲法記念日	4 国民の休日	5 こどもの日	6		

## MEMO

- 介護保険料納入月 { 普通徴収…6月~3月  
特別徴収…年金受給月(偶数月)
- 今月の納税
- 固定資産税・都市計画税



## きらら浜の主なイベント



- きららスポーツ交流公園 [公園施設の予約は☎65-6903]
- 4/11(日) 第10回中四国車いすテニス大会2004 in 山口  
山口県社会人リーグ1部〔サッカー〕(18日)
- 4/18(日) 山口県社会人・大学高専リーグ〔ラグビー〕
- 5/ 2(日) きららスプリングフェスティバル

- きらら浜自然観察公園 (☎65-2030) (入館の場合19歳以上は200円が必要)
- 4/25(日) 開園3周年記念行事きらら浜ネイチャーウォークラリー(参加無料)

あじす運動 ● いさつをしよう ● じかんを守ろう ● スポーツに励もう